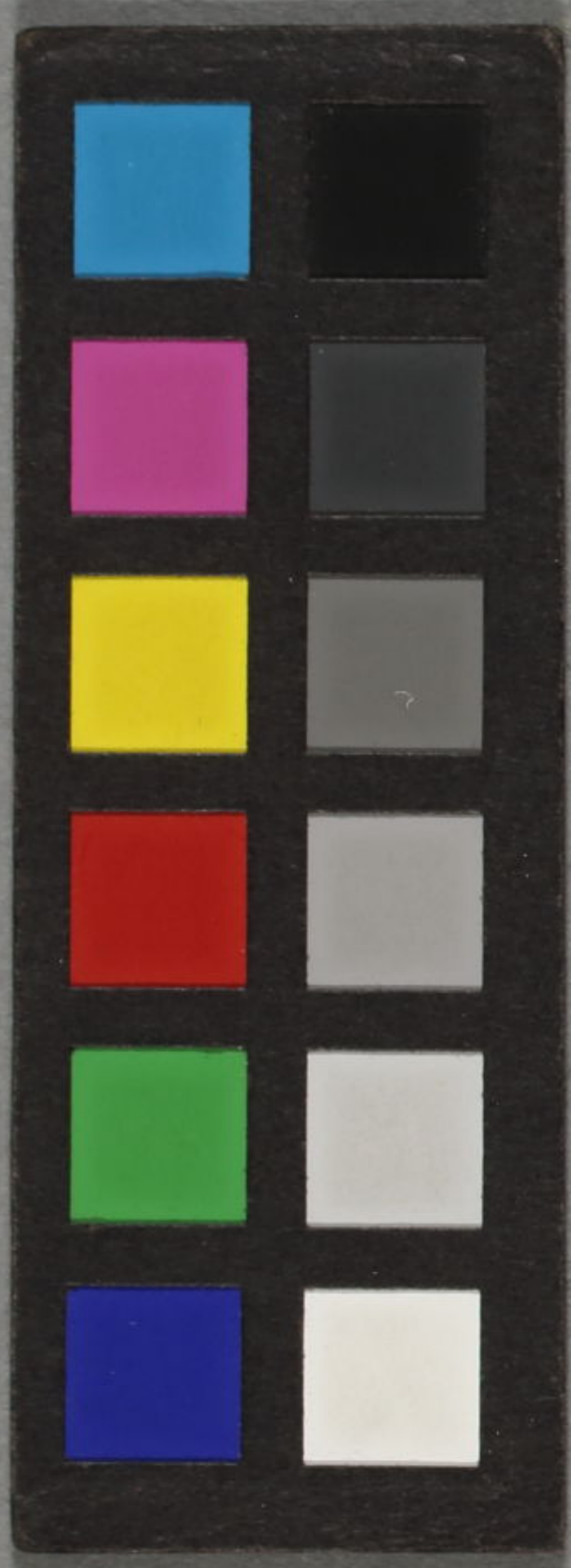


明治三十一年
便用日記



早稲田大学図書館
文書 27
A 96



〇七言批函

批函

一金是萬千七百廿四 年八夫

〇二言批函

一金二千七百廿四 年一刻

〇金是萬四千五百四

安國

一金是萬田

批函

年一刻

〇金是萬田是七言也

上京批函
加增明十書也

戊戌

六十一歲

皇

室

皇

族

<p>第百二十一代 今上天皇 御名陸仁</p> <p>孝明天皇第二皇子</p> <p>御降 嘉永五年壬子九月廿二日 日陽曆十一月三日</p> <p>即位 慶應四年戊辰八月</p>		<p>皇后 御名美子</p> <p>故從一位一條忠香第三女</p> <p>御生 嘉永三年庚戌四月十七日 日陽曆五月廿八日</p> <p>皇后 明治元年戊辰十二月廿八日</p>		<p>皇太子 御名嘉仁</p> <p>第三皇子</p> <p>御生 明治十二年己卯八月卅一日</p> <p>立太子 明治廿二年十一月三日</p>		<p>常宮 昌子內親王</p> <p>第六皇女</p> <p>御生 明治廿一年戊子九月三十日</p>		<p>周宮 房子內親王</p> <p>第七皇女</p> <p>御生 明治廿三年庚寅二月廿八日</p>		<p>美宮 九子內親王</p> <p>第八皇女</p> <p>御生 明治廿四年辛卯八月七日</p>		<p>泰宮 聰子內親王</p> <p>第九皇女</p> <p>御生 明治廿九年丙午五月十一日</p>	
有栖川宮	小松宮	伏見宮	山階宮	閑院宮	梨本宮	華頂宮	北白川宮	賀陽宮	久正宮				
大勳位 威仁親王	大勳位 彰仁親王	大勳位 貞愛親王	勳一等 晃親王	大勳位 載仁親王	勳一等 守正王	勳一等 博恭王	成久王	邦憲王	邦彦王				
故大勳位 熾仁親王 第二子 今上天皇御養子	故一品 邦家親王 第五子 仁孝天皇御養子	故一品 邦家親王 第十一子 孝明天皇御養子	故一品 貞愛親王 第八子 孝明天皇御猶子	故一品 邦家親王 第十三子 孝明天皇御養子	勳一等 朝彥親王 第四子	大勳位 貞愛親王 第一子	故大勳位 能久親王 第二子	故大勳位 朝彥親王 第二子	故大勳位 朝彥親王 第三子				
御生誕 文久二年三月三日	御生誕 弘化三年正月十日	御生誕 安政五年四月廿六日	御生誕 文化十三年二月二日	御生誕 慶應元年九月廿二日	御生誕 明治七年三月九日	御生誕 明治八年十月十日	御生誕 明治十年四月十八日	御生誕 慶應三年六月朔日	御生誕 明治五年				

伊藤	藤川	横濱	佐野	鹿島	忍野	廣島	山本	東本	今里	久村	川次	田崎	安中	岡田	柴本	田中	小野	三井
銀行	銀行	銀行	銀行	銀行	銀行	銀行	銀行	銀行	銀行	銀行	銀行	銀行	銀行	銀行	銀行	銀行	銀行	銀行
支店	支店	支店	支店	支店	支店	支店	支店	支店	支店	支店	支店	支店	支店	支店	支店	支店	支店	支店
全	全	全	全	全	全	全	全	全	全	全	全	全	全	全	全	全	全	全
大傳馬町	葭町	小舟町	日本橋本材木町	下谷仲町	堀留町	堀留町	堀留町	堀留町	堀留町	堀留町	堀留町	堀留町	堀留町	堀留町	堀留町	堀留町	堀留町	堀留町

郵便條例適要

一左ニ記載シタル者ハ郵便物トナスヲ得ス
 (一)毒藥、劇藥、爆發、燃焼シ易キモノ

(二)流動物、流動腐敗シ易キ物、腐化スヘキ物、動物、植物、鋒刀器、硝子器、陶器等其他ノ郵便ヲ傷害スヘキ物但シ充分ノ豫防ヲナシ郵便局若クハ郵便受取所ノ承認ヲ受ケタルモノハ此限ニアラス
 (三)風俗ヲ害スヘキ文書、圖畫、及物品
 (四)金銀寶玉
 (五)貨幣封入郵便ノ手續ヲナサル物
 一定税及免稅郵便物ハ宛名ノ家ニ於テ配達チ拒ムベカラズ但シ手数料追納アルモノハ此限ニアラス
 一郵便物ノ配達ヲ受ケタル肩書ノ家ニ於テ其受取人移轉シタルハ直ニ之ヲ其配達人ヘ還付スルカ或ハ其郵便物ニ加記又ハ附シ速ニ之ヲ郵便ニ差出スヘシ但シ受取人ニ達スル爲メ其家ニ留置モ三十日ヲ過クヘカラス
 一其家ニ屬セサル郵便物ノ配達ヲ受ケタルハ其由チ附箋シ速ニ郵便ニ差出スヘシ其郵便物封シタルハ更ニ封緘シ其理由チ副書シ郵便物ニ差出スヘシ
 一届先ニ於テ未納稅不足稅ヲ納メス其郵便ヲ受取ラサルハ差出人ニ戻シ其三倍ヲ納シムヘシ
 一官衙宛未納稅郵便ハ差戻スヘシ

郵便稅則

一郵便物未納稅不足稅アルハ戻ケ先ヨリ其二倍ヲ納メシムヘシ

- ◎書狀 二匁迄金二錢 二匁以上三匁迄チ増ス毎ニ二錢増
- ◎はがき 一葉一錢 往復はがき二錢
- ◎新聞雜誌 一號一個十六匁迄金五厘
- ◎上束 十六匁迄每ニ五厘増シ 十六匁迄チ増ス毎ニ一錢増シ 目方三百目限
- ◎書籍類 見本及雛形 農産物種子限リ 三十匁迄 目方三百目限 見本ハ百目限リ
- ◎書留料 六錢
- ◎別配 東京、京都、大坂十錢
- ◎右外郵便局アル地ハ六錢郵便局ナキ地ハ十八丁毎ニ六錢

小包郵便法適要

一何等ノ物品チ問ハス左ニ記載スルモノチ

除クノ外ハ差出スヲ得
 (一)郵便條例十六條一項乃至三項ノ物品但第二項ノ物品ハ承認ヲ受ケ差出スヲ得
 (二)信書又ハ信書ノ性質ヲ有スル者若クハ音信文記入ノ物品
 一 小包郵便ハ郵便料ノ外ニ保險料ヲ納付シテ之ヲ價額登記ノ郵便物ト爲スヲ得但價額ハ實價ヲ超過スヘカラス
 一 通常郵便物ノ損害ニ對シテハ百目ニ付十錢ノ割合チ以テ賠償シ一部分ノ損害ニ對シテハ此制限内ニ於テ其損害ノ多少ニ從ヒ之ヲ賠償ス
 一 價額登記郵便物ノ損害ニ對シテハ其登記金額迄之ヲ賠償シ其一部分ノ損害ニ對シテハ登記金額内ニ於テ其損害ノ多少ニ從ヒ之ヲ賠償ス
 一 郵便物ノ轉送又ハ還付ニ對スル郵便料ヲ納メサルモノ及初項ニ記載スル禁制品チ差出シタル者ハ罰金ニ處セラレヘシ

●小包郵便料

○曲尺長二尺巾二尺厚二尺限 巾五寸以
内ハ長三尺マテ ○目方一貫五百目限リ

里程	重量	二百目迄	四百目迄	六百目迄	八百目迄	一貫目迄	一貫二百目迄	一貫五百目迄
十里	五錢	五錢	七錢	九錢	十一錢	十三錢	十五錢	十七錢
一百里	八錢	十錢	十二錢	十四錢	十六錢	十八錢	二十錢	二十二錢
一百里以外	十六錢	十八錢	二十錢	二十二錢	二十四錢	二十六錢	二十八錢	三十錢

郵便局市外ニ配達スル物ハ別ニ左ノ郵便料ヲ加徴ス 六百目迄 二錢 一貫目迄 四錢
一貫五百目迄 六錢

●郵便爲換料

●證券印紙

爲換證書一枚ノ金高三十圓限リ端數厘位限
爲換料ハ路程ノ遠近ニ拘ハラズ金高二應
ヲ納ムヘシ

小爲換 金三圓迄三錢
本爲換 〇金五圓迄四錢 〇金十圓迄六錢
〇金二十圓迄十錢 〇金三十圓迄十五錢

●請般ノ證書帳簿ニハ左ノ印紙ヲ貼用ス
當座預引小切手○委任狀 五厘
金高ナキ約定証文○跡式讓リ証文○讓與
證文○期限不定預金証文○耕地小作證文
○雇人受合狀○金高記載ナキ物品預證文
○同借用証文○地所家屋預リ切書○諸物
品切手○借金手形○結社約定書 一錢
證文○送金手形○結社約定書 一錢
金錢諸物品通帳一年 一冊ニ付一錢

●同判取帳一年 一冊ニ付二十錢
●金高記載アル諸般ノ證書

一圓ヨリ二十圓迄	一錢
二十圓以上	二錢
百圓未滿	四錢
百圓以上	二錢
爲替荷爲替約束手形稅左ニ	四錢
五十圓未滿	一錢
五十圓ヨリ百圓全	二錢
百圓ヨリ二百圓全	四錢
二百圓ヨリ五百圓全	八錢
五百圓ヨリ一千圓全	一兩
一千圓ヨリ二千圓全	一兩二錢
二千圓ヨリ五千圓全	一兩五錢
五千圓ヨリ一萬圓全	二兩
一萬圓以上	二兩五錢

●郵便貯金條例摘要

第四條 郵便貯金一人一度ノ預金は十錢以上
とし(端數ハ厘位に限ル)一人一口ノ預金
金は五十圓以下ニテ郵便貯金一人ノ預金

一圓ヨリ二十圓迄	一錢
二十圓以上	二錢
百圓未滿	四錢
百圓以上	二錢
爲替荷爲替約束手形稅左ニ	四錢
五十圓未滿	一錢
五十圓ヨリ百圓全	二錢
百圓ヨリ二百圓全	四錢
二百圓ヨリ五百圓全	八錢
五百圓ヨリ一千圓全	一兩
一千圓ヨリ二千圓全	一兩二錢
二千圓ヨリ五千圓全	一兩五錢
五千圓ヨリ一萬圓全	二兩
一萬圓以上	二兩五錢

總額は元利合せて五百圓に超過することを得ず

第五條 郵便貯金の利子は毎年三月卅一日を期として之を計算し元金に加へ四月より更に利子を付すべし

第六條 郵便貯金預け人には何時にても郵便貯金の全額又は其幾分の拂戻を請求することを得

第七條 郵便貯金預け人には其貯金の幾分を以て公債證券の購入保管を請求することを得、但其公債證券は額面五十圓又は五十圓を追加したるものに限る

第九條 郵便貯金通帳は一人一冊を限り、若し二冊以上を受領して貯金預入を爲したるものは最初受領せし通帳に記載せる貯金の外利子を付せずして拂戻をなさしむ

第十條 郵便貯金預け人は最初貯金の預入をなしたる月より満一年毎に其通帳を逡信省に差出し前期利子の記入を受くべし、但一年の終期四月又は五月に當るものは之を六月に差出すべし

第十三條 郵便貯金預け人は郵便貯金を家督相續人に譲與する場合を除くの外其名前書換を請求することを得ず

(備考) 貯金利子は金千圓まで年四分二厘千圓以上は年三分なり

訴訟用印紙規則

●民事訴狀正本一通に付請求の金額若しくは價格五圓まで二十錢、十圓まで三十錢、二十圓まで六十錢、五十圓まで九十錢、七十圓まで六十錢、百圓まで九十錢、二百五十圓まで六十圓、五百圓まで九十圓、七百五十圓まで六十圓、千圓まで九十圓、二千五百圓まで六十圓、五千圓まで九十圓、十圓以上は達する毎に二圓を加ふ

●控訴は右の金額、上告は金額

●人事其他の金額に見積るべからざるものは三圓

●答辯書、證據物寫、辯駁書、辯論書、上申書、陳述書等、證人、鑑定人、賣價人、引合人等の呼出を請求する願書、審判の延期を請求する願書は正本一通二十錢、官吏の臨檢を請求する願書、執行命令書を請求する願書、財産差押又は物品公賣を請求する願書、身代限の處分を請求する願書は五十錢

●裁判言渡書の謄本と下付するときは差出す受取書には其謄本一枚五錢其他の謄本を下付するときは差出す受取書には其謄本一枚三錢の割合を以て印紙を貼用せしむ勸解には勸解表と署名のとき一件毎に二十錢

電信要覽

●電信料は全國一般 和文片假名十字(一音信) 金十五錢 (但し住所姓名は無賃)

●十字以内を加ふ毎に 金十錢

●一語を加ふ毎に 金廿五錢 以下

●市内は和文片假名十字(一音信) 金五錢 (但し住所姓名は無賃) 十字以内を加ふる毎に 金三錢

●同 歐文は五語(一音信) 金十錢

●以下一語毎に 金二錢

●至急官報は 通常電報料の 二倍 ●至急私報は 同 三倍

●追尾電報料(受信人の轉居先き又は旅行先迄傳送するもの)は 通常電報の半額をます(但し追尾一回毎に)

●同文電報料は(着信局を同しの處へ同文

●の電報を送るもの) 原信料を除くの外一區に付 和文 五錢 ●歐文同 十五錢

●照校電報料 發信人電文の誤りを防く爲め特に電信局の注意を用するもの) 原信料の半額

●受信電報料(受信人へ電報が正に達せしと云ふ報知をするもの) 和文、歐文共

●原信料の半額

●別配達料は着局より九丁迄 金三錢 以上九丁毎に 金三錢

●船への配達料は一通に付 金二十錢

●電報料は凡へて郵便切手を以て納むる事

●和文の濁り字は二字に計算す 略符號は和文は二字 歐文は一語とす

●電報を依託する時刻は午前六時より午後十時迄とす

●發信人は電報一通毎に一名迄連署するも差支なし

●受信人の都合に依り電報を電信分局に預け置んごする時は其局宛として發するもよろし

●郵便にて電報を局へ依託する時は電信文に郵便切手を添へ差出すべし

●電信分局より一里以内の地に配達する電信は手数料を要せず

●電話交換使用料

交換使用料 東京横濱兩市内一ケ年額 金三十五圓
電話料 東京横濱兩市内一通信(五分時間) 金五錢宛
京濱間一通信(全) 金十五錢宛
電話交換局ある市町外の地に電話器を設置する時は其市町の境内を去る三丁迄毎一ケ年三圓、一人にして同一の家屋又は地所に於て同一の回線中に二箇以上電話器を設くる時は一箇を除き其他一箇毎に一ケ年八圓又電話器外別に電鈴を設くる時は一個毎に一ケ年料金八十錢

●外國郵便稅則

書狀は其寸法目方共に制限なし
端書は萬國聯合端書を使用し聯合國に限り發送する事
各種の印刷物は普通の性質を具へ現に相互の

は凡へて前拂たるへし

聯合國に宛たる書留郵便物に對し其到達證を求めらるる時は郵便稅并に書留料の外一種に付金五錢
別配達は通常郵便稅の外一種に付金六錢
郵便物を汚穢し又損害すべきもの、爆發性其他危險のもの、生死の獸類、蟲類、流通正價、關稅を課すべき物、金銀、寶石、珠玉、其他高價なる物品

●登録稅法

第一條 登録稅ハ本法ノ定ムル所ニ依リ賦課徵收ス 第二條 地所建物ノ登記ヲ請フトキハ左ノ區別ニ從ヒ登録稅ヲ納ムヘシ
(一)買受人ノ實買代價千部ノ二十
(二)家督相続人ノ主ノ死亡、失跡、離縁、跡相續人ノ時價相當價格千分ノ五
(三)遺産相續人ノ時價相當價格千分ノ五
(四)贈與ノ時價相當價格千分ノ五
(五)質入人又ハ書入人ノ契約金額

間ニ往復する音信文の性質を有せざるものとして檢査し易き様に包み其一面の寸尺は四十五センチメートル(我一尺四寸九分)物体の物は長サ七十五センチメートル(我一尺四寸七分)中徑十センチメートル(我一寸三分)目方二千グラム限り
凡べて音信文の性質なきものにして全部又は一部を筆書せし各種の文書にして檢査し易き様包み差出す事(寸法目方とも制限は印刷物の通り)二千グラムは我五百三十二
商品見本
商品見本は市價を有するものにして寸尺は長サ三十センチメートル(我九寸九九)幅二十センチメートル(我三寸三三)卷物體の類は長サ三十センチメートル(我四寸九九)中徑十センチグラム(我六十六分餘)以内とす○英國宛のものには目方三百五十グラム迄
書留は其何種に不拘手數料一種に付金十錢聯合國へ發送する郵便物は書狀、端書を除き其他は稅の一部分を拂ふ事○聯合外の分

稅納金五拾錢 (一) 新規登錄 拾五噸以上 船五噸未滿 每
船噸金五拾錢 (二) 轉籍 拾五噸以上 船五噸未滿 每
拾錢 (三) 除籍 拾五噸以上 船五噸未滿 每
錢 (四) 登錄事項 變更 每拾五噸以上 船五噸未滿 每
二號及三號 場合 於拾五噸以上 船五噸未滿 每
シテ計算スルトキハ十噸未滿ノ端數ハ十噸ト
ワテ登錄スル時ハ土地所有者ハ左ノ區別ニ事
ヒ登錄稅ヲ納ムヘシ (一) 新規登錄 地價
千分ノ二十 (二) 地價ノ設定 復舊共
付與 (三) 地價ノ修正 (四) 開墾 (五) 新開墾
租地價ノ繼續 年付與 (九) 低價年付與
各地價ノ併合 各段別ノ增減 (十) 付與
分設又ハ合併ノ土地ハ近傍類地價ノ比準ニ依
價未設定ノ土地ハ事項ニ付登錄稅ヲ受クル商
事會社ハ左ノ區別ニ從ヒ登錄稅ヲ納ムヘシ
分會社 (一) 合資會社 (二) 合資會社
增加資本金額千分ノ二 (三) 合資會社
資會社支店設置 會社資本金額千分ノ二

(四) 株式會社設立 設立初度ノ拂込資本金
額千分ノ三 (五) 株式會社設立後ノ資本金
拂込 每拂込金二千分ノ三 (六) 株式會社
支店設置 現在拂込資本金額萬分ノ三
(七) 登記事項 變更 每更一件 資本金額萬分ノ三
ナ除キ一圓ニ追加 第七條 左ノ事項ニ付キ辨
護士名簿ニ登錄 請フ者 左ノ事項ニ付キ辨
圓 (一) 登錄 換 金拾圓 (二) 新規登錄 金貳拾
圓 (三) 第八條 左ノ事項ニ付キ辨
ルトキハ醫師 藥劑師 獸醫 蹄鐵工ハ左
區別ニ從ヒ登錄稅ヲ納ムヘシ (一) 新規登錄
錄 醫師 金貳拾圓 (二) 藥劑師 金拾圓 (三) 獸醫 金拾圓
拾圓 (四) 蹄鐵工 金拾圓
假免許 獸醫 金拾圓 (五) 假免許 藥劑師 金拾圓
每二圓 獸醫 金拾圓 (六) 假免許 蹄鐵工 金拾圓
錄稅 納ムヘシ (一) 海員 第九條 左ノ事項ニ付キ辨
二等運轉手 甲種 金六圓 (二) 運轉手 乙種 金拾圓
拾圓 (三) 運轉手 甲種 金拾圓 (四) 運轉手 乙種 金拾圓
長 拾圓 (五) 運轉手 甲種 金拾圓 (六) 運轉手 乙種 金拾圓
種 拾圓 (七) 運轉手 甲種 金拾圓 (八) 運轉手 乙種 金拾圓
金拾圓 乙種 金拾圓 小形船 乙種 金拾圓

機關手續 金四圓 (一) 新規登錄 拾五噸以上 船五噸未滿 每
登錄事項 變更 每拾五噸以上 船五噸未滿 每
版權 登錄 請フ者 左ノ區別ニ從ヒ登錄稅ヲ納ムヘシ
種每金五圓 (一) 普通ノ文書 順次出版ス
行權 併有スル脚本 一冊 每金五圓 (二) 興
拾圓 (三) 興行權ヲ併有スル脚本 一冊 每金五圓 (四) 興
條 特許ニ關シ 登錄 拾圓 (五) 新規登錄 拾圓
五年ノ特許 稅 拾圓 (六) 新規登錄 拾圓
讓與 拾圓 (七) 新規登錄 拾圓
約 每拾圓 (八) 新規登錄 拾圓
登錄 每拾圓 (九) 新規登錄 拾圓
納ムヘシ (一) 新規登錄 拾圓
品一類 每金五圓 (二) 新規登錄 拾圓
每金五圓 (三) 新規登錄 拾圓
七圓 (四) 新規登錄 拾圓
貳圓 (五) 新規登錄 拾圓
第拾圓 (六) 新規登錄 拾圓
區別ニ從ヒ登錄稅ヲ納ムヘシ (一) 新規登錄 拾圓

井欄用登錄 商品一類 每金貳拾圓 (一)
賣與 讓與 又ハ共有 商品一類 每金貳拾圓 (二)
第拾圓 (三) 興行權ヲ併有スル脚本 一冊 每金五圓 (四) 興
錄 納ムヘシ (一) 海員 第九條 左ノ事項ニ付キ辨
稅 納ムヘシ (一) 海員 第九條 左ノ事項ニ付キ辨
探掘 金拾圓 (二) 探掘 金拾圓 (三) 探掘 金拾圓
區 金拾圓 (四) 探掘 金拾圓 (五) 探掘 金拾圓
金拾圓 (六) 探掘 金拾圓 (七) 探掘 金拾圓
業 金拾圓 (八) 探掘 金拾圓 (九) 探掘 金拾圓
籍 金拾圓 (十) 探掘 金拾圓 (十一) 探掘 金拾圓
左ノ事項ニ付キ辨 (一) 探掘 金拾圓 (二) 探掘 金拾圓
結 金拾圓 (三) 探掘 金拾圓 (四) 探掘 金拾圓
籍 金拾圓 (五) 探掘 金拾圓 (六) 探掘 金拾圓
生子 金拾圓 (七) 探掘 金拾圓 (八) 探掘 金拾圓
女入籍 金拾圓 (九) 探掘 金拾圓 (十) 探掘 金拾圓
歸入籍 金拾圓 (十一) 探掘 金拾圓 (十二) 探掘 金拾圓

興蒲岩鈴沼佐御小山松國大平藤	津原淵川津野場山北田津磯塚澤	一〇〇九八八七六五五四四三	〇四一六六〇一四九五九三〇二	三九	二二二二一一	九六〇〇八四二		
長濱	敦賀	米彦能八野草	原根川幡洲津	馬大(大)山稻京向山高茨吹大神西	五五五四四三三二二二一一	七五二九七三三八三九五〇六一		
橫松磯安飯	井田部中塚	高崎發	下	高崎直江津間	橫須賀子倉	大船	戶程橫神鶴川	六〇〇八四二
柏田關新高	原口山井田	直江津發	上		新品大川鶴	神橫程戶	大船	一〇
郡須矢白豊黒黒國矢長古字ス石小小間古栗久蓮大浦蔵川	賀吹河原原磯須板保田宮	野			三三二一一〇〇一九九八七六六五五四四三三二二一一	七〇三六二九五三八二七九三三八三二六〇四七〇五二		
花前水黒花石日盛好沼中一小一福三尻下古沼乙野狩小淺	泉關澤澤尻卷谷詰岡摩内山谷戸岡戸内田木崎供地澤湊虫				七七六六五四四三二一一〇〇〇九八七六五四四三二一一	八四九六七七二九七二六七二〇八六一三六八二二七九二		

離婚復籍、縁女離縁復籍 (五)左ニ列記ス
 所在分明 (六)左ニ列記ス
 携帶者入籍 (七)左ニ列記ス
 者送籍ノ親族送籍ノ附籍者送籍ノ第拾六條
 國債證券ノ記名登録ヲ請フ者ハ左記ノ區別
 二從ヒ登録ノ額ナシ
 額面金額千分ノ二
 額面金額千分ノ一
 名除却第拾七條
 ナ納ムヘシ但シ勅令ノ定ムル所ニ依リ以テ之
 ナ以テ徴收スルコトヲ得
 税ハ總テ金一錢以上トス
 一錢未満ノ端數ハ

○全國汽車賃金表 (表中下等賃錢ノミチ示ス中)
 (等ハ二倍上等ハ三倍ナリ)

東京(新橋)神戸間	下	新橋發	七四錢
	上	神戸發	六一錢
新橋橫須賀間	下	新橋發	七四錢
	上	須賀發	七五錢
上野青森及鹽竈間	下	上野發	八五錢
	上	青森發	八二錢

一錢トシテ之ヲ計算ス
 ニシテ左ニ掲クル者及窮民ニシテ公ノ救助
 ナ受クル者ハ戸籍ノ登録税ヲ免除ス
 一定ノ職業ナクハ年滿六十以上ニシテ一定
 者(一)職業ナキ者(二)未滿六十以上ニシテ一定
 ノ職業ナキ者(三)未滿六十以上ニシテ一定
 業ナキ者(四)未滿六十以上ニシテ一定
 第二十條 本法ハ他人ニ雇使セラルル者
 施行スル條 第二十一條 現行法律命令ニ規定
 スル登録料又ハ手續料等ニシテ本法施行ノ日ヨ
 リ之ヲ廢止ス 重復スル者ハ本法施行ノ日ヨ

穴笠福岩新下川結● 戶間原瀨治館島城山● 三三二二一一 六二八二七二八五錢	下 小山水月間	金敦正柳中木井高長● ケノノノノ米原 崎賀田瀨郷本口月濱 三三二二一一 五五九二九五四三五錢	
新岩福笠尖友内赤● 治瀨原間戶部原塚● 三二二一一一 三八二七四一九五錢	上 水月	米長高井木中柳正敦● ノノノケ金ケ崎 原濱月日本郷瀨田賀 三三二二一一 五〇二一九六三五一錢	
八平天● 湊王寺町 一四六三錢	下 湊町奈良及王寺櫻井間	日今文鹿砥● 宇都宮 光市挾沼上 三二一一 〇五七一四錢	宇都宮日光間 草石三 津部雲 五四四 〇九八
王法郡● 隆奈山良 一一 三〇四錢	上 王寺櫻井間	字砥鹿文今● 宇都宮 都宮上沼挾市光 三二二一 〇〇六四五錢	宇都宮日光間 四河高 日原宮 市田宮 五四四 〇九八
岩富枋● 舟山木山 一一 四一八錢	下 小山前橋間	前高倉新本深熊吹鴻桶上大浦廣赤 橋崎野町庄谷谷上巢川尾宮和羽 八七七六六五四四三二二一一 三六二八二四六一五九六〇五二八	赤羽 新倉賀野 本庄野 深谷野 熊谷野 吹上野 鴻巢野 桶上野 大浦野 廣野 浦野 宮野 尾野 川野 巢野 上野 谷野 谷野 庄野 野野
國伊駒● 勢前橋 定崎形 一三九五錢	上 小山前橋間	上王川廣浦大上桶鴻吹熊深本新倉賀 野子羽 和宮尾川巢上谷谷庄町野 八七七七六六五五四四三二二一一 三八五一八三七四八二七九一五一	赤羽 新倉賀野 本庄野 深谷野 熊谷野 吹上野 鴻巢野 桶上野 大浦野 廣野 浦野 宮野 尾野 川野 巢野 上野 谷野 谷野 庄野 野野

二十一

武中龜● 鹽田崎大府 一三九六錢	下 大府武豊間	神三住四神大吹茨高山四京 ノノ宮吉宮崎坂田木槻崎町都 三三三三三三三三三三三三 七七七六六五五四四三三三 六六〇五〇六一七三三八三九	
大龜半● 府崎田豊 一三四六錢	上 大府武豊間	新品大川鶴神橫程戶大 橋川森崎見川濱谷塚船 三三三三三三三三三三三三 七七七六六六六五五五五四 六三〇六四〇八六〇七	
深拓關龜高河● 川植山宮田日市 四三二二一 六六四〇二六錢	下 四日市草津間	津一下● 身田庄山 一一 三一六錢	龜山津間 赤板目新 羽橋黑宿 一一一 六四二三
龜關拓深三石● 山植川雲郡津 四三二一 七二〇〇三七錢	上 四日市草津間	龜下一● 身津庄田 一一 三〇四錢	龜山津間 新品目遊 橋川黑谷 一一一 六二〇八
王● 上野 五錢	下 上野高崎前橋間	八日立國境茨中久● 王子野川寺窪野保宿 三二二一一 〇五二七二六三一錢	下 新宿八王子間
高● 前橋 七錢	上 上野高崎前橋間	新大中茨境國立日● 久野窪寺川野王子 三二二二一一 〇九七四八三八五錢	上 新宿八王子間
			青浦野 森町内 三三三 六六三 四三三 上王赤 野子羽 三三三 六六三 四三三

二十一

川熊池植木	線 賀 佐	烏田原二高長大渡矢
尻本田木葉	武北山牛佐神中	日 牟 部
四四四三二	四三三二一一	七七六六二一〇〇九
六三〇四八	〇五〇六九二六錢	六五九五二五六〇五

小黑折遠赤田鳥	線 賀 佐	久福古香箱博雜
倉崎尾川間代柄	鳥中神佐牛山北	留 間 賀 推 崎 多 限
三二二二一六六	四三三二一一	六〇〇九八八八
五六三〇一八七	〇四八一四〇五錢	二三〇三九七三

下	手宮幌内太並夕張室蘭間	丸 龜 琴 平	下	高 三 古 外 立 久	平 井 河 原 間	下
上			上	平 久 立 外 古 三	井 河 米 花 側 町 津 濱	上
				一 原	〇 八 六 五 四 一	
				〇 八 三 錢	〇 五 〇 〇 〇 五 厘	

標 茶 跡 佐 登	標 茶 跡 佐 登 間	空 知 太	歌 志 内	砂 奈 美 峯 岩	砂 井 江 唄 延 見 澤	岩 見 澤 空 知 太 歌 志 内 間	全 直 田 方	直 金 田 方
二 八 錢	二 八 錢	三 四	一 二 錢	三 二 一	三 二 一	三 二 一 七 錢	一 〇 錢	一 〇 錢
二 六 錢	二 六 錢	三 四	二 一 錢	三 二 一	三 二 一	三 二 一 四 錢	一 〇 錢	一 〇 錢

羽久雜博籍香古福赤遠折黑小大	門 司	水 赤 內 友
塚米隈多崎推賀間間川尾崎倉里	門 司 熊 本 及 松 橋 及 佐 賀 間	戸 塚 原 部
九八六五五五四三二二一		五 四 四 三
〇一一六四〇三〇二三〇六八四錢		〇 五 一 七
二原羽矢波大長高水堀池熊川宇		小 結 川 下
日 犬 部 牟 洲 瀨 葉 木 本 尻 上 橋		山 城 島 館
七 七 五 四 四 三 三 二 一		五 四 四 三
八 四 三 八 三 七 八 一 五 九 三 一 八 四 錢		〇 五 一 八

高濱外平井河原間	下	難 波 堺 間	櫻 畝 高 下	奈 郡 法 王 柏	王 寺 原
	下		井 火 田 田	長 山 寺	二 一 二 四
	上		一 一 一 〇 六 錢	三 三 二 五	
				五 一 五	

白折鮫小直植中折	若 松	前 駒 伊 國 大 桐 小 足 富 佐
井塚田竹方木間尾松	若 松 白 井 及 直 方 金 田 間	橋 形 崎 定 々 生 保 利 田 野
四 三 三 三 二 二 一 一		六 五 五 四 四 三 二 二
三 七 三 〇 四 一 四 〇 錢		一 六 二 八 三 〇 六 九 四 〇
若 赤 中 植 直 小 鮫 飯		小 枋 富 岩 佐 富 足 小 桐 大
松 尾 間 木 方 竹 田 塚 井		山 木 山 舟 野 田 利 侯 生 々
四 三 二 二 一 一 一		六 五 五 四 四 三 三 二 二
三 三 九 三 九 四 〇 六 錢		一 三 〇 七 八 七 二 五 一 八

國分寺川越間	廣海瀨八四白河本三糸尾松福笠嶋玉倉庭岡長瀨和
	田本島市野松條布內郷原崎道永山岡方島敷瀨山岡戸氣
	七七六六五五四三二二二二二一〇〇九九九九八
	〇〇九一八一四六八七〇〇〇〇四七一四〇〇〇三
	神兵須舞明大士加阿姬綱龍那有上三吉和瀨長岡庭
	戸庫磨子石保山川陀路于野波年郡石永氣戸岡山瀨
	七七七七七七七七七七少六六六五四四三二二一一
	〇〇〇〇〇〇〇〇〇〇〇〇八四〇五六〇七八二六二

前蟹● 名古屋 須江 一〇六錢	下	名古屋前川間	青小羽福拜● 梅作村生島川	下	青梅立川間	室幌登
			立拜福羽小● 川島生村作梅			上
名蟹● 名古屋 一〇五錢	上					宮吉里函川
						三三三二二三 三二〇六三

飾磨野生間	宮田相德松大高阿津一下● 川丸可和阪軒屋漕田莊山	下	龜山宮川間	新信四市 濃ッケ 宿町谷
	四四三三二二一一 三〇四〇八四九六三一六錢			五三二一 〇〇〇〇
	龜下一津阿高六大大德相田● ノ身茶軒屋坂和可丸川	上		飯牛市四 田ヶッ 町込谷
	四四三三二二一一 三二四〇七四九五三九三錢			五四三三

吉三上有那龍綱姫阿加士大明舞須兵● 永石郡年波野于路陀川山保石子磨庫戸	下	神戸廣島間	松字
七七六六五五四四三三二一一	リ		橋土 一五五 四一
倉玉嶋笠福松尾糸三本河白西八瀨海● 敷島方岡山永道崎原郷内市條松野市島	上		門大 司里 一四四 三〇
〇九九八七六六五五四三三二一一	リ		
五八一五五七〇四二五六〇四九二五錢			

白苦早 小來 一〇九 七七七	夕紅● 葉道 張山分 三二 八二錢	追錢朝由栗清岩幌江野厚札琴輕住● 分函里仁山布澤向別幌別幌似川吉	手宮
		九一 八八七六五四四三三二二 二四六五〇三五六八六九〇七一二錢	
琴札野江幌岩白登岩● 似幌幌別向澤老別澤内太	清栗由追 眞山仁分	追紅● 葉夕張 分山張	早苦幌● 小來別 室蘭
二一一〇〇〇三一 〇八〇九五二四七九錢	九九九八 六三一四	三一 八六錢	七五一 三三一錢

牛● 飯田町錢屋	下	飯田町新宿間	佐四千幕津船中市● 倉街葉張沼橋山川所	下	本所佐倉間 (中等賃金ハ下等ノ 二倍上等賃金ハ下 等ノ三倍ナリ)
四三二二一一 〇三七一七四一八錢	リ				
信濃町	上		本市中船津幕千四● 所川山橋沼張葉街倉	上	
二四錢	リ		四三二二二一一 〇二九六三九三七錢	リ	

● 國分寺 下 四錢 ● 入川 上 八錢 ● 入間 上 一六錢 ● 所澤 上 一六錢 ● 開野 上 一六錢 ● 東村 上 一六錢 ● 小川 上 一六錢			● 京分寺 下 四錢 ● 入川 上 八錢 ● 入間 上 一六錢 ● 所澤 上 一六錢 ● 開野 上 一六錢 ● 東村 上 一六錢 ● 小川 上 一六錢			● 京都大坂神戶間			● 入川 上 八錢 ● 入間 上 一六錢 ● 所澤 上 一六錢 ● 開野 上 一六錢 ● 東村 上 一六錢 ● 小川 上 一六錢		
● 向日町 下 九錢 ● 山崎 下 四錢 ● 高槻 下 二錢 ● 吹田 下 二錢 ● 大坂 下 二錢 ● 神戶 下 二錢			● 三宮 上 一錢 ● 住吉 上 一錢 ● 西宮 上 一錢 ● 大坂 上 一錢 ● 吹田 上 一錢 ● 高槻 上 一錢			● 三宮 上 一錢 ● 住吉 上 一錢 ● 西宮 上 一錢 ● 大坂 上 一錢 ● 吹田 上 一錢 ● 高槻 上 一錢			● 三宮 上 一錢 ● 住吉 上 一錢 ● 西宮 上 一錢 ● 大坂 上 一錢 ● 吹田 上 一錢 ● 高槻 上 一錢		
● 片町 下 四條 四錢 ● 放出 下 二錢			● 桃山 下 三錢 ● 天王寺 下 四錢 ● 玉造 下 五錢			● 伏見 下 四錢 ● 京都 下 四錢			● 伏見 上 四錢 ● 京都 上 四錢		
● 伊池 下 四錢 ● 南丹 下 五錢 ● 長洲 下 五錢			● 野路 下 二錢 ● 香里 下 二錢 ● 福崎 下 二錢 ● 鶴居 下 二錢 ● 寺前 下 二錢 ● 長谷 下 二錢			● 野路 上 二錢 ● 香里 上 二錢 ● 福崎 上 二錢 ● 鶴居 上 二錢 ● 寺前 上 二錢 ● 長谷 上 二錢			● 野路 上 二錢 ● 香里 上 二錢 ● 福崎 上 二錢 ● 鶴居 上 二錢 ● 寺前 上 二錢 ● 長谷 上 二錢		

● 行橋伊田間			● 豐原 下 四錢 ● 須原 下 三錢 ● 香春 下 一錢 ● 伊田 下 一錢			● 伊田 上 二錢 ● 豐原 上 一錢 ● 須原 上 一錢 ● 香春 上 一錢			● 住吉 上 一錢 ● 山崎 上 一錢 ● 向日 上 一錢 ● 京町 上 一錢		
● 道後松山及古町間			● 松山 下 一錢 ● 道後 下 一錢 ● 古町 下 一錢			● 松山 上 一錢 ● 道後 上 一錢 ● 古町 上 一錢			● 三宮 上 一錢 ● 住吉 上 一錢 ● 西宮 上 一錢 ● 大坂 上 一錢 ● 吹田 上 一錢 ● 高槻 上 一錢		

備考

○東京神戶及直江津間 五十哩以上ノ切手所持ノ者ハ左記ノ驛ニ限リ下車シ再ヒ乗繼クコトヲ得

横濱 大船 大磯 國府津 御殿場
 沼津 興津 靜岡 濱松 豊橋 名古屋
 岐阜 大垣 米原 草津 馬場 京都
 大坂 熊谷 高田 磯部 横川 輕井澤
 小宮 上野 長野 高田

○五十哩以上ノ切手通用期限左ノ如シ
 五十哩以上二百哩未満 二日(但シ發行當日ヲ併算ス)
 以下皆同シ) 百哩以上二百哩未満 三日
 二百哩以上三百哩未満 四日 三百哩以上 五日
 ○上野青森及盛岡間 五十哩以上ノ切手所持ノ者ハ左記ノ驛ニ限リ下車シ再ヒ乗繼クコトヲ得
 熊谷 高崎 大宮 小山 宇都宮

西那須野 白河 郡山 福島 仙臺 松島 一ノ関 盛岡 尻内(八ノ月)

五十哩以上ノ切手通用期限ハ東京神戶間ニ同シ但シ三百哩以上四百哩未満五日、四百哩以上六日)

○神戸三原間 五十哩以上切符所持ノ者ハ左記ノ驛ニ限り下車シ再ヒ乗繼クコトヲ得

姫路 岡山 尾道

五十哩以上ノ切手通用期限左ノ如シ

五十哩以上百哩未満 二日

百哩以上二百哩未満 三日

○日本鐵道會社線 乘車賃金下等ハ百哩マテ一哩ニ附キ凡ソ金一錢二厘、百一哩以上二百二十哩マテハ凡ソ金一錢、二百二十一哩以上ハ凡ソ八厘ノ割ニテ中等ハ下等ノ五割増上等ハ下等ノ二倍半トス則チ本表掲ケル所ノ下等賃金ハ單ニ上野又ハ青森等其線路兩端ヨリノ割合ヲ示シタルモノナリ

○山陽鐵道會社線 乘車賃金上等ハ下等ノ倍額、中等ハ下等ノ五割増ナリ

○伊豫鐵道會社線 下等乘客ニシテ一箇月十日以上ノ定期乘車ヲ豫約スル者ハ(高濱外側間)往復四錢(外側平井河原間)往復八錢ノ割合ヲ以テ定期乘車券ヲ發付ス

○讀友鐵道會社線 乘車賃金上等ハ下等ノ二倍、中等ハ下等ノ一倍半ナリ

內國通運會社貨物運送賃金表

本賃ハハ荷物賃目迄額價金二圓一貫目以上ハ五十日迄每金十錢ノ價額運賃ヲ包含ス此割合ヲ超過スル増價額ニ對スル運賃ハ金額取トス

程里	五日迄	百目迄	二百目迄	三百目迄	四百目迄	五百目迄	六百目迄	八百目迄	一貫目迄	以上百目毎増
一市街内	四錢	四錢	四錢	四錢	四錢	四錢	四錢	四錢	四錢	錢一厘
一里迄	六錢	六錢	六錢	六錢	六錢	六錢	六錢	六錢	六錢	錢二厘
二里迄	六錢	六錢	六錢	六錢	六錢	六錢	六錢	六錢	六錢	錢四厘
三千里迄	六錢	六錢	六錢	六錢	六錢	六錢	六錢	六錢	六錢	錢八厘
四千里迄	六錢	六錢	六錢	六錢	六錢	六錢	六錢	六錢	六錢	錢一厘
五千里迄	六錢	六錢	六錢	六錢	六錢	六錢	六錢	六錢	六錢	錢二厘
六千里迄	六錢	六錢	六錢	六錢	六錢	六錢	六錢	六錢	六錢	錢三厘
七千里迄	六錢	六錢	六錢	六錢	六錢	六錢	六錢	六錢	六錢	錢四厘
八千里迄	六錢	六錢	六錢	六錢	六錢	六錢	六錢	六錢	六錢	錢五厘
九千里迄	六錢	六錢	六錢	六錢	六錢	六錢	六錢	六錢	六錢	錢六厘
十千里迄	六錢	六錢	六錢	六錢	六錢	六錢	六錢	六錢	六錢	錢七厘
百千里迄	八錢	八錢	八錢	八錢	八錢	八錢	八錢	八錢	八錢	錢八厘
百千里迄	八錢	八錢	八錢	八錢	八錢	八錢	八錢	八錢	八錢	錢九厘
百千里迄	八錢	八錢	八錢	八錢	八錢	八錢	八錢	八錢	八錢	錢一厘
百千里迄	八錢	八錢	八錢	八錢	八錢	八錢	八錢	八錢	八錢	錢二厘
百千里迄	八錢	八錢	八錢	八錢	八錢	八錢	八錢	八錢	八錢	錢三厘
百千里迄	八錢	八錢	八錢	八錢	八錢	八錢	八錢	八錢	八錢	錢四厘
百千里迄	八錢	八錢	八錢	八錢	八錢	八錢	八錢	八錢	八錢	錢五厘
百千里迄	八錢	八錢	八錢	八錢	八錢	八錢	八錢	八錢	八錢	錢六厘
百千里迄	八錢	八錢	八錢	八錢	八錢	八錢	八錢	八錢	八錢	錢七厘
百千里迄	八錢	八錢	八錢	八錢	八錢	八錢	八錢	八錢	八錢	錢八厘
百千里迄	八錢	八錢	八錢	八錢	八錢	八錢	八錢	八錢	八錢	錢九厘
百千里迄	八錢	八錢	八錢	八錢	八錢	八錢	八錢	八錢	八錢	錢一厘
百千里迄	八錢	八錢	八錢	八錢	八錢	八錢	八錢	八錢	八錢	錢二厘
百千里迄	八錢	八錢	八錢	八錢	八錢	八錢	八錢	八錢	八錢	錢三厘
百千里迄	八錢	八錢	八錢	八錢	八錢	八錢	八錢	八錢	八錢	錢四厘
百千里迄	八錢	八錢	八錢	八錢	八錢	八錢	八錢	八錢	八錢	錢五厘
百千里迄	八錢	八錢	八錢	八錢	八錢	八錢	八錢	八錢	八錢	錢六厘
百千里迄	八錢	八錢	八錢	八錢	八錢	八錢	八錢	八錢	八錢	錢七厘
百千里迄	八錢	八錢	八錢	八錢	八錢	八錢	八錢	八錢	八錢	錢八厘
百千里迄	八錢	八錢	八錢	八錢	八錢	八錢	八錢	八錢	八錢	錢九厘
百千里迄	八錢	八錢	八錢	八錢	八錢	八錢	八錢	八錢	八錢	錢一厘
百千里迄	八錢	八錢	八錢	八錢	八錢	八錢	八錢	八錢	八錢	錢二厘
百千里迄	八錢	八錢	八錢	八錢	八錢	八錢	八錢	八錢	八錢	錢三厘
百千里迄	八錢	八錢	八錢	八錢	八錢	八錢	八錢	八錢	八錢	錢四厘
百千里迄	八錢	八錢	八錢	八錢	八錢	八錢	八錢	八錢	八錢	錢五厘
百千里迄	八錢	八錢	八錢	八錢	八錢	八錢	八錢	八錢	八錢	錢六厘
百千里迄	八錢	八錢	八錢	八錢	八錢	八錢	八錢	八錢	八錢	錢七厘
百千里迄	八錢	八錢	八錢	八錢	八錢	八錢	八錢	八錢	八錢	錢八厘
百千里迄	八錢	八錢	八錢	八錢	八錢	八錢	八錢	八錢	八錢	錢九厘
百千里迄	八錢	八錢	八錢	八錢	八錢	八錢	八錢	八錢	八錢	錢一厘
百千里迄	八錢	八錢	八錢	八錢	八錢	八錢	八錢	八錢	八錢	錢二厘
百千里迄	八錢	八錢	八錢	八錢	八錢	八錢	八錢	八錢	八錢	錢三厘
百千里迄	八錢	八錢	八錢	八錢	八錢	八錢	八錢	八錢	八錢	錢四厘
百千里迄	八錢	八錢	八錢	八錢	八錢	八錢	八錢	八錢	八錢	錢五厘
百千里迄	八錢	八錢	八錢	八錢	八錢	八錢	八錢	八錢	八錢	錢六厘
百千里迄	八錢	八錢	八錢	八錢	八錢	八錢	八錢	八錢	八錢	錢七厘
百千里迄	八錢	八錢	八錢	八錢	八錢	八錢	八錢	八錢	八錢	錢八厘
百千里迄	八錢	八錢	八錢	八錢	八錢	八錢	八錢	八錢	八錢	錢九厘
百千里迄	八錢	八錢	八錢	八錢	八錢	八錢	八錢	八錢	八錢	錢一厘
百千里迄	八錢	八錢	八錢	八錢	八錢	八錢	八錢	八錢	八錢	錢二厘
百千里迄	八錢	八錢	八錢	八錢	八錢	八錢	八錢	八錢	八錢	錢三厘
百千里迄	八錢	八錢	八錢	八錢	八錢	八錢	八錢	八錢	八錢	錢四厘
百千里迄	八錢	八錢	八錢	八錢	八錢	八錢	八錢	八錢	八錢	錢五厘
百千里迄	八錢	八錢	八錢	八錢	八錢	八錢	八錢	八錢	八錢	錢六厘
百千里迄	八錢	八錢	八錢	八錢	八錢	八錢	八錢	八錢	八錢	錢七厘
百千里迄	八錢	八錢	八錢	八錢	八錢	八錢	八錢	八錢	八錢	錢八厘
百千里迄	八錢	八錢	八錢	八錢	八錢	八錢	八錢	八錢	八錢	錢九厘
百千里迄	八錢	八錢	八錢	八錢	八錢	八錢	八錢	八錢	八錢	錢一厘
百千里迄	八錢	八錢	八錢	八錢	八錢	八錢	八錢	八錢	八錢	錢二厘
百千里迄	八錢	八錢	八錢	八錢	八錢	八錢	八錢	八錢	八錢	錢三厘
百千里迄	八錢	八錢	八錢	八錢	八錢	八錢	八錢	八錢	八錢	錢四厘
百千里迄	八錢	八錢	八錢	八錢	八錢	八錢	八錢	八錢	八錢	錢五厘
百千里迄	八錢	八錢	八錢	八錢	八錢	八錢	八錢	八錢	八錢	錢六厘
百千里迄	八錢	八錢	八錢	八錢	八錢	八錢	八錢	八錢	八錢	錢七厘
百千里迄	八錢	八錢	八錢	八錢	八錢	八錢	八錢	八錢	八錢	錢八厘
百千里迄	八錢	八錢	八錢	八錢	八錢	八錢	八錢	八錢	八錢	錢九厘
百千里迄	八錢	八錢	八錢	八錢	八錢	八錢	八錢	八錢	八錢	錢一厘

貨幣早達便運賃表

百六十里迄	百七十里迄	百八十里迄	百九十里迄	二百里迄	二百以上
九錢	十四錢	十五錢	十六錢	十七錢	十八錢
廿二錢	廿三錢	廿四錢	廿五錢	廿六錢	廿七錢
三十一錢	三十二錢	三十三錢	三十四錢	三十五錢	三十六錢
三十八錢	三十九錢	四十錢	四十一錢	四十二錢	四十三錢
四十六錢	四十七錢	四十八錢	四十九錢	五十錢	五十一錢
五十四錢	五十五錢	五十六錢	五十七錢	五十八錢	五十九錢
六十二錢	六十三錢	六十四錢	六十五錢	六十六錢	六十七錢
七十四錢	七十五錢	七十六錢	七十七錢	七十八錢	七十九錢
八十二錢	八十三錢	八十四錢	八十五錢	八十六錢	八十七錢
九十四錢	九十五錢	九十六錢	九十七錢	九十八錢	九十九錢

○各地間届金高
 金三圓 運賃
 金六圓 運賃
 金十圓 運賃
 金十五圓 運賃
 金二十圓 運賃
 金三十圓 運賃
 金五十圓 運賃
 金一百圓 運賃

○東京ヨリ各地届金高
 金三圓 運賃
 金六圓 運賃
 金十圓 運賃
 金十五圓 運賃
 金二十圓 運賃
 金三十圓 運賃
 金五十圓 運賃
 金一百圓 運賃

○御持參被下候ハ、御協議ノ上低廉ノ運賃
 ナテテ遞送可仕候
 金三圓 運賃
 金六圓 運賃
 金十圓 運賃
 金十五圓 運賃
 金二十圓 運賃
 金三十圓 運賃
 金五十圓 運賃
 金一百圓 運賃

○各國貨幣及度量衡比較表

佛	亞西露	米國衆合	北	利吉英	貨幣	尺	度	重	量	斗	量
サンチム	イムベリアル チエーカート ルーブル グリウエシニク	ドル セント ミル	セント ミル	フラン ギル シリング ペンニー	四十錢 五 二〇	フライン インチ	十町百十町 六分	百十貫百十貫 一分	石斗升合勺 才札	ガロン クォール ペツキ クォール	石斗升合勺 才札
四十錢	七〇	一〇〇	一〇〇	一〇〇	四十錢	十町百十町	百十貫百十貫	石斗升合勺	石斗升合勺	石斗升合勺	石斗升合勺
二	七〇〇	一〇〇〇	一〇〇〇	一〇〇〇	四十錢	十町百十町	百十貫百十貫	石斗升合勺	石斗升合勺	石斗升合勺	石斗升合勺
二	七〇〇〇	一〇〇〇〇	一〇〇〇〇	一〇〇〇〇	四十錢	十町百十町	百十貫百十貫	石斗升合勺	石斗升合勺	石斗升合勺	石斗升合勺
三三〇	三三〇	三三〇	三三〇	三三〇	四十錢	十町百十町	百十貫百十貫	石斗升合勺	石斗升合勺	石斗升合勺	石斗升合勺
三三〇	三三〇	三三〇	三三〇	三三〇	四十錢	十町百十町	百十貫百十貫	石斗升合勺	石斗升合勺	石斗升合勺	石斗升合勺
三三〇	三三〇	三三〇	三三〇	三三〇	四十錢	十町百十町	百十貫百十貫	石斗升合勺	石斗升合勺	石斗升合勺	石斗升合勺
三三〇	三三〇	三三〇	三三〇	三三〇	四十錢	十町百十町	百十貫百十貫	石斗升合勺	石斗升合勺	石斗升合勺	石斗升合勺
三三〇	三三〇	三三〇	三三〇	三三〇	四十錢	十町百十町	百十貫百十貫	石斗升合勺	石斗升合勺	石斗升合勺	石斗升合勺

離距ノ迄廳方地各リヨ京東

廳名	元標所在	里程	廳名	元標所在	里程
北海道	札幌	二七	秋田	大館	一五
東北	仙台	一七	大館	大館	一五
関東	高崎	一四	山形	山形	一四
中部	松本	一三	福島	福島	一三
近畿	京都	一〇	茨城	水戸	一〇
四国	高松	一〇	群馬	前橋	一〇
中国	岡山	一〇	栃木	宇都宮	一〇
九州	福岡	一〇	山梨	甲府	一〇
北海道	札幌	二七	秋田	大館	一五
東北	仙台	一七	大館	大館	一五
関東	高崎	一四	山形	山形	一四
中部	松本	一三	福島	福島	一三
近畿	京都	一〇	茨城	水戸	一〇
四国	高松	一〇	群馬	前橋	一〇
中国	岡山	一〇	栃木	宇都宮	一〇
九州	福岡	一〇	山梨	甲府	一〇

氣象區分

第一	鹿兒島宮崎
第二	大分山口
第三	熊本佐都
第四	津名古屋
第五	宇都宮
第六	福島石巻
第七	青森
第八	根室
第九	釧路
第十	釧路

三十三

那支	西營普	利太澳	西蘭
カシ 匣 カンダリ 分 メース 錢 テール 兩	グロセン ターレル フレデリッキ	クロウツエル フロラン フロラル シカート	フラング シム
四十錢厘毛 一六〇 一六〇〇	四二五〇 七五〇	四十錢厘毛 八六 四八四〇 九〇八〇 一九三六〇	二〇 二〇〇
ガイツド 尺	メール	フット メートル	フット メートル
一四三	一八〇〇〇〇〇	一五二〇四五〇〇	三三〇〇 三三〇〇〇 三三〇〇〇〇
リヤン 兩 ケツチー 斤	ポンド ポンド ポンド	ポンド ロツク リンセル	デシグラム グラム ヘクトグラム キログラム
一〇一五余 一六三四三余	一三九三六六 一三九三六六 一三九三六六	一五〇二九七 四六九六 九三九二	二六六 二六六六 二六六六六 二六六六六六
	メツ セツフェル ワイスペル	モール メース イームル	リットル デカリットル ヘクトリットル
	一八九五 二九一二四六 六九八六九九二	石坪升合勺才札 五〇二余 七八〇〇余 三二二〇〇余	五五四 五五四三 五五四三五

三十二

年齡早見

上部ハ年號及年數ニシテ右ノ數字ハ明治三十一年ヨリ溯リテ數ヘタル者也例バ明治初年生ナレバ三十一ニテ辰歳也、生レ歳ト當年ノ歳ヲ除キ、次ノ満年算月表ト對照増加シテ何年何ヶ月ト數ヘシ

Table with columns for age (甲, 乙, 丙, 丁, 戊, 己, 庚, 辛, 壬, 癸) and rows for birth date (e.g., 寶永, 天明, 文政, 天保, etc.).

算月表

Table with columns for birth date (e.g., 七, 五, 弘化, 安政, 元治) and rows for month (一月, 二月, ..., 十二月).

●尋常終身生命保険の要領
 ●有期掛金を終身に法なり
 ●五年等一定の年限を限り保険料を拂込の法
 ●死後遺族に契約金額を拂渡すもの
 ●若し年期中被保険人死去するも契約面の保
 ●養老を拂渡すなり
 ●至るに養老保険は四十、四十五、五十歳等の年齢
 ●に養老を送るの資をなすものとす
 ●後餘生を送るの資をなすものとす
 ●五歳の人を一年拂濟四歳請取養老保險を托
 ●せば保險金額百圓に付一回金四十六圓十二
 ●錢を拂込めば爾後拂込なしに四十歳の時に
 ●至り被保險人生存せば契約面の保險金百圓
 ●を交付すべし又數年拂濟養老保險なれば十
 ●五歳の人四十歳請取の約を結ばば年掛三
 ●圓三十四錢を二五回拂込み最終の掛金を交
 ●終りし一年後に會社より契約面の金額を交
 ●付すべし若し年會社に契約面の金額を拂
 ●人死する時は亦遺族に契約面の金額を拂
 ●渡すもの
 ●短期に被保險人死する時は契約面の金額
 ●年期中に被保險人死する時は契約面の金額
 ●額を遺族に拂渡すもの
 ●若し幸に無事な

れば保険料は損失となる
 ◎潮汐の満千(朝潮夕汐共に同時なり)
 陰曆の日を用ゆ

朔日	十六日	大六ツ四分	九ツ四分
二日	十七日	六ツ八分	九ツ八分
三日	十八日	中五ツ二分	八ツ二分
四日	十九日	五ツ八分	八ツ六分
五日	二十日	四ツ時	七ツ時
六日	二十一日	四ツ四分	七ツ四分
七日	二十二日	小四ツ八分	七ツ八分
八日	二十三日	九ツ二分	六ツ二分
九日	二十四日	九ツ六分	六ツ六分
十日	二十五日	長八ツ時	五ツ時
十一日	二十六日	八ツ四分	五ツ四分
十二日	二十七日	八ツ八分	五ツ八分
十三日	二十八日	七ツ二分	四ツ二分
十四日	二十九日	大七ツ六分	四ツ六分
十五日	三十日	大六ツ時	九ツ時

東京名勝案内

●初日の出 湯島天神 神田明神 凌雲閣
 ●高輪 靖國神社 愛宕山 裏霞ヶ關 洲
 ●崎見 待乳山 上野 靖國神社 日暮里
 ●御茶の水 目白臺 諏訪明神 墨田堤
 ●目黒新藤 品川
 ●初卯八日 二十日 妙義参り 廿五日
 ●龜井戸天神 うそかへ 下旬より
 ●二月 下旬より
 ●梅 龜井戸臥龍梅 木下川梅園 向島百
 ●花園 角筈銀世界 請地養花園 芝丸山
 ●小村井 紅東梅 淺草公園 深川公園 靖
 ●國神社 白山 目黒 蒲田 杉田 小向
 ●井原村 堤後園
 ●三月 中旬
 ●彼岸櫻 上野 日暮里 傳通院 谷中七
 ●面堂 綾瀨 谷中經王寺 上野清水山 靖
 ●國神社
 ●四月 上旬より

●汐千(舊三月三日より) 洲崎 品川沖
 ●芝濱
 ●櫻 上野 墨田堤 飛鳥山 小金井 日
 ●暮里 道灌山 御殿山 品川山王 白山
 ●根津 芝公園 芝丸山 深川公園 向ヶ
 ●岡 星ヶ岡公園 青山遊谷 靖國神社
 ●百花園
 ●桃 四谷十二社 桃園 中野 大澤 六
 ●郷 羽田 松伏村 靖國神社
 ●五月 上旬より
 ●藤 龜井戸 目黒 上野 淺草 大塚傳
 ●妙院 佃島住吉 木母寺 中延
 ●牡丹 團子坂 寺島 靖國 染井 本所
 ●草文 奥山 丸山 傳中 提後園 養花
 ●園 駒込 廣尾の笑花園 目黒 目白牡
 ●丹園
 ●芍薬(中旬より) 本所草文 偕工園 堤
 ●後園(上旬より) 靖國 大久保 染井
 ●躑躅(上旬より) 護國寺
 ●根津 日暮里 六月
 ●薔薇 小梅 長春園 動坂
 ●杜若(上旬より) 根津 秋葉 新梅屋敷
 ●木下川

●花菖蒲(中旬より) ほり切 新梅屋敷
下川 廣尾笑花園 墨田園 本所草文
賞花園 養花園 堤後園

●納涼(下旬より) 王子瀧の川 高田 目
黒上野 高輪 芝濱 四谷津の守の瀧
兩國 隅田川 角筈十二社 麴町山王
芝丸山

●蓮(下旬より) 不忍池 芝辨天 秋葉裏
●螢 谷中螢淨

●草花(上旬より) 向島新梅屋敷 向島百
花園 養花園 植文 大久保花園 淺草
奥山 龜井戸の萩寺 廣尾の笑花園 上
野鶯花園 入谷 巢鴨 駒込

●待乳山(廿九日満月) 隅田川 深川五本松
芝丸山 芝濱 中川 伊皿子臺
●月の岬 品川 靖國神社
●聽蟲 道灌山
●菊(下旬より) 團子坂 淺草奥山 染井

●目黒 廣尾の笑花園 本所の草文 養花
園 百花園 入谷 芝苔香園
●紅葉(下旬より) 上野 王子 海晏寺
目黒 秋葉 千駄ヶ谷 大久保天神 根
津 高田 廣尾の笑花園 關口姿見橋

西の市 六日 十八日 三十日
千束村 深川八幡
平河天神 花又村
雜司ヶ谷 目黒
新宿花園神社 四谷須賀神社
品川天王 向島秋葉

年の市 十二月
十三日 湯島天神 十五日 深川八幡
十七日 淺草觀音 廿一日 芝明神
廿一日 神田明神 廿四日 愛宕
廿五日 平河天神
廿五日ヨリ 卅一日マテ 麴町五丁目 南傳馬町
廿八日 兩國 卅一日 馬喰町

一月一日 土曜
甲子

舊十二月九日
四方拜 辰

英照皇太后出喪少一周忌
ヲ不^レ過^レ為^レ新年奉^レ賀
之^レ口^レ座^レ存^レ飾^レ身
早起若水二瓶東極掃除
之^レ今年^レ之^レ惡^レ魔^レ鬼^レ之^レ洗^レす
于^レ前^レ法^レ行^レ作^レ障^レ張^レ會
叔^レ來^レ之^レ儀^レ敷^レ出^レし^レ抄^レ給^レ
烟^レ焚^レ之^レ存^レ何^レの^レ抄^レ給^レ
夜^レ在^レ如^レ下^レ木^レ抄^レ宛^レ之^レ
山^レと^レ願^レ心
可^レ不^レ中^レ出^レ立^レし^レ水^レ元

一月二日 日曜
乙丑

舊十二月十日

于^レ前^レ法^レ行^レ作^レ障^レ張^レ會
叔^レ來^レ之^レ儀^レ敷^レ出^レし^レ抄^レ給^レ
烟^レ焚^レ之^レ存^レ何^レの^レ抄^レ給^レ
夜^レ在^レ如^レ下^レ木^レ抄^レ宛^レ之^レ
山^レと^レ願^レ心
可^レ不^レ中^レ出^レ立^レし^レ水^レ元
霜^レ動^レ也^レけ^レ招^レか^レち^レの^レノ^レ全^レ作
此^レ成^レ街^レ也^レ六^レ百^レノ^レハ^レリ

一月三日 月曜 丙寅

舊十二月十一日 元始祭

可三郎の出立は不機嫌
子へ家内大騒ぎあり

湯島山定立の
有るは
星治

一月四日 火曜 丁卯

舊十二月十二日

朝可三郎ノ電報多ク
人

古きもの
定は
日本物
四田共

一月五日 水曜 戊辰

舊十二月十三日 新年宴會

新年宴會

英公使の鴨一奴了
書状の送付あり

川村の島津家出立の
可三郎の
午後膳の
時世談あり。楊柳七年
内東三島
日本持り侍の
十内

一月六日 水曜 己巳

舊十二月十四日

可三郎の
大子
侍

一月七日 金曜 庚午

舊十二月十五日

今日始知内閣、人皆投
定也

今日始知内閣、人皆投
定也

一月八日 土曜 辛未

舊十二月十六日

今日始知内閣、人皆投
定也

一月九日 日曜 壬申

舊十二月十七日

今日始知内閣、人皆投
定也

一月十日 月曜 癸酉

舊十二月十八日

今日始知内閣、人皆投
定也

神宮、島の、友、進、拜、式、
黒田、操、山、

死、不、亡、者、耳、

一月十一日 火曜
甲戌

舊十二月十九日

月々其好... 青山... 午前... 午後... 日... 北... 杉... 大... 相...

一月十二日 水曜
乙亥

舊十二月二十日

午前... 杉... 午後... 日... 杉... 大... 相...

一月十三日 木曜
丙子

舊十二月廿一日

甲... 乙... 丙... 丁... 戊... 己... 庚... 辛... 壬... 癸...

一月十四日 金曜
丁丑

舊十二月廿二日

好... 乙... 丙... 丁... 戊... 己... 庚... 辛... 壬... 癸... 德...

一月十九日 水曜 壬午

舊十二月廿七日

此日風吐
午前書付
後風荒
概全

古七藤来
面二十
加柳代

一月二十日 木曜 癸未

舊十二月廿八日

此日
可
保科

晚方
思
候

一月廿一日 金曜 甲申

舊十二月廿九日

晴

大八
行

起

一月廿二日 土曜 乙酉

舊正月朔日

天晴

午
文
候

新

一月廿三日 日曜
丙戌

舊正月二日

雪

朝雨雪初雪

江口便近差多判り授
大八金張二船所
存本南門下
折手房迄雨中大八
外山久雨相物
乳血傍、初人考

一月廿四日 月曜
丁亥

舊正月三日

終雨雪消止
繙不出河具初雪
園林多露

晚方喜細即長山嵐成
二日待雪下止

一月廿五日 火曜
戊子

舊正月四日

雪

朝長浦多雪三、初雪
五才短極物、今
夕又三、夕各、午
廿五日多
晴乃又陣雪
上泉、一、雪、

天神祭礼、乃由天、
天、おら、高、
子、おら、高、
起、雪、

一月廿六日 水曜
己丑

舊正月五日

今朝終起、
旭照園林、
上泉、

午後日光、

午後、
大八、

一月廿七日 水曜 庚寅

舊正月六日

晴之威後

川上彦彦 不似と申す
下出山 且彦彦長年
進人 悦と云ふ

晩方 亦如 小彦彦 年時
去後 亦如 悦と云ふ

一月廿八日 金曜 辛卯

舊正月七日

十四

於鴨及り 雲ふ
お徳 亦如 悦と云ふ
長政 亦如 悦と云ふ
お徳 亦如 悦と云ふ

俄々 天風 亦如 悦と云ふ
朝三 亦如 悦と云ふ
自 亦如 悦と云ふ
出 亦如 悦と云ふ

一月廿九日 土曜 壬辰

舊正月八日

晴之威後 不似
十一 凡 亦如 悦と云ふ

強科 亦如 悦と云ふ
面 亦如 悦と云ふ

一 亦如 悦と云ふ

亦如 悦と云ふ

順方 亦如 悦と云ふ
鶴 亦如 悦と云ふ
對 亦如 悦と云ふ

一月三十日 日曜 癸巳

舊正月九日 孝明天皇祭

朝 亦如 悦と云ふ
夕 亦如 悦と云ふ

おと 亦如 悦と云ふ

亦如 悦と云ふ

亦如 悦と云ふ
亦如 悦と云ふ
亦如 悦と云ふ

十五

一月卅一日 月曜 甲午

舊正月十日

正月十日 出賃
 西宮村 出賃
 西宮村 出賃
 川上 持 出賃
 平船 出賃
 六七 出賃
 半船 出賃
 山七 出賃

〇二 可平大收仕
 〇五 出賃
 〇七 出賃
 〇九 出賃
 〇十 出賃
 〇十一 出賃
 〇十二 出賃
 〇十三 出賃
 〇十四 出賃
 〇十五 出賃
 〇十六 出賃
 〇十七 出賃
 〇十八 出賃
 〇十九 出賃

一月中計算

日附	收		日附	入	
	箇	要		箇	要
収入合計					

支出

日附	支		日附	出	
	箇	要		箇	要

日附 摘要 百十四 錢厘

日附 摘要 百十四 錢厘

差引過不足																				
支出合計																				

十八

二月 一日 火曜 乙未 舊正月十一日

晴暖方去冬工
 桂申 雁外之入 無也
 市差 負
 山 成 一 有 迄 迄
 半 斜 日 計
 西 仰 海 相 荷 十 社 之 身 狀
 仙 之 山 以 心 其 心 國 心 子 身 也
 一 會 日 車 行 同 為
 上 物 相 送 會 院 山

二月 二日 水曜 丙申 舊正月十二日

強心二人來於
 新寄掛木子
 其心信御之鬼也
 心 胸 道 通 水 撤 德 陰
 可 三 郎 子 木 棟 木
 唯 乃 久 光 子 和 親 長 路
 牛 牛 心 三 牛 牛 牛 牛 牛

十九

二月三日 水曜 丁酉

舊正月十三日

可三郎大坊より通信昨日
近信者より給入級儀、
鮮多等より来り
山川吉能此其の
午後中川界舟
園より上りあり
園内より
秋元信持

二月四日 金曜 戊戌

舊正月十四日

可三郎大坊より通信昨日
○七月月より
○其の内より
○午後小林
○三浦
○桂
○内務
○三ヤホ

二月五日 土曜 己亥

舊正月十五日

曇

可三郎大坊より通信昨日
近信者より給入級儀、
鮮多等より来り
山川吉能此其の
午後中川界舟
園より上りあり
園内より
秋元信持

二月六日 日曜 庚子

舊正月十六日

晴

午前長
山川吉能
常
園内
秋元信持

二月七日 月曜 辛丑

舊正月十七日

於雨午前

櫻木

午後

山

川

告

時

二月八日 火曜 壬寅

舊正月十八日

二十二

大八

安

山

川

告

告

二月九日 水曜 癸卯

舊正月十九日

午前

午後

山

川

告

二月十日 水曜 甲辰

舊正月二十日

大雪

午前

二十三

二月十一日 金曜 乙巳

舊正月廿一日 紀元節

Handwritten cursive text in the top right section of the right page, including characters like 二月十一日 and 紀元節.

二月十二日 土曜 丙午

舊正月廿二日

Handwritten cursive text in the bottom right section of the right page, including characters like 二月十二日 and 土曜.

二月十三日 日曜 丁未

舊正月廿三日

Handwritten cursive text in the top left section of the left page, including characters like 二月十三日 and 日曜.

二月十四日 月曜 戊申

舊正月廿四日

Handwritten cursive text in the bottom left section of the left page, including characters like 二月十四日 and 月曜.

二月十五日 火曜 己酉

舊正月廿五日 晴

・青洲浦乃外竹考之目
・柴考

・勝伯訪南御殿為令

・増税相傳長沙事

・古多不東初氣部高来

・室本少、少状、出

・安堵保和上状、出

・山下空令一月考公来

二月十六日 水曜 庚戌

舊正月廿六日

曇

・長尾院決減稅角ヲ出ス

・大八點子送道橋本、出

・中難大調、改

・考孫出生、仲未留差籍

・考

・書外考、ハヨ行林

・目思書、未老之群

・當銀、ハヨ行林

・防兵所、ハヨ行林

・北河、ハヨ行林

二月十七日 木曜 辛亥

舊正月廿七日

此

二月十八日 金曜 壬子

舊正月廿八日

・如、ハヨ行林

・精、ハヨ行林

・大、ハヨ行林

・新、ハヨ行林

・中、ハヨ行林

・可、ハヨ行林

・所、ハヨ行林

・所、ハヨ行林

・所、ハヨ行林

・所、ハヨ行林

・結、ハヨ行林

・長、ハヨ行林

・保、ハヨ行林

・書、ハヨ行林

・中、ハヨ行林

・吹、ハヨ行林

・阿、ハヨ行林

・阿、ハヨ行林

・阿、ハヨ行林

・阿、ハヨ行林

二月十九日 土曜 癸丑

舊正月廿九日

徳林寺
午の初めは風が吹く
午後には雨が降る
可なりと云ふ
公儀は外に地味は
午後には雨が降る
午後には雨が降る
午後には雨が降る
午後には雨が降る

二月二十日 日曜 甲寅

舊正月三十日

九時頃吹風が止る
林中に秋禪寺
午後には雨が降る
午後には雨が降る
午後には雨が降る
午後には雨が降る
午後には雨が降る
午後には雨が降る
午後には雨が降る

二月廿一日 月曜 乙卯

舊二月初日

午後には雨が降る
午後には雨が降る
午後には雨が降る
午後には雨が降る
午後には雨が降る
午後には雨が降る
午後には雨が降る
午後には雨が降る

二月廿二日 火曜 丙辰

舊二月二日

昨日は雪が降る
昨日は雪が降る
昨日は雪が降る
昨日は雪が降る
昨日は雪が降る
昨日は雪が降る
昨日は雪が降る
昨日は雪が降る

二月廿三日 水曜 丁巳

舊二月三日

山行

黒田行 永山道

午後若殿坊 買取の事
黒田の山 山頂の寺
山頂の寺 山頂の寺
山頂の寺 山頂の寺
山頂の寺 山頂の寺
山頂の寺 山頂の寺

二月廿四日 木曜 戊午

舊二月四日

黒田上及三ノ宮
黒田上及三ノ宮
黒田上及三ノ宮
黒田上及三ノ宮
黒田上及三ノ宮
黒田上及三ノ宮
黒田上及三ノ宮
黒田上及三ノ宮
黒田上及三ノ宮
黒田上及三ノ宮

二月廿五日 金曜 己未

舊二月五日

大八

早起 九時 山頂
早起 九時 山頂
早起 九時 山頂
早起 九時 山頂
早起 九時 山頂
早起 九時 山頂
早起 九時 山頂
早起 九時 山頂
早起 九時 山頂
早起 九時 山頂

二月廿六日 土曜 庚申

舊二月六日

大八 山頂
大八 山頂
大八 山頂
大八 山頂
大八 山頂
大八 山頂
大八 山頂
大八 山頂
大八 山頂
大八 山頂

三月三日 木曜

舊二月十一日

午前久保村へ新白濁を賣
出た所へ買子も賣出た
午後買子

午後買子
初めは買子も天候
午後買子も天候

午後買子
山下母傳子入来不
相月少

三月四日 金曜

舊二月十二日

朝陽寺へ買子
長山山利おまお地代
午後買子
午後買子

午後買子
午後買子
午後買子

三月五日 土曜

舊二月十三日

午後買子
午後買子

午後買子
午後買子

午後買子
午後買子

三月六日 日曜

舊二月十四日

午後買子
午後買子

午後買子
午後買子

午後買子
午後買子

午後買子
午後買子

午後買子
午後買子

午後買子
午後買子

午後買子
午後買子

午後買子
午後買子

三月七日 己未 月曜

舊二月十五日

長河坊規元也也始
事

午後甲未老物物未
用多坊規元也也始
余未刀刻之也也始
活把千字明也

三月八日 庚午 火曜

舊二月十六日

三十八

早曉大八山雨少
午前小西少
午後山雨少
自以烈風温次
大八山雨少
活把千字明也

三月九日 辛未 水曜

舊二月十七日

早曉大八山雨少
午前小西少
午後山雨少
自以烈風温次
大八山雨少
活把千字明也

三月十日 壬申 水曜

舊二月十八日

早曉大八山雨少
午前小西少
午後山雨少
自以烈風温次
大八山雨少
活把千字明也

三十九

三月十五日 火曜 丁丑

舊二月廿三日

學者起靜勝身記章
九者龍會
行蓮華
午前古初書
再觀初階
增加信地
七午所
初就毛靜
人科

三月十六日 水曜 戊寅

舊二月廿四日

日食片
午到山
古
出
靜
新
高
長
打

三月十七日 木曜 己卯

舊二月廿五日
初

初
出也
午
和

三月十八日 金曜 庚辰

舊二月廿六日
雨

可
飛
我
其
其
其
其
其

初

三月十九日 辛巳

二月廿七日

晴
夜多雨 功也 丁卯年

黎燕 昂 許 官 報 見

崇 允 行 平 市 坊 距 觀

劇 傳 〇〇〇

晚 乃 〇〇 瑞 〇〇 〇〇 風 邪

氣 壯 〇〇 〇〇 〇〇 〇〇 〇〇

細 小 〇〇 〇〇 〇〇 〇〇 〇〇

山 陰 行 記

三月二十日 壬午 日曜

舊三月廿八日 春季皇靈祭

四十四

起 看 大 八 〇 〇 〇 〇 〇 〇

部 〇 〇 〇 〇 〇 〇 〇 〇 〇 〇

支 〇 〇 〇 〇 〇 〇 〇 〇 〇 〇

近 〇 〇 〇 〇 〇 〇 〇 〇 〇 〇

午 〇 〇 〇 〇 〇 〇 〇 〇 〇 〇

妙 〇 〇 〇 〇 〇 〇 〇 〇 〇 〇

〇 〇 〇 〇 〇 〇 〇 〇 〇 〇

山 陰 行 記

三月廿一日 月曜 癸未

舊二月廿九日

大 脚 〇 〇 〇 〇 〇 〇 〇 〇 〇 〇

拔 虎 山 〇 〇 〇 〇 〇 〇 〇 〇 〇 〇

集

火 健 〇 〇 〇 〇 〇 〇 〇 〇 〇 〇

勢 電 〇 〇 〇 〇 〇 〇 〇 〇 〇 〇

大 八 〇 〇 〇 〇 〇 〇 〇 〇 〇 〇

湯 〇 〇 〇 〇 〇 〇 〇 〇 〇 〇

三月廿二日 火曜 甲申

舊三月朔日

龍 單 〇 〇 〇 〇 〇 〇 〇 〇 〇 〇

中 村 〇 〇 〇 〇 〇 〇 〇 〇 〇 〇

山 陰 〇 〇 〇 〇 〇 〇 〇 〇 〇 〇

吹 〇 〇 〇 〇 〇 〇 〇 〇 〇 〇

〇 〇 〇 〇 〇 〇 〇 〇 〇 〇

〇 〇 〇 〇 〇 〇 〇 〇 〇 〇

〇 〇 〇 〇 〇 〇 〇 〇 〇 〇

〇 〇 〇 〇 〇 〇 〇 〇 〇 〇

四十五

三月廿三日 水曜

舊三月二日

可也中... 山... 大... 八... 山... 五...
山... 大... 八... 山... 五...
山... 大... 八... 山... 五...
山... 大... 八... 山... 五...
山... 大... 八... 山... 五...
山... 大... 八... 山... 五...
山... 大... 八... 山... 五...
山... 大... 八... 山... 五...

三月廿四日 木曜

舊三月三日

山... 大... 八... 山... 五...
山... 大... 八... 山... 五...
山... 大... 八... 山... 五...
山... 大... 八... 山... 五...
山... 大... 八... 山... 五...
山... 大... 八... 山... 五...
山... 大... 八... 山... 五...
山... 大... 八... 山... 五...

三月廿五日 金曜

舊三月四日

山... 大... 八... 山... 五...
山... 大... 八... 山... 五...
山... 大... 八... 山... 五...
山... 大... 八... 山... 五...
山... 大... 八... 山... 五...
山... 大... 八... 山... 五...
山... 大... 八... 山... 五...
山... 大... 八... 山... 五...

三月廿六日 土曜

舊三月五日

山... 大... 八... 山... 五...
山... 大... 八... 山... 五...
山... 大... 八... 山... 五...
山... 大... 八... 山... 五...
山... 大... 八... 山... 五...
山... 大... 八... 山... 五...
山... 大... 八... 山... 五...
山... 大... 八... 山... 五...

三月廿七日 日曜 巳丑

舊三月六日

可なり 事行 万々 船
法求来

車廻 亦松 一公園

午後 尾 紅 衣 履 重
赤 草 心 性 山 竹 草 草 花
大 任 人 行 行
日 才 存 地 池 底 衣

三月廿八日 月曜 庚寅

舊三月七日

四十八

五十八 夏 味 初 雨 来 水
吉 前 山 葉 亦 松 陰 日 草 花
山 竹 草 草 花 草 草 花

書 九 十 一 十 二 十 三
出 心 本 草 草 草 草 草
松 竹 草 草 草 草 草
山 竹 草 草 草 草 草
出 心 本 草 草 草 草 草
出 心 本 草 草 草 草 草
出 心 本 草 草 草 草 草

三月廿九日 火曜 辛卯

舊三月八日

好 晴 上 下 不 和 行 潔 水
出 心 本 草 草 草 草 草
出 心 本 草 草 草 草 草
出 心 本 草 草 草 草 草
出 心 本 草 草 草 草 草
出 心 本 草 草 草 草 草
出 心 本 草 草 草 草 草
出 心 本 草 草 草 草 草

三月三十日 水曜 壬辰

舊三月九日

暑 氣 漸 盛
下 傳 米 價 亦 平
出 心 本 草 草 草 草 草
出 心 本 草 草 草 草 草
出 心 本 草 草 草 草 草
出 心 本 草 草 草 草 草
出 心 本 草 草 草 草 草
出 心 本 草 草 草 草 草
出 心 本 草 草 草 草 草

厚

四十九

四月三日 日曜 丙申

舊三月十三日 神武天皇祭

雨
多行...
口...
豆...
促...

地方長政...
湖...
國...
張...

四月四日 日曜 丁酉

舊三月十四日

晴...
多...
...

集...
午後...
代...
二月...
...

四月五日 日曜 戊戌

舊三月十五日 雨

多...
...

四月六日 日曜 己亥

舊三月十六日 雨

中...
午前...
...

四月七日 木曜 庚子

舊三月十七日

行邸客之也 一 由八

論後事行 擇日
掃墓 祀 祭 祭 祭

晚方張濟身
出山二卷 拾子 拾子 拾子
拾子 拾子 拾子 拾子
拾子 拾子 拾子 拾子

四月八日 金曜 辛丑

舊三月十八日

五十六

薄曉
行邸客之也 一 由八
行邸客之也 一 由八
行邸客之也 一 由八

大山侯 拾子 拾子 拾子
拾子 拾子 拾子 拾子
拾子 拾子 拾子 拾子
拾子 拾子 拾子 拾子

四月九日 土曜 壬寅

舊三月十九日

南五軍 拾子 拾子
池水 拾子 拾子
拾子 拾子 拾子 拾子
拾子 拾子 拾子 拾子

四月十日 日曜 癸卯

舊三月二十日

五十七

極霜 拾子 拾子
極霜 拾子 拾子
極霜 拾子 拾子
極霜 拾子 拾子

大山侯 拾子 拾子 拾子
拾子 拾子 拾子 拾子
拾子 拾子 拾子 拾子
拾子 拾子 拾子 拾子

五十七

四月十一日 月曜
甲辰

舊三月廿一日

支那... 威... 日... 月... 日... 月...
年... 西... 下...
子... 上... 礼...
子... 上... 礼...

四月十二日 火曜
乙巳

舊三月廿二日

同... 日... 月...
山... 山...
大... 大...
矢... 矢...
細... 細...

五十八

四月十三日 水曜
丙午

舊三月廿三日

同... 本... 香... 大... 二...
子... 子... 子...
子... 子... 子...
子... 子... 子...

四月十四日 木曜
丁未

舊三月廿四日

大... 大...
風... 風...
中... 中...
一... 一...

五十九

四月十五日 金曜 戊申

舊三月廿五日

長崎の東に臨み見渡す
山王寺の山に上りて
山下母合寺に公祝祭あり
午後山王寺に雲日あり
初九日午に雨地境
長崎の東に臨み見渡す

四月十六日 土曜 己酉

舊三月廿六日

好穂町に道宿あり
池の畔に古池あり
田中細川寺に古池あり
午後山王寺に雲日あり
午後山王寺に雲日あり
午後山王寺に雲日あり
午後山王寺に雲日あり
午後山王寺に雲日あり

四月十七日 日曜 庚戌

舊三月廿七日

舊

午後山王寺に雲日あり
午後山王寺に雲日あり
午後山王寺に雲日あり
午後山王寺に雲日あり
午後山王寺に雲日あり
午後山王寺に雲日あり
午後山王寺に雲日あり
午後山王寺に雲日あり
午後山王寺に雲日あり
午後山王寺に雲日あり

四月十八日 月曜 辛亥

舊三月廿八日

午後山王寺に雲日あり
午後山王寺に雲日あり
午後山王寺に雲日あり
午後山王寺に雲日あり
午後山王寺に雲日あり
午後山王寺に雲日あり
午後山王寺に雲日あり
午後山王寺に雲日あり
午後山王寺に雲日あり
午後山王寺に雲日あり

後三日然遊以七の山王寺

山下母合寺に公祝祭あり

四月十九日 火曜 壬子

舊三月廿九日

四月二十日 水曜 癸丑

舊三月三十日

六十二

早起早登り人全修と
御内巡視。車馬不見
梅林。高身。境修
早始成。地身。境修
早始成。地身。境修
早始成。地身。境修

梅林。高身。境修
早始成。地身。境修
早始成。地身。境修
早始成。地身。境修
早始成。地身。境修

四月廿一日 木曜 甲寅

舊三月朔日

四月廿二日 金曜 乙卯

舊三月二日

昨夜。風。起。雲。集。
雨。降。伊。院。を。記。
梅林。高身。境修
早始成。地身。境修
早始成。地身。境修

昨夜。風。起。雲。集。
雨。降。伊。院。を。記。
梅林。高身。境修
早始成。地身。境修
早始成。地身。境修

寅

六十二

四月廿三日 土曜 丙辰

舊曆三月三日

厚朝九時地衣... 長一越... 可... 大八批... 德... 午... 院... 到... 未...

四月廿四日 日曜 丁巳

舊曆三月四日

六十四

大八批... 劉... 大八批... 相... 宿...

四月廿五日 月曜 戊午

舊曆三月五日

西米... 外... 早... 天... 可...

四月廿六日 火曜 己未

舊曆三月六日

西... 外... 早... 天... 可... 伊... 任... 大... 號... 外...

六十五

四月廿七日 水曜
庚申

舊曆三月七日

此日... 山... 午... 夜... 鼓

四月廿八日 水曜
辛酉

舊曆三月八日

此日... 吹... 可... 又... 權... 氏... 取... 監... 走

四月廿九日 金曜
壬戌

舊曆三月九日

此日... 風... 阿... 後... 外... 里... 三... 海... 牛...

四月三十日 土曜
癸亥

舊曆三月十日

此日... 晴... 山... 流... 上... 正... 自... 城... 七... 大... 德...

四月中計算

收入

日附 摘要 百十円十錢厘

收入合計

支

出

日附 摘要 百十円十錢厘

日附 摘要 百十円十錢厘

日附 摘要 百十円十錢厘

支出合計

差引過不足

五月一日 日曜 甲子

舊曆三月十一日

新宅目覚又庭青梅の結色
高行く... 御嶽 夜... 御嶽

千枝の枝... 大之傷... 播本... 園此... 米西... 布柴...

五月二日 月曜 乙丑

舊曆三月十二日

雨庭前蔭花盛開

内管... 山下... 晚... 雨中...

五月三日 火曜 丙寅

舊曆三月十三日

朝小雨... 朝山雨...

上泉... 入深... 内... 晩... 廿...

五月四日 水曜 丁卯

舊曆三月十四日

松林... 古...

古... 掃... 午後... 宿...

五月五日 木曜
戊辰

舊曆三月十五日

廿一

園中梅の紅白の交り
咲き初めたるに
多脚の鳥、此様以下
母の鳥も
大八分の子、紅白の交り
梅の房、梅の房
甘藷の梅、梅の房
平換、平換、平換、平換
四月十五日、七月十五日

五月六日 金曜
己巳

舊曆三月十六日

廿二

梅の房、梅の房
紅白の梅、紅白の梅
相、相、相、相
お、お、お、お
梅、梅、梅、梅
五月、五月、五月、五月

五月七日 土曜
庚午

舊曆三月十七日

常盤の梅、常盤の梅
日本、日本、日本、日本
思、思、思、思
梅、梅、梅、梅
梅、梅、梅、梅

五月八日 日曜
辛未

舊曆三月十八日

梅の房、梅の房
お、お、お、お
梅、梅、梅、梅
五月、五月、五月、五月
梅、梅、梅、梅
五月、五月、五月、五月

午後、午後、午後、午後
七十三、七十三、七十三、七十三

五月 九日 壬申 月曜

舊曆三月十九日

五月 十日 癸酉 火曜

舊曆三月廿日

七十四

日前梅村... 上杉公... 山七... 午... 大... 木... 三... 松... 大... 堀...

可... 保... 失... 主... 右... 大... 三... 松... 大... 堀...

五月 十一日 水曜 甲戌

舊曆三月廿一日

五月 十二日 木曜 乙亥

舊曆三月廿二日

五月十一日... 百... 三... 身... 昨... 同... 中... 山...

自... 神... 紅... 曉... 山... 堀...

七十五

五月十七日 庚辰

舊曆三月廿七日

薄雲
午後松方...
及毛ノアリヤ...
蘇...
山...
...

五月十八日 水曜

舊曆三月廿八日

晴
...

七十八

五月十九日 木曜

舊曆三月廿九日

早起
...

五月二十日 金曜

舊曆四月初一日

...

七十九

五月廿一日 土曜 甲申

舊四月二日

九時出陣。四時目録
濱崎領の赤葉の如
解屋。一、赤井の
中。黒書。七時。出陣
午。下。肉。肉。肉。衆
院。赤。黒。赤。伊。伊
多。悦。井。上。地。税。引。の
一。一。一。一。一。一。一。一
の。の。の。の。の。の。の。の
坊。赤。井。澤。の。の。の。の

五月廿二日 己曜 乙酉

舊四月三日

早起。出陣。見。見。見
利。赤。井。上。地。税。引。の
一。一。一。一。一。一。一。一
の。の。の。の。の。の。の。の
坊。赤。井。澤。の。の。の。の
一。一。一。一。一。一。一。一
の。の。の。の。の。の。の。の

五月廿三日 月曜 丙戌

舊四月四日

時。五。五。五。五。五。五。五。五
上。出。出。出。出。出。出。出。出
一。一。一。一。一。一。一。一
の。の。の。の。の。の。の。の
坊。赤。井。澤。の。の。の。の

五月廿四日 火曜 丁亥

舊四月五日

一。一。一。一。一。一。一。一
の。の。の。の。の。の。の。の
坊。赤。井。澤。の。の。の。の

五月廿五日 水曜 戊子

舊四月六日

性情... 年... 開... 指... 視... 利... 家... 天... 長... 三...

五月廿六日 木曜 己丑

舊四月七日

子... 前... 房... 潔... 恩... 自... 克

通... 就... 吳... 山... 四... 日... 八... 日... 日...

五月廿七日 金曜 庚寅

舊四月八日

五月廿七日... 不... 有... 在... 此... 以... 來

五月廿八日 土曜 辛卯

舊四月九日

出... 洗

苦... 悔... 買... 院... 日... 景... 物... 多... 矣... 中... 日... 尚... 家

五月廿九日 壬辰

舊四月十日

晴 創者 尾牙
總指揮
大人 秘 弟 弟 弟 弟 弟
張 厚 張 厚 張 厚
是 同 國 國 國 國 國
知 覺 不 覺 不 覺 不 覺

五月三十日 癸巳

舊四月十一日

在 時 談 談 出 動
和 一 路 會 會 會 會 會
多 多 多 多 多 多 多 多
年 年 年 年 年 年 年 年
西 卿 日 日 日 日 日 日 日
身 身 身 身 身 身 身 身
井 井 井 井 井 井 井 井
多 多 多 多 多 多 多 多
是 是 是 是 是 是 是 是

五月卅一日 火曜 甲午

舊四月十二日

早 起 起 起 起 起 起 起 起
九 點 半 出 出 出 出 出 出 出
午 前 回 籍 籍 籍 籍 籍 籍 籍
層 層 層 層 層 層 層 層
會 會 會 會 會 會 會 會
後 後 後 後 後 後 後 後
以 以 以 以 以 以 以 以
上 上 上 上 上 上 上 上
方 方 方 方 方 方 方 方

三 市 特 特 特 特 特 特 特 特

六月一日 水曜 乙未

舊四月十三日

月日... 出院... 午後... 本...

六月二日 水曜 丙申

舊四月十四日

午後... 舟...

六月三日 金曜 丁酉

舊四月十五日

午前... 午後... 山内...

六月四日 土曜 戊戌

舊四月十六日

午前... 午後... 舟...

六月五日 日曜 己亥

舊四月十七日

凡雨早朝志海
山中山古友平氣中
人

六月六日 月曜 庚子

舊四月十八日

午前十時開演
第一件
崖地
今
五期

六月七日 火曜 辛丑

舊四月十九日

午前十時開演
民
官
午後
山
千
女

六月八日 水曜 壬寅

舊四月廿日

午前十時開演
山
大
上
女

六月十三日 月曜 丁未

舊四月廿五日

天乾白雲
劉雨田の礼来の古
大八太山の礼来の古

支那の信
高橋の古
大山の古

六月十四日 火曜 戊申

舊四月廿六日

用打歌元来

大八太山の信
高橋の古
大山の古

六月十五日 水曜 己酉

舊四月廿七日

長谷の古
大八太山の古
高橋の古
大山の古

六月十六日 木曜 庚戌

舊四月廿八日

大山の古
高橋の古
大山の古

六月十七日 金曜 辛亥

舊四月廿九日

皇南國推平
仙公命車從守
山下舟出
午時出
入素病中

六月十八日 土曜 壬子

舊四月三十日

梅雨不晴
自根思
午時大雨
大八學校
善院

九十六

六月十九日 日曜 癸丑

舊五月朔日

彭宅延
一係

六月二十日 月曜 甲寅

舊五月二日

午後帶
恩向
批相
收名

山西
午後
車
余
晚

九十七

六月廿一日 火曜 乙卯

舊五月三日

梅月如露
木大八津人ノ日中ノ行也

沈澤

六月廿二日 水曜 丙辰

舊五月四日

九十八

牛前青山大山即後山
誤作卧牛山書三系
花能二箇也
結意
大山即後山
誤作卧牛山書三系
花能二箇也
結意

六月廿三日 木曜 丁巳

舊五月五日

伊知在屯
下成

六月廿四日 金曜 戊午

舊五月六日

好晴

伊知在屯
下成
伊知在屯
下成
伊知在屯
下成

沈澤

九十九

六月廿九日 水曜 癸亥

舊五月十一日

Handwritten entries for June 29th, including names like 山田, 山崎, and various numerical figures and descriptions of transactions.

六月三十日 水曜 甲子

舊五月十二日

Handwritten entries for June 30th, including names like 山田, 山崎, and various numerical figures and descriptions of transactions.

六月中計算

收入

Table for recording income (收入) with columns for date (日附), amount (金額), and a sub-column for hundreds (百), tens (十), and units (錢).

收入合計

支出

Table for recording expenses (支出) with columns for date (日附), amount (金額), and a sub-column for hundreds (百), tens (十), and units (錢).

七月三日 日曜 丁卯

舊五月十五日

皇太子殿下奉命之儀
行啓

午前十時三浦御宅へ
有程老下好三時迄
長岡大馬鹿屋
尾崎伊丹千坂高崎区
川口息地系十人共押送

七月四日 月曜 戊辰

舊五月十六日

百六

晚方より山下へ悦之
七月廿六日午時
酒ヲ出シ母ト

七月五日 日曜 己巳

舊五月十七日

早起一軒大人一者像
本城

十字宮内省有以
三息結多高桂
新海官道、拜命初日
英公使三防一
得金
午時より上杉印
午坂平由不來。六時
晴曇子

七月六日 水曜 庚午

舊五月十八日

早起園庭掃除
お是日波瀬行へ

午前十時藤園丸入
前田清裁一行松園
小平総次
鶴羽細沢
お如お女
松山正太郎
晩方茶林庭山

百七

七月七日 木曜 辛未

舊五月十九日

早起雨の晴は降
蟬の鳴き声は引
祝蔵高き中興卒業
第一の祝詞を念書
新毛の七曜の道
海

七月八日 金曜 壬申

舊五月二十日

可笑 九十九日
口勝の移方并馬の訪
平田の夫少の修徳
乃屋の世の系は古事
鳴方とあるはわがや
行の味はおと福の
祝二年業の祝あり

七月九日 土曜 癸酉

舊五月廿一日

早起平田の
七分の三分の難解
勝の移方并馬の訪
礼の向わぬ及扱七の来
午の故里の山と訪
鳴の勝の力ありし
其の移方の強き
鳴の凡の強き
鳴の凡の強き
鳴の凡の強き

七月十日 日曜 甲戌

舊五月廿二日

早起の移方并馬の訪
鳴の凡の強き
鳴の凡の強き
鳴の凡の強き
鳴の凡の強き
鳴の凡の強き
鳴の凡の強き
鳴の凡の強き

七月十五日 金曜 己卯

舊五月廿七日

〇植木屋三人来吉川
 〇伊藤守則九時内
 申天候 〇〇〇〇
 申上候 〇〇〇〇
 〇午後用急用物
 〇午後三時迄
 〇伊藤守則 言忠行信
 〇吉川 〇〇〇〇
 〇思川 〇〇〇〇

七月十六日 土曜 庚辰

舊五月廿八日

早起南園
 〇植木屋不来
 〇可三市 〇〇〇〇
 〇長市 〇〇〇〇
 〇田平 〇〇〇〇

七月十七日 日曜 辛巳

舊五月廿九日

〇文三郎三平 〇〇〇〇
 〇田中 〇〇〇〇
 〇谷中 〇〇〇〇
 〇吉川 〇〇〇〇
 〇高橋 〇〇〇〇
 〇立花 〇〇〇〇
 〇可三市 〇〇〇〇
 〇吉川 〇〇〇〇
 〇田中 〇〇〇〇

七月十八日 月曜 壬午

舊五月三十日

〇早記 〇〇〇〇
 〇植木屋 〇〇〇〇
 〇可三市 〇〇〇〇
 〇吉川 〇〇〇〇
 〇田中 〇〇〇〇
 〇大八 〇〇〇〇

新新元

七月十九日 火曜 癸未

舊六月朔日

早紀家 榊 榊 榊 榊
折田平内 榊 榊 榊 榊
礼之末
午前 榊田 榊田 榊田 榊田
午後 榊田 榊田 榊田 榊田
榊田 榊田 榊田 榊田
榊田 榊田 榊田 榊田

七月二十日 水曜 甲申

舊六月二日

午前 榊田 榊田 榊田 榊田
午後 榊田 榊田 榊田 榊田
榊田 榊田 榊田 榊田
榊田 榊田 榊田 榊田

百十四

七月廿一日 木曜 乙酉

舊六月三日

九十七

午前 榊田 榊田 榊田 榊田
午後 榊田 榊田 榊田 榊田

七月廿二日 金曜 丙戌

舊六月四日

午前 榊田 榊田 榊田 榊田
午後 榊田 榊田 榊田 榊田

午前 榊田 榊田 榊田 榊田
午後 榊田 榊田 榊田 榊田

午前 榊田 榊田 榊田 榊田
午後 榊田 榊田 榊田 榊田

百十五

七月廿三日 土曜 丁亥

舊六月五日

早起
夕飛石元田二馬平字康
心氣自平好況、甘クモ
午前後、可平塔、海峽
十時頃、田花
大八、晴然、坊系
午、收、所、事、之、為、四、牛、角
大山、深、舟、舟、師、ウ、坊、系
木、之、頂、橋、の、事、ウ
小舟、の、火、事、ウ
宿、地、也

七月廿四日 日曜 戊子

舊六月六日

早起
早、起、取、夜、渡、舟、之、出、渡
午、前、常、碧、坊、沼、火、田、野
肉、の、食
平、浮、港、阿、波、屋、事、ウ、坊、系
午、後、小、平、塔、山、下、事
松、木、の、池、水、交、換、一、流、也
新、地、の、見、貨

七月廿五日 日曜 己丑

舊六月七日

午、前、大、八、勝、ウ、坊、系、事、ウ、坊、系
ヒ、ス、ケ、ウ、ハ、ス、ウ、坊、系
○伊、波、事、ウ、坊、系、大、深、極、地、也
午、後、四、時、黒、田、ウ、坊、系、事、ウ、坊、系
土、用、足、舞、下、大、八、亦、事、ウ、坊、系
子、甘、果、子、持、束、金、柄、之、新、舞
海、東、二、尾、ウ、坊、系、事、ウ、坊、系
帰、宅、之、ウ、坊、系、事、ウ、坊、系

七月廿六日 火曜 庚寅

舊六月八日

於、茶、家、事、ウ、坊、系、事、ウ、坊、系
黒、田、ウ、坊、系、事、ウ、坊、系
正、二、の、山、事、ウ、坊、系
大、八、亦、事、ウ、坊、系、事、ウ、坊、系
正、二、の、山、事、ウ、坊、系
内、山、事、ウ、坊、系、事、ウ、坊、系
伊、波、事、ウ、坊、系、事、ウ、坊、系
晚、乃、呼、長、の、村、の、事、ウ、坊、系
鮮、魚、之、事、ウ、坊、系

七月廿七日 水曜 辛卯

舊六月九日

矣其甚 不可收...

高野山 徳度... 高野山 徳度...

高野山 徳度... 高野山 徳度...

鮮魚...

午前... 鮮魚...

七月廿八日 水曜 壬辰

舊六月十日

百十八

暑威如彼

大八... 暑威如彼

大八... 暑威如彼

議身之部... 暑威如彼

七月廿九日 金曜 癸巳

舊六月十一日

九十一

中野... 七月廿九日

大八... 七月廿九日

中野... 七月廿九日

中野... 七月廿九日

七月三十日 土曜 甲午

舊六月十二日

可... 七月三十日

中野... 七月三十日

中野... 七月三十日

百十九

八月三日 水曜 戊戌

舊六月十六日

早起庭山、路草、集心
平河、地、理、先、山、何、也
大、入、野、山、在、東、庄、生、此、地、也
高、持、新、去、中、午、時
可、三、中、大、坂、百、出、山
古、年、心、出、外、分、領、也
雨、乃、入、氣、通、多、多、先、在、事
收、床、吹、衣

八月四日 木曜 己亥

舊六月十七日

可、中、大、八、八、善、收、見
大、藏、お、と、く、事、通
古、年、八、月、下、月、三、分、因、探
田、中、信、表

八月五日 金曜 庚子

舊六月十八日

早起五時庭山楓下系珠
長崎香山行り

八月六日 土曜 辛丑

舊六月十九日

新、地、山、花、和、運、搬、要、行
松、花、花、吐、水、直、子、命、不
可、二、カ、リ、大、坂、朝、日、四、葉、木
晚、輝、咲、鳴、日、日、采、成、未
大、張、信、ハ、別、信、約、本、行

座、敷、片、有、有、有
刀、二、廿、十、四、田、一、本、少
張、信、所
之、的、信、信、身、之、送、外、飲
明、書、一、信、思、之、二、函、信
右、十、時、信、是

八月七日 日曜 壬寅

舊六月廿日

杜木之山始屯流一也

付ヶケケケ

張高之日之書畫三物贈

以同齋印入東大八相

伴對酌張薄留別

上月畫一幅思三函

雪鳴張ち王名 送

作多廣亮氏書狀子矣

豐作印多傳り海老

空點電。アコト流信

○ハコトハハコト

八月八日 日曜 癸卯

舊六月廿一日

杉原山形傳四郎

山形縣東村山形

岸中村の梅三木

他多禁く鐘三木

銀屋由外山

空源水戸

阿宅流房

三告味

三量尻

名量尻

吾對

八月九日 日曜 甲辰

舊六月廿二日

斤前三時後雨起

東木上雨後

延外。風始流上

吃乃山下

六ヶケケケ

清し

九

企十

八月十日 日曜 乙巳

舊六月廿三日

午五時

車五時

出度上

前

馬車

出度上

長

何

八月十一日 水曜 丙午

舊六月廿四日

未明起一洗曉來看山
遠近呈翠

午前杉本治平申點
午二六尾路り来ん
小半船頃午前八時着
午後一洗
晚天杉本治平申點
晚辰杉本治平申點
申二九辰
杉本治平申點

八月十二日 金曜 丁未

舊六月廿五日

昨夜四時朝来不快
朝飯後向元之行長路
其任田中事能来一尾
杉本治平申點
晚天杉本治平申點
然、櫻井櫻汁
杉本治平申點

八月十三日 土曜 戊申

舊六月廿八日

早起杉本治平申點
杉本治平申點
長故、湯元行
官本治平申點
杉本治平申點
五時十五分、雷雨、山涼雨流
来、杉本治平申點
晚天細川侯爵、金長、来
報、

八月十四日 日曜 己酉

舊六月廿七日

西洋海、杉本治平申點
杉本治平申點
南山、杉本治平申點
官本治平申點

八月十五日 月曜 庚戌

舊六月廿八日

早起一歩

午前長谷山麓にて七重院
掛子湯氣井浴夏
今市尾崎橋道と逢ふ
杉本梅樹系針流石
杉本湯子湯新来り
鹿原谷よりさうと
長谷山麓にて
長谷山麓にて

八月十六日 水曜 辛亥

舊六月廿九日

午前長谷山麓にて
長谷山麓にて
泉井湯気井
今市尾崎橋道と逢ふ
杉本梅樹系針流石
杉本湯子湯新来り
鹿原谷よりさうと
長谷山麓にて
長谷山麓にて
長谷山麓にて

八月十七日 水曜 壬子

舊七月朔日

長谷山麓にて
長谷山麓にて
長谷山麓にて
長谷山麓にて
長谷山麓にて
長谷山麓にて
長谷山麓にて
長谷山麓にて
長谷山麓にて
長谷山麓にて

八月十八日 水曜 癸丑

舊七月二日

長谷山麓にて
長谷山麓にて
長谷山麓にて
長谷山麓にて
長谷山麓にて
長谷山麓にて
長谷山麓にて
長谷山麓にて
長谷山麓にて
長谷山麓にて

八月十九日 金曜 甲寅

舊七月三日

午前湯元へ行く
朝香美吾尾へ買ふ
夜雨換り
辰始末抄録
今早山亭事務控書
物七芳人甲子係如
家信数件来
甘老厚美尾中尾
津野子親身然三幸
張好食やん。甲子
尚々然 然 然 然
長女と子約

八月二十日 土曜 乙卯

舊七月四日

午前起一洗
馬場新着
可三郎 遠信 枝手 兼 船
船技手 辞令 去 十 以 舟
来也
午の又一便 梅上 清風 陣
午村 雷鳴 甲子 山 驟 雨
小 氣 あり 去 来
然 三 湯 中 子 断 行
梅 野 〇 〇 〇 〇 〇 〇
〇 〇 〇 〇 〇 〇
雨後山光 如畫
長女 留別 飲 村 松 〇 〇

八月廿一日 日曜 丙辰

舊七月五日

早起 物 然 今日 長 政 夫 如 也
出 立 家 へ 傳 言 也
午前 細川 氏 へ
午 屋 屋 建 此 山 坊 抄 本
伝 言 〇 〇 〇 〇
今 日 〇 〇 〇 〇 〇 〇 〇 〇
十 〇 〇 〇 〇 〇 〇 〇 〇
朝 〇 〇 〇 〇 〇 〇 〇 〇
〇 〇 〇 〇 〇 〇 〇 〇
范 城 土 浦 へ 来 伝
晚 食 故 大 雨 村 行 驟 雨 洗
山 〇 〇 〇 〇 〇 〇

八月廿二日 月曜 丁巳

舊七月六日

朝起湯元行く尾崎の道
晩食より雷雨降る

八月廿三日 火曜
戊午

舊七月七日

二回分

早起湯元行

杉本安... 義... 長政... 雷...
杉本安... 義... 長政... 雷...
杉本安... 義... 長政... 雷...
杉本安... 義... 長政... 雷...
杉本安... 義... 長政... 雷...

八月廿四日 水曜
己未

舊七月八日

百三十四

早起湯元行

一... 午後... 午後... 午後...
一... 午後... 午後... 午後...
一... 午後... 午後... 午後...
一... 午後... 午後... 午後...
一... 午後... 午後... 午後...

八月廿五日

木曜
庚申

舊七月九日

五... 遠山... 長...
五... 遠山... 長...
五... 遠山... 長...
五... 遠山... 長...
五... 遠山... 長...

天神... 及... 中... 一...
天神... 及... 中... 一...
天神... 及... 中... 一...
天神... 及... 中... 一...
天神... 及... 中... 一...

八月廿六日

金曜
辛酉

舊七月十日

湯元... 唯... 唯... 唯...
湯元... 唯... 唯... 唯...
湯元... 唯... 唯... 唯...
湯元... 唯... 唯... 唯...
湯元... 唯... 唯... 唯...

八月廿七日 壬戌

舊七月十一日

曉起雨多尚在りま
一法書面録の巻より十
五田の砲うき
至剛本元七十四分
十年の徳い
竹を
晩方
三階
片
燭

八月廿八日 日曜

舊七月十二日

早起者山
中尾
尾崎
細井
長谷
百

八月廿九日 月曜

舊七月十三日

快
山
佐
松
三
十
付

八月三十日 火曜

舊七月十四日

午前
松
宿
日
根

日附
 簿
 要
 百
 十
 四
 十
 銭
 厘

日附
 簿
 要
 百
 十
 四
 十
 銭
 厘

差引過不足										
支出合計										

九月一日 木曜
 丁卯

舊七月十六日

可市 昨身好 雨 宅
 町 昨日 午前 午後 夕 夜
 九上 午前 午後 夕 夜
 大八 午前 午後 夕 夜
 山 午前 午後 夕 夜
 山 午前 午後 夕 夜
 山 午前 午後 夕 夜
 山 午前 午後 夕 夜
 山 午前 午後 夕 夜

八月二日 金曜
 戊辰

舊七月十七日

午前 午後 夕 夜
 午前 午後 夕 夜
 午前 午後 夕 夜
 午前 午後 夕 夜
 午前 午後 夕 夜
 午前 午後 夕 夜
 午前 午後 夕 夜
 午前 午後 夕 夜
 午前 午後 夕 夜
 午前 午後 夕 夜
 午前 午後 夕 夜

百四十一

九月三日 土曜 己巳

舊七月十八日

大八尾起 芳山十宮 始行
○松大巾ヲ 降る所 始行
○山平七 始行
○山平七 始行
○山平七 始行
○山平七 始行
○山平七 始行
○山平七 始行
○山平七 始行
○山平七 始行
○山平七 始行

九月四日 日曜 庚午

舊七月十九日

晴ハ十一ト
○山平七 始行
○山平七 始行
○山平七 始行
○山平七 始行
○山平七 始行
○山平七 始行
○山平七 始行
○山平七 始行
○山平七 始行
○山平七 始行

百四十二

九月五日 日曜 辛未

舊七月廿日

晴 可元 始行
○山平七 始行
○山平七 始行
○山平七 始行
○山平七 始行
○山平七 始行
○山平七 始行
○山平七 始行
○山平七 始行
○山平七 始行

九月六日 火曜 壬申

舊七月廿一日

雨 可元 始行
○山平七 始行
○山平七 始行
○山平七 始行
○山平七 始行
○山平七 始行
○山平七 始行
○山平七 始行
○山平七 始行
○山平七 始行

百四十三

九月 七日 水曜 癸酉

舊七月廿二日

昨夜去冬一睡... 病院行く... 山崎紫孝... 上原徳信...

九月 八日 木曜 甲戌

舊七月廿三日

昨日... 病院... 山崎紫孝... 上原徳信... 可中...

九月 九日 金曜 乙亥

舊七月廿四日

上原徳信... 其... 幸... 其...

九月 十日 土曜 丙子

舊七月廿五日

新宅... 祝... 可... 大八...

吟詩... 日...

百四十五

九月十一日 日曜
丁丑

舊七月廿六日

午前帝殿移り新理致
目下物更相
かおけ梅を授へ初院へ
行く

晚方天八鎌合し均方長方
権本寺
照方可印方廿日授へ均
初院へ

九月十二日 月曜
戊寅

舊七月廿七日

○病院へ公午
支那
黄蓮実着日本公使に成

板垣活三

○早稲の多見長口
知、風雪
午七時迄食後永日外
大隈宅に坐して居る
板垣林尾ゆす大庭
三夜十日

九月十三日 火曜
己卯

舊七月廿八日

早稲の多見長口
板垣林尾ゆす大庭
三夜十日
土藏本画壁着接
小車、大隈様書物
托夢、小森様書物
里并休三夜

上行家、女尖層
三夜

九月十四日 水曜
庚辰

舊七月廿九日

午前青柳来り写物
午後午睡
午後膳
晩膳
日律
小森様書物
板垣林尾ゆす大庭
三夜十日

牛肉ソウルフ毛湯

九月十五日 水曜 辛巳

舊七月三十日

とらぬ田男等一
相多幸

午後宿舎及熱湯御
勝七訪し里向行
吐息長く吐く如く

可なり

九月十六日 金曜 壬午

舊八月朔日

とらぬ田男等一

苗御蒸熟
午後宿舎及熱湯御
勝七訪し里向行
吐息長く吐く如く

九月十七日 土曜 癸未

舊八月二日

とらぬ田男等一

午後宿舎及熱湯御
勝七訪し里向行
吐息長く吐く如く

とらぬ田男等一
相多幸

九月十八日 日曜 甲申

舊八月三日

とらぬ田男等一

午後宿舎及熱湯御
勝七訪し里向行
吐息長く吐く如く

九月十九日 月曜 酉

舊八月四日

手前法師之蔣が名
来中
三新
可
○
○
○
○
○
○
○

九月二十日 火曜 戌

舊八月五日

○
○
○
○
○
○
○
○
○
○

九月廿一日 水曜 亥

舊八月六日

○
○
○
○
○
○
○
○
○
○

九月廿二日 水曜 子

舊八月七日

○
○
○
○
○
○
○
○
○
○

九月廿三日 金曜 己丑

舊八月八日

雨

負先標三花車券中
おとろくまの雨夜
可平就き
雨申三指掛
此六之
吹方梅林勇
祝三祝院行
舞見

九月廿四日 土曜 庚寅

舊八月九日

夜起時年物報
此息未送云
大山長山
早終つた依息
河風来能
指河多集
晚方
神田氏

桂年女五人

百五十二

九月廿五日 日曜 辛卯

舊八月十日

早起極好
昔人
おやあ
可平初院
入路
物
行

九月廿六日 月曜 壬辰

舊八月十一日

雨晴
大八
小西親象
行送

百五十三

九月廿七日

火曜 癸巳

舊八月十二日

山の中
午後梅を
みかん

大岩
十月十三日

九月廿八日

水曜 甲午

舊八月十三日

長政

十月七日
十月十五日
十月二十日

九月廿九日

木曜 乙未

舊八月十四日

雨

小平
九月廿九日

九月三十日

金曜 丙申

舊八月十五日

九月三十日

九月三十日

十月五日 水曜 辛丑

舊八月二十日

昂。江川七取。新法。江川
徑。仰。谷。志。優。之。先。
植。水。之。人。其。此。方。柏。之。り
。好。植。之。南。地。の。り。列。位。辨
。大。八。右。儀。の。り。十。五。之。
可。千。市。取。之。漢。之。事。也。
上。之。九。の。り。十。五。之。
吃。之。り。雨。澤。也。
上。之。植。之。根。之。危。也。
在。山。之。り。十。五。之。

十月六日 木曜 壬寅

舊八月廿一日

於。雨。年。之。り。味。
徑。仰。之。先。之。り。
上。之。取。之。り。十。五。之。
午。之。取。之。り。十。五。之。
需。之。取。之。り。十。五。之。
大。八。之。取。之。り。十。五。之。

十月七日 金曜 癸卯

舊八月廿二日

昂。大。之。取。之。り。十。五。之。
植。之。取。之。り。十。五。之。
河。之。取。之。り。十。五。之。
山。之。取。之。り。十。五。之。
永。田。之。取。之。り。十。五。之。
十。之。取。之。り。十。五。之。
不。之。取。之。り。十。五。之。
上。之。取。之。り。十。五。之。
在。之。取。之。り。十。五。之。

十月八日 土曜 甲辰

舊八月廿三日

昂。大。之。取。之。り。十。五。之。
事。之。取。之。り。十。五。之。
此。方。之。取。之。り。十。五。之。
州。之。取。之。り。十。五。之。

十月九日 日曜 乙巳

舊八月廿四日 丙戌 八ノ来

雨・祝三初院之身
旨也院但二吃而御座
早おの時雨ノ候興澤
ナ才身先修勝愛徳
葬式能四十九一歌
士存中世に因初人
落二坊落子、子
買○匠女身院与
可三行指、気、金
漢

十月十日 月曜 丙午

舊八月廿五日

母晴・大工 人桂木心人
南宮三秋集、大八謀
正梅
○三浦来、尾崎又評
知、事、音
初、有、お、十、者、
此、長、持、小、用、
入、保、
方、あ、方、保、
所、洋、

十月十一日 火曜 丁未

舊八月廿六日

大子有、兄、老、小、雨
有、此、元、老、所、
能、知、身、人、
從、公、

十月十二日 水曜 戊申

舊八月廿七日

朝、中、持、木、文、
今、川、南、世、
午、前、法、公、
身、前、法、公、
○、
三、
次、長、
下、保、

夜、方、
厨、
長、
子、

十月十三日 木曜
己酉

曆八月廿八日

朝霧 雨降り
樹木 庭に
...

山ノ下 田子 山ノ下 田子
...

十月十四日 金曜
庚戌

日六十四
八月廿九日

コノ山ノ下 田子
...

十月十五日 土曜
辛亥

曆九月朔日

早秋

大工 丸太 丸太 丸太
...

十月十六日 日曜
壬子

曆九月二日

科ノ下 丸太 丸太
...

大八 丸太 丸太
...

十月十七日 月曜
癸丑

舊九月三日
新 嘗 祭

湯水針、瓶、

○松長、谷、余、里、南、祭
○自、後、元、洞、(書、九、一)
○瓶、多、出、(書、九、一)
○大、小、上、東、五、元、市、中、(書、九、一)

十月十八日 火曜
甲寅

舊九月四日

松長、谷、余、里、南、祭

掛、不、心、二、本、(書、九、一)
○自、後、元、洞、(書、九、一)
○瓶、多、出、(書、九、一)
○大、小、上、東、五、元、市、中、(書、九、一)
○松、長、谷、余、里、南、祭
○自、後、元、洞、(書、九、一)
○瓶、多、出、(書、九、一)
○大、小、上、東、五、元、市、中、(書、九、一)

十月十九日 水曜
乙卯

舊九月五日

新、年、雨、(書、九、一)

○大、隈、東、邦、協、會、(書、九、一)
○演、說、(書、九、一)
○山、中、宅、(書、九、一)
○山、中、宅、(書、九、一)
○山、中、宅、(書、九、一)

十月二十日 水曜
丙辰

舊九月六日

新、年、雨、(書、九、一)

○山、中、宅、(書、九、一)
○山、中、宅、(書、九、一)
○山、中、宅、(書、九、一)
○山、中、宅、(書、九、一)

十月廿一日 金曜 丁巳

舊九月七日

早起性生
九月廿二日 金曜 丁巳
九月廿三日 土曜 戊午
九月廿四日 土曜 戊午
九月廿五日 土曜 戊午
九月廿六日 土曜 戊午
九月廿七日 土曜 戊午
九月廿八日 土曜 戊午
九月廿九日 土曜 戊午
九月三十日 土曜 戊午
十月一日 土曜 戊午
十月二日 土曜 戊午
十月三日 土曜 戊午
十月四日 土曜 戊午
十月五日 土曜 戊午
十月六日 土曜 戊午
十月七日 土曜 戊午
十月八日 土曜 戊午
十月九日 土曜 戊午
十月十日 土曜 戊午
十月十一日 土曜 戊午
十月十二日 土曜 戊午
十月十三日 土曜 戊午
十月十四日 土曜 戊午
十月十五日 土曜 戊午
十月十六日 土曜 戊午
十月十七日 土曜 戊午
十月十八日 土曜 戊午
十月十九日 土曜 戊午
十月二十日 土曜 戊午
十月二十一日 土曜 戊午
十月二十二日 土曜 戊午
十月二十三日 土曜 戊午
十月二十四日 土曜 戊午
十月二十五日 土曜 戊午
十月二十六日 土曜 戊午
十月二十七日 土曜 戊午
十月二十八日 土曜 戊午
十月二十九日 土曜 戊午
十月三十日 土曜 戊午
十一月一日 土曜 戊午
十一月二日 土曜 戊午
十一月三日 土曜 戊午
十一月四日 土曜 戊午
十一月五日 土曜 戊午
十一月六日 土曜 戊午
十一月七日 土曜 戊午
十一月八日 土曜 戊午
十一月九日 土曜 戊午
十一月十日 土曜 戊午
十一月十一日 土曜 戊午
十一月十二日 土曜 戊午
十一月十三日 土曜 戊午
十一月十四日 土曜 戊午
十一月十五日 土曜 戊午
十一月十六日 土曜 戊午
十一月十七日 土曜 戊午
十一月十八日 土曜 戊午
十一月十九日 土曜 戊午
十一月二十日 土曜 戊午
十一月二十一日 土曜 戊午
十一月二十二日 土曜 戊午
十一月二十三日 土曜 戊午
十一月二十四日 土曜 戊午
十一月二十五日 土曜 戊午
十一月二十六日 土曜 戊午
十一月二十七日 土曜 戊午
十一月二十八日 土曜 戊午
十一月二十九日 土曜 戊午
十一月三十日 土曜 戊午
十二月一日 土曜 戊午
十二月二日 土曜 戊午
十二月三日 土曜 戊午
十二月四日 土曜 戊午
十二月五日 土曜 戊午
十二月六日 土曜 戊午
十二月七日 土曜 戊午
十二月八日 土曜 戊午
十二月九日 土曜 戊午
十二月十日 土曜 戊午
十二月十一日 土曜 戊午
十二月十二日 土曜 戊午
十二月十三日 土曜 戊午
十二月十四日 土曜 戊午
十二月十五日 土曜 戊午
十二月十六日 土曜 戊午
十二月十七日 土曜 戊午
十二月十八日 土曜 戊午
十二月十九日 土曜 戊午
十二月二十日 土曜 戊午
十二月二十一日 土曜 戊午
十二月二十二日 土曜 戊午
十二月二十三日 土曜 戊午
十二月二十四日 土曜 戊午
十二月二十五日 土曜 戊午
十二月二十六日 土曜 戊午
十二月二十七日 土曜 戊午
十二月二十八日 土曜 戊午
十二月二十九日 土曜 戊午
十二月三十日 土曜 戊午
一九〇一年 土曜 戊午

十月廿二日 土曜 戊午

舊九月八日

此日... 氣... 北海... 午後... 角... 未... 里... 嶺... 黒田... 宿所...
百六十八

十月廿三日 日曜 己未

舊九月九日

新... 十月廿三日 日曜 己未
舊九月九日

十月廿四日 月曜 庚申

舊九月十日

十月廿四日 月曜 庚申
舊九月十日

十月廿五日 火曜 辛酉

舊九月十一日

馬國璋

○三時可至中津
○湯川津三人
○車氣船不揚
○揚

十月廿六日 水曜 壬戌

舊九月十二日

百七十

二十七日行々々々

○可至中津
○中津
○岸經師
○夜食

十月廿七日 木曜 癸亥

舊九月十三日

○十月廿七日
○可至中津
○岸經師
○夜食

十月廿八日 金曜 甲子

舊九月十四日

○十月廿八日
○可至中津
○岸經師
○夜食

横方今夕新... 百七十一

十月廿九日 土曜 乙丑

舊九月十五日

里田 和 田平 行リ

午後勝ヲ訪 畫
元迄六分ニシテ 吉月不々
山中常老村ニ 小舟乗
害凶者ニテ 牛飼住者
害凶者ニテ 牛飼住者

十月三十日 日曜 丙寅

舊九月十六日

リ 洗 柱 屏 日 身 事

官本 山 上 行リ 子 命 出
午後 三 時 里 田 平 訪 村 乃 素 塚 中
少 時 此 山 面 屋 長 鬼
調 和 爲 了 岩 屋 西 御 柱 乃
之 進 成 了 乃 報 二 進 凡 之
は 夜

十月卅一日 月曜 丁卯

舊七月十六日

栢屏 夕 夕 夕

〇〇〇〇〇〇〇〇〇〇〇〇〇〇〇〇〇〇〇〇〇〇
午後 三 時 里 田 平 訪 村 乃 素 塚 中
少 時 此 山 面 屋 長 鬼
調 和 爲 了 岩 屋 西 御 柱 乃
之 進 成 了 乃 報 二 進 凡 之

十月中計算

收入

日附	箇	要	百	十	圓

收入合計

支出

日附	箇	要	百	十	圓

日附	箇	要	百	十	圓

日附	箇	要	百	十	圓

支出合計

差引過不足

十一月一日 戊辰 火曜

舊九月十八日

國田公高... 午則... 松方... 高橋... 無用... 更... 大... 再... 長...

十一月二日 己巳 水曜

九月十九日

呈藏... 敗不可... 去藏... 限... 二...

十一月三日 庚午 木曜

舊九月廿日 天長節

十一月三日... 山... 凡... 長... 池... 山... 凡... 長... 池...

十一月四日 辛未 金曜

舊九月廿一日

十一月四日... 龍... 和... 廣... 全... 集... 於... 百七十七

十一月五日 土曜 壬申

舊九月廿二日

乾味土藏麻尾ヲツ塗
板屋沢深シク仕舞
三田邊探訪ニテ政進
田ノ故菊初言別術院
山下兼吉書幅一見
此ノ子外山縣経理ニ定
定○浅草取店スツホシ
得宅おやこらラフ
大付招老社者山申人
口黒田ハアヒル一ツ

十一月六日 日曜 癸酉

舊九月廿四日

おやまのぼんの無知渡り
身軽海う喰物七不出
・宇乃力ヤケ今唯地也及
招老社在徳大
・乃抄會言海外者一々
・後山申ノ弟お湯初也
大抄ニ集リ
岸田力夫ノ弟ニ出
南加即友招初ノ一
花房代埋初初也

議會日記集

十一月七日 日曜 甲戌

舊九月廿四日

快晴○後世宛ニテ年
主前八時三十分至議院
出頭議場抽籤各部
ヲ定ム第二部・部長
由利公正理ノ下ニ木太
上正○梅物ニ内書
お徳七十ノ
昔波多ノ任理を刊
際ニ出○有ニ志者
序者此段花小葉心
入味初亦雨

十一月八日 火曜 乙亥

舊九月廿五日

花房一昨之返原吉名
予の四時者池邊水
山縣任及ノ一也
松土の山縣初方
既山縣初初也

百七十九

百七十九

十一月九日 水曜 丙子

舊九月廿六日

黒田早朝山縣有相云云
思ふ事功不在名利内閣案
行方々祝辭
百歳春河村の集来り
日清客十割方回山植
半も厚集片抄
留

十一月十日 水曜 丁丑

舊九月廿七日

手待方 無所為 黒田早朝
能心由南意山汁物店
時春山の物物散人
山進山中七
留

十一月十一日 金曜 戊寅

舊九月廿八日

早越清海あり好老
湯七降二茶王世治
陶者甲一
清客明 大演習
午後三時存世
國障 王世治
山進地草
愛心山中
在七

十一月十二日 土曜 己卯

舊九月廿九日

霜寒 山人
火八
車論
山
山
板橋
王
山

十一月十三日 日曜
庚辰

舊九月三十日

此の所起別取辰申二人
勤務を以て相違ふ事多し
多う之違ふ事
里向山村大田庄勝江氏
自ら作らざる事多し
御返答 幸甚
竹下翁より 承知如知
わし。後述に上りて
おのれ腹の功に補ひ
あやむ事多し
上京徳川本町の 石造寺
徳川本町の 石造寺

十一月十四日 月曜
辛巳

舊十月朔日

有

此の所起別取辰申二人
勤務を以て相違ふ事多し
多う之違ふ事
里向山村大田庄勝江氏
自ら作らざる事多し
御返答 幸甚
竹下翁より 承知如知
わし。後述に上りて
おのれ腹の功に補ひ
あやむ事多し
上京徳川本町の 石造寺
徳川本町の 石造寺

十一月十五日 火曜
壬午

舊十月二日

此の所起別取辰申二人
勤務を以て相違ふ事多し
多う之違ふ事
里向山村大田庄勝江氏
自ら作らざる事多し
御返答 幸甚
竹下翁より 承知如知
わし。後述に上りて
おのれ腹の功に補ひ
あやむ事多し
上京徳川本町の 石造寺
徳川本町の 石造寺

十一月十六日 水曜
癸未

舊十月三日

此の所起別取辰申二人
勤務を以て相違ふ事多し
多う之違ふ事
里向山村大田庄勝江氏
自ら作らざる事多し
御返答 幸甚
竹下翁より 承知如知
わし。後述に上りて
おのれ腹の功に補ひ
あやむ事多し
上京徳川本町の 石造寺
徳川本町の 石造寺

十一月廿一日 月曜 戊子

舊十月八日

午前十時 乃為... 送志
乃未幾 伊為內國...
... 德... 志... 但... 春...

十一月廿二日 火曜 己丑

舊十月九日

午前四時 天概... 蘇... 大八... 仍...

十一月廿三日 水曜 庚申

舊十月十日

新... 雨不止
伊... 不天氣...

十一月廿四日 水曜 辛卯

舊十月十一日

香山... 松... 清... 不在... 思... 打... 晚... 山中...

晚乃自... 雨... 乃...

十二月三日 土曜
庚子

舊十月廿日

貴族院開院式午前九時出院
聯正風氣氣経理院御代
諸正

山目雨長の他世傳出後
祝三歳費一切子と貴族院
と身が成れ
年及三歳と雨と傳と白と
赤い下着話履と身が成れ
吹雪

十二月四日 日曜
辛丑

舊十月廿一日

晴書短く返却中

子所と左と右と考と任と身と
及身と考と

七歳期迄と考と

十二月五日 月曜
壬寅

舊十月廿二日

亡父十九日
貴族院開院式午前九時出院
聯正風氣氣経理院御代
諸正
山目雨長の他世傳出後
祝三歳費一切子と貴族院
と身が成れ
年及三歳と雨と傳と白と
赤い下着話履と身が成れ
吹雪

十二月六日 火曜
癸卯

舊十月廿三日

午前九時五分出院
聯正風氣氣経理院御代
諸正
山目雨長の他世傳出後
祝三歳費一切子と貴族院
と身が成れ
年及三歳と雨と傳と白と
赤い下着話履と身が成れ
吹雪

十二月十一日 戊申 日曜

舊十月廿八日

小平の地味は
山中紀尾井の
可視木子
合田組友村
伊豆村
天氣

十二月十二日 己酉 月曜

舊十月廿九日

午前十時
午後
鴨
刀剣

十二月十三日 庚戌 火曜

舊十一月朔

雨

山中
六
山
山
山

十二月十四日 辛亥 水曜

舊十一月二日

山
山
山
山
山

十二月十五日 木曜 壬子

舊十一月三日

午前北山出晚有霞
月夜燈火之氣
中世之碑銘
杉木山平尾
小楠山平尾
銀山山平尾
六田平尾

十二月十六日 金曜 癸丑

舊十一月四日

於南州銅鑄
久田田
不料法
不精法

十二月十七日 土曜 甲寅

舊十一月五日

後層仲升

午後... 國... 地...
相... 日... 地...
出... 由... 地...
早... 美... 地...

十二月十八日 日曜 乙卯

舊十一月六日

穿... 大八... 節...
山... 山... 縣...
五... 山... 立...
十... 除... 式...
今... 地... 經...
二... 四...

二百一

十二月廿七日 火曜 甲子

舊十一月十五日

早起。大八幡。由長力
午前九時。院。長。寺。
所。前。院。後。院。層。
田。畑。地。段。地。租。増。加。
後。葉。日。程。變。更。中。
院。の。榊。山。山。野。田。層。
段。の。修。理。の。修。理。中。
午後。四。時。迄。迄。迄。
雪。雨。漸。に。起。因。長。行。の。
修。理。中。長。路。山。野。
修。理。中。大。八。幡。大。八。幡。

十二月廿八日 水曜 乙丑

舊十一月十六日

昨日。好。晴。物。の。出。で。雪。止。
乙。丑。の。し。の。修。理。中。
土。崎。二。人。引。の。修。理。中。
伊。東。二。人。引。の。修。理。中。
宗。宗。勝。仙。の。修。理。中。
宗。宗。勝。仙。の。修。理。中。
酒。好。山。家。修。理。中。
把。取。日。の。修。理。中。
口。桂。市。修。理。中。修。理。中。
口。桂。市。修。理。中。修。理。中。
口。桂。市。修。理。中。修。理。中。

十二月廿九日 木曜 丙寅

舊十一月十七日

雪。止。
午前。山。下。の。修。理。中。
午後。後。者。の。修。理。中。
日本。橋。の。修。理。中。
十。田。の。修。理。中。
お。や。の。修。理。中。
仙。の。修。理。中。
宮。田。の。修。理。中。
大。八。幡。の。修。理。中。

十二月三十日 金曜 丁卯

舊十一月十八日

地。段。の。修。理。中。
修。理。中。の。修。理。中。
大。勝。の。修。理。中。
在。修。理。中。の。修。理。中。
修。理。中。の。修。理。中。
修。理。中。の。修。理。中。
修。理。中。の。修。理。中。

明治三十年十二月十七日印刷
同 年十二月十二日發行

編輯者 兼 高 頭 忠 造
東京市本郷區本郷六丁目五番地

印刷者 北 澤 久 太 郎
東京市京橋區和泉町一番地

發行所 哲 學 書 院
東京本郷區本郷六丁目五番地

新刊書目

●史料大觀

全部貳拾部

村上專精師著

●大日本佛教史 第一卷

定價金壹圓七拾錢郵稅拾六錢

櫻木谷僧正著

●十不二門指要抄國字疏 完一冊

定價金壹圓五拾錢郵稅拾貳錢

宮嶋大八先生編

●官話輯要 支那語教科書 完一冊

定價金壹圓郵稅八錢

文學士建部遜吾先生著

●哲學大觀 完一冊

近刊

村上專精師著

●百廿題決擇記 上卷再版

定價金四拾五錢郵稅六錢

末松博士著

●國歌新論 完一冊

定價金四拾錢郵稅四錢

村上專精師著

●記信論達意 完一冊

定價貳拾錢郵稅四錢

村上專精師著

●俱舍論達意 完一冊

定價廿錢郵稅四錢

文學士建部遜吾先生著

●陸象山 完一冊

定價五拾五錢郵稅八錢

法科大學學生花岡金藏君著

●死 完一冊

定價拾五錢郵稅貳錢

文學博士井上圓了先生著

●妖怪研究の結果 一冊

定價四錢郵稅貳錢

西脇玉峯先生著

●孟亞聖 完一冊

定價四拾五錢郵稅六錢

文學博士井上哲次郎先生著

●釋迦種族論 完一冊

定價四拾錢郵稅六錢

村上專精師著

●佛教忠孝編 完一冊

定價參拾五錢郵稅六錢

全上

●安心立命談 完一冊

定價拾錢郵稅四錢

全上

●因明學全書 完一冊

實價六拾五錢郵稅拾二錢

古城貞吉先生著

●支那文學史 完一冊

定價壹圓八拾錢郵稅拾六錢

哲學館主井上圓了先生講述

●妖怪學講義 完結

全部緒言附録を合せ紙數二千

六百頁號數四十八部合綴菊版

大本六冊目方凡六百匁定價三

圓三十五錢郵稅四十八錢

哲學館主文學博士

井上圓了先生新著

●佛敎哲學系

統論第一編 外道哲學

紙數菊版大冊六百頁餘表紙

クロロス金文字入製本美裝

目方凡百七十八拾匁定價金一

圓郵稅十四錢

芬蘭大學社會學講師 ウエヌテ

マルク氏著

●日本法學士藤井宇平先生譯

●婚姻進化論

菊判紙數凡七百頁五月

十五日發行正價一圓六

十錢郵稅十六錢

清野勉先生著

●歸納法論理學 上下全二冊

●洋裝上等用紙印刷
●紙數六百頁 ●定價一圓五十錢

參謀總長陸軍

小松宮殿下 御題字

大將大勳位

文學士從五位勳四等 有賀長雄先生原著并譯述

陸軍大學校御藏版

●日清戰役國際法論

附佛國學士會院講評

定價金壹圓郵稅拾貳錢

●全壹冊 ●菊判大本紙

●質最上等四百五十頁

十一月十日發行

三宅雄二郎先生著

●改補 訂正

王陽明 全一冊 四拾五錢 郵稅八錢

伊國國際法學大家マンチニ一氏肖像

勝海舟翁題字

法科大學國際法教授法律學士寺尾亨生先序

長谷井千代松君著

●公法類聚 第一編

土地割讓と國際條約との關係

附。新條約及國際法問題一束

二月十八日發兌紙數百六十餘頁

定價金十五錢

郵稅四錢

西村茂樹先生著

●新 版德學講義 第四集發行

定價金廿五錢郵稅金四錢

高柳豐三郎先生校閱

木村勝藏先生編纂

●商業簿記法

定價金四拾錢 郵稅四錢

露國アヤ、マクシモ一著

日本東邦協會譯述

●露國東邦策

菊判 定價參拾錢 大本 郵稅四錢

文學博士南條文雄先生題字

大學講師村上專精先生序文

學師嗣講廣陵了榮先生校閱

春日祐君著

●佛教因果律 全壹冊

和裝仕立紙數貳百七拾

頁定價金五拾錢郵稅四錢

北島傳四郎著

●新領地法律論 全壹冊

定價金貳拾錢郵稅四錢

桐谷文平君譯述

●家庭兒童性質研究法 全壹冊

定價金拾貳錢郵稅金貳錢

阿岐三慧編輯

●蓮如上人開導錄 全壹冊

定價拾五錢郵稅貳錢

齋藤唯心著

●唯心一貫論 全壹冊

定價金拾八錢郵稅貳錢

大教正驥尾日守師著

●心理不滅論 全壹冊

定價八拾錢郵稅金六錢

法學士中村進午先生編

●媾和類例 全壹冊

定價金五拾錢郵稅金八錢

清野勉先生撰述

●(標註)韓純理批判解說 上下全二冊

菊判大本紙數七百餘頁

背皮總クロース表紙美

本

定價金貳圓五拾錢

豪恕僧正大和上序文
葛城慈雲飲光尊者大和上手跡序

文 葛城慈雲飲光尊者大和上垂示

●王法正論 十善法語 全壹冊
治國の要

洋裝四六判總クローズ
表紙金文字入 鮮明な
る肖像入

在朝鮮 弓場重榮 両先生合著

●朝鮮語學獨習書 定價金廿五錢郵稅四錢

●一等老學師小栗栖香頂師著
●朝家の御爲 第四集 定價金拾錢郵稅貳錢

●清野勉先生著 定價金拾錢郵稅貳錢

●普通論 理學 上下 全二冊
洋裝クローズ表紙背皮

櫻井吉松君編

●武事教育策 全壹冊 定價金拾貳錢郵稅金貳錢

宮中顧問官日本弘道會長 西村茂
樹先生編

●西國事物記原 全四冊
和裝仕立頗美麗 定價金壹圓郵稅金拾錢

大谷派本願寺御門跡 全一冊
●嚴如上人御實傳 定價金貳拾錢郵稅金四錢

倫敦正金銀行支店長文學士 土子
金四郎先生著

●外國爲替詳解 全壹冊菊判大本
正價金五拾五錢郵稅金六錢

哲學館主文學博士 井上圓了先生
著

●失念術講義 全壹冊
定價金拾貳錢郵稅金貳錢

金文字入

定價金壹圓五拾錢郵稅金拾六錢

●真宗假名聖教 全壹冊

總クローズ表紙紙數千
百餘頁再版中
實價七拾五錢郵稅拾四錢

十善戒師釋雲照律師大和上校閱

●心地觀經報恩品 定價金貳拾錢
郵稅四錢

●林學士和田國次郎先生著
●森 林 學 全壹冊

總クローズ表紙頁數四
百ページ本綴定價金九
拾五錢郵稅八錢
假綴定價金八拾錢郵稅金六錢

哲學館主文學博士 井上圓了先生
著

●日宗哲學序論 全壹冊
定價金參拾錢郵稅四錢

法學士矢板寬先生著

●信用組合提要 全一冊
定價金七錢郵稅金貳錢

侯爵山縣有朋閣下題字
侯爵伊藤博文閣下題字

釋雲照師校訂 釋普照禪師述
●佛教入門の初歩 菊判大本 全壹冊
定價金拾五錢郵稅金貳錢

小松明觀師編

●慈雲大和上詩歌集
上等紙印刷鮮明紙數五
十頁
定價拾錢郵稅貳錢

小松明觀師編

●慈雲大和上法語集
上等紙印刷鮮明紙數四百頁全三冊
定價金六拾五錢郵稅金八錢

其他哲學宗教教育書類
數百部書籍目錄ノ通リ

發行所 哲學書院

十月二五

○大隈経代兼外務

但之より即と密着

○閣議 俣野部

一 備

他は物部海

○英函 八日 東米物部

問題 断る

○官制改正 不友表

○大隈市民定地

伊藤流
○星岡舎
同音語
○吉田盛兵衛

○大坂市

三十五

○支那分信

○海軍國民

後集

四

卷

力

目

集

七
刻

十
方

一
回
已
十
以

