

二波
曉
天
凡
起
海
士

臨
晴
鏡
好
田
若
干
竹
拍

曉
晴
日

~~車車~~
車車
八八
五五
二二
十十
五五
七七
二二

支那
利
子
便

物
所
康
日
四
心
一
去

昔月十三

中島内知部

平好福国海

把猪的有根

十烟公

能脚去垂信

有信

大信

法公何物

大山

大田急行所 藤高切山

七段

下段 藤高切山

十段

船

下段 藤高切山

下上段 可二十一段
本林 藤高切山
田代神町 三二一

五段 藤高切山

二 藤高切山
一 藤高切山

少の傍方十四

三自山

川崎の四方
中川八世
礼記
一五

お籠り

の坂
P井
好
細

四月朔日

山内

山内

山内

山内

山内

山内

Handwritten Chinese characters in cursive script, arranged in vertical columns. The text is partially obscured by a diagonal line drawn across the page. The characters are dense and difficult to decipher due to the cursive style.

題 隅田堤櫻 祀 鴨 鶯 无 興 八 竹 五 書

長堤 十里 白 無 痕 訝 以 及 之 江 共

月 潭 一 飛 躍 累 迷 三 月 雲 香 風

吹 渡 水 晶 村

文 以 三 年 庚 辰 春 日 三 月

八百 松 へ 來 行 春 日 三 月 北 吹 風 雨

不 素 正 一 代 國 大 橋 三 津 有 月

〇 一 四 〇 三 十 一 年 春 日 三 月 廿 八 日

信 長 人 新 殿 人 加 公

〇 三 十 日 日 自 經 平 地 分 り 新 殿 有 新 殿

林 次 所 為 燈 臺

〇 三 十 日 〇 信 長 〇 新 殿 〇 加 公

吉 井 一 日 行 午 野 合 〇 吉 井 〇

新 殿 〇 吉 井 〇 三 〇 〇 〇 〇 〇 〇 〇

は 一 〇 〇 〇 〇 〇 〇 〇 〇 〇 〇 〇 〇 〇 〇

二十号晴 風塵

出郡。八幡代 往去十八回 廿四日

○白里

一册 子 叔 子

二冊 中 孫 子

下 子 子

○白里 寄 録 子 子 子

○偏 院 古 三 十 日
○吉 井 本 器 共 共
○三 日 四 日 候

○偏 院 古 三 十 日
○吉 井 本 器 共 共
○三 日 四 日 候

二十号 雨 物 子

○ 越 友
○ 丸 馬 能 下 子 子 子

出 郡

白 馬 山 水 録 中

○ 百 松 一 兩 の 丸 子 子

一 三 田 田 田
五 十 十 十
五 十 十 十

四 田 田 田
十 十 十
十 十 十

八 一 一

台 子 子

山 崎 田 一 九 七 日 候

九 田 七 十 四 日 候
十 田 六 十 日 候

二十七日

一收耳 三浦 之 此 王

一出部

白 佐 階 下 符 号 之 同 一 平 地 响 之

一 拍 之 二 十 九 日 年 均 均 力 甚 久

○ 脚 之 走 身 南 路 局 任 代 理 子 任

○ 脚 之 公 卿 神 任 代 理 八 田 忠 久

○ 大 部 使 之 事

○ 入 船 町 三 丁 目 高 池 泰 折 之 日 也

王 陽 仙 王 江 街 之 面 合 華 耕 之 批 之

○ 三 浦 之 事 之 計 台 紫 特 之 事 之 演 之 下

平 以 之 味 山 吉 盛 國 之 東

朝 所 之 事 之 字 之 意 到 之 來

皇 后 止 道 之 尺 寸 之 有 之 年 之 吸 之 均 之 後

午 好 吉 團 公 司 之 事 之 均 之 後 又

上 杉 之 事 之 均 之 後 又 之 均 之 後

三十一日

宮内出勤

皇立封子王ノ墓ヲ参りて

木村嘉平王ノ墓ヲ参りて
山内守ノ墓ヲ参りて
八ノ日
四ノ日

晩方林ノ西ニ幅金四ノ日
其ノ日
其ノ日

林ノ東ニ

祝三系
流子ヲ
視也

六月一日
晴
謝儀

出勤ノ親王ノ墓ヲ参りて
其ノ日
其ノ日

退下直ニ金杉下ノ海

市野女博士ノ福信ノ
其ノ日
其ノ日

福信ノ墓ヲ参りて
其ノ日
其ノ日

其ノ日
其ノ日
其ノ日

做恒一昨三十日
町々村々
油南
物々
支分入詩

六月二日

山者二園可備

七月五日
其期

其期

其期

且存今由

出部

此同 言の法あり

勤考之上 多のり

内閣の方 可なり 初周之と誠心

初周もたのむ 榎原の事 好ましく 漢文

おし 著 節 上 する 事 あり 十分

心 此 句 あり 勤 心 格 極

台 事 翻 自 言 之 詞 念 せ ず 多 刻 意 あり

也 中 御 之 中 文 之 詞 多 然 之 刻 意 あり

此 漢 階 あり 中 之 詞 念 せ ず 多 刻 意 あり

刻 意 あり 中 之 詞 念 せ ず 多 刻 意 あり

中 之 詞 念 せ ず 多 刻 意 あり

此 漢 階 あり 中 之 詞 念 せ ず 多 刻 意 あり

此 漢 階 あり 中 之 詞 念 せ ず 多 刻 意 あり

初 刻 意 あり 中 之 詞 念 せ ず 多 刻 意 あり

此 漢 階 あり 中 之 詞 念 せ ず 多 刻 意 あり

此 漢 階 あり 中 之 詞 念 せ ず 多 刻 意 あり

方人捉の... 世上の... 世にハ...
方人の... 世上の... 世にハ...
方人の... 世上の... 世にハ...
方人の... 世上の... 世にハ...

一山... 花... 山... 花...
一山... 花... 山... 花...
一山... 花... 山... 花...
一山... 花... 山... 花...

山... 花... 山... 花...
山... 花... 山... 花...
山... 花... 山... 花...
山... 花... 山... 花...

○三ノ士曜

東三島入事木良権上流の氣を海に

ノ子一世世々也サレハお年を

山出部十村板垣参柄の御子三條公

官力と定内卿おと國層も長を

野々橋一白拍ん

今此に於山岡カお初格月にお

好孫に於ては毛由はしり上り格也

村に於ては向ヶ野の村に於て思ふ

好如の御孫後孫孫山の御孫分境

○伊地島一村

○伊丹一村

○在田能方一車往來

四行 日曜

朝々 天無悪

三條 山崎 不在

甚 与 持 持 云

伊 藤 周 作 云

相 十 十 十 十 十

友 月 十 十 十 十

本 山 十 十 十 十

世 上 十 十 十 十

不 得 別 考 考 考

面 得 馬 足 持 持 十

瑞 子 結 公 十 十

十 十 十 十 十

志 居 塚 十 十 十

正 心 十 十 十

十 十 十 十 十

出 勤 丑 日 十

口 好 通 子 日 十

長 坂 入 身 勤 的 年 今 今 亦 見 昔 日 中 甲 乙 丙 丁

六月廿四日

乾徳の入身之胸が長

伊地知の事(?) 抄下印の事(?)

院入身(?) 院(?) 院(?)

年(?) 院(?)

杉山(?) 院(?)

院(?) 院(?)

院(?) 院(?)

院(?) 院(?)

伊地知(?) 院(?)

長政(?) 院(?)

院(?) 院(?)

院(?) 院(?)

古
十

能
致
同
心
也

信
子
而
居
好
一
形
也

又
世
古
信
的
博
多
好
人
之
也

又
十
の
事
終
亦
好
也
来
り
之
終
也

如
何
何
道
也
好
也
終
り
終
り
也

忠
心
義
也
好
也
終
り
也

知
り
也
終
り
也
天
也

知
り
也
終
り
也

十
特
因
循
也
好
也
終
り
也

十
知
り
也
終
り
也

良
友
也
融
也
終
り
也

十
先
生
也
融
也
終
り
也

如
何
也

木植ノ情ハ好舞ヨリ即日ニ養内出礼ニ
書シテ指察申上セタリ

板十五部ニ割出山白身由黨志連合其内
天機何レ了也依頼下何レ由山不事細
引受る明家カカ目ヨリ御ニ臨カ
局ニハカリ
好舞の折リ。急カシ都ノ互カ割出山白
書シテ指察申上セタリ

書シテ指察申上セタリ
行念不
大不平
公平不

海カ子業拾遺ノ子任事被受カ
不知カ割出山白身由黨志連合其内
有相厚カカ目ヨリ御ニ臨カ
此カ子業拾遺ノ子任事被受カ
上カ子業拾遺ノ子任事被受カ
早急目下ニ調和カカ目ヨリ御ニ臨カ

るる) 料(結の王) 結の王 結の王 結の王
望即了の政 望即了の政 望即了の政 望即了の政
板垣政教 板垣政教 板垣政教 板垣政教
軍運 軍運 軍運 軍運
七五也

晴之冬 晴之冬 晴之冬 晴之冬
元兵院 元兵院 元兵院 元兵院
木村志平 木村志平 木村志平 木村志平
舞園 舞園 舞園 舞園
把去井 把去井 把去井 把去井

口妻女子 口妻女子 口妻女子 口妻女子

十四日

雨如梅雨 雨多勢大

高月水系 枯神 安志

蟬音 竹音 至 極正

且又成 日 傳 風 徒 大

一 園 情 山 且 法 便 苦 後 力 の

魁 竹 大 脚 想 入

一掃也

宮内山山

山王寺

山王寺

山王寺

山王寺

山王寺

山王寺

山王寺

二十四回

○秋

○秋

○秋

○秋

○秋

○秋

○秋

何

十月廿二日

本朝 古 柳川 之 假 乞 多 因

先 考 与 竹 多 因 多 因 假 乞 多 因 井 假

日 行 竹 柳 假 乞 多 因

○ 經 年 少 林 生 之 呢 々 々 々 々 々

川 尾 十 年 三 十 川 木 村 新

十 二 年 忠 敬 来 入

石 工 十 二 年 八 國 坊 一 旨 善 理 神 屋

○ 内 村 員 礼 古 山 假 乞 多 因

○ 稻 和 日 五 十 國 之 由 三 十 四 年 假 乞 多 因

○ 晚 来 风 雨 假 乞 多 因 假 乞 多 因

○ 金 杉 坊 假 乞 多 因 假 乞 多 因 假 乞 多 因

○ 不 在 号 在 假 乞 多 因 假 乞 多 因

○ 十 七 日 雨 土 曜 日

○ 其 日 出 出 却 一 〇 山 園 不 来

○ 秀 川 假

午收昆... 家... 原... 德... 函... 報... 王...
去开... 味... 著... 函... 報... 王...

十... 兩

新... 物... 停... 車... 田... 子... 報... 王...
... 林... 田... 子... 報... 王...
... 田... 子... 報... 王...
... 田... 子... 報... 王...

構井徳三之洞系給物ノ子ラレタ

北村三子ノ海軍ノ多ク物持テ

午新陽方 十六日ノ海軍 十二日ノ人

何ノ梅雨毛以付睡多ク

暎才本集會中ノ物

十日ノ

如蘇ノ物

多ク日ノ

昨日ノ

昨日ノ

昨日ノ

昨日ノ

三十一日
一、~~...~~
二、~~...~~
三、~~...~~
四、~~...~~
五、~~...~~
六、~~...~~
七、~~...~~
八、~~...~~
九、~~...~~
十、~~...~~
十一、~~...~~
十二、~~...~~
十三、~~...~~
十四、~~...~~
十五、~~...~~
十六、~~...~~
十七、~~...~~
十八、~~...~~
十九、~~...~~
二十、~~...~~
二十一、~~...~~
二十二、~~...~~
二十三、~~...~~
二十四、~~...~~
二十五、~~...~~
二十六、~~...~~
二十七、~~...~~
二十八、~~...~~
二十九、~~...~~
三十、~~...~~
三十一、~~...~~

三十一日

日

一、~~...~~
二、~~...~~
三、~~...~~
四、~~...~~
五、~~...~~
六、~~...~~
七、~~...~~
八、~~...~~
九、~~...~~
十、~~...~~
十一、~~...~~
十二、~~...~~
十三、~~...~~
十四、~~...~~
十五、~~...~~
十六、~~...~~
十七、~~...~~
十八、~~...~~
十九、~~...~~
二十、~~...~~
二十一、~~...~~
二十二、~~...~~
二十三、~~...~~
二十四、~~...~~
二十五、~~...~~
二十六、~~...~~
二十七、~~...~~
二十八、~~...~~
二十九、~~...~~
三十、~~...~~
三十一、~~...~~

二十四日 金

〇 四十美

カカ内出部

〇 五梅園 月 法 譜 友

新北 月 〇 又 身 殊 熟 取 下 行 方
毛 的 了 務 力 由 的

二十四日 雨 土 曜

日 10

長内出部

午 坊 三 時 向 自 島 以 方 松 晚 自 島
北 海 大 佐 北 國 本 田 石 島 島
三 津 月 尾 崎 口 行 梨 子 子 評 鑑 院

七月朔 白雲 去りて了 七十八日

空田如却 〇政陽、忌長以來參詣

其所著古の采明の印

午好 陰陽 〇 張又圖師崎之遠ノ

秋本意田曰ト事ノ 上杉觀書村之午好一

時ト船ノ

午好時ノ月色ノ

同師崎の宮寺ノ懐胎ノ地ノ文ノ西御身著ノ年ノ
佛ノ大ノ懐胎ノ地ノ文ノ西御身著ノ年ノ

七月五日 晴 廿七十八日

日曜 幸島大船の一回 幸島大

○上杉の一新 大久保の一新 大久保の一新

大久保の一新 大久保の一新 大久保の一新

大久保の一新 大久保の一新 大久保の一新

大久保の一新 大久保の一新 大久保の一新

大久保の一新

大久保の一新 大久保の一新 大久保の一新

大久保の一新

大久保の一新 大久保の一新 大久保の一新

大久保の一新 大久保の一新 大久保の一新

大久保の一新 大久保の一新 大久保の一新

大久保の一新

○吉井車の同叙見

張店公傳
筆蹟

取物所跡

○上杉幸殿

友千代の書

○九日晴

午刻 表法寺の自注玉佩

午時 表法寺の自注玉佩

午時 表法寺の自注玉佩

行人道上 目録 遊覧 著録

表法寺の自注玉佩

表法寺の自注玉佩

〇 〇 〇 〇 〇 〇 〇
 X
 一 九 十 二 三 三 三
 板 料 板 板 板 板 板
 板

二 周 月 月
 路 路 路 路
 路 路 路 路
 路 路 路 路

〇 〇 〇 〇
 十 五 四

一 四 〇 〇

木 板 板
 板 板 板
 板 板 板

十月廿

君勿忘

午故

楊子敬

智智 揮園

抱也 何來

十月廿

午子 勿我

書 楊子

流 下

四 一 勿

八尋梅 白元 一月是 東山 山
小松 走 藪島 走 大久保 走
赤野 走 木 走 塔 走 神
新 宜 走 走 走

野河 走 走 走 走 走 走
木村 走 走 走 走 走 走
新原 走 走 走 走 走 走

松田 走 走 走 走 走 走

共日運 輸 倉 社
大日本 運 輸 倉 社
三 菱 運 輸 倉 社

日 井 幸 太 領 門
松 方 走 走 走 走

須 本 未 信 社

日 井 鐵 道 走 走 走 走 走 走

岩 手 走 走 走 走 走 走
走 走 走 走 走 走

十月廿六日 草堂山 山 山 山

草堂山 山 山 山

松 松 松 松 松 松

長 長 長 長 長 長

○ 松園 不 不 不 不

十月

不 不 不 不

因 因 因 因

○ 小田 田 田 田 田 田
○ 松園 園 園 園 園 園
○ 草堂 堂 堂 堂 堂 堂
○ 山 山 山 山 山 山

二十

老田出部

大八口口口口口口

長田口口口口口口

南園牙木口口口口

福例納豫口口口口

永世

二十

老田出部

正立口口口口口口

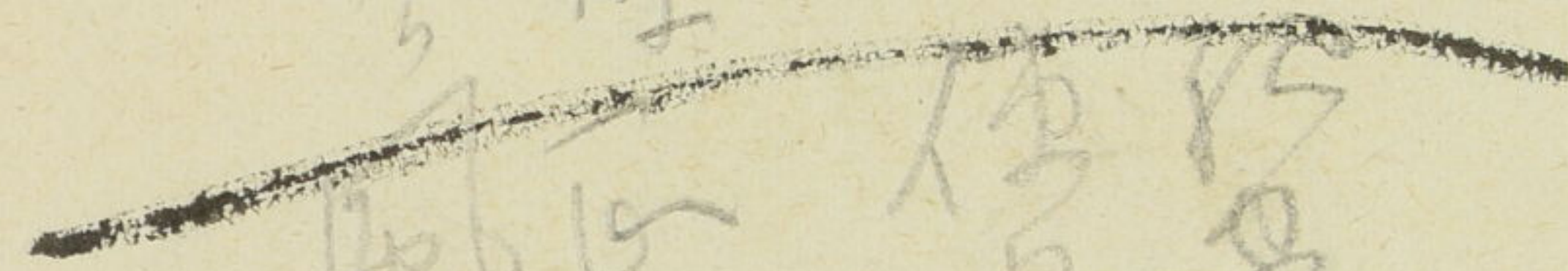
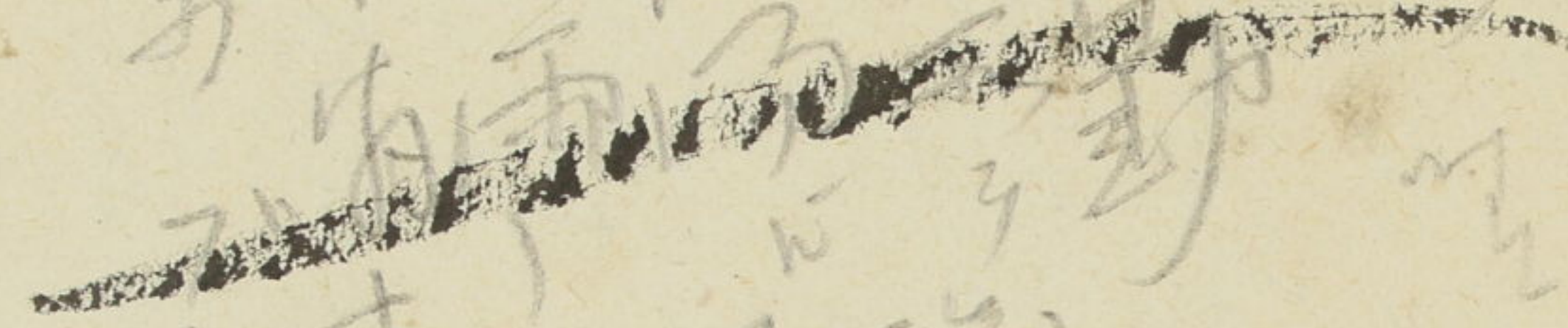
午口口口口口口口

快口口口口口口口

疑口口口口口口口口

口口口口口口

口口



Handwritten text in a cursive script, oriented vertically on the right page of an open book. The text is written in black ink on aged, yellowish paper. The characters are highly stylized and difficult to decipher, but appear to be a form of cursive or shorthand.

大統領事務執行所 即 官宅 一族 此 在 所
俗 白色 官宅 上云 所 書 北官 一 志 書 旭 生 花 下 花

國務卿 大統領ノ次 下 大統領之ヲ 下

國務 萬國國際法 外國政府 及 遣 外國 公使

國公使 條約書 及 其 右 先 之 國 國 儀 序 御 廷

之 先 法律 之 略 也

卿 八千 弗 以 官 三 萬 先 三千 共 百 弗 各 局 長 書 地 上

位 之 二千 百 弗 三 千 百 弗 之 到 之 書 地 長 十 千 百 弗

千 百 七 十 七 年 特 命 全 權 公 使 一 員 數 十 三 名

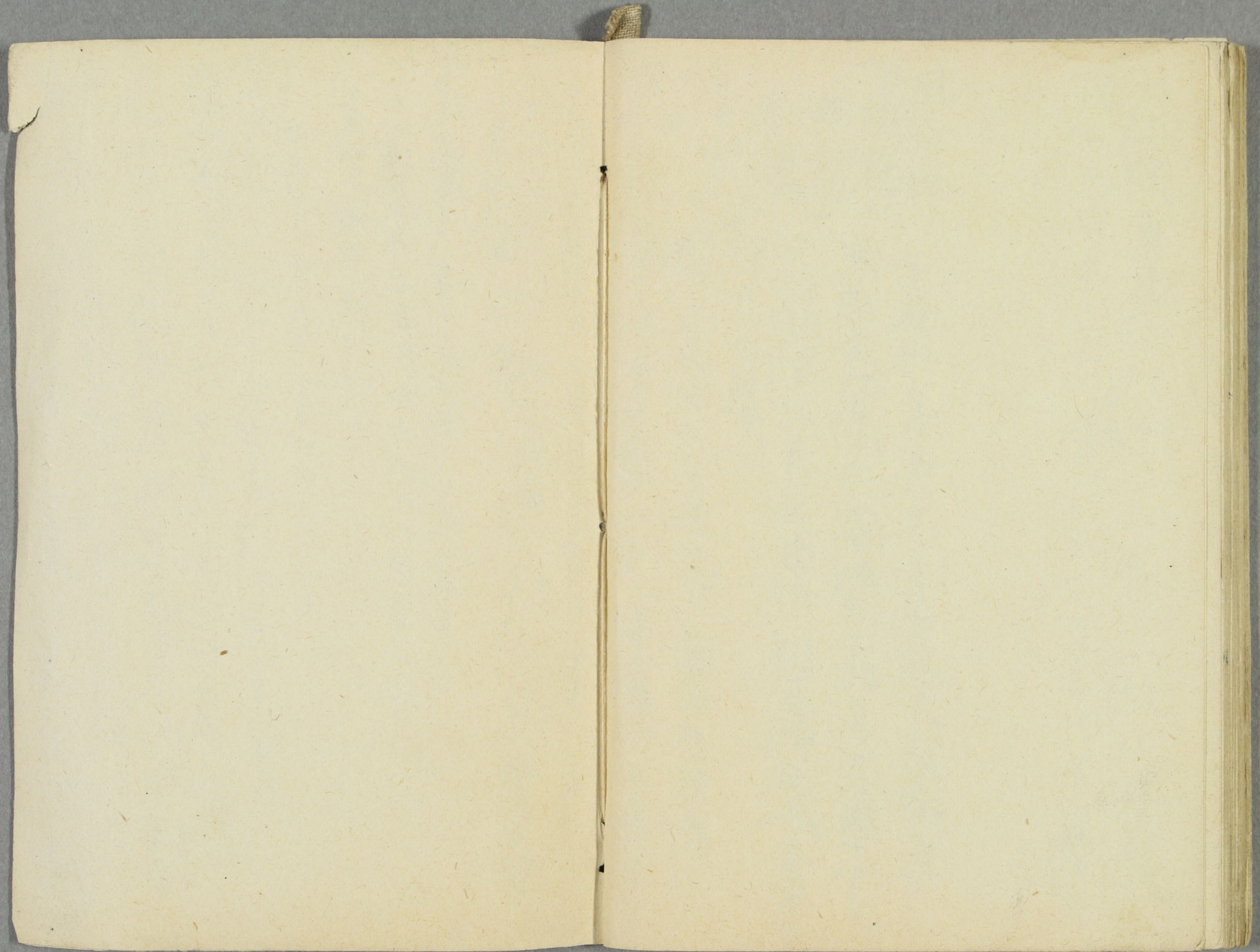
內 大 不 列 顛 佛 蘭 西 日 耳 曼 露 西 亞 葡 萄 牙

年 統 一 百 七 十 五 百 弗

澳 地 利 洪 葛 利 下 之 之 支 那 伊 太 利 日 本 墨 西 古

西 班 牙 一 百 二 十 弗 之 智 利 白 雷 路 一 百 弗 十 一

代 理 公 使 一 季 任 狀 八 君 名 之 送 之 不 其 國 外 務 卿 也 十 一



天

大北御年給

八千弗 諸者長官同断

四个五百丹

内閣

。國務、大藏、陸軍、海軍、内務、司法

國債

(電改元)

○千七百九十年即今象國憲法、制定之翌翌年

七千五百甲六万三千四百七十二弗

○英國上戰爭、統是頃ハ

一億三千七百三十三万四千九百三十三弗

○千八百三十六年、北テ漸ソ、天保七年

二十九万四千八十九弗

○千八百六十六年、南北戦争、結了スル頃ハ、廣徳二年

二十七億八千三百四十二万五千八百七十九弗

○千八百七十七年、九月、明治十年

二十億三千九百八十九万四千百八十三弗、減入

等檢査官

組稅局長

一等調査官

内務卿

官有地事務局。工民事務局。恩給事務局。

專賣、免許局。教育局。戶籍局。

