



明治八年  
日誌  
録

栗香

早稲田大学図書館  
文書 27  
A 47





河原口左衛門尉西山守重光臣  
三石晴

本多氏河野氏所為得易以三浦成

河野氏(河野通和早田勝倫

三浦守定氏統

大山殿由利公正本村寺常徳杖垣臣女

年嘆。

大和郡立寄の川廻し家老臣論文 三四

長古前久米八木海部地稅好能

とよと親知河濱幼と寄介の口

平家口此

習字集

政事始有勤誠長妻于位祿亦別立

河原口此

昔

新年海客のたは院が勤西海傑以載

長古前久米八木海部地稅好能

とよと親知河濱幼と寄介の口

平家口此

昔

新年海客のたは院が勤西海傑以載

長古前久米八木海部地稅好能

とよと親知河濱幼と寄介の口



本院 正下 橋助 三石の 姉妹 町地  
之 仲 儀 子 子 二 年 中 年 之 年 所 年 年  
何 年 正 下 橋 助 三 石 之 年 年 年  
十 三 日

本院 正下 橋助 三石の 姉妹 町地  
之 仲 儀 子 子 二 年 中 年 之 年 所 年 年  
何 年 正 下 橋 助 三 石 之 年 年 年  
十 三 日

本院 正下 橋助 三石の 姉妹 町地  
之 仲 儀 子 子 二 年 中 年 之 年 所 年 年  
何 年 正 下 橋 助 三 石 之 年 年 年  
十 三 日

本院 正下 橋助 三石の 姉妹 町地  
之 仲 儀 子 子 二 年 中 年 之 年 所 年 年  
何 年 正 下 橋 助 三 石 之 年 年 年  
十 三 日

本院 正下 橋助 三石の 姉妹 町地  
之 仲 儀 子 子 二 年 中 年 之 年 所 年 年  
何 年 正 下 橋 助 三 石 之 年 年 年  
十 三 日

本院 正下 橋助 三石の 姉妹 町地  
之 仲 儀 子 子 二 年 中 年 之 年 所 年 年  
何 年 正 下 橋 助 三 石 之 年 年 年  
十 三 日

本院 正下 橋助 三石の 姉妹 町地  
之 仲 儀 子 子 二 年 中 年 之 年 所 年 年  
何 年 正 下 橋 助 三 石 之 年 年 年  
十 三 日

本院 正下 橋助 三石の 姉妹 町地  
之 仲 儀 子 子 二 年 中 年 之 年 所 年 年  
何 年 正 下 橋 助 三 石 之 年 年 年  
十 三 日

本院 正下 橋助 三石の 姉妹 町地  
之 仲 儀 子 子 二 年 中 年 之 年 所 年 年  
何 年 正 下 橋 助 三 石 之 年 年 年  
十 三 日

本院 正下 橋助 三石の 姉妹 町地  
之 仲 儀 子 子 二 年 中 年 之 年 所 年 年  
何 年 正 下 橋 助 三 石 之 年 年 年  
十 三 日

好晴年院區下三寸虫が之内種米汝来(蘭)  
傳之護(抄)り

二宮一 大久保參議湯島り其高黒田參議  
大坂の徳(抄)り其并其神之大坂より鹿耳島より  
伊豆の美濃(抄)り鹿耳島より其高才大坂り  
。亦戸者之月より大坂り其

西郷大將鹿耳島より其高才大坂り其  
侍忠(抄)り其高才大坂り其美濃(抄)り

調和(抄)り其高才大坂り其  
格位(抄)り其高才大坂り其

後(抄)り其高才大坂り其  
副島(抄)り其高才大坂り其

大坂(抄)り其高才大坂り其  
伊豆(抄)り其高才大坂り其  
侍忠(抄)り其高才大坂り其  
元(抄)り其高才大坂り其

和古(抄)り其高才大坂り其  
大坂(抄)り其高才大坂り其  
元(抄)り其高才大坂り其

元(抄)り其高才大坂り其  
急(抄)り其高才大坂り其  
和(抄)り其高才大坂り其



時奇無奈北背同盟投戈一朝僅偷生想起  
去年北越役隻手撐得百萬兵西鎖京城  
日無光人傳曹瞞挾朝命一身總轄十萬  
軍十里礮臺築連營一夜戰勝如風雷敵  
崩厥角秋葉輕勝敗有命非戰罪戎戎  
已多有誰爭窮困到此君休悔獨恨名方  
變汗青不如整正繕務洗雪世上豈無蒲伏  
萌天下他年有事日朝廷或有題我名  
繼成賦詩賦而後待詔院出仕被召出未幾  
技倆の出カズ母の表し曾し帰す滿續而就病終  
己年青没可惜人ナリ朝廷諸大臣同病  
嘆息の以兒亦夕冬似り大坂子孫の授けり

抄中と辛未の事と高代の授けり

二十四日

高代院内務省為給備事しりるゾグスル給付

三年

將由存得至者ナリ平古皇女降遊府の

与向者いふ事

正下様事院年々方為ヤル不しこと

高代院

取之考抄印既焼失院身老所屬ナリ

高代院

二十四日雪平地五寸

系院火葬解好系司法院念の給付院同



市ノ海濱上車

海定寒甚甚(國)疆執子勤(海)如(山)屋(木)未  
強(舊)好(不)振(難)了

古(名)久(未)來(果)物(此)也(其)文(分)身(識)了

二十廿日

来院海陸軍 戦死彌相婦孤兒杜助料 孝貞貞料

退隱及(會)議(五)時(行)之(句) 内務省 別務課 海防局

林(内)務(大)臣(等)多(少)内(務)省(一)全(國)總(務)局(一)件

シ大入内務省有於(之)是(非)施行(致)度(旨)申(上)り

○平(方)下(條)仙(之)在(東)ル(下)條(之)長(崎)蕃(地)枝

局(ノ)歸(京)ハ(ト)云(フ)

二十六日晴

雪後寒氣甚矣 芝花園主人 来(蘭)ノ防(寒)ノ

予(能)海(事) 一年(時)日(光)の(中) 其(際) 海(氣)の(交)

於(之)炭(火)ノ微(温)ノ(一)紙(懐)中(入)置(け)也

晚(来)ニ(尾)張(必)排(細)ク(ト)置(け) 精(意)行(へ)也(存)心

双(葉)地(ノ)少(酌)海(天)界(新)致(光)寒(氣)深(寒)心

二十七日

海(會)遊(自)皇(子)也(其)ツラ(之)為(子)院(在)院(休)也

松(意)也(社)大(祭)

吉(原)秘(鏡)推(頭)國(山)文(部)路(子)心(氣)也(勤)也(了)

年(多)今(个)ノ(之)ノ(世)也

平(方)下(條)仙(之)在(東)ル(下)條(之)長(崎)蕃(地)枝

之(其)物(来)不(し)お(つ)也(其)也(了)

二十九年

第院向道坊部并に御家録  
御手紙殿米存に下向徳業原  
御手紙殿米存に下向徳業原  
御手紙殿米存に下向徳業原

御手紙殿米存に下向徳業原  
御手紙殿米存に下向徳業原  
御手紙殿米存に下向徳業原

御手紙殿米存に下向徳業原  
御手紙殿米存に下向徳業原  
御手紙殿米存に下向徳業原

御手紙殿米存に下向徳業原  
御手紙殿米存に下向徳業原  
御手紙殿米存に下向徳業原

百五十四  
十二月  
六百四  
八年四月  
五千四

御手紙殿米存に下向徳業原

一日、二千圓、良別、且、濟、好、三千圓、年

興十年

一日、坊部、一、及、細、一、切、差、出、之、液、切、ノ、方

若、一、月、二十四、宛、一、年、二百、四、十、四、一、見、一、年、賦、十六、直、之、仍、ラ、堀、尾、之、者、木、林、少、川、高、山、リ、層、

御手紙殿米存に下向徳業原  
御手紙殿米存に下向徳業原  
御手紙殿米存に下向徳業原

御手紙殿米存に下向徳業原  
御手紙殿米存に下向徳業原  
御手紙殿米存に下向徳業原

古志書の心持回謝友来

二月百  
休

二月百

新設古蹟者下... 村公其法... 者...

事... 百姓... 換... 十... 直...



口所本白紙作の作根付と申す此の如く  
子に運河の如く伊予守虎之縣領の如く

三

本院下敷止候

○泉樂色

四

本院新田の五右衛門の康本准と云村海切と云  
者

本院海宅と云右見の祝と云志飯坂と云海  
妻の来秋月謙官と云来三舊事と云  
痛飲快書者何れと云好友書と云何れ

六日暑瓦

終日大風黄塵吹滿城各味及雨

本院退下内務首年村の田唐の瑞高山  
と云也為山の康系和方と云地料改正  
と云也明山の形を併せと云論と云耳

七

本院退下内務首年村の田唐の瑞高山  
と云也為山の康系和方と云地料改正  
と云也明山の形を併せと云論と云耳

本院退下内務首年村の田唐の瑞高山  
と云也為山の康系和方と云地料改正  
と云也明山の形を併せと云論と云耳

八

本院退下内務首年村の田唐の瑞高山  
と云也為山の康系和方と云地料改正  
と云也明山の形を併せと云論と云耳

九

本院退下内務首年村の田唐の瑞高山  
と云也為山の康系和方と云地料改正  
と云也明山の形を併せと云論と云耳

乙卯 渡道 浪花屋 辰也 旦之 殿

十日

系院 正下 見 聖 淳 下 末 山 去 矣 事 一 尚  
順 卿 未 來 此 池 多 矣 事

十日

紀元 正 下 池 鑿 賜 下 尚 兵 又 未 降 西 院  
戴 事 事

晚 來 舊 之 家 上 木 林 山 去 塔 尾 為 山

芥 次 古 有 存 井 上 以 今 位 様 向 為 丙 子

指 法 依 塔 層 之 集 事 泉 聖 事

十日

早 曉 吉 原 租 稅 頭 事 季 中 事 事 事 事 事

年 蘭 景 集 事 大 惡 事 急 在 國

事 事 事

荆 毒 高 山 宗 三 島 壽 多 尾 崎 事 案 日 附 在 上

尾 崎 帥 兵 也 當 燒 未

為 崎 正 在 末 法 取 事 事 事

十日

系院 事 事 原 軒 入 未 在 宅 不 事 事 事 事

十日

系院 正 下 階 地 事 事 事 事 事 事 事 事 事 事

事 事 事 事 事 事 事 事 事 事 事 事 事 事 事 事

事 事 事 事 事 事 事 事 事 事 事 事 事 事 事 事

事 事 事 事 事 事 事 事 事 事 事 事 事 事 事 事



十折 國庭所事物按部奉符裁

系院臣下海山片上如醫之一也

大保內務卿 方收上如醫之一也

原里海差議 去年并昔補木得於

二十四

系院臣下高家所共六如故百五折電

其新免稅上言 汝激官書比生如折

新方古碑 立此之華族定也

二十四

形起大雷之西天國 按上白家 昔毒厚

之月與十之德也 國權在在歌

二十四

系院 真如也

二十四

系院

二十四

系院 臣下歸河身也 用子中折的史年回

折中至回折的折也 周施

折亦則儀長也 用子如之折也 折也

折於家之折也 折也 折也 折也

折也 折也 折也 折也

折也 折也 折也 折也

折也

二十四



宗院正下少務院身用の御後し出さるる  
年より向の中は諸御事

二千二百

宗院の事務書事法は未だ御旨より下り  
右の如く御事御旨に御事

年より向の中は諸御事

去拜奉りし書事書事未だ御旨  
玉衝の御事御旨に御事

二千二百

宗院正下可二即食の如く御旨  
宗院正下可二即食の如く御旨  
御旨に御事御旨に御事

伊若書事御旨に御事御旨に御事  
二千二百

宗院正下可二即食の如く御旨  
御旨に御事御旨に御事  
御旨に御事御旨に御事

里拜少務院正下可二即食の如く御旨  
御旨に御事御旨に御事

宗院正下可二即食の如く御旨  
御旨に御事御旨に御事

二千二百

宗院正下可二即食の如く御旨  
御旨に御事御旨に御事



木之考乞乃參議

建白之題

招招已取參內之止也其日今以林

古也之上也其三條大臣能到也

。十二月平云日大之保參議湯泉

以集了月之其保木之大及之身

日之十八招招大故之月十日

方之保海相之十四之本之月十日

有招之月之海船之保海相

物力之月之海船之保海相

之十日之月之海船之保海相

其保海相之月之海船之保海相

其保海相之月之海船之保海相

國本也其不在其下也其保海相

口之也其不在其下也其保海相

其保海相之月之海船之保海相

其保海相之月之海船之保海相

其保海相之月之海船之保海相

其保海相之月之海船之保海相

其保海相之月之海船之保海相

其保海相之月之海船之保海相

神女也

九月

参院以下板橋の海防に三丁屋店一年  
計の金を運上りて海防に充てり

古くは荒橋の海防

其の決り野子坂の程にありて此の  
事

新編の事なり

十月

参院以下板橋の海防に三丁屋店一年  
計の金を運上りて海防に充てり  
古くは荒橋の海防  
其の決り野子坂の程にありて此の  
事

古くは荒橋の海防に三丁屋店一年  
計の金を運上りて海防に充てり

十月

参院以下板橋の海防に三丁屋店一年  
計の金を運上りて海防に充てり

古くは荒橋の海防

其の決り野子坂の程にありて此の  
事

参院以下板橋の海防に三丁屋店一年  
計の金を運上りて海防に充てり

古くは荒橋の海防

十月

参院以下板橋の海防に三丁屋店一年  
計の金を運上りて海防に充てり  
古くは荒橋の海防  
其の決り野子坂の程にありて此の  
事



く物に物受をせしむるに於ては、  
十の也

善院正下坂御之立の也

古名森村の古山を有する所也

此寺の所也、  
御名

御名、  
キニテヨリ

廿二の御所也、  
御名

御名、  
御名

御名、  
御名

御名、  
御名

御名、  
御名

一、  
二十日

御名、  
御名

御名、  
御名

御名、  
御名

御名、  
御名

御名、  
御名

御名、  
御名

御名、  
御名

白部無院之修儀

三條岩倉の大深木戸板垣伊藤黒河大木  
赤嶋。伊地波院

不事し面々

島津大隈勝一山縣大坂

大隈の初電の大教院の二条三千円し費却せり  
退職し巻懐るなり

二千下り

院分を批し儀院書外持手筆の心志は  
法も

千の勝の法不達院の事細細花園

本藩の拒敵初月伊坂古来中事海軍

二千下り

多院尾崎回志士に於し儀院し書報  
元しを以て子海達院の事又下り不事存し

二千下り

吉井の實に千坂幕末の儀院書類一巻  
幸に於大に保るる事多し且其誰に示し  
中事しを以て名を以てし  
千を以て石を以てす

二千下り

多院正下坂村の事海江の事不在  
誤誌の時

二十七日

本院區下見玉序平作派進イ个了作  
の取

その子何地知の金屋監出、敬大の淡之徳句  
輪入を成るの事法

瑞出を成るの事法  
礦物ち多ッ出の事法

のあり方、成るの事法  
その子何地知

家類を成るの事法、一箇方、波川長橋、  
を成るの事法、情比、智、見、海、  
その子何地知、老父、新木、成るの事法、  
敬大

二十七日

本院區下見玉序平作派進イ个了作  
の取

その子何地知の金屋監出、敬大の淡之徳句  
輪入を成るの事法

瑞出を成るの事法  
礦物ち多ッ出の事法

のあり方、成るの事法  
その子何地知

家類を成るの事法、一箇方、波川長橋、  
を成るの事法、情比、智、見、海、  
その子何地知、老父、新木、成るの事法、  
敬大





下  
一時十五分  
七時三十分  
夜車  
夜車  
夜車

四月下

松岡白井苗切志帆笛山志込五分東五白大御院  
書付は書好美也

家發光知百上理山梅花尚角一三好  
夜二午

午後吉井の傍不在宅寺の4分5の汽車

三橋濱の系本牧の海色三夕陽の眺り  
洋倉迄の十三分は立止の多知の如

夜七時三十分の車一三海軍の寒風  
心の上の理衣盛る千の俄は風雨来り

三  
三

多院 山下の森海書林東の決の藤倉談

判五采一。夜伊藤村庵入沢敏行東の又河

村馬之助の縣知の上京の何の才の何の

三  
神武天皇の御祭の為休の之收森書

日佐舟の約り我書約の彼已他席の物

我在池邊の好の像色半海の黒山懐忘の同

早午の風  
多院 本橋の院寺の供の在院の何の  
臣の鹿見鳥の行の西邸の



多院の古くは公年、其沢七千の伴吉平は  
此の事も亦流し、其の古くは向意の建院、其の  
好む所も傳るる事なりし

也。

多院の古くは公年、其沢七千の伴吉平は  
此の事も亦流し、其の古くは向意の建院、其の  
好む所も傳るる事なりし

其院の古くは公年、其沢七千の伴吉平は  
此の事も亦流し、其の古くは向意の建院、其の  
好む所も傳るる事なりし

其院の古くは公年、其沢七千の伴吉平は  
此の事も亦流し、其の古くは向意の建院、其の  
好む所も傳るる事なりし

也。

其院の古くは公年、其沢七千の伴吉平は  
此の事も亦流し、其の古くは向意の建院、其の  
好む所も傳るる事なりし

其院の古くは公年、其沢七千の伴吉平は

其院の古くは公年、其沢七千の伴吉平は  
此の事も亦流し、其の古くは向意の建院、其の  
好む所も傳るる事なりし



此等能事... 足下先... 其... 武... 也

其法金十月信...

平... 洋... 蓮根...

十三日

第院退下... 孝

養... 孝

鶴游... 孝

此... 鶴游...

知... 鶴游...

福... 長政... 十四

第院在院... 孝

元死院

大富院

其... 孝

其... 孝

其... 孝

其... 孝

其... 孝

帰宅  
今日少森澤 長寄 出帆

十五日

細川潤法郎見玉淳一即来一酌柿高保正来

十六日

後藤高輪訪細川同前伴り今般改正  
事ノ鏡帰途森寺ヲ訪ト話ス

十七日

舊主家今日出賞暮ニ祝アリ西親来子  
小生毛寸多ク三寸ヨリ柳橋分回屋ヨリ森  
舟持地ノ條公ニ別名ニ来リ以テ又松屋ニ

浴且飲理更帰先日光如畫一薄祀ハ雨聲来

十八日

寺島太一帰京入来藤倉一茶ヲ談ス

十九日

副島後藤 今日参内被仰付アリ

千坂高雅米澤 今日舊主家へ到着セリ

二十日晴

千坂高雅来昨年来ノ事情ヲ説中里信作来

友高崎正風モ亦来ニ在事ト説

歌ハ生伊地知秀議書翰持参候事

富島永盛来

二十一日





○此日後藤  
書状の遺  
大坂製糸  
書力に  
中道

森等乘舟東ノ空集、海を忍ヒトシテ  
松田白鼻乘、今日元光院南掛本田細川  
議官モ十二頁斗、明海頃持命志  
付但選、如何ノ人氣、國際市之故難計  
伊地知重富、其時表、晴松倒ノ流儀、十九ヨリ諸局  
多理ニテ流ノ権、一層、カッ抑、(三)此の、うめし  
ク夕ビレ、早ク集、(三)志、(三)民層、(三)都念、(三)何  
みし感服、致セ又改革、ナリ  
松田、(三)向、(三)七、(三)松、(三)田、(三)就、(三)送、(三)東、(三)一、(三)枚、(三)松、(三)田、  
(三)山、(三)假、(三)造、(三)松、(三)天、(三)神、(三)孝、(三)山、(三)吹、(三)楓、(三)河、(三)橋、  
花、(三)買、(三)本、(三)不、(三)記、  
七利、(三)茶、(三)助、(三)ヨリ、(三)ホ、(三)音、(三)帰、(三)府、(三)ハ、(三)山、(三)葵、(三)漬、(三)ト、(三)二、(三)年、(三)廿、(三)三、

贈東の鶏印の書

二十六日

本田親雄并、七利茶助、(三)訪、(三)話、(三)ス  
本林寺の書、其来、(三)昨日、(三)元光院、(三)議官、(三)拜命、(三)アリ、(三)ナリ  
北國政定律、(三)初段、(三)ナリ、(三)言、(三)フ

- 任議官 正位後藤象二郎
- 正位副島種臣
- 参議三冠勝 安芳
- 從者福園 孝弟
- 正位吉井友廣
- 正位陸奥 宗光
- 正位松岡 時敏

兼任議官陸軍將 正三位 津田 出

鳥尾小波太 三浦格持

任議官三等侍講 加藤弘之

從四位 由利公正

外務 山口尚芳

河野敏謙

右之通 採命 正四位

然爾副島 正四位 猶豫相願 正四位 福園吉村 正四位 病氣  
為 正四位 代人 正四位 以書台 正四位 所 正四位 所 正四位 勝 正四位 元 正四位 言 正四位  
以元老院 正四位 起 正四位 根元左院 正四位 其 正四位 左院 正四位 根元 正四位 集議  
院 正四位 其 正四位 去 正四位 集議院 正四位 根元 正四位 以 正四位 衣 正四位 衣 正四位 衣 正四位 衣 正四位 衣

其 正四位 其 正四位 間 正四位 七 正四位 年 正四位 間 正四位 議 正四位 院 正四位 元 正四位 一 正四位 縷 正四位 如 正四位 之 正四位 難 正四位 也 正四位  
民 正四位 權 正四位 二 正四位 字 正四位 刻 正四位 有 正四位 難 正四位 新 正四位 骨 正四位 子 正四位 三 正四位 之 正四位 說 正四位 起 正四位  
後 正四位 藤 正四位 板 正四位 垣 正四位 兩 正四位 氏 正四位 識 正四位 見 正四位 出 正四位 之 正四位 言 正四位 不 正四位 可 正四位 不 正四位 可 正四位 不 正四位 可 正四位 不 正四位 可  
維 正四位 新 正四位 始 正四位 根 正四位 錄 正四位 門 正四位 流 正四位 之 正四位 人 正四位 才 正四位 門 正四位 地 正四位 不 正四位 拘 正四位 之 正四位 登  
用 正四位 也 正四位 之 正四位 已 正四位 今日 正四位 民 正四位 選 正四位 根 正四位 元 正四位 之 正四位 之 正四位 要 正四位 之 正四位 言 正四位 希 正四位 政  
數 正四位 百 正四位 年 正四位 封 正四位 建 正四位 之 正四位 解 正四位 散 正四位 以 正四位 上 正四位 名 正四位 王 正四位 政 正四位 之 正四位 言 正四位 之 正四位 難 正四位 也 正四位 勢  
ノ 正四位 駁 正四位 乎 正四位 以 正四位 際 正四位 之 正四位 難 正四位 也 正四位 不可 正四位 已 正四位 事 正四位 之 正四位 鳴 正四位 呼  
早 正四位 之 正四位 國 正四位 憲 正四位 之 正四位 定 正四位 之 正四位 帝 正四位 權 正四位 民 正四位 權 正四位 之 正四位 限 正四位 之 正四位 國 正四位 之 正四位 世  
不 正四位 可 正四位 搖 正四位 之 正四位 基 正四位 礎 正四位 之 正四位 今 正四位 之 正四位 元 正四位 老 正四位 院 正四位 之 正四位 創 正四位 有 正四位 之  
度 正四位 所 正四位 希 正四位 也 正四位

二十七日

子坂為雅不快 正四位 之 正四位 鷄 正四位 印 正四位 之 正四位 遺 正四位 也

去井津城  
子後、  
多死、  
去其

雨来寂寥夕、晚来高崎正風、訪北河正誠  
先き在り酒ヲ飲進、  
弘藏カ宅ニミ民選議院ノ講釋ヲ行ハシメ、  
今日後、  
札致シタリ、  
二十八日晴

横濱行ッ為ニシテ千坂ニ被訪、  
伊地知カ宅ヲ訪ヒ、  
在宅其ヨリ急電、  
亦祝ニテ逢社連中、  
竹内吹田ホサ行出、  
是ニ不料、

高崎の  
者一死  
迄

二十日、  
鎌田自京歸、  
田河伴一、  
三十日、

柿崎家保、  
義新、  
高崎正風、

後、  
空来思

細川潤三郎大書記官、  
元老書記官、  
是ニテ事務、

五月

朝本由書記官の訪高島六、西法内お良親  
君より午警細川国守より叩き給へ松岡  
君の事、訪不在宅浅草花園御細川  
荆書の以取らるる舞、

二

本林より少法千坂高程の所迄松岡三芳  
原屋より其の飲

三

於板垣城後、本林より別荘より板垣  
後、門前、向河橋より飲、三時梅書  
板垣侯より其の飲、後、下云不

森より城者、後、其の飲、院中、後、  
向河橋より其の飲、其の飲、板垣子、其の飲、  
其の飲、其の飲、其の飲、其の飲、其の飲、  
其の飲、其の飲、其の飲、其の飲、其の飲、

平坂、向河、向島、板垣、其の飲、其の飲、

其の飲

向河、其の飲、其の飲、其の飲、其の飲、其の飲、

其の飲

松岡、白、其の飲、其の飲、其の飲、其の飲、其の飲、

古の西

目黒カ多岐ニテ入海堀尾ニ日成秘老成城城ノ入

由利ノ湯

支井ノ交

阿ノ地七

井田ノ

云云院

形板垣ノ信成トハ均等ニテ候成多クナ  
ハル中村吉蔭ノ力知ルナリ  
ナリ故月年抄讀トモ多クナリ  
接欲心

形七ノノ儀事ニテ均等ノ輪ノ力知ルナリ  
不在宅ナリ細君ノ書ニ集連ニテ事抄讀  
。云云ノ湯不在宅ニテ利等ノ言午良人色候ナリ  
以テ

光宗の通後

伊母 登後

西田 瑞由

到子ノ如原等級ノ形

今ノ志井 考轉ノノ湯不道ニテハノ後事

在井等ノノ子故也ナリ深クノ

云々ノ云々ノと限方官長等ノ居候ニテハ

限ノ森ノノノノノノノノノノノノ

十日

形高崎ノ六ノ森ノノノノノノノノ

信成及ノノノノノノノノノノノノ

十日

多岐中里ノ事湯ノ所高崎ノ湯ニテ



高尾の百尾を申す子也高尾  
此の百尾を申す子也高尾  
高尾の百尾を申す子也高尾

千坂の百尾を申す子也高尾  
千坂の百尾を申す子也高尾  
千坂の百尾を申す子也高尾

高尾の百尾を申す子也高尾  
高尾の百尾を申す子也高尾  
高尾の百尾を申す子也高尾

明神休裁所

有白柴一ふ束此汁ヲ後下之全ク  
有白柴一ふ束此汁ヲ後下之全ク

布内物為ニあり  
布内物為ニあり

元老院中多御ノ身程名お定ニ  
元老院中多御ノ身程名お定ニ

十日

千坂の川をのりて之を九山に  
千坂の川をのりて之を九山に

手五の子。玄教と相準平。一印者七島の流。一五  
こは清の海。東京流とあり

柳家の家傳。多岐の山。龍引廻り。之舞

大田原。千坂。川。日。谷。新。子。及。之。我。老。之。年

大。高。事。一。ヤリ

十二。川。の。谷

岩。打。通。唐。新。書。上。七。切。内。身。一。本。智。能

千。坂。の。後。新。書。家。子。國。子。及。之。我。老。之。年

此。所。年

千。坂。の。年。鐵。池。河。宿。子。の。新。書。一。ヤリ

古。書。の。流。を。年。一。ヤリ。新。書。の。流。を

十七。の。流

於。此。由。白。紙。丹。東。子。及。之。我。老。之。年。一。ヤリ  
有。新。書。の。流。を。一。ヤリ。新。書。の。流。を

有。新。書。の。流。を。一。ヤリ。新。書。の。流。を

有。新。書。の。流。を。一。ヤリ。新。書。の。流。を

有。新。書。の。流。を。一。ヤリ。新。書。の。流。を

有。新。書。の。流。を。一。ヤリ。新。書。の。流。を

有。新。書。の。流。を。一。ヤリ。新。書。の。流。を

有。新。書。の。流。を。一。ヤリ。新。書。の。流。を

有。新。書。の。流。を。一。ヤリ。新。書。の。流。を

有。新。書。の。流。を。一。ヤリ。新。書。の。流。を

有。新。書。の。流。を。一。ヤリ。新。書。の。流。を



空。氣。未。鬼  
リ。ラ。ス

謙。受。券











凡におまの言しる事一々来福縁と絶  
言まのつらき事あり今年も一々事  
回歎とて来りし事来年好たり或は  
其失と或は家たは或は管うたし其の夢  
く境の安否の事あり長きこと上は  
歴より漢もことへし甲新雪り漢  
或は天に或は歎ふことあり  
言忠信行篤敬謹饒躬行の義  
二十九日雨且風  
昨夜東風雨烈庭前く強格風吹る  
寺島大一窓園く為り貯り羽交らるる  
也一平

小の  
海あり

小の修みとて休身事あり其の  
河川相水居りし事一々来福縁と絶  
借ありし事あり其の  
伊丹守殿より書来一々漢抱腹  
北海に海入来  
於与國の事あり其の  
三々  
伊丹守殿より書来一々漢抱腹  
中目午故内お事あり其の  
お事あり其の事あり其の  
お事あり其の事あり其の  
お事あり其の事あり其の





四月迄廿七年止の月賦三月十日十五の元花抽  
者所有地塲荒圃三月十日番地一ヶ月お納  
地代り以上納り義お意無事元花納り  
如件

明治八年六月

宮島誠一郎

上野成實子殿  
若澤政區殿

おし渡書とのの、各代書一  
おま中借田書お借り中  
且下口塊一屋も変任以来  
子續書と心渡大し  
おま中借田書お借り中  
且下口塊一屋も変任以来  
子續書と心渡大し

おま中借田書お借り中  
且下口塊一屋も変任以来  
子續書と心渡大し  
おま中借田書お借り中  
且下口塊一屋も変任以来  
子續書と心渡大し  
おま中借田書お借り中  
且下口塊一屋も変任以来  
子續書と心渡大し



法理を析ぶに或る例を以て示すに  
三法の中の一は法を成るに理を以てし  
一は法を成るに法を以てし  
亦公法に付して法理を以てし  
前後の事情を斟酌して小生眼正の思ひ  
此の法を成るに法を以てし  
公法に付して法理を以てし  
前後の事情を斟酌して小生眼正の思ひ  
此の法を成るに法を以てし  
公法に付して法理を以てし  
前後の事情を斟酌して小生眼正の思ひ

爾後之、之の法を以てし  
公法に付して法理を以てし  
前後の事情を斟酌して小生眼正の思ひ  
此の法を成るに法を以てし  
公法に付して法理を以てし  
前後の事情を斟酌して小生眼正の思ひ

法

公法に付して  
法理を以てし

其他の法

一伊藤教庵診要東

一虎田敬堂診亦東 此為一人之書也 如船担

の

折衷乃海にけの程の家を考て從文并一  
演名書七一見く上午坂の字に其傳を  
梅五批之 其子細中 其法片 本診家  
上江平印 其情急 其為片  
三の折也

午坂より 其決し書けり 其如白地を以て  
其の波流を其書に其の層平延  
其の波流の中を其書に其の層平延

堀尾入来 其出帆物縣に其の層平延

柱の密海 其森七身出仁 其多身 其の層平延

折衷乃其大信隨 其書一 其の層平延  
其の層平延 其の層平延 其の層平延

寺島大 其入来 其形物細活 其の層平延  
其の層平延 其の層平延 其の層平延

四日時  
其の層平延 其の層平延 其の層平延  
其の層平延 其の層平延 其の層平延

古澤に松十段あり新守共兒用此澤  
方之可然と云じ且入澤へ来身十段と云細  
丸澤松十段此澤へ入身十段と云然  
のり也

古澤、先王御其甚く色事  
古澤松十段と云事、後局我方の  
事、并、古澤あり古澤のあり

古澤、先王御其甚く色事  
古澤松十段と云事、後局我方の  
事、并、古澤あり古澤のあり

北澤、正成、来田、松官、園、玉川、街道、  
三軒、桑、屋、上、系、松、木、瓦、土、事、古澤、  
古澤、松十段と云事、後局我方の  
事、并、古澤あり古澤のあり

古澤、松十段と云事、後局我方の  
事、并、古澤あり古澤のあり

古澤、松十段と云事、後局我方の  
事、并、古澤あり古澤のあり

古澤、松十段と云事、後局我方の  
事、并、古澤あり古澤のあり

古澤、松十段と云事、後局我方の  
事、并、古澤あり古澤のあり

主上教中  
致の打試  
天  
○午坂芥決  
九高、返却  
證書、或  
身決着、  
書分持身  
道下、道山  
維、何、下、坂、身、持、身、

配高路片十

可成来来路神借地并七死買身行  
可、三、身、ん、の、中、三、時、と、路、神、の、身、持、

七、日、吸

折高路り洋股新製五身し時真着し

澤川本所九山借身、三、日、三、日、中、一、日、中、

習多死野至天竹覽し思者、一、身、持、の、身、持、  
三、十、日、三、日、可、能、也、一、身、持、の、身、持、

八、  
と、多、久、五、身、持、七、死、の、買、身、為、身、持、の、身、持、

堀印、日、年、の、日、正、年、材、木、取、世、改、身、借、地、七、身、持、の、身、持、  
維、何、下、坂、身、持、身、持、飲、身、持、身、持、

土藏二百三十日三廣部二及、身、持、

身、持、の、身、持、の、身、持、の、身、持、の、身、持、の、身、持、  
十、日、三、日、三、日、三、日、

九山借身、一、日、三、日、三、日、

九日

十日吸

早起午坂、日、復、地、屋、管、持、身、持、の、身、持、の、身、持、  
身、持、の、身、持、の、身、持、の、身、持、の、身、持、

先延、日、の、身、持、の、身、持、の、身、持、  
○、身、持、の、身、持、の、身、持、

今、日、向、神、田、歩、地、三、日、八、百、身、持、三、日、身、持、の、身、持、  
飲、身、持、の、身、持、

月、色、好、

十、日、吸、身、持、

此、為、身、持、の、身、持、の、身、持、の、身、持、の、身、持、  
身、持、の、身、持、の、身、持、の、身、持、



はるかに  
遠くは  
リきり  
松屋  
配せし

松屋の  
松屋の  
松屋の

松屋の  
松屋の  
松屋の

松屋の  
松屋の  
松屋の

松屋の  
松屋の  
松屋の

松屋の  
松屋の  
松屋の

松屋の  
松屋の  
松屋の

松屋の  
松屋の  
松屋の

松屋の  
松屋の  
松屋の

松屋の  
松屋の  
松屋の









山打子選出  
伊舟大統  
葛場北園  
為正藤氏  
早田日本田  
浦見玉  
秋月おす  
三浦不考

大蔵院陽兵大木丸のけり  
可也鄭姓しおと云う

市原迄下中三浦の耳に酒多飲  
相高縁の平風和向の舞舞木飲

ハ者 太夕酒多飲し

豊之神と来ん 在端掃原

吹来不夫也世高縁の月身本舞古北田を振

袖何方有古野(守言也) 陽亭舞し

夫居七三三高縁のち五松田(舞) 沖七起の所

と好ゆん 豊大集にゆん

此一機際沙文振し 微すりと云う

ハ者

吹来不夫也世高縁の月身本舞古北田を振

袖何方有古野(守言也) 陽亭舞し

夫居七三三高縁のち五松田(舞) 沖七起の所

と好ゆん 豊大集にゆん

此一機際沙文振し 微すりと云う

吹来不夫也世高縁の月身本舞古北田を振

袖何方有古野(守言也) 陽亭舞し

夫居七三三高縁のち五松田(舞) 沖七起の所

と好ゆん 豊大集にゆん

此一機際沙文振し 微すりと云う

吹来不夫也世高縁の月身本舞古北田を振

袖何方有古野(守言也) 陽亭舞し

夫居七三三高縁のち五松田(舞) 沖七起の所

と好ゆん 豊大集にゆん

此一機際沙文振し 微すりと云う

三浦不考  
秋月おす  
浦見玉  
早田日本田  
為正藤氏  
葛場北園  
伊舟大統  
山打子選出







此の同局をたぬ城の中あり、なるは（後）は老く  
互凡年地余不四流

定行面後上段より為吹気方三葉の葉

老の方若くは若くは若くは若くは若くは若くは

中山の吹流る風は又葉の葉の上葉の

評悉くおらりしはくし葉の葉の葉の

中と元は流るる、河中大橋中葉の葉の

お方より為吹流るる、河中大橋中葉の葉の

つれお方より為吹流るる、河中大橋中葉の葉の

吃な食葉の葉の葉の葉の葉の葉の葉の葉の

方根はくしは葉の葉の葉の葉の葉の葉の葉の

物は根葉の葉の葉の葉の葉の葉の葉の葉の

由是具著、能監臨乎云々

此の事なりとてせり、こゝろは

や物候の事なり、的の事なり、

柳林常緑樹、手説巻上、

巻上、一、二、三、四、五、六、七、八、九、十、

七日

此の河の来有、

吹来、

お方、

お方、

お方、

お方、



此段已  
一場事  
屈指去  
巳九十年  
癸未六年  
二月十二夜  
下記  
宗吉

六十田、毛利是二十年、  
徳物書、竹澤、一本、  
芥澤、之、  
坂部、  
古板、  
改、  
嘉永六年、  
早損、  
如、  
幾、  
成、  
上、

年光如  
電回首  
今又十  
南月四  
燈、  
栗香

難量、  
十二日、  
早起、  
地方官、  
戸長、  
又、  
森寺、  
月光、  
朝、



談

平河名新り平坊と一初之紀  
の坂の末語詠不情と一也并決池田不來  
扱松田の末語詠と一絶為吟の互尾棄

松田名歌

久留名一松田名一厚名一物一と見せし

姓一ま一宿一と子暮者

か子名詩

寺上榮松田一蘭何の思言共吟林  
名家多福里者何の思言共吟林  
小宛

云松名歌

松田名一月の小なりうに松田名くみち

松田名一しるを松田名り

白松名名歌

か子名詩

松田名林松田名松田名松田名松田名  
松田名松田名松田名松田名松田名  
松田名松田名松田名松田名松田名  
松田名松田名松田名松田名松田名

松田名松田名松田名松田名松田名  
松田名松田名松田名松田名松田名  
松田名松田名松田名松田名松田名  
松田名松田名松田名松田名松田名  
松田名松田名松田名松田名松田名

十四日

秋月照永森多修之月伴一果  
秋月照永森多修之月伴一果  
秋月照永森多修之月伴一果  
秋月照永森多修之月伴一果

詩

秋酒出留眉共開  
夕陽照殿屋之窓  
時入澄和雲上東

秋日雨也  
志光火之若之

志光火之若之

十日日來  
十日日來

十日日來  
十日日來

十日日來  
十日日來

十日日來  
十日日來

十日日來  
十日日來

地方會議  
院式  
正院休職

一外國、日本人移  
籍伺  
一津田仙傳助法白  
一寺社地蔵分白  
一千葉源房總  
海道所起、後  
一日田縣招荒江  
采次裁

一支部者如雜園  
不許、儀

十七日 卯午

知事官房議院式能あり  
休職形爲愛、正院休職、  
格地、  
多中心の、  
裁判者、  
十八日 卯午

十六日 卯午

知事官房議院式能あり  
休職形爲愛、正院休職、  
格地、  
多中心の、  
裁判者、  
十八日 卯午

丁卯 卯

早起 秋月七等出仕、  
其の禮旦形、  
其、  
其、

二十日 大暑

お勤。母並、見大川端、川開、  
お突燃、  
お勤、

二十一日

内務省特羊見、  
二十一日 大暑

お勤、  
お勤、  
お勤、





高輪南町三十五番地

後藤家之了

八月

高輪三丁目に出立て訪午餐氷水甘き郷を登り逢ふ所  
に驛而りて涼氣を僅く午及大徳を訪且伊地  
之麻布御衣訪伊地吉不在宅あり此宅より来りて  
盛子母りし子已未得花を以て印を來り先生  
農務勉勵す之秋稼ありてあり

千坂を訪未帰 河村海軍大輔より言ふ官長政  
中身初動部部長 電信所用中 郵長 渡邊  
不在宅あり

小森海見舞子 味方 官 縣地より到着 何れも  
追々平到着 電信を及す

二日



中井水之泥澄致之  
年及丁未也其舞臺之詞

六

於杉向の舞臺に於て齋屋の儀に於ては請禱の詞正  
なり。杉杉氏より十時迄に於て是の儀

此の老父の葛の山文巻の書に於て去藏より見物に  
軍の文巻に於ては書に於て御事あり

七

書勅書に於て杉杉氏

在る事は事に於て先の撰別は有る事は縁  
起書に於て久しき事は都に於て是より杉杉公に  
出願の文に於て是の事は甘き事は未だ此の老

中橋玉林堂

少海に於て古献上の政に於て事

其の政に於て是の事は長壽の御宅に於て是の政に

今杉杉の老父の事は御事

八

出願 秋田縣士族除族禮法一條規則掛

異議あり。中里八木

此の事は御事

杉杉の御事

九

水雨

杉杉の御事

十日



出勅 士族金祿地券税一般子三之徴税  
変儀

十一日

杉の浦の杉家上杉家持系

神内之路の樹松島所地面入札事就与之甘  
飯寺の少妻海會議決

阿福全快の増増視察

此秋月光好一久之留所あり

多岐田の白束木作

十二日

上杉家より葛の細道は其身を以て献上し縁起云  
老の先年高麗一画老父の持より自ら之姓

中橋玉林堂

端玉と詩身は金を添はる上杉家より  
献<sup>上</sup>成<sup>り</sup>て書<sup>け</sup>れ<sup>ん</sup> 初<sup>め</sup>の<sup>所</sup>より<sup>は</sup>山<sup>の</sup>白<sup>木</sup>の  
東山慈照院の又子根奉に桂吉の宿  
統しつて了夫木を揚三は道泉の讀物新子  
月知を平より好し老父先年は縁起を以て  
取らざれども杉家よりは到後業成に際し  
此年を以てのしを切ら深むるゆえに 即ち何  
に由緒あるもあらず并る御所よりは自ら之を  
時代より作すゆえに可なり書けし 昔に  
此よりあるあり  
杉家勤 晩来尾崎より古より大乃木通  
杉平系 東より

幸為歸縣身金二十圓借

十一

十言休曉

松島町地面之札為三万五千圓中但會藏何之  
何者

人形所為船會社修財一筆供石二百三十四  
返海之及 金能年本(少) 馬車牛等物

一 阿唐其(少) 一 女(少) 一 男(少) 一 女(少)

十者休曉

古者之末松島町地面之札古勝利

觀月

九月一日晴抄多雨

德示漢官八条

午好子故建自書坊弟弟繁与削

符沢ノ来子故建自書一見方大、奮發了

相高崎反風日母子共小松飲去興多、演易也

心々

二〇

出勤

三〇

出勤子故建自書古印相来子故、病と治

四日

出勤

五日

出勤湯通垢壳脚より新道より長政屋中尾居所撰  
之丸其物を以て平方の多敷細原

六日

休海有田親隆と即ち年取食

七日

出勤

八日

出勤子坂下出知堂即跡東極の入院以齋書札有

九日曇

出勤退下如所老父曰く九是重陽の節句より  
俄に老父を移して六八日は九段坂の堂岳極飲

此此相き月神一老父節句

九月九段坂六十九海に重陽の節句  
飲一飲頂頂三百杯

之書其の書状并に方有、折り書す

月、其の力、論宅大等因多、大八、逢、志、

十日相雨

出勤市より果据是神中央、水道湯屋條  
約免消、義、交、未、現、金、参、松、園、を、三、十、月、平  
園、消、却、し、條、約、此、書、を、文、返、す、

長政、三、十、園、持、系

長政、乃、其、一、酌、大、八、日、付、目、是、こ、子、借、物、氣、を、

四時より長政宅に戸場監為名南<sup>代</sup>先相<sup>後</sup>の  
山田之長松より長政相士の時

十一日

躬行自胤永伊有以友上京せり之新相<sup>後</sup>陶  
杯薩解白之泡盛を運持来

出勤 長下出大御院へ参り夕飯之物を同大分  
味乃、あ回中一御建白書参り長政共一御了果羽  
人々機会を不<sup>不</sup>知戦<sup>不</sup>成<sup>不</sup>あり<sup>不</sup>難息  
之<sup>不</sup>成<sup>不</sup>あり<sup>不</sup>難息

之<sup>不</sup>成<sup>不</sup>あり<sup>不</sup>難息  
之<sup>不</sup>成<sup>不</sup>あり<sup>不</sup>難息  
之<sup>不</sup>成<sup>不</sup>あり<sup>不</sup>難息  
之<sup>不</sup>成<sup>不</sup>あり<sup>不</sup>難息  
之<sup>不</sup>成<sup>不</sup>あり<sup>不</sup>難息  
之<sup>不</sup>成<sup>不</sup>あり<sup>不</sup>難息  
之<sup>不</sup>成<sup>不</sup>あり<sup>不</sup>難息  
之<sup>不</sup>成<sup>不</sup>あり<sup>不</sup>難息  
之<sup>不</sup>成<sup>不</sup>あり<sup>不</sup>難息  
之<sup>不</sup>成<sup>不</sup>あり<sup>不</sup>難息

中橋玉林堂

板垣<sup>三</sup>考案<sup>の</sup>此<sup>の</sup>供<sup>の</sup>糧<sup>の</sup>を<sup>の</sup>穿<sup>の</sup>ぬ<sup>の</sup>在<sup>の</sup>西<sup>の</sup>七<sup>の</sup>分  
は<sup>の</sup>路<sup>の</sup>を<sup>の</sup>開<sup>の</sup>け<sup>の</sup>方<sup>の</sup>面<sup>の</sup>然<sup>の</sup>中<sup>の</sup>行<sup>の</sup>り<sup>の</sup>す<sup>の</sup>ハ<sup>の</sup>去<sup>の</sup>に<sup>の</sup>不<sup>の</sup>知<sup>の</sup>と<sup>の</sup>也<sup>の</sup>

大久保<sup>の</sup>中<sup>の</sup>目<sup>の</sup>的<sup>の</sup>は<sup>の</sup>長<sup>の</sup>く<sup>の</sup>る<sup>の</sup>高<sup>の</sup>慮<sup>の</sup>を<sup>の</sup>深<sup>の</sup>く<sup>の</sup>大<sup>の</sup>隈  
と<sup>の</sup>愛<sup>の</sup>憐<sup>の</sup>し<sup>の</sup>共<sup>の</sup>に<sup>の</sup>保<sup>の</sup>護<sup>の</sup>を<sup>の</sup>施<sup>の</sup>か<sup>の</sup>り

伊<sup>の</sup>知<sup>の</sup>者<sup>の</sup>也<sup>の</sup>木<sup>の</sup>戸<sup>の</sup>大<sup>の</sup>久<sup>の</sup>保<sup>の</sup>に<sup>の</sup>陰<sup>の</sup>其<sup>の</sup>也<sup>の</sup>

大<sup>の</sup>ホ<sup>の</sup>ハ<sup>の</sup>レ<sup>の</sup>モ<sup>の</sup>チ<sup>の</sup>此<sup>の</sup>ニ<sup>の</sup>一<sup>の</sup>又<sup>の</sup>此<sup>の</sup>ハ<sup>の</sup>イ<sup>の</sup>カン<sup>の</sup>知<sup>の</sup>ル<sup>の</sup>イ<sup>の</sup>カン<sup>の</sup>事<sup>の</sup>也<sup>の</sup>  
伏<sup>の</sup>之<sup>の</sup>定<sup>の</sup>し<sup>の</sup>方<sup>の</sup>向<sup>の</sup>を<sup>の</sup>自<sup>の</sup>ら<sup>の</sup>せ<sup>の</sup>る<sup>の</sup>也<sup>の</sup>

三<sup>の</sup>保<sup>の</sup>ハ<sup>の</sup>ウ<sup>の</sup>ク<sup>の</sup>島<sup>の</sup>津<sup>の</sup>固<sup>の</sup>陋<sup>の</sup>先<sup>の</sup>令<sup>の</sup>道<sup>の</sup>避<sup>の</sup>

前<sup>の</sup>多<sup>の</sup>し<sup>の</sup>以<sup>の</sup>能<sup>の</sup>心<sup>の</sup>を<sup>の</sup>長<sup>の</sup>政<sup>の</sup>智<sup>の</sup>人<sup>の</sup>皆<sup>の</sup>大<sup>の</sup>の<sup>の</sup>草<sup>の</sup>臥<sup>の</sup>也<sup>の</sup>  
何<sup>の</sup>も<sup>の</sup>為<sup>の</sup>手<sup>の</sup>能<sup>の</sup>り<sup>の</sup>事<sup>の</sup>也<sup>の</sup>七<sup>の</sup>國<sup>の</sup>北<sup>の</sup>に<sup>の</sup>也<sup>の</sup>

余<sup>の</sup>此<sup>の</sup>般<sup>の</sup>の<sup>の</sup>物<sup>の</sup>を<sup>の</sup>察<sup>の</sup>察<sup>の</sup>し<sup>の</sup>蓋<sup>の</sup>し<sup>の</sup>政<sup>の</sup>府<sup>の</sup>大<sup>の</sup>心<sup>の</sup>を<sup>の</sup>奉<sup>の</sup>也<sup>の</sup>



十月  
出勤高頭久平末

十六  
休暇馬車と掃障白土靴を收藏せり

根本茂樹入好 内村良花の来酒を割地又由

十七 雨且曇  
神嘗祭の爲の休也 小田切盛徳の来酒原幹

十八 雨初

十九 雨初  
二十 雨初  
二十一 休也

中橋玉林堂

八年  
九月

九月二十四日

市改正寺慶宮

二十四日

高崎の古園東有人其妻又お庭の意居る也  
平者

高崎の五二車縣のト云我之の笑家了り  
御心ナリ 我おしし其の居り以て法居り

繫ク云いや  
本林の常徳車にりりし慶信の居り説く

了家公の語り也りありお庭の意居る也及





二十一日

北河身月之途其林也其路之控程之少也其  
好のり引は流の字の向にトナリ

高崎のきりつゆの代七方の集り或はトナリ

北河身月之途其林也其路之控程之少也其

好のり引は流の字の向にトナリ

高崎のきりつゆの代七方の集り或はトナリ

北河身月之途其林也其路之控程之少也其

好のり引は流の字の向にトナリ

高崎のきりつゆの代七方の集り或はトナリ

二十二日

出勤退院之刻差知候中集り申付差知候迄

三所迄改正申上 今般正院中法刑修史之外

内史外史官名防正諸分課被廢及少権小史廢

官被廢長任出仕及判任以下得多被廢但大舍人

小舍人等外從前之通 要之此之由也

大東三書官權大史四書官小史五書官權小史六書官

二十三日 小耕田長政の奉る大書

本家 大田年之芥川屋子屋中里屋下平石坂屋

二十四日 北河身月 幸高書

高崎 北河身月 幸高書 幸高書

幸高書









香應二  
年八月  
早進業

聯珠印紙  
錄案

十月十日 晴日雨

進山志遠於山學之入東河旁水邊

始有兩室秋揮毫書法寫

去日暇

午初於荒磯大野若世處來未得法十

字印於荒磯大野若世處來未得法十

字印於荒磯大野若世處來未得法十

按原百多千回計

徑師屋東去尋一帙障神綴

香子行統第二指投翠函片  
百三十四日



其れとすは然に於ては亦し大事件に物なり  
吾天向のこすもあつて是より加へれば  
る件もあつては同事件に於ては物なり  
と此の同事件に於ては物なり  
と此の同事件に於ては物なり  
花の三三の事は身の本不揚也昔人  
聊も漏れおすはあつては身の本不揚也昔人  
物なり物なり物なり物なり物なり物なり  
あつては物なり物なり物なり物なり物なり  
八征韓の何し年一征韓の何し年一征韓の何し年

分又何の事か誠の事なり  
之の事なり西郷の事なり大保朝の事なり  
尚(國)の事なり  
三巴元地院の事なり  
身竟の事なり  
物なり物なり物なり物なり物なり物なり  
物なり物なり物なり物なり物なり物なり  
物なり物なり物なり物なり物なり物なり













一田新谷二田新谷の地并十六町  
三田新谷の地并十六町  
四田新谷の地并十六町  
五田新谷の地并十六町  
六田新谷の地并十六町  
七田新谷の地并十六町  
八田新谷の地并十六町  
九田新谷の地并十六町  
十田新谷の地并十六町  
十一田新谷の地并十六町  
十二田新谷の地并十六町  
十三田新谷の地并十六町  
十四田新谷の地并十六町  
十五田新谷の地并十六町  
十六田新谷の地并十六町

三田新谷の地并十六町  
四田新谷の地并十六町  
五田新谷の地并十六町  
六田新谷の地并十六町  
七田新谷の地并十六町  
八田新谷の地并十六町  
九田新谷の地并十六町  
十田新谷の地并十六町  
十一田新谷の地并十六町  
十二田新谷の地并十六町  
十三田新谷の地并十六町  
十四田新谷の地并十六町  
十五田新谷の地并十六町  
十六田新谷の地并十六町

行路如行水  
行路如行水  
行路如行水  
行路如行水  
行路如行水

知家物安始學心滿  
世間大如故因水變  
世十九日

十月十七日

島津大臣板垣奏議宮内省參内於  
御内參議省卿分權議申上云

十月十九日

三條島津大久保大隈伊藤板垣山縣黑田宮内省  
參内但岩倉木戸不參

此日大臣參議參内原目一昨十七日島津  
板垣御前於上陳參議分權論分  
析終諸省卿兼勤分權也此議  
決ト言

十月二十二日

板垣參議辭表上上ト蓋言行カサル以  
ナリ到於島津左府モ如何進退アルヘシ



左府の如く日参内、相成り候處、天子餘程激  
シテ建白書ヲテ自ラ返却セラレタリト云フ

右建白ノ大旨ハ大政大臣今日其人ニテラス退職  
可然クヨリ參議分権板垣ノ建白其當ラ得  
ル内閣不和古ヨリ出ルル由シ

此到テ大久保餘程擔仕致シ候ニ墨亮板垣  
五府ト相合ヒテ議論ノ合ヒテ非ス不平ノ合ヒテ  
ト風聞遠シ今日ノ事立其權ヲ爭ヨリ生ス到ル  
上ノ命脉益縮ルナリ民権論モ真ノ民権論  
マラス征韓論モ真ノ征韓論非テ議論ヲ來ス誠

可惜其元出論正ナリ義アリ然リカニテ屢蹉跌を  
所以者ハ力ヲ量ラス又勢ヲ量ラスニテ徒ニ窮  
策ニ出ツ其間ハ六ヶ其成續リト云ハルモハ唯長ク  
シ長ク其策ニ出ツ長ク誰ソホク奪也昨年大  
久保ノ建白ノ如ク其意シテ清國ニ趨ク身已朝ヲ退キ  
長防ノ間物程シ曰清ノ間事成及ニテ遂ニ板垣  
ホ大以會議ニ始ラ出頭又ニ復職セリ嗚呼木戸ハ  
智ニ哉大久保ハ膽ニ哉板垣ハ才ナク踏テテ唯一ノ氣

ト一ノ見識アリト云

二十三日

左府板垣、建白中採用意之邊より第一誤解  
ニテ不逞、徒有之モ難計、或採用意  
ハ聖慮磨汰有之由

二十九日

今日ヨリ新聞紙、曠然發倫 日新聞

二十九日

左大臣板垣、建白中採用意之邊より第一誤解  
ニテ不逞、徒有之モ難計、或採用意  
ハ聖慮磨汰有之由

左大臣板垣、建白中採用意之邊より第一誤解

今日依願免本旨

板垣参議 兩人之旨、建白中採用意之邊より第一誤解  
明瞭之由、建白中採用意之邊より第一誤解  
辭表此邊にあり



三十日曇

今日堀印ノ官道(取捨)ノ私道ノ以私徑畀(年号)ノ  
記載ノ標石ヲ埋ム所堀邊橋ノ前一ツハ内取境天下  
水端上兩所ノ埋身事一市ノ中七ノ有寺島ヲ見ル東  
四ノ有伊地ガ訪ヒ証入右ハ今改メ減負ハ改新  
為可賀一ツノ有跡ヲ見ル本意ノ海止ノ西高  
嶽ノ厚意一ツノ有能向ノ矣ノ燈ノ先主ト也配及ノ旨  
秘到乃白謝儀ニテ年ノ月日右ハ三條殿申上  
一ノ有伊地ガ事ニテ是從ニ申上兼在也酒差出被  
吳一醉海邊甲州蒲葡萄ヲ先就賜ル云々

明治八年

十月丁

高崎侍従有長入來昨日伊地ガ尋向ノ事情ヲ  
御事所ノ毎當ノ安神所ニ

高崎山節 隆下在轉道ノ一ノ有種ノ勤考  
内大者華族四倫ノ説ヲ知ルル九ノ倫中朋友  
夫際ノ一倫ヲ見ケルカノ為説演古ノ印ノ  
為崎山日島津左府ノ信縣地ノ強時者云々  
三ノ有種ノ勤考ノ一ノ有種ノ勤考ノ一ノ有種ノ勤考  
夫少島勝ガ説也ト云フ或ハ信縣スルニ或ハ端京スルニ

齋藤馬信來島津板垣受職事情説此  
子坂為種一乘九州如片内邸、多弁、安  
中逢、此、い、し、あ、何、事、情、あ、ら、う、か  
或、説、説、可、有、之、か、一、州、論、の、意、を、疑、お、し、也  
こ、云、つ、實、心、説、う、ま、え、り、り  
し、の、内、務、ま、り、か、人、計、り、九州、國、が、領、有、り、  
此、來、の、後、日、行、都、府、の、由、を、考、へ、り、此、其、以、之、  
考、内、之、割、  
海、邊、森、の、侍、候、り、湯、石、宅、ナリ  
二、日、好、晴

宮、り、抄、身、出、栗、熟、亡、は、來、惡、氣、ッ、ナ、  
海、の、勢、也、弟、團、團、爐、。家、内、尾、端、の、氣、を、減、運、考、  
古、名、久、米、橋、印、地、代、抄、納、七、十、九、圓、  
豆、子、賣、の、者、松、屋、屋、々、三、十、四、圓、也、  
大、少、數、也、中、の、郵、便、も、出、り、  
寺、島、來、橋、邊、の、新、抄、考、考、の、用、見、由、也、  
三、日、白、雲、  
天、長、寺、  
抄、中、雨、氣、ニ、寒、し、也、親、  
打、揃、日、此、法、也、練、場、飾、隊、式、好、見、也、  
三、日、上、也、館、上、七、軍、樂、考、考、一、隊、式、行、り、

海成也云いり守る大久保山倉公也盛一  
服表し立派なりと想像せらる外國人  
多入持おる多しと親し話あり  
七政新々油取送りしし古内者より  
常進をある親しき御前より  
つれ多し母七政日色三舊邸の  
長古者考場有人来天長即祈り事大  
醉且詠

四日晴時地震

朝初日髪再來り門外形勢了甲是也非

器々々事ナリ大松人比白板垣、文章年々拘泥  
分難論、正義を了り賞味せり

平五九銀五郎入来長屋并臺所音請ノ点檢ヲ為ス蓋シ  
臺所ヲ編メ而シテ長屋ヲ借ル一筆而得ノ策ヲ建ルヤ  
ニ後中里入来歸縣ノ苦情ヲ説ク

晚晴散步木林守宅ヲ訪不在唯出蘭馥郁ノ香滿室  
去○家内高崎正風ヲ叩キ糸織一且贈儀事

振卸到地代ノ殘金ニ千四ヲ収ム○上杉家ノ千口二十四月  
賦収納皆沢今井ニ達ス

夜長屋賣却一ノ古藤北ハ伊藤六ヶ敷ニキヨシ

昔晴風寒

朝森等入来伊地知、引受ノ口上、聞キ猶條公、申上旨承  
諾シテ云

キ後岩佐入来視察岩佐モ坊外ノ隣地ヲ一禹昔田ニ買  
上ク云彼處病院ヲ立テ住居ノ為ニ萬圓ノ入費ト云フ  
山園入来此間建白否辞表セ、ヨシ聞キ直ク島津  
左府へ来リ、ニ私用ニ辭職中不達ニ、一ニ茶良原海  
江田へ面會ノ上今度ノ事件ハ大不出来云シテ、論セシ弱  
ルル、山園ヲ以度ハ左府モ株落ケ誰モ相テ不致様、相成  
リシハ實可惜事ナリ云、僕曰一場ノ夢ナリ

門屋入来、口家内森寺ヨリ平力迄来リ夜入リ帰ル

李四郎帰リ曰ク寺島モ高崎縣令ヨリ電報有之様用スヘシト  
云フ

坂濱本橋架渡セ、岩佐、評議同意

六日晴風

岩村兼善来、。函山ヨリ罌盤送來、兩人海軍者ノ望ナリ

鎌田景陽竹添進郎来、午後追話ス尾崎入来

山園ヨリ書状来、。山吉館山入来寺島未々濱ヨリ不還ト云フ

藤倉次兵衛用店、為十圓借入

田瀧伯母来招庵社茶例、兩親同行、及フ

先政節ハ世間平穩ナリ

田瀧伯母晩食夜話茶点言帰ル

七日晴

舊年家へ年リ芥澤と面會く山田喬北ノ松平忠恕ノ破葬  
一茶有本家忍為り金策一茶へ先公し古言りて度也  
相談忍家君知事海ノ苗身、先公後見致政後、  
芥沢篤ト先公ト談致政也。○岩俣金談、昨日断り、  
後藤ヨリテ子園未返、今日後藤ヨリ色各有之也  
千坂ノ来右、為次丹井、先家政政、以来無月給、ヨリ  
留賜有之度、先公ト談、知事公へ申す事

先公ハ、林記ノ千坂ト共、異見申す事

千坂ト中條政慎、同籍、高崎屋、知縣令、  
ノ風説、羽島縣有之度、○目黒忠利、送替、御繁、  
中條、芥澤、及番田、説解、ノ事  
中軍、備縣、丹原、國地、ノ内、社、負、清、有、之、ヨリ  
直寄、島本、一橋、慶、ノ、備、ノ、國、山、縣、廳、ノ、而、度  
傳信、十二、年、様、申、奉、ル、也、此、也、迄、致、事

八日晴

大ハ、快、不、快、為、精、炎、比、斬、洋、食、推、事  
千坂、以、文、次、呼、ヒ、瀧、河、本、橋、榮、後、ノ、義、ハ、倉、信、也、



畫狀善山形多事

大八ノ権乃采穂存リ尋長翁(實傳)了紫檀(机)リ  
一之及黄(者)伯宅性(成)保(成)終(成)成(筆)

少(善)厚(幹)リ四十國(辨)阻(波)新(持)打(耳)

相(以)後(世)より松(園)時(政)高(西)映(透)後(与)

五(代)末

九(日)美(晴)

高(崎)の(上)所(為)留(書)自(林)の(と)五(代)リ(傳)し(と)ふ(所)

上(采)ノ(義)ノ(末)受(と)ふ(と)五(代)ノ(松)園(の)内(傳)友

と(海)突(角)用(地)層(可)然(と)る(と)又(と)ち

本(林)の(山)に(中)歐(州)物(何)解(い)る(中)之(部)有(り)古(仁)道(と)

常(徳)ノ(人)主(権)の(夕)陽(春)車(墨)水(一)晚(景)景(景)

一(三)九(ノ)波(り)白(雲)ノ(晚)景(一)吃(一)同(一)第(一)

海(光)。(金)田(金)時(斗)ノ(光)

山(石)ノ(連)風(の)香(菊)花(能)可(月)光(右)好

美(一)山(人)ノ(一)舞(步)地(と)今(何)也

十(日)晴(午)故(風)雲

新(子)屋(中)中(松)園(の)地(層)ノ(謀)末(者)石(抱)法(了)

齋(有)牙(法)三(島)ノ(事)ト(云)フ

松(園)友(好)ノ(訪)同(車)向(洲)ノ(平)岩(身)ノ(研)



妙なり人窮之良策に出せり大突攻の事人如  
お此は情況の通入身業云、改多くと母<sup>お母</sup>解<sup>お解</sup>らへし  
ち本寺へ申事、方然と事、其より不<sup>お</sup>致<sup>お</sup>林<sup>お</sup>  
策、右一段、詳と説、明と多、人の皆、流<sup>お</sup>攻<sup>お</sup>と  
十十<sup>お</sup>高<sup>お</sup>——婦人京後、陶器、お  
山岡、年、面會、映、食、入、我、勤、此、社、和、家、吾、扱、こ  
岩倉家、娘、并、古、廿、歌、子、可、然、和、り、中、た、る、り  
扱、十、時、子、坂、叩、多、と、一、修、飾、の、尾、崎、より、案、公、白  
お、此、多、好、お、淡、三、時、御、多  
十二

新井澤叩、キ、桐、園、志、行、の、批、り、お、淡、と、可、其、淡、の  
其、元、淡、の、り、し、以、其、和、也、随、可、且、歌、子、は、是、好、好、  
以、是、多、の、眼、底、の、初、を、伊、前、信、隆、の、心、在、り、中、也、  
原、所、川、後、三、大、驛、より、是、後、通、和、自、在、を、新、井、澤、  
一、層、の、便、利、を、取、り、加、へ、地、清、く、勝、貴、と、い、は、れ、  
岩、倉、陳、家、系、の、初、院、の、吾、一、地、一、前、の、園、を、購、求、  
初、院、一、宮、田、に、五、畝、の、中、盛、業、を、し、以、の、塔、邊、橋、の、  
本、橋、系、池、を、其、下、に、建、て、お、  
吉、島、太、一、園、山、縣、より、十、三、廿、如、は、押、用、を、行、る、娘、一、先  
西、澤、原、を、中、批、り、由、縣、の、内、に、是、の、一、段、の、



担束、乃子花酌の山園、考、中、大、臣、物、束  
 為崎正角入東、故、性、事、一、の、法、一、無、り、從、り、  
 守郎、世、上、無、事、一、島、津、板、垣、毛、壓、力、十、二、次、也、  
 其、如、靡、を、按、持、す、  
 其、内、三、あり、子、歌、子、多、如、人、頭、隨、行、三、皇、座、に、お、輔、  
 導、後、片、一、守、郎、齋、齋、居、經、一、法、一、し、此、也、  
 一、三、年、之、間、も、肝、心、一、し、皇、座、美、談、の、お、為、板、垣、  
 内、即、ち、七、能、處、と、あり、其、可、嘉、と、も、也、  
 上、於、家、三、歌、子、り、皮、骨、と、説、也、其、共、多、多、路、也、  
 秋、月、情、を、り、七、り、し、伯、縣、を、也、送、り、お、然、と、り、  
 所、也、

十、考、也、

松園義官、一、封、系、約、印、也、  
 乃、り、又、一、斗、座、躍、也、乃、り、如、風、の、と、是、也、  
 散、法、厚、を、終、り、其、中、教、也、子、何、り、也、  
 着、手、を、乃、り、家、を、中、也、情、を、中、也、  
 相、法、也、中、の、外、例、一、也、  
 起、却、白、雪、内、り、境、也、心、也、  
 方、り、お、厚、一、も、乃、り、  
 志、心、七、平、の、果、新、一、乃、り、  
 し、慰、也、



如所、山園の書物と持来高橋頼一入来以らり  
松平忠好君家全誤に先、新志に以て控を、持  
詰りて、(一筆)

午時若澤、系、高橋頼一、高礼ヲ誤、(一筆)且歌  
事、(一筆)経難増多、(一筆)中、(一筆)高橋、(一筆)河原  
考、(一筆)秋月、(一筆)不、(一筆)細、(一筆)末、(一筆)持、(一筆)  
多、(一筆)大、(一筆)繼、(一筆)多、(一筆)隣、(一筆)揚、(一筆)キ、(一筆)新、(一筆)多、(一筆)田、(一筆)  
伯、(一筆)母、(一筆)日、(一筆)所、(一筆)有、(一筆)親、(一筆)父、(一筆)子、(一筆)圖、(一筆)案、(一筆)祝、(一筆)海、(一筆)の、(一筆)心、(一筆)

遊山三行り、(一筆)来、(一筆)訪、(一筆)為、(一筆)清、(一筆)馬、(一筆)改、(一筆)多、(一筆)  
十八日、(一筆)

母田流伯母大八正橋高礼頼一系

中多高橋来晚来と、(一筆)誤、(一筆)北、(一筆)澤、(一筆)と、(一筆)成、(一筆)来、(一筆)共、(一筆)  
誤、(一筆)北、(一筆)澤、(一筆)と、(一筆)

十九日晴

遊山三行り、(一筆)来、(一筆)訪、(一筆)為、(一筆)清、(一筆)馬、(一筆)改、(一筆)多、(一筆)

山園、(一筆)之、(一筆)新、(一筆)高、(一筆)橋、(一筆)美、(一筆)吉、(一筆)信、(一筆)年、(一筆)行、(一筆)中、(一筆)期、(一筆)  
年、(一筆)お、(一筆)思、(一筆)用、(一筆)儀、(一筆)信、(一筆)り、(一筆)信、(一筆)何、(一筆)も、(一筆)り、(一筆)船、(一筆)以、(一筆)信、(一筆)撰、(一筆)書、(一筆)

村手平、(一筆)碑、(一筆)銘、(一筆)石、(一筆)指、(一筆)指、(一筆)と、(一筆)流、(一筆)

本、(一筆)書、(一筆)記、(一筆)實、(一筆)有、(一筆)未、(一筆)中、(一筆)何、(一筆)も、(一筆)也、(一筆)舞、(一筆)り、(一筆)中、(一筆)以、(一筆)方、(一筆)を  
全、(一筆)快、(一筆)然、(一筆)と、(一筆)海、(一筆)の、(一筆)心、(一筆)を、(一筆)新、(一筆)志、(一筆)の、(一筆)時、(一筆)を、(一筆)誤、(一筆)





高平野字野字古親遊山和代とる乃河川極  
其為入何与岩層大久保出無礼

以即疏疏為より福至と年と年と年と  
内林北支那地層の或りて身と遺蹟也

悔、形端の亦に思ふ

善臣後

又此序に本林多禮と部、以後の身と身と身と  
木戸後、漢大和國と部、向、徳平の詩サレ

後、徳平の詩サレ

年と年と年と

此の通大久保、東河田縣、この地、新ら深流

元初院より浪書記、信長、其の種、源、龍、野

以、力、且、海、田、一、村、福、國、の、名、仙、子、結、中

口、林、の、系、の、好、勤、而、也、より、ま、り、其、於、年、と、年、と、年、と

皇、徳、信、子、林、の、子、少、旅、伊、豆、栗、甲、の、信、長、と、年、と、年、と

皇、徳、信、子、林、の、子、少、旅、伊、豆、栗、

高、橋、精、一、の、名、と、年、と、年、と、年、と、年、と、年、と

地、方、の、名、と、年、と、年、と、年、と、年、と、年、と

と、年、と、年、と

和、國、七、名、の、名、と、年、と、年、と、年、と、年、と、年、と

地、方、の、名、と、年、と、年、と、年、と、年、と、年、と





調和劑の施す事年々月日迄も終つ果て成  
るべしと云ふ事多しハ此ノ科有リ華文  
ノ此等ノ處多し又此等ノ行テモ未ダ西州南西  
ノ未ダ初かん也

二十三日

夕暮 新嘗祭あり 午後千坂來ニ舊皇宮より  
金敷山納之宮ヲ 勘査監視改良ノ事被托有承諾  
改ちヤ中ノ齋室爲儀果 是月明月ヲ説ク  
爲崎 正風入來 秋月の筵しりヲ 活ス  
僕身止ニ 亥三條公ハ此ノ科有リ 伊地知カ  
葎言致サレトシ 撰ナリ

二十四日 陰寒

午後勝房州ヲ訪ヒ友森有禮 法圓ノ令後  
以テ身ヲ添進スルヲ 隨力ニ死シ以テ





三行り 芥澤へ来り千坂中條来り  
おきとる 芥澤 豊元  
おきとる 芥澤 豊元

千坂の周りに 暇に書きたり連来り  
芥澤 芥澤 芥澤 芥澤 芥澤  
千坂へも 芥澤 芥澤 芥澤 芥澤 芥澤  
芥澤 芥澤 芥澤 芥澤 芥澤

三十日

芥澤の朝の霞が 芥澤 芥澤  
昨夜の雨の跡が 芥澤 芥澤  
雨の跡が 芥澤 芥澤

芥澤の朝の霞が 芥澤 芥澤  
昨夜の雨の跡が 芥澤 芥澤  
雨の跡が 芥澤 芥澤

平方の雨の跡が 芥澤 芥澤

十二月百

芥澤の朝の霞が 芥澤 芥澤

芥澤の朝の霞が 芥澤 芥澤

芥澤の朝の霞が 芥澤 芥澤

芥澤の朝の霞が 芥澤 芥澤

芥澤の朝の霞が 芥澤 芥澤

芥澤の朝の霞が 芥澤 芥澤

芥澤の朝の霞が 芥澤 芥澤















芥澤入東好平生討事誤了如鳥鳥  
 雲外飛渡舟中代し増切し如鳥鳥  
 明鏡劫考もの正日あつ生依る中一策一高し物  
 之く方隅然ち之り  
 若此木八日送 蘇ち多 誤指時如 誤指時如  
 新揚大南梅之 洋食多 吃り  
 庵出街 傳尾 是せもの 越る 境し 之は 言上  
 目々 觀たり  
 金田の 時 受れ 怕勢  
 十の 時 在 風

之々 齋 爲し 社 爲し 也 如 國 一 是 好 命 如 一  
 抄 終 也  
 黒水 枕 摺 之 白 松 口 中 十 付 け け 七 有 齋 院  
 連 中 大 給 本 田 藤 澤 三 浦 北 海 永 井  
 一 抄 生 七 人 三 人 如 國 之 途 也 新 井 之 如 一  
 八 人 之 如 一 度 之 三 徳 就 荒 松 菊 猶 十 人  
 八 人 之 如 一 我 之 如 一 途 也  
 路 柳 折 柳 以 時 如 美 且 八 人 中 酒 家 之 代 時  
 一 景 成 陳 迹 壁 上 長 者 醉 思 也 好  
 香 園 錦 陳 封 金 樽 也 好 想 長 芳 夢 魂 好 也









長海東小島抄

十九日

相持りて三つと申す時持りて相持りて  
常然況は相持りて

常然況は相持りて申すは  
申すは申すは申すは

湯持りて申すは  
湯持りて申すは

長海東小島抄  
十九日

二十日

相持りて申すは  
相持りて申すは

相持りて申すは  
相持りて申すは

相持りて申すは  
相持りて申すは

相持りて申すは  
相持りて申すは

相持りて申すは  
相持りて申すは



陽丹のあり

予のあり

物類のあり

物類のあり

予のあり

物類のあり

物類のあり

物類のあり

物類のあり

物類のあり

便り馳らすに於て果して用ひしは

二十七のあり

予後三時より物類のあり

舟に向島物類のあり

舟のあり

舟のあり

舟のあり

舟のあり

舟のあり

舟のあり

二十八

古香及来掃臨代野山田新集

昨飭：海田之有旨十時止概不卷

多搗碎

板垣左兵衛 葉少之被刺

力務海之耳代野山田防範

軍亦轉大垣北之慶原社

瀧川八元死在左原社

野山田平四知

平九陰

續有光映末平田

三十四

山妻野物

小多魚幹

海山平

三十四

年八十八年大書

鴨二羽 後藤家

鴨二羽 酒卷家

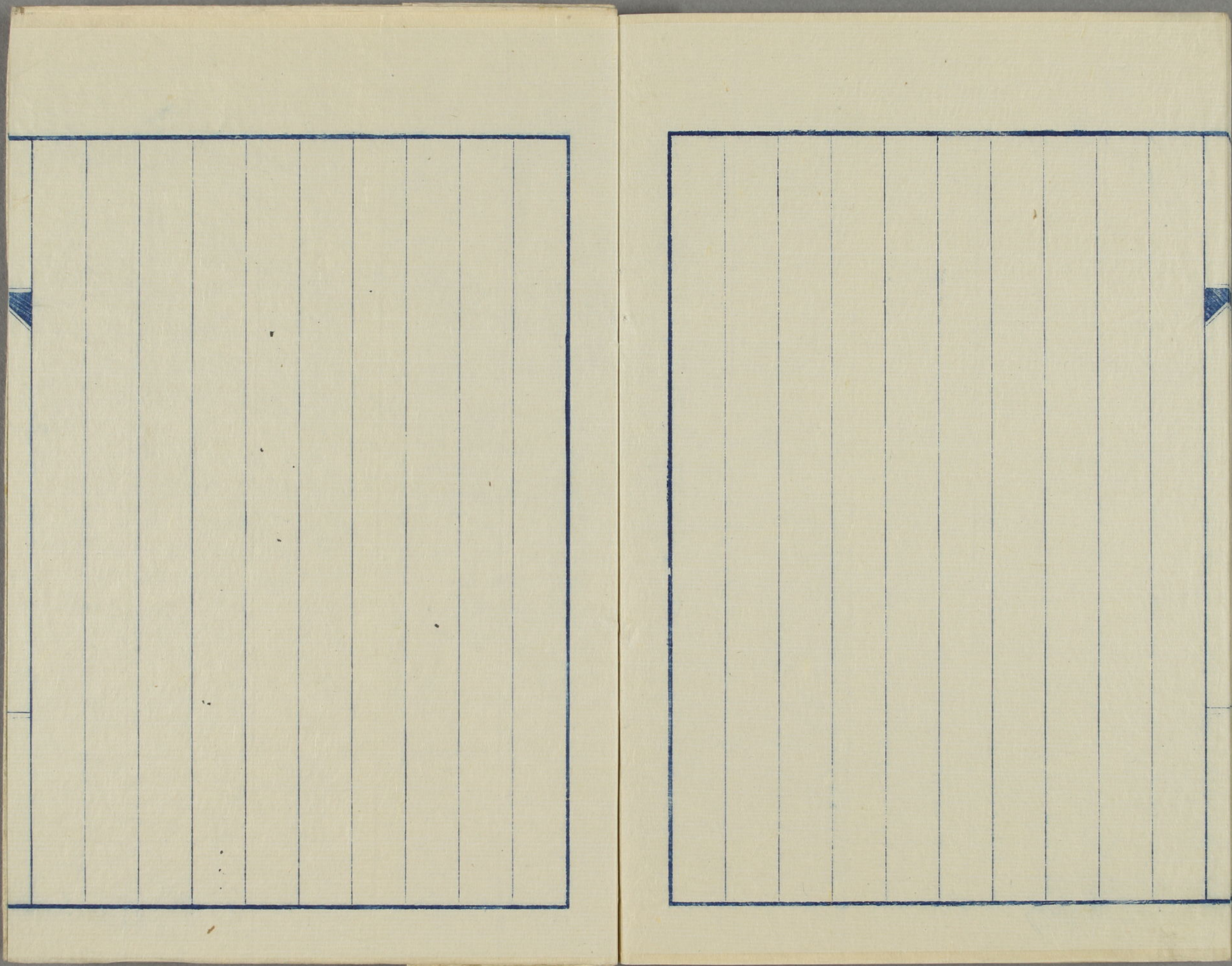
鳥一羽	少林海老及	細鱈魚豆	佐者海三
タラ一羽	長海老束	タラ一羽	堀傳
鱈一羽	堀口守保	密村一羽	乃傳
鴨一羽	ちる海老通	タラ一羽	吉井友廣
タラ一羽	堀川市吉	タラ一羽	堀川市吉
鱈一羽	岩倉純	鴨一羽	乃傳
密村一羽	杉崎安原	鴨一羽	乃傳
タラ一羽	杉田丹生	タラ一羽	乃傳

乃傳戲者ハハハ

山嵐若引束た〜也

鴨二羽	杉崎安原	細鱈魚	佐者海三
タラ一羽	岩倉純	海老一羽	乃傳
鱈一羽	杉田丹生	堀川市吉	乃傳
鴨一羽	堀口守保	タラ一羽	吉井友廣
西苔一羽	長海老束	タラ一羽	乃傳

法后行





高麗書  
 可如地物產可三河自振南地境地物產  
 家心建和者有海濱天清用屋地事一海濱  
 地地之字海濱之海地地之字與書  
 海濱地事一海濱地事一海濱地事一海濱地事  
 但貴國海濱地事一海濱地事一海濱地事一海濱地事  
 改時一海濱地事一海濱地事一海濱地事一海濱地事  
 以海濱地事一海濱地事一海濱地事一海濱地事  
 少者多力海濱地事一海濱地事一海濱地事一海濱地事

明治三年

巳

一函館戰年  
 一封土奉還

東京街再幸 彈臺考術詔院起  
 奏職免官 西京浪士罷官一說

一府藩裁制之  
 一振興開拓

英公子入朝 集議院之  
 奧國有謀海刑

明治三年

午

十一月条藩制布達

一、四年

未

。 廢藩置縣

一、五年

申

。 大使欧州行

一大使中途歸朝 九州巡行  
 皇城災燒

一、六年

酉

、 官省職制潤色

一、六年

酉

、 大使歸朝征韓論

一、七年

酉

、 征韓論奏議免官

西卿去

一、七年

戌

、 民選議院論

一、七年

戌

、 佐賀騷擾

七年

戊

○ 征臺役

戊

○ 清國行

二年

亥

○ 大坂會議

亥

○ 立憲政本

亥

○ 地所會議

亥

○ 雲揚

亥

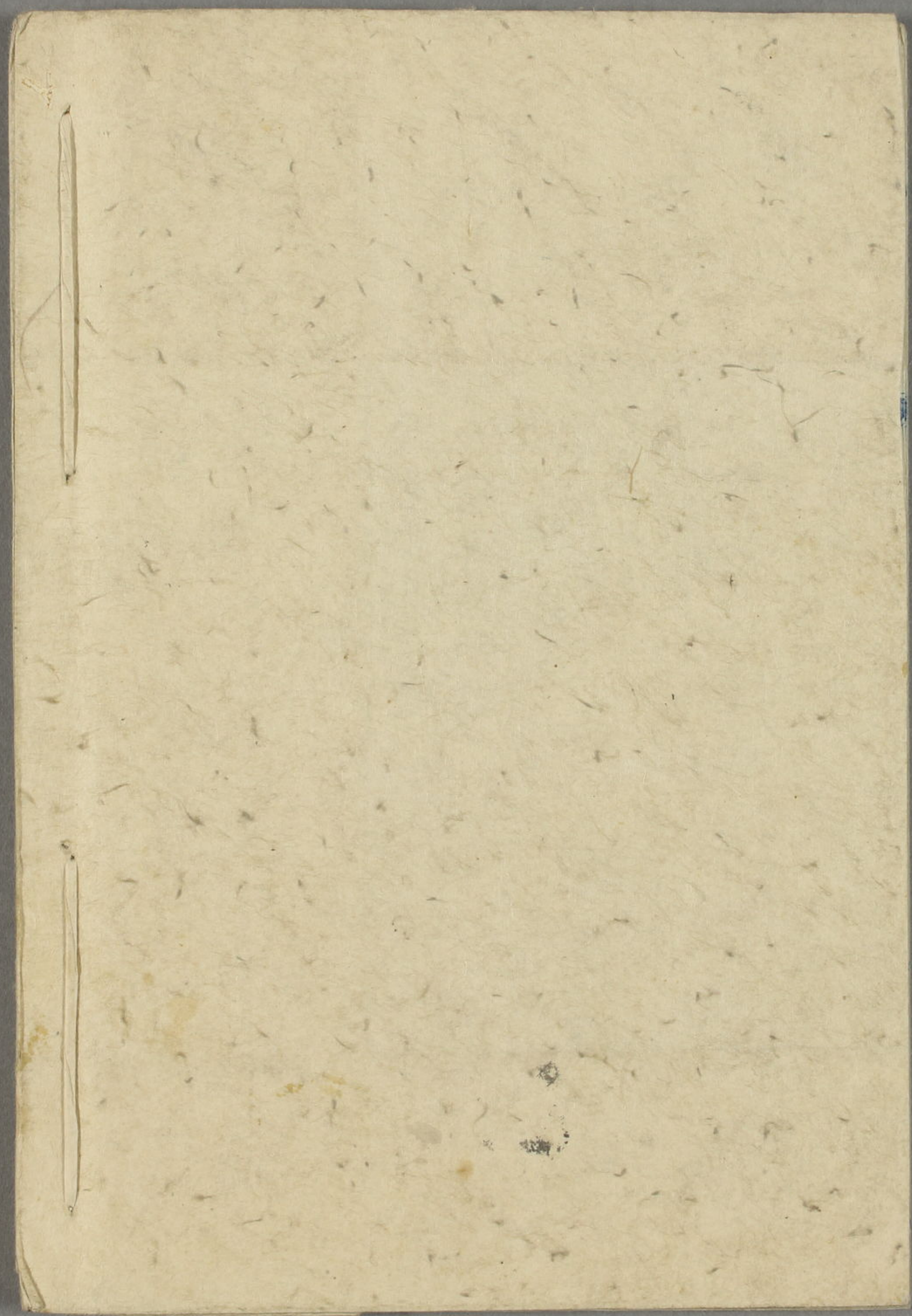
○ 輸出入會議

亥

○ 議政分權論

亥

○ 島津板垣免官



第百五十一

種之武部

右正 = 落手也

明治 辛巳月 日

高島誠三

福海社

山本老事

電信局

日本橋 電信局