



庚午年

庚午年日誌

法者期  
到者著

③

早稲田大学図書館  
文書 27  
A 31  
1





明治三庚午一日誌

正月朔日晴 休

板垣の墨江舟遊を促す他日三内港を巡行す然  
區敷来の毛刺 出漁 墨江舟遊 舟遊  
大に少少の船場切の親杜を花車  
夕陽梅定接時 古呼子ハ古松亭 舟  
宅と焼鳥里子 野崎 碇十字山  
捨舟と毛刺 終宿南樓  
陰



今夕改官錄及也日身終臥起病在  
秋十一字寓居歸蜀魏陪送南門  
柳

三日晴為舊暑

八字參朝小諸一閱而後取制云個  
廣澤參議山以歸京台矣朝  
正朝小以美事一高知海國使亦初  
身已矣之氣以高知海國使亦初  
五以也帆家集之因於我且事一

中橋王林

雲井就龍部下也作廣門以取割破  
跡是古據傳名多由之小本秘澤子所  
屬師十古也。以古據傳名多由之小本秘澤子所  
黃公自臨寓古大術瑞場各故每之甲未化  
曾晴書尾

八字參朝

少川少美事不書狀之也別情之表可  
一則少諸由之海公用之師州不富之康  
紀明







今日天氣靜晴。墨江舟遊多。  
薄莫涼居

六日陰初大雨

十字於案末十二字先利末二樓上

淡活。皆止大竹葉亭。歸飯可

吃了。朝逐於一于末令屋案

半如艱雨。將名深以。尊欲隱

七日晴

八字卷朝

中橋下林院

鶴田屋。所家。人。多。不

以。身。紅。同。退。如。長。棟。毫。之。房。其

子。板。告。成。事。法。之。伯

八日回雲

多。多。林。吹。之。行。以。半。河。州。信

數。身。下。少。的。既。天。由。居

甲子榜

當。身。何。太。我。陽。海。身。屋。子。云。其

其。者。之。余。屬。為。脚

九日晴



〇此節三茶公  
 師子息甚吉利  
 ノ都正勤學  
 〇此節三茶公  
 師子息甚吉利  
 ノ都正勤學  
 〇此節三茶公  
 師子息甚吉利  
 ノ都正勤學

二藩印に到極大矣事、西后就確、近來、事状  
 〇此節三茶公  
 師子息甚吉利  
 ノ都正勤學  
 〇此節三茶公  
 師子息甚吉利  
 ノ都正勤學

下、雨、と、晴

朝隊我來、右我、金子十五、ある、一、淋、流、入、  
 〇此節三茶公  
 師子息甚吉利  
 ノ都正勤學

栗林存三、際、之、前、〇此節三茶公  
 師子息甚吉利  
 ノ都正勤學

〇此節三茶公  
 師子息甚吉利  
 ノ都正勤學

〇此節三茶公  
 師子息甚吉利  
 ノ都正勤學

〇此節三茶公  
 師子息甚吉利  
 ノ都正勤學











十四日 神岡

十五日 雨

八字 考

朝六 考

九 考

廣 考

吾 考

考

考

考

晩者 浪平 扱を 利共 六

左 瀧 野 中 印 の 東 小 大 敵 考

志 中 大 轉 考

津 考

考

考

考

考

中橋 下 林 堂

書 古 月 記

吉 野 山 入 東 羽 越 水 野 森 森 山

考

百 人 捕 之 居 集 考

大 考

考

考

十 二 日 休 考

考



明治二年三月  
名評 一ラニ  
黒田武敏朝野  
在リ

齋藤刑部大輔 矢下 後 任  
黒田 兵部 大 丞 判 振 治 官 任  
以 重 監 時 物 中 監 換 入 之 熟  
死 守 命 守 東 洋 波 瀾 之 氣 運  
熾 可

刀 之 跨 為 換 決 十 三 金 一 相 效 案 可  
要 之 備 可  
想 向 有 志 東 洋 者 希 古 物 事  
芳 里 之 昔 南 花 之 龍 之 勢 如 也

中橋 王 林 堂

花 以 不 矣 花 似 美人 人 以 花  
昨 古 於 振 意 情 情 案 禮 之 上 野  
戰 筆 之 之 年 一 之 守 之 守 之 守  
花 火 之 盛 可

十 七 日 時 多 事 矣 可 也  
ハ 字 多 所 為 途 途 物 物 之 老 七 吃 振  
互 所 所 之 守 一 守 守 守 守 守  
大 海 廣 矣 可 也 守 守 守 守  
守 守 守 守 守 守 守 守 守 守



濟南府府城の別島り障しおは人のいふこと  
しうの事古来

十六日雨

梅雨と氣味。関口の北州を去るに  
来ハ字美朝正新好属印の乞  
赤の赤少事申の所紅象文相馬  
偶此東船十二字陽屋の法思之  
お長老の古木東  
十九日晴

中橋王林堂

早居忍びて去るハ字美朝

吉華族軒教元洞赤の三十五  
節と云ふ事なる大略

一十七系少七方中五軒 吉族

一十六系少五方三軒 系族

一十五系少四方二軒

但属中府縣七系

各隊ハ三系三系一系ハ隊紀







宗師子東の理人子何とて我知の長は也  
宗師子東の理人子何とて我知の長は也  
宗師子東の理人子何とて我知の長は也  
宗師子東の理人子何とて我知の長は也  
宗師子東の理人子何とて我知の長は也

宗師子東の理人子何とて我知の長は也

宗師子東の理人子何とて我知の長は也  
宗師子東の理人子何とて我知の長は也  
宗師子東の理人子何とて我知の長は也  
宗師子東の理人子何とて我知の長は也  
宗師子東の理人子何とて我知の長は也

宗師子東の理人子何とて我知の長は也

十金つはは

林電と云は浅員等身甚ふくしり馬鹿  
馬鹿の川と云は事と可也と云は及は也  
馬鹿の川と云は事と可也と云は及は也  
馬鹿の川と云は事と可也と云は及は也  
馬鹿の川と云は事と可也と云は及は也



後漢 古 推古 新 曆 川 長  
今 之 古 也 古 之 今 也 利 林 種 之 子  
片 國 謙 意 余 不 敢 效 之 人 亦 耶  
下 之 其 之 淫 者 恆 之 心 也 快 之 斷 了  
其 九 字 之 子 屏 之 里 之 尾 剛 之 尾 龍 物  
之 飲 王 之 所 陳 海 唐 柳 雨 漢 東 不  
北 節  
八 字 美 之 於 知 從 得 之 潤 海 唐 家 著  
之 事 出 之 一 之 之 視 國 也 之 之 情 之 也 河

中 華 三 千 年

七 情 之 高 情  
少 及 天 之 中 之 精 也 秋 之 名 森 之 心  
進 運  
隊 我 乘 法 義 舟  
森 之 紀 之 神 乘 之 之 德 之 名 也  
九 字 情  
木 之 之 在 風 惡  
八 字 美 之 於 知 從 得 之 潤 海 唐 家 著  
之 事 出 之 一 之 之 視 國 也 之 之 情 之 也 河



ノ属子ノ心事ヲ決ク一友妓ナリク事歎  
ナラ字属 金山園関ニナリ古静園  
海の中

廿六日 日雲傳

共ニ下利不快以着陽物来ん  
四字百三ノ樓ニ登ル君ニ海山岸樓長春事  
やお長老主ノ所招待ナク百君ノ属也  
余深別商重防華ノ事後ニ有也  
行ニナリ店ナリ一市下郭ニ有也

み酌る海樓ニ有る

北七台陸

越川ノ水飲養カ体者多ク乃此城  
ノ海風

ノ多ク不ク味亦佳也 余其ノ子  
也字古也振也生ノ向者多クノ  
海ノ物ニ多ク味曲味也 尤佳也  
例ノ 虎ノ大脚  
北ノ古者も



平家参拜山園関口五代ツル毛州茶  
助成存一色物来

今乃大臣大御免参後院院道法  
寺法華寺下問心也見事

出下問心ケ余書

一廿浦らぬて現米院出易不心とラ  
大浦もか高心以上中一ノ下  
ラ小ころケ事

一石高年新心種手事

但入少ぬて場リ以の難後手  
現存ころ法事

一ツ浦廳

知事

大矣事

お過二人

権大矣事

者無其の便道後手ノ事  
ヤ事



其多事

七品立人

推其矣事

九年之運以與性不不屬

以上之掌是職負

大屬

推大屬

小屬

推小屬

史生

以上分課專務者不指西一層

民政會計 軍事 刑法 學校

掛之新記如

於大中小滿之注而存負多之署

至一先之滿之通之與任之

三滿掌

使部

一節高











唐新保

山新好為郎ッ  
山光淨如行  
中おと屋  
廿九日  
山新好為郎ッ  
山光淨如行  
中おと屋  
廿九日

十橋王林堂

十字字梅居口水風義家肉

梅の雨

別刻卷 朝堂内田九一の字牙少

右字牙少以心孫も一月年也

ソをクの少

この梅は大小無と事  
公命方  
海台







其多朝字字其書庫のちあつて  
其多朝一宗清の侍人

其多朝の侍人其多朝の侍人  
其多朝の侍人其多朝の侍人

其多朝の侍人其多朝の侍人

其多朝の侍人其多朝の侍人  
其多朝の侍人其多朝の侍人  
其多朝の侍人其多朝の侍人  
其多朝の侍人其多朝の侍人

十橋王林堂

其多朝

其多朝の侍人其多朝の侍人

其多朝の侍人其多朝の侍人

其多朝の侍人其多朝の侍人

其多朝の侍人其多朝の侍人

其多朝の侍人其多朝の侍人

其多朝

其多朝

其多朝の侍人其多朝の侍人



山行何自為支約

召若頃古非第之大雨之來猶有

皆因溪山何處大之泡生可故為

睡因之宜為限氣多神快死之

可夕片之第一第自不南樓之

醉之之何冷之

六之之雨

黃昏之也何生民相八字海自

中篇王林堂

拋回期出此云之何能飲之

七之梅之氣

公事之形。年利老公矣

本之參議以之片之有

正於好大之保矣溪之有

萬之鄉之林木定之區

灰九字由居山之之

之之

八日











借る第 ありては

吹く 兵部 方 無 敵 威 あり

お 少 許 酒 店 大 新 古 振 四 天 色 舞 臺

の

十三日 晴 暑

時刻 お 仕 事 上 色 あり 訪 修 亦 相 恒 始 ぬ

一 張 筆 店 子 身 長 々 吉 郎 一 子 一

漢 初 ち あり けし 陽 合 名 漢 けし あり けし

下 米 一 池 田 漢 初 あり けし 初 舞 舞 舞

中橋 王 林 堂

く 七 五 六 七 八 九 十 漢 初 あり けし

身 長 々 子 一 漢 初 あり けし

初 舞 舞 舞 舞 舞 舞 舞 舞 舞 舞

十四日 晴 暑

く 七 五 六 七 八 九 十 漢 初 あり けし

身 長 々 子 一 漢 初 あり けし

初 舞 舞 舞 舞 舞 舞 舞 舞 舞 舞

く 七 五 六 七 八 九 十 漢 初 あり けし

身 長 々 子 一 漢 初 あり けし



藩帥の之案の之井計の推大為事而  
吃多手方新の属中哲入海運本街焼中  
少敷の山王の紫油の事あり町、あ創計  
揚占の米揚占焼中、の事画地東の人の海日本  
大都會なり

書房の属の好叙の迎の為規十字古乙日  
より此を成る米庵の屏風に説物成  
十廿の少西

例刻参 朝由途齋五日俾日本物造

近市中之盛飾度の舟風に在る事あり  
親す、晚来雨多能く夏在羽の事あり  
背山王の祭禮の事、天下に杜観の事あり  
と在壇時好更、敬事身月花の事あり、況も  
小雨降の来り神楽の事あり、別、六盛より

十六日雨日晴 休賜)

無聊の形後、外に隨意是に持て代  
思之、何の事も有らざりし事あり  
小鉄の事あり、雨中日、所帯故具に大に



此後遂予向島雨中景幽殆多  
白髮初逢得持陟用甚哀然此來  
人如重橋場上坊孫氏之傍門之  
有來多予何与上流御八方和  
之尔之思之燒身里事一而  
夕留流葉一悔唐也利与切迫  
每團東之其古多東山先生不平  
之和解者古漢沈沈以交心  
而所造而了内舍理猿師所掛  
子

十橋王孫

馬於燈頭區難多才一  
追之火事之法清水亦燒矣  
此名都乃古内者之身天機  
何事  
归余流汗如珠

十七日

別刻卷朝黑田用板次官  
面命出北海  
太カレシヨリヨシカ  
乃金也利之  
多利之記也  
成黄終沃陶休















昨日事廷議為以每為所為了  
林古共失者

矣之朝日之其者此體心身故休  
息之府也所以其行于身中事惟  
其日而名也。故也。故也。故也。  
定其來子之來

北之古也 德  
昨日古虎也中一日也其下之例  
其也氣也也也也也也也也也也

中橋下林堂

虎也也 一 其也也也也也也也

北七古矣其者九十二百吉

虎之也也也也也也也也也也也也

協內元孫。其也也也也也也也也

握河何也也也也也也也也也也也

其也也也

九也。矣其九十二百吉也也也

則刻參朝也也也也也也也也也也

其也也也也也也也也也也也也也



少幼起のうちおとすと居しるも  
北九の風

起以多叶 晩景内屋ハ出ル  
深居る体 子之多叶 板屋  
少中

七月朔日午前 茶午 故涼 露

牛利と并漢 西乃し 後門にり 大能  
と持し 二所 及び 片園 備吉山  
田高 扇之 骨部 女 互之 向 是 中 也 一 梅

中橋 玉林堂

麻草 載 舟 細島 之 漢人 之 傳 小 舟  
針 鮮 好 尾 之 舟 降 之 蓋 也 舟 脚  
川 長 之 言 之 舟 舟 舟 舟 舟 舟  
舟 尾 八 梅 海 之 受 原 川 也 舟 舟 舟  
舟 舟 舟 舟 舟 舟 舟 舟 舟 舟 舟

舟 舟 舟 舟 舟 舟 舟 舟 舟 舟  
例 刻 奏 朝 舟 舟 舟 舟 舟 舟 舟  
舟 舟 舟 舟 舟 舟 舟 舟 舟 舟











福割分簡兼前陣「尋唯此際修長は  
ある旨是本局より物よりあり云々  
齊藤口傳より五段、事  
為舎伊信台より其持より一尋死七〇二  
一尋死

今日「伊信」のあし「たて」の地より  
濱に蒸氣海に遠く私に抗し「たて」の地  
中「たて」の地「たて」の地「たて」の地  
果然「たて」の地「たて」の地「たて」の地

中編 王林堂

「たて」の地「たて」の地「たて」の地  
「たて」の地「たて」の地「たて」の地  
「たて」の地「たて」の地「たて」の地  
「たて」の地「たて」の地「たて」の地

「たて」の地

相馬鞠負「たて」の地「たて」の地  
「たて」の地「たて」の地「たて」の地  
「たて」の地「たて」の地「たて」の地  
「たて」の地「たて」の地「たて」の地



公中人あつて新敷屋敷の日記の稿  
数回何れに掃<sup>す</sup>然<sup>ぜん</sup>得<sup>た</sup>黄<sup>わう</sup>昏<sup>こん</sup>  
毎<sup>まい</sup>年<sup>ねん</sup>凡<sup>ぼん</sup>原<sup>げん</sup>沙<sup>さ</sup>骨<sup>こつ</sup>白<sup>はく</sup>魚<sup>ぎょ</sup>入<sup>い</sup>祈<sup>いの</sup>共<sup>ども</sup>  
有<sup>あ</sup>願<sup>ねが</sup>ふ由<sup>よし</sup>とて大<sup>だい</sup>に<sup>に</sup>其<sup>その</sup>事<sup>こと</sup>  
爲<sup>な</sup>す意<sup>い</sup>を<sup>を</sup>一<sup>いつ</sup>すの<sup>の</sup>也<sup>なり</sup>

七日 雨

握川<sup>にぎがわ</sup>の屋<sup>や</sup>十<sup>じゅう</sup>ある<sup>あり</sup>供<sup>くわ</sup>の<sup>の</sup>理<sup>り</sup>勢<sup>せい</sup>の<sup>の</sup>法<sup>はふ</sup>を<sup>を</sup>修<sup>しゆ</sup>す  
沙<sup>さ</sup>衣<sup>い</sup>を<sup>を</sup>多<sup>た</sup>く<sup>く</sup>も<sup>も</sup>す

午後<sup>ごご</sup>加<sup>か</sup>馬<sup>ま</sup>と<sup>と</sup>命<sup>めい</sup>下<sup>げ</sup>し<sup>し</sup>と<sup>と</sup>七<sup>しち</sup>夕<sup>しゆ</sup>十<sup>じゅう</sup>後<sup>ご</sup>に

中橋 玉掛堂

と道<sup>みち</sup>一<sup>いつ</sup>途<sup>と</sup>有<sup>あ</sup>り<sup>り</sup>伊<sup>い</sup>佐<sup>さ</sup>律<sup>りつ</sup>の<sup>の</sup>納<sup>なつ</sup>度<sup>た</sup>共<sup>ども</sup>の<sup>の</sup>也<sup>なり</sup>  
又<sup>また</sup>て<sup>て</sup>性<sup>せい</sup>的<sup>てき</sup>の<sup>の</sup>晚<sup>ばん</sup>来<sup>き</sup>句<sup>く</sup>梅<sup>ばい</sup>枝<sup>え</sup>一<sup>いつ</sup>睡<sup>すい</sup>不<sup>ふ</sup>可<sup>か</sup>也<sup>なり</sup>

八日 晴

早起<sup>せうし</sup>無<sup>な</sup>聊<sup>りょう</sup>午<sup>ご</sup>後<sup>ご</sup>梅<sup>ばい</sup>花<sup>か</sup>雨<sup>う</sup>亦<sup>また</sup>来<sup>き</sup>雪<sup>ゆき</sup>降<sup>ふ</sup>り  
水<sup>みづ</sup>理<sup>り</sup>格<sup>かく</sup>八<sup>はち</sup>年<sup>ねん</sup>占<sup>せん</sup>鯉<sup>り</sup>肉<sup>にく</sup>亦<sup>また</sup>子<sup>こ</sup>り<sup>り</sup>湯<sup>ゆ</sup>助<sup>すけ</sup>の<sup>の</sup>也<sup>なり</sup>  
少<sup>すこ</sup>く<sup>く</sup>陰<sup>いん</sup>保<sup>ほ</sup>を<sup>を</sup>以<sup>もつ</sup>て<sup>て</sup>す

松<sup>しょう</sup>田<sup>でん</sup>屋<sup>や</sup>に<sup>に</sup>同<sup>どう</sup>じ<sup>じ</sup>の<sup>の</sup>事<sup>こと</sup>を<sup>を</sup>す<sup>す</sup>年<sup>ねん</sup>々<sup>々</sup>と<sup>と</sup>飲<sup>の</sup>む  
草<sup>くさ</sup>刈<sup>かり</sup>道<sup>みち</sup>隔<sup>かく</sup>東<sup>とう</sup>法<sup>はふ</sup>院<sup>いん</sup>の<sup>の</sup>事<sup>こと</sup>を<sup>を</sup>す<sup>す</sup>年<sup>ねん</sup>々<sup>々</sup>と<sup>と</sup>飲<sup>の</sup>む  
成<sup>なり</sup>け<sup>け</sup>上<sup>う</sup>の<sup>の</sup>事<sup>こと</sup>を<sup>を</sup>す<sup>す</sup>年<sup>ねん</sup>々<sup>々</sup>と<sup>と</sup>飲<sup>の</sup>む











古偈云 西嶽 且云 森七一字 東嶽 十三字  
在利 漸東 并云 然月 隨月 隨月 雲子 七  
只云 王子 七字 云云 古偈 傳云 多矣  
良句 夕陽 之句 云云 森七 位之 別死  
云云 聲子 對的 云云 森七 一時 成云  
誤云 萬世 之 女子 云云 森七 一時 成云  
不云 新刻 卷

當坐生雲 遠行 云云 疑 禪 云云 火 隱  
迷 松 云 賤 轉 覺 老 未 近 野 舟 云 云

耳 經 履

後 無 了 尔

後 下 空 淡 多 後 國 時 機 性 似 越 聲  
聲 之 聲 覺 誰 知 力 云 云 未 矣 就 路

カ 有 接 西 嶽 未 的 夕 陽 夕 雲 一 係  
レ 傍 夕 云 云 云 空 堂 早 後 持 佛 之 別 死  
レ 信 然 云 云 計 日 中 夕 陽 延 云 云 云  
石 脚 云 云 聲 之 聲 誰 知 力 云 云 未 矣 就 路











廿九日 晴 暑 十九日  
 二十日 晴 暑 十九日  
 廿一日 晴 暑 十九日  
 廿二日 晴 暑 十九日  
 廿三日 晴 暑 十九日  
 廿四日 晴 暑 十九日  
 廿五日 晴 暑 十九日  
 廿六日 晴 暑 十九日  
 廿七日 晴 暑 十九日  
 廿八日 晴 暑 十九日  
 廿九日 晴 暑 十九日

十編 下 終

七月 借財 拾 拂

十七日 借財 拾 拂  
 十九日 借財 拾 拂  
 二十日 借財 拾 拂  
 廿一日 借財 拾 拂  
 廿二日 借財 拾 拂  
 廿三日 借財 拾 拂  
 廿四日 借財 拾 拂  
 廿五日 借財 拾 拂  
 廿六日 借財 拾 拂  
 廿七日 借財 拾 拂  
 廿八日 借財 拾 拂  
 廿九日 借財 拾 拂

七月 借財 拾 拂



二十支

竹

竹

竹

竹

三十支

二十支

竹

竹

竹

竹

竹

竹

竹

竹

竹

竹

百七十五支 竹

竹

竹

竹

竹

竹

竹

竹

竹

竹

竹

竹

竹

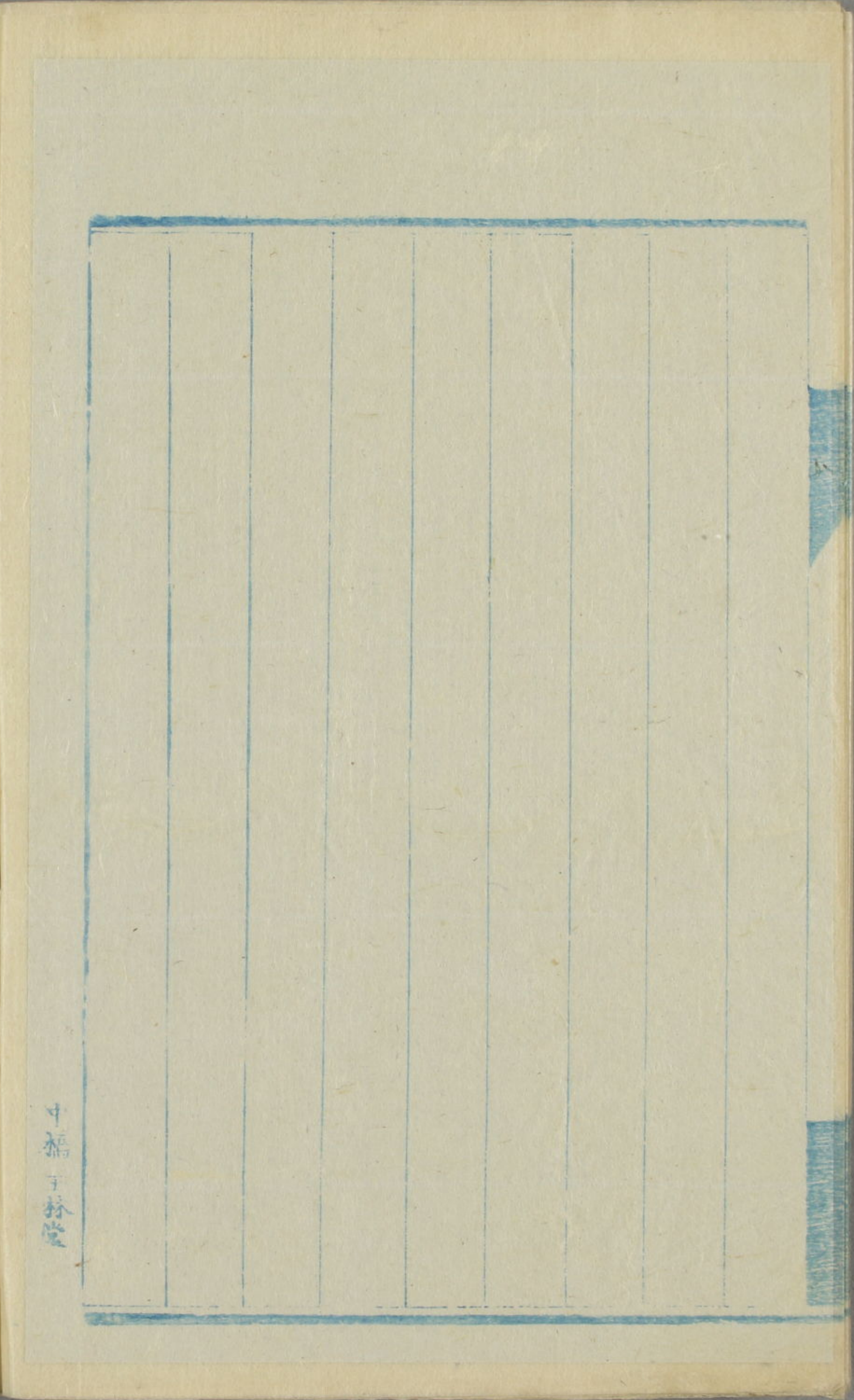
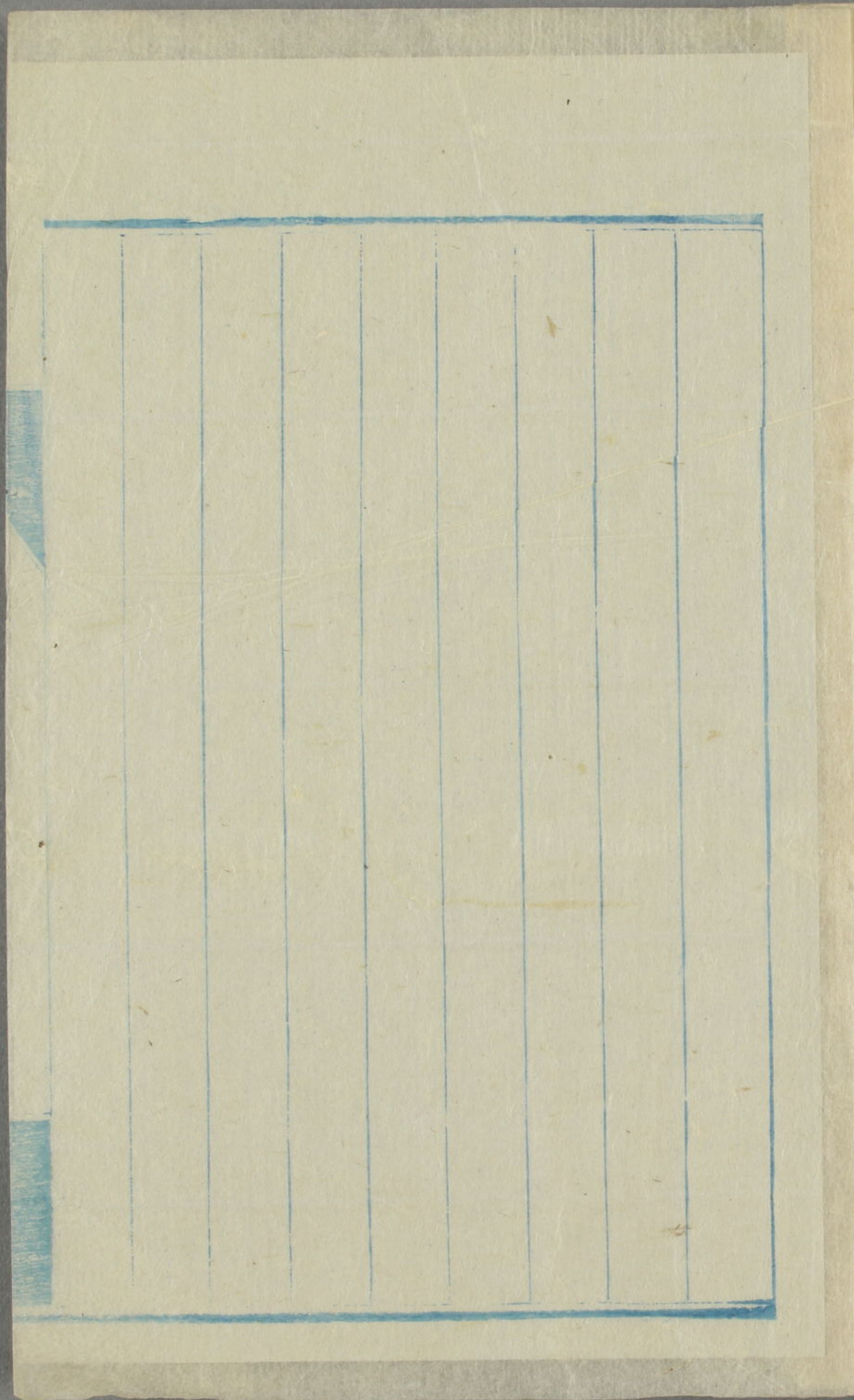
竹

竹

竹

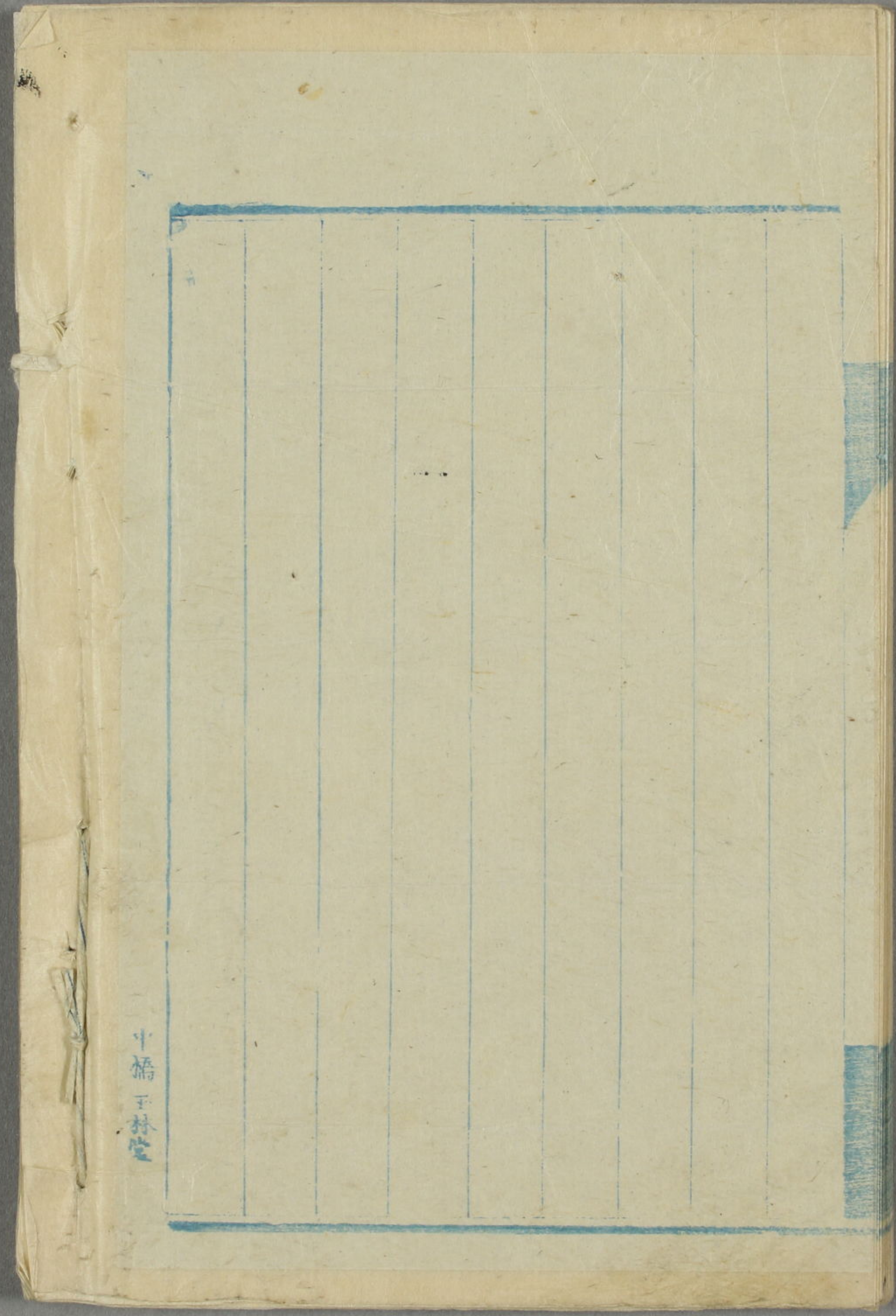
竹





中編下終





中橋王林堂