



戊辰日記

拾載之卷

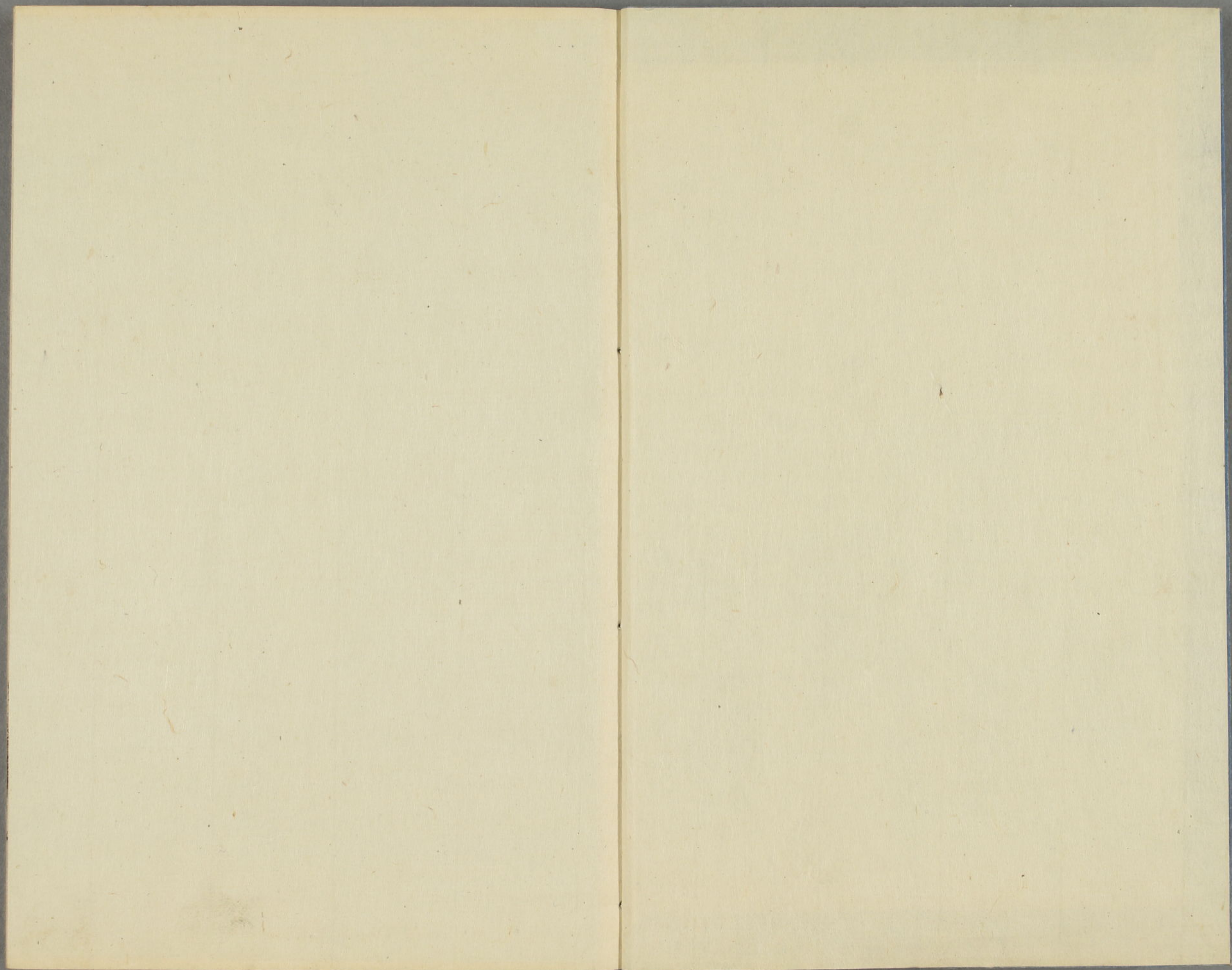
早稲田大学図書館

文書 27

A 18

12





戊辰日記

自十二月七日至  
同月廿九日

十二冊

戊辰日記 東京

十二月七日在芝山内安養院

七日 天裁殿御出

八日 還幸

十日 毛利恭助者謀密詰

老公御進御意

十一日 秋月家御使者 岩村忠告色部有謀

十二日 土州内使者

十七日 老公出歸國

十七日 移淨雲院

十八日 本宿冬政同行土州御

十九日 前同斷

二十日 秋月御所行山内行

二十一日 在內藩殿野戶白面入未

二十二日 首謀人色部長門御面

十二月七日曇

○御末家上杉駿河守様御用、義々急御参内有之候處奥羽越諸藩

天裁被仰出誠々以テ恐懼至極、候事還幸前、天裁無之由沙汰アリシニ遂、土州中納言殿ノ説、如シ

○御末家御用人草間庄藏御城ヨリ、今御處置濟相成由ニテ直々會談所御詰、間及養院ハ、出

勤ノ處無間私共モ早速淨雲院ヨリ候様申来  
来リ候参、候先<sup>同</sup>先生相揃<sup>後上</sup>政府ニテ右、御處置ノ  
御書日御内、拜見被仰付候事

○暮方ヨリ天裁、御模様心得度土州藩ヨリ候處皆  
不在宅ヨリ今朝書面<sup>遣</sup>候今夕、若倉公参リ候  
由ニ會話難相成云<sup>申</sup>来下村モ自断仍テ前野源  
ニ助、参リ面會致シ相尋候得共一切不相分無攝  
歸リ候事

○庄内酒井家伏木信次郎今以御達無之由ニテ黙念致  
シ来<sup>ル</sup>長岡三生モ来<sup>ル</sup>酒差<sup>シ</sup>出<sup>シ</sup>無間各自相敬

駿河守被御用之義仍御參内ノ處  
天裁被作必无之通

上杉齊憲

松平容保征討之旨至重  
勅命有之候却容保黨與之伊達慶邦兵奥羽諸  
賊私盟魁首之為大兵之出之屢  
王師抗衛天下騷亂釀成元逆悖亂逞之候  
條此度可被處嚴刑之處今般諸賊先之悔悟自  
上督府軍門之出之謝罪哀許及之命奉之賊徒勤  
絶ノ為之出兵盡力實効之表之候段其情實被

聞召出格至仁ノ思召ヲ以テ其方儀ハ隱居被作  
付領地内四萬石被 召上嫡子茂憲之家督相續  
被仰付候事

但叛逆者謀ノ家来早ニ取調可申出事

十二月

行政官

御朱印

上杉駿河守

別紙之通被仰出候間此段相達候事

十二月

行政官

御末家上杉殿行政官ヨリ

上杉駿河守

其方儀今度

御誓約相濟御暇賜り候条歸邑ノ上、御誓文、御趣意厚奉體認家政向改正者勿論東北既平定、至<sub>レ</sub>雖<sub>レ</sub>前途

皇國御維持ノ義深、御苦慮被遊候、此度藩屏職、重<sub>シ</sub>緩急御用相立候様 御沙汰候事

十二月

行政官

○先達<sub>テ</sub>會津<sub>ニ</sub>被<sub>リ</sub>召出候面

梶原平馬

萱野權平

内藤助衛左門

手代木直衛

秋月悌次郎

山川大藏

倉澤兵衛

井深宅右衛門

丸山主水

湯川藤吾

飯田左門

馬場瑞圓

右之内三人肥前藩に引渡、相成

右等人人、會<sub>テ</sub>諸巨魁<sub>ト</sub>相見、此度<sub>ニ</sub>嚴刑可<sub>レ</sub>被<sub>ル</sub>處評判<sub>ナリ</sub>

八日晴

○奥羽天裁儀探索致度他行及候事

○朝七字頃還幸 御出輦相成候事供奉官

武至御省略ヨシ岩倉殿御供奉但シ四五日御滞留

大久保市藏同断三條公御滞府并 木戸準一郎

○土州藩<sup>沼橋</sup>外ヲ訪ノ毛利下村西人トモ不在宅ナリ吳服

橋外ヲ肥後藩堀田慎之允ヲ尋候處是亦不在同

以參リ澤村修藏ヲ訪ノ不在肥後藩モ箱館出兵

命ヲ蒙リ急評判ヲ虚實不相分後衛ハ被命藩

候ハ明日江戸参見ノ模様ナリ

○<sup>赤坂</sup>紀州帥ハ参リ関口良輔ヲ訪不在妹婿吉田駒次郎

居合ニ談話此節刑法官鞠獄御雇勤居トコロ一統ノ

暖合ヒス仍テ引以龍侯<sup>右</sup>奥羽ノ事件等ノ務ヲ嚴

刻申ヒ始テ一統ノ意合シ自然寛大等ノ儀ヲ申候

ハ直々ノ嫌疑有之實ニ慨歎ニ堪ヘズ伊達家重臣共

會藩首謀共今以テ糾問無之是等ハ舊幕時代ニ

其藩主ノ裁許相濟<sup>時</sup>直々<sup>ノ</sup>歸國致サセ可然如何モ

嚴刻ノ處置ナリ云々刑法官役員尤<sup>如シ</sup>

知事 備前侍從 判官事 阿州中島<sup>錫胤</sup>位 試神

尾州松本省庵 権判事 青木存宮 鞠獄判司事 阿

州大楯建 同舊幕臣 中村晋平



○未春御臨幸期ニテ旧本丸ノ宮殿御新造相成  
 リ北神田川通りノ境トシ南ニ新橋川筋ノ御廓内ト唱  
 ○勝安房去月廿六日夜渡足往復十日限ニ駿河ヨリ五  
 日ノ歸リ紀州卸ヨリ移候ニ仍テ相尋子面會イタシ  
 此度寛仁ノ天裁ヲ蒙リ候既吹意聽ニ及フ  
 此度徳川家家臣ノ新キ杖持米ヲ手宛イタシ先等差  
 四人杖持 三千石以上ノ旗下  
 三人杖持 二千石以上  
 二人杖持 千石以上  
 一人杖持 千石以下

當家

総人数壹萬三千人

但右杖持ヲ相與、農高勝手次第ノ營ニ活計ヲ立可  
 申者相諭

官職、就キ候ハ九ノ役料ナリ

- 金八百兩 米二十人杖持 家老
- 金七百兩 米十五人杖持 中老
- 金五百兩 米十人杖持 幹事以下支、有差等

○勝房州徳川家公議人、示レタル書付

小臣愚考スル、本邦ノ大變遷鎌倉氏王室ノ衰弊  
 ヲ愁イ萬衆ノ力役ヲ救ヒシトシテ幕府ヲ開キシヨリ武門

此古轍沿其卓識、ナモ亦我家、興起、ラ先キ、シ時勢、ニ乘テ、テ以テ其志、ヲ逞、ルモ、ノ北條氏、足利氏、アリ、  
後大亂、當テ織田氏、豊臣氏、ノ於テ、カ如シ我カ、  
君祖更、テ天下、ノ亂事、ヲ鎮壓シ、  
王家、ヲ尊奉シテ終、ル泰平、ニ百年、ニ及ヒ、シ先キ、ノ五、  
氏、ニ比シ、ハ其卓識、ヲ遠圖、ヲ逞、ルモ、ノ五氏、ニ較ス、ヘキ、ニ非ス、故、  
其興、ニ誠實、ヲ體、シ自、ガ別途、ヲ以テ、シ其衰、フル、當、  
テモ、此意、區體、認シ、敢テ、五氏、ノ亡滅、ニ跡、ヲ如、ク、ナラ、ズ、ベシ、況、  
シ、今海外、ニ文明、ノ邦、此土、ニ往來、シテ、大勢、千古、ニ無キ、所、  
中古、ノ英傑、其區劃、ヲ注目、ス、所、總、邦内、一家、ノ興廢、

ニ、關ス、ル如キ、ノ事、トシ、シ、邦内、ノ是非、ヲ得、ル、長、ク、事、ノ者、古、  
昔、印度、ノ舊轍、アリ、近、ク、支那、ノ衰弊、アリ、同、属、小、是、非、  
ヲ、事、ノ者、皇、國、今、日、ノ大勢、ヲ、不、知、リ、又、鎖、國、ノ陋習、  
ヲ、不、道、リ、目、前、ニ、迷、ッ、テ、知、家、ニ、疵、付、ク、我、輩、ノ、決、テ、  
取、ル、所、世、人、解、ス、友、、、解、ス、ハ、彼、疑、フ、アリ、其、始、終、  
ヲ、洞、觀、ス、一、端、ヲ、窺、フ、テ、半、信、半、疑、各、私、心、ヲ、使、シ、  
テ、偏、見、誤、解、ス、嗚、呼、死、シ、テ、止、ミ、ト、ス、亦、何、リ、用、捨、行、藏、  
闕、セ、哉、知、已、、、難、得、ハ、豈、今、日、而、已、、、ア、ラ、ン、ヤ、上、下、千、  
年、皆、然、リ、此、間、毫、末、モ、疑、ヒ、ラ、ズ、九、ノ、山、宗、論、高、  
議、シ、テ、實、際、ニ、不、能、ハ、ル、者、ハ、書、生、ノ、空、言、ニ、テ、其、實、

ハ真知<sup>ハラス</sup>事跡<sup>アツテ</sup>論<sup>ルベシ</sup>我陳腐ノ説ノ如キハ  
世人是ヲ笑フヲ株<sup>ラス</sup>然レ其跡<sup>ル</sup>如シ萬衆ノ猜忌  
疑念ヲ恐レテ此大是ヲ取捨セシト其事達<sup>ル</sup>時未  
ガ熟<sup>セザル</sup>諸君若シ能ク爰<sup>ニ</sup>見<sup>ル</sup>ラハ皇國興起  
ノ基初<sup>ニ</sup>テ進歩ヲ見<sup>ン</sup>歟如何 海舟草

○勝<sup>リ</sup>辭<sup>シ</sup>前島來助<sup>ヲ</sup>訪<sup>フ</sup>関口モ参<sup>リ</sup>居<sup>リ</sup>酒飯<sup>ヲ</sup>馳  
走<sup>シ</sup>相成<sup>リ</sup>夜<sup>ニ</sup>入<sup>リ</sup>歸<sup>ル</sup>

○片山先生仙臺生<sup>リ</sup>尋<sup>ニ</sup>候處富田敬五郎太田盛  
實<sup>ニ</sup>出府致<sup>ス</sup>候由

○今朝薰成寮<sup>ニ</sup>参<sup>リ</sup>南部ノ御處置<sup>ヲ</sup>聞<sup>キ</sup>候處夜<sup>ニ</sup>入<sup>リ</sup>

圓海<sup>ヲ</sup>兩度迎<sup>テ</sup>來<sup>リ</sup>候<sup>ニ</sup>付参<sup>リ</sup>候處中川役所  
参<sup>リ</sup>居<sup>リ</sup>相<sup>吐</sup>ス奥羽天裁<sup>ニ</sup>付キ定<sup>メ</sup>テ沸騰可致唯此際  
騷<sup>ル</sup>様<sup>ニ</sup>鎮撫<sup>ノ</sup>手配專要<sup>ナリ</sup>右<sup>ハ</sup>會津<sup>ハ</sup>必<sup>ズ</sup>動搖<sup>ス</sup>  
シ何所迄モ此<sup>ハ</sup>會人<sup>ヲ</sup>説<sup>得</sup>可致<sup>ハ</sup>大切<sup>ナリ</sup>去<sup>ル</sup>七日ノ  
夜東北<sup>ノ</sup>方<sup>ニ</sup>當<sup>リ</sup>兵亂<sup>ノ</sup>氣分明相<sup>立</sup>テ<sup>テ</sup>圓海  
和尚<sup>ノ</sup>嘯

九日晴

○養道僧來<sup>ル</sup>奥羽動靜<sup>ノ</sup>義<sup>ニ</sup>付種<sup>々</sup>談話  
○夜<sup>ニ</sup>入<sup>リ</sup>土藩<sup>ニ</sup>参<sup>リ</sup>右<sup>ハ</sup>毛利下村兩人近<sup>ニ</sup>歸<sup>リ</sup>因<sup>ニ</sup>付キ  
只今<sup>ニ</sup>テ多少世話<sup>ニ</sup>相成<sup>候</sup>謝禮<sup>ノ</sup>為<sup>メ</sup>参<sup>リ</sup>候

不在宅。歸途入浴。今夕モ東方ニ當リ白氣ヲ見ル  
箱館兵亂ノ訛  
○今夜岩村虎雄參ル約束有之御誥ノ間會談所  
相諾候處不來

十日晴

○土州藩ニ參リ毛利面會既ニ謝儀ヲ述ヘ左ニ品ヲ  
縹糸織 一疋 毛利恭助  
金子 千疋  
帶地 二筋  
金子 五疋 下村銈太郎

西人贈ル毛利今日出帆處土州蒸氣船天朝ヲ御

借上ニ相成候旨別天朝ヨリ御借ニ渡相成ル為ニ少シ  
手間取ル

○毛利密話昨朝庄内家光股野謙一郎毛利來リ申  
候今般朝裁寡君統ニ十六歲國事ハテモ一切  
不心得我共不量見ヨリ大事ヲ起シ候處終ニ寡君  
於東京謹慎相成候儀其儘不忍見亦今般庄内  
城地破召上候儀別邊僻土地人民固結致シ  
離去不忍縱令封地ハ大削セラレ候モ地方ハ離  
レ難シ且又叛逆主謀ノ儀今日相成リ誰ヲ指テ主  
謀ト申ス者一人ナシ皆一同平頭謀議及候事

首謀ノ注意

ナリ此等ノ情實ニ爲中納言殿<sup>官</sup>申上候様申聞  
テ七利ヨリ委細中納言申上<sup>先ヨリ</sup>七利申上  
候<sup>貴藩</sup>於テモ同様ノ義ナラシ<sup>今般</sup>逆叛主謀ノ  
調ハ大ニ不服ナリ全體天朝<sup>於テ</sup>方等主謀ノ人オ  
ウ御抹用相成候テコリ御國用相成可申善惡  
ナモ無評ノ者更ニ無益然ラ<sup>奥羽</sup>連衡ノ統取  
ヲ致シ候者<sup>今日</sup>維新ノ初<sup>直子</sup>天朝ノ御用材  
被成度此段<sup>朝廷</sup>英断<sup>可右</sup>之誠<sup>慷慨</sup>不  
堪義<sup>申シ</sup>候<sup>付キ</sup>更ニ言辭ヲ改<sup>然ラ</sup>米澤藩  
ノ處<sup>如何</sup>取量<sup>可然</sup>哉公然<sup>樊藩</sup>於<sup>主謀</sup>

者無之段<sup>朝廷</sup>御断<sup>相及</sup>可然哉其節天  
朝ヨリ御身<sup>相成</sup>候節<sup>辨白</sup>致候方<sup>如何</sup>然<sup>一旦</sup>  
被仰出候<sup>朝廷</sup>於<sup>テモ</sup>下<sup>ヨリ</sup>申立候<sup>御勤</sup>次<sup>ニ</sup>  
ニ御威光<sup>不相</sup>立<sup>ヨリ</sup>テ却<sup>テ</sup>被拒<sup>候様</sup>立<sup>到</sup>候<sup>ニ</sup>  
不都合<sup>自</sup>極密<sup>陰</sup>々<sup>ヨリ</sup>周旋<sup>寛仁</sup>御沙汰<sup>相成</sup>  
候様<sup>專</sup>存<sup>候</sup>此邊<sup>一</sup>藩<sup>盛衰</sup>ニ係  
事柄<sup>故</sup>幾重<sup>ニ</sup>勘考<sup>致</sup>吳<sup>候様</sup>七利<sup>誠心</sup>  
相願<sup>候處</sup>毛利<sup>モ</sup>内<sup>得</sup>致<sup>吳</sup>候事  
○七利<sup>難</sup>十<sup>本</sup>贈<sup>兵</sup>士<sup>代</sup>必<sup>産</sup>ナリ  
○七利<sup>咄</sup>公議<sup>人</sup>中<sup>可</sup>談<sup>者</sup>雲州<sup>藩</sup>雨森<sup>謙</sup>三郎

長州井原出陣 紀州伊達之節 著僅二而三人ナリ

○土方大一郎ハ交リ度周旋致吳様毛利ニ托ス

○中村與一兵衛後改親 今年五月大坂分袂以來久

振ニ面會相詰土州藩挺拔ノ人物ナリ

○下村銚太郎ハ参リ 毛利同断謝辞ヲ述ヘ謝罪以

來敗レノ國情御汲察御盡力被成下侯責徳以

テ今般特別 朝裁ヲ蒙候既申陳候處

下村谷

今般奥羽列藩中ニ抽ニシテ斯クマテ 御寛仁

天裁ヲ被蒙ル義此迄貴君何程カ御骨折

義察ニ入候少ク、御割封ハ不足憂他日御實効次

第御頂戴相成ルモノ、侯但天下ノ大勢ヲ知リ

天下ニ大機會、後レガ様致シ候ニハ是非

多人數ヲ天下ニ出シ耳目ヲ洞開致シ候義ハ

專要ナリ我今般土州ニ歸國、義モ上國ノ形

勢ヲ真ニ國表ニ大徹致及ヨリニテ 歸向スルニ此邊

ハ奮發シテ御忠告及フナリ云々

○歸舍御存陳ハ罷リ出安田中庶子ニ右ノ義委曲申述

候處直右あり 屋形様御前ニ被申上猶中庶

子傳達ヲ以テ直様 御前ニ被召出御態、御意

被成下左

當者以來西度上京盡力就中與羽別藩  
上奏節海陸潛行遂下達儀  
無比類忠義感喜至其候殊今般為  
朝裁自方上京就奧羽越諸藩代  
哀許歎願建言書進達事不遺  
心方精勵較俟條前後奔走奇特至猶  
此末頼入  
御懇御詞被成下身餘難者仕合申上  
中庶子御座間御敷居際追進候様申上

相進土州藩參候條件委由申上候處種御  
尋問有當今形勢逐一之申上候事

御次間於御勞御酒者被成下

小森次郎右衛門京都表去月廿七日發足今日到着

片山先生御城被參岩村虎雄出會被教候

福澤諭吉慶應義塾記等入歸印

十日晴

今日藥研坂松平丸兵衛殿御父子被為入御  
住居御子使屋形様密雲寮被為成御面會

首謀  
土方元祖

相成侯事 ○岩村虎雄入来重役衆於安養院會話  
○晚方入浴理髮神明前和泉屋<sub>ヲ</sub>奥羽<sub>ニ</sub>處置<sub>ス</sub>  
日誌一冊東京日誌<sub>ニ</sub>記載<sub>ス</sub>俟<sub>テ</sub>付<sub>ル</sub>購<sub>ル</sub>永<sub>ク</sub>  
○夜中毛利恭助<sub>ヲ</sub>訪<sub>ル</sub>然<sub>レ</sub>處<sub>ニ</sub>明日出帆<sub>シ</sub>相成<sub>ノ</sub>下村<sub>ノ</sub>銚<sub>ノ</sub>太  
郎同断<sub>ル</sub>右<sub>ノ</sub>方<sub>ノ</sub>土藩<sub>ノ</sub>官<sub>ノ</sub>掌<sub>ノ</sub>藤<sub>ノ</sub>本<sub>ノ</sub>駿<sub>ノ</sub>馬<sub>ノ</sub>同<sub>ノ</sub>伴<sub>ノ</sub>本<sub>ノ</sub>町<sub>ノ</sub>一  
丁<sub>ノ</sub>目<sub>ノ</sub>翁<sub>ノ</sub>庵<sub>ニ</sub>送<sub>リ</sub>別<sub>レ</sub>參<sub>リ</sub>名<sub>ノ</sub>由<sub>ヲ</sub>跡<sub>ヲ</sub>參<sub>ル</sub>ベ<sub>シ</sub>申<sub>シ</sub>置<sub>キ</sub>先  
ヨ<sub>シ</sub>直<sub>ニ</sub>様<sub>ノ</sub>翁<sub>ノ</sub>庵<sub>ニ</sub>參<sub>リ</sub>溪<sub>ノ</sub>處<sub>ニ</sub>酒<sub>ヲ</sub>酣<sub>シ</sub>リ<sub>テ</sub>七<sub>ノ</sub>利<sub>ノ</sub>咄<sub>ニ</sub>叛<sub>テ</sub>逆<sub>テ</sub>首<sub>ノ</sub>謀<sub>ル</sub>  
ノ<sub>云</sub>ニ<sub>テ</sub>土<sub>ノ</sub>方<sub>ノ</sub>大<sub>ノ</sub>一<sub>ノ</sub>郎<sub>ノ</sub>モ<sub>レ</sub>左<sub>ノ</sub>祖<sub>ノ</sub>由<sub>ノ</sub>近<sub>ニ</sub>日<sub>ノ</sub>土<sub>ノ</sub>方<sub>ノ</sub>日<sub>ノ</sub>參<sub>リ</sub>俟<sub>テ</sub>不<sub>レ</sub>苦<sub>ク</sub>俟<sub>テ</sub>  
事<sub>ノ</sub>○今<sub>ノ</sub>度<sub>ニ</sub>毛<sub>ノ</sub>利<sub>ノ</sub>下<sub>ノ</sub>村<sub>ノ</sub>兩<sub>ノ</sub>人<sub>ノ</sub>土<sub>ノ</sub>州<sub>ノ</sub>表<sub>シ</sub>リ<sub>テ</sub>後<sub>ニ</sub>藤<sub>ノ</sub>象<sub>ノ</sub>次<sub>ノ</sub>郎<sub>ノ</sub>  
板<sub>ノ</sub>垣<sub>ノ</sub>退<sub>リ</sub>助<sub>リ</sub>同<sub>ノ</sub>道<sub>ニ</sub>上<sub>リ</sub>京<sub>ニ</sub>事<sub>ノ</sub>右<sub>ノ</sub>極<sub>ノ</sub>機<sub>ノ</sub>密<sub>ニ</sub>ナ<sub>リ</sub>

三更醉歸夜八時地震夢醒  
十二日晴

○屋形様御覽<sub>ニ</sub>上<sub>リ</sub>俟<sub>テ</sub>日記<sub>ヲ</sub>清<sub>ク</sub>書<sub>ス</sub>  
○飛脚御差立家書一封遣<sub>ハ</sub>ク  
○勝房州所贈<sub>ノ</sub>書<sub>ヲ</sub>毛<sub>ノ</sub>利<sub>ノ</sub>恭<sub>ノ</sub>助<sub>ニ</sub>遣<sub>ハ</sub>ス<sub>ニ</sub>并<sub>ニ</sub>書<sub>ハ</sub>具<sub>ク</sub>  
ヲ<sub>添</sub>フ  
○上行人不快<sub>ニ</sub>分<sub>ク</sub>福<sub>ノ</sub>王<sub>ノ</sub>寺<sub>ニ</sub>者<sub>ノ</sub>病<sub>ヲ</sub>登<sub>申</sub>遣<sub>ハ</sub>ス  
○夜吉岡竹<sub>ノ</sub>双<sub>ノ</sub>未<sub>ノ</sub>談  
十三日雨  
○片山提學<sub>ノ</sub>冬<sub>ノ</sub>内<sub>ノ</sub>御<sub>ノ</sub>歸<sub>ノ</sub>國<sub>ニ</sub>御<sub>ノ</sub>伺<sub>ノ</sub>書<sub>ヲ</sub>岩<sub>ノ</sub>村<sub>ノ</sub>面<sub>ノ</sub>會<sub>ス</sub>



上於應接所官掌へ差出

○午前養道僧ヨリ参り候様申来。夫ヨリ面會然  
先達ヲ奥羽藩々手ヲ携リテ御取上。地ヲ藩幸ニ御  
預テ義歎願候方可然。申。此義、奥羽  
諸藩前封ノ面、申立難。申候處已、養道老  
九日京師ニ飛書ヲ以テ今度 朝裁寛典被仰出  
候會藩ハ改易減國ニ嚴科ナリ藩士弗騰如何可  
有之哉今年 先帝ハ三年祭ニ被為在候。明春  
最一層寛典被仰出候ハ、恩威並行候。是非御  
歎願、建白被成候様華頂宮迄申上候由

○午後片山提學同伴松泉院、長因藩三間織部  
ノ旅宿ヨリ三島総右衛門同面會。昨日醫師ノ以上  
行人、病ヲ問ニ候。候禮ヲ述

○河井繼之、家族父母并妻トモ高田ハ、出囚候由  
父母ハ年七十余ナリ

○御隠居様今日白金興禪寺御參詣

○午後庄内股野謙二郎訪酒井家督、儀ハ當  
主ノ叙隱居被仰付候。左衛門尉殿弟十三歳  
ノ人ヲ願立候處今日願濟相成候。段勝山権四郎  
面談股野不在宅

○會津降伏人三萬石被成下高田藩榭原松代藩  
真田兩家江御領之相成侯由御下之地信越境  
元會津之飛領由

十四日晴

○終日筆事 ○平歸一來り上行人、病り疾

○夜中條大夫新保中老り馳走大醉

○御隱君様御微行愛宕山下登覽

○行政官御帰國御伺不苦肯以御付札伺齊相成

十五日晴

○芝山内仙臺室侯旅宿凌雲院訪、因 敬助面會

因、話、太田盛興一昨夜急馳歸國り伊達慶邦殿

實子龜三郎四歳、相成此度相成家督相續、相成此迄

世子伊達宗城殿り榮り居世子宗敦、謹慎中帰國相

成侯、身敬助供弄致侯様被申付云、右宗敦儀、

謹慎中天敵後國元人心兢、騷候キ立候為鎮撫下國致

度内願御聞濟、相成云、

○衣服類調度出来

○秋月侯に御謝罪御歎願儀最力り非常、盡力

相成り侯處、今度歸國御暇被成下明日東京加

侯台御禮シテ以使者申上侯段誠一郎片山仁郎同道

罷城丸通

目錄

- 一 白鞘刀 一腰
- 一 真綿 三十把
- 一 鮮鯛 二千疋

用人萩原壽平御取次ヲ致候事

○岩村虎雄ヲ訪暫クテ御城ヨリ退出面會酒差  
 出シ馳走相成然ルニ岩村厚意ヲ以テ申聞テ先達  
 天裁ノ節叛逆主謀ノ者取調差出候様御達處  
 右追取調へ諸藩ヨリ差出シ候ニ付キ右京亮炊

色部首謀ハ秘  
印ノ注意

思召ニモ我コソ米藩主謀無之事ハ承知致居候得  
 共一旦朝命モ有之候末追々諸藩ヨリ主謀人差  
 出候得米澤限リ主謀無之ト申ス義ハ廟議御  
 聞濟ミモ如何有之候得此際不得止御場合立  
 到候ハ御氣毒カラ色部長門殿ヲ主謀御届  
 ケ被成候得者可然歟長門殿御懐中ヨリ機密  
 書付類多ク官軍ノ年々入り候テ官軍ニモ好キ大  
 將ヲ討取候段存シ居候ハ痛入候候  
 へ右ノ御方ヲ主謀御届ケ被成候ハ穩決着  
 スヘシ若シ又主謀無之段御届ケ相成候ハ御主居

様へ一層罪ヲ重キ候議論モ度出候様ニ相成候  
存臣トシテ主君ノ罪ヲ重キ候事如何候得ハ  
色部殿一旦戦地ニ於テ御討死ノ上右主謀罪  
ヲ御引受ニ相成候義却テ地下ニ於テモ御本意  
ト存シラレ候シ然ラハ此段断然御取量ニ被成候  
方如何ト引合是レ候ニ身御深重ノ思召難有承  
知イタシ早速歸館、上重役共ニ可申聞旨若  
言ス

○岩村曰山形藩ニ家老水野三郎左衛門ヲ書キ  
出シヨリ已ニ過般山形、御同行ニ時ハ水野ノ旅宿来

リ我々郷食應セシニ此事ヲ聞テ共ニ惻然セリ

○今日ハ 皇帝還幸御道中御中ニ被成候  
為テ天朝ニ諸役人、御酒ヲ賜ハルヨシ

○奥羽二州廣漠ノ地免角玉化遍ラ及ニ難シ以  
後七州ニ分割郡縣ヲ立ルニ御治定ノ旨

○岩城 岩代陸前陸中陸奥羽前羽後  
今朝中老新保歸國

○於淨雲院賜酒及蕎麥於御次被成下

十六日晴

○日記一冊 自十月晦日 清書相濟會談所ニ差  
至土音晦日

出、早速 御隠君様御覽、是々申上旨口達

○昨夜岩村、厚意、片山提學會談所、被述矣  
處、其政衆大、同意ノ様子ニハ、誠一郎發論、趣  
意、縱令死人、雖此首謀、名ヲ為常、不苦申事  
ハ如何、者、以若シ重役中、討死無之時、誰  
指、首謀、致シ、差シ出シ、俟、一旦首謀人、差出シ、俟  
時、死生、不、管、叛逆人有之、下申ス、モ、シラ、去、五、月、中  
別藩建、白書、并、君、侯、御、奏、聞、書、上、奏、被、仰、付、  
上京、時、ハ、一、點、叛、逆、ノ、心、跡、無、之、今、日、叛、逆、首、謀、  
人、差、出、ス、ハ、實、殘、念、ナリ、大、不、服、ナリ、且、戦、死、忠、臣、

誠一郎

土州侯ノ意見ヲ  
望ム

、跡、首謀ノ名、為、負、如何、事、濟、相成、俟、テ、萬  
一、朝廷、ヨリ、家、名、ヲ、モ、断、絶、被、仰、付、俟、ハ、是、亦、不  
忍、ノ、義、ナリ、幾、重、ノ、勸、考、俟、テ、モ、情、實、不、好、次第  
、此、段、土、州、侯、御、内、謁、相、願、御、趣、意、ヲ  
伺、ヒ、片、付、俟、テ、ハ、如何、申、上、矣、處、木、滑、庄、田、面、光  
大、贊、成、ヲ、真、御、隠、君、様、御、言、上、相、成、誠、郎  
意見、通、相成、俟、事

○御近習、宇佐美勝作ヨリ、別命、通  
御用、儀、御座、候、向、只、今、御、詰、可、被、成、俟

十二月十六日

宇佐美勝作

宮島誠一郎様

右、自不取敢御隱君様御座之間、罷出候  
處御前、於御隱君様御直書土州中納言  
殿、被遣候、身使者可勤者命也、且進上物  
有之御直書御箱、於御次、間御渡、相成候事  
○土州侯、被進御品

目錄

- 一 白鞆刀 一腰
- 一 真綿 三十把
- 一 鮮鯛料 二千足

遊、進、候

使者口上

右者、御謝罪御歎願、儀、付与、萬端御心  
添被遊、今般寬大、御處置被作、身深、  
満足、被存候、既、為御禮、以、使者御録  
之、進被進候

上杉齊憲使者

十二月十六日

宮島誠一郎

刀、儀、重代所持、御品被遣、度、近國許  
より、取寄、被進候、既、演說  
○御使者被仰、鍛冶橋土州藩、御殿  
出中、玄樂、入候處、取次人、使者、間、案  
内、致、沼田太吉、接待、罷出候、右、進上物

御口上書相流相渡<sub>レ</sub>御重役方、面會<sub>レ</sub>申入候  
處今日中納言殿兩國邊、奥向比皆拂被參  
重役共隨從、由西野彦四郎武藤颯西人<sub>ニ</sub>留  
守<sub>レ</sub>、仍<sub>テ</sub>沼田、御隱君御直書相渡<sub>レ</sub>  
猶希<sub>レ</sub>細、義不日誠一郎<sub>ヨリ</sub>御重役、御  
面談可仕旨申置引取候事

○淨雲院<sub>ニ</sub>歸館<sub>ニ</sub>復命

○木滑六老<sub>ニ</sub>差<sub>レ</sub>出<sub>ス</sub>機密書催促<sub>レ</sub>及候處  
御上、未<sub>タ</sub>差<sub>レ</sub>上<sub>ル</sub>ガ<sub>ル</sub>ヨ<sub>リ</sub>仍<sub>テ</sub>請取<sub>ル</sub>真、安田中庶  
子<sub>ヨリ</sub>差<sub>レ</sub>出<sub>ス</sub>

○夜舉杯一醉圓海養道<sub>ヲ</sub>訪不在舍  
十七日陰

○曉天

御隱君様無御滞<sub>リ</sub>御殿駕相成候事東京  
御滞在三十五日六老三渚清藏御供於淨雲  
院門内御見送申上候事

○午後安養院<sub>ニ</sub>隣寺淨雲院<sub>ニ</sub>移轉

御家老中條豊前六老木滑要人<sub>ニ</sub>老庄田總節  
提學片山仁郎<sub>ヨリ</sub>外交方宮島誠一郎  
右<sub>ノ</sub>外役所役勘定頭御右筆御殘<sub>ニ</sub>相成

光公<sub>ニ</sub>差<sub>レ</sub>出<sub>ス</sub>

○夜御家老坐席ニテ御酒被成下

○役所役中川英助甚力定頭橋本主税今日興禪寺  
和尚大葬等八景坂ニ參ル

○此夜御評議木滑六老明日土州郊ニ參リ  
可申ト約テ定ム

十八日晴且雨

○木滑六老同道朝飯否鍛冶橋土佐P參リ  
直ニ御殿中ニ云々闕ヨリ入リ取次ニ案内ラセテ御用人  
ニ面談ヲ申入候處西野彦四郎出會イシシ候ニ仍ラ  
中納言様御内ニ拜謁申上度願候様相談候處承

知致シ直様願吳レ暫ク相和居候内西野出席  
申シ候ニ此節中納言殿非常御多端被為在  
外ナラザル御家ヨリ委曲御内謁ノ義申上候得共  
御參内前ニテ御達被成ガシ拙者ニ申述吳候  
様申聞ニ付キ西野ニ陳述但シ其顛末ハ木  
滑六老筆記ニ懷リ在記

○木滑六老米澤ニ遣シ御用状

一叛逆者取調可申出云御達、一条高鍋  
前記ニ通シ候處右、安シ可申様無之情實有之候  
付容堂侯ニ拜謁賢断ヲ得候方可然云評付



我今朝飯後宮島誠郎同道右印罷出西野  
多郎面談拜謁義奉願侯處扣君侯有之  
侯旨暫扣君侯處同人召出御口上趣亦由申聞侯  
處不外御方措義旨何上御繰合御逢被致度被存  
侯得此節非常御用多今日最早参朝時刻相成  
矣得被及御新侯此後處モ只今内イッ取極御答  
及兼侯イッ四五日内繰合御逢可被申云々旨實ハ  
少數取り急々相伺度儀旨御用多御云強ラ可願様  
モ無之儀旨左様ナラ奉伺侯趣貴所様拜話仕  
侯旨折ヲ以テ御申上被下度候其儀此程天裁被

仰付叛逆主謀者取調早可申出御達御座候  
處奥羽今日次第立到候全事行違り出候義  
ハ逐々申上御承知モ被下候通一旦服罪者御討  
伐申儀ハ決テ有之間敷筋有之候處幾度  
建白哀訴相及侯テモ御採用無之ヨリ全中間聰明  
ヲ奉掩侯人所為ヨリ出候存シ何ッ迄奉歎願侯心  
得テ御出先御總督ヲ抑シ反シ奉歎願侯内御  
討伐ノ師向來リ不得止接戦モ相到終王師  
抗敵侯都合相至り候儀今更恐縮至奉存候  
旨只今申上候通都合其始ノ執政参政申不

及隊頭其外外官、向平士迄モ一同存慮相尋候處、一般同論イック迄モ歎願、方一致出候事、候ハ實以テ主謀、頭取杯ト申モ、無之候ハ誰ヲ指テ主謀、可申立様無御座候テ甚々心配イタシ候依テ其趣キ有リ、儘申上度候共、左様藩情有リ、儘申上候テ却テ其為ノ主人ノ罪ヲ重子猶又一等モ重リ御答、蒙リ候様相成候、臣子ノ情實、不忍次第又九様首謀、者無ク、其節事ヲ專ラ取量候重臣、者差出シ候ハ杯ト御達等、相成候、是亦甚シク當惑心仕候右等、都合ハ色々評議、盡シ候ヘ何

分一決相至兼候、有御近親様、御間柄ト申シ、又此度ノ一條最前ヨリ厚ク御心添被成下候儀、有旁以國情有、儘申上此上、取量方御賢断ヲ奉仰候様主人出立前申付候儀、有右、趣委曲、申上兵候様西野、申談候處委曲承知可申、聞匹夫匹婦サハ一人ノ命ハ重シ候モ、況シ御重臣ノ事、候得ハ中納言様、於テモ不外御家ナリ、没テ御度外、被成候儀、有之間敷義、存シ候、付明日時迄御出、様申シ聞有之候事

右ハ木滑六左御用状写

○津輕沖より回天丸摧へ候模様右に於朝廷東久世殿御話有之候由

○遠州灘より宇和島中納言殿御乗込、米利船陥落候ヨシ右に先達より土州公江戸に被答候節被乗込之船より人生幸不幸有之者より話あり

○小松帯刀同船覆溺之説真偽未夕不相分

○薩州侯大軍より率より大坂到之説あり

十九日晴有風

○朝飯後木滑六老同道より昨日土州侯、御意見より請玉より度鍛治橋御節、御殿に於て西野老四郎應接す

首謀人御届

仙臺

但木土佐

坂 英力

米澤

南部

橋原佐渡

會津

萱野權兵衛

左内

長岡

其顛末六老業記に譲る如し

○昨日、續今朝朝飯後宮島同道土州侯に罷出西野老四郎に面談申込候處同人罷出、昨日御談、趣委曲中納言棟之申上候處御君臣御情實、處如何も無御余儀御察被成候得共一日御達、相成り已、御奉命、末首謀者一切無之御申込相成候、如何有之ベキ哉右様御申立、相成候、往、何カハ御迷惑筋御出来致間敷、難計何分御心配、思召候岩倉殿御西歸、相成三條殿、昔一寸御帛、秋月殿被為在候得共、是ハ議長、御役、一等下り事、當時朝廷御重

山本帶刀

職、御方、中納言、候御一人、外、御相談、御方、無之候  
得、首謀無之、御申立、御間濟、様御取計、御獨斷  
、何分難被為出甚、御當惑、思召候間、此處、先  
生方、中納言様、御地位、御成替、御汲察、御座  
候様、宜敷可及御談、首被仰付候間、其段、御承知可被下  
候、借又誠、私、愚考、御申立、上御衆議  
、相掛、不申内、何、可申様、無之儀、候得共、御家様  
此度、御處置、外藩、比較、敬候、格別、御寛典、出候  
事、候得、御家来衆、上、御同様、訊、御座候得  
、縱、令、首謀、御申立、相成候、自然、御他藩、比、候

此處、此、  
色部、我、此、者、  
着、進、交、不

テモ、御軽重、有之、苦、候得、深、御心配、被為及、間敷  
、申聞、付段、御厚配、程、謝、且、昨日、委曲、拜話、敬  
候、通、色部、長門、申、者、執政、大文、此度、一條、専  
、取、扱、於、越、後、討、死、仕、候、御座候、處、是、首謀、人  
、申、訊、無之、候得、共、其事、専、取、扱、候、者、多、力、此  
者、書、出、候、方、有之、候、間、其、段、御、會、御、沙汰、段  
下、度、首、頼、入、候、事

右、木、滑、六、老、御、用、状、字

○晚方、長岡藩、三、間、織、部、来、談、庄、田、六、老、片、山、提、應、  
接、處、長、岡、藩、首、謀、人、不、書、出、内、相、續、願、不、宜、段

阿子

芝間藩より出仕、官掌中村清風申聞付河井継  
之助、差出候處死去者、之ハ不且候、在命者  
書キ出シ候様有之山本常刀、書キ出シ候處一人  
之ハ不且候、付右續キ候者最一人書キ出シ候様被  
申聞當惑心云、内訪有之右ハ長岡、監間、兼子ヲ  
不和、為ニ候、以彼ノ清風、邪魔ヲ入レ候様  
子ノ相聞ヘ候由

○長岡藩者謀一件右等、故障ヲ起シ候、差當  
リ我藩ニテ色部亡然、督書キ出シ候、其邊故障  
如何哉、頗ル懸念有之候、付秋月初方、猶相

當リ碯々突留シ候上、書キ上テ可然旨決評

○松平尤於衛督、式部様御官位、儀、自唐

六光參リ御相談致候由、藥研坂ニテモ當年一過一  
萬キテ、是迄ノ通朝廷ニ被成下者申聞名ヨシ

○夜八時地震、睡眠中不知

二十日陰且微雪寒氣甚

○曉天淨雲院、西國秋月、片山提學同伴

岩村虎雄、面會首謀、義ヲ談ス

片山曰、光達ヲ御厚意被仰下候者謀人、義我早  
速重役共申聞候處一同御趣意ノ處、感佩

イタシ此六七色部長門義全權執政、侯得ハ首謀  
人、差出ス方、決着仕侯然處、差掛リ懸念、義  
有之今一應奉同度罷出侯實、昨日長岡藩  
入来申侯、彼藩首謀、河合繼、助相調へ差  
出シ侯處途中墜閉モ可有之哉、右河合死後、  
者、其次首謀、可差出様被但大、迷惑致シ  
別、面、非輩差出シ侯由申事、侯此義、樂藩、  
モ關係致侯次第、長門、同然戰死事、右  
長門、差出シ侯テ、天朝、御聞濟、無之其外與  
謀ノ者、差出シ侯様被申侯、甚々當惑、次第、

付此義重テ奉之規

岩村曰過日長岡生来、河合、首謀、差出侯義申  
聞、付其手配及侯義、存居侯然、右等件、  
不都合、立間藩、相関涉、モ事、一切、天朝、  
達、モ事、侯得、貴藩、貴藩、御量見、可  
然、存シ侯已、貴藩、於、此者首謀、被書出侯  
後、尚又其他、首謀可有之、御詰問、朝廷餘、  
御奇察、有之決、テ、尤様、事、有之間敷、何、  
テ、首謀、申、重役執改ノ者、指シ侯、右、御方  
御書、出シ被成侯方、當然、被存侯

仁香細御尤奉承服候然家老一人ニテ如何可有  
御座哉其況立候參政用人ニモ專ラ其事ヲ取扱  
候者家老ニ不限書キ出シ候テ如何可有之哉  
岩村曰右御同様御方有之時ニ奉承ヨリ御家老ニ不限  
取存候然御家老ヲ除ク御用人ノミテハ相濟前敷  
仁實極内御断シ申スルモ若林作兵衛ト申スル最  
初國政ヲ委任為致長門同様春以來取扱乘候  
然處此者モ生憎死去致候方之通盡ク死去者ヲ  
取調候テモ甚夕不好次第柄ニ内情御談仕候  
岩村曰右御方死去被致候ハ即チ色部殿計リテ

可然存候 天朝ヨリ御詰問有之候時其時御都合  
テ可然候實ハ隊長參謀トモ謹慎申付候段兼テ御歎  
願書ニ相見候續候ハ若シ此度七色部ノ外ニ首  
謀無之段被申其レニ御聞濟無之時其節右隊  
長參謀ノ人御書キ出シ被成但し首謀ニ無之首被申聞  
候可然事存候此邊右京亮柄思召モ被為在候  
ニ付早速首謀人御書出シ相成度候  
仁一郎誠二郎委曲拜承仕段申述テ帰ル  
右手續書清写 釜屋敬助下リニ付米沃下  
○木滑在田西六先庄内野謙郎ノ旅宿ヲ訪

二十一日雨

○長岡藩稻垣右門来り首謀人三名差し出候由河谷  
継之助山本帶刀三間織部リ届テ出ツ且相續願書差  
出候處落牙相成云々

○平藩河端道順来談箱館出兵米澤藩リ附屬致  
度ヨシ其為ノ能心米沢迄參リ候由右ハ出兵御達ニ無  
之云々以テ斷ル

○米澤ヨリ飛脚到着國表十八日立  
當主式部様来廿八日御發駕相成旨申来

○飛脚話津輕早駕四挺弘前表十日出發其報云々

箱館松前一圓脱走兵被乗取ル然レ別ニ異状  
ナシ

○家書相達ニ亡弟小森澤楮吉跡五十石御取立  
相成リ子孫永ニ五石被成下旨御達相成云々遺子  
忠吉家督願ニ通相濟

○仙臺藩旅宿凌雲院ニ笠原中務ヲ訪軍監林半七  
長州南部ニ下リ候ニ付應接中ニ暫ク相扣面會致ス昨  
廿日家老大内主水西京ニ登リ候由元藩即拜領願  
書持參ス云々

○晚天庄内家老股野謙一郎周旋方戸田然十郎西



人淨雲院ニ入來候ニ於別間面會然ル昨今頻ニ有  
謀人可差出者朝廷ニ切迫セ刺シ家光松平  
權十郎ノ目ヲ者謀ニ可差出者要ニ求實ニ當惑シ  
次第貴藩ニ御同様ノ苦如何御決シ看ニ成候哉ト  
切情内談ニ自分一己ノ了シ簡ヲ以テ相談致シ候ト  
獎藩ニ御存知ノ通家光色部長以越後表ニ於  
官軍ノ手ニ斃レ候得不得止事情ヨリ色部ノ者  
謀ニ差出ス段決議候ニ付於貴藩ニ新ニ得テ於テ討  
死相成石原倉右衛門殿ニ越地ノ全權ヲ被勤候得ハ  
御差出ス如何ニ申候得ハ西人各者謀ニ無ク者

ヲ死者ト雖モ書キ出シ候義心苦キ次第ナリ猶モ歸シ會  
上熟評可仕ト申シテ辭ス也ト

以後股野戶田遂ニ不來然ル誠一郎相談ノ  
通リ石原倉右衛門ノ者謀人ト定メ届ス出ル  
西人我藩情實ヲ探索ス來リ也ト

其後首謀石原定リ松平權十郎確テ才執權  
也ト其黨汎シ固結ス官ニ差ス大衛門等股  
野ニ專權ノ冤罪ヲ為シ傾キ頽セリト云フ

戶田總十郎ハ松本十郎ナリ後用柄判官ヲ奉シ仕セリ

○夜二本松大谷主馬ニ助梅原剛大衛門來談木譜

庄田西六老面會上杉當家より御相續、養子より及

二十二日美晴

○片山提學今日

天朝首者謀人書付差出、相成丸通

○末家上杉駿河守より辨官、差出書付

首謀人 上杉式部家来

色部長門

右者今般本家上杉彈正天裁被仰出首謀、  
家来早、取調可申上者被仰付奉畏早速申達  
候處右之者兼、家老申付國政向委任仕置先

般事件專ら取扱且又為全權越後出張罷在  
候者、御座候處去、七月廿九日於同所新浮討死仕  
外、看謀人連、無御座候此段奉申上候以上

辰

十二月廿二日

上杉駿河守

○當屋形様先達、天裁相濟候御請書國許より御

遣シ、体ニテ是又片山より御届り

○今日六老庄田總五郎東京詰公議人、心得り以

可相勤者國許より申来

○誠郎片日御家老中條豊前殿御達ヲ以テ六老番  
總部、附屬致シ諸般差圖、隨テ可相勤者被仰付  
○勘定頭橋本主税此表ヨリ西京に公務人心得ヲ以テ  
相勤候様被達

但米澤ヨリ所田勘ニ至東京詰柿崎備兵衛西京詰達ニ

○青木越而老白金郎見聞ニ被參戸田右門、大功  
ヲ賞歎アリ右川御當家朝敵被力成候節櫻布麻布  
而卯ノ御道具類ニ自分名義ニテ悉皆白銀印へ運搬候由  
○夜青木越ニ老來談筆盡ニ老ヨリ教諭アリ  
右一藩、樞機、關シ此上一身ヲ鄭重ニスヘシ

○今夕節分ニテ淨雲院住僧ヨリ煎大豆一重被遣

○坂田潔越後に宛テ候ニ付米澤ヨリ役人共越後列  
越後御預地當一過米澤に御預相成候ニ付取扱力  
丈、坂田、沙汰、及候處大立腹怒聲ヲ發シ東京  
ニ於テ金、庄田、尤様ノ義申候事無シ心竟越地  
に流涎致候心術ヨリ右等ノ所行、及候云々惡口  
實、不容易有様ナリト米沢ヨリ申來小人程困  
ルナリ

○和雪堂八景坂探梅韻  
輕暖春風上兩眉出門恣意去尋詩和調玉燭

非章事點檢梅花須及時適向閑中探勝地却  
從方外得佳師相携吟步溪南路笑指樵斜  
水枝

二十三日

○片山提學二本松丹羽家、賴九板御養子、願書

今日天朝、持出、相成

○外交料五兩御引替レテ御渡

○白銀印一條殿御立除場、兼テ戸田右門持置キ  
候處今度我カ

當局御登京、付テ右印ヲ借受、体面、取極、今日

右願書、當家、戸田右門西方ヨリ進達、午配、取極  
自分、右門家来同道、天朝辨事傳達所、持出傳  
達所、西九宮殿中、在リ

○上与七郎者病登面人有江与四郎平賀勇到著  
十七日米澤出立、

○權辨事試神多久與兵衛家来深江謙藏名改魁肥前  
人來談酒差出シ醉話片山提學ヨリ會津降伏  
御預ケ、件實、難混、音相談權辨事、入説、義  
托、

○神明前和泉屋、江東西京日誌類一式取揃持参

候様申付り

二十四日陰雨

○昨日傳達所<sup>の</sup>差出<sup>の</sup>御届書相違、義有之猶又認<sup>り</sup>直<sup>し</sup>片<sup>日</sup>戸田右門持出<sup>す</sup>

○與五郎上御使番者病盡心候者執成進<sup>書</sup>達候事

○八半時御所より御呼懸<sup>り</sup>罷出候處御官位御伺、御札<sup>より</sup>御下<sup>り</sup>片山出頭

○多久與兵衛内、於城中片山面會會津降伏人賭方一条談判右采澤表<sup>より</sup>會津出張、役人共来正月半頃迄賄候改采澤役人、談判取極候由<sup>より</sup>其

邊願振有之旨内詔<sup>り</sup>

○西四辻殿於雜事四萬石地所被召上候御書付御渡<sup>り</sup>相成候事

○此夜割封、地所小國三萬石下長井一圓被召上誠、大急<sup>り</sup>不堪

○明後廿六日巳刻重臣參内、段御達書到來

○淨雲院住僧振舞中條大丈木滑庄田西六老片山提學小島筆官我木元締中川橋本より相摺馳走大醉細谷某先年火之番御勤<sup>り</sup>節御出入<sup>り</sup>由<sup>より</sup>書々<sup>り</sup>携<sup>り</sup>へ取持<sup>り</sup>来<sup>り</sup>

○密雲寮大蘇僧中川會堂同道參り候様申来  
夜半より尋訪若年才物り尾州より出候由天明  
頃詩話分題

山寺鐘

山寺鐘。鐘可撞。撞時與君又相逢。二世緣。三絃  
枕血戰。何若長夜飲。沽却鎗刀買裙釵。轅門  
無復成風凍。鯨鐘吼雲花。飛風將軍猶在位。  
夢中。

山寺ノ山寺ノ鐘撞ク種木ハ生々木コハ生々木コハ  
撞クタヒコトニヒツクリシヤツクリヲハサヒツクリシヤツ  
クリト

四海漫謠ヲテモ切レル時切レル  
三味線枕テ二世三世

右山寺鐘ノ樂府ハ俗曲ニ種ヨリ作ルモノ大蘇僧會堂  
贈若手燈

二十五日大風雨

○朝片提學割地被仰渡御請書持參官掌  
口差出ス ○上行人今日歸國與五郎看病御賞  
ヲ戴貝文被成下

○高鍋藩岩村虎雄上州岩鼻縣出仕朝命有之  
片日必立段申来候付錢別為御使者相勤

一金千足 菓子料

午後より高鍋藩邸に到り、岩村不在ゆへ三好退藏、

面會金子ヲ托り、岩鼻縣に五十萬石有之縣知事ハ

阿州藩小室利喜藏被命虎雄ハ副役ト由

○三好退藏、此度削地御取上、場所家臣古來

ノ開墾地ヲ家臣一統ノ生活關係場所柄ヲ實

ニ大患、不堪明春ニ相成候、何卒御繰替特命

下リ候様御周旋被成下間敷歟、圖面出シ詳細

内話、及候處三好モ如何ニ尤、義ト承知候、付

○圖面ハ借受度申測、片差置リ

○往復非常ノ風雨ヲ手傘モ屢ク折レシト勢

ニ満身濕透歸途豚ヲ吃飯

○三日飛脚明日卯刻出立留守ニハ家書認メ兼

不遣

○佳禮より片山ト我、酒餅馳去隣寺安養寺亦來

二十六日晴夜半地震

○朝飯前深江魁み來リ降伏人一条談判即席

認草葉飯朝、差出ス片山草葉ヲ持參、多久與

衛ニ被參

○中条大夫庄田六光已刻券内大夫ハ麻上着川賴九様  
丹羽家御養子ノ願濟ニ相成大原御御書并御渡仍テ  
三條御大原御 御禮廻勤

○橋本中川元締西人ハ白金御屋敷、移轉大夫六光  
我ホ遠方不便、有暫時山内住居在淨雲院

○関口良輔ヲ身割地繰替ノ内周旋ヲ托ニ松浦  
武節、周旋為致候テ配、云々申上。某ヲ持參

○徳川家脱走七百人謹慎御免相成候由

○勝安房此節時々券内木戸準郎談判有之右ハ

本月七日頃箱館脱艦ノ歎願書英佛公使ヨリ取次

持參右願筋ハ蝦夷地開拓上徳川家血脉ノ者ヲ以テ  
取立テ之ヲ願主ト為シ永ク北門ノ鎖鑰ヲ勤ノ度云々  
箇様ノ願筋ハ至極尤ノ次第ニテ右脱艦素ヨリ王師  
抗抵ス趣意無之然レ方脱艦御討伐被仰出候マ日  
本國ノ御為ノ助トモ不被存マハリ北門ノ鎖鑰ヲ掌ラシ  
蝦夷地警衛被命候方可然レ類、英佛公使助言  
有之候由右書翰對シ天朝ヨリ御答、大略  
一旦衆議一決御追討被仰出候マ今更決テ御許  
容不相成カ然謝罪ノ實効相立候上、別ニ寬典、  
御處置モ有之云々右箱館歎願書一旦朝廷テ御



請取相成内密、徳川家<sup>に</sup>御達相成候、右歎願書  
御請取可相成筋、無之依<sup>り</sup>徳川家<sup>より</sup>内、以箱館へ返  
却、改被命且降伏、周旋<sup>り</sup>徳川<sup>に</sup>被命候由謝罪  
實知<sup>り</sup>、然<sup>る</sup>諸軍艦<sup>ヲ</sup>天朝<sup>に</sup>差上<sup>り</sup>候<sup>に</sup>配<sup>り</sup>、  
○脱艦、第一開陽丸、弥<sup>に</sup>箱館<sup>に</sup>於<sup>り</sup>暗礁<sup>に</sup>觸<sup>り</sup>破損  
致<sup>し</sup>進退不<sup>し</sup>叶<sup>ふ</sup>方、力盡<sup>り</sup>歎願書<sup>ヲ</sup>英佛<sup>に</sup>取扱<sup>り</sup>  
模様<sup>ナリ</sup>

諸艦品川碇泊中、無難<sup>に</sup>有<sup>り</sup>之八月十九日終<sup>り</sup>  
品川沖出帆、時<sup>り</sup>不圖大風浪、逢<sup>り</sup>艦隊離散  
致<sup>し</sup>回天<sup>の</sup>帆檣摧<sup>り</sup>開陽<sup>の</sup>楫<sup>は</sup>折<sup>れ</sup>、為何<sup>に</sup>不運<sup>ナリ</sup>

其後箱館、航<sup>し</sup>今日、大變事、出會<sup>り</sup>候義、是  
天徳川<sup>の</sup>徳<sup>ヲ</sup>厭<sup>は</sup>せ<sup>し</sup>申<sup>す</sup>モ、欣<sup>み</sup>又皇國氣運  
衰廢<sup>す</sup>可<sup>し</sup>申<sup>す</sup>且目下英佛、彼艦<sup>ヲ</sup>北地<sup>の</sup>警  
衛<sup>ヲ</sup>促<sup>し</sup>、義<sup>は</sup>是<sup>を</sup>又兩國、鄂羅斯<sup>ヲ</sup>畏<sup>れ</sup>日本<sup>ヲ</sup>使  
役<sup>シ</sup>奇貨<sup>ヲ</sup>置<sup>く</sup>策<sup>ニ</sup>出<sup>す</sup>歎息<sup>ノ</sup>至<sup>リ</sup>

皇國、政<sup>ヲ</sup>為<sup>す</sup>、一郡<sup>有</sup>一郡、習氣不可精驗願<sup>ふ</sup>  
朝廷明春<sup>に</sup>十五以上二十以下<sup>の</sup>人<sup>才</sup>五十名<sup>ヲ</sup>撰<sup>り</sup>諸州<sup>に</sup>散布  
レ一人百金<sup>ノ</sup>費<sup>ヲ</sup>以<sup>テ</sup>百人萬金<sup>ノ</sup>財<sup>ヲ</sup>散<sup>り</sup>他<sup>に</sup>成功<sup>ノ</sup>日<sup>必</sup>ス  
財用<sup>リ</sup>大<sup>ニ</sup>生<sup>ス</sup>、會計局<sup>ヨリ</sup>支得<sup>り</sup>俟<sup>由</sup>、追<sup>テ</sup>論議  
り大抵被<sup>レ</sup>行<sup>ハ</sup>極<sup>ナリ</sup>

二十七日美晴 暮方地震

○片山提學昨日多々與兵衛被降伏人一条談判、上猶又草案の書替多り、木澤在田ニ先々降伏人一箇、賄事件幾、何友、草案書替日カスヤ猶眼遊態一般可笑、多見戲弄九コニ極

○午後駿河臺辦事土方大一郎訪他行不在、舊幕代所謂勘定奉行小栗上野之宅ヲ住居トス

○土州印藤本駿馬訪不在、武藤颯折合初テ面會、及ヒ談判數刻

○明日土州中内言殿御用召シ右ハ何等ノ廉侯ヤ若シ

三條公暫時御歸京其間假輔相ニモ可被命ヤナト印内評

三條公明日御發駕西京御歸ヨシ

備前公反議定東久世殿外國掛リ議定ノ場モ被為

立候由如何ニ今日土州侯一人柱石ノ姿ニ萬事配慮由印内評

○箱館脱艦力竭キリテ唱候處一説ハ曾西

援結イクシ中、屈撓無之由明春又、奥羽形勢如何相成ヤ難計今般、朝裁就ス又、沸騰騷擾モ不可知庄内、會津、轉封南部、仙臺白

石轉封

小笠原壹岐守、松前、戰死、風刺十月廿五日、松前  
戰事相止、日並、ヨシ、四ヶ所、脱走、兵化集、魯西、亞、割  
據、侯、ヨシ

○天子西京還幸後、東京全部何ヤラ不締、諸役人  
口、三、六、公、正、ウ、唱、ハ、居、リ、實、際、ハ、比、白、一、己、ノ、利、慾、ヲ、專、ラ、シ、候  
勢、實、以、此、儘、過、去、リ、候、其、時、勢、ハ、變、遷、如、何、ソ、ヤ

○此日飲翁庵

○同寮小島德太郎御差留、御執成、義光達、  
庄田六老、及、派、汰、同、意、有、之、片、山、相、談、可、及、之、ヨ、シ

今日片山、相議、片山執筆御執成起草

○醫者内村玄登十七日國表出立今日到、看病、  
有、之、違、着、セ、リ

○寺島太市死去、ヨシ、重、キ、ニ、ハ、不、得、止、次、第、ナ、カ、ラ、者、  
可、惜、人、物、リ、。穗、保、集、人、御、役、御、免、ノ、由、父、ノ、子、ナ、リ

二十八日晴且雨

○曉發芝山内駿河臺辦事、土方大一郎宅、到、  
參、内、前、ニ、衣、冠、ノ、マ、面、會、一、應、ノ、對、話、來、陽、  
緩、談、ノ、段、相、約、シ、候、事

○小藤本駿馬、訪、ニ、面、會、而、後、朝、廷、向、周、旋、ノ、義、ヲ

賴公歸途芝、紀州郎、伊達、郎、訪不逢

○片山提學會津降伏人賄一条伺書持出官

掌益田勇造、落手

○小島筆官御執成書片山草堂小子清書

○夜内村註登醫者酒者馳走

二十九日晴

○美晴窓前梅花盛開新鶯未啼

○土州藩用人西野彦四郎、御使者被仰付

一 帶地 二 筋

一 金子 千 疋

西野面會致、先寡君滯京中、前後可申畫樣  
無之御丹誠、蒙、猶此上當主出京、其御心添、  
奉希望音段、禮、述、且、輕、可、被、進、候、旨、相、傳、  
達、辭、退、及、候、得、共、無、理、相、進、候、事

西野、先達、及、内談、候、首謀人、一條如何取  
計、候、哉、申、候、旨、取、扱、始、末、委、曲、相、談、候、處、西  
野、曰、同、藩、佐、木、三、郎、先、達、長、崎、表、御、用、召  
相、成、於、當、地、刑、法、官、判、事、被、命、候、旨、近、日、寫  
熟、話、可、致、旨、申、候、事

誠、一、日、一、事、去、又、一、事、生、實、何、當、惑、心、至、極、

此度御割地ナリ始ニ四萬石御割封ニ寛仁朝裁  
ト喜ニ居候處片般土地被召候場所家臣自己  
開墾地ニ家臣知行有之處一國必死窮道  
雖令表高一萬石ニモ内高四萬石地モ有之然一  
且從朝廷被仰出候得今更表方苦情申立候  
義相成間敷ク我藩ノ非諸藩連及  
ハ此義甚々御難題有御座ベリ候ハ乍去  
此度御割地相成候一切前寛仁朝裁表向  
計ニ内輪取候ニ半高被召上同然ノ嚴罰  
相當ニ藩政連モ立行難ク候ニ此邊深心得

吳レレ度猶來陽季詳御内話可致申候處  
西野口氣如何ニ御允存候付自分切御内  
話申候トキ折リ以テ中納言ニ申上候付來陽  
式部様御意上御對話被游候就テ從今  
中納言様御心得置成置候得御都合ニ可相  
成テ申吳レ候事

○中納言様昨日御用召儀精勤御廉以テ金  
賜ハリタルヨシ

○芝増上寺ニ孝内住持世話相成候廉ヲ以テ  
一奠綿 三十把

○木滑在田片山小子四人薄暮團樂舉杯酒故年  
致不猶又中條大夫之為歲暮冬リ又舉杯

除夜淨雲精舍与木滑片山兩詞白賦

天涯為客未歸家一事無成兩鬢華猶喜年光  
將盡日禪房呼酒見梅花

半世光陰不在家游蹤燕土又京華今宵二十年  
盡又見春風客裏花

自在他鄉久憶家孤燈况復饑年華明春縱有  
春風好未信新花勝舊花

閑却功名卧佛家南檐晴日讀南華休言歲晚

無佳饌一盞醪浮萼綠花

病骨怕寒長在家未知萬物競春華三綠山下  
管公廟人報官梅已發花

二老胸中別有家風流自在鬪才華醉餘詩  
思湧如海笑見毫端生彩花

魏紫姚黃各作家雕欄朱檻競繁華好收  
碧海制鯨筆欲買胭脂畫此花

四海囊韉為一家殘軀只合老京華醉來猶  
有倚天氣起勤星文拂劍花

右八首和韻應酬

除夜次宮君公祥韵

木滑愿拜草

出關不顧身與家雙鬢任他添  
死華更欲  
客舍早梅在欲餞逝年猶醉花

除夜次宮島公祥韵

片山橋一貫拜草

天之將墜奈何家身小愁多早死華俯仰乾  
坤都管意有花不若竟無花

游蹤到處是吾家不識數葉添鬢華  
落魄無由縣一解書生白面似梅花

半醉也鄉何憶家燕都况又占繁華  
一身不

識一年老每遇春風倍愛花

事業半生未作家鏡中瘦影鬢添華  
誰知一醉醉醒後遙憶故山園裏花

一代英雄一大家幾場歌戰想繁華  
風流事業果何在花下吟雷獨主花

無入悲田由作家早梅風暖小繁華  
才窮才子終投筆花下花兒背帶花

他鄉雖好不如家  
人壽幾何出及華  
子歲殘  
曾寧忍睡春風非復去年花

功一卷繼家第季節前歲之業茲以六月  
八日執筆以同日十三日卒業自戊辰正月  
至十二月合十二卷供私家編纂材料耳  
明治廿九年丙申六月十七日書於平河  
齋

養浩堂中  
采香山入宮島誠記





