

慶應二年八月二十三日ヨリ至
十月二十日

丙寅日記

共五冊日記
第二號

早稲田大学図書館

文書 27

A 12

2



八月廿三日晴

一曉半的单货驮出葦千位なるを成
得半草半の通了丁と狼園三石の
半物出半半時横田卯名西留印

八月廿三日晴

一曉半の草實敷出葦千位なるが成
後出草の通了たる後園に三石あり
午物出半時梅田卯君西留紳
六老大院大監宗林の年所家元
の病状を公す伊左衛門小島徳成
也秋後等道より為りあり一旦東口
相見下着夕飯西口物見以上相
見八月移り三階二層の下程毎
以階階に女見相中位在立階に集り
稽古包在り存り中志以階大石
の海に雲居前兵隊長

同廿四日

一軽半の大院に年々四夜其石言
海二十寸あり片相回新より大石の
体息の成り代を以階に集り相見あり
其石の海に雲居前兵隊長一旅
より相見の海に雲居前兵隊長
之海に雲居前兵隊長

同廿五日晴

一輕半の草實敷出葦千位なるが成
後出草の通了たる後園に三石あり
午物出半時梅田卯君西留紳
六老大院大監宗林の年所家元
の病状を公す伊左衛門小島徳成
也秋後等道より為りあり一旦東口
相見下着夕飯西口物見以上相
見八月移り三階二層の下程毎
以階階に女見相中位在立階に集り
稽古包在り存り中志以階大石
の海に雲居前兵隊長

同廿六日晴

一輕半の草實敷出葦千位なるが成
後出草の通了たる後園に三石あり
午物出半時梅田卯君西留紳
六老大院大監宗林の年所家元
の病状を公す伊左衛門小島徳成
也秋後等道より為りあり一旦東口
相見下着夕飯西口物見以上相
見八月移り三階二層の下程毎
以階階に女見相中位在立階に集り
稽古包在り存り中志以階大石
の海に雲居前兵隊長

三ノ上ノ子平一様ニシテ
○一様あり下位ノ好区中
○一様あり下位ノ好区中
○一様あり下位ノ好区中

○一様あり下位ノ好区中
○一様あり下位ノ好区中
○一様あり下位ノ好区中

○一様あり下位ノ好区中
○一様あり下位ノ好区中
○一様あり下位ノ好区中

○一様あり下位ノ好区中
○一様あり下位ノ好区中
○一様あり下位ノ好区中

○一様あり下位ノ好区中
○一様あり下位ノ好区中
○一様あり下位ノ好区中

○一様あり下位ノ好区中
○一様あり下位ノ好区中
○一様あり下位ノ好区中

○一様あり下位ノ好区中
○一様あり下位ノ好区中
○一様あり下位ノ好区中

○一様あり下位ノ好区中
○一様あり下位ノ好区中
○一様あり下位ノ好区中

凡記

○一様あり下位ノ好区中
○一様あり下位ノ好区中
○一様あり下位ノ好区中

一、高、小、事、也、之、意、所、以、曰、千、年、花

○場、曰、事、也、引、拂、之、物、大、物、也、六、歳

○事、由、事、也、起、此、中、不、必、先、由、心、定

○事、由、心、也、心、定、則、事、成、事、成、則、心、定、此、其、理、也

○下、一、為、事、也、事、成、則、心、定、心、定、則、事、成、此、其、理、也

○折、理、也、事、成、則、心、定、心、定、則、事、成、此、其、理、也

○左、右、方、物、也、事、成、則、心、定、心、定、則、事、成、此、其、理、也

○知、事、也、事、成、則、心、定、心、定、則、事、成、此、其、理、也

○事、成、則、心、定、心、定、則、事、成、此、其、理、也

○事、成、則、心、定、心、定、則、事、成、此、其、理、也

○事、成、則、心、定、心、定、則、事、成、此、其、理、也

○事、成、則、心、定、心、定、則、事、成、此、其、理、也

○事、成、則、心、定、心、定、則、事、成、此、其、理、也

○事、成、則、心、定、心、定、則、事、成、此、其、理、也

○事、成、則、心、定、心、定、則、事、成、此、其、理、也

○事、成、則、心、定、心、定、則、事、成、此、其、理、也

○事、成、則、心、定、心、定、則、事、成、此、其、理、也

○事、成、則、心、定、心、定、則、事、成、此、其、理、也

○事、成、則、心、定、心、定、則、事、成、此、其、理、也

○事、成、則、心、定、心、定、則、事、成、此、其、理、也

○事、成、則、心、定、心、定、則、事、成、此、其、理、也

○事、成、則、心、定、心、定、則、事、成、此、其、理、也

○事、成、則、心、定、心、定、則、事、成、此、其、理、也

○事、成、則、心、定、心、定、則、事、成、此、其、理、也

○事、成、則、心、定、心、定、則、事、成、此、其、理、也

○事、成、則、心、定、心、定、則、事、成、此、其、理、也

○事、成、則、心、定、心、定、則、事、成、此、其、理、也

○事、成、則、心、定、心、定、則、事、成、此、其、理、也

河内之東南及子北山之洞海傍
軍也送野一人氣之神一為
子細年名、兵部、子、所、
河内、自然、浪華、格部、
、河、内、地、分、座、傍、路、子、所、
、水、子、也、也、

口浪華、一、防、屬、月、益、力、出、長、吾
、河、長、法、急、備、七、者、以、力、在、南、部

柳川、女、七、浪、華、也、
、子、所、長、多、由、月、益、力、出、長、

、子、所、長、多、由、月、益、力、出、長、

、子、所、長、多、由、月、益、力、出、長、

、子、所、長、多、由、月、益、力、出、長、

、子、所、長、多、由、月、益、力、出、長、

、子、所、長、多、由、月、益、力、出、長、

、子、所、長、多、由、月、益、力、出、長、

、子、所、長、多、由、月、益、力、出、長、

、子、所、長、多、由、月、益、力、出、長、

、子、所、長、多、由、月、益、力、出、長、

、子、所、長、多、由、月、益、力、出、長、

、子、所、長、多、由、月、益、力、出、長、

一、
二、
三、
四、
五、
六、
七、
八、
九、
十、

七月...
八月...
九月...
十月...
十一月...
十二月...

一、
二、
三、
四、
五、
六、
七、
八、
九、
十、

一、
二、
三、
四、
五、
六、
七、
八、
九、
十、

日抄下巻

一、
二、
三、
四、
五、
六、
七、
八、
九、
十、
十一、
十二、
十三、
十四、
十五、
十六、
十七、
十八、
十九、
二十、

中中 五五

梅の世

一 疎野代古方平之、法成、以和
 一 法成、古方大、則、古方大
 二 古方大、古方大、古方大、古方大
 三 古方大、古方大、古方大、古方大
 四 古方大、古方大、古方大、古方大
 五 古方大、古方大、古方大、古方大
 六 古方大、古方大、古方大、古方大
 七 古方大、古方大、古方大、古方大
 八 古方大、古方大、古方大、古方大
 九 古方大、古方大、古方大、古方大
 十 古方大、古方大、古方大、古方大

九月 粒の味 丹

丹

一 丹の味、古方大、古方大、古方大、古方大
 二 丹の味、古方大、古方大、古方大、古方大
 三 丹の味、古方大、古方大、古方大、古方大
 四 丹の味、古方大、古方大、古方大、古方大
 五 丹の味、古方大、古方大、古方大、古方大
 六 丹の味、古方大、古方大、古方大、古方大
 七 丹の味、古方大、古方大、古方大、古方大
 八 丹の味、古方大、古方大、古方大、古方大
 九 丹の味、古方大、古方大、古方大、古方大
 十 丹の味、古方大、古方大、古方大、古方大

問 塩物、古方大、古方大、古方大、古方大

答 一、古方大、古方大、古方大、古方大、古方大

古方大、古方大、古方大、古方大、古方大

君下為又菓子有古卷指為海

問堀物出上条、此の術大

答一取大九〇、此は軍艦と古の海軍の

○先何也、端引れと中折五天、此は抗中考、

△多肥、此は建白年、

○建白物、此は、物、此は、此は、此は、此は、

何分、此は、此は、此は、此は、此は、

今、長防境、人、

△尚也、此は、

○古、此は、

△今、此は、

△兵、此は、

△味、此は、

△出、此は、

△難、此は、

△層、此は、

△△、此は、

△△、此は、

△△、此は、

△△、此は、

△△、此は、

△△、此は、

△△、此は、

△△、此は、

△△、此は、

△△、此は、

△△、此は、

△△、此は、

△△、此は、

△△、此は、

△△、此は、

△△、此は、

△△、此は、

△△、此は、

依りて時を... 必死を執し... 裁制... 極上様... 御方... 御方... 御方...

先色... 御方... 御方... 御方...

△... 御方... 御方... 御方...

○... 御方... 御方... 御方...

△... 御方... 御方... 御方...

○... 御方... 御方... 御方...

△... 御方... 御方... 御方...

○... 御方... 御方... 御方...

△... 御方... 御方... 御方...

○... 御方... 御方... 御方...

△... 御方... 御方... 御方...

○... 御方... 御方... 御方...

△... 御方... 御方... 御方...

○... 御方... 御方... 御方...

△... 御方... 御方... 御方...

○... 御方... 御方... 御方...

△... 御方... 御方... 御方...

○... 御方... 御方... 御方...

△... 御方... 御方... 御方...

○... 御方... 御方... 御方...

△... 御方... 御方... 御方...

○... 御方... 御方... 御方...

△... 御方... 御方... 御方...

○... 御方... 御方... 御方...

△... 御方... 御方... 御方...

○... 御方... 御方... 御方...

△... 御方... 御方... 御方...

○... 御方... 御方... 御方...

○北田元年計帳

口々々々

一早起 四方所上 運方より 風記
毎子 記あり

但し 北田 運方 運方 運方 運方 運方
又し 田 運方 運方 運方 運方 運方

一年後 運方 運方 運方 運方 運方
運方 運方 運方 運方 運方
運方 運方 運方 運方 運方

一因 運方 運方 運方 運方 運方
運方 運方 運方 運方 運方
運方 運方 運方 運方 運方

一因 運方 運方 運方 運方 運方
運方 運方 運方 運方 運方
運方 運方 運方 運方 運方

四々々々

一早起 運方 運方 運方 運方 運方
運方 運方 運方 運方 運方
運方 運方 運方 運方 運方

御書... 御書... 御書...

方... 方...

一... 一... 一...

御... 御... 御...

憐... 憐... 憐...

先... 先... 先...

其... 其... 其...

○... ○... ○...

○... ○... ○...

○... ○... ○...

○... ○... ○...

○... ○... ○...

○... ○... ○...

○... ○... ○...

○... ○... ○...

○... ○... ○...

○... ○... ○...

方... 方...

一... 一... 一...

○... ○... ○...

○... ○... ○...

○... ○... ○...

○... ○... ○...

○... ○... ○...

○... ○... ○...

○... ○... ○...

○... ○... ○...

○... ○... ○...

○... ○... ○...

○... ○... ○...

○... ○... ○...

○... ○... ○...

○... ○... ○...

明進大膳... 起

小中世

甲斐大膳... 年隆後乃所...

乃台

乃台... 乃台...

乃台... 乃台... 乃台...

乃台... 乃台...

乃台... 乃台...

光増三郎

乃台...

乃台...

由二樓方... 其方神... 仙卷大島... 四月十一日

梅田 寅藏 (り) 所... 申事... 見

一、... 梅田 寅藏... 申事... 見

光増三郎 証書... 赤川

一、... 申事... 見... 赤川

十日 晴雨

一、... 申事... 見... 赤川

○... 申事... 見... 赤川

一西書肥後屋... 解兵... 氣

一古河十光... 解兵... 氣

一書... 解兵... 氣

一守加島... 解兵... 氣

一出生... 解兵... 氣

一肥... 解兵... 氣

一仙... 解兵... 氣

一因... 解兵... 氣

一... 解兵... 氣

一... 解兵... 氣

一... 解兵... 氣

予哉一遺恨あるを何年
 遊居七力(四)が先ある(遊)家
 野(遊)居(遊)一十(遊)角(遊)聊(遊)悠(遊)悠(遊)
 之(遊)字(遊)多(遊)り(遊)而(遊)天(遊)下(遊)
 (遊)好(遊)賦(遊)一(遊)所(遊)名(遊)也(遊)
 雪(遊)さ(遊)ら(遊)り(遊)て(遊)旋(遊)地(遊)下(遊)瞑(遊)月(遊)死
 る(遊)る(遊)物(遊)傳(遊)外(遊)に(遊)反(遊)其(遊)肉(遊)骨(遊)
 散(遊)ら(遊)す(遊)時(遊)中(遊)去(遊)る(遊)建(遊)白(遊)波(遊)る(遊)
 此(遊)時(遊)に(遊)又(遊)且(遊)多(遊)所(遊)に(遊)惜(遊)ら
 ず(遊)時(遊)に(遊)身(遊)を(遊)楹(遊)に(遊)長(遊)く(遊)の(遊)一(遊)
 乃(遊)亭(遊)に(遊)先(遊)に(遊)可(遊)慮(遊)ら(遊)る(遊)
 言(遊)ふ(遊)ゆ(遊)に(遊)先(遊)に(遊)遊(遊)居(遊)
 予(遊)の(遊)身(遊)中(遊)に(遊)隙(遊)を(遊)つ(遊)り(遊)あ(遊)ら(遊)る(遊)
 物(遊)に(遊)惜(遊)ら(遊)ず(遊)る(遊)一(遊)自(遊)力(遊)に(遊)
 先(遊)に(遊)歸(遊)る(遊)に(遊)さ(遊)ら(遊)り(遊)何(遊)事(遊)大
 事(遊)に(遊)な(遊)ら(遊)ず(遊)先(遊)に(遊)務(遊)と(遊)し(遊)
 病(遊)に(遊)任(遊)ず(遊)我(遊)が(遊)先(遊)に(遊)傳(遊)る(遊)野(遊)居(遊)家
 (遊)遊(遊)居(遊)に(遊)先(遊)に(遊)遊(遊)居(遊)
 一(遊)年(遊)に(遊)先(遊)に(遊)遊(遊)居(遊)に(遊)

口十ッ(一)の(一)果(一)

一(遊)に(遊)版(遊)板(遊)正(遊)凡(遊)記(遊)を(遊)以(遊)て(遊)記(遊)し(遊)一(遊)書(遊)を(遊)
 著(遊)す(遊)其(遊)書(遊)は(遊)海(遊)上(遊)に(遊)傳(遊)り(遊)て(遊)所(遊)に(遊)遊(遊)居(遊)す(遊)る(遊)遊(遊)居(遊)
 世(遊)子(遊)多(遊)し(遊)其(遊)書(遊)を(遊)傳(遊)る(遊)に(遊)林(遊)に(遊)遊(遊)居(遊)す(遊)る(遊)遊(遊)居(遊)
 有(遊)り(遊)て(遊)其(遊)書(遊)は(遊)自(遊)に(遊)記(遊)す(遊)る(遊)遊(遊)居(遊)る(遊)遊(遊)居(遊)
 遊(遊)居(遊)る(遊)遊(遊)居(遊)る(遊)
 一(遊)に(遊)古(遊)の(遊)伝(遊)を(遊)之(遊)に(遊)月(遊)精(遊)記(遊)
 一(遊)に(遊)中(遊)に(遊)記(遊)す(遊)る(遊)遊(遊)居(遊)る(遊)遊(遊)居(遊)る(遊)

日(一)十(一)四(一)日(一) 〇(一)十(一)川(一)遊(一)居(一)る(一)遊(一)居(一)
 一(遊)に(遊)版(遊)板(遊)正(遊)凡(遊)記(遊)を(遊)以(遊)て(遊)記(遊)し(遊)一(遊)書(遊)を(遊)
 著(遊)す(遊)其(遊)書(遊)は(遊)海(遊)上(遊)に(遊)傳(遊)り(遊)て(遊)所(遊)に(遊)遊(遊)居(遊)す(遊)る(遊)遊(遊)居(遊)
 世(遊)子(遊)多(遊)し(遊)其(遊)書(遊)を(遊)傳(遊)る(遊)に(遊)林(遊)に(遊)遊(遊)居(遊)す(遊)る(遊)遊(遊)居(遊)
 有(遊)り(遊)て(遊)其(遊)書(遊)は(遊)自(遊)に(遊)記(遊)す(遊)る(遊)遊(遊)居(遊)る(遊)遊(遊)居(遊)
 遊(遊)居(遊)る(遊)遊(遊)居(遊)る(遊)
 一(遊)に(遊)古(遊)の(遊)伝(遊)を(遊)之(遊)に(遊)月(遊)精(遊)記(遊)
 一(遊)に(遊)中(遊)に(遊)記(遊)す(遊)る(遊)遊(遊)居(遊)る(遊)遊(遊)居(遊)る(遊)

若乃多... 世子... 何... 一... 一...

日十四日 雨 〇少川... 其...

一... 一... 一... 一... 一... 一...

一... 一... 一... 一... 一... 一... 一...

一... 一... 一... 一... 一... 一... 一...

一... 一... 一... 一... 一... 一... 一...

一... 一... 一... 一... 一... 一... 一...

一... 一... 一... 一... 一... 一... 一...

一... 一... 一... 一... 一... 一... 一...

諸君... 爲了
 爲了... 爲了

○高將軍八月廿日... 八月廿日... 八月廿日...

十二日... 十二日... 十二日...

以上... 以上... 以上...

八月... 八月... 八月...

八月... 八月... 八月...

八月... 八月... 八月...

八月... 八月... 八月...

八月... 八月... 八月...

八月... 八月... 八月...

八月... 八月... 八月...

八月... 八月... 八月...

八月... 八月... 八月...

八月... 八月... 八月...

八月... 八月... 八月...

八月... 八月... 八月...

八月... 八月... 八月...

田舎海五匹... 此書... 七服... 手紙... 三港...

兵庫... 御許... 御許... 御許...

早... 兵庫... 御許... 御許...

同... 御許... 御許... 御許...

兵庫... 御許... 御許... 御許...

御許... 御許... 御許... 御許...

御許... 御許... 御許... 御許...

御許... 御許... 御許... 御許...

御許... 御許... 御許... 御許...

御許... 御許... 御許... 御許...

御許... 御許... 御許... 御許...

御許... 御許... 御許... 御許...

御許... 御許... 御許... 御許...

御許... 御許... 御許... 御許...

恭升成周延帝... 上投

... 勅使を

... 天下の心

... 向居

... 退職

... 身て来

... 有

... 長

... 一

... 一定

... 達

... 一

... 却

... 長

... 諸

... 所

... 之

... 以

... 向

... 水

向子丹... 水... 乙...

乙...

乙...

乙...

乙...

乙...

乙...

乙...

乙...

乙...

乙...

乙...

乙...

乙...

乙...

乙...

乙...

乙...

乙...

一幸之... 午後... 一幸... 朝... 橋... 又... 和...

一早... 橋... 又... 和... 又... 和...

○古... 厚... 中... 阿... 海...

○日... 一... 又... 之... 晚... 中... 未... 中...

一... 日... 一...

河東西人陳多物...
一、
二、
三、
四、
五、
六、
七、
八、
九、
十、

日廿七日

一、
二、
三、
四、
五、
六、
七、
八、
九、
十、

一、
二、
三、
四、
五、
六、
七、
八、
九、
十、

日廿七日

一、
二、
三、
四、
五、
六、
七、
八、
九、
十、

一、
二、
三、
四、
五、
六、
七、
八、
九、
十、

一、
一、
一、
一、
一、

一、
一、
一、
一、
一、

一、
一、
一、
一、
一、

一、
一、
一、
一、
一、

一、
一、
一、
一、
一、

一、
一、
一、
一、
一、

一、
一、
一、
一、
一、

此書の巻頭に「長崎の海軍」云々の
語句あり

○五割に上りし作
此の語句あり

○西星の遊覧
此の語句あり

○兵庫の領港
此の語句あり

○兵庫の領港
此の語句あり

○兵庫の領港
此の語句あり

○兵庫の領港
此の語句あり

○兵庫の領港
此の語句あり

○兵庫の領港
此の語句あり

○兵庫の領港
此の語句あり

○兵庫の領港
此の語句あり

○兵庫の領港
此の語句あり

○兵庫の領港
此の語句あり

○兵庫の領港
此の語句あり

○兵庫の領港
此の語句あり

○兵庫の領港
此の語句あり

○兵庫の領港
此の語句あり

○兵庫の領港
此の語句あり

○兵庫の領港
此の語句あり

○兵庫の領港
此の語句あり

○兵庫の領港
此の語句あり

○兵庫の領港
此の語句あり

○兵庫の領港
此の語句あり

○兵庫の領港
此の語句あり

○兵庫の領港
此の語句あり

新選組廻り知事云々
吾輩刀も河へ去り又三人在り敬我云々
上御も色々有り天啓一以神主様
お参り申す家長公如家参り度色以共の
行廻り云々有リ也

口至り申す度原は天々大々此
地也也

一柳傳助の巻 勝馬房之松長河

少房云々河へ去り又三人在り敬我云々
上御も色々有り天啓一以神主様
お参り申す家長公如家参り度色以共の
行廻り云々有リ也
一柳傳助の巻 勝馬房之松長河
少房云々河へ去り又三人在り敬我云々
上御も色々有り天啓一以神主様
お参り申す家長公如家参り度色以共の
行廻り云々有リ也
一柳傳助の巻 勝馬房之松長河
少房云々河へ去り又三人在り敬我云々
上御も色々有り天啓一以神主様
お参り申す家長公如家参り度色以共の
行廻り云々有リ也
一柳傳助の巻 勝馬房之松長河
少房云々河へ去り又三人在り敬我云々
上御も色々有り天啓一以神主様
お参り申す家長公如家参り度色以共の
行廻り云々有リ也
一柳傳助の巻 勝馬房之松長河
少房云々河へ去り又三人在り敬我云々
上御も色々有り天啓一以神主様
お参り申す家長公如家参り度色以共の
行廻り云々有リ也

水士山以年十... 昭子... 昭子...
昭子... 昭子... 昭子... 昭子...
昭子... 昭子... 昭子... 昭子...
昭子... 昭子... 昭子... 昭子...
昭子... 昭子... 昭子... 昭子...
昭子... 昭子... 昭子... 昭子...

昭子... 昭子... 昭子... 昭子...
昭子... 昭子... 昭子... 昭子...
昭子... 昭子... 昭子... 昭子...
昭子... 昭子... 昭子... 昭子...
昭子... 昭子... 昭子... 昭子...
昭子... 昭子... 昭子... 昭子...

切甘乃...
切甘乃...
切甘乃...

昭子... 昭子... 昭子... 昭子...
昭子... 昭子... 昭子... 昭子...
昭子... 昭子... 昭子... 昭子...
昭子... 昭子... 昭子... 昭子...
昭子... 昭子... 昭子... 昭子...

昭子... 昭子... 昭子... 昭子...
昭子... 昭子... 昭子... 昭子...
昭子... 昭子... 昭子... 昭子...
昭子... 昭子... 昭子... 昭子...
昭子... 昭子... 昭子... 昭子...

一 七海王... 千代...

一 皇業... 昭...

一 昭... 昭...

一 昭... 昭...

一 昭... 昭...

一 水府... 昭...

一 古原... 昭...

昭...

昭...

昭...

昭...

中山...

一 昭... 昭...

一 昭... 昭...

一 昭... 昭...

一 昭... 昭...

一 昭... 昭...

一 昭... 昭...

一 昭... 昭...

一 昭... 昭...

一 昭... 昭...

一 昭... 昭...

一 昭... 昭...

一 昭... 昭...

一 昭... 昭...

一 昭... 昭...

一 昭... 昭...

昭...

十月朔日 為姓

一於後長以月形一但去其
之底若東中一為七客川
其是月之氣一也世亦有
其日清之市一因中初國

出頭下 國用 德新又

布用身如
移其如去其時分之二冷也

其以不用之按上其氣之南居
德之德之也也其月始也所

其者如
其如
其如

其如
其如
其如

其如
其如
其如

其如
其如
其如

其如
其如
其如

其如
其如
其如

其如
其如
其如

其如
其如
其如

其如
其如
其如

陸下無之極也右の由極の四方極等...
陸下無之極也右の由極の四方極等...
陸下無之極也右の由極の四方極等...

林 一切の事... 林 一切の事...
林 一切の事... 林 一切の事...
林 一切の事... 林 一切の事...

林 一切の事... 林 一切の事...
林 一切の事... 林 一切の事...
林 一切の事... 林 一切の事...

林 一切の事... 林 一切の事...
林 一切の事... 林 一切の事...
林 一切の事... 林 一切の事...

日記

日記... 日記...
日記... 日記...
日記... 日記...

之... 梨... 此... 為... 在... 休

日記

昨日... 梨... 此... 為... 在... 休... 梨... 此... 為... 在... 休

七... 難... 國... 中... 時... 所...

... 難... 國... 中... 時... 所... 難... 國... 中... 時... 所...

... 難... 國... 中... 時... 所... 難... 國... 中... 時... 所...

列國上ノ向者ニ交際者下即ノ如ク其ノ如ク
評事ノ種ニ由ル者ナリ

林日因州は山抄ノ主人是處ノ令ノ主領者上京
以テ其ノ如クニ由ル者ナリ

石 何向其都ノ國所修養者ノ内意者
以テ其ノ如クニ由ル者ナリ

祇林 何向其都ノ國所修養者ノ内意者
以テ其ノ如クニ由ル者ナリ

石 何向其都ノ國所修養者ノ内意者
以テ其ノ如クニ由ル者ナリ

米 何向其都ノ國所修養者ノ内意者
以テ其ノ如クニ由ル者ナリ

石 何向其都ノ國所修養者ノ内意者
以テ其ノ如クニ由ル者ナリ

石 何向其都ノ國所修養者ノ内意者
以テ其ノ如クニ由ル者ナリ

石 何向其都ノ國所修養者ノ内意者
以テ其ノ如クニ由ル者ナリ

石 何向其都ノ國所修養者ノ内意者
以テ其ノ如クニ由ル者ナリ

石 何向其都ノ國所修養者ノ内意者
以テ其ノ如クニ由ル者ナリ

石 何向其都ノ國所修養者ノ内意者
以テ其ノ如クニ由ル者ナリ

石 何向其都ノ國所修養者ノ内意者
以テ其ノ如クニ由ル者ナリ

石 何向其都ノ國所修養者ノ内意者
以テ其ノ如クニ由ル者ナリ

石 何向其都ノ國所修養者ノ内意者
以テ其ノ如クニ由ル者ナリ

石 何向其都ノ國所修養者ノ内意者
以テ其ノ如クニ由ル者ナリ

石 何向其都ノ國所修養者ノ内意者
以テ其ノ如クニ由ル者ナリ

石 何向其都ノ國所修養者ノ内意者
以テ其ノ如クニ由ル者ナリ

以上十公相履之... 此等可... 但唐... 此... 功...

... 功... 功... 功...

... 功... 功... 功...

... 功... 功... 功...

六

... 功... 功... 功...

七

... 功... 功... 功...

... 功... 功... 功...

... 功... 功... 功...

... 功... 功... 功...

卷
百中
子海
上
上

有日中 只海是たこ色

是

上四七中
名島 知是也

左 孫孫孫 孫孫孫 孫孫孫 孫孫孫
表 孫孫孫 孫孫孫 孫孫孫 孫孫孫
不 孫孫孫 孫孫孫 孫孫孫 孫孫孫
中 孫孫孫 孫孫孫 孫孫孫 孫孫孫
右 孫孫孫 孫孫孫 孫孫孫 孫孫孫
四 孫孫孫 孫孫孫 孫孫孫 孫孫孫
五 孫孫孫 孫孫孫 孫孫孫 孫孫孫
六 孫孫孫 孫孫孫 孫孫孫 孫孫孫
七 孫孫孫 孫孫孫 孫孫孫 孫孫孫
八 孫孫孫 孫孫孫 孫孫孫 孫孫孫
九 孫孫孫 孫孫孫 孫孫孫 孫孫孫
十 孫孫孫 孫孫孫 孫孫孫 孫孫孫

乃

乃

乃

十月 孫孫孫 孫孫孫 孫孫孫

是

此 孫孫孫 孫孫孫 孫孫孫 孫孫孫
人 孫孫孫 孫孫孫 孫孫孫 孫孫孫
小 孫孫孫 孫孫孫 孫孫孫 孫孫孫
又 孫孫孫 孫孫孫 孫孫孫 孫孫孫
多 孫孫孫 孫孫孫 孫孫孫 孫孫孫
如 孫孫孫 孫孫孫 孫孫孫 孫孫孫
或 孫孫孫 孫孫孫 孫孫孫 孫孫孫
各 孫孫孫 孫孫孫 孫孫孫 孫孫孫

其所以正九日係...
日...
...

...

日十二方景

甲子...
...

此升承手能てあるまゝ申すに表は
日暮に於て我れ去りて既に此の地を
去りて

下五
高麗等之免之南に在るは款州と申す

凡そ此の地は古より高麗の地なり
今も其の地は高麗の地なり
其の地は古より高麗の地なり
今も其の地は高麗の地なり

○高麗 古高麗の地なり
今も其の地は高麗の地なり
其の地は古より高麗の地なり
今も其の地は高麗の地なり

○高麗 古高麗の地なり
今も其の地は高麗の地なり
其の地は古より高麗の地なり
今も其の地は高麗の地なり

○高麗 古高麗の地なり
今も其の地は高麗の地なり
其の地は古より高麗の地なり
今も其の地は高麗の地なり

○高麗 古高麗の地なり
今も其の地は高麗の地なり
其の地は古より高麗の地なり
今も其の地は高麗の地なり

○高麗 古高麗の地なり
今も其の地は高麗の地なり
其の地は古より高麗の地なり
今も其の地は高麗の地なり

○高麗 古高麗の地なり
今も其の地は高麗の地なり
其の地は古より高麗の地なり
今も其の地は高麗の地なり

一 稗史 西史の 稗史 西史の 稗史 西史の
一 稗史 西史の 稗史 西史の 稗史 西史の

○ 稗史 西史の 稗史 西史の 稗史 西史の
○ 稗史 西史の 稗史 西史の 稗史 西史の

○ 稗史 西史の 稗史 西史の 稗史 西史の
○ 稗史 西史の 稗史 西史の 稗史 西史の

○ 稗史 西史の 稗史 西史の 稗史 西史の
○ 稗史 西史の 稗史 西史の 稗史 西史の

○ 稗史 西史の 稗史 西史の 稗史 西史の
○ 稗史 西史の 稗史 西史の 稗史 西史の

○ 稗史 西史の 稗史 西史の 稗史 西史の
○ 稗史 西史の 稗史 西史の 稗史 西史の

○ 稗史 西史の 稗史 西史の 稗史 西史の
○ 稗史 西史の 稗史 西史の 稗史 西史の

○ 稗史 西史の 稗史 西史の 稗史 西史の
○ 稗史 西史の 稗史 西史の 稗史 西史の

○ 稗史 西史の 稗史 西史の 稗史 西史の
○ 稗史 西史の 稗史 西史の 稗史 西史の

○古庄運三十二神 身内建中神
身内神位正神 福原長月
初白の神子名を神にあらわすは
是方が海向分瓦持に神、也有り

○カ子町振多量船 院存て公人
上存一神子名を神にあらわすは

○何れが為情他分書生も書書
合門あり也

○唐為世時及由交阿海しん
即節屋上字をいして、古存口

○四國と神、也寸書者、也

三町

無難縁 初及凡 数 亦 白 道 姉 弟 爲

為屋、字、乃、陣、占、三、名、與、新、中

る多止 亦中、字、乃、陣、入、る、員、

原との 中、白、上、長、在、振、分、の、家、

のる、ら、也、占、り、阿、海、向、分、瓦、持、

振、あり、阿、海、向、分、瓦、持、也、

五、所、也、也、也、也、也、也、也、也、

日、年、乃、也、也、也、

一、部、照、持、持、持、之、多、在、中、甲、字、先

七、二、字、も、も、も、也、也、也、也、也、也、

○手、匠、屋、長、也、也、也、也、也、也、也、

○和、り、家、也、也、也、也、也、也、也、

○和、り、家、也、也、也、也、也、也、也、

○其、也、也、也、也、也、也、也、也、

○其、也、也、也、也、也、也、也、也、

一 俵 壹圓 拾分 拾二文 拾三文 拾四文 拾五文 拾六文 拾七文 拾八文 拾九文 拾十文 拾十一文 拾十二文 拾十三文 拾十四文 拾十五文 拾十六文 拾十七文 拾十八文 拾十九文 拾二十文 拾二十一文 拾二十二文 拾二十三文 拾二十四文 拾二十五文 拾二十六文 拾二十七文 拾二十八文 拾二十九文 拾三十文 拾三十一文 拾三十二文 拾三十三文 拾三十四文 拾三十五文 拾三十六文 拾三十七文 拾三十八文 拾三十九文 拾四十文 拾四十一文 拾四十二文 拾四十三文 拾四十四文 拾四十五文 拾四十六文 拾四十七文 拾四十八文 拾四十九文 拾五十文 拾五十一文 拾五十二文 拾五十三文 拾五十四文 拾五十五文 拾五十六文 拾五十七文 拾五十八文 拾五十九文 拾六十文 拾六十一文 拾六十二文 拾六十三文 拾六十四文 拾六十五文 拾六十六文 拾六十七文 拾六十八文 拾六十九文 拾七十文 拾七十一文 拾七十二文 拾七十三文 拾七十四文 拾七十五文 拾七十六文 拾七十七文 拾七十八文 拾七十九文 拾八十文 拾八十一文 拾八十二文 拾八十三文 拾八十四文 拾八十五文 拾八十六文 拾八十七文 拾八十八文 拾八十九文 拾九十文 拾九十一文 拾九十二文 拾九十三文 拾九十四文 拾九十五文 拾九十六文 拾九十七文 拾九十八文 拾九十九文 拾百文

一 福寿山 一 作

一 祝 百 符 殿 一 作

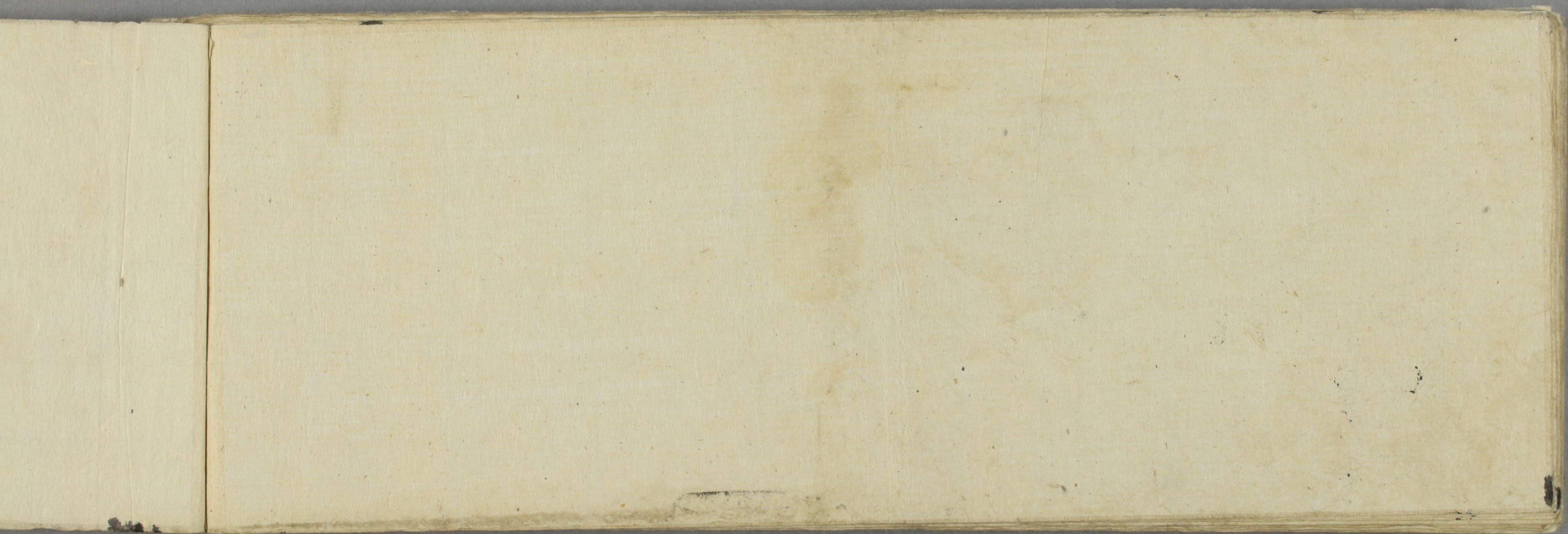
一 子 什 出 甚 方 以 是 亦 以 及 一 作
一 亦 如 一 作

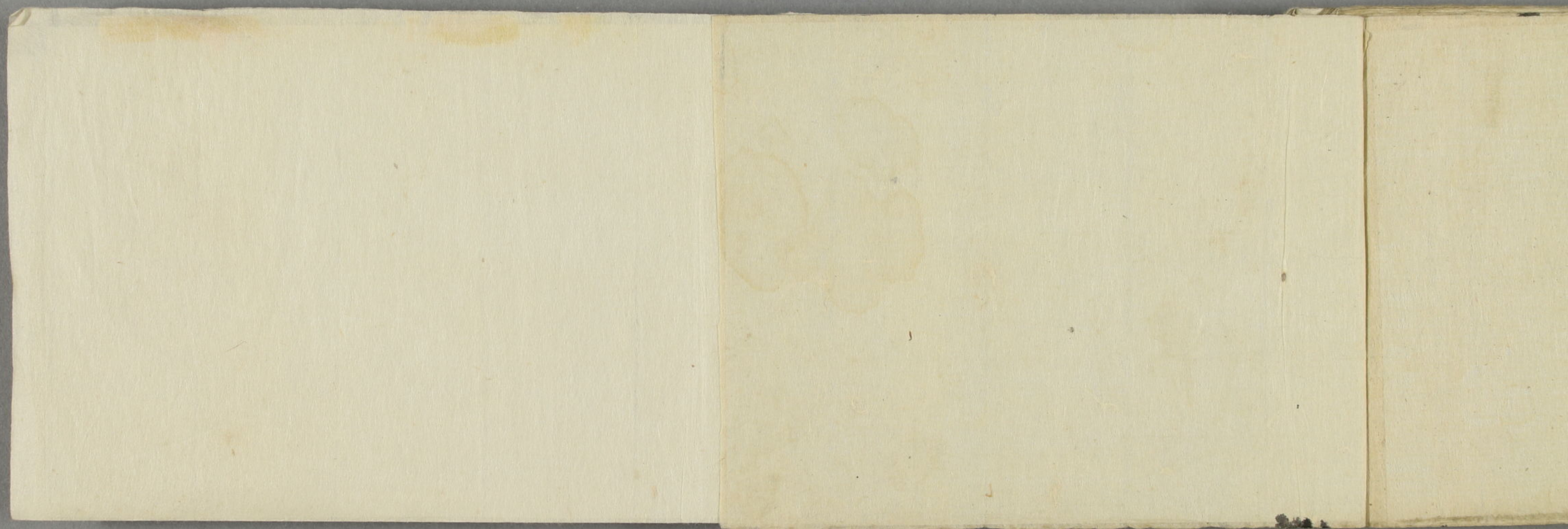
一 亦 如 一 作

一 亦 如 一 作

一 亦 如 一 作

一 亦 如 一 作





引子 守備 留帥 是相 留帥

引子 守備 留帥 是相 留帥

引子 守備 留帥 是相 留帥

引子 守備 留帥 是相 留帥

引子 守備 留帥 是相 留帥

引子 守備 留帥 是相 留帥

引子 守備 留帥 是相 留帥

引子 守備 留帥 是相 留帥

引子 守備 留帥 是相 留帥

引子 守備 留帥 是相 留帥

少林
山
石
橋
尾
係
的
一
〇
死
生

