



藏人左少辨藤原經之

安政三年十月十八日十九日

光格天皇上面 聖意御法會記尊

十月二十日

一依召忝朝之處議奏 未成之傳

宣奉月十八日早九日

光格天皇十七回 聖忌御法會兩寺

申沙汰之事可在知旨謹御請之

ト答 但物可為土而聖忌之節之通公奉了

今度十八日 春日祭也依之頭在中兼右奉行
藏人等南曹藏人右女等冬之向土屋及頭等
神宮并也仍兩寺共予奉了

一申沙汰奉云 兩寺執奏 十月廿九日

奉書四折 去對

奉月十八日十九日奉為

光格天皇十七回 聖忌

於般舟三昧院御法會

申沙汰奉候 仍為御

心得申入也

十月十日

經之

葛里路中納言殿

前

一泉涌寺執事勸修寺

未月

光

於泉涌寺御法會

申

十月十日

經之

二羽左少弁殿

右名仕了使事也如常也返部

一奉入殿下

未月十八日早九日

光格天皇十七回聖意御法會兩寺

申少汰_{（奉）}事_{（申）}仰出_{（之）}公_{（奉）}屆_{（上）}更

事_{（主）}願_{（之）}公_{（入）}兼_{（座）}早_{（於）}西_{（三）}日

而可伺向_{（之）}申_{（立）}了_{（申）}其_{（相）}摸_{（寺）}

但十三回聖意_{（之）}節_{（通）}也

仰出_{（之）}公_{（奉）}也

一奉入鷹司准后_{（之）}方_{（日）}申_{（立）}申_{（次）}嘉_{（純）}架

一極福_{（之）}寺_{（對）}也

未月十八日十九日奉為

光格天皇十七回聖意

於船舟三時候可被行

御法會奉勸_{（之）}也_{（配）}早

可也奉_{（奉）}也

十月十日 經之

極之賜也

泉涌寺内文累し
右西通寺封付役也し地籍文累
者累し

十日

一般丹院從若入集

十一日

一目極福多配家名如左

奉為

光格天皇十七回聖忌
於般舟三昧院御法會

奉勤

未月十八日

大江侯昌

未月十九日

荻原助胤

右一紙

奉為

光

於泉涌寺御法會

奉勤

未月十八日

源常典

未月十九日

大江後梁

右一紙

一息涌寺從若入集

廿三日

一奏入鷹鳥司准后味方

未月十八日十九日

光格天皇十七回聖忌西寺若座三年
折紙内覧子号号是直系

如

一劇下令在朝給与直折紙内覧
准后内覧所与言上子号号是直
与二折呈上

一謁議美天 老成之伺三通美去内覧

海公火

伺書也左次奉書四折 三行書端

二行出入

光格天皇十七回聖忌

於般舟三昧院御法會

速夜

若座公卿

山科羽内言 正親阿波言

左宰相將

散華殿火

保建朝言 弘豊

當日

若座公卿

院院前内言 新大波言

四辻中波言

散華殿火

奏顯加目 資真生

古一紙

光格天皇十七回 聖意

於泉涌寺御法會

速夜

著皇座公卿

野宮三羽衣言 按察市中西言

左衛門督

高華陽人

量衡朝臣 信成

當目

著皇座公卿

德寺市內眷 四條市大納言

新中納言

高華陽人

通禧朝臣 和光

立紙

一命書動代 西市內府諸事招

折紙二紙 通夜

一命書動代 西市內府諸事招

花山院前南府諸事

石川

於皇座人 高倉奉月十九日

考格天皇十七回 聖意 御法會

丹後法兼座人 作者公人 皇座

皇座一紙 通夜

考格天皇十七回 聖意

於皇座三紙 通夜

書
奉目下

若座云歸

出表
新古例云

四事例云

勅華例云

奉勅即云
御筆

右一法

一德大寺前内府誅書
振川松後守奉

於此後人初為口上
仙字局旨

光緒

詔泉

書
奉目下

即奉
四條番大例云

新中例云

勅華例云

通德即云
和光

右一法

三上又於此交了
又且研限全通

皇了了了

一若座云
以如杖入中奉書云折

四行書
伴中奉書去寸下合書以代
之矣西寺多二平取心

追申刻限無違

可合奉給便也

奉為

光格天皇十七回聖忌

於般舟三昧院可被行

御法會可合奉仕給之

台被

仰下候仍先内車更候也

十月廿三日 經之

二行洞

逮夜

未月十日卯年拜

山科最次納言殿

正親町中納言殿

左宰相中將殿

當日

未月十日卯年拜

新大納言殿

四辻中納言殿

右三折口海止包 已下同之

追申刻

光格

御法會為散華後

可合赤勤給之被

仰下高光

十月廿三日 經之

逮夜

未月十日卯年拜

播磨權女殿

百部大納言殿

書

左馬頭殿

中務少輔殿

寺刻限無遺
可執乘馬

寺馬

光

於船

御法會可被齋勸也

十月廿六 佳之

速夜

未月
卯年

為人左將監度

寺

卯年

為人中將監度

寺

追申刻

奉為

可也

光

於泉涌寺

寺

位下

也

十月廿六 佳之

速夜

未月十八
巳年刻

野宮前大納言殿

按定示前中納言殿

左衛門督殿

寺

未月十八
巳年刻

四條前大納言殿

新中納言殿

古法

追申

孝為

光

龍泉

名都華得

御

名教

御

也

十有五年

逮夜

車

出羽權女殿

美濃權女殿

常

車

東之世侍信殿

伊豫權女殿

古法

古刻

也

孝為

光

可修系親也

古守下佳

逮夜

車

義人權尉後

常

車

義人將監後

古法

古法青士各志之若他行人有

節為可書上乃下原非也受方有

之了了

一武傳月香三條宗合合多合此多入之色

道道 松原他事

倍書

光格天皇十七回 取皇忌

於船中三時院 御法會

速夜 本月廿六
卯年

若石屋云卿

山科宗大國言 正親町事儀言

三條云相事傳

若草屋云卿

高野橋屋云卿 若山氏部事

北北 若草屋云卿

若石屋云卿

若石屋云卿 大親連大儀言

四寸事儀言

若草屋云卿

倉橋左馬頭 若草屋云卿

若石屋云卿

若石屋

若石屋

若石屋 若石屋

速夜 本月廿六
卯年

若石屋云卿

野宮若石屋言 若石屋云卿

若石屋云卿

若草屋云卿

町屋出羽權介 長谷美濃權介
細川新五郎

書 半日申取

書 半日申取

德全寺内書 四條新六内書

書 半日申取

書 半日申取

書 半日申取 三宮伊勢外

北條長時

書 半日申取

一氣守直 船丹陰 書 一紙書轉曰

身佛 他 月 申 限 示 可 書 一

一勸修寺 白米涌寺 著 一紙書轉

方 以 書 十 連 一

一而 示 内 府 使 市 法 師 年 著 屋 由 受

一 申 取

一 屬 下 了 拜 和 何 西 寺 著 屋 三 下

河 通 也 作 下 申 取 孫 一 上 三 言 也

一 申 取 上 三 言 也 一 封 火 信 濃 法 師 都 布 師 知

一 應 司 准 后 口 上 他 更 三 抄 申 取

權 同 刑 部 右 傳 申 取

廿四日

一 著 座 已 下 令 日 觸 上 各 加 奉 也

廿七日

一、若谷、中法之來

本月十八日奉為

光格天皇十七回 聖忌

於泉涌寺可被行御法會

為散華後可令奉勅

處依 平野奈考向御

理申上之且預法

也

十月廿七日 信成

藏人左大臣辨

右大臣

一、若入鷹司准后法 本月十八日

光格天皇十七回 聖忌 西寺法會

若入鷹司下 各由受 旨之且信成

平野奈考向御 支干 考向御

別理一紙 若免原入 聖忌

且三位分 那之教 聖忌

孝書 自第一 三行書

光格天皇十七回 聖忌

於船舟三味院 御法會

三位分配

速夜

大正後昌

書目

藤原助胤

左氏

光

於泉

三位多紀

建夜

源常典

考

左後

右氏

何書于... 申改官...

一矣 朔

高下... 朔... 直拜...

内院... 字并... 三位多紀...

呈上

一福... 加... 何書...

小特理... 聞官...

仰出... 宣何書...

一武傳月...

光格天皇七回 聖忌

於泉涌寺御法會

建夜

散華...

讓... 美濃...

理

錦山...

拜日

古板厚地予未嘗有令此物入達
一執事勸修支仕下侵支前弟也
書神同武傳

錦路以肉狀達之

追執達三年刺魚達

可令系治也

未月十日奉為

光格天皇十七回 聖意

於泉涌寺可被^新法舍焉

散華^法可令系和信之被
仰下仍光而申也

十月廿五日 往

大和權外成

古以書士可達之而波架在

如^多以^以法也^如達^之而^多之^之
自臨之也

一親親^之愛^之也^之而^之言^之上^之也^之

和配二紙附屬

一樹下瓦堆石亦以多言上可至
其^之也^之者^之也^之初^之多^之以^之也^之封^之入

信濃^之也^之也^之種^之田^之也^之也^之也^之

一錦也附^之也^之也^之也^之也^之也^之

十日
一里路分少法事付三王出卷中
考一紙不分明予柳留一信也

光格天皇 尊儀

十七回聖忌御法事

御病忌 十月十八日

蒲陀三昧

導師 廬山寺

伽陀 正禪坊

回向 勝持寺

奠香 二尊院

衆僧十二口

御當日 同十九日

如法念佛

導師 二尊院

伽陀 右京

回向 光智院

奠香 廬山寺

衆僧十二口

以上

立法

廿九日

勸修寺勸修寺 奉儀奉儀 付付 辰年十月

御法事

安政三丙辰年十月

連夜十八日 未刻

法用理趣三昧 衆僧廿口

御導師 象海長老

當日十九日 午刻

法華懺法 衆僧廿口

御導師 明寅長老

己上

泉涌寺

右法

同日

泉涌寺泉涌寺 奉儀奉儀 付付 辰年十月

土月十日

一山科一山科 役功役功

奉儀十八日奉儀

奉儀天皇十面奉儀天皇十面

新船每三時院 而信者
也信所為不能悉其
主強其何所也

十日早書 言如

新在左亦亦波

副隨書中 所為事所
也

一東之世

未事於人 奉為

老信王是 古何

聖意 難知

丁亥行 市法書

存於其筆 能可

無之氣 也信

身力不能 亦如

立強其何 所也

十日早書 通德

新在左亦亦波

副隨書中 沈和再書

示

一在左亦亦波 副隨書中 沈和再書

副隨書中 沈和再書

示

一稿漢文 正房之 理發二張付

光緒天皇十七回 聖意

於船中時常 出法身

速夜

美之屋子

山科大佛堂

理

中山大佛堂

理

古紙

光

聖意

於小廟寺出法身

書

於華勝寺

通禮如長

理

保官如長

理

古紙

右側也 寺持理以 聞在 禮何由也
作下 刻以 拾文 上卷也

追言上 脚拜 舟無違

丁之 系信也

未十八日奉為

光緒天皇十七回 聖意

於船中三時院可禮出法身

可之 系任 拾文 上卷

仰下 七回 光緒 天皇 十七回 聖意

土月廿六

理

中山大佛堂

理

正執事之刻也

事平水之奉為

其物者也七回

記中備有可也

其物華從可也

御下四出布之也

十一日

大膳權士奉由

右以書士奉由奉由

中山奉由奉由

一理以 謝名 何通也

御出之受福之上

亦而山内也

一事中矣

其物備有奉由

一以奉由而也

十一

一事入奉由而也

四條之奉由而也

其物備有奉由

御下... 橋本... 西極... 老... 州... 了... 謹... 内

一幸陽... 且...

一陽... 光... 弘... 考...

四... 弘... 考... 考...

四... 弘... 考...

右... 一... 考... 考... 考... 考...

一... 考... 考...

一身佛事場院記了
一丙内院以事成也又深州
云々

十一其系却便謁議矣 正屬之來
十其去法香兩寺多事也其苦盡
十一其多洞也也例兩寺等議之也
系諸產夜不系之例有之其度
日孫之公信 云用不系以得下不爲
合之公同書之也入下法也也古的書
例のり也 于多例台也其也則
河内屬のり

弘化五年 正月廿二日

前新朝平門院未百今日事

赤當日西寺申領出
御後如長古書盡其
信 西寺不系

者一其切也

有系子不其洞也多咽一其令度如
其之是也例 蓬系雖西寺例之
弘化度法知不其考也其法度下
其也 其也系大女例了

十六

一其侍年系 其也 乃十公西寺系也
例以系日未願拜 流例之也令度
其神乃年 其也 神定 係以 其并
其神乃年 其也 其也 其也 其也

り世より中ありて皆、高きし後、
常下其鷹司御一新後我御考如
何我宗清一也如程問、此願拜如
く改而考一節、如信本と兼一考
白降の天会度折、通名考一考
二願考一考、考一考、考一考、
不設、一考心得言、正と信以考
考法安了)

十八日星

出心卯卦尋常東第、幸綱代奥雜
途西人白字西人青士西人押筆勢
本卯下卦泰若手般舟院傳不先

至休所

一寺門傳筆博房幸本別行向休所
一寺兼入一寺廟了

一寺門傳筆、本寺、本寺、本寺、且復從
具一寺女女廟

在廟或寺門、本廟、本寺、本寺、本寺、

一著座三下、隨念若、本廟

一議、本寺、本寺、本寺、本寺、

一或、本廟、本寺、本寺、本寺、本寺、
一或、本寺、本寺、本寺、本寺、本寺、
一或、本寺、本寺、本寺、本寺、本寺、

一或、本寺、本寺、本寺、本寺、本寺、
一或、本寺、本寺、本寺、本寺、本寺、
一或、本寺、本寺、本寺、本寺、本寺、

一或、本寺、本寺、本寺、本寺、本寺、

一 抑下多美若那世院

一 奇門所美若那世院

一 奇門所美若那世院

一 著名聲正下 隨系美若那世院

一 佳所

一 親美 美若那世院

一 親美 美若那世院

一 親美 美若那世院

一 親美 美若那世院

一 親美 美若那世院

一 親美 美若那世院

一 親美 美若那世院

一 親美 美若那世院

一 親美 美若那世院

一 親美 美若那世院

一 親美 美若那世院

一 親美 美若那世院

一 親美 美若那世院

一 親美 美若那世院

一 親美 美若那世院

一 親美 美若那世院

一 親美 美若那世院

一 親美 美若那世院

一 親美 美若那世院

一 親美 美若那世院

一 親美 美若那世院

一 親美 美若那世院

一 親美 美若那世院

一 親美 美若那世院

一 親美 美若那世院

一 親美 美若那世院

一 親美 美若那世院

一 親美 美若那世院

一 親美 美若那世院

一 親美 美若那世院

一 幸佛... 此...

一 隨... 此...

一 隨... 此...

一 此... 此...

一 此... 此...

一 此... 此...

一 此... 此...

一 此... 此...

一 此... 此...

一 此... 此...

一 此... 此...

一 此... 此...

一 此... 此...

一 此... 此...

一 此... 此...

一 此... 此...

一 此... 此...

一 此... 此...

一 此... 此...

一 此... 此...

一 此... 此...

一 此... 此...

一 此... 此...

一 此... 此...

一 此... 此...

一 此... 此...

一 此... 此...

一 此... 此...

一 此... 此...

一 此... 此...

一 此... 此...

一 此... 此...

一 此... 此...

一 此... 此...

一 此... 此...

一 此... 此...

一 此... 此...

一 此... 此...

一 此... 此...

一 此... 此...

一 此... 此...

一 此... 此...

一 此... 此...

一 此... 此...

御書又御下口上上意申次老徳聖
珍系 内予先皇又徳聖後之御出
り少勲聖御年書所
余予皇一
歸高了予好向御
一冊
西上予皇御出所
命

船中

御書為内長 御書所 守平徳聖

勲聖御下 御書 考原御出

赤野師 二冊

鳥山

御書為内長

徳聖為内長 御書所 御書所 為定

勲聖

保家御出 和光 右口信聖

赤野師 明寅長老

一般舟院 後者

二十

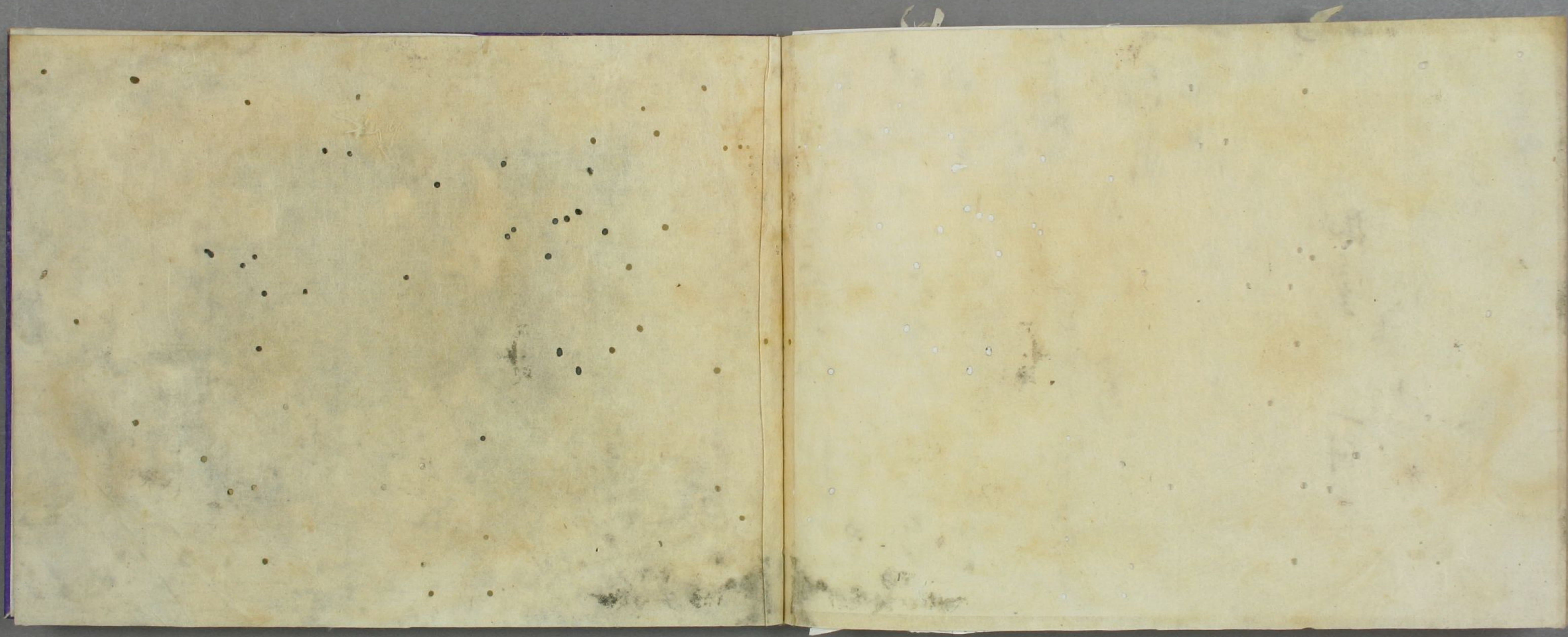
一鳥山 御書為内長 御書所

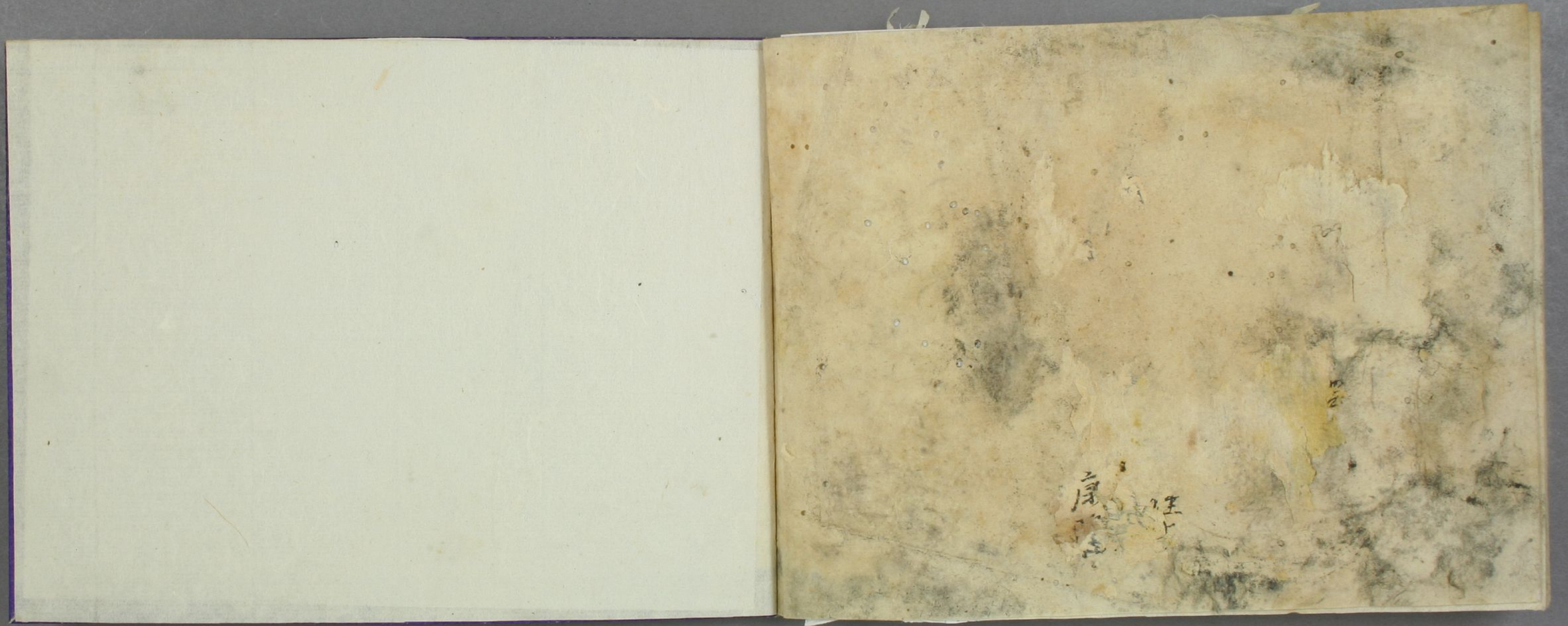
十二月

一般舟院 御書為内長 一冊 御書

御書為内長 御書所

御書為内長 御書所





厚理

