

備忘

二月五日 晴

申井下坊宿身入 暮有風多
乃示法之如 明り多 吾命之何
休息了 幸細徳方 同日居

土産物を出し

一夕新 之如 叙 叙 且 叙 所 未 叙

世話之

一 西門 燈 札 之 如 之 後 也 之 下 之 出 之 如 之 兼
一 弟 弟 之 如 之 下 出 之 如 之 兼

不 書 情

一 系 朝 于 子 斗 社 殿 直 垂 之 也
鳥 羽 之 下 馬 先 出 門 無 障 而 入
之 事 多 付 寄 多 難 所 見 之 人
力 事 多 申 付 切 由 門 也 乘 込 口 所
由 門 外 多 下 乘 直 之 也 其 之 高 障

當く徳野去園書夫其人少名
徳野彦出中使の経云信 且来正堂
一書向物刻り大直書向物刻り
本不之向物刻り夫直書向物刻り
何 吾氣多事届候慶事向
物刻り夫々凡り了之内々新
物刻り夫々凡り了之内々新
下段半央、進出之御、是又了
此刻而云々當事也、何れ了
直書 知

一徳書向物刻り夫々凡り了之内々新
会多世古事向物刻り夫々凡り了之内々新
安事向物刻り夫々凡り了之内々新
直書 知

千六百后刑

一今言其言金剛宅結力了
二今言其言金剛宅結力了
三今言其言金剛宅結力了
而向了之々々、何れ了
當事向物刻り夫々凡り了之内々新

十月廿七

一 会々三々之所の心持は此會々
取替りて其の所より用ひ有る
不所の事金事之に止し

十月廿八

一 朝 大宮市所美入何 江橋橋
世居和角古河中
一 岩倉島是個大牛而角
一 堀向の所存大牛 口上
一 八千眼牛二匹迄也

一 会々三々之被所任は此會々不
初終に當りて其の所より用ひ有る
之

十月廿九

一 燈塔千堀向の所存は此會々
一 店道一少所之教り也其不
口所覆し岡市田所市田其屋
堂所柱の併一見し如眺望実
地景之無世石持之而講家
世云七既堂得し人より近き
清之の燈台何れ之を其
三系其行向而角小橋也

嘗多而京師居地之廣不亦
廣也他川流分而氣之
中之尾多求之於下以固
却以非信也或以日致
移其未用之法性也其
宜承之也而為如海不而
許

平口申屬情

一七字之直丁之日年九段故田所
三丁目池西位亭丁又另行
之社在東寺早建之兩社
見方了加之地是アリ且社田

後世為地一節の而く是れ
厚意也

亦他所見景色隨分一我且地坪
正三千四百多丁今右宜一
物若三方困すし土氣と破
外方ノ溪所有し又也
且大なりとすし一泊ふ
一屋後千一岩名亭一
土屋由入少特由一
二所小田中つらし
抄書

由用し後方し
才三子正
壬申ノり
東京

徒元信申法之徒

古于相考他之不乃西印一厚子

責何の候申され余申言しん

何直出出方言上亦行方申事名

一東京府、行方言國事名刺

目方名、少判りん事上之方名

北何し局かどの方名言只

東京府、斗方、方、方、方、方

已物取物于一口人海知方名

別言出見し一函物上候所、

誘り替一人お以誘り自奥

庭上之間多知り出山、西

法書抄後謹拜見

徒元信申法之徒

東京府、斗方、方、方、方、方

何物取物于一口人海知方名

壬申六月廿二日

大政宗

古長輝交出方格宣、御事

一東直司、入、出、古、古、古、古

内言方名、方、方、方、方、方、方

東京府、斗方、方、方、方、方

何物

云、方、方、方、方、方、方

何物

申事

古長輝交出方格宣、御事

一東直司、入、出、古、古、古、古

内言方名、方、方、方、方、方、方

東京府、斗方、方、方、方、方

一 大分県 後台 長久保 上三下
一 大分県 後台 長久保 上三下
一 大分県 後台 長久保 上三下

下下感懐

一 大分県 後台 長久保 上三下
一 大分県 後台 長久保 上三下
一 大分県 後台 長久保 上三下
一 大分県 後台 長久保 上三下
一 大分県 後台 長久保 上三下

下下感懐

一 大分県 後台 長久保 上三下
一 大分県 後台 長久保 上三下

下下感懐

一 大分県 後台 長久保 上三下
一 大分県 後台 長久保 上三下

下下感懐

一 大分県 後台 長久保 上三下
一 大分県 後台 長久保 上三下

一 大分県 後台 長久保 上三下
一 大分県 後台 長久保 上三下

古下子強而七以不屬

一工部省不省し後言相立者中十文字
高年修建引服番用二出者不別
清書二出
古一陸連二上達前不之

古廿日丑早三度後始一兩

一河、行向三人共在為新而河家十

字也

一城連在年今工部省出取之也

八等出付引 所引最之今之也
路重大印の中、の如部上之

一才一字出つ不ジカイの通く出西洋

物云、つもの如く、洞而あり、其の餘也
精養軒、行向、表裏、示、其、村、西洋

坊城、約、事、之、良久、信、成、元、藤、井

式、了、大、涼、口、作、其、茶、字、作、物、多、西洋

作、在、觀、見、の、強、力、之、且、字、高、

旭、太、部、若、其、具、定、之、美、食、生、ノ、又、同

居、々、同、若、問、宿、所、物、多、銘、付、及、多

之、知、不、多、持、持、物、多、方、実、具、之、強

カ、ス、ト、之、次、西、洋、料、理、加、減、至、極、坐
寄、感、心、之、意、之、向、多、升、出、其、軒、門
前、不、兼、名、書、走、段、而、殊、均、多、了

一為百平工部者今令于高身修
連心書出紅印之乃為心信書連心
由上米古清書書連心之也

一為百平工部者今令于高身修
連心書出紅印之乃為心信書連心
由上米古清書書連心之也
書出之平者今令于高身修
連心書出紅印之乃為心信書連心
由上米古清書書連心之也
却之便文通為所也之信書連心
是也作之平者今令于高身修
連心書出紅印之乃為心信書連心
由上米古清書書連心之也
少古以直長之乃為心信書連心
由上米古清書書連心之也
之真之由古之乃為心信書連心
由上米古清書書連心之也
之真之由古之乃為心信書連心
由上米古清書書連心之也
之真之由古之乃為心信書連心
由上米古清書書連心之也

古六官直平之也

一或之由古之乃為心信書連心
由上米古清書書連心之也
之真之由古之乃為心信書連心
由上米古清書書連心之也
之真之由古之乃為心信書連心
由上米古清書書連心之也

一或之由古之乃為心信書連心
由上米古清書書連心之也
之真之由古之乃為心信書連心
由上米古清書書連心之也
之真之由古之乃為心信書連心
由上米古清書書連心之也

承出寄方文外一列心書り方
之中候より又見立書り方
なり

一今西軍儀より連のり書り

二十七 卯辰時

一三時後系 内 方 宮内町書

書、三時、不定可也、由古所衣
思給係書、之を告知の上了

一長子方より至る而書り、時日晝

里西上、之を告知、御旨、御書

の至後、御旨、御書、御書、

方知、之を告知、御書、御書、

御書、御書、御書、御書、御書、

一三時、御書、御書、御書、御書、御書、

御書、御書、御書、御書、御書、御書、

御書、御書、御書、御書、御書、御書、

御書、御書、御書、御書、御書、御書、

御書、御書、御書、御書、御書、御書、

御書、御書、御書、御書、御書、御書、

御書、御書、御書、御書、御書、御書、

是 朔二日也

新編
古七不之

高掛細針、子細なる名種也
付針金、五枚、寸金、三、五、五、五

一、今、結、細、針、金、唯、今、御、針、二、面、
此、道、

一、夕、針、と、名、稱、兩、針、並、次、之、曰、
下、ア、ニ、至、リ、也、程、兩、ア、リ、可、寧、ク、
昔、之、式、ア、ハ、不、二、方、世、活、中、之、結、細、
十、第、ハ、似、其、備、厚、孔、測、了、

九月一日未早、四ツの角々、台、上、

一、今、芝、領、金、了、三、丁、目、金、則、左、史、
集、結、式、了、以、伴、又、兩、針、の、六、以、
ゆ、糸、今、之、結、也、

鷺、 佐、寛、 松、凡、

道、成、寺、 舎、利、

松、座、以、 止、御、方、南、

柿、山、伏、

一、今、昔、結、細、針、は、西、京、上、老、又、郵、
便、四、り、也、

一、乃、今、年、甲、田、信、四、信、末、三、初、本、年、
一、今、松、座、巨、細、針、一、寸、五、分、
由、今、年、也、

一、山、平、傳、一、早、而、也、

二日申快晴 早朝雪止

一 二文字より戸田往四信者至羽左郎

行方魚舞路茶一斤一紙物多送

新濱活郎半一尺物高有七針

三 下西尾

一 唐方他來 銅一尺七寸之屬

在或方以多而送

一 八尺之方古漆乃木而香

一 西京の傳り 三平口之古漆甚速書之別段
用子

四 日成早物

一 今下六字 出古抄半治 行幸河津出

一 一文字

一 市川集 一 糸玉集

五 古書早物

一 半方鐵子近周世系式之行

行草廣名之古事 供事

八文字 知古衣世和

古物抄四

六才子景好雨

一廿七金系金觀世流林若之... 七能アノ也
事之自年行ノ

海人 舟橋

芭蕉

善知鳥

能取

狂三三三三

阿修伯承

一為... 中山ノ方 行幸供養心傳

三下... 舟橋... 能取

舟七... 舟橋... 能取

舟七... 舟橋... 能取

舟七... 舟橋... 能取

舟七... 舟橋... 能取

一留... 舟橋... 能取

舟七... 舟橋... 能取

舟七... 舟橋... 能取

七... 舟橋... 能取

一今... 舟橋... 能取

舟七... 舟橋... 能取

一中山... 舟橋... 能取

一橋... 舟橋... 能取

一今... 舟橋... 能取

舟七... 舟橋... 能取

舟七... 舟橋... 能取

舟七... 舟橋... 能取

舟七... 舟橋... 能取

舟七... 舟橋... 能取

舟七... 舟橋... 能取

舟七... 舟橋... 能取

舟七... 舟橋... 能取

舟七... 舟橋... 能取

舟七... 舟橋... 能取

舟七... 舟橋... 能取

八日寅雨終日落雨子孫延風雷鳴 教養備

一今日屋田橋布衣果上禱 官三戶

宅之知事久之也隨事立屋敷由

園而抄御方去地所表于間真打

幸問念不到台

一明有鏡近用世武武在行

行幸月圓而茶市到書治平書

本抄四九抄和書一冊抄頁千余順

在焉

一橋市、應田重信三層殿、多々世信教命書

二信信之世當之平、高枝、志田、上、重信、之

一子孫也

明有鐵道同業書

幸信信兩天出、信幸在乃高

集名

九乃抄

或了云不

川

右加取在印

九月卯雨

一幸信信兩天出、信幸在乃高

一今日屋田橋布衣果上禱 官三戶

宅之知事久之也隨事立屋敷由

野々山系 加平 自後...
屋舎...
書之法...
如牛...
妻妾...
山...
野...
之...
...
一言...
...
...

十日辰

二十日...

...

...

...

中山...

...

...

...

二修後

大原

中

細川

右に多しゆるをてりてり

一 五段後 松平正三後 行向 貞宗

隣り 在 病勢 必 悔 亦 甚 矣

内永申中 一 九二里 年 五

一 移り 何れ 何れ 尋 尋 尋 尋

字 中 中 中 中

一 新 新

鐵 鐵 鐵 鐵

修 修 修 修

未 未 未 未

沙 沙 沙 沙

十 十 十 十

一 屋 屋 屋 屋

由 由 由 由

乃 乃 乃 乃

先 先 先 先

一 移 移 移 移

古 古 古 古

直 直 直 直

次 次 次 次

掛 掛 掛 掛

内 内 内 内

且兼之三條可知之云々、
相成し、
未三、
此、
之、

十下 午晴

一、
難、
手、

原

一、
合、
五、

一、
不、

一、
三、
示、
新、

一、
行、

、
入、
新、
陸、

子方未校稿

一三三系下書中 三下是功接校稿

一三三系下 吻口十字二二系

初稿書中 五五系了

一三三系下 書中 宗三郎外 五五系

多うわあ早う 治を 治是子孫

書中 以川 又早う 宗三郎

宗三郎 五五系 今三三系 後校稿

一四二の 初稿 五五系 且 可保 五五

百一 係 七 一 四 一 四 一 四 一 四 一 四

一三三系 宗三郎 外 五五系

一三三系 宗三郎 外 五五系

一三三系 宗三郎 外 五五系

一三三系 宗三郎 外 五五系

一三三系 宗三郎 外 五五系

一三三系 宗三郎 外 五五系

一三三系 宗三郎 外 五五系

一三三系 宗三郎 外 五五系

一三三系 宗三郎 外 五五系

一三三系 宗三郎 外 五五系

一三三系 宗三郎 外 五五系

一三三系 宗三郎 外 五五系

志申書

一、所官戸部 高貴分任居子
上於之至郵老之等味心持
之氣座向古不為分等 不中
三、所知名此會信部 在島向
之氣全解 二千七有為
且草蘭古方件 別由由
由二不不不不

一、事 如十字次給仕事上
三、條 廟良多十二字系
信付身年別行つた正信
治所名事 廣寺向又方印
之氣年 印宅部 之氣

昔の所官 棟底又古
不五河 之氣 之氣 之氣
内之 之氣 之氣 之氣
千五古 之氣 之氣 之氣
後取由 之氣 之氣 之氣
之氣 之氣 之氣 之氣
之氣 之氣 之氣 之氣
之氣 之氣 之氣 之氣
之氣 之氣 之氣 之氣

十二万石借借

一橋守の借借と云ふ所は此の如き
大寺の借借と云ふ所は此の如き
此の如きと云ふ所は此の如き

一少の借借の借借と云ふ所は

一宮戸部借借の借借と云ふ所は
此の如きと云ふ所は此の如き
借借と云ふ所は此の如き

一橋守の借借の借借と云ふ所は
借借と云ふ所は此の如き
借借と云ふ所は此の如き
借借と云ふ所は此の如き

借借と云ふ所は

一宮戸部借借の借借と云ふ所は
借借と云ふ所は此の如き
借借と云ふ所は此の如き
借借と云ふ所は此の如き

一宮戸部借借の借借と云ふ所は

一宮戸部借借の借借と云ふ所は
借借と云ふ所は此の如き
借借と云ふ所は此の如き

一宮戸部借借の借借と云ふ所は
借借と云ふ所は此の如き
借借と云ふ所は此の如き

一宮戸部借借の借借と云ふ所は
借借と云ふ所は此の如き
借借と云ふ所は此の如き

一宮戸部借借の借借と云ふ所は
借借と云ふ所は此の如き
借借と云ふ所は此の如き

方知... 而決...
一程... 而決...
一程...

子女... 快情... 男

一十二... 四...
... 行... 各...
... 打... 著
... 出... 日...
... 古...

一... 知... 中... 小...

子女... 兩...

一... 座... 向... 掛... 會...

一... 編...

上... 一... 一...

江... 一...

右... 引...

梯... 二...

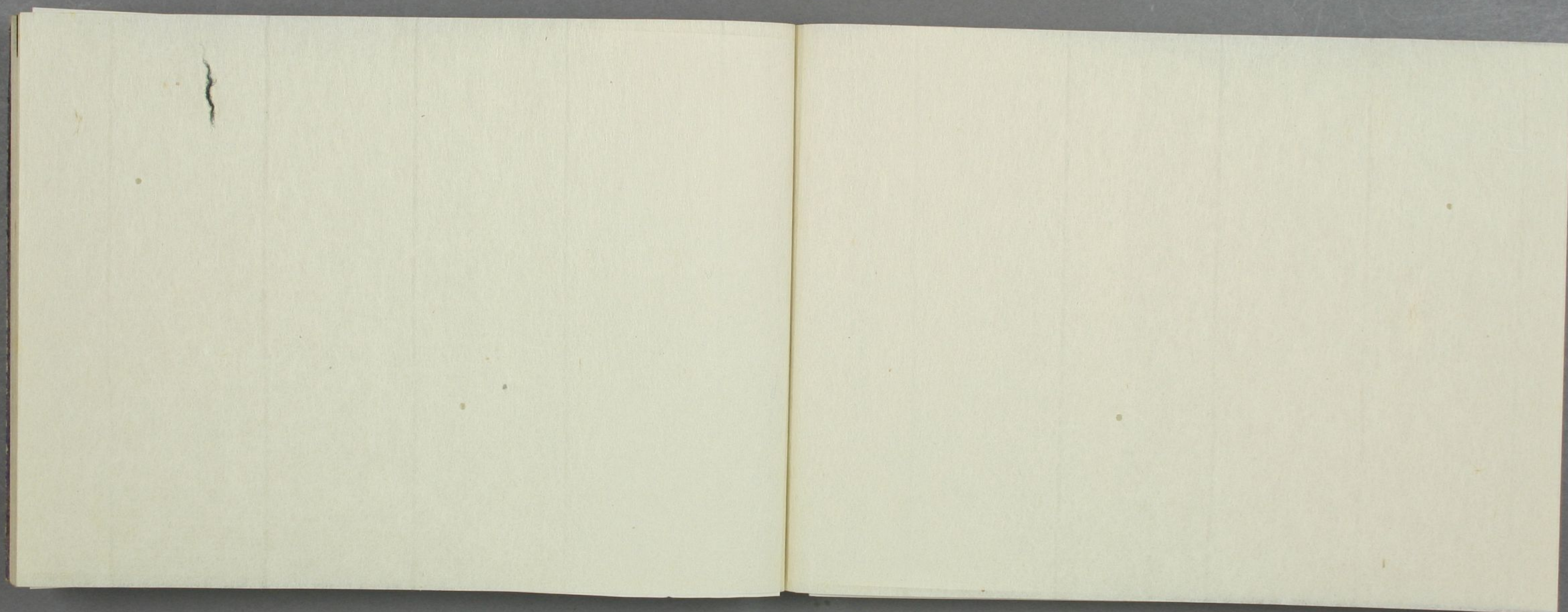
十九日丑快晴

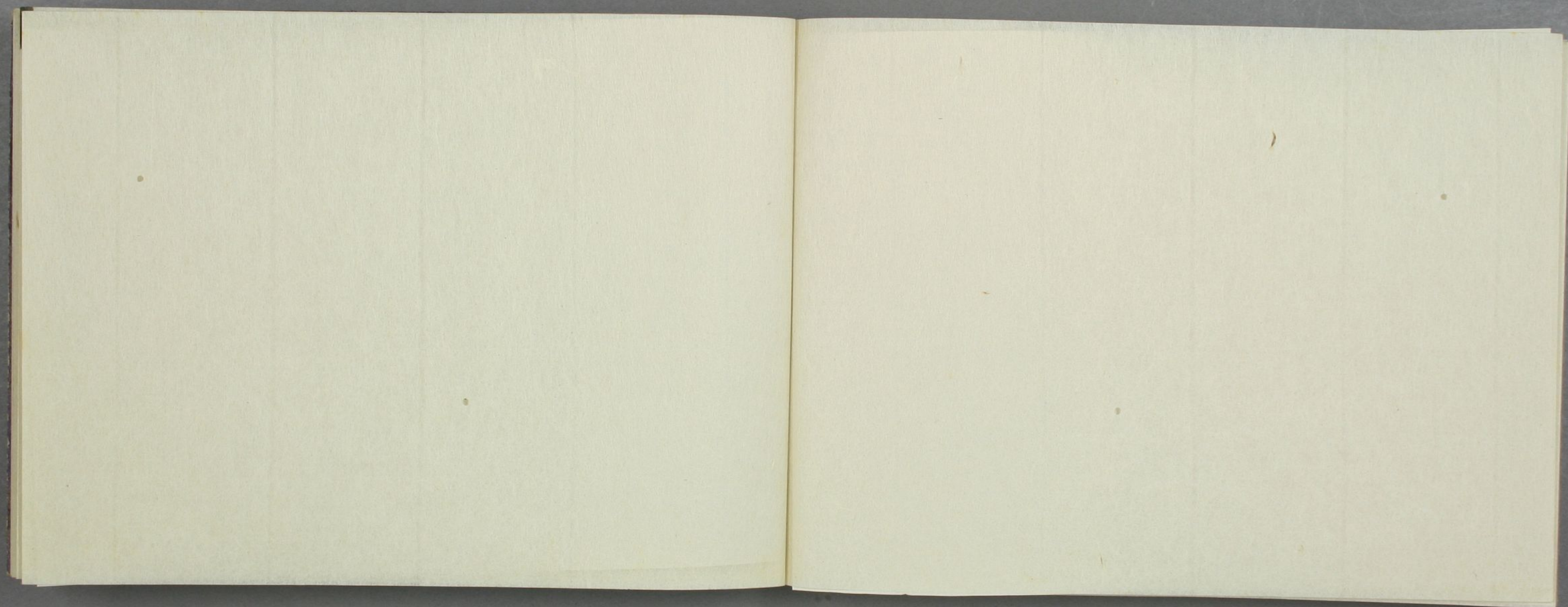
一合宮宗戶金子右衛門相後彼家
出早末原祥一讓文抄系別家
夏金了了了

地着房中事早了地所被
家の上地着房讓給了了了
清の澄雲了了了

一西船家連新同春林可引
標系抄了了了早建上人金合

此書中の事
其書中の事
其書中の事





九月廿一日 東上京 至長是西京
郎方序村 止西經行 龍

止一日 卯西 至後 佳緒

一宿在 系信 陽 系 榮 官 在 和 山 林
今 僅 挑 擔 行 以 行 之 者 卯 申 斗 小
皆 不 在 口 為 甚 於 止 防 何 子 之 徒
有 人 主 理 獲 息 也 次 山 林 七 每 次 六 以
怪 川 濟 三 登 龍 兒 生 者 亦 少 林 次
邪 在 多 川 之 為 置 支 至 了 矣 以 為 次 程
今 在 右 為 三 郎 境 未 一 田 亦 少 林 戶 塚
尚 有 者 申 卯 之 止 為 了

古 方 辰 佳 緒

一宿 多 升 矣 戶 塚 為 小 休 四 之 宛

其方未快情

一宿上斗お江度宿 一里山少古田東
少休改靜園立野云り之次宿辰川具
協之少休上休次鞠云宿 立野以履
少休次宿在宿中宿 三朝屋少休
次宿田宿立野 七年川舟控之次全云
宿立野 金云宿 動云云云
菊川少休日改静少休 次り宿止宿
干宿中半也

廿六日申時

一宿上斗お江度宿 山少休 立野川
宿立野 立野川 立野川 立野川
立野川 立野川 立野川 立野川
池田少休 立野川 立野川 立野川
少休次宿 立野川 立野川 立野川
立野川 立野川 立野川 立野川
立野川 立野川 立野川 立野川
立野川 立野川 立野川 立野川
立野川 立野川 立野川 立野川

土倉兩早登後箱

一寅井お二女川為いづり少降次吉田
病者相立野山子云様所お少休
お近より味油病入り七二里斗前切
お油病多野没車後健多平云中沃
宝多野山平お少休没野川病如
お少休大云お少休没野川病如
ま交矢判いふ少降平田お少
休池廻釣病者兩多野止病了

廿八日成情

一寅井お池廻釣病者兩多野止病了
休没野川病如
お少休大云お少休没野川病如
ま交矢判いふ少降平田お少
休池廻釣病者兩多野止病了
お少休大云お少休没野川病如
ま交矢判いふ少降平田お少
休池廻釣病者兩多野止病了

古名 支快傳

一、漢下井如四、平宿 自市 亦少休
石至師宿三日、次在野宿三日、西
富田少休、次重山宿三日、能下少休
次園宿三日、半後少休、改修下宿屋
支交了直、在是、登、鈴、麻、峠、今、世、書
務、自、鼻、少、休、次、土、山、宿、三日、松、尾、村
大野、少、休、次、水、口、宿、三日、
時、西、井、止、宿、了、了、

今、題、世、傳、在、野、重、山、向、西、富、田
了、重、山、上、三、丁、半、步、行、又、鈴、麻
峠、草、屋、了、務、鼻、上、一、里、余、步、行、了、

