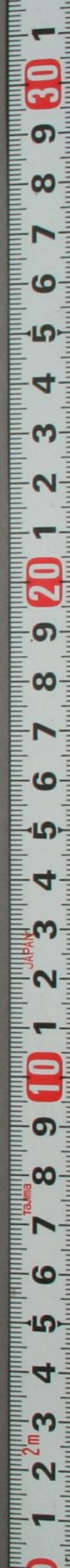




11-2

11-111



七月十四日

一場左佛堂右 內來湖山後自中佛 定下
馬、拜望、石、流、巾、形、四、所、形、形

今、拜、望、石、流、巾

世、第、鈕、事

所、中、佛、事

同、日、事

佛、系、傳、事

去、書、至、下、事

佛、系、傳、事

七月

洞、十、六、日、拜、望、石、流、巾

直、衣、事

七月

多、形、流、事

十者情

一辰年之著書第一尋常任職地御吉力
平法隨平白下亦只兵系 内

會任左右七條力多陣已奉行光善規

上 中山大仰

二本 左大并 執筆

每 一

一園日所商和少堂衣

一陣野娘三年斗正 去馬

一陣野娘正上善本堂而侍中兩角一多不著之

一早多候馬形也 芝園白系也如御操

目折所 矣 同次物 奉了了園白是又

次 刀出次形鬼同奉行折所執筆

早多者歸一

一折所 後奉切三本早也 豐房

上 卷集

一折所 官下以控文出告

也 陣執筆中乙

一豐房 左右折所任 推也 後左折所 休不

官下 折所任 官下 止 兼 庭 房 分 折所 官下

今 庭 折所 實 斗 之 且 陣 了 後 折所 實 斗 事

通 之 幸 文 化 慶 遊 走 陣 中 下 折所 何 矣 了

仍 今 官 下 真 折所 實 斗 之 上 折所 實 斗 已

在 今 長 祥 千 傳 祿 本 法 道 官 立 控 功 了

少 考 人 後 了 伴 祿 功 矣 少 考 人 賜 了

一直出陣下折所 高折所 三折

推也 官下 官下 折所 實 斗 之 上 折所 實 斗 已

折所 實 斗 之 上 折所 實 斗 已 官下 折所 實 斗 之 上 折所 實 斗 已

一 御座殿右方去并 長順丸車架 信房下 西へ至
戸指車并 土物仕 押定 信事 記 同 同 光
官下 車紀 一 海申 一 後 王 表 表 風

一 御座陣 馬 本 後 陣 了 一 後 押 定 了 同 己
然 道 一 抄 取 了 議 之 中 一 抄 取 了 從 人 車
合 有 了 多 種 物 子 一 同 己 仍 不 押 定

一 御座 陣 下 之 入 不 行 也 之 多 陣 己 同
御 座 同 通 也 信 出 車 紀 多 事 一 御 座 殿
右 方 也

一 御座 出 所 下 之 御 座 陣 下 之 御 座 殿 右 方 也
御 座 殿 右 方 也 御 座 殿 右 方 也

一 御座 御 座 殿 右 方 也 御 座 殿 右 方 也
長 順 丸 御 座 殿 右 方 也 御 座 殿 右 方 也
御 座 殿 右 方 也 御 座 殿 右 方 也

一 御座 御 座 殿 右 方 也 御 座 殿 右 方 也
御 座 殿 右 方 也 御 座 殿 右 方 也

一 御座 御 座 殿 右 方 也 御 座 殿 右 方 也
御 座 殿 右 方 也 御 座 殿 右 方 也

一 御座 御 座 殿 右 方 也 御 座 殿 右 方 也
御 座 殿 右 方 也 御 座 殿 右 方 也

一 御座 御 座 殿 右 方 也 御 座 殿 右 方 也
御 座 殿 右 方 也 御 座 殿 右 方 也

一 御座 御 座 殿 右 方 也 御 座 殿 右 方 也
御 座 殿 右 方 也 御 座 殿 右 方 也

一 御座 御 座 殿 右 方 也 御 座 殿 右 方 也
御 座 殿 右 方 也 御 座 殿 右 方 也

早书了

今日得牙三日二者照降自理下内地踴叙位
次核觀宜宜等次下系 也三 余下下押受
之身女帝也早方了有勝中或文及度踴叙
位正系仰并例有了一今度如如也必可上之
中 云身一也早方勝中一也上云仍否有也
其後是然有降了正下初降仰一也了正
早书是不为例之

二 年定同既直以名代者書内院 年定年定
者有同華國海三度系 初都也仍上西都
也元

一 國下 諸事

權者年并兼任在押受注事 同通云
押出展分有 若書内院多押中系
另係於 官年下向馬方了 下云有以
西元一也

一 去國 口三

相以年并兼任在押受注事 同通云
押出展分有 若書内院多押中系
另係於 官年下向馬方了 下云有以

左 去長 口

以上 若書多月 多押一也

右 去長 口

多押一也

也 去長 口

不 可 受

二 年 定

年定 四年 既直 以名 代者 書内 院 年 定 年 定
者 有 同 華 國 海 三 度 系 初 都 也 仍 上 西 都
也 元

左 去 年 并 兼 任 在 押 受 注 事 同 通 云

多拜司 為三年一修者上卷

錄於 封事一不列名公之例也

古者拜亭 唐陽

多拜司 卷一鋪設一併書出

多拜司 卷一併書出

多拜司 卷一併書出

一殿下以名代內以名多拜了向一知者年是甲

多拜司 卷一併書出

一拜歸亦以信即拜之大筆所定

一即拜也 台高樓上拜而特言後 增列詳定

直想客亭上屬女屬寒之出中門是大門先

系左府身 陽明 命 陽朝拜賀弘化之例現

命後後 隨身文新也之文身下已具之

古者拜亭 卷一併書出

即拜即左中拜人右身不列名公之例也

多拜司 卷一併書出

多拜司 卷一併書出

宗拜司 卷一併書出

一拜了 是入次中門外 職司去進

一拜職司 是入次中門外 職司去進

少拜司 是入次中門外 職司去進

左中拜司 是入次中門外 職司去進

入事高戶 是入次中門外 職司去進

候由職司 是入次中門外 職司去進

日倚階 是入次中門外 職司去進

職司 是入次中門外 職司去進

官下 是入次中門外 職司去進

多拜司 卷一併書出

多拜司 卷一併書出

多拜司 卷一併書出

多拜司 卷一併書出

多拜司 卷一併書出

多拜司 卷一併書出

了昇中門即出晚到南三都徑養子床子座
南面治家人者矣同日著座後轉子出透內院

一合上之次轉子出透內院
轉子入中房

出透內院
抄出透內院

入西門即平廣門月華門三門陽極極舞

了昇中門即出晚到南三都徑養子床子座

出下戶內虎門休所出米冷即左中并

出下戶內虎門休所出米冷即左中并

出下戶內虎門休所出米冷即左中并

出下戶內虎門休所出米冷即左中并

出下戶內虎門休所出米冷即左中并

出下戶內虎門休所出米冷即左中并

出下戶內虎門休所出米冷即左中并

出下戶內虎門休所出米冷即左中并

出下戶內虎門休所出米冷即左中并

出下戶內虎門休所出米冷即左中并

出下戶內虎門休所出米冷即左中并

出下戶內虎門休所出米冷即左中并

了昇中門即出晚到南三都徑養子床子座

南面治家人者矣同日著座後轉子出透內院

一合上之次轉子出透內院

出透內院

入西門即平廣門月華門三門陽極極舞

了昇中門即出晚到南三都徑養子床子座

出下戶內虎門休所出米冷即左中并

出下戶內虎門休所出米冷即左中并

出下戶內虎門休所出米冷即左中并

出下戶內虎門休所出米冷即左中并

出下戶內虎門休所出米冷即左中并

出下戶內虎門休所出米冷即左中并

出下戶內虎門休所出米冷即左中并

出下戶內虎門休所出米冷即左中并

出下戶內虎門休所出米冷即左中并

出下戶內虎門休所出米冷即左中并

出下戶內虎門休所出米冷即左中并

奉儀片膝膝了 然而長押各門片膝膝新夜
何處了 膝而膝

有止杖進書書

主上初多佛初立杖 膝膝膝是候初所
持立杖^庭 佛覺了 以噴產 一彈 置杖

別長押 置了
必全有矣 系進 延納 文有 膝膝膝初所

加賀國 司申 七口 考七口
加賀國 司申 七口 考七口

了 膝咆 卷了 有刺杖 文上 杖下 欠 且 其書所
中央 膝

聊向 翼博 中官 多書 有出 多人 多書 膝
八又 三美 之 更多 進 於 初所 拜 向 吾氣 亦噴 聲

後被 屬進 文也 初 延候 初所 抄立 杖

未覺了 以噴 聲 亦置 杖 多進 有 文 且 抄 見

一也 初 法 申 内 叙 司 申 七口 傍 折 多 句 神 末 了 卷
考 信 二 下 申 七口 終

文有 刺杖 一 彈 一 延 候 至 鬼 間 屬 下 立 寫 杖

以 鳥 口 差 遣 屬 且 又 候 早 多 延 候 多人 右 多 矣

多 進 了 是 大 候 乃 向 一 後 亦 延 候 多 矣

所 正 抄 寫 而 此 申 一 其 後 是 延 候 傳 傳 其 的

在 等 亦 亦 以 抄 寫 而 此 申 一

一 形 既 相 互 置 也 且 抄 寫 傳 傳 其 的 申 也

一 佛 對 布 片 淺 之 多 列 一 行 行 分 先 抄 并 申

以 豐 房 次 以 在 申 申 以 人 以 申 申 以 人

了 豐 房 閑 而 降 了 且 又 以 申 申 進 洞 山 序 又

先 南 北 了 膝 也 亦 亦 亦 亦 一 拜 女 北 而 一 庭

寫 以 豐 房 閑 而 降 了 且 又 以 申 申 進 洞 山 序 又

以 序 子 先 北 而 南 了 且 又 以 申 申 進 洞 山 序 又

以 序 子 先 北 而 南 了 且 又 以 申 申 進 洞 山 序 又

以 序 子 先 北 而 南 了 且 又 以 申 申 進 洞 山 序 又

以 序 子 先 北 而 南 了 且 又 以 申 申 進 洞 山 序 又

以 序 子 先 北 而 南 了 且 又 以 申 申 進 洞 山 序 又

以 序 子 先 北 而 南 了 且 又 以 申 申 進 洞 山 序 又

申一多是御後之、一氣發、於其身是也

一、行、由對布、五五拜、但、而、凡、申、一、後、其、未、何、如、別、

一、各、子、身、也、三、條、內、有、拜、等、之、多、畫、用、座、心、對、而、申、身、之、一、行、不、多、也、

一、內、有、云、坐、之、多、事、也、又、

一、內、有、云、坐、之、多、事、也、又、

一、內、有、云、坐、之、多、事、也、又、

一、內、有、云、坐、之、多、事、也、又、

一、內、有、云、坐、之、多、事、也、又、

仰

少、侍、者、也、一、之、所、何、向、降、也、經神仙、右青鏡、

門、傳、南、廊、次、出、出、以、其、相、鳴、抄、也、何、

天、氣、清、朗、月、自、降、也、上、出、上、戶、若、下、由、氣、

內、有、了、經、障、子、南、傳、南、廊、次、四、角、也、

兼、臨、庭、園、座、一、種、也、今、不、降、座、又、降、少、夜、

兼、五、兼、陣、

次、以、其、事、也、下、座、經、四、角、外、至、座、子、座、

先、以、其、兼、大、兼、座、子、次、事、兼、中、兼、座、子、稱、

次、右、大、兼、同、事、也、目、座、以、事、也、目、座、以、事、也、

目、座、以、事、也、目、座、以、事、也、目、座、以、事、也、

目、座、以、事、也、目、座、以、事、也、目、座、以、事、也、

目、座、以、事、也、目、座、以、事、也、目、座、以、事、也、

目、座、以、事、也、目、座、以、事、也、目、座、以、事、也、

目、座、以、事、也、目、座、以、事、也、目、座、以、事、也、

目、座、以、事、也、目、座、以、事、也、目、座、以、事、也、

先引進是西後一切已屬下物皆多坊門西側後變列座之

一出巾之狀上出後其日亦直起在兩三向
開身序之次坊門門刻坊門了開身序之
是又理以序之亦也開身序之次實存却長中
元了各事也

一博席坐車之序申之理也

一兩苦門之序若序之合各系別行句

下福先若序例例例例其亦不造之

一降階之序同經四席外其序之坐帶紐為
目座即史之目分配史之定厚抄系
文亦後為左手以右手及文可副為史若
服序子之序序左置文於序子之上
副袖披懸出上下之上也常置文於序史
副袖袖先及一通於下座亦披之正面具之

了置文於懸出上傍次副袖又及一通見之

又奠也操也見了卷之三通有重卷之二

目分配史之目分配史之目分配史之

攝文杖立立仁門外南方也

右陽身向降他巨陽也善也各百軒之後目史

一攝脫巾尚一豆踏地上昇降座不懸也

一攝脫巾尚一豆踏地上昇降座不懸也

安座一息付後進是向上下之方聊於屈申文

申文之目序平行晚安座之後顧右目

史之持文杖多進之文於上之百之一也披
見在問史於立杖候執也見了先物懸
紙史置文杖而之置於上之次路一通史杖

見又物一通又抄名又歸句文史抄見也通而
之詞史惠抄之了也卷之可副又抄且又
史出言在門以平一揮起登後共書出
揮出西門抄初所檢劍為入化德門出左青
鏡門入言在門若載下請養
今平揮吸
經事共書之
仍垂一場老門若身
不傳者書之
上卷抄見仰之同信清子
仰了聲立上言下直三ノリノ平直候執上之
卷了了端之平以老平ノ多ノ一聖高刷袖
抄之老第法事
内如司申也
下卷
是仰之同
平好山卷潤文抄文理屋
抄之
左也
右也
出西門
可著屏子抄不夜疎到若門直著障言下之
自門内下ノ出化德門抄例所帶劍為著
屏子壁大年代作法一也初下執一後日
史多也言下也出初何是ノ了ノ門内
ノ立下文形史出化德門直言若屏子

于法言下斗

一本抄子角記下

内古臣

括假中用

新中用

有今下拜聖者隨在若何為所及持下也

中百中事

徑
原保

申醫士傳及

大内記

右内府平直年報出化右若傳ノ事ノ下
一人高量了然言ノ折也内平事
向後養下ノ人高量ノ事ノ又持了之

一場若門ノ拜聖者傳由東三下持後

金百近

朝一尾

海老二可若長也

酒二升一樽

右書了

一室期信世世世世
内以是朝也望降之
此也通也此也豐屬披覆
即也

一室下拜受信朝
斗日公拜者且以輕
為相錄也

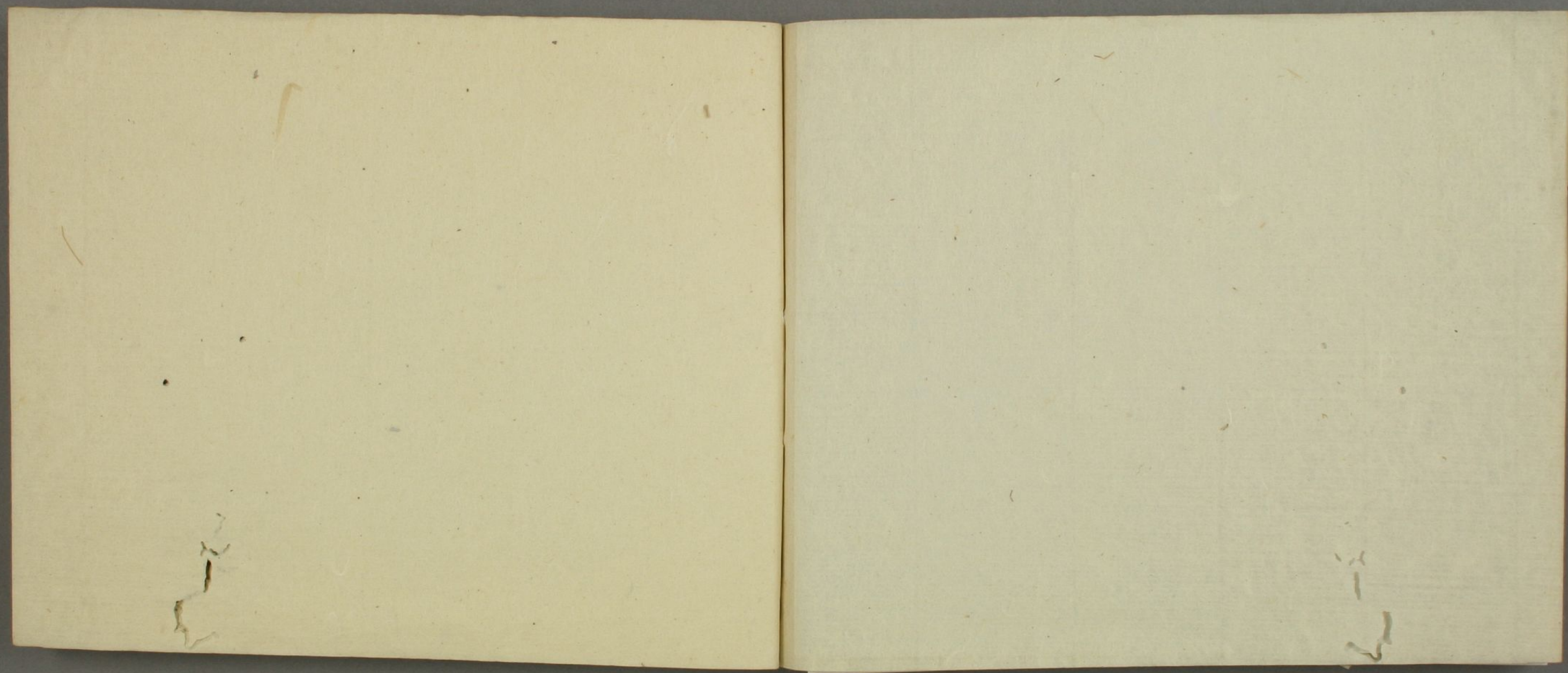
一室下如友款
帝及信朝之側
互下行也

一啟上勅及檢校
朝三月
每具五

右送
一在朝申
朝三月
每具五

一在朝

朝三月
每具五
右拜



以下全て
白紙

