



天保十三年二月二十日
 光格天皇御葬送
 列書



天保十年十一月二十日
光格天皇御葬送
列書



御隨身

近衛代

源供壽

近衛代
藤原謹信

御隨身

近衛代

源直成

近衛代
身部清季

近衛代
源尚文

右番長

秦常敬

近衛代
秦武介

左番長

平盛纓

下北面

藤原光萬

賀茂温直

下北面

賀茂代臣

賀茂清省

右府生

紀宗城

右將曹

左府生

藤憲武職

左將曹

源為祥

經仲

憲澄

裕益

紀淑亮

光貞

市廣

共清

長益

弘隆

宣弘

景文

保行縣主

御前火

有容朝臣

燒香者

御前火

實德朝臣

燒香者

院藏人

秦重佳

上北面

院藏人

大江俊堅

上北面

重祿

堯邦

廳官

相邦

友直縣主

廳官

徳直

童子

同

信誠

童子

同

半

舎人

同

御車副

舎人

同

御車副

半

同
同
同

牛

同
同
同

御車

榻持
同
兩皮持
掛杖持

榻持
同
兩皮持
掛杖持

主典代

源元賢

院所衆

主典代

源忠成

院所衆

信舟

召次

藤原久定

明遠

召次

源紹儀

藤原叙久

源忠厚

公卿

右番長

左番長

左大臣

諸大夫

諸大夫

同

同

近衛

近衛

同

同

雜色

同

同

同

同

雜色

同

同

白丁

同

雜色

同

傘持

白丁

同

雜色

同

左番長

右番長

内大臣

諸大夫

諸大夫

諸大夫

布衣隨身

布衣隨身

同

同

同

同

雜色長

雜色

雜色

同

同

下品雜色

下品雜色

同

同

同

同

傘

白丁

白丁

同

同

前內大臣

諸大夫

諸大夫

同

衛府長

雜色同
同
白丁

雜色同
同
白丁

傘

白丁

白丁

白張

白張

番長

雜色

雜色

右大將

諸大夫近衛同

諸大夫近衛同
同

雜色

雜色

白張

白張

同

同

笠持

雜色

雜色

日野前大納言

侍

雜色

雜色

下品雜色

下品雜色

同

同

傘持

雜色

雜色

按察前大納言

侍

雜色

雜色

下品雜色

下品雜色

同

同

傘

雜色

雜色

左番長

左大將

諸大夫

諸大夫

諸大夫

近衛

近衛

同

同

雜色長

雜色
同
下品雜色
同
同

雜色
同
下品雜色
同
同

傘

白丁
小雜色

白丁
小雜色

一條大納言

諸大夫同
小雜色同
同

諸大夫同
小雜色同
同

同
白丁同
同
同

傘

同
白丁同
同
同

雜色

雜色

民部卿

雜色
下品雜色

雜色
下品雜色

同

同

傘

雜色

雜色

四十年前言

雜色

下品雜色

同

雜色

下品雜色

同

傘

雜色

雜色

鷲尾前大納言

雜色

雜色

傘

白丁同 雜色

白丁同 雜色

飛鳥并刺大納言

雜色 白丁同

雜色 白丁同

傘

雜色

雜色

葉室中納言

侍

雜色白丁

雜色白丁

同

同

傘

雜色

雜色

新中納言

雜色

雜色

下品雜色同

雜色

傘

橋本中納言

下品雜色同

雜色

雜色

白丁

同

傘

雜色

白丁

同

中納言中將

諸大夫

同

隨身

諸大夫

隨身

同

雜色

同

白丁

同

雜色

同

白丁

傘

雜色

雜色

高倉前中納言

雜色
下呂雜色

雜色
下呂雜色

同

同

傘

雜色

雜色

日野前中納言

雜色

雜色

下品雜色

下品雜色

雜色

雜色

傘

源字相

雜色

雜色

白丁

白丁

傘持

雜色

雜色

源序相中將

雜色
白丁

雜色
白丁

傘

雜色

雜色

左衛門督

雜色
下品雜色

雜色
下品雜色

傘

雜色

雜色

左天辨亭相

雜色

雜色

下品雜色同

傘

下品雜色同

雜色

雜色

前源亭相

雜色

白丁

同

雜色

白丁

同

傘

雜色

雜色

高松前家

雜色

白丁

雜色

白丁

傘持

雜色

雜色

刑部卿

雜色

雜色

白丁

白丁

同

同

傘持

身

雜色

雜色

山井三位

雜色

雜色

卓
卓
卓

雜色
雜色

大藏卿

雜色
下品雜色
雜色

會持

雜色
雜色

武源路位

雜色 雜色

亭 亭

傘

雜色 雜色

東久世位

雜色 雜色

白丁 白丁

同

雜色

同

雜色

傘

三位中將

諸大夫

雜色

走雜色

雜色

走雜色

同

同

傘持

雜色

雜色

平
后

雜色

雜色

下品雜色
同

下品雜色

下品雜色
同

傘

雜色

雜色

風
早
三
位

雜色

雜色

卓

雜色

卓

雜色

傘

高野三位

雜色

下品雜色

雜色

下品雜色

傘

雜色

雜色

大原三位

雜色

雜色

白丁

白丁

傘持

雜色

雜色

外山三位

雜色 下品雜色

雜色 下品雜色

傘

雜色

雜色

治部卿

雜色

雜色

下品雜色

下品雜色

傘

雜色

雜色

町尻三位

雜色

雜色

下品雜色

下品雜色

下品雜色

雜色

雜色

高倉三任

雜色下品雜色

雜色下品雜色

同

同

傘

雜色

雜色

新位中將

諸矣

雜色 下品雜色

雜色 下品雜色

同

傘

殿夫

同

殿夫

雜色

光暉朝臣

雜色

季知朝臣

雜色

下品雜色

傘

諸炎

雜色白丁

傘持

雜色

公正朝服

雜色白丁

傘

雜色

寶羅朝服

雜色

白丁

傘

雜色
在久朝官

雜色
在格朝官

雜色

雜色

阜阜
傘

阜阜
傘

雜色
為知朝官

雜色
基萬朝官

雜色

雜色

阜阜
傘

阜阜
傘

雜色

泰聰朝

雜色

白丁傘持

雜色

公德朝

雜色

白丁傘

雜色

實豐朝

雜色

白丁傘

雜色

真光朝

雜色 下品雜色

傘

時言朝臣

雜色
雜色
下品雜色

傘

雜色
茶光

雜色
雜色
下品雜色

傘

雜色

顯彰侍
雜色

傘
傘

雜色

保墳
雜色

傘
傘

雜色

雄光

雜色

下品雜色

雜色

下品雜色

傘

雜色

保美

雜色

下品雜色

雜色

下品雜色

傘

雜色

信篤

雜色

下品雜色

雜色

下品雜色

傘

雜色

通善

雜色

白丁

雜色

白丁

傘

雜色

有文

雜色

白丁

傘

雜色

源常德

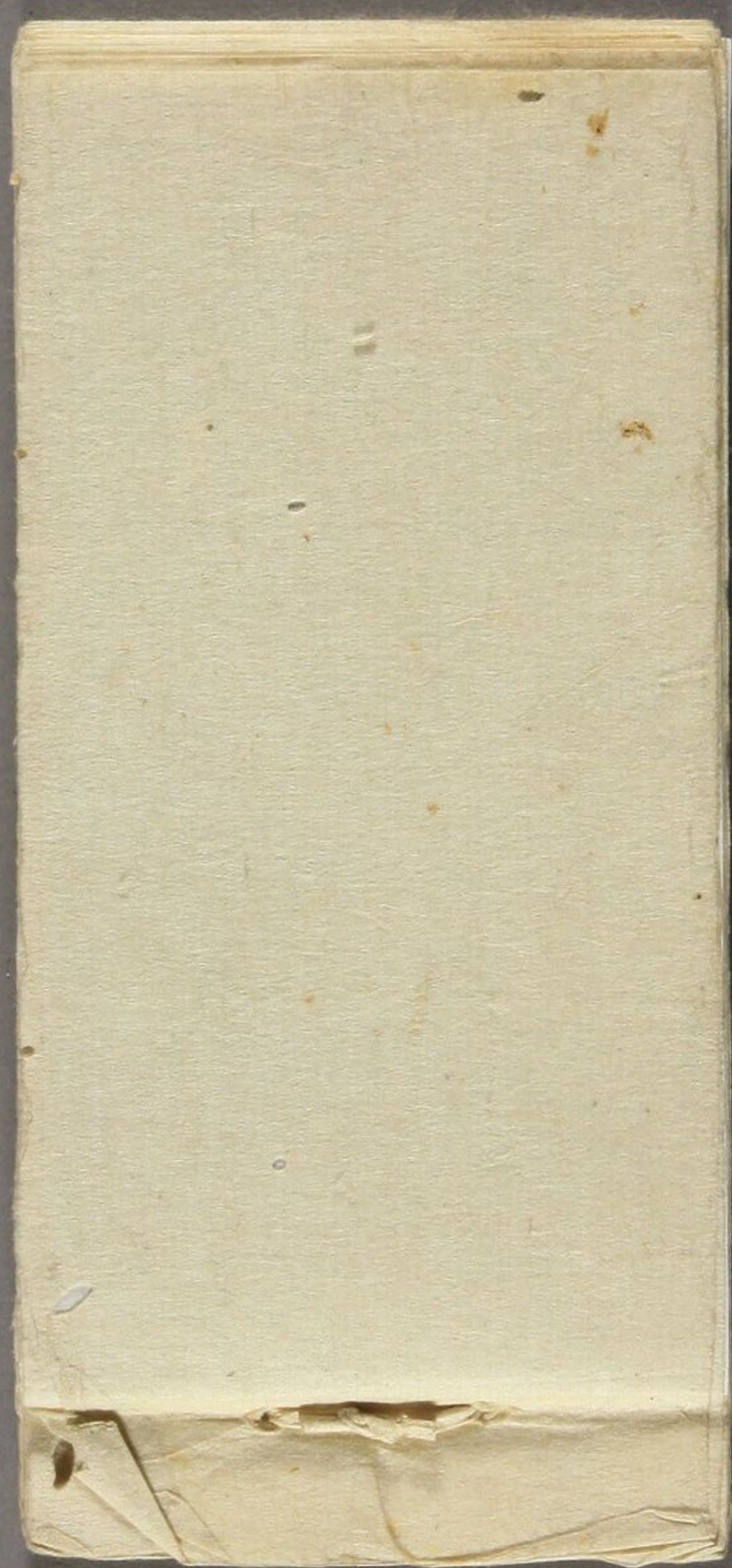
雜色

下品雜色

雜色

下品雜色

傘





御當夜之式

2

五三一二



御葬送之式

壹番鳴鐘大衆集會

二番鳴鐘大衆出仕于合龍前堂

次御轅入御于合龍前堂

諸衆
平伏

次御棺奉移 宝合龍

出御于正面

合龍前堂作法

先葬主進於中央燒香直請

宣疏師

次宣疏師到御導師前問訊
直到於中央燒香此時行者
捧宣疏

次宣疏師高聲唱讀々々了

行者撤之宣疏師歸本位

次葬主進於中央燒香直到

御導師前懇勤問訊歸

本位

次御導師進於中央燒香

侍者相隨

合龍前堂作法修之作法了

御導師歸本位

次鳴磬

次舉經大悲神咒出音大衆

同音

次讚頭出音大眾同音合鉦

次舉經光明真言出音大眾

同音

次行燈幡等行列

次大眾行列

次宝合龍出御自正面

次令到于山頭給

行燈

同

幡

同

灑水

鉦

鉦

鏡

行燈

同

幡

同

灑水

鉦

鉦

鏡

華瓶

香爐

燭室

御茶 威儀僧 維那

御湯 威儀僧 藏司

大衆

大衆

燒香

燒香

舉經

宣疏

前住

前住

奠茶

葬主

奠湯

挑灯

御導師

挑灯

御位牌

宝合籠

天蓋

山頭作法

先行燈幡洒水鑰鈸鏡等
僧侶直進荒垣之內隨于
宝含龍逆繞三匝天蓋隨之

次大衆群立

北京之僧東頭

次御導師并前往奠茶師

奠湯師宣疏師舉經葬主

維那藏司著本位

次御位牌奉安置中央机

次葬主進於中央燒香直請

奠湯師歸本位

次奠湯師進於中央此時侍者

捧湯奠湯師受之謹薰香

小揖唱法語獻供々々了歸

本位

次葬主進於中央燒香直請

奠茶師歸本位

次真茶師作法如真湯師

次葬主進於中央燒香直請

御導師歸本位

次御導師進於中央燒香山頭作法

修之此時侍者捧鋤子御導師

唱法語々々畢歸本位

次鳴磬舉經十重禁出音大衆

同音讀經了舉經讀迴向

々々々了供奉公卿以下

御退去

次大衆退散於御法事堂

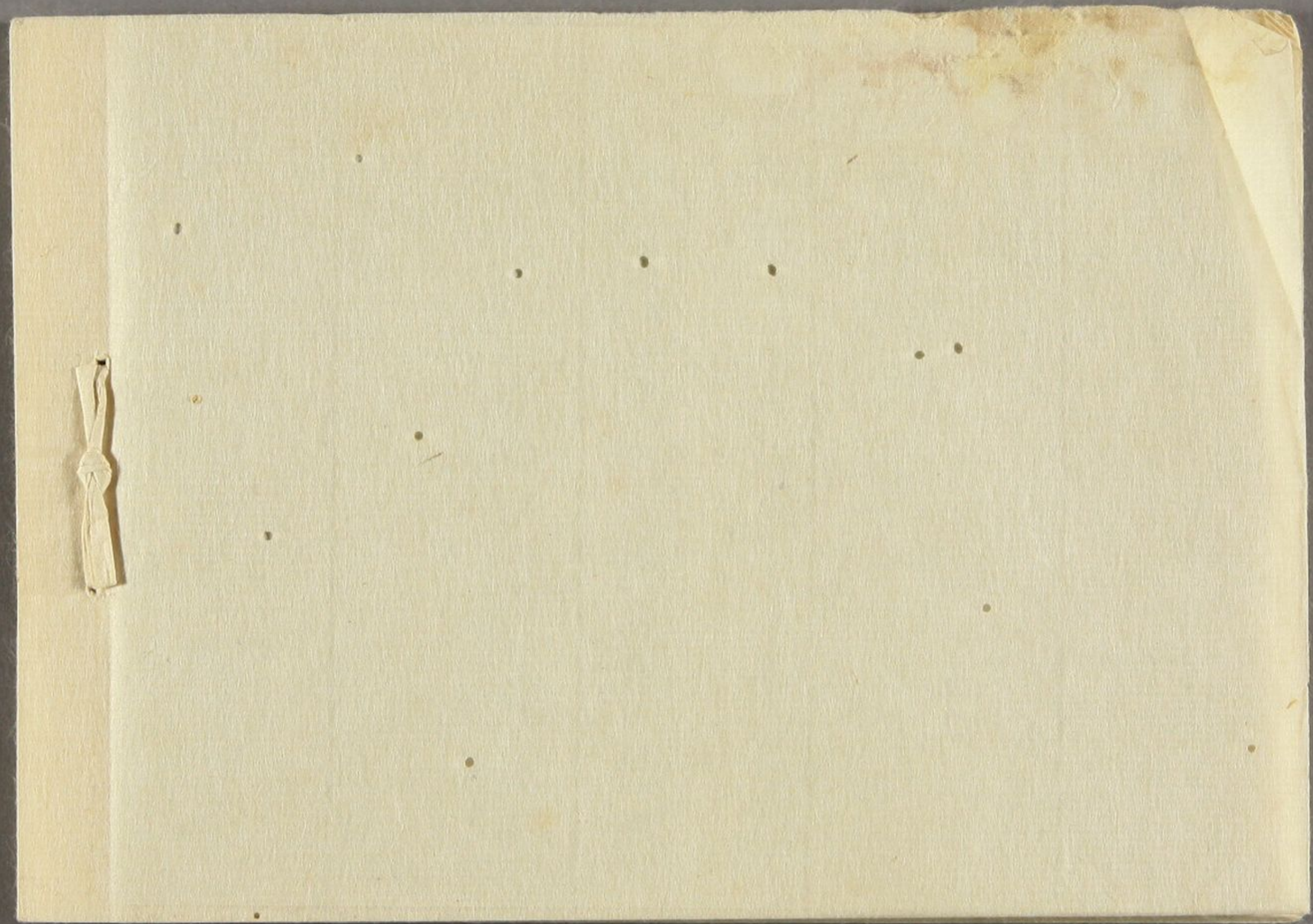
安牌諷經奉修行

次山頭四方垂幕奉移

御轅

次御密行長老中老役者

圍繞



留州方家武

七米

新舊

水

有

北

南

北

南

北

南

物

本

北

南

北

南

北

南

門

街

巨

水

見

潘

其

名

方

上

堂

七米

四

米

七

米

川

西

陵

和

湯

七

米

上

持火

持火



燈

前

燈

堂

校園

見物御

溜具名方上堂

竹尖末

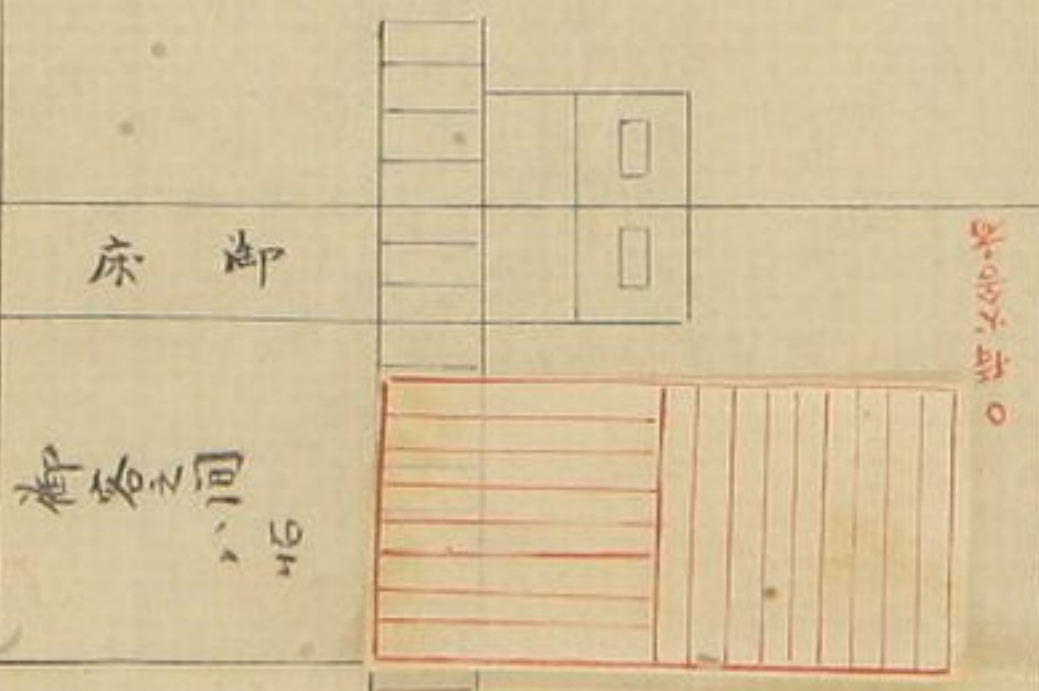
百里小路殿



堂上方名具溜

見物御

板園



床御

御座

御座

御座

御座

御座

御座

御座

御座

御座

水防方格

持火三番

西上
人

倉

倉

御前
御前
御前

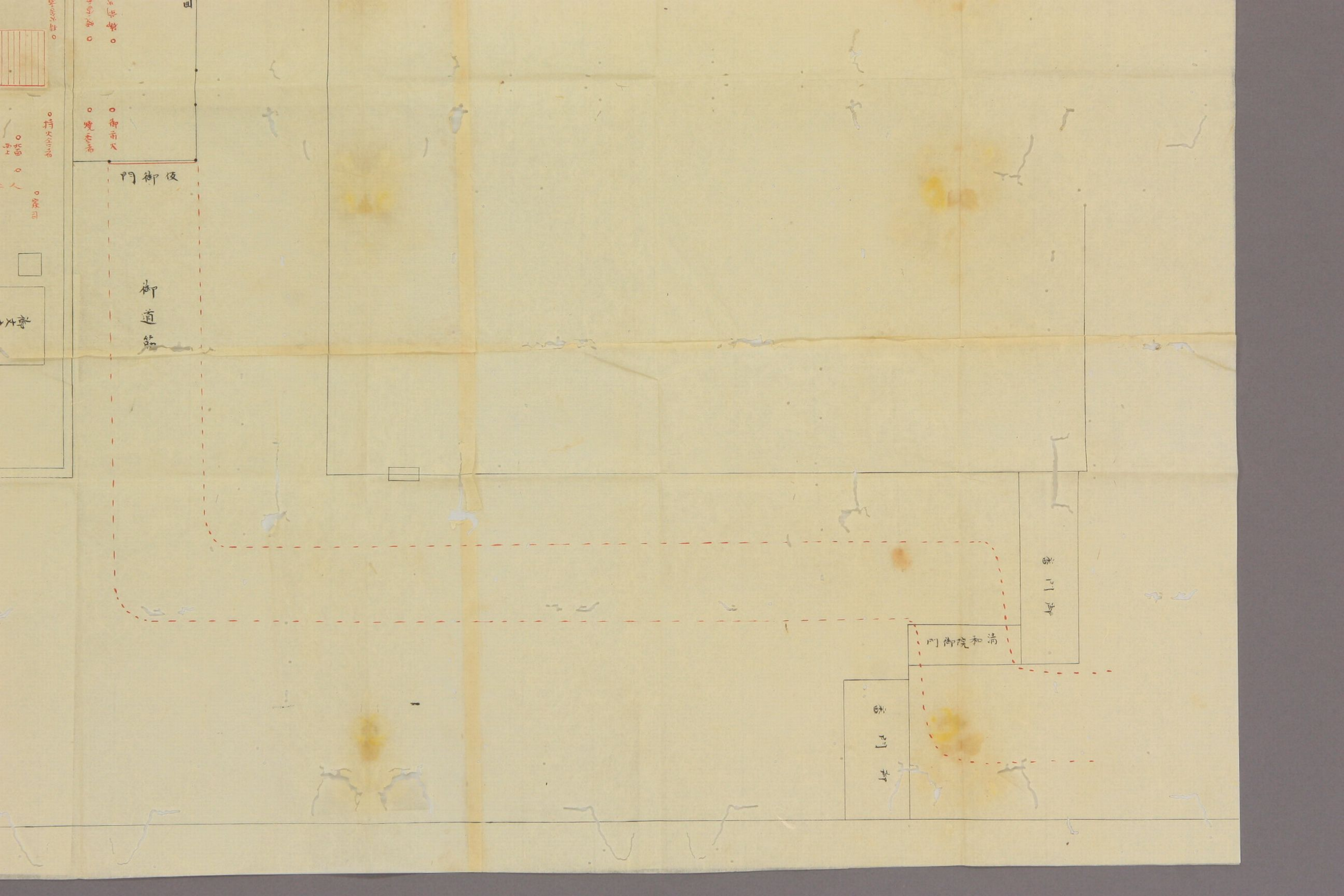
門御使

御道筋

番門新

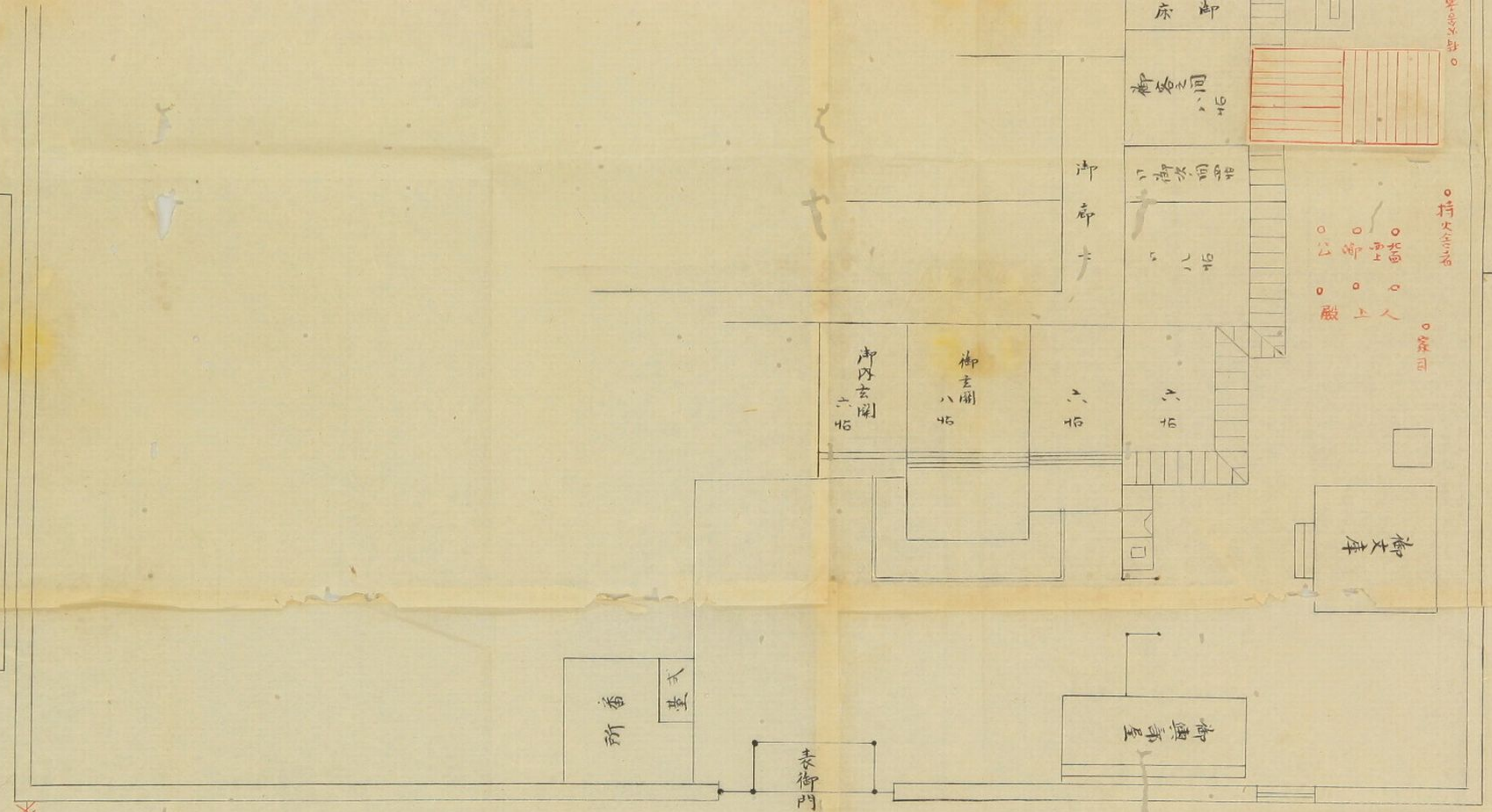
門御院和清

番門新



溜 供 方 家 武

竹 矢 木



門 御 便

御 道 筋

持火
御上
上人
殿

御前天
雙香鼎

持火

御上

上人
殿

御書庫

御書室

御座間

御書庫

御座

御内玄關

御座間

御書庫

御書室

御座間

御書庫

御座

御内玄關

御番所

御座間