



衛治定

御手水葉  
御奇乱箱  
御唾壺居箱  
同臺  
銀御汨坏  
御二階厨子  
中殿袿籠度

五二一

仕様帳





中殿御調度

御二階厨子

銀御汨坏

同臺

御唾臺居箱

御奇乱箱

御手水葉

御治定

仕様帳





一御二階厨子

一

是去上松柱筆下天井長<sup>ト</sup>或人<sup>ト</sup>守六分中  
 去人<sup>ト</sup>守七分厚<sup>ト</sup>四分中棚板厚<sup>ト</sup>二分八厘  
 柱<sup>ト</sup>守七分角上<sup>ト</sup>間高<sup>ト</sup>又守七分下<sup>ト</sup>間高<sup>ト</sup>  
 又守七分<sup>ト</sup>所<sup>ト</sup>戸<sup>ト</sup>切<sup>ト</sup>左<sup>ト</sup>右<sup>ト</sup>所<sup>ト</sup>袖板<sup>ト</sup>中<sup>ト</sup>守二分  
 天井中棚去柱入四分又厚二分切<sup>ト</sup>以<sup>ト</sup>板<sup>ト</sup>ナリ  
 柱<sup>ト</sup>或<sup>ト</sup>分<sup>ト</sup>戸板<sup>ト</sup>厚<sup>ト</sup>二分又厚<sup>ト</sup>戸<sup>ト</sup>室<sup>ト</sup>中<sup>ト</sup>六分  
 厚<sup>ト</sup>二分又厚<sup>ト</sup>上<sup>ト</sup>方<sup>ト</sup>戸<sup>ト</sup>内<sup>ト</sup>中<sup>ト</sup>或<sup>ト</sup>分<sup>ト</sup>厚<sup>ト</sup>二分







後板十一燒令妒子燒貫上令全移書貝入  
極之為為給仕之腰板之形全係鐵  
升裏思套

全物

是之天井板角全物四枚長寸五分  
寸九分余中棚板角全物四枚長寸四分  
中一柜角全物四枚長寸四分  
中亦地合唐打之下柜角全物四枚長寸

寸九分九換寸寸小寸中亦地合楮目  
先脚皆全物四組四方袋長寸四分  
花先脚裏地揚九形打也者麻樺番四枚  
長寸寸寸中寸寸四寸裏全物升定木  
通令物寸寸下長寸九分寸入先楮目  
者間全物長寸寸寸寸係先何寸中亦  
地合後前入形套寸寸菊庄分神後海老  
後寸寸長寸寸寸寸八角形玉緣筋三所  
才鍊之勢体結唐草色形地寸寸入令濃減

腰板



後板十一燒令妒子燒貫上令新書貝入  
極之為爲給仕立腰板之形令法據  
并裏思養

腰板法所由也

金物

是去天井板角金物四枚長寸五分榫寸  
寸九分余中棚板角金物四枚長寸四分  
中一柜角金物四枚長寸四分榫寸  
中亦此令唐打之下柜角金物四枚長寸

寸九分榫寸五分寸四分中亦此令楮目也  
先脚皆金物四組四方袋長寸四分線  
花先脚裏此摺丸形打也者麻樺番四枚  
長寸五分寸四分中寸四分裏金物并定木  
通令物寸四分下長寸九分寸四分入先楮目  
者間金物長寸五分寸四分線也先何寸四分中亦  
此令禮前入形畫寸五分庄并此後海老  
線寸五分寸五分明八角形玉線筋三所  
有鍊者物伴結唐草色彫地寸四分入令濃減



全上之度母仕立

御甲補

上式

是衣前黄地之模唐锦色取白  
之茶红紫青色黄之色長令  
差或大七寸七分中言人三寸五分裏  
前黄羽之重

御甲補浪

上式

是奉書板目紙志入御製裏并表而浪  
仕立

御筋糸上柵甲補筋

是唐糸白以糸七寸色唐并三寸八分  
結之長四方捲結四貝結五分横方捲結  
貝結之四角之總角結之長一寸五分巾身



房白糸ハクシハ糸イトノ色糸イロイト長ナガク四寸ヨウシユ

### 御下柵筋糸

是コト糸イト色イロ赤アカ糸イト長ナガク方捲結カタマキ四角ヨウカク总角结ソウカク長ナガク  
方捲结カタマキ四角ヨウカク总角结ソウカク長ナガク  
守モリ巾キナ身ミ房白糸フウハクシハ糸イトノ色糸イロイト長ナガク  
守モリ

### 御覆

々

是コト表ウラ糸イト小葵コアヅキ綾アヤ裏ウラ糸イト精好セイコウ布フ袷アヅキ巾キナ  
二尺九寸 長九尺ナガク

### 右筋糸

是コト前マエ黄ワウ糸イト白ハク袷アヅキ糸イト平打ヘイダ長ナガク二尺八寸  
尺シユ或アル筋スジ八寸ハチシユ或アル筋スジ六寸ムツシユ或アル筋スジ四寸ヨウシユ

### 御外覆

々

是コト淺アサヒ黄ワウ羽ウ重オモシ袷アヅキ綿ワタ入イ杜丹トニ附ツキ長ナガク二尺一寸



六分高可或尺巾壹尺一寸八分

襪(緒)

是唐系白家布色唐打長水尺一寸房  
半色日房

外靴

是箱上落外法間口一寸一寸半與尺壹尺  
一寸八分或高可或尺一寸半或分板而四寸五分

前橫戶亦只以之入木五寸付自橫一寸有

內箱下等入車付寸柄指檢小札壹枚付

內液

是亦景之香子紙

由臨麻子紙

四本

是之液一寸五分菊庄付壹尺目位五



一銀御油杯

寸五

是古差酒之四寸八分惣高寸四寸四分七厘内  
高其蓋高寸四分差酒之寸八分五厘内蓋  
差酒之五寸五分余内高寸五分内寸七分有  
大キク寸六分余内蓋高寸八分寸五分余  
高寸五分内蓋高寸五分差酒之五寸七分余内  
高寸五分寸九分余惣高寸五分寸四分内寸五分  
高寸五分内蓋差酒之寸五分余上ノ廣位三

清形ノ目録或百ノ出来ノ物也

御服鉢

寸五

是古淡黄羽二重式布衿合指巾或尺長  
或尺或寸四分

入箱

寸五

是古上相野良蓋外法太寸九寸四分高寸  
寸五分内蓋高寸八分身切之板厚寸  
高田穴寸高橋小札是教付



内收

是主并累寸香子纸

金物

是主鴨目四寸或枚庄入小庄小割銀減金想  
体考大是目仕立

細

是主前黄絹志田長寸八分中五分

一御汨坏臺

寸

是主水地上橋松卷下五葉作表板差後一

八寸九分九寸板子中四分五厘外角些兒面取八厘

面取殘り三分五厘深寸八厘有寸四分下幅差後

寸中九分五厘有寸四分些兒寸八寸五分余

是下巾寸寸八分



雲母粉

是云母地合目刻等久米流云母地燒之仕  
新交晒布袋着中地或透地切粉鏡中雲  
之燒合中之中梨地雲仕云母粉  
相竹丸拾四拾散之燒合子燒貫上之合  
粉青貝入文極上之云母粉仕云母粉上之  
金粉研分法裁之仕

金粉

是云母入隅金粉云母地合長延云母粉  
中或分云母油煙形云母地燒唐茶云母地  
子入合濃減合上之覆紗仕云母粉廣備  
合内外之云母粉折之仕白福上之仕

御甲補

是云母表前黃地雲母唐補色灰白



望茶紅紫起色黃之々金差  
指酒守四々人尺之々半裏萌黃  
羽之重

御甲補液

是々中々板目紙之々入御製裏并為酒法仕  
立

御筋糸

是々唐糸白は糸之々之々色唐并守八分  
照深捲結之々貝結拾級右并四々四々了并総角  
之々并房長守之々白は糸之々之々糸房敷  
拾

御服袂

是々淺黃羽之々之々布袷合指巾之々守長  
之々守



外装

是上相臺指外法本... 是上相臺指外法本... 是上相臺指外法本... 是上相臺指外法本... 是上相臺指外法本... 是上相臺指外法本... 是上相臺指外法本... 是上相臺指外法本... 是上相臺指外法本... 是上相臺指外法本...

内装

是上亦是...

金物

是上亦是... 是上亦是... 是上亦是... 是上亦是... 是上亦是... 是上亦是... 是上亦是... 是上亦是... 是上亦是... 是上亦是...

細

是上亦是... 是上亦是... 是上亦是... 是上亦是... 是上亦是... 是上亦是... 是上亦是... 是上亦是... 是上亦是... 是上亦是...



一御出臺居箱

是古本地上橋松塗下外法長寺主人寺中  
寺人淨寺木板等合物正式

塗寫繪

是古本地上合目刻草久遊之條馬本物塗ノ仕  
新表晒布袋着布地或返地切粉箱中塗

之と焼金申之中利地塗仕之法は時後相  
竹外側梅式因之より散焼金並に焼貫  
之と金粉青貝入交極之と高麗紙仕之

度編

是古長巾寺上人本地上合目外寺号余  
折之白福之仕之

折之刻紙



是志前項黃地雲捲袖唐綿清淨粉色五  
白翠茶紅紫粉色黃之也長寸  
尺寸手巾寸寸人深寸寸表前項粉寸寸

日折之張

是志昔書板目紙寸入折位之深寸寸表寸寸取  
寸寸寸寸

所服紗

是志清黃羽寸寸布裕金表巾寸寸寸寸

長寸尺寸

外箱

是上相臺指因法長寸寸寸寸寸寸寸寸寸  
尺八寸寸寸寸寸寸寸寸寸寸寸寸寸寸寸寸  
板厚寸寸寸寸寸寸寸寸寸寸寸寸寸寸寸寸  
格小扎寸寸寸寸

內張



是也亦名多子紙

金物

是也鴨目字二枚庄入小庄山刻銀減金物併  
若思目仕之

紐

是也亦名指之面長九尺五寸巾一尺

一御赤乱箱

是也

是也亦此上捨松塗下大一方廣幅外法長  
是也亦寸五分巾九寸五分高寸五分板厚  
廣幅或寸小一方長寸五分九分巾九寸五分  
是也亦寸五分板厚寸五分

塗漆繪

是也亦此合目刻字久以漆漆言亦此堅又杜







折立液

是より事申板目紙を入折仕之清製裏折  
取立仕立

奈  
式

御服紗

是より淡黄羽二重之布袷合着巾之尺二寸  
五分長三尺二寸

外箱

是より桐臺指内法長三尺八寸四寸五分  
三分寸五分九分五分五分五分五分五分五分  
板厚五分五分内側採形有田尻巾五分  
拾小札拾枚付

内液

是より事申香子紙



全物

是と鶴目写二枚在入少庄小刻銀減金物作  
茶室目仕立

細

是と前黄絹志面長九尺二寸巾五分

一御手水素

是

是と小地上橋松傘下長一丈八寸九分巾一  
丈八寸九分甲板厚七分室中櫃長一丈八  
寸九分巾一丈八寸九分見付三寸五分見込  
三寸五分腰板高一丈一尺五分櫃腰板透  
千リ七分腰板透名透七寸五分櫃長一丈八  
寸九分中一ツカ五分入見付三寸五分見  
込三分角櫃一丈一寸角櫃千リ四分三寸四分



丁至是上言今寸角下言寸或寸是寸角  
且高寸是尺或寸或寸是尺半寸是  
博板厚寸三分五厘裏流の厚或寸五厘

### 套身繪

是衣束比合身刻穿入水凍る由地染仕  
新衣晒布袋着本比或返地切粉結中  
塗と忌穢色塗裏黒塗市前繪枯  
梗唐草書諸焼合疋子燒貫上と金粉

合身衣束比入交極と高前繪仕

### 御甲襖

是衣表前黄地中換振唐錦色面白  
望之茶紅紫布色黄と高色長金  
指式尺九寸九分中と尺九寸裏前  
黄羽二重

### 日液



是より書板目紙を入所製裏打面  
張仕立

### 御筋糸

是より唐糸唐弁白糸を多し色二寸五分  
漆結五長四方捲結四寸貝結四寸横方捲結  
或より貝結三寸総角長を二寸半巾五房  
甲子房白糸を多し色糸を四角

### 御外履

是より浅黄柄之重袷馬宗明キ又寸四寸長  
二寸半寸高し二寸八寸高し巾三寸六寸五分

### 外箱

是より次柄上子唐戸外法間口三寸五分  
真柄を二寸八寸高し三寸五分横長  
四寸五分高し前横戸巾三寸五分入木取子外子  
掛り掃き内箱下蓋入車懸甲板を三寸五分  
巾より高し或より掛り掃き又柄拍松



小札三枚付

内張

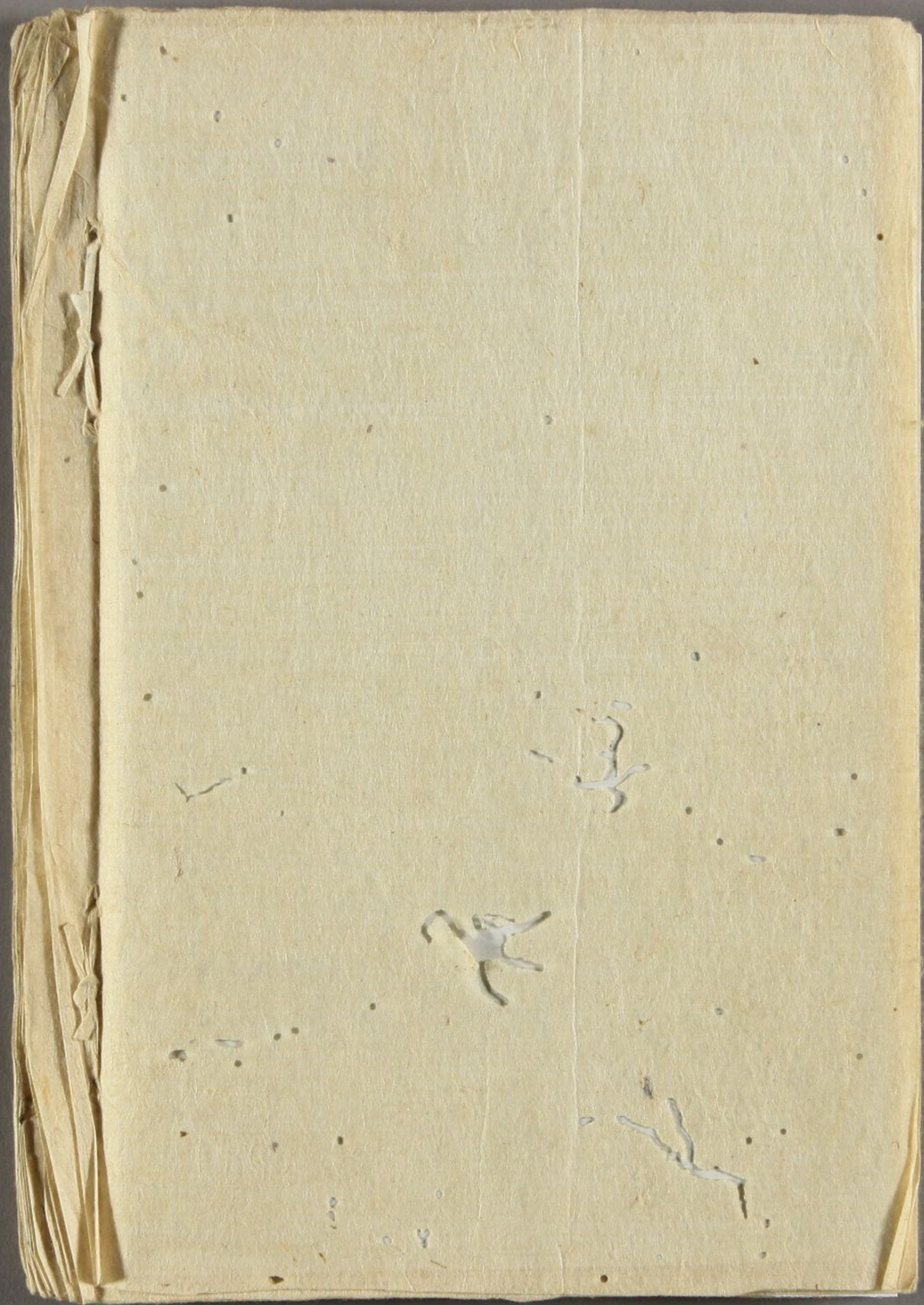
是古本具之白子紙

取脇藤子紙

四本

是古本張或守公分菊庄本者其目付五







二六号

自京都府...

五二二  
法原地...

場所... 竹束...

并史之所持仕居者...

供事...

一荒神社場所...

...

一南門取片附料...

一奥材良...

存修事...

但替地...





自屋部有...

御用地相成... 場所... 有... 竹束... 門家

并... 所持仕居... 者... 中... 置... 柄奉... 願上

供事

一荒神社場所... 建料... 並... 有

存修事

一南門取片附料... 並... 有... 事

一真材良... 亮... 有... 被下... 置... 有... 奉

存修事

但... 儀相願... 事



一寶生院 建料被下置者 難有在存也

但整地 俄相願申 交修之

一月小屋 向出務 者 歸年 竟他建 物 河

生 治 小 前 者 河 修 河 所 附 材 下

至 修 材 願 修 事

但整地 俄相願申 交修之

一鐘樓回 在外 間 北 分 從 平 个 荆 棘 生 茂

而 荒 地 相 成 有 怪 者 潛 伏 仕 者 而 考

味 能 行 而 且 又 是 其 下

行 幸 折 柄 容 易 掃 除 能 行 而 相 成 有

之 修 之 友 柳 沙 國 益 一 獨 之 相 成 後 考

之 湖 離 化 道 亦 不 容 易 入 其 具 相 掛 漸 出 本

仕 修 折 柄 多 引 交 者 且 下 之 者 之 宜 之 務

派 仕 者 有 之 修 向 括 別 之 河 情 之 以 河 救

物 之 成 下 之 之 難 有 仕 合 宜 之 修 之 務 願 仕

修 事

乙 十 月

妙 法 院 門 記

松 井 千 秋







一 堂凡神社 汀建料 凡金三百二拾二兩  
 一 南門 方片附料 凡金三百二拾二兩  
 一 東門 方片附料 凡金三百二拾二兩  
 一 西門 方片附料 凡金三百二拾二兩  
 一 門小者 十二寸 附料 凡金二百七十八兩  
 一 鐘樓 面 凡金一千五百兩  
 一 鐘樓 面 凡金一千五百兩

巳未月

妙法院門前

松井千枝



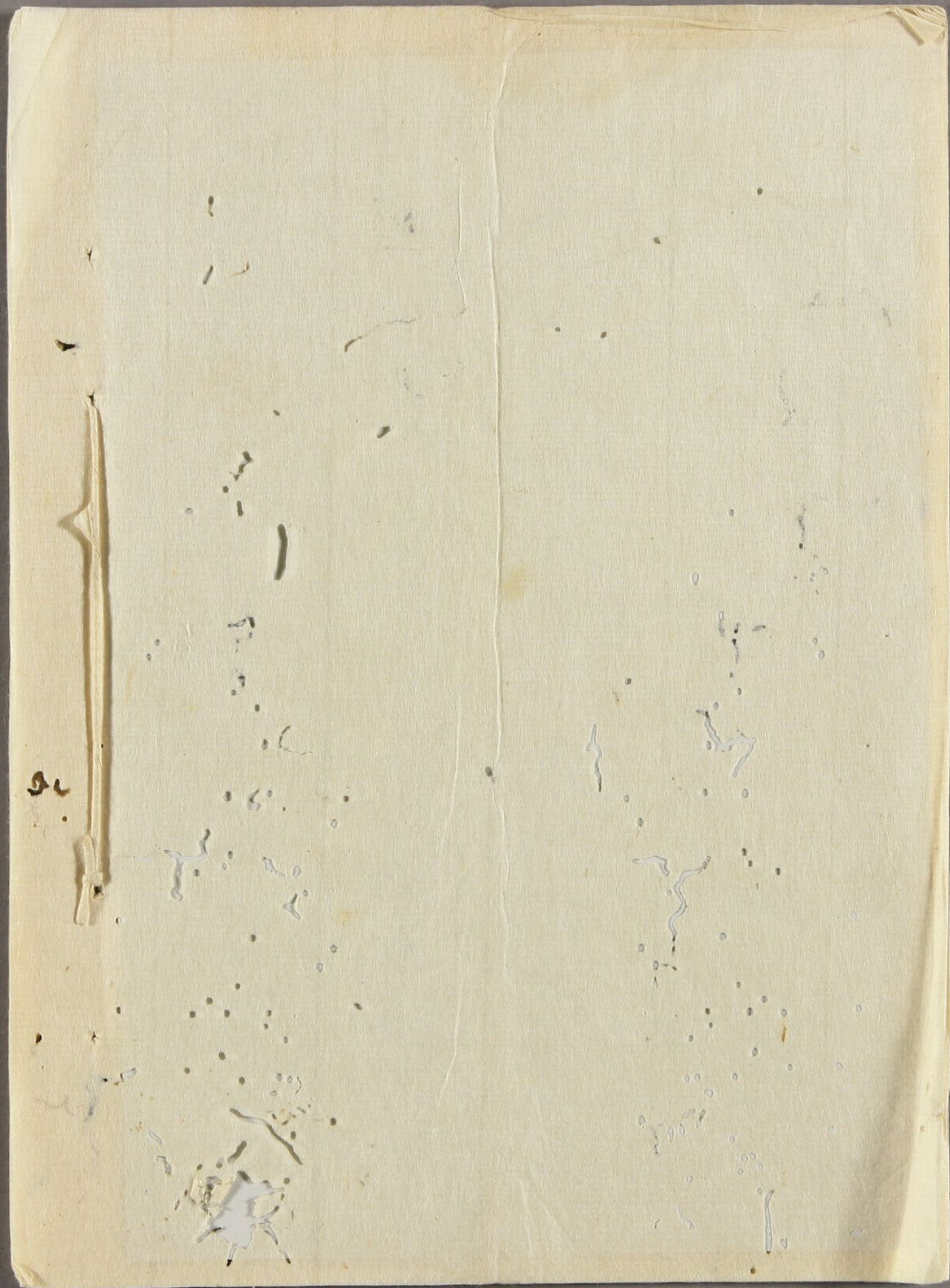
京都  
御政所

一鐘樓の建て候と云々  
御仕法とのり為  
仰出候  
者元  
仰分  
上置修

京都  
御政所

御法  
松井千秋









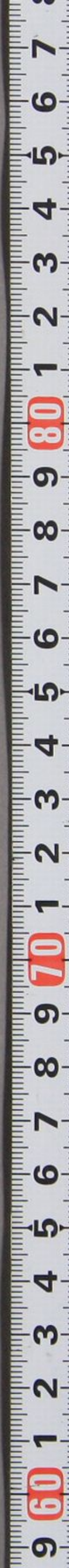
御用掛紙渡留

恭明宮

明治四十年未年二月

五十一三

五十一三





一 兼与法 仰世候恭明官所控孫齋黒戸一途

一 仰治定 有違控和出高 所取建也少月多中

一 仕切長科 俸二指間斗取除之申

一 所辨其法 法合等具一式法 仰付任申

一 但言不 自道之取 綱之 涉沙治申

一 御供新 涉黒戸之 西下 以石 建 兼 所 個 度 取 法

一 仰付任 申

一 但言不 自道之取 綱之 涉沙治申

一 元 涉黒戸 涉月 移 其 任 以 供 不 之 西 下 以 石 建 之

一 御 各 奉 之 不 乾 角 上 取 建 之 申



地不可不廣也... 御用掛  
御用掛中位切標廻  
右之通御治定之旨御用掛中御門御  
尔旨事

辛未二月

別紙通了... 御用掛  
御用掛中位切標廻  
御用掛中位切標廻

辛未二月

恭明宮  
御用掛

御用掛

右之通御用掛... 御用掛  
御用掛中位切標廻

邊早入... 御用掛  
御用掛中位切標廻

辛未二月

恭明宮

御用掛

御用掛

御用掛... 御用掛  
御用掛中位切標廻

二月

御用掛







卷之二

恭明宮所遺書仕祿別帛之也及事官  
右之船之抄流ヲ撰寫之御紙遺書和紙新  
之也

東宮所遺書仕祿別帛之也及事官

有之遺書和紙之也及事官

御紙之也及事官

越方之長押撰寫和紙之也及事官

御紙之也及事官

後因之遺書和紙之也及事官

辛未二月五日

卷之二

恭明宮  
御紙之也及事官

尚別紙仕祿書之御紙之也及事官

但是之也及事官

恭明宮良角別紙繪圖面事官之也及事官  
地所遺書和紙之也及事官  
御紙之也及事官



辛未三月十七日

恭明宮御用掛

從二位中門

京都府知事長谷川

恭明宮良角別紙繪巻御用掛  
取原々々成り成斗一之通是事也

三月十七日

京都府知事長谷川

從二位中門

恭明宮御用掛  
破風合物移置

院之御用掛全之得置世分と深合之御用掛  
是見之御用掛及御用掛  
不致之御用掛  
今之御用掛  
御用掛  
深合之御用掛

辛未三月十七日

菅原

恭明宮

御用掛

恭明宮御用掛  
破風合物移置



三ノ宮... 高田... 延喜式...  
ノ宮... 延喜式...

辛未三月十七日

菅原

菅原  
所用掛

恭明宮良角... 北... 御用地... 妙法院... 延喜式...  
御用地... 妙法院... 延喜式...  
係別紙... 延喜式...

辛未三月十九日

京都府... 延喜式...

恭明宮御掛

後二位... 延喜式...

今般恭明宮良隅... 北... 延喜式...  
北... 延喜式...  
無... 延喜式...

辛未三月十九日

妙法院

小田

京都府... 延喜式...







卷之二 御用掛

明仔少者 東宮少殿現場 距見之 彼等亦  
外之何者 西宮之 無之 然之 宮内者 其  
掛之 出頭者 入之 係之 同掛之 其  
之 也

辛未三月廿五日

御用掛

宮儀目

奉明之御用掛 奉明之御用掛 奉明之御用掛  
御用掛 御用掛 御用掛 御用掛 御用掛  
御用掛 御用掛 御用掛 御用掛 御用掛

辛未三月廿五日

御用掛

奉明之御用掛

奉明之御用掛 奉明之御用掛 奉明之御用掛  
御用掛 御用掛 御用掛 御用掛 御用掛  
御用掛 御用掛 御用掛 御用掛 御用掛

辛未三月廿五日

御用掛

御用掛



遊口給... 西所也殿建物... 取成良乾...  
西馬... 御... 批有... 交... 後... 及... 而... 多... 也

辛未三月二十日

恭明宮

所用掛

書法用

恭明宮... 殿... 書... 法... 用... 掛...  
殿... 書... 法... 用... 掛...  
殿... 書... 法... 用... 掛...

古... 殿... 書... 法... 用... 掛...  
殿... 書... 法... 用... 掛...  
殿... 書... 法... 用... 掛...

辛未四月七日

恭明宮

書法用

所用掛

恭明宮... 殿... 書... 法... 用... 掛...  
殿... 書... 法... 用... 掛...  
殿... 書... 法... 用... 掛...

辛未四月七日

恭明宮

所用掛

所用掛







入海... 右海内... 法有... 辛未四月十五日

營 浩司

恭明宮 所用掛中

石... 恭明宮... 所用掛中

恭明宮... 所用掛中

恭明宮... 所用掛中

後... 所用掛中

營 浩司

恭明宮 所用掛中

恭明宮... 所用掛中

京都府... 所用掛中

恭明宮... 所用掛中



