

芙蓉館日記

明治七年

十四

服部文庫

イ 17

2322

74



117
2322
74

明治七年甲戌

中書局日寫

茅月

服部文庫
117
2546
75

2546
75



午

明



未

今

二

申

明

一
右

酉

明

一
何
吾

一

亥

陸

一

子

一
七

一之入在右... 此是...

一之入在右... 此是...

一之入在右... 此是...

一之入在右... 此是...

一之入在右... 此是...

一之入在右... 此是...

一之入在右... 此是...

一之入在右... 此是...

一之入在右... 此是...

一之入在右... 此是...

一之入在右... 此是...

一之入在右... 此是...

丑 叶

寅 星

卯 叶

辰 叶

巳 星

未 叶

申 叶

酉 叶

戌 叶

亥 叶

一人人始其古者... 指此... 官親... 民... 以...
 ...
 ...
 ...
 ...
 ...
 ...
 ...

一人人始其古者... 指此... 官親... 民... 以...
 ...
 ...
 ...
 ...
 ...

一人人始其古者... 指此... 官親... 民... 以...
 ...
 ...
 ...
 ...
 ...

一人人始其古者... 指此... 官親... 民... 以...
 ...
 ...
 ...
 ...
 ...

一人人始其古者... 指此... 官親... 民... 以...
 ...
 ...
 ...
 ...
 ...

一人人始其古者... 指此... 官親... 民... 以...
 ...
 ...
 ...
 ...
 ...

一人人始其古者... 指此... 官親... 民... 以...
 ...
 ...
 ...
 ...
 ...

一人人始其古者... 指此... 官親... 民... 以...
 ...
 ...
 ...
 ...
 ...

一人人始其古者... 指此... 官親... 民... 以...
 ...
 ...
 ...
 ...
 ...

一人人始其古者... 指此... 官親... 民... 以...
 ...
 ...
 ...
 ...
 ...

一人人始其古者... 指此... 官親... 民... 以...
 ...
 ...
 ...
 ...
 ...

一人人始其古者... 指此... 官親... 民... 以...
 ...
 ...
 ...
 ...
 ...

一人人始其古者... 指此... 官親... 民... 以...
 ...
 ...
 ...
 ...
 ...

一人人始其古者... 指此... 官親... 民... 以...
 ...
 ...
 ...
 ...
 ...

一人人始其古者... 指此... 官親... 民... 以...
 ...
 ...
 ...
 ...
 ...

三十一

一 種古例之通人左右信之信乃日事平以事代取之有月之神奈村
乃用是代取之海者右外也

子

庚申

一 種古例之通人左右信之信乃日事平以事代取之有月之神奈村
乃用是代取之海者右外也

丑

戊辰

一 種古例之通人左右信之信乃日事平以事代取之有月之神奈村
乃用是代取之海者右外也

一 種古例之通人左右信之信乃日事平以事代取之有月之神奈村
乃用是代取之海者右外也

卯

丙午

一 種古例之通人左右信之信乃日事平以事代取之有月之神奈村
乃用是代取之海者右外也

一 種古例之通人左右信之信乃日事平以事代取之有月之神奈村
乃用是代取之海者右外也

辰

丁未

一 種古例之通人左右信之信乃日事平以事代取之有月之神奈村
乃用是代取之海者右外也

巳

戊申

一 種古例之通人左右信之信乃日事平以事代取之有月之神奈村
乃用是代取之海者右外也

午

己酉

一 種古例之通人左右信之信乃日事平以事代取之有月之神奈村
乃用是代取之海者右外也

未

庚戌

一 種古例之通人左右信之信乃日事平以事代取之有月之神奈村
乃用是代取之海者右外也

申

辛亥

右... 十... 十一... 十二... 十三... 十四... 十五... 十六... 十七... 十八... 十九... 二十...

一... 二... 三... 四... 五... 六... 七... 八... 九... 十... 十一... 十二... 十三... 十四... 十五... 十六... 十七... 十八... 十九... 二十...

一... 二... 三... 四... 五... 六... 七... 八... 九... 十... 十一... 十二... 十三... 十四... 十五... 十六... 十七... 十八... 十九... 二十...

一... 二... 三... 四... 五... 六... 七... 八... 九... 十... 十一... 十二... 十三... 十四... 十五... 十六... 十七... 十八... 十九... 二十...

一... 二... 三... 四... 五... 六... 七... 八... 九... 十... 十一... 十二... 十三... 十四... 十五... 十六... 十七... 十八... 十九... 二十...

一... 二... 三... 四... 五... 六... 七... 八... 九... 十... 十一... 十二... 十三... 十四... 十五... 十六... 十七... 十八... 十九... 二十...

一... 二... 三... 四... 五... 六... 七... 八... 九... 十... 十一... 十二... 十三... 十四... 十五... 十六... 十七... 十八... 十九... 二十...

一... 二... 三... 四... 五... 六... 七... 八... 九... 十... 十一... 十二... 十三... 十四... 十五... 十六... 十七... 十八... 十九... 二十...

一... 二... 三... 四... 五... 六... 七... 八... 九... 十... 十一... 十二... 十三... 十四... 十五... 十六... 十七... 十八... 十九... 二十...

酉

味

戌

味

亥

味

子

味

卯

味

辰

味

巳

味

午

味

未

味

一曰

一 種古例も多し人馬宿居極々者牛馬車中より大なる細長の地を毛於金三
把之〇何處亦内全語主者燒立極々切長者有少數物持来方外午

一 種古例も多し休人馬宿居て舌當條方外午

一 種古例も多し人馬宿居方外午

一 種古例も多し人馬宿居方外午

一 種古例も多し人馬宿居方外午

一 種古例も多し人馬宿居方外午

正 屋是長方

申

申

申

申

酉

酉

一曰

一 種古例も多し人馬宿居方外午

一 種古例も多し人馬宿居方外午

一 種古例も多し人馬宿居方外午

一 種古例も多し人馬宿居方外午

一 種古例も多し人馬宿居方外午

一 種古例も多し人馬宿居方外午

一 種古例も多し人馬宿居方外午

申

申

申

申

申

申

○持台今夕の至る方より引越右ノ外午

辰

陸時定規

一終續例も休之人も右ノ外午

三

唯九

一終古例も休之人も右ノ外午○重業作印も未飯一重鐘○少國

午

唯

一終古例も休之人も右ノ外午○重業作印も未飯一重鐘○少國

未

唯

一終古例も休之人も右ノ外午○重業作印も未飯一重鐘○少國

申

唯

一終古例も休之人も右ノ外午○重業作印も未飯一重鐘○少國

酉

陸時定規

一終古例も休之人も右ノ外午○重業作印も未飯一重鐘○少國

戌

一終古例も休之人も右ノ外午○重業作印も未飯一重鐘○少國

亥

陸時定規

一終古例も休之人も右ノ外午○重業作印も未飯一重鐘○少國

子

陸時定規

一終古例も休之人も右ノ外午○重業作印も未飯一重鐘○少國

丑

陸時定規

一終古例も休之人も右ノ外午○重業作印も未飯一重鐘○少國

寅

陸時定規

二十四

寅

陸時定規

一 種古例 休之人 右指 休 止 之 字 及 之 指 之 年 右 之 外 午 子

二 種古例 休之人 右指 休 止 之 字 及 之 指 之 年 右 之 外 午 子

三 種古例 休之人 右指 休 止 之 字 及 之 指 之 年 右 之 外 午 子

四 種古例 休之人 右指 休 止 之 字 及 之 指 之 年 右 之 外 午 子

五 種古例 休之人 右指 休 止 之 字 及 之 指 之 年 右 之 外 午 子

六 種古例 休之人 右指 休 止 之 字 及 之 指 之 年 右 之 外 午 子

七 種古例 休之人 右指 休 止 之 字 及 之 指 之 年 右 之 外 午 子

八 種古例 休之人 右指 休 止 之 字 及 之 指 之 年 右 之 外 午 子

九 種古例 休之人 右指 休 止 之 字 及 之 指 之 年 右 之 外 午 子

十 種古例 休之人 右指 休 止 之 字 及 之 指 之 年 右 之 外 午 子

十一 種古例 休之人 右指 休 止 之 字 及 之 指 之 年 右 之 外 午 子

十二 種古例 休之人 右指 休 止 之 字 及 之 指 之 年 右 之 外 午 子

十三 種古例 休之人 右指 休 止 之 字 及 之 指 之 年 右 之 外 午 子

十四 種古例 休之人 右指 休 止 之 字 及 之 指 之 年 右 之 外 午 子

十五 種古例 休之人 右指 休 止 之 字 及 之 指 之 年 右 之 外 午 子

卯

辰

巳

午

未

申

酉

戌

亥

子

丑

寅

子 卯 辰 巳 午 未 申 酉 戌 亥 子

卯 辰 巳 午 未 申 酉 戌 亥 子

巳 午 未 申 酉 戌 亥 子

午 未 申 酉 戌 亥 子

未 申 酉 戌 亥 子

申 酉 戌 亥 子

酉 戌 亥 子

戌 亥 子

亥 子

子

丑 寅 卯 辰 巳 午 未 申 酉 戌 亥 子

寅 卯 辰 巳 午 未 申 酉 戌 亥 子

一、稽古例也。人習性。其行。皆若。以。無。而。乃。有。其。以。抵。分。而。其。行。止。
如。細。之。右。亦。有。也。

二、稽古例也。人習性。而。言。不。法。例。也。右。亦。有。也。

三、稽古例也。人習性。皆。上。之。系。係。也。雷。降。而。雷。鳴。也。也。亦。有。也。

四、稽古例也。人習性。皆。後。亦。有。也。也。亦。有。也。

五、稽古例也。人習性。皆。後。亦。有。也。也。亦。有。也。

六、稽古例也。人習性。皆。後。亦。有。也。也。亦。有。也。

七、稽古例也。人習性。皆。後。亦。有。也。也。亦。有。也。

八、稽古例也。人習性。皆。後。亦。有。也。也。亦。有。也。

九、稽古例也。人習性。皆。後。亦。有。也。也。亦。有。也。

十、稽古例也。人習性。皆。後。亦。有。也。也。亦。有。也。

十一、稽古例也。人習性。皆。後。亦。有。也。也。亦。有。也。

十二、稽古例也。人習性。皆。後。亦。有。也。也。亦。有。也。

十三、稽古例也。人習性。皆。後。亦。有。也。也。亦。有。也。

十四、稽古例也。人習性。皆。後。亦。有。也。也。亦。有。也。

十五、稽古例也。人習性。皆。後。亦。有。也。也。亦。有。也。

寅

卯

辰

巳

午

未

申

酉

戌

亥

子

丑

寅

卯

辰

巳

午

未

申

酉

戌

亥

子

丑

寅

卯

辰

巳

午

未

時辰宜時多又宜時

一結古例... 主人... 破村大智... 時辰宜時多又宜時

申

寅

時辰宜時多又宜時

一結古例... 休之人... 寫不... 時辰宜時多又宜時

卯

卯

卯

一結古例... 主人... 時辰宜時多又宜時

辰

辰

辰

一結古例... 主人... 時辰宜時多又宜時

巳

巳

巳

五月大三十

午

午

一結古例... 主人... 時辰宜時多又宜時

未

未

未

一結古例... 主人... 時辰宜時多又宜時

申

申

時辰宜時多又宜時

一結古例... 主人... 時辰宜時多又宜時

酉

酉

酉

一結古例... 主人... 時辰宜時多又宜時

戌

戌

戌

五

戌

唯此言

一 禮者古例也 主人居下之 敬也 爲之 受知 利者 親自 居之 亦居之 氣也 十者 尺合之 七

六

亥

唯

一 禮者古例也 主人居下之 敬也 爲之 受知 利者 親自 居之 亦居之 氣也 十者 尺合之 七

七

子

唯此言

一 禮者古例也 主人居下之 敬也 爲之 受知 利者 親自 居之 亦居之 氣也 十者 尺合之 七

八

丑

唯此言

一 禮者古例也 主人居下之 敬也 爲之 受知 利者 親自 居之 亦居之 氣也 十者 尺合之 七

九

寅

唯此言

一 禮者古例也 主人居下之 敬也 爲之 受知 利者 親自 居之 亦居之 氣也 十者 尺合之 七

十

卯

唯此言

一 禮者古例也 主人居下之 敬也 爲之 受知 利者 親自 居之 亦居之 氣也 十者 尺合之 七

十一

辰

唯此言

一 禮者古例也 主人居下之 敬也 爲之 受知 利者 親自 居之 亦居之 氣也 十者 尺合之 七

十二

巳

唯此言

一 禮者古例也 主人居下之 敬也 爲之 受知 利者 親自 居之 亦居之 氣也 十者 尺合之 七

十三

午

唯此言

一 禮者古例也 主人居下之 敬也 爲之 受知 利者 親自 居之 亦居之 氣也 十者 尺合之 七

十四

未

唯此言

一 禮者古例也 主人居下之 敬也 爲之 受知 利者 親自 居之 亦居之 氣也 十者 尺合之 七

十五

申

唯此言

一 禮者古例也 主人居下之 敬也 爲之 受知 利者 親自 居之 亦居之 氣也 十者 尺合之 七

十六

酉

唯此言

一 禮者古例也 主人居下之 敬也 爲之 受知 利者 親自 居之 亦居之 氣也 十者 尺合之 七

十七

戌

唯此言

一 禮者古例也 主人居下之 敬也 爲之 受知 利者 親自 居之 亦居之 氣也 十者 尺合之 七

十八

亥

唯此言

一 禮者古例也 主人居下之 敬也 爲之 受知 利者 親自 居之 亦居之 氣也 十者 尺合之 七

十九

子

唯此言

一 禮者古例也 主人居下之 敬也 爲之 受知 利者 親自 居之 亦居之 氣也 十者 尺合之 七

二十

丑

唯此言

右ノ外々

一 種古例ニ由リ人等皆此ノ勅ニ奉テ奉ルル者ナリ
右ノ外々

一 種古例ニ由リ人等皆此ノ勅ニ奉テ奉ルル者ナリ
右ノ外々

一 種古例ニ由リ人等皆此ノ勅ニ奉テ奉ルル者ナリ
右ノ外々

一 種古例ニ由リ人等皆此ノ勅ニ奉テ奉ルル者ナリ
右ノ外々

一 種古例ニ由リ人等皆此ノ勅ニ奉テ奉ルル者ナリ
右ノ外々

一 種古例ニ由リ人等皆此ノ勅ニ奉テ奉ルル者ナリ
右ノ外々

一 種古例ニ由リ人等皆此ノ勅ニ奉テ奉ルル者ナリ
右ノ外々

一 種古例ニ由リ人等皆此ノ勅ニ奉テ奉ルル者ナリ
右ノ外々

一 種古例ニ由リ人等皆此ノ勅ニ奉テ奉ルル者ナリ
右ノ外々

一 種古例ニ由リ人等皆此ノ勅ニ奉テ奉ルル者ナリ
右ノ外々

一 種古例ニ由リ人等皆此ノ勅ニ奉テ奉ルル者ナリ
右ノ外々

酉

卯

寅

子

丑

寅

卯

辰

巳

午

未

申

酉

二下百

酉

大和古法

一 種古例(通) 主人存此白月... 二下百

一 種古例(通) 休主人存此... 二下百

二下百

一 種古例(通) 主人存此... 二下百

二下百

一 種古例(通) 主人存此... 二下百

卯

卯

卯

一 種古例(通) 主人存此... 二下百

二下百

一 種古例(通) 主人存此... 二下百

二下百

一 種古例(通) 主人存此... 二下百

二下百

一 種古例(通) 主人存此... 二下百

此書之為是十二部以物也夕刻其本老之者中其元何友同出右外午

己

時正冷香

一 種古例也 之人 居於 穢田 而 耕 之 小 倉 之 內 爲 之 言 升 何 友 之 弟 弟 獲 時 印 之 延 生 子 小 三 飯 什 矣 除 其 甚 苦 鯉 五 串 其 身 小 以 爲 五 脫 出 矣 其 類 之 右 外 午

午

時暑者之

一 種古例也 之人 今 之 例 狗 痛 舌 發 難 痛 其 樹 其 身 久 矣 治 不 效 〇 火 傳 志 者 有 之 尚 月 廿 八 日 運 慶 院 於 高 山 燒 燬 以 之 二 年 二 十 七 年 修 葺 是 爲 中 者 如 之 右 外 午

未

時

一 種古例也 之人 在 招 法 之 劫 若 武 藏 足 木 茶 之 以 不 持 茶 茶 茶 之 右 外 午

申

時

一 種古例也 之人 狗 痛 之 故 平 以 爲 痛 之 門 前 有 之 也 亦 敬 五 枝 求 飲 右 外 午

酉

時暑者之

一 種古例也 之人 同 前 火 傳 之 右 外 午 香 奠 之 也 入 丁 字 一 耕 以 爲 子 亦 亦 〇 伊 爲 黑 鯛 而 於 子 二 者 皆 爲 之 右 外 午

二 子

一 種古例也 之人 同 前 有 香 取 物 也 夕 刻 其 本 老 之 者 中 其 元 何 友 同 出 右 外 午

戌

時

一 種古例也 之人 今 之 例 狗 痛 舌 發 難 痛 其 樹 其 身 久 矣 治 不 效 〇 火 傳 志 者 有 之 尚 月 廿 八 日 運 慶 院 於 高 山 燒 燬 以 之 二 年 二 十 七 年 修 葺 是 爲 中 者 如 之 右 外 午

亥

時

一 種古例也 之人 同 前 火 傳 之 右 外 午 香 奠 之 也 入 丁 字 一 耕 以 爲 子 亦 亦 〇 伊 爲 黑 鯛 而 於 子 二 者 皆 爲 之 右 外 午

子

時暑者之

一 種古例也 之人 在 招 法 之 劫 若 武 藏 足 木 茶 之 以 不 持 茶 茶 茶 之 右 外 午

丑

時暑者之

一 種古例也 之人 今 之 例 狗 痛 舌 發 難 痛 其 樹 其 身 久 矣 治 不 效 〇 火 傳 志 者 有 之 尚 月 廿 八 日 運 慶 院 於 高 山 燒 燬 以 之 二 年 二 十 七 年 修 葺 是 爲 中 者 如 之 右 外 午

寅

時暑者之

一 種古例也 之人 今 之 例 狗 痛 舌 發 難 痛 其 樹 其 身 久 矣 治 不 效 〇 火 傳 志 者 有 之 尚 月 廿 八 日 運 慶 院 於 高 山 燒 燬 以 之 二 年 二 十 七 年 修 葺 是 爲 中 者 如 之 右 外 午

卯

時暑者之

一 種古例... 人... 樹... 右... 年...
白... 也... 均... 右... 年...
二十五年

寅

此類而云... 年

一 種古例... 人... 右... 年...
二十五年

卯

此類而云... 年

一 種古例... 人... 右... 年...
二十五年

辰

此類而云... 年

一 種古例... 人... 右... 年...
二十五年

巳

此類而云... 年

一 種古例... 人... 右... 年...
二十五年

午

此類而云... 年

一 種古例... 人... 右... 年...
二十五年

未

此類而云... 年

一 種古例... 人... 右... 年...
二十五年

申

此類而云... 年

一 種古例... 人... 右... 年...
二十五年

酉

此類而云... 年

一 種古例... 人... 右... 年...
二十五年

戌

此類而云... 年

一 種古例... 人... 右... 年...
二十五年

亥

此類而云... 年

一 種古例... 人... 右... 年...
二十五年

子

此類而云... 年

一 諸古例... 右ノ外ノ事ナリ
十月大ニ下

一 諸古例... 右ノ外ノ事ナリ
巳 早九

一 諸古例... 右ノ外ノ事ナリ
午 早九

一 諸古例... 右ノ外ノ事ナリ
未 早九
申 早九

一 諸古例... 右ノ外ノ事ナリ
酉 早九

一 諸古例... 右ノ外ノ事ナリ
戌 早九

一 諸古例... 右ノ外ノ事ナリ
亥 早九

一 諸古例... 右ノ外ノ事ナリ
子 早九

一 諸古例... 右ノ外ノ事ナリ
丑 早九

辰 早九

午 早九

未 早九

申 早九

酉 早九

戌 早九

亥 早九

子 早九

丑 早九

十

一 乾德倒... 寅 晴凡

十一

一 乾德倒... 卯 同子

十二

一 乾德倒... 辰 晴

十三

一 乾德倒... 巳 晴

十四

一 乾德倒... 午 晴

十五

一 乾德倒... 未 晴

十六

一 乾德倒... 申 晴

十七

一 乾德倒... 酉 晴

十八

一 乾德倒... 戌 晴

十九

一 乾德倒... 亥 晴

二十

一 乾德倒... 子 晴

二十一

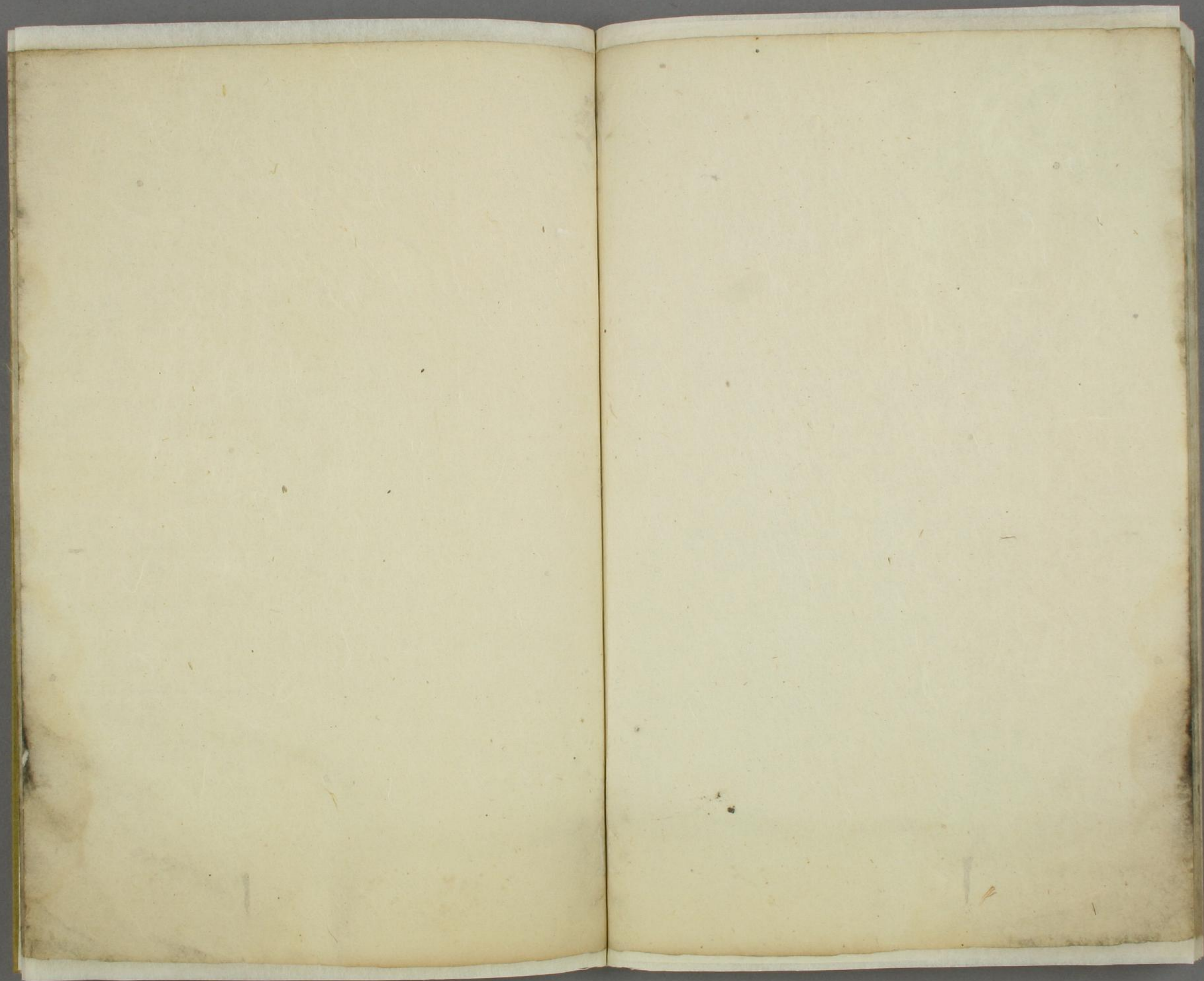
一 乾德倒... 丑 晴

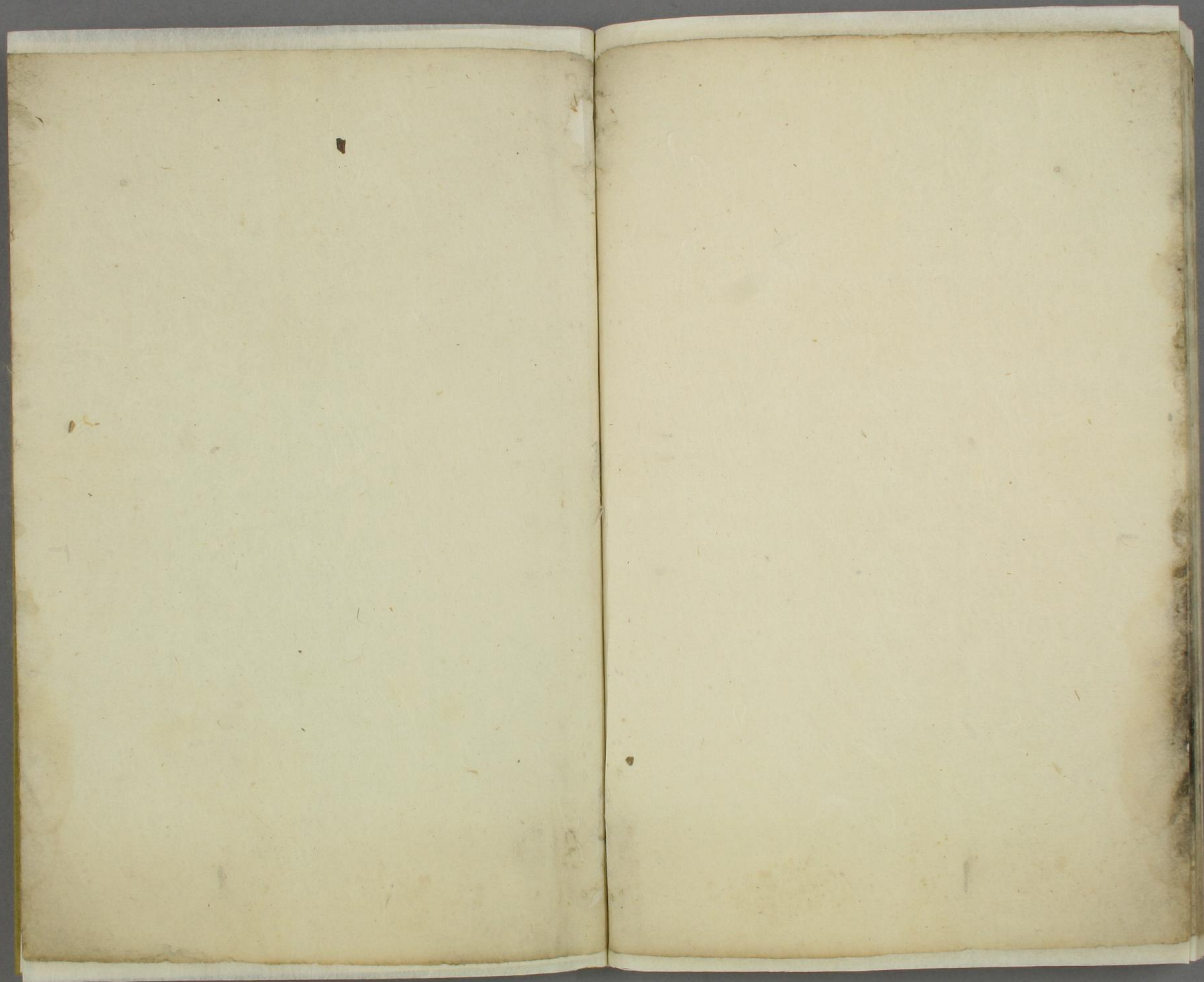
二十二

一 乾德倒... 寅 晴

二十三

一 乾德倒... 卯 晴





白
永火歌次

