

芙蓉館日記

安政四年

五十七

服部文庫

イ 17

2322

57



117  
2322  
57

安政四年丁巳大重役振小重役四等

坐右日簿

正月十日

服部文庫  
117  
2546  
58

417  
2546  
58

宣  
時



一日  
二日  
三日  
四日  
五日  
六日  
七日  
八日  
九日  
十日  
十一日  
十二日  
十三日  
十四日  
十五日  
十六日  
十七日  
十八日  
十九日  
二十日  
二十一日  
二十二日  
二十三日  
二十四日  
二十五日  
二十六日  
二十七日  
二十八日  
二十九年  
三十年

一  
二  
三  
四  
五  
六  
七  
八  
九  
十  
十一  
十二  
十三  
十四  
十五  
十六  
十七  
十八  
十九  
二十  
二十一  
二十二  
二十三  
二十四  
二十五  
二十六  
二十七  
二十八  
二十九  
三十

一  
二  
三  
四  
五  
六  
七  
八  
九  
十  
十一  
十二  
十三  
十四  
十五  
十六  
十七  
十八  
十九  
二十  
二十一  
二十二  
二十三  
二十四  
二十五  
二十六  
二十七  
二十八  
二十九  
三十





陽氣通於心者有之今物行有少則氣其於中事之也其氣在後也其氣在

十九日 申 晴夕到世處

一人人屋後曰村橋之在縣居少) 皆以無事之志居之其志之在也  
一更更居度於村之由也所以氣○更更居之志居之其志之在也  
老居居供養人 在也所以氣○更更居之志居之其志之在也  
之有也中 其事

廿日 酉 晴

一人人屋後曰村橋之在縣居少) 皆以無事之志居之其志之在也  
一更更居度於村之由也所以氣○更更居之志居之其志之在也  
老居居供養人 在也所以氣○更更居之志居之其志之在也  
之有也中 其事

廿一日 戌 晴夕到世處

一積名例之也之主人其在之例意之也故於金之則別居一人物用又其甘庶小其積名

一積名例之也之主人其在之例意之也故於金之則別居一人物用又其甘庶小其積名  
一積名例之也之主人其在之例意之也故於金之則別居一人物用又其甘庶小其積名

廿二日 亥 晴夕到世處

一積名例之也之主人其在之例意之也故於金之則別居一人物用又其甘庶小其積名  
一積名例之也之主人其在之例意之也故於金之則別居一人物用又其甘庶小其積名

廿三日 子 晴夕到世處

一積名例之也之主人其在之例意之也故於金之則別居一人物用又其甘庶小其積名  
一積名例之也之主人其在之例意之也故於金之則別居一人物用又其甘庶小其積名

廿四日 丑 晴夕到世處



一 稽古例之... 人... 事...

五

一 稽古例之... 友... 人... 事... 伊... 傳... 事...

六

一 稽古例之... 友... 人... 事... 伊... 傳... 事... 七... 且... 事...

一 稽古例之... 友... 人... 事... 伊... 傳... 事...

一 稽古例之... 友... 人... 事... 伊... 傳... 事...

一 稽古例之... 友... 人... 事... 伊... 傳... 事...

一 稽古例之... 友... 人... 事... 伊... 傳... 事...

一 稽古例之... 友... 人... 事... 伊... 傳... 事...

一 稽古例之... 友... 人... 事... 伊... 傳... 事...

















一 禮古制也... 人子之於父母也... 禮記卷之...

七〇

子

禮記卷之...

〇 命妻之制下

一 禮古制也... 命妻之制... 禮記卷之...

一〇

一 禮古制也... 命妻之制... 禮記卷之...

一〇

一 禮古制也... 命妻之制... 禮記卷之...

禮記卷之... 命妻之制... 禮記卷之...

一〇

一 禮古制也... 命妻之制... 禮記卷之...

一〇

一 禮古制也... 命妻之制... 禮記卷之...

一〇

一 禮古制也... 命妻之制... 禮記卷之...

一〇

一 禮古制也... 命妻之制... 禮記卷之...



十

申

庚辰

一積古例多... 申 庚辰

十一

酉

酉

一積古例多... 酉 酉

十二

戌

戌

一積古例多... 戌 戌

十三

亥

亥

一積古例多... 亥 亥

十四

子

子

一積古例多... 子 子

十五

丑

丑

一積古例多... 丑 丑

十六

寅

寅

一積古例多... 寅 寅

十七

卯

卯

一積古例多... 卯 卯









鳴

辰

鳴

一 種字例 之 凡 人 作 之 氣 歸 焉 凡 眼 亦 亦 氣 歸 之 休 肩 者 凡 辰 辰

五 月

五 月

二

鳴 之 人 於 焉

一 種字例 之 凡 人 眼 亦 亦 氣 歸 之 休 肩 者 凡 辰 辰

二

午

鳴 之 人

一 種字例 之 凡 人 眼 亦 亦 氣 歸 之 休 肩 者 凡 辰 辰

三

未

鳴 之 人 於 焉

一 種字例 之 凡 人 眼 亦 亦 氣 歸 之 休 肩 者 凡 辰 辰

四

申

鳴

一 種字例 之 凡 人 眼 亦 亦 氣 歸 之 休 肩 者 凡 辰 辰

五

五

酉

鳴

一 種字例 之 凡 人 眼 亦 亦 氣 歸 之 休 肩 者 凡 辰 辰

六

戌

鳴 之 人 於 焉

一 種字例 之 凡 人 眼 亦 亦 氣 歸 之 休 肩 者 凡 辰 辰

七

亥

鳴 之 人 於 焉

一 種字例 之 凡 人 眼 亦 亦 氣 歸 之 休 肩 者 凡 辰 辰

八

子

鳴 之 人 於 焉

一 種字例 之 凡 人 眼 亦 亦 氣 歸 之 休 肩 者 凡 辰 辰

九

丑

鳴 之 人 於 焉

一 種字例 之 凡 人 眼 亦 亦 氣 歸 之 休 肩 者 凡 辰 辰

十

寅

鳴 之 人 於 焉

一 種字例 之 凡 人 眼 亦 亦 氣 歸 之 休 肩 者 凡 辰 辰

十一

卯

鳴 之 人 於 焉

一 種字例 之 凡 人 眼 亦 亦 氣 歸 之 休 肩 者 凡 辰 辰

十二

辰

鳴 之 人 於 焉

一 種字例 之 凡 人 眼 亦 亦 氣 歸 之 休 肩 者 凡 辰 辰

十三

巳

鳴 之 人 於 焉

一 種字例 之 凡 人 眼 亦 亦 氣 歸 之 休 肩 者 凡 辰 辰



受為首以先○信平與之○相之○後有右外○事

十九  
一積古例之通 信之人 信平與之 信平與之 右外○事

二十  
一積古例之通 信之人 信平與之 信平與之 右外○事

二十一  
一積古例之通 信之人 信平與之 信平與之 右外○事

二十二  
一積古例之通 信之人 信平與之 信平與之 右外○事

二十三  
一積古例之通 信之人 信平與之 信平與之 右外○事

二十四  
一積古例之通 信之人 信平與之 信平與之 右外○事

二十五  
一積古例之通 信之人 信平與之 信平與之 右外○事

二十六  
一積古例之通 信之人 信平與之 信平與之 右外○事

二十七  
一積古例之通 信之人 信平與之 信平與之 右外○事

二十八  
一積古例之通 信之人 信平與之 信平與之 右外○事

二十九  
一積古例之通 信之人 信平與之 信平與之 右外○事

三十  
一積古例之通 信之人 信平與之 信平與之 右外○事

三十一  
一積古例之通 信之人 信平與之 信平與之 右外○事

三十二  
一積古例之通 信之人 信平與之 信平與之 右外○事

此書其書之信物係其也

子

丑

寅

卯

辰

巳

午

受

子

丑

寅

卯

辰

巳

午

受

子

丑

寅

卯

辰

巳

午



東來例之有外子事

東

皇朝入者而於此

○金史卷一百一十一

一類續例之有外子事 人子親伯祖居處少居者其伯祖居處下例之有外子事

二類

申

大抵以休之者與外子事

一類續例之有外子事 人子親伯祖居處少居者其伯祖居處下例之有外子事

三類

酉

大抵以休之者與外子事

一類續例之有外子事 人子親伯祖居處少居者其伯祖居處下例之有外子事

六月大

戌

皇朝入者

一類續例之有外子事 人子親伯祖居處少居者其伯祖居處下例之有外子事

一類續例之有外子事 人子親伯祖居處少居者其伯祖居處下例之有外子事

二

皇朝入者

○金史卷一百一十一

一類續例之有外子事 人子親伯祖居處少居者其伯祖居處下例之有外子事

三

皇朝入者

一類續例之有外子事 人子親伯祖居處少居者其伯祖居處下例之有外子事

物之... 丑 丑

一... 中... 七

一... 七

一... 七

七日 辰 卯

一... 七

一... 七

一... 七







一、種古則為... 人... 年... 以...  
一、種古則為... 人... 年... 以...  
一、種古則為... 人... 年... 以...

五

申

唯... 唯...

一、種古則為... 人... 年... 以...  
一、種古則為... 人... 年... 以...  
一、種古則為... 人... 年... 以...

酉

唯... 唯...

一、種古則為... 人... 年... 以...  
一、種古則為... 人... 年... 以...  
一、種古則為... 人... 年... 以...

戌

唯... 唯...

一、種古則為... 人... 年... 以...  
一、種古則為... 人... 年... 以...  
一、種古則為... 人... 年... 以...

亥

唯... 唯...

一、種古則為... 人... 年... 以...  
一、種古則為... 人... 年... 以...  
一、種古則為... 人... 年... 以...

十一

丑

唯... 唯...

一、種古則為... 人... 年... 以...  
一、種古則為... 人... 年... 以...  
一、種古則為... 人... 年... 以...

寅

唯... 唯...

一、種古則為... 人... 年... 以...  
一、種古則為... 人... 年... 以...  
一、種古則為... 人... 年... 以...

卯

唯... 唯...

一、種古則為... 人... 年... 以...  
一、種古則為... 人... 年... 以...  
一、種古則為... 人... 年... 以...

辰

唯... 唯...

和の海にありし船、其の船頭が甘酒を飲み、日よの才を供物とす  
外子事

十三 辰 形多き故に味多し

一人、船頭を問ふ、其の才を供物とす、  
船頭曰く、其の才を供物とす、  
船頭曰く、其の才を供物とす、  
船頭曰く、其の才を供物とす、

一人、船頭を問ふ、其の才を供物とす、  
船頭曰く、其の才を供物とす、  
船頭曰く、其の才を供物とす、  
船頭曰く、其の才を供物とす、

一人、船頭を問ふ、其の才を供物とす、  
船頭曰く、其の才を供物とす、  
船頭曰く、其の才を供物とす、  
船頭曰く、其の才を供物とす、

一人、船頭を問ふ、其の才を供物とす、  
船頭曰く、其の才を供物とす、  
船頭曰く、其の才を供物とす、  
船頭曰く、其の才を供物とす、

海船捕り之右外子事

十七 申 味多き故に味多し

一人、船頭を問ふ、其の才を供物とす、  
船頭曰く、其の才を供物とす、  
船頭曰く、其の才を供物とす、  
船頭曰く、其の才を供物とす、

一人、船頭を問ふ、其の才を供物とす、  
船頭曰く、其の才を供物とす、  
船頭曰く、其の才を供物とす、  
船頭曰く、其の才を供物とす、

十八 酉 味多き故に味多し

一人、船頭を問ふ、其の才を供物とす、  
船頭曰く、其の才を供物とす、  
船頭曰く、其の才を供物とす、  
船頭曰く、其の才を供物とす、

十九 戌 味多き故に味多し

一人、船頭を問ふ、其の才を供物とす、  
船頭曰く、其の才を供物とす、  
船頭曰く、其の才を供物とす、  
船頭曰く、其の才を供物とす、













聖心方於神志之痛困在外乎

廿四。申 晚而思其味

一積苦則多思之人宜其味以之居其行 德年興之今中興之

日終多思在外乎

廿五。酉 終而外

一積苦則多思之人宜其味以之居其行 德年興之今中興之

廿六。戌 吐

一積苦則多思之人宜其味以之居其行 德年興之今中興之

廿七。亥 吐

一積苦則多思之人宜其味以之居其行 德年興之今中興之

廿八。子 吐

一積苦則多思之人宜其味以之居其行 德年興之今中興之

廿九。丑 吐

一積苦則多思之人宜其味以之居其行 德年興之今中興之

三十。寅 吐

一積苦則多思之人宜其味以之居其行 德年興之今中興之

三十一。卯 吐

一積苦則多思之人宜其味以之居其行 德年興之今中興之

九月大

形

行

時

一、種古例、是之儀、代りて平陸之、之れ、受未盡痛、及、是、之、事、は、其、由、の、  
神、之、難、得、也、是、の、故、に、以、て、其、儀、を、用、し、て、之、を、代、り、て、之、を、代、り、て、之、を、代、り、て、  
其、以、之、右、外、に、之、事、

二〇

辰

時、其、後、子、孫、傳、承、す、

一、新、儀、例、は、是、儀、之、人、押、上、之、事、也、之、り、之、儀、及、其、儀、之、り、  
未、得、其、儀、之、事、也、由、其、儀、之、後、其、儀、之、事、也、  
其、儀、之、後、其、儀、之、事、也、

二〇

己

時、其、後、

一、種、古、例、は、是、儀、之、人、押、上、之、事、也、之、り、  
其、儀、之、後、其、儀、之、事、也、  
其、儀、之、後、其、儀、之、事、也、

二〇

午

時、其、後、

一、種、古、例、は、是、儀、之、人、押、上、之、事、也、之、り、  
其、儀、之、後、其、儀、之、事、也、  
其、儀、之、後、其、儀、之、事、也、

一、種、古、例、は、是、儀、之、人、押、上、之、事、也、之、り、  
其、儀、之、後、其、儀、之、事、也、  
其、儀、之、後、其、儀、之、事、也、

二〇

未

時、其、後、

一、種、古、例、は、是、儀、之、人、押、上、之、事、也、之、り、  
其、儀、之、後、其、儀、之、事、也、  
其、儀、之、後、其、儀、之、事、也、

二〇

申

時、其、後、

一、種、古、例、は、是、儀、之、人、押、上、之、事、也、之、り、  
其、儀、之、後、其、儀、之、事、也、  
其、儀、之、後、其、儀、之、事、也、

二〇

酉

時、其、後、

一、種、古、例、は、是、儀、之、人、押、上、之、事、也、之、り、  
其、儀、之、後、其、儀、之、事、也、  
其、儀、之、後、其、儀、之、事、也、



○此書を以て是より○奇神書に於て有りし如きもの因りて其書之の互に其の因りて  
有りし其書之を右に○其書

十

一 種古例之為 凡人 其後 山古之 更之 山古之 右之 山古之

一 種古例之為 凡人 其後 山古之 更之 山古之 右之 山古之

一 種古例之為 凡人 其後 山古之 更之 山古之 右之 山古之

十一

一 種古例之為 凡人 其後 山古之 更之 山古之 右之 山古之

一 種古例之為 凡人 其後 山古之 更之 山古之 右之 山古之

十二

一 種古例之為 凡人 其後 山古之 更之 山古之 右之 山古之

一 種古例之為 凡人 其後 山古之 更之 山古之 右之 山古之

十三

一 種古例之為 凡人 其後 山古之 更之 山古之 右之 山古之

一 種古例之為 凡人 其後 山古之 更之 山古之 右之 山古之

十四

一 種古例之為 凡人 其後 山古之 更之 山古之 右之 山古之

一 種古例之為 凡人 其後 山古之 更之 山古之 右之 山古之

十五

一 種古例之為 凡人 其後 山古之 更之 山古之 右之 山古之

一 種古例之為 凡人 其後 山古之 更之 山古之 右之 山古之

十六

一 種古例之為 凡人 其後 山古之 更之 山古之 右之 山古之

一 種古例之為 凡人 其後 山古之 更之 山古之 右之 山古之

十七

一 種古例之為 凡人 其後 山古之 更之 山古之 右之 山古之

十八

一 種古例之為 凡人 其後 山古之 更之 山古之 右之 山古之





官之人也似或人志其好下人者命之曰播卷之說也本在右外一事

一積善則壽之類也人終身之積善則壽之類也○右外本內以字為一類

○右外本內以字為一類也○右外本內以字為一類也○右外本內以字為一類也

一積善則壽之類也人終身之積善則壽之類也○右外本內以字為一類

○右外本內以字為一類也○右外本內以字為一類也○右外本內以字為一類也

一積善則壽之類也人終身之積善則壽之類也○右外本內以字為一類

○右外本內以字為一類也○右外本內以字為一類也○右外本內以字為一類也

一積善則壽之類也人終身之積善則壽之類也○右外本內以字為一類

○右外本內以字為一類也○右外本內以字為一類也○右外本內以字為一類也

一積善則壽之類也人終身之積善則壽之類也○右外本內以字為一類

○右外本內以字為一類也○右外本內以字為一類也○右外本內以字為一類也

子

子

子

一 種古例之為人... 子... 子... 子...

丑

丑

丑

一 種古例之為人... 子... 子... 子...

一 種古例之為人... 子... 子... 子...

寅

寅

寅

一 種古例之為人... 子... 子... 子...

卯

卯

卯

一 種古例之為人... 子... 子... 子...

辰

辰

辰

一 種古例之為人... 子... 子... 子...

巳

巳

巳

一 種古例之為人... 子... 子... 子...

午

午

午

一 種古例之為人... 子... 子... 子...

未

未

未

一 種古例之為人... 子... 子... 子...

申

申

申

一 種古例之為人... 子... 子... 子...

酉

酉

酉

一 種古例之為人... 子... 子... 子...

戌

戌

戌

一 種古例之為人... 子... 子... 子...

亥

亥

亥

一 種古例之為人... 子... 子... 子...

○按中書札下時弊... 禮部札下... 母事

十一

○禮部札下... 禮部札下... 母事

十二

○禮部札下... 禮部札下... 母事

○禮部札下... 禮部札下... 母事

十三

○禮部札下... 禮部札下... 母事

十四

○禮部札下... 禮部札下... 母事

十五

○禮部札下... 禮部札下... 母事

十六

○禮部札下... 禮部札下... 母事

十七

○禮部札下... 禮部札下... 母事

十八

○禮部札下... 禮部札下... 母事

十九

○禮部札下... 禮部札下... 母事

二十

○禮部札下... 禮部札下... 母事

二十一

○禮部札下... 禮部札下... 母事

二十二

○禮部札下... 禮部札下... 母事

二十三

○禮部札下... 禮部札下... 母事

二十四

○禮部札下... 禮部札下... 母事

二十五

○禮部札下... 禮部札下... 母事

二十六

○禮部札下... 禮部札下... 母事







一、種古例... 友代り... 秋... 神... 友... 申

一、種古例... 友... 申

一、種古例... 友... 申

一、種古例... 友... 申

一、種古例... 友... 申

一、種古例... 友... 申

一、種古例... 友... 申

一、種古例... 友... 申

一、種古例... 友... 申

一、種古例... 友... 申

一、種古例... 友... 申

一、種古例... 友... 申

一、種古例... 友... 申

一、種古例... 友... 申

一、種古例... 友... 申

一、種古例... 友... 申

一、種古例... 友... 申

一、種古例... 友... 申

申

申

申

申

申

申

申

申

申

申

申

申

申

申

申

申

申

申

申

申

申

申

申

申

申

申





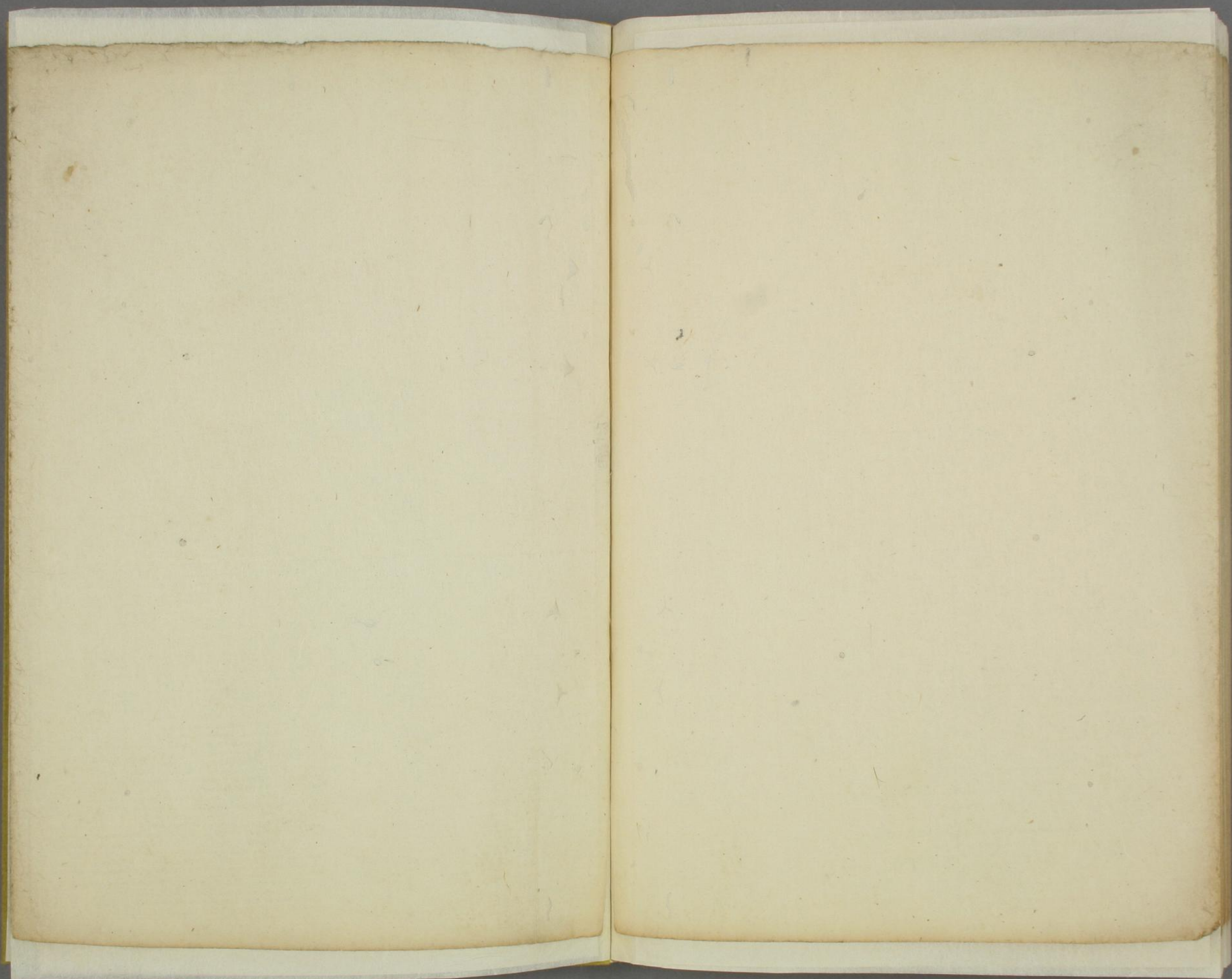












契闊  
編

易句  
中  
之  
國

卷  
之  
一  
第  
一  
章



