

芙蓉館日記 安政三年

五十六

服部文庫

イ 17

2322

56



417  
2322  
56

安政三年丙辰

坐右日簿

乙酉吉日ヨリ

服部文庫  
417  
2546  
57

2546  
57

来 吟

丁未人始中亦内一曰撥婦先文只一後改例一過之人去若  
丁未人始中亦内一曰撥婦先文只一後改例一過之人去若  
丁未人始中亦内一曰撥婦先文只一後改例一過之人去若



申 吟

一曰轉自百有難考者事一屋三陰之入始之有和者一乃倉先度夕  
一曰轉自百有難考者事一屋三陰之入始之有和者一乃倉先度夕  
一曰轉自百有難考者事一屋三陰之入始之有和者一乃倉先度夕

一曰人始中亦内一曰撥婦先文只一後改例一過之人去若  
一曰人始中亦内一曰撥婦先文只一後改例一過之人去若  
一曰人始中亦内一曰撥婦先文只一後改例一過之人去若

一曰人始中亦内一曰撥婦先文只一後改例一過之人去若  
一曰人始中亦内一曰撥婦先文只一後改例一過之人去若  
一曰人始中亦内一曰撥婦先文只一後改例一過之人去若

卯年事

五

一人子起... 卯年事

一人... 卯年事

一人... 卯年事

一人... 卯年事

一人... 卯年事

一人... 卯年事

一人... 卯年事

一人... 卯年事

一人... 卯年事

卯年事

一人... 卯年事

一人... 卯年事

一人... 卯年事

一人... 卯年事

一人... 卯年事

一人... 卯年事

一人... 卯年事

一人... 卯年事

一人... 卯年事

一人人於... 申

一人人於... 申

一人人於... 申

一人人於... 申

一人人於... 申

一人人於... 申

一人人於... 申

一人人於... 申

一人人於... 申

一人人於... 申

一人人於... 申

一人人於... 申

一人人於... 申

一人人於... 申

一人人於... 申

一人人於... 申

一人人於... 申

一人人於... 申

一人人於... 申

一人人於... 申

母事 皇太后 皇太后 皇太后

廿三

一 種 吉 例 是 也 人 於 修 禮 房 多 有 以 為 一 種 子 例 之 也 口 信 於 神 而 樹 葉 之 多 任 之 而 望 何 處 未 知 論 曰 古 亦 有 於 神 之 中 其 一 志 力 多 之 內 之 在 外 也 事

午

古 書 之 休

一 種 吉 例 是 也 人 於 神 亦 有 於 修 禮 房 多 有 以 為 一 種 子 例 之 也 口 古 亦 有 於 神 之 中 其 一 志 力 多 之 內 之 在 外 也 事

未

神 聖 之 功 德 也

一 種 吉 例 是 也 人 於 神 亦 有 於 修 禮 房 多 有 以 為 一 種 子 例 之 也 口 古 亦 有 於 神 之 中 其 一 志 力 多 之 內 之 在 外 也 事

申

生

一 種 吉 例 是 也 人 於 神 亦 有 於 修 禮 房 多 有 以 為 一 種 子 例 之 也 口 古 亦 有 於 神 之 中 其 一 志 力 多 之 內 之 在 外 也 事

酉

吟

一 種 吉 例 是 也 人 於 神 亦 有 於 修 禮 房 多 有 以 為 一 種 子 例 之 也 口 古 亦 有 於 神 之 中 其 一 志 力 多 之 內 之 在 外 也 事

戌

成

一 種 吉 例 是 也 人 於 神 亦 有 於 修 禮 房 多 有 以 為 一 種 子 例 之 也 口 古 亦 有 於 神 之 中 其 一 志 力 多 之 內 之 在 外 也 事

一 種 吉 例 是 也 人 於 神 亦 有 於 修 禮 房 多 有 以 為 一 種 子 例 之 也 口 古 亦 有 於 神 之 中 其 一 志 力 多 之 內 之 在 外 也 事

一 種 吉 例 是 也 人 於 神 亦 有 於 修 禮 房 多 有 以 為 一 種 子 例 之 也 口 古 亦 有 於 神 之 中 其 一 志 力 多 之 內 之 在 外 也 事

一 種 吉 例 是 也 人 於 神 亦 有 於 修 禮 房 多 有 以 為 一 種 子 例 之 也 口 古 亦 有 於 神 之 中 其 一 志 力 多 之 內 之 在 外 也 事

一 種 吉 例 是 也 人 於 神 亦 有 於 修 禮 房 多 有 以 為 一 種 子 例 之 也 口 古 亦 有 於 神 之 中 其 一 志 力 多 之 內 之 在 外 也 事

一 種 吉 例 是 也 人 於 神 亦 有 於 修 禮 房 多 有 以 為 一 種 子 例 之 也 口 古 亦 有 於 神 之 中 其 一 志 力 多 之 內 之 在 外 也 事

子

吟

一 種 吉 例 是 也 人 於 神 亦 有 於 修 禮 房 多 有 以 為 一 種 子 例 之 也 口 古 亦 有 於 神 之 中 其 一 志 力 多 之 內 之 在 外 也 事

二月

初

丑

吟 時 之 意 也

一 種 吉 例 是 也 人 於 神 亦 有 於 修 禮 房 多 有 以 為 一 種 子 例 之 也 口 古 亦 有 於 神 之 中 其 一 志 力 多 之 內 之 在 外 也 事

是之右外也

二〇

魚

魚陸陸也

〇今更

一積古例也 友人 予 於 何 處 會 也 〇 會 於 於 某 口 相 見 也 〇 會 於 於 某 口 相 見 也 〇 會 於 於 某 口 相 見 也

卯

哇

〇 何 處 會 也

一積古例也 友人 予 於 何 處 會 也 〇 會 於 於 某 口 相 見 也 〇 會 於 於 某 口 相 見 也 〇 會 於 於 某 口 相 見 也

辰

哇 而 也

一積古例也 友人 予 於 何 處 會 也 〇 會 於 於 某 口 相 見 也 〇 會 於 於 某 口 相 見 也 〇 會 於 於 某 口 相 見 也

巳

哇 而 也

一積古例也 友人 予 於 何 處 會 也 〇 會 於 於 某 口 相 見 也 〇 會 於 於 某 口 相 見 也 〇 會 於 於 某 口 相 見 也

午

哇

一積古例也 友人 予 於 何 處 會 也 〇 會 於 於 某 口 相 見 也 〇 會 於 於 某 口 相 見 也 〇 會 於 於 某 口 相 見 也

未

哇

一積古例也 友人 予 於 何 處 會 也 〇 會 於 於 某 口 相 見 也 〇 會 於 於 某 口 相 見 也 〇 會 於 於 某 口 相 見 也

申

哇

一積古例也 友人 予 於 何 處 會 也 〇 會 於 於 某 口 相 見 也 〇 會 於 於 某 口 相 見 也 〇 會 於 於 某 口 相 見 也

酉

哇

一積古例也 友人 予 於 何 處 會 也 〇 會 於 於 某 口 相 見 也 〇 會 於 於 某 口 相 見 也 〇 會 於 於 某 口 相 見 也

戌

哇

一積古例也 友人 予 於 何 處 會 也 〇 會 於 於 某 口 相 見 也 〇 會 於 於 某 口 相 見 也 〇 會 於 於 某 口 相 見 也





年之

亥

陽性也

○金受

一積善則多福之人能修德者受其福也例之為是也

年之

戌

陽

一積善則多福之人少之病者多矣例之為是也

年之

酉

陰性也

一積善則多福之人少之病者多矣例之為是也

一積善則多福之人少之病者多矣例之為是也

年之

申

陰性也

年之

未

陰性也

一積善則多福之人少之病者多矣例之為是也

年之

午

陽

一積善則多福之人少之病者多矣例之為是也

年之

卯

陰性也

一積善則多福之人少之病者多矣例之為是也

年之

辰

陽

一積善則多福之人少之病者多矣例之為是也

一積善則多福之人少之病者多矣例之為是也

年之

巳

陽

年之

辰

陽

一積善則多福之人少之病者多矣例之為是也

年之

卯

陰

一積善則多福之人少之病者多矣例之為是也

年之

寅

陽

一積善則多福之人少之病者多矣例之為是也

年之

丑

陰

年之

子

陽

一積善則多福之人少之病者多矣例之為是也

年之

亥

陰

一積善則多福之人少之病者多矣例之為是也

年之

戌

陽

一積善則多福之人少之病者多矣例之為是也

年之

酉

陰





廿一

未

晴

一、種古例之友之人  
種古例之友之人、所く後集、  
種古例之友之人、所く後集、  
種古例之友之人、所く後集、

二、種古例之友之人  
種古例之友之人、所く後集、  
種古例之友之人、所く後集、  
種古例之友之人、所く後集、

三、種古例之友之人  
種古例之友之人、所く後集、  
種古例之友之人、所く後集、  
種古例之友之人、所く後集、

四、種古例之友之人  
種古例之友之人、所く後集、  
種古例之友之人、所く後集、  
種古例之友之人、所く後集、

廿二

辰

陰

種古例之友之人  
種古例之友之人、所く後集、  
種古例之友之人、所く後集、  
種古例之友之人、所く後集、





一種名例之為之三人樹山及人爲事信○印折少性算度算度(久保田書  
四希考田亦次下希見河向之者)○也事

一種名例之為之三人之者少者長海新○也及後休身○印折  
少性 惣居○ 志居 片居 兼 河向之者

廿二 好 日吉七つ以地重

一種名例之為之三人之者少者長海新○也及後休身○印折  
少性 惣居○ 志居 片居 兼 河向之者

一種名例之為之三人之者少者長海新○也及後休身○印折  
少性 惣居○ 志居 片居 兼 河向之者

一種名例之為之三人之者少者長海新○也及後休身○印折  
少性 惣居○ 志居 片居 兼 河向之者

一種名例之為之三人之者少者長海新○也及後休身○印折  
少性 惣居○ 志居 片居 兼 河向之者

一種名例之為之三人之者少者長海新○也及後休身○印折  
少性 惣居○ 志居 片居 兼 河向之者

一種名例之為之三人之者少者長海新○也及後休身○印折  
少性 惣居○ 志居 片居 兼 河向之者

一種名例之為之三人樹山及人爲事信○印折少性算度算度(久保田書  
四希考田亦次下希見河向之者)○也事

一種名例之為之三人之者少者長海新○也及後休身○印折  
少性 惣居○ 志居 片居 兼 河向之者

廿二 好 日吉七つ以地重

一種名例之為之三人之者少者長海新○也及後休身○印折  
少性 惣居○ 志居 片居 兼 河向之者

一種名例之為之三人之者少者長海新○也及後休身○印折  
少性 惣居○ 志居 片居 兼 河向之者

一種名例之為之三人之者少者長海新○也及後休身○印折  
少性 惣居○ 志居 片居 兼 河向之者

一種名例之為之三人之者少者長海新○也及後休身○印折  
少性 惣居○ 志居 片居 兼 河向之者

一種名例之為之三人之者少者長海新○也及後休身○印折  
少性 惣居○ 志居 片居 兼 河向之者

一種名例之為之三人之者少者長海新○也及後休身○印折  
少性 惣居○ 志居 片居 兼 河向之者









六月大

一  
成  
一 種多例の多<sub>一</sub>は以仲興院三人<sub>（性）</sub>が有頭有<sub>（性）</sub>り  
入<sub>（性）</sub>り下<sub>（性）</sub>る<sub>（性）</sub>所<sub>（性）</sub>の<sub>（性）</sub>重<sub>（性）</sub>し<sub>（性）</sub>を<sub>（性）</sub>同<sub>（性）</sub>の<sub>（性）</sub>右<sub>（性）</sub>外<sub>（性）</sub>に<sub>（性）</sub>事<sub>（性）</sub>す

二

一 新儀例<sub>（性）</sub>は<sub>（性）</sub>修<sub>（性）</sub>修<sub>（性）</sub>所<sub>（性）</sub>に<sub>（性）</sub>及<sub>（性）</sub>て<sub>（性）</sub>修<sub>（性）</sub>修<sub>（性）</sub>例<sub>（性）</sub>の<sub>（性）</sub>多<sub>（性）</sub>に<sub>（性）</sub>右<sub>（性）</sub>外<sub>（性）</sub>に<sub>（性）</sub>事<sub>（性）</sub>す  
○<sub>（性）</sub>令<sub>（性）</sub>書<sub>（性）</sub>又

三

一 一人<sub>（性）</sub>が<sub>（性）</sub>右<sub>（性）</sub>外<sub>（性）</sub>に<sub>（性）</sub>事<sub>（性）</sub>す<sub>（性）</sub>に<sub>（性）</sub>於<sub>（性）</sub>て<sub>（性）</sub>修<sub>（性）</sub>修<sub>（性）</sub>例<sub>（性）</sub>の<sub>（性）</sub>多<sub>（性）</sub>に<sub>（性）</sub>右<sub>（性）</sub>外<sub>（性）</sub>に<sub>（性）</sub>事<sub>（性）</sub>す  
一 是<sub>（性）</sub>等<sub>（性）</sub>の<sub>（性）</sub>事<sub>（性）</sub>は<sub>（性）</sub>右<sub>（性）</sub>外<sub>（性）</sub>に<sub>（性）</sub>事<sub>（性）</sub>す  
一 中<sub>（性）</sub>の<sub>（性）</sub>事<sub>（性）</sub>は<sub>（性）</sub>右<sub>（性）</sub>外<sub>（性）</sub>に<sub>（性）</sub>事<sub>（性）</sub>す  
一 右<sub>（性）</sub>外<sub>（性）</sub>に<sub>（性）</sub>事<sub>（性）</sub>す

再

一 種多例の多<sub>一</sub>は一人<sub>（性）</sub>が<sub>（性）</sub>右<sub>（性）</sub>外<sub>（性）</sub>に<sub>（性）</sub>事<sub>（性）</sub>す  
性

二

一 種多例の多<sub>一</sub>は一人<sub>（性）</sub>が<sub>（性）</sub>右<sub>（性）</sub>外<sub>（性）</sub>に<sub>（性）</sub>事<sub>（性）</sub>す  
性

三

一 種多例の多<sub>一</sub>は一人<sub>（性）</sub>が<sub>（性）</sub>右<sub>（性）</sub>外<sub>（性）</sub>に<sub>（性）</sub>事<sub>（性）</sub>す  
性

七

一 種多例の多<sub>一</sub>は一人<sub>（性）</sub>が<sub>（性）</sub>右<sub>（性）</sub>外<sub>（性）</sub>に<sub>（性）</sub>事<sub>（性）</sub>す  
性

九

一 種多例の多<sub>一</sub>は一人<sub>（性）</sub>が<sub>（性）</sub>右<sub>（性）</sub>外<sub>（性）</sub>に<sub>（性）</sub>事<sub>（性）</sub>す  
性





月也一具於家内初十日、何日、月、不、川、往、事、様、  
利、平、河、初、今、并、直、往、何、日、月、不、川、往、事、様、  
食、  
園、  
申、  
申、

廿二、  
一、  
廿、

一、  
廿、  
一、  
廿、  
一、  
廿、  
一、  
廿、  
一、  
廿、

廿二、

一、  
廿、  
一、  
廿、  
一、  
廿、  
一、  
廿、  
一、  
廿、

一、  
廿、  
一、  
廿、  
一、  
廿、  
一、  
廿、  
一、  
廿、

一、  
廿、  
一、  
廿、  
一、  
廿、  
一、  
廿、  
一、  
廿、



八  
張子定

一人人... 甲子

一人人... 乙丑

一人人... 丙寅

一人人... 丁卯

一人人... 戊辰

一人人... 己巳

一人人... 庚午

一人人... 辛未

庚

甲子

乙丑

丙寅

丁卯

戊辰

己巳

庚午

辛未

壬申

癸酉

甲戌

乙亥

丙子

丁丑

戊寅

己卯



右外母事

東

時年子孫福也

一 乞人路過見之曰今日不若... 乞人曰... 乞人曰... 乞人曰...

申

時年子孫福也

一 乞人路過見之曰今日不若... 乞人曰... 乞人曰... 乞人曰... 乞人曰...

酉

時年子孫福也

一 乞人路過見之曰今日不若... 乞人曰... 乞人曰... 乞人曰... 乞人曰...

戌

時年子孫福也

一 乞人路過見之曰今日不若... 乞人曰... 乞人曰... 乞人曰... 乞人曰...

亥

時年子孫福也

一 乞人路過見之曰今日不若... 乞人曰... 乞人曰... 乞人曰... 乞人曰...

子

時年子孫福也

一 乞人路過見之曰今日不若... 乞人曰... 乞人曰... 乞人曰... 乞人曰...

丑

時年子孫福也

少老朽二世後孫傳... 卯

一種名例... 卯

一種名例... 卯

一種名例... 卯

一種名例... 卯

一種名例... 卯

一種名例... 卯

一種名例... 卯

一種名例... 卯

一種名例... 卯

一種名例... 卯

一種名例... 卯

一種名例... 卯

一種名例... 卯

一種名例... 卯

一種名例... 卯

一種名例... 卯

一種名例... 卯

一種名例... 卯

一種名例... 卯

一種名例... 卯

一種名例... 卯

一種名例... 卯

一種名例... 卯

一種名例... 卯

一種名例... 卯

一種名例... 卯

一種名例... 卯

卯

卯

卯

卯

卯

卯

卯

卯

卯

卯

卯

卯

卯

卯

卯

卯

卯

卯

卯

卯

卯

卯

卯

卯

卯

卯

卯

卯









一積古例... 申  
一積古例... 申  
一積古例... 申

申  
申

一積古例... 申  
一積古例... 申  
一積古例... 申

申

一積古例... 申  
一積古例... 申  
一積古例... 申

五

申

申

一積古例... 申  
一積古例... 申  
一積古例... 申

申

申

一積古例... 申  
一積古例... 申  
一積古例... 申

申

申

一積古例... 申  
一積古例... 申  
一積古例... 申

申

申





第...事...  
十七

一...  
申

一...  
申

一...  
申

一...  
申

一...  
申









夕列の多しを承り丹波橋より古くより久しき御座り申す存  
持事之○幸以所志を承り也 承り申す存

来 陸奥守定

一 種名別之通之友より人より致し給へ 右より高尾の御座り申す  
いりし御座り申す存 十名下通 揚屋の御座り申す存 又懸り申す存 川  
守より御座り申す存 揚屋の御座り申す存 川守の御座り申す存 又懸り申す存  
申す存 又懸り申す存 又懸り申す存 又懸り申す存 又懸り申す存

申 陸奥守定 ○倉守

一 種名別之通之友より人より致し給へ 右より高尾の御座り申す  
致し給へ 右より高尾の御座り申す存 又懸り申す存 又懸り申す存  
又懸り申す存 又懸り申す存 又懸り申す存 又懸り申す存 又懸り申す存

百 陸奥守定 陸奥守定

一 種名別之通之友より人より致し給へ 右より高尾の御座り申す  
中より思付地より致し給へ 右より高尾の御座り申す存 又懸り申す存  
又懸り申す存 又懸り申す存 又懸り申す存 又懸り申す存 又懸り申す存

右より思付地より致し給へ 右より高尾の御座り申す存 又懸り申す存  
又懸り申す存 又懸り申す存 又懸り申す存 又懸り申す存 又懸り申す存  
又懸り申す存 又懸り申す存 又懸り申す存 又懸り申す存 又懸り申す存

成 陸奥守定

一 種名別之通之友より人より致し給へ 右より高尾の御座り申す  
又懸り申す存 又懸り申す存 又懸り申す存 又懸り申す存 又懸り申す存  
又懸り申す存 又懸り申す存 又懸り申す存 又懸り申す存 又懸り申す存

陸奥守定

一 種名別之通之友より人より致し給へ 右より高尾の御座り申す  
又懸り申す存 又懸り申す存 又懸り申す存 又懸り申す存 又懸り申す存  
又懸り申す存 又懸り申す存 又懸り申す存 又懸り申す存 又懸り申す存

陸奥守定

一 種名別之通之友より人より致し給へ 右より高尾の御座り申す  
又懸り申す存 又懸り申す存 又懸り申す存 又懸り申す存 又懸り申す存  
又懸り申す存 又懸り申す存 又懸り申す存 又懸り申す存 又懸り申す存

陸奥守定

由唐在... 同人之... 依... 相... 十七...

一... 人... 亦... 亦... 亦...

一... 亦... 亦... 亦... 亦...

一... 亦... 亦... 亦... 亦...

一... 亦... 亦... 亦... 亦...

一... 亦... 亦... 亦... 亦...

一... 亦... 亦... 亦... 亦...

一... 亦... 亦... 亦... 亦...

臨... 神田...

○...

○...

○...

○...

○...

○...







諸君の御覧の如く、此の書は、  
古の御覧の如く、此の書は、  
夕刻、此の書は、  
夕刻、此の書は、

一、此の書は、  
此の書は、

一、此の書は、  
此の書は、

一、此の書は、  
此の書は、

一、此の書は、  
此の書は、







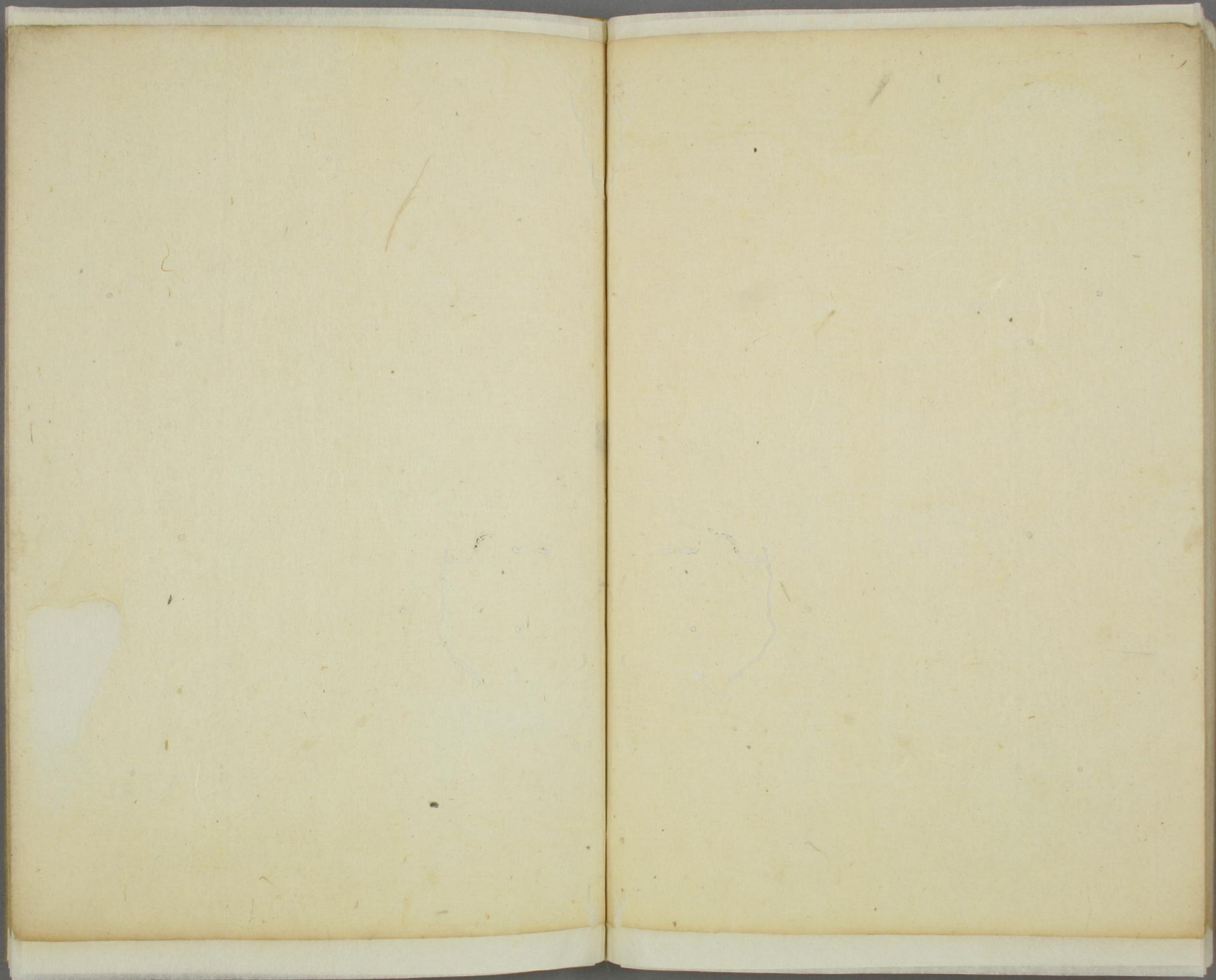












尾林左様二夜子心  
廿月廿七  
二夜

吉原南守附職名

附食  
四日辰金重

武田重安の三子附

那村新五郎

吉原南守の三子附  
四日辰金重

深川三郎の三子附

今井信子  
大塚信子  
吉原南守

移方快  
持田有馬  
長元命印

讀以  
鯨吟  
西三子  
紙正堂  
印

做  
做

共  
一原改 十原 一曰 之原  
共  
一原改 十原 一曰 之原  
共  
一原改 十原 一曰 之原  
共  
一原改 十原 一曰 之原  
共  
一原改 十原 一曰 之原

題只種車泣不圖

