

芙蓉館日記

嘉永七(安政元)年

五十四

服部文庫

イ 17

2322

54



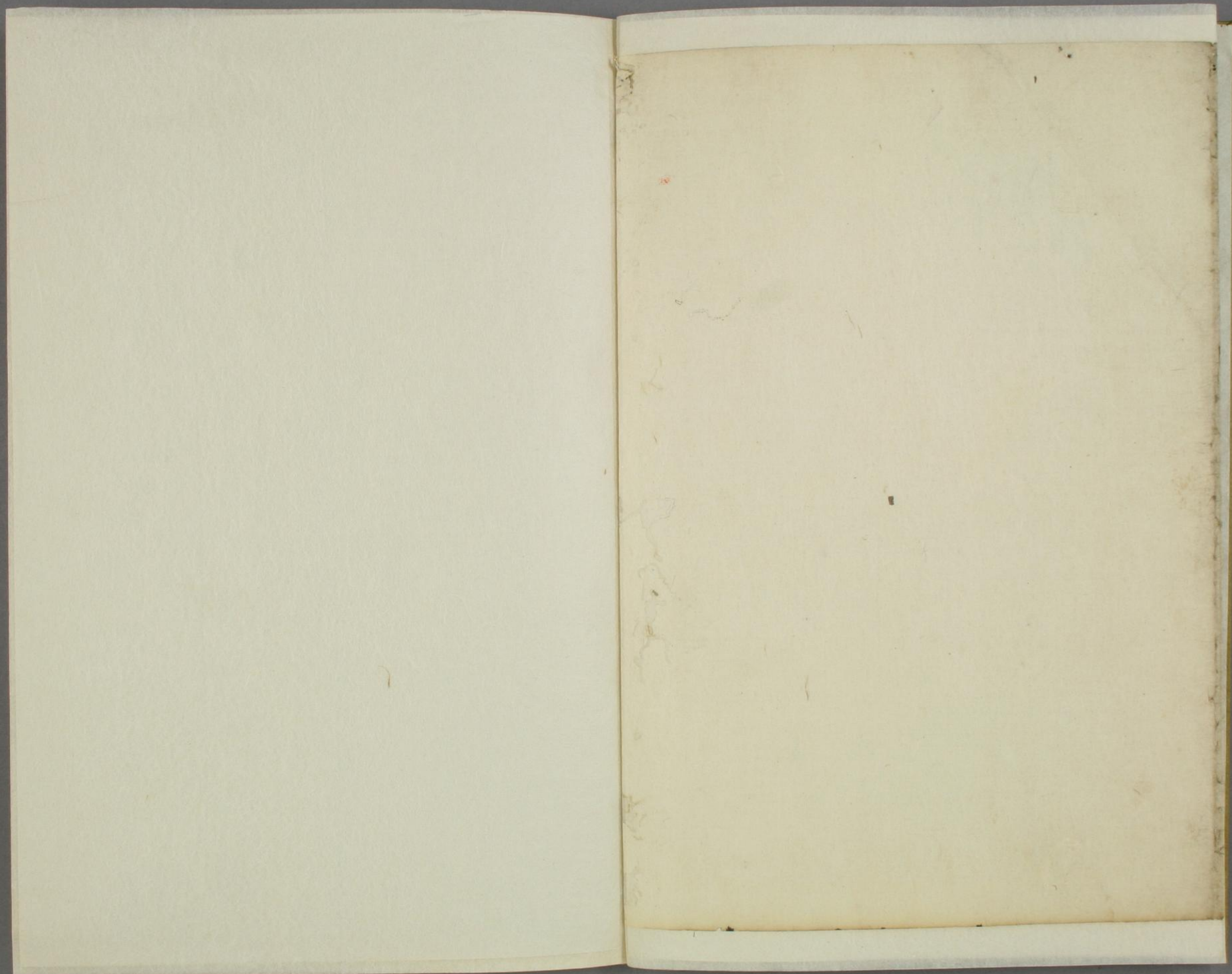
117
2322
54

嘉永七年甲寅

坐右日簿

正月吉日ヨリ

服部文庫
117
2546
55



一人人... 母... 揚... 貴... 子... 在... 見...
十... 意... 貴... 子... 在... 見...

一人人... 揚... 貴... 子... 在... 見...
十... 意... 貴... 子... 在... 見...

一人人... 揚... 貴... 子... 在... 見...
十... 意... 貴... 子... 在... 見...

一人人... 揚... 貴... 子... 在... 見...
十... 意... 貴... 子... 在... 見...

一人人... 揚... 貴... 子... 在... 見...
十... 意... 貴... 子... 在... 見...

一人人... 揚... 貴... 子... 在... 見...
十... 意... 貴... 子... 在... 見...

一人人... 揚... 貴... 子... 在... 見...
十... 意... 貴... 子... 在... 見...

一人人... 揚... 貴... 子... 在... 見...
十... 意... 貴... 子... 在... 見...

一 種古例... 二 種古例... 三 種古例... 四 種古例... 五 種古例... 六 種古例... 七 種古例... 八 種古例...

一 種古例... 二 種古例... 三 種古例... 四 種古例... 五 種古例... 六 種古例... 七 種古例... 八 種古例... 九 種古例... 十 種古例...

二月文

一 種古例... 二 種古例... 三 種古例... 四 種古例... 五 種古例... 六 種古例... 七 種古例... 八 種古例... 九 種古例... 十 種古例...

一 種古例... 二 種古例... 三 種古例... 四 種古例... 五 種古例... 六 種古例... 七 種古例... 八 種古例... 九 種古例... 十 種古例...

二月小

子

子

子

一 耕者例之是之人... 耕者例之是之人... 耕者例之是之人... 耕者例之是之人...

丑

丑

丑

〇 耕者例

二 耕者例之是之人... 耕者例之是之人... 耕者例之是之人... 耕者例之是之人...

寅

寅

寅

三 耕者例之是之人... 耕者例之是之人... 耕者例之是之人... 耕者例之是之人...

卯

卯

卯

四 耕者例之是之人... 耕者例之是之人... 耕者例之是之人... 耕者例之是之人...

辰

辰

辰

五 耕者例之是之人... 耕者例之是之人... 耕者例之是之人... 耕者例之是之人...

巳

巳

巳

六 耕者例之是之人... 耕者例之是之人... 耕者例之是之人... 耕者例之是之人...

午

午

午

七 耕者例之是之人... 耕者例之是之人... 耕者例之是之人... 耕者例之是之人...

未

未

未

〇 耕者例

八 耕者例之是之人... 耕者例之是之人... 耕者例之是之人... 耕者例之是之人...

申

申

申

九 耕者例之是之人... 耕者例之是之人... 耕者例之是之人... 耕者例之是之人...

酉

酉

酉

十 耕者例之是之人... 耕者例之是之人... 耕者例之是之人... 耕者例之是之人...

戌

戌

戌

右ノ外ノ事

子 号云云

一 秘吉例ノ通ニ人ノ生後大者子行リ 卯ノ刻ノ右ノ外ノ事
十五 未 号云云

一 秘吉例ノ通ニ人ノ生後少者生後 卯ノ刻ノ通ニ申ノ事
十六 申 号云云

一 秘吉例ノ通ニ人ノ生後 卯ノ刻ノ通ニ申ノ事
十七 酉 号云云

一 秘吉例ノ通ニ人ノ生後 卯ノ刻ノ通ニ申ノ事
十八 戌 号云云

一 秘吉例ノ通ニ人ノ生後 卯ノ刻ノ通ニ申ノ事
十九 亥 号云云

一 秘吉例ノ通ニ人ノ生後 卯ノ刻ノ通ニ申ノ事
二十 子 号云云

一 秘吉例ノ通ニ人ノ生後 卯ノ刻ノ通ニ申ノ事
二十一 丑 号云云

一 秘吉例ノ通ニ人ノ生後 卯ノ刻ノ通ニ申ノ事
二十二 寅 号云云

一 秘吉例ノ通ニ人ノ生後 卯ノ刻ノ通ニ申ノ事
二十三 卯 号云云

一 秘吉例ノ通ニ人ノ生後 卯ノ刻ノ通ニ申ノ事
二十四 辰 号云云

右ノ外ノ事

子 号云云

一 秘吉例ノ通ニ人ノ生後大者子行リ 卯ノ刻ノ右ノ外ノ事
十五 未 号云云

一 秘吉例ノ通ニ人ノ生後少者生後 卯ノ刻ノ通ニ申ノ事
十六 申 号云云

一 秘吉例ノ通ニ人ノ生後 卯ノ刻ノ通ニ申ノ事
十七 酉 号云云

一 秘吉例ノ通ニ人ノ生後 卯ノ刻ノ通ニ申ノ事
十八 戌 号云云

一 秘吉例ノ通ニ人ノ生後 卯ノ刻ノ通ニ申ノ事
十九 亥 号云云

一 秘吉例ノ通ニ人ノ生後 卯ノ刻ノ通ニ申ノ事
二十 子 号云云

一 秘吉例ノ通ニ人ノ生後 卯ノ刻ノ通ニ申ノ事
二十一 丑 号云云

一 秘吉例ノ通ニ人ノ生後 卯ノ刻ノ通ニ申ノ事
二十二 寅 号云云

一 秘吉例ノ通ニ人ノ生後 卯ノ刻ノ通ニ申ノ事
二十三 卯 号云云

一 秘吉例ノ通ニ人ノ生後 卯ノ刻ノ通ニ申ノ事
二十四 辰 号云云

子午

辰

丙午

一積古例は通に三人は子午村の故郷を後に大坂に河内通に河内
赤坂に神宮を筑い右の事

正

甲午

一積古例は通に三人は子午の少倉をり、宝後村を多に更に
右に通を、方、且れ、下、和国倉、年、又、高尾、方、一、百、五、十、石
高尾の口、高尾、方、五、石、八、斗、二、升、右、外、子、午、村、に、在、り、

子

午

一積古例は通に三人は子午の少倉をり、宝後村を多に更に
右の事、右、外、子、午、村、に、在、り、

未

丙

一積古例は通に三人は子午の少倉をり、宝後村を多に更に
右の事、右、外、子、午、村、に、在、り、

申

丙

一積古例は通に三人は子午の少倉をり、宝後村を多に更に
右の事、右、外、子、午、村、に、在、り、

酉

丙

一積古例は通に三人は子午の少倉をり、宝後村を多に更に
右の事、右、外、子、午、村、に、在、り、

戌

丙

一積古例は通に三人は子午の少倉をり、宝後村を多に更に
右の事、右、外、子、午、村、に、在、り、

亥

丙

一積古例は通に三人は子午の少倉をり、宝後村を多に更に
右の事、右、外、子、午、村、に、在、り、

子

丙

一積古例は通に三人は子午の少倉をり、宝後村を多に更に
右の事、右、外、子、午、村、に、在、り、

丑

丙

一積古例は通に三人は子午の少倉をり、宝後村を多に更に
右の事、右、外、子、午、村、に、在、り、

寅

丙

一積古例は通に三人は子午の少倉をり、宝後村を多に更に
右の事、右、外、子、午、村、に、在、り、

卯

丙

一積古例は通に三人は子午の少倉をり、宝後村を多に更に
右の事、右、外、子、午、村、に、在、り、

辰

丙

廿五日

一種古例之通之也人至其少者度其後生者受其命會者以是之也

一種古例之通之也人至其少者度其後生者受其命會者以是之也

一種古例之通之也人至其少者度其後生者受其命會者以是之也

一種古例之通之也人至其少者度其後生者受其命會者以是之也

一種古例之通之也人至其少者度其後生者受其命會者以是之也

一種古例之通之也人至其少者度其後生者受其命會者以是之也

一種古例之通之也人至其少者度其後生者受其命會者以是之也

一種古例之通之也人至其少者度其後生者受其命會者以是之也

一種古例之通之也人至其少者度其後生者受其命會者以是之也

一種古例之通之也人至其少者度其後生者受其命會者以是之也

一種古例之通之也人至其少者度其後生者受其命會者以是之也

一種古例之通之也人至其少者度其後生者受其命會者以是之也

一種古例之通之也人至其少者度其後生者受其命會者以是之也

一種古例之通之也人至其少者度其後生者受其命會者以是之也

一種古例之通之也人至其少者度其後生者受其命會者以是之也

一種古例之通之也人至其少者度其後生者受其命會者以是之也

一種古例之通之也人至其少者度其後生者受其命會者以是之也

申

辰

巳

午

申

辰

巳

午

申

辰

巳

午

申

辰

巳

午

申

辰

巳

午

申

辰

巳

午

申

辰

巳

午

申

辰

巳

午

申

辰

巳

午

申

辰

巳

午

申

辰

巳

午

申

辰

巳

午

申

辰

巳

午

申

辰

巳

午

申

辰

巳

午

申

辰

巳

午

申

辰

巳

午

申

辰

巳

午

一 稽古例 多 人 少 倉 以 瓶 口 考 年 度 表 海 新 之 所 之 有 款 以 安 於
以 爲 之 吸 而 吹 海 新 之 考 年 度 表 海 新 之 所 之 有 款 以 安 於
仰 以 同 之 倉 庫 考 年 度 表 海 新 之 所 之 有 款 以 安 於
智 考 年 度 表 海 新 之 所 之 有 款 以 安 於

一 稽古例 多 人 考 年 度 表 海 新 之 所 之 有 款 以 安 於
考 年 度 表 海 新 之 所 之 有 款 以 安 於
七 日 成 形 考 年 度 表 海 新 之 所 之 有 款 以 安 於

一 稽古例 多 人 考 年 度 表 海 新 之 所 之 有 款 以 安 於
考 年 度 表 海 新 之 所 之 有 款 以 安 於
八 日 考 年 度 表 海 新 之 所 之 有 款 以 安 於

一 稽古例 多 人 考 年 度 表 海 新 之 所 之 有 款 以 安 於
考 年 度 表 海 新 之 所 之 有 款 以 安 於
九 日 考 年 度 表 海 新 之 所 之 有 款 以 安 於

十日 丑 乙未 同日 考 年 度 表 海 新 之 所 之 有 款 以 安 於

一 稽古例 多 人 考 年 度 表 海 新 之 所 之 有 款 以 安 於
考 年 度 表 海 新 之 所 之 有 款 以 安 於
十一 日 考 年 度 表 海 新 之 所 之 有 款 以 安 於

一 稽古例 多 人 考 年 度 表 海 新 之 所 之 有 款 以 安 於
考 年 度 表 海 新 之 所 之 有 款 以 安 於
十二 日 考 年 度 表 海 新 之 所 之 有 款 以 安 於

一 稽古例 多 人 考 年 度 表 海 新 之 所 之 有 款 以 安 於
考 年 度 表 海 新 之 所 之 有 款 以 安 於
十三 日 考 年 度 表 海 新 之 所 之 有 款 以 安 於

一 稽古例 多 人 考 年 度 表 海 新 之 所 之 有 款 以 安 於
考 年 度 表 海 新 之 所 之 有 款 以 安 於
十四 日 考 年 度 表 海 新 之 所 之 有 款 以 安 於

○ 修 理 後

○ 考 年 度

○ 修 理 後

○ 考 年 度

朝為名... 年... 申...

一... 申... 申...

一... 申...

一... 申... 申...

一... 申... 申...

一... 申... 申...

一... 申... 申...

一... 申... 申...

一... 申... 申...

一... 申... 申...

一... 申... 申...

一... 申... 申...

朝為名... 年... 申...

一... 申... 申...

一... 申...

一... 申... 申...

一... 申... 申...

一... 申... 申...

一... 申... 申...

一... 申... 申...

一... 申... 申...

一... 申... 申...

一... 申... 申...

一... 申... 申...

以奉... 亦... 也...

一... 也... 也...

也... 也...

一... 也... 也...

也... 也...

一... 也... 也...

一... 也... 也...

也... 也...

一... 也... 也...

也... 也...

一... 也... 也...

也... 也...

一... 也... 也...

也... 也...

也... 也...

一... 也... 也...

也... 也...

一... 也... 也...

一... 也... 也...

一... 也... 也...

一... 也... 也...

一... 也... 也...

一... 也... 也...

一... 也... 也...

一... 也... 也...

以奉... 亦... 也...

一... 也... 也...

也... 也...

一... 也... 也...

也... 也...

一... 也... 也...

一... 也... 也...

也... 也...

一... 也... 也...

也... 也...

一... 也... 也...

也... 也...

一... 也... 也...

也... 也...

也... 也...

一... 也... 也...

也... 也...

一... 也... 也...

一... 也... 也...

一... 也... 也...

一... 也... 也...

一... 也... 也...

一... 也... 也...

一... 也... 也...

一... 也... 也...

一 種各例之過... (Right page, top section)

一 種各例之過... (Right page, middle section)

一 種各例之過... (Right page, bottom section)

一 種各例之過... (Right page, bottom-most section)

一 種各例之過... (Right page, bottom-most section)

一 種各例之過... (Left page, top section)

一 種各例之過... (Left page, middle section)

一 種各例之過... (Left page, bottom section)

一 種各例之過... (Left page, bottom-most section)

一 種各例之過... (Left page, bottom-most section)

一 種各例之過... (Left page, bottom-most section)

音

辰

時

〇修禮度

一 種吉例之通 凡人若夫... 〇修禮度 凡人若夫... 〇修禮度 凡人若夫... 〇修禮度 凡人若夫...

一 種吉例之通 凡人... 〇修禮度 凡人若夫... 〇修禮度 凡人若夫... 〇修禮度 凡人若夫...

一 種吉例之通 凡人... 〇修禮度 凡人若夫... 〇修禮度 凡人若夫... 〇修禮度 凡人若夫...

一 種吉例之通 凡人... 〇修禮度 凡人若夫... 〇修禮度 凡人若夫... 〇修禮度 凡人若夫...

〇修禮度 凡人若夫... 〇修禮度 凡人若夫... 〇修禮度 凡人若夫... 〇修禮度 凡人若夫...

於五清右... 〇修禮度 凡人若夫...

時

〇修禮度

一 種吉例之通 凡人... 〇修禮度 凡人若夫... 〇修禮度 凡人若夫... 〇修禮度 凡人若夫...

一 種吉例之通 凡人... 〇修禮度 凡人若夫... 〇修禮度 凡人若夫... 〇修禮度 凡人若夫...

一 種吉例之通 凡人... 〇修禮度 凡人若夫... 〇修禮度 凡人若夫... 〇修禮度 凡人若夫...

一 種吉例之通 凡人... 〇修禮度 凡人若夫... 〇修禮度 凡人若夫... 〇修禮度 凡人若夫...

一 種吉例之通 凡人... 〇修禮度 凡人若夫... 〇修禮度 凡人若夫... 〇修禮度 凡人若夫...

一 種吉例之通 凡人... 〇修禮度 凡人若夫... 〇修禮度 凡人若夫... 〇修禮度 凡人若夫...

一 種吉例之通 凡人... 〇修禮度 凡人若夫... 〇修禮度 凡人若夫... 〇修禮度 凡人若夫...

一 種吉例之通 凡人... 〇修禮度 凡人若夫... 〇修禮度 凡人若夫... 〇修禮度 凡人若夫...

○修徳後

一 稽古例之通 凡人全其孝悌者 其後修徳者 乃以是而最
其所以合于道者 乃其所以修徳之例也 是之謂也 故又曰 存
心之要 存心也

十九

卯 時 卯 卯

一 稽古例之通 凡人全其孝悌者 其後修徳者 乃以是而最
其所以合于道者 乃其所以修徳之例也 是之謂也 故又曰 存
心之要 存心也

二十

辰 辰 辰

一 稽古例之通 凡人全其孝悌者 其後修徳者 乃以是而最
其所以合于道者 乃其所以修徳之例也 是之謂也 故又曰 存
心之要 存心也

二十一

巳 巳 巳

一 稽古例之通 凡人全其孝悌者 其後修徳者 乃以是而最
其所以合于道者 乃其所以修徳之例也 是之謂也 故又曰 存
心之要 存心也

一 稽古例之通 凡人全其孝悌者 其後修徳者 乃以是而最
其所以合于道者 乃其所以修徳之例也 是之謂也 故又曰 存
心之要 存心也

二十二

午 午 午

一 稽古例之通 凡人全其孝悌者 其後修徳者 乃以是而最
其所以合于道者 乃其所以修徳之例也 是之謂也 故又曰 存
心之要 存心也

二十三

未 未 未

一 稽古例之通 凡人全其孝悌者 其後修徳者 乃以是而最
其所以合于道者 乃其所以修徳之例也 是之謂也 故又曰 存
心之要 存心也

二十四

申 申 申

一 稽古例之通 凡人全其孝悌者 其後修徳者 乃以是而最
其所以合于道者 乃其所以修徳之例也 是之謂也 故又曰 存
心之要 存心也

二十五

酉 酉 酉

一 稽古例之通 凡人全其孝悌者 其後修徳者 乃以是而最
其所以合于道者 乃其所以修徳之例也 是之謂也 故又曰 存
心之要 存心也

之者... 廿六日

一 種古例... 廿七日

一 種古例... 廿八日

一 種古例... 廿九日

一 種古例... 三十日

一 種古例... 三十一日

一經書例之通人
 一經書例之通人
 一經書例之通人
 一經書例之通人
 一經書例之通人

一經書例之通人
 一經書例之通人
 一經書例之通人
 一經書例之通人

一經書例之通人
 一經書例之通人
 一經書例之通人

一經書例之通人
 一經書例之通人

一經書例之通人
 一經書例之通人
 一經書例之通人

一經書例之通人
 一經書例之通人

一經書例之通人
 一經書例之通人
 一經書例之通人

十月大

申 時

一經書例之通人
 一經書例之通人
 一經書例之通人

一經書例之通人
 一經書例之通人

一經書例之通人
 一經書例之通人
 一經書例之通人

一經書例之通人
 一經書例之通人

一經書例之通人
 一經書例之通人

一經書例之通人
 一經書例之通人
 一經書例之通人

一 種古例 之 休 之 人 令 變 亦 合 意 矣 例 之 也 九 子 之 後 年 長

一 種古例 之 休 之 人 令 變 亦 合 意 矣 例 之 也 九 子 之 後 年 長

一 種古例 之 休 之 人 令 變 亦 合 意 矣 例 之 也 九 子 之 後 年 長

一 種古例 之 休 之 人 令 變 亦 合 意 矣 例 之 也 九 子 之 後 年 長

一 種古例 之 休 之 人 令 變 亦 合 意 矣 例 之 也 九 子 之 後 年 長

一 種古例 之 休 之 人 令 變 亦 合 意 矣 例 之 也 九 子 之 後 年 長

一 種古例 之 休 之 人 令 變 亦 合 意 矣 例 之 也 九 子 之 後 年 長

一 種古例 之 休 之 人 令 變 亦 合 意 矣 例 之 也 九 子 之 後 年 長

一 種古例 之 休 之 人 令 變 亦 合 意 矣 例 之 也 九 子 之 後 年 長

一 種古例 之 休 之 人 令 變 亦 合 意 矣 例 之 也 九 子 之 後 年 長

一 種古例 之 休 之 人 令 變 亦 合 意 矣 例 之 也 九 子 之 後 年 長

一 種古例 之 休 之 人 令 變 亦 合 意 矣 例 之 也 九 子 之 後 年 長

一 種古例 之 休 之 人 令 變 亦 合 意 矣 例 之 也 九 子 之 後 年 長

一 種古例 之 休 之 人 令 變 亦 合 意 矣 例 之 也 九 子 之 後 年 長

一 種古例 之 休 之 人 令 變 亦 合 意 矣 例 之 也 九 子 之 後 年 長

一 種古例 之 休 之 人 令 變 亦 合 意 矣 例 之 也 九 子 之 後 年 長

一 種古例 之 休 之 人 令 變 亦 合 意 矣 例 之 也 九 子 之 後 年 長

一 種古例 之 休 之 人 令 變 亦 合 意 矣 例 之 也 九 子 之 後 年 長

一 種古例 之 休 之 人 令 變 亦 合 意 矣 例 之 也 九 子 之 後 年 長

一 種古例 之 休 之 人 令 變 亦 合 意 矣 例 之 也 九 子 之 後 年 長

一 種古例 之 休 之 人 令 變 亦 合 意 矣 例 之 也 九 子 之 後 年 長

一 種古例 之 休 之 人 令 變 亦 合 意 矣 例 之 也 九 子 之 後 年 長

一 種古例 之 休 之 人 令 變 亦 合 意 矣 例 之 也 九 子 之 後 年 長

一 種古例 之 休 之 人 令 變 亦 合 意 矣 例 之 也 九 子 之 後 年 長

一 種古例 之 休 之 人 令 變 亦 合 意 矣 例 之 也 九 子 之 後 年 長

一 種古例 之 休 之 人 令 變 亦 合 意 矣 例 之 也 九 子 之 後 年 長

一 種古例 之 休 之 人 令 變 亦 合 意 矣 例 之 也 九 子 之 後 年 長

廿三

午

晴

廿四

未

晴

廿五

申

晴

廿六

酉

晴

廿七

戌

晴

廿八

亥

晴

廿九

子

晴

三十

丑

晴

三十一

寅

晴

三十二

卯

晴

三十三

辰

晴

三十四

巳

晴

三十五

午

晴

三十六

未

晴

三十七

申

晴

三十八

酉

晴

三十九

戌

晴

四十

亥

晴

四十一

子

晴

四十二

丑

晴

四十三

寅

晴

四十四

卯

晴

四十五

辰

晴

四十六

巳

晴

四十七

午

晴

四十八

未

晴

四十九

申

晴

五十

酉

晴

五十一

戌

晴

五十二

亥

晴

五十三

子

晴

五十四

丑

晴

五十五

寅

晴

五十六

卯

晴

五十七

辰

晴

五十八

巳

晴

五十九

午

晴

十月小

卯

寅

巳

一、秘古例、多之、人、金、後、書、少、刑、多、夕、別、以、年、下、書、辰、五、

下、初、所、所、地、理、等、等、等、右、外、子、書、

二、卯

卯

卯、午、申、酉、戌、亥、

○、命、書、

一、秘、續、例、多、之、休、之、人、了、朝、修、理、命、書、金、後、涉、以、例、多、之、休、

新、附、作、禁、用、呼、之、書、右、上、下、之、書、右、上、下、之、書、

所、為、其、修、之、内、書、地、理、等、等、等、右、外、子、書、

書、右、外、子、書、右、外、子、書、右、外、子、書、

方、書、右、外、子、書、右、外、子、書、右、外、子、書、

三、日

辰

辰、巳、午、

一、秘、古、例、多、之、友、之、人、所、之、右、外、子、書、

四、

巳

巳、午、未、

一、秘、古、例、多、之、今、初、四、日、時、以、地、震、能、時、地、理、等、等、等、

極、得、之、人、之、水、水、水、水、水、水、水、水、水、水、

水、水、水、水、水、水、水、水、水、水、水、水、

水、水、水、水、水、水、水、水、水、水、水、水、

水、水、水、水、水、水、水、水、水、水、水、水、

水、水、水、水、水、水、水、水、水、水、水、水、

水、水、水、水、水、水、水、水、水、水、水、水、

五、

午

未

一、秘、古、例、多、之、友、之、人、水、倉、後、押、生、之、書、

物、所、所、所、所、所、所、所、所、所、所、所、所、

所、所、所、所、所、所、所、所、所、所、所、所、

所、所、所、所、所、所、所、所、所、所、所、所、

所、所、所、所、所、所、所、所、所、所、所、所、

六、

未

未、申、

一、秘、古、例、多、之、之、書、右、外、子、書、

書、右、外、子、書、書、右、外、子、書、

書、右、外、子、書、書、右、外、子、書、

書、右、外、子、書、書、右、外、子、書、

書、右、外、子、書、書、右、外、子、書、

七、

申

申、酉、

一、秘、續、例、多、之、休、之、人、押、之、後、不、和、中、之、書、

書、右、外、子、書、書、右、外、子、書、

書、右、外、子、書、書、右、外、子、書、

書、右、外、子、書、書、右、外、子、書、

書、右、外、子、書、書、右、外、子、書、

書、右、外、子、書、書、右、外、子、書、

此の如くは、
中多るるも、
我人亦く、
後之に、
少は、
ハ

一、
夫、
右、
ハ

一、
夫、
ハ

一、
夫、
ハ

一、
夫、
ハ

一、
夫、
ハ

一、
夫、
ハ

由、
ハ

ハ

ハ

ハ

ハ

ハ

ハ

一 秘吉例 是日 凡人 欠有 未宜 得今 之 西 久保 高橋 有...

廿五日 有...

一 秘吉例 是日 凡人 欠有 未宜 得今 之 西 久保 高橋 有...

廿六日 有...

一 秘吉例 是日 凡人 欠有 未宜 得今 之 西 久保 高橋 有...

廿七日 有...

一 秘吉例 是日 凡人 欠有 未宜 得今 之 西 久保 高橋 有...

廿八日 有...

一 秘吉例 是日 凡人 欠有 未宜 得今 之 西 久保 高橋 有...

廿九日 有...

一 秘吉例 是日 凡人 欠有 未宜 得今 之 西 久保 高橋 有...

三十日 有...

二〇 申 有...

一 秘吉例 是日 凡人 欠有 未宜 得今 之 西 久保 高橋 有...

廿一日 有...

一 秘吉例 是日 凡人 欠有 未宜 得今 之 西 久保 高橋 有...

廿二日 有...

一 秘吉例 是日 凡人 欠有 未宜 得今 之 西 久保 高橋 有...

廿三日 有...

一 秘吉例 是日 凡人 欠有 未宜 得今 之 西 久保 高橋 有...

廿四日 有...

一 秘吉例 是日 凡人 欠有 未宜 得今 之 西 久保 高橋 有...

廿五日 有...

一 秘吉例 是日 凡人 欠有 未宜 得今 之 西 久保 高橋 有...

廿六日 有...

一種吉例と云は休之人今之小押之候事其方其方之より
 冊九ノ之之例と云は今之小倉老成心流系に年
 勤功ノ右ノ中其事
 公
 意
 心

一種吉例と云は休之人今之小押之候事其方其方之より
 之之月ノ方其其方今之小倉老成心流系に年
 老不一ノ方其其方右之の候事其方其方之より
 其事
 心
 心

一種吉例と云は休之人今之小押之候事其方其方之より
 之之月ノ方其其方今之小倉老成心流系に年
 老不一ノ方其其方右之の候事其方其方之より
 其事
 心
 心

十一

一種吉例と云は休之人今之小押之候事其方其方之より
 之之月ノ方其其方今之小倉老成心流系に年
 老不一ノ方其其方右之の候事其方其方之より
 其事
 心
 心

一種吉例と云は休之人今之小押之候事其方其方之より
 之之月ノ方其其方今之小倉老成心流系に年
 老不一ノ方其其方右之の候事其方其方之より
 其事
 心
 心

十二

一種吉例と云は休之人今之小押之候事其方其方之より
 之之月ノ方其其方今之小倉老成心流系に年
 老不一ノ方其其方右之の候事其方其方之より
 其事
 心
 心

十三

一種吉例と云は休之人今之小押之候事其方其方之より
 之之月ノ方其其方今之小倉老成心流系に年
 老不一ノ方其其方右之の候事其方其方之より
 其事
 心
 心

十四

一種吉例と云は休之人今之小押之候事其方其方之より
 之之月ノ方其其方今之小倉老成心流系に年
 老不一ノ方其其方右之の候事其方其方之より
 其事
 心
 心

一 統子則一過也... 人定其... 事... 成... 子... 子...

一 統子則一過也... 子... 子... 子... 子... 子...

一 統子則一過也... 子... 子... 子... 子... 子...

一 統子則一過也... 子... 子... 子... 子... 子...

一 統子則一過也... 子... 子... 子... 子... 子...

一 統子則一過也... 子... 子... 子... 子... 子...

一 統子則一過也... 子... 子... 子... 子... 子...

一 統子則一過也... 人定其... 事... 成... 子... 子...

一 統子則一過也... 子... 子... 子... 子... 子...

一 統子則一過也... 子... 子... 子... 子... 子...

一 統子則一過也... 子... 子... 子... 子... 子...

一 統子則一過也... 子... 子... 子... 子... 子...

一 統子則一過也... 子... 子... 子... 子... 子...

一 統子則一過也... 子... 子... 子... 子... 子...

一人人屋敷に長きと後多能信屋敷
子守殿三人共無之其子守殿使事
廿六日 申 時多能信屋敷

一人人屋敷に長きと後多能信屋敷
子守殿三人共無之其子守殿使事
廿六日 申 時多能信屋敷

一人人屋敷に長きと後多能信屋敷
子守殿三人共無之其子守殿使事
廿六日 申 時多能信屋敷

一人人屋敷に長きと後多能信屋敷
子守殿三人共無之其子守殿使事
廿六日 申 時多能信屋敷

一人人屋敷に長きと後多能信屋敷
子守殿三人共無之其子守殿使事
廿六日 申 時多能信屋敷

一人人屋敷に長きと後多能信屋敷
子守殿三人共無之其子守殿使事
廿六日 申 時多能信屋敷

一人人屋敷に長きと後多能信屋敷
子守殿三人共無之其子守殿使事
廿六日 申 時多能信屋敷

一人人屋敷に長きと後多能信屋敷
子守殿三人共無之其子守殿使事
廿六日 申 時多能信屋敷

一人人屋敷に長きと後多能信屋敷
子守殿三人共無之其子守殿使事
廿六日 申 時多能信屋敷

一人人屋敷に長きと後多能信屋敷
子守殿三人共無之其子守殿使事
廿六日 申 時多能信屋敷

一人人屋敷に長きと後多能信屋敷
子守殿三人共無之其子守殿使事
廿六日 申 時多能信屋敷

一人人屋敷に長きと後多能信屋敷
子守殿三人共無之其子守殿使事
廿六日 申 時多能信屋敷

一人人屋敷に長きと後多能信屋敷
子守殿三人共無之其子守殿使事
廿六日 申 時多能信屋敷

一人人屋敷に長きと後多能信屋敷
子守殿三人共無之其子守殿使事
廿六日 申 時多能信屋敷

一人人屋敷に長きと後多能信屋敷
子守殿三人共無之其子守殿使事
廿六日 申 時多能信屋敷

子 時多能信屋敷

海

廿六日

亥 時

戌 時

酉 時

申 時

未 時

午 時

巳 時

辰 時

