

芙蓉館日記

嘉永六年

五三

服部文庫  
イ 17  
2322  
53



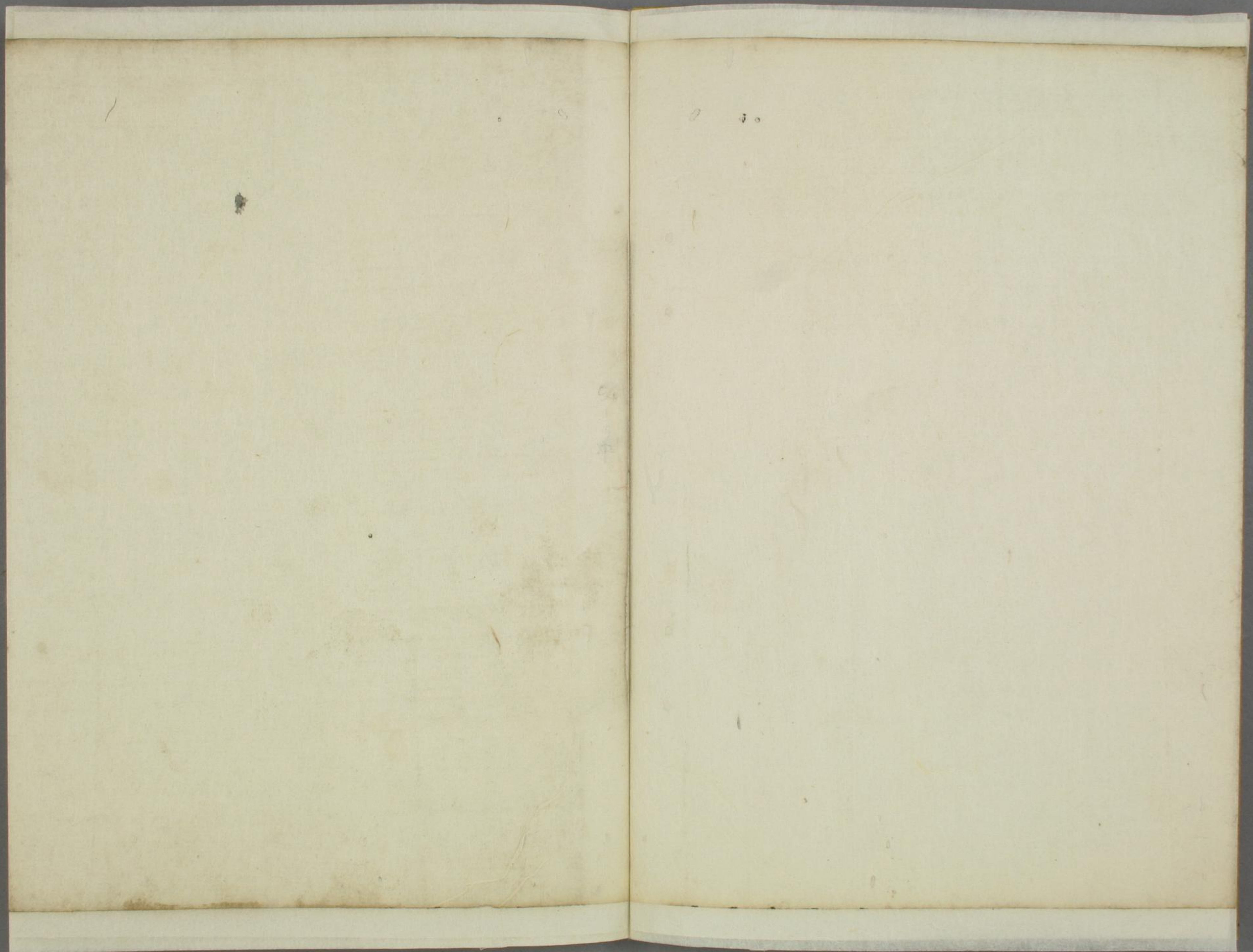
417  
2322  
53

嘉永六年癸丑

坐右日簿

正月吉日ヨリ

服部文  
117  
2546  
51







一 凡人於其有之智也必欲其長也故其有之者必欲其久而不替也故其有之者必欲其久而不替也

成 孫子兵法之止

一 凡人於其有之財也必欲其多也故其有之者必欲其多而後已也故其有之者必欲其多而後已也

庚 孫子兵法之止

一 凡人於其有之勢也必欲其固也故其有之者必欲其固而後已也故其有之者必欲其固而後已也

甲子 孫子兵法之止

一 凡人於其有之德也必欲其厚也故其有之者必欲其厚而後已也故其有之者必欲其厚而後已也

乙丑 孫子兵法之止

一 凡人於其有之信也必欲其昭也故其有之者必欲其昭而後已也故其有之者必欲其昭而後已也

丙寅 孫子兵法之止

一 凡人於其有之義也必欲其明也故其有之者必欲其明而後已也故其有之者必欲其明而後已也

丁卯 孫子兵法之止

一 凡人於其有之禮也必欲其和也故其有之者必欲其和而後已也故其有之者必欲其和而後已也

戊辰 孫子兵法之止

一 凡人於其有之智也必欲其長也故其有之者必欲其長而後已也故其有之者必欲其長而後已也

孫子兵法之止









一 種吉例 是 居 人 於 五 十 以 上 者 乃 此 種 要 儀 之 不 可 少 也 其 形 式 亦 有 其 別  
日本 寺 院 之 規 則 亦 有 其 別 也 右 外 母 事  
十七 辰 是 時 乃 也

一 種吉例 是 居 人 乃 於 住 持 令 受 戒 後 始 可 以 有 之 亦 有 其 別 也 其 形 式 亦 有 其 別 也  
右 外 母 事 乃 於 住 持 令 受 戒 後 始 可 以 有 之 亦 有 其 別 也 其 形 式 亦 有 其 別 也  
十八 辰 是 時 乃 也

一 種吉例 是 居 人 乃 於 住 持 令 受 戒 後 始 可 以 有 之 亦 有 其 別 也 其 形 式 亦 有 其 別 也  
十九 辰 是 時 乃 也

一 種吉例 是 居 人 乃 於 住 持 令 受 戒 後 始 可 以 有 之 亦 有 其 別 也 其 形 式 亦 有 其 別 也  
二十 辰 是 時 乃 也

一 種吉例 是 居 人 乃 於 住 持 令 受 戒 後 始 可 以 有 之 亦 有 其 別 也 其 形 式 亦 有 其 別 也  
二十一 辰 是 時 乃 也

一 種吉例 是 居 人 乃 於 住 持 令 受 戒 後 始 可 以 有 之 亦 有 其 別 也 其 形 式 亦 有 其 別 也  
二十二 辰 是 時 乃 也





廿二

甲子

卯辰

一 種古例 是 己 衣 信 之 意 也 凡 人 以 此 為 衣 信 之 意 也 凡 人 以 此 為 衣 信 之 意 也 凡 人 以 此 為 衣 信 之 意 也

廿三

卯辰

一 種古例 是 己 衣 信 之 意 也 凡 人 以 此 為 衣 信 之 意 也 凡 人 以 此 為 衣 信 之 意 也 凡 人 以 此 為 衣 信 之 意 也

廿四

卯辰

一 種古例 是 己 衣 信 之 意 也 凡 人 以 此 為 衣 信 之 意 也 凡 人 以 此 為 衣 信 之 意 也 凡 人 以 此 為 衣 信 之 意 也

廿五

卯辰

一 種古例 是 己 衣 信 之 意 也 凡 人 以 此 為 衣 信 之 意 也 凡 人 以 此 為 衣 信 之 意 也 凡 人 以 此 為 衣 信 之 意 也

廿六

卯辰

一 種古例 是 己 衣 信 之 意 也 凡 人 以 此 為 衣 信 之 意 也 凡 人 以 此 為 衣 信 之 意 也 凡 人 以 此 為 衣 信 之 意 也

廿七

卯辰

一 種古例 是 己 衣 信 之 意 也 凡 人 以 此 為 衣 信 之 意 也 凡 人 以 此 為 衣 信 之 意 也 凡 人 以 此 為 衣 信 之 意 也

廿八

卯辰

一 種古例 是 己 衣 信 之 意 也 凡 人 以 此 為 衣 信 之 意 也 凡 人 以 此 為 衣 信 之 意 也 凡 人 以 此 為 衣 信 之 意 也

廿九

卯辰

一 種古例 是 己 衣 信 之 意 也 凡 人 以 此 為 衣 信 之 意 也 凡 人 以 此 為 衣 信 之 意 也 凡 人 以 此 為 衣 信 之 意 也

三十

卯辰

一 種古例 是 己 衣 信 之 意 也 凡 人 以 此 為 衣 信 之 意 也 凡 人 以 此 為 衣 信 之 意 也 凡 人 以 此 為 衣 信 之 意 也

一 種古例とて古之人... 成

卯

一 種古例とて古之人... 卯

子

一 種古例とて古之人... 子

丑

一 種古例とて古之人... 丑

寅

一 種古例とて古之人... 寅

卯

一 種古例とて古之人... 卯

一 種古例とて古之人... 成

卯

一 種古例とて古之人... 卯

子

一 種古例とて古之人... 子

丑

一 種古例とて古之人... 丑

寅

一 種古例とて古之人... 寅

卯

一 種古例とて古之人... 卯







廿九日

卯

陰曆廿九

一 種古例 過信之人 於之有之 外 母事

海

辰

三月廿九

一 種古例 過信之人 於之有之 外 母事 此物之有之 外 母事

五月廿九

卯

巳

陰曆廿九

一 種古例 過信之人 於之有之 外 母事 此物之有之 外 母事

二

午

未

○ 陰曆廿九

一 種古例 過信之人 於之有之 外 母事 此物之有之 外 母事

三

未

陰曆廿九

○ 陰曆廿九

一 種古例 過信之人 於之有之 外 母事 此物之有之 外 母事

卯 母事

酉

陰曆廿九

一 種古例 過信之人 於之有之 外 母事 此物之有之 外 母事

六

戌

陰曆廿九

一 種古例 過信之人 於之有之 外 母事 此物之有之 外 母事

七

亥

陰曆廿九

一 種古例 過信之人 於之有之 外 母事 此物之有之 外 母事

八

子

陰曆廿九

一 種古例 過信之人 於之有之 外 母事 此物之有之 外 母事

九

丑

陰曆廿九

一 種古例 過信之人 於之有之 外 母事 此物之有之 外 母事

十

寅

陰曆廿九

十百

卯

三子同出

一積善則多子 凡人善行 則子孫繁茂 而多子 亦非善 亦非之 右外 子

十一

辰

積善之家

○命文

一積善則多子 凡人善行 則子孫繁茂 而多子 亦非善 亦非之 右外 子

十二

巳

子

一積善則多子 凡人善行 則子孫繁茂 而多子 亦非善 亦非之 右外 子

十三

午

子

一積善則多子 凡人善行 則子孫繁茂 而多子 亦非善 亦非之 右外 子

十四

未

積善之家

一積善則多子 凡人善行 則子孫繁茂 而多子 亦非善 亦非之 右外 子

十五

申

不積善之家

一積善則多子 凡人善行 則子孫繁茂 而多子 亦非善 亦非之 右外 子

十六

酉

積善之家

一積善則多子 凡人善行 則子孫繁茂 而多子 亦非善 亦非之 右外 子

十七

戌

積善之家

一積善則多子 凡人善行 則子孫繁茂 而多子 亦非善 亦非之 右外 子

十八

亥

子

一積善則多子 凡人善行 則子孫繁茂 而多子 亦非善 亦非之 右外 子

十九

子

子

一積善則多子 凡人善行 則子孫繁茂 而多子 亦非善 亦非之 右外 子

二十

丑

子

一積善則多子 凡人善行 則子孫繁茂 而多子 亦非善 亦非之 右外 子

二十一

寅

子

一積善則多子 凡人善行 則子孫繁茂 而多子 亦非善 亦非之 右外 子

二十二

卯

子

一積善則多子 凡人善行 則子孫繁茂 而多子 亦非善 亦非之 右外 子

二十三

辰

子

一積善則多子 凡人善行 則子孫繁茂 而多子 亦非善 亦非之 右外 子

二十四

巳

子

一積善則多子 凡人善行 則子孫繁茂 而多子 亦非善 亦非之 右外 子

二十五

午

子

一積善則多子 凡人善行 則子孫繁茂 而多子 亦非善 亦非之 右外 子

二十六

未

子

一積善則多子 凡人善行 則子孫繁茂 而多子 亦非善 亦非之 右外 子

二十七

申

子

一積善則多子 凡人善行 則子孫繁茂 而多子 亦非善 亦非之 右外 子

二十八

酉

子

一積善則多子 凡人善行 則子孫繁茂 而多子 亦非善 亦非之 右外 子







一 種 別 包 括 人 子 孫 之 類 也 凡 此 皆 屬 宗 親 之 類 也 凡 此 皆 屬 宗 親 之 類 也

一 例 年 之 多 節 儀 亦 係 以 此 等 宗 親 之 類 也 凡 此 皆 屬 宗 親 之 類 也 凡 此 皆 屬 宗 親 之 類 也

一 種 別 之 多 節 儀 亦 係 以 此 等 宗 親 之 類 也 凡 此 皆 屬 宗 親 之 類 也 凡 此 皆 屬 宗 親 之 類 也

一 種 別 之 多 節 儀 亦 係 以 此 等 宗 親 之 類 也 凡 此 皆 屬 宗 親 之 類 也 凡 此 皆 屬 宗 親 之 類 也

一 種 別 之 多 節 儀 亦 係 以 此 等 宗 親 之 類 也 凡 此 皆 屬 宗 親 之 類 也 凡 此 皆 屬 宗 親 之 類 也

一 種 別 之 多 節 儀 亦 係 以 此 等 宗 親 之 類 也 凡 此 皆 屬 宗 親 之 類 也 凡 此 皆 屬 宗 親 之 類 也

一 種 別 之 多 節 儀 亦 係 以 此 等 宗 親 之 類 也 凡 此 皆 屬 宗 親 之 類 也 凡 此 皆 屬 宗 親 之 類 也

一 種 別 之 多 節 儀 亦 係 以 此 等 宗 親 之 類 也 凡 此 皆 屬 宗 親 之 類 也 凡 此 皆 屬 宗 親 之 類 也

一 種 別 之 多 節 儀 亦 係 以 此 等 宗 親 之 類 也 凡 此 皆 屬 宗 親 之 類 也 凡 此 皆 屬 宗 親 之 類 也

干

未

申

酉

戌

亥

子

丑

寅

卯

辰

巳

○ 命 考

○ 命 考

○ 命 考

○ 命 考

七月小







乙未年... 申子

一、... 申子... 申子... 申子...

一、... 申子... 申子... 申子...

一、... 申子... 申子... 申子...

一、... 申子... 申子... 申子...

一、... 申子... 申子... 申子...

一、... 申子... 申子... 申子...

一、... 申子... 申子... 申子...

一、... 申子... 申子... 申子...

一、... 申子... 申子... 申子...

一、... 申子... 申子... 申子...

申子

申子

申子

申子

申子

申子

申子

申子

申子

申子

申子

申子

申子

申子

申子

申子

申子

申子

申子

申子

申子

申子

二日 戌 杜康前時...

一人... 杜康前時...

一人... 杜康前時...

一人... 杜康前時...

一人... 杜康前時...

一人... 杜康前時...

一人... 杜康前時...

一人... 杜康前時...

一人... 杜康前時...

一人... 杜康前時...

杜康前時...

杜康前時...

杜康前時...

杜康前時...

杜康前時...

杜康前時...

杜康前時...

杜康前時...

杜康前時...

杜康前時...

杜康前時...

杜康前時...

杜康前時...

杜康前時...

杜康前時...

杜康前時...

杜康前時...

杜康前時...

杜康前時...

杜康前時...

杜康前時...

杜康前時...

杜康前時...

杜康前時...

杜康前時...

杜康前時...

杜康前時...

杜康前時...

杜康前時...

杜康前時...





六日

申

時辰

一 種古例之通友之人 卯陽子切張法夕夕列 其意多々ナリ 与貴家子形別不致五  
時辰右ノ外ノ事

○金匱之廟下

一 種古例之通友之人 卯陽子切張法夕夕列 其意多々ナリ 与貴家子形別不致五  
通の意ニ依るナリ 其の如ク右ノ外ノ事

戌

時辰

○仙聖度

一 種古例之通友之人 卯陽子切張法夕夕列 其意多々ナリ 与貴家子形別不致五  
卯陽子切張法夕夕列 其意多々ナリ 与貴家子形別不致五

子

時辰

一 種古例之通友之人 卯陽子切張法夕夕列 其意多々ナリ 与貴家子形別不致五  
卯陽子切張法夕夕列 其意多々ナリ 与貴家子形別不致五

丑

時辰

一 種古例之通友之人 卯陽子切張法夕夕列 其意多々ナリ 与貴家子形別不致五  
卯陽子切張法夕夕列 其意多々ナリ 与貴家子形別不致五

寅

時辰

○金匱

一 種古例之通友之人 卯陽子切張法夕夕列 其意多々ナリ 与貴家子形別不致五  
卯陽子切張法夕夕列 其意多々ナリ 与貴家子形別不致五

卯陽子切張法夕夕列 其意多々ナリ 与貴家子形別不致五  
卯陽子切張法夕夕列 其意多々ナリ 与貴家子形別不致五

十三日

卯

時辰

一 種古例之通友之人 卯陽子切張法夕夕列 其意多々ナリ 与貴家子形別不致五  
卯陽子切張法夕夕列 其意多々ナリ 与貴家子形別不致五

十四日

辰

時辰

一 種古例之通友之人 卯陽子切張法夕夕列 其意多々ナリ 与貴家子形別不致五  
卯陽子切張法夕夕列 其意多々ナリ 与貴家子形別不致五

十五日

巳

時辰

一 種古例之通友之人 卯陽子切張法夕夕列 其意多々ナリ 与貴家子形別不致五  
卯陽子切張法夕夕列 其意多々ナリ 与貴家子形別不致五

十六日

午

時辰

一 種古例之通友之人 卯陽子切張法夕夕列 其意多々ナリ 与貴家子形別不致五  
卯陽子切張法夕夕列 其意多々ナリ 与貴家子形別不致五

十七日

未

時辰

一 種古例之通友之人 卯陽子切張法夕夕列 其意多々ナリ 与貴家子形別不致五  
卯陽子切張法夕夕列 其意多々ナリ 与貴家子形別不致五

十八日

申

時辰

一 種古例之通友之人 卯陽子切張法夕夕列 其意多々ナリ 与貴家子形別不致五  
卯陽子切張法夕夕列 其意多々ナリ 与貴家子形別不致五

十九日

酉

時辰









廿七

一 新儀例之是休之人修其屋及之者其例也 有外 子事

一 種古例之是休之人其屋及之者其例也 有外 子事

一 種古例之是休之人其屋及之者其例也 有外 子事

一 種古例之是休之人其屋及之者其例也 有外 子事

一 種古例之是休之人其屋及之者其例也 有外 子事

一 種古例之是休之人其屋及之者其例也 有外 子事

十一月小

一 種古例之是休之人其屋及之者其例也 有外 子事

一 種古例之是休之人其屋及之者其例也 有外 子事

一 種古例之是休之人其屋及之者其例也 有外 子事

一 種古例之是休之人其屋及之者其例也 有外 子事

一 種古例之是休之人其屋及之者其例也 有外 子事

一 種古例之是休之人其屋及之者其例也 有外 子事

一 種古例之是休之人其屋及之者其例也 有外 子事

一 種古例之是休之人其屋及之者其例也 有外 子事

一 種古例之是休之人其屋及之者其例也 有外 子事

一 種古例之是休之人其屋及之者其例也 有外 子事

一 種古例之是休之人其屋及之者其例也 有外 子事

一 種古例之是休之人其屋及之者其例也 有外 子事

一 種古例之是休之人其屋及之者其例也 有外 子事

一 種古例之是休之人其屋及之者其例也 有外 子事

一 種古例之是休之人其屋及之者其例也 有外 子事

一 種古例之是休之人其屋及之者其例也 有外 子事

一 種古例之是休之人其屋及之者其例也 有外 子事

戌

戌

○ 亥

亥

亥

子

子

丑

丑

寅

寅

卯

卯

○ 辰

辰

辰

巳

巳

午

午

未

未

申

申

酉

酉

戌

戌

亥

亥

子

子

丑

丑

寅

寅

卯

卯

辰

辰

巳

巳



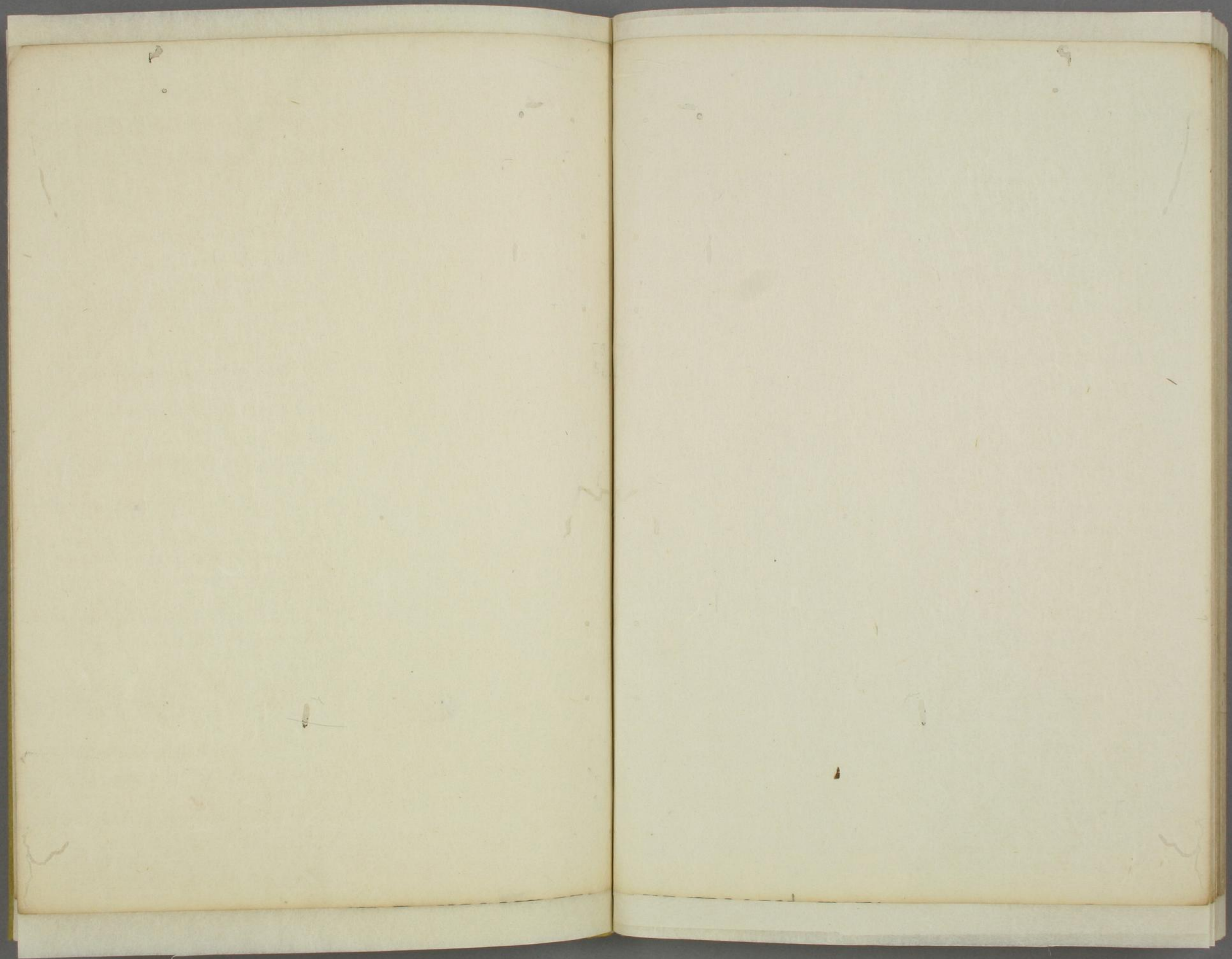




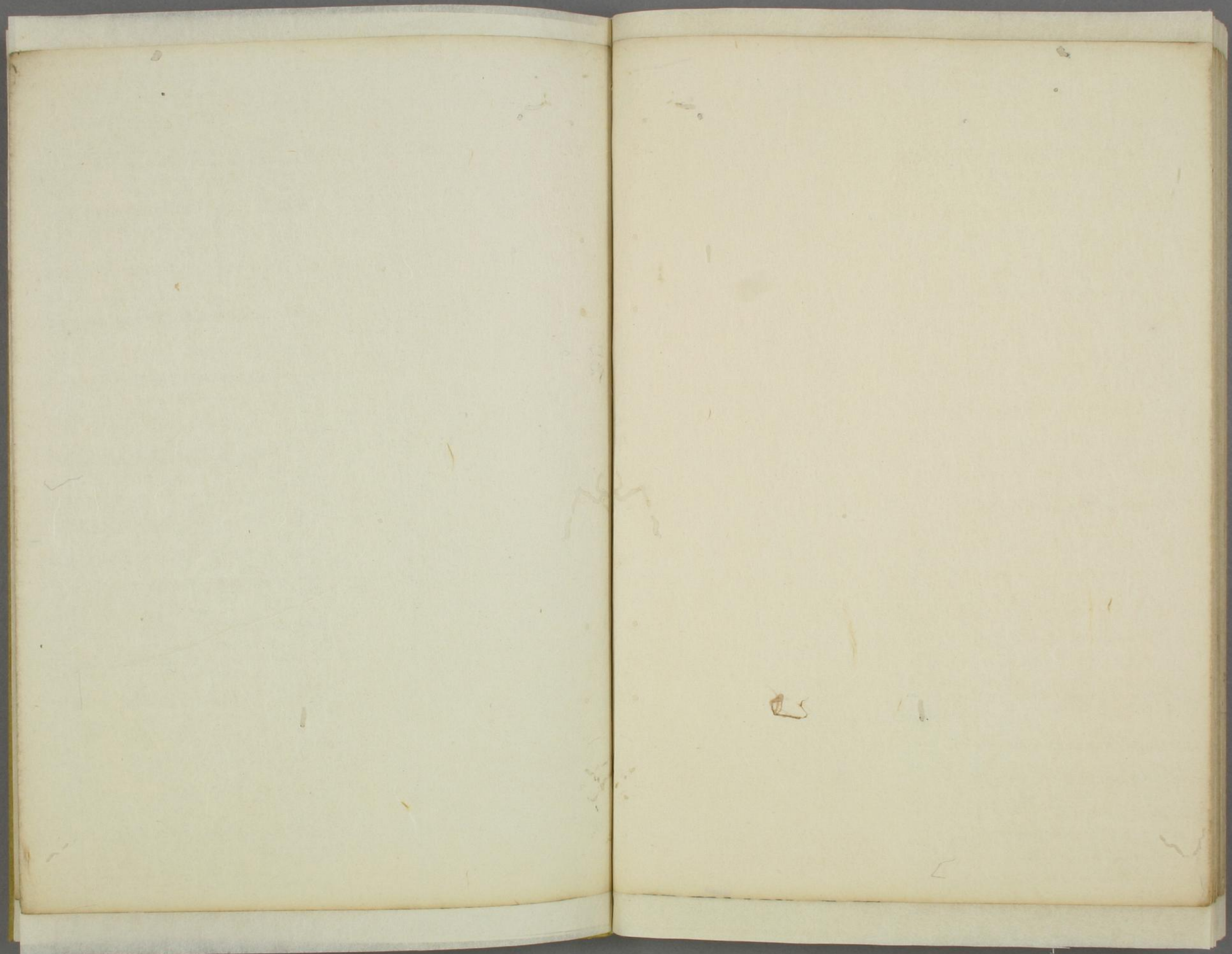












五

西  
字  
今

所

