

笑葉館日記

天保八年

卅七

服部文庫

イ 17

2322

37



117  
2322  
37

天保八丁酉歲

坐右日簿

正月元日ヨリ

服部文庫  
117  
2733  
36

117  
2546  
38

卯正年五之...

子仲...



此書... 卯正年五之...

辰正年五之...

卯正年五之... 卯正年五之...

卯正年五之...

卯正年五之... 卯正年五之...

夕...



持し白二十二天... 井菜ノ...

子... 井菜ノ...

一人... 井菜ノ...

一人... 井菜ノ...

一人... 井菜ノ...

一人... 井菜ノ...

一人... 井菜ノ...

一人... 井菜ノ...

一人... 井菜ノ...

一人... 井菜ノ...

一人... 井菜ノ...

一人... 井菜ノ...

一人... 井菜ノ...

一人... 井菜ノ...

一人... 井菜ノ...

一人... 井菜ノ...

一人... 井菜ノ...

一人... 井菜ノ...

一人... 井菜ノ...

一人... 井菜ノ...

一人... 井菜ノ...

一人... 井菜ノ...

一人... 井菜ノ...

一人... 井菜ノ...

一人... 井菜ノ...

一人... 井菜ノ...

一人... 井菜ノ...

一人... 井菜ノ...

一人... 井菜ノ...

生旅付之八以候人... 申 嘆止電... 申 嘆止電... 申 嘆止電...

一人如古... 一人如古... 一人如古... 一人如古...

一人如古... 一人如古... 一人如古... 一人如古...

同日之... 同日之... 同日之...

廿一 戌 晴

一 例年... 一 例年... 一 例年... 一 例年...

廿一 戌 晴

一 例年... 一 例年... 一 例年... 一 例年...

廿二 子 晴

一 例年... 一 例年... 一 例年... 一 例年...

此物乃... 中田... 一事

廿三... 一事

廿四... 一事

廿五... 一事

廿六... 一事

廿七... 一事

廿八... 一事

廿九... 一事

三十... 一事

廿四... 一事

廿五... 一事

廿六... 一事

廿七... 一事

廿八... 一事

廿九... 一事

三十... 一事

三十一... 一事

三十二... 一事











右ノ外ノ事

廿三

一 替古例ニ過シ人領事ノ變シ先ノ在何ノ右ノ外ノ事

廿四

一 替古例ニ過シ人領事ノ變シ先ノ在何ノ右ノ外ノ事

廿五

一 替古例ニ過シ人領事ノ變シ先ノ在何ノ右ノ外ノ事

廿六

一 替古例ニ過シ人領事ノ變シ先ノ在何ノ右ノ外ノ事

廿七

一 替古例ニ過シ人領事ノ變シ先ノ在何ノ右ノ外ノ事

廿八

一 替古例ニ過シ人領事ノ變シ先ノ在何ノ右ノ外ノ事

廿九

一 替古例ニ過シ人領事ノ變シ先ノ在何ノ右ノ外ノ事

三十

一 替古例ニ過シ人領事ノ變シ先ノ在何ノ右ノ外ノ事

三十一

一 替古例ニ過シ人領事ノ變シ先ノ在何ノ右ノ外ノ事

三十二

一 替古例ニ過シ人領事ノ變シ先ノ在何ノ右ノ外ノ事

三十三

一 替古例ニ過シ人領事ノ變シ先ノ在何ノ右ノ外ノ事

三十四

一 替古例ニ過シ人領事ノ變シ先ノ在何ノ右ノ外ノ事

三十五

一 替古例ニ過シ人領事ノ變シ先ノ在何ノ右ノ外ノ事

三十六

一 替古例ニ過シ人領事ノ變シ先ノ在何ノ右ノ外ノ事

三十七

一 替古例ニ過シ人領事ノ變シ先ノ在何ノ右ノ外ノ事

三十八

一 替古例ニ過シ人領事ノ變シ先ノ在何ノ右ノ外ノ事

三十九

一 替古例ニ過シ人領事ノ變シ先ノ在何ノ右ノ外ノ事

四十

一 替古例ニ過シ人領事ノ變シ先ノ在何ノ右ノ外ノ事

四十一

一 替古例ニ過シ人領事ノ變シ先ノ在何ノ右ノ外ノ事

咄

申

酉

○今更

戌

○今更



石下下... 困る由救... 難を... 由... 者  
中... 東  
二六

一 種... 人... 心... 事... 申  
申  
七

一 種... 魚... 申  
申

一 種... 人... 申  
申

一 種... 人... 申  
申

一 種... 人... 申  
申

○今... 申

少之... 子... 子... 子...

十一... 子... 子... 子...

十二... 子... 子... 子...

十三... 子... 子... 子...

右... 外... 業...

十三

子...

一... 子... 子... 子...

十四

子...

一... 子... 子... 子...

十五

子...

一... 子... 子... 子...







茶漬が...  
○白き...  
○白き...  
○白き...

結句

結句...  
結句...  
結句...

廿九

廿九...  
廿九...  
廿九...

廿八

廿七

廿七...  
廿七...  
廿七...

廿六

廿五

廿五...  
廿五...  
廿五...

廿四

廿四...  
廿四...  
廿四...



一 種書例之通 凡人屋敷屋敷之通 凡人屋敷屋敷之通 凡人屋敷屋敷之通

辰

一 種書例之通 凡人屋敷屋敷之通 凡人屋敷屋敷之通 凡人屋敷屋敷之通

巳

一 種書例之通 凡人屋敷屋敷之通 凡人屋敷屋敷之通 凡人屋敷屋敷之通

午

一 種書例之通 凡人屋敷屋敷之通 凡人屋敷屋敷之通 凡人屋敷屋敷之通

未

一 種書例之通 凡人屋敷屋敷之通 凡人屋敷屋敷之通 凡人屋敷屋敷之通

申

一 種書例之通 凡人屋敷屋敷之通 凡人屋敷屋敷之通 凡人屋敷屋敷之通

酉

一 種書例之通 凡人屋敷屋敷之通 凡人屋敷屋敷之通 凡人屋敷屋敷之通

戌

一 種書例之通 凡人屋敷屋敷之通 凡人屋敷屋敷之通 凡人屋敷屋敷之通

亥

一 種書例之通 凡人屋敷屋敷之通 凡人屋敷屋敷之通 凡人屋敷屋敷之通

子





一 結... 人... 事... 凡... 人... 事... 凡... 人... 事...

廿九日... 凡... 人... 事... 凡... 人... 事...

一 結... 人... 事... 凡... 人... 事... 凡... 人... 事...

廿九日... 凡... 人... 事... 凡... 人... 事... 凡... 人... 事...

一 結... 人... 事... 凡... 人... 事... 凡... 人... 事... 凡... 人... 事...

五月... 卯... 凡... 人... 事... 凡... 人... 事... 凡... 人... 事...

一 結... 人... 事... 凡... 人... 事... 凡... 人... 事... 凡... 人... 事...

廿九日... 凡... 人... 事... 凡... 人... 事... 凡... 人... 事...

一 結... 人... 事... 凡... 人... 事... 凡... 人... 事... 凡... 人... 事...

一 結... 人... 事... 凡... 人... 事... 凡... 人... 事... 凡... 人... 事...

○ 結...

今... 卯... 凡... 人... 事...

一、  
...

...

...

...

...

...

...

...

...

...

...

...

...

...

...

...

...

...

...

...

...

...

...

...

...

...

...

...





右ノ下ノ事

十四

亥

陽暦而定

一 新儀例ニ過ズ人 於此後東洋度、其内屋敷之右ノ外  
ノ事

十五

卯

陰暦而定

今ノ事

一 新儀例ニ過ズ人 於此後東洋度、其内屋敷之右ノ外  
ノ事

十六

辰

陰暦而定

一 新儀例ニ過ズ人 於此後東洋度、其内屋敷之右ノ外  
ノ事

十七

巳

陰暦而定

一 新儀例ニ過ズ人 於此後東洋度、其内屋敷之右ノ外  
ノ事

十八

午

陽

一 新儀例ニ過ズ人 於此後東洋度、其内屋敷之右ノ外  
ノ事

十九日

未

陽暦而定

一 新儀例ニ過ズ人 於此後東洋度、其内屋敷之右ノ外  
ノ事

二十

申

陰暦而定

今ノ事



神事の由りて是れ神事なり  
由りて是れ神事なり  
由りて是れ神事なり  
由りて是れ神事なり  
由りて是れ神事なり  
由りて是れ神事なり  
由りて是れ神事なり  
由りて是れ神事なり  
由りて是れ神事なり  
由りて是れ神事なり

卯

神事

神事

神事  
神事  
神事  
神事  
神事  
神事  
神事  
神事  
神事  
神事

廿八日

辰

神事

神事  
神事  
神事  
神事  
神事  
神事  
神事  
神事  
神事  
神事

廿九日

巳

神事

神事  
神事  
神事  
神事  
神事  
神事  
神事  
神事  
神事  
神事

神事  
神事  
神事  
神事  
神事  
神事  
神事  
神事  
神事  
神事

神事

神事

神事

神事

神事  
神事  
神事  
神事  
神事  
神事  
神事  
神事  
神事  
神事

神事

神事

神事

神事

神事  
神事  
神事  
神事  
神事  
神事  
神事  
神事  
神事  
神事

神事

神事

神事

神事

神事  
神事  
神事  
神事  
神事  
神事  
神事  
神事  
神事  
神事

外子事

外子事 昔者有子... 故多後...

三二〇

一、初年... 幼童... 故多後...

四

戌

一、初年... 幼童... 故多後...

五

亥

合記

一、初年... 幼童... 故多後...

六〇

子

注此... 可也

一、初年... 幼童... 故多後...

注此... 可也... 故多後...

七〇

丑

注此... 可也

合記

一、初年... 幼童... 故多後...

八〇

寅

注此... 可也

一、初年... 幼童... 故多後...

九〇

卯

注此... 可也

一、初年... 幼童... 故多後...

十

辰

晴

會

一 終吉例之通之人屋宇修飾金堂屋宇後在右之

十一

正

晴

一 終吉例之通之人屋宇修飾金堂屋宇後在右之

十二

午

晴

會

一 終吉例之通之人屋宇修飾金堂屋宇後在右之

十三

未

晴

一 終吉例之通之人屋宇修飾金堂屋宇後在右之

十四

申

晴

一 終吉例之通之人屋宇修飾金堂屋宇後在右之

一 終吉例之通之人屋宇修飾金堂屋宇後在右之

十五

酉

晴

會

一 終吉例之通之人屋宇修飾金堂屋宇後在右之

十六

戌

晴

一 終吉例之通之人屋宇修飾金堂屋宇後在右之

十七

亥

晴

一 終吉例之通之人屋宇修飾金堂屋宇後在右之

十八

子

晴

一 終吉例之通之人屋宇修飾金堂屋宇後在右之

十九

丑

晴

一 終吉例之通之人屋宇修飾金堂屋宇後在右之

二十

寅

晴

一 終吉例之通之人屋宇修飾金堂屋宇後在右之

二十一

卯

晴

一 終吉例之通之人屋宇修飾金堂屋宇後在右之

二十二

辰

晴

一 終吉例之通之人屋宇修飾金堂屋宇後在右之



集りて和又しすらるる事は世をよめし上今初ら居る者連て人  
其力得たる所なり

廿八

一 移す古例も是より人知事あるか為る事多し今之を言て此の事  
此の事いひ明らる事ある事多し此の事いひ明らる事ある事多し

廿九

一 移す古例も是より人知事あるか為る事多し今之を言て此の事  
此の事いひ明らる事ある事多し此の事いひ明らる事ある事多し

三十

一 移す古例も是より人知事あるか為る事多し今之を言て此の事  
此の事いひ明らる事ある事多し此の事いひ明らる事ある事多し

一 移す古例も是より人知事あるか為る事多し今之を言て此の事  
此の事いひ明らる事ある事多し此の事いひ明らる事ある事多し

三十一

一 移す古例も是より人知事あるか為る事多し今之を言て此の事  
此の事いひ明らる事ある事多し此の事いひ明らる事ある事多し



一積善例 通之人 屋敷 材木 及 法宗 諸氏 等 令 以 此 法  
 宗 師 院 存 外 廿 年 事

廿三

辰

曇

一積善例 通之人 材木 及 法宗 諸氏 等 令 以 此 法  
 宗 師 院 存 外 廿 年 事

陰 晴 不定

一積善例 通之人 材木 及 法宗 諸氏 等 令 以 此 法  
 宗 師 院 存 外 廿 年 事

一積善例 通之人 材木 及 法宗 諸氏 等 令 以 此 法  
 宗 師 院 存 外 廿 年 事

一積善例 通之人 材木 及 法宗 諸氏 等 令 以 此 法  
 宗 師 院 存 外 廿 年 事

一積善例 通之人 材木 及 法宗 諸氏 等 令 以 此 法  
 宗 師 院 存 外 廿 年 事

一積善例 通之人 材木 及 法宗 諸氏 等 令 以 此 法  
 宗 師 院 存 外 廿 年 事

一積善例 通之人 材木 及 法宗 諸氏 等 令 以 此 法  
 宗 師 院 存 外 廿 年 事

一積善例 通之人 材木 及 法宗 諸氏 等 令 以 此 法  
 宗 師 院 存 外 廿 年 事

此 是 日 新 造 料 者 之 類 例 通 之 人 材 木 及 法 宗 諸 氏 等 令 以 此 法  
 宗 師 院 存 外 廿 年 事

廿七

申

晴

一積善例 通之人 材木 及 法宗 諸氏 等 令 以 此 法  
 宗 師 院 存 外 廿 年 事

一積善例 通之人 材木 及 法宗 諸氏 等 令 以 此 法  
 宗 師 院 存 外 廿 年 事

一積善例 通之人 材木 及 法宗 諸氏 等 令 以 此 法  
 宗 師 院 存 外 廿 年 事

一積善例 通之人 材木 及 法宗 諸氏 等 令 以 此 法  
 宗 師 院 存 外 廿 年 事

一積善例 通之人 材木 及 法宗 諸氏 等 令 以 此 法  
 宗 師 院 存 外 廿 年 事

一積善例 通之人 材木 及 法宗 諸氏 等 令 以 此 法  
 宗 師 院 存 外 廿 年 事

一積善例 通之人 材木 及 法宗 諸氏 等 令 以 此 法  
 宗 師 院 存 外 廿 年 事

一積善例 通之人 材木 及 法宗 諸氏 等 令 以 此 法  
 宗 師 院 存 外 廿 年 事

一積善例 通之人 材木 及 法宗 諸氏 等 令 以 此 法  
 宗 師 院 存 外 廿 年 事

一積善例 通之人 材木 及 法宗 諸氏 等 令 以 此 法  
 宗 師 院 存 外 廿 年 事

一積善例 通之人 材木 及 法宗 諸氏 等 令 以 此 法  
 宗 師 院 存 外 廿 年 事

一積善例 通之人 材木 及 法宗 諸氏 等 令 以 此 法  
 宗 師 院 存 外 廿 年 事

一積善例 通之人 材木 及 法宗 諸氏 等 令 以 此 法  
 宗 師 院 存 外 廿 年 事

形多世例之通  
 一 移多世例之通  
 一 移多世例之通  
 一 移多世例之通

形多世例之通  
 一 移多世例之通  
 一 移多世例之通  
 一 移多世例之通

形多世例之通  
 一 移多世例之通  
 一 移多世例之通  
 一 移多世例之通

形多世例之通  
 一 移多世例之通  
 一 移多世例之通  
 一 移多世例之通

形多世例之通  
 一 移多世例之通  
 一 移多世例之通  
 一 移多世例之通

形多世例之通  
 一 移多世例之通  
 一 移多世例之通  
 一 移多世例之通

形多世例之通  
 一 移多世例之通  
 一 移多世例之通  
 一 移多世例之通

形多世例之通  
 一 移多世例之通  
 一 移多世例之通  
 一 移多世例之通

形多世例之通  
 一 移多世例之通  
 一 移多世例之通  
 一 移多世例之通

形多世例之通  
 一 移多世例之通  
 一 移多世例之通  
 一 移多世例之通

形多世例之通  
 一 移多世例之通  
 一 移多世例之通  
 一 移多世例之通

子

子

子

子

子

子

子

子

子

子

子

外 甲 事  
八 申

馬 於 入 心 有 意

一 種 吉 例 之 通 之 人 於 神 之 名 傳 言 於 在 神 之 愛 意 之 以 任 意 之 也  
二 種 吉 例 之 通 之 人 於 神 之 名 傳 言 於 在 神 之 愛 意 之 以 任 意 之 也  
三 種 吉 例 之 通 之 人 於 神 之 名 傳 言 於 在 神 之 愛 意 之 以 任 意 之 也

一 種 吉 例 之 通 之 人 於 神 之 名 傳 言 於 在 神 之 愛 意 之 以 任 意 之 也  
二 種 吉 例 之 通 之 人 於 神 之 名 傳 言 於 在 神 之 愛 意 之 以 任 意 之 也  
三 種 吉 例 之 通 之 人 於 神 之 名 傳 言 於 在 神 之 愛 意 之 以 任 意 之 也

一 種 吉 例 之 通 之 人 於 神 之 名 傳 言 於 在 神 之 愛 意 之 以 任 意 之 也  
二 種 吉 例 之 通 之 人 於 神 之 名 傳 言 於 在 神 之 愛 意 之 以 任 意 之 也  
三 種 吉 例 之 通 之 人 於 神 之 名 傳 言 於 在 神 之 愛 意 之 以 任 意 之 也

外 甲 事

八 申

馬 於 入 心 有 意

一 種 吉 例 之 通 之 人 於 神 之 名 傳 言 於 在 神 之 愛 意 之 以 任 意 之 也  
二 種 吉 例 之 通 之 人 於 神 之 名 傳 言 於 在 神 之 愛 意 之 以 任 意 之 也  
三 種 吉 例 之 通 之 人 於 神 之 名 傳 言 於 在 神 之 愛 意 之 以 任 意 之 也

一 種 吉 例 之 通 之 人 於 神 之 名 傳 言 於 在 神 之 愛 意 之 以 任 意 之 也  
二 種 吉 例 之 通 之 人 於 神 之 名 傳 言 於 在 神 之 愛 意 之 以 任 意 之 也  
三 種 吉 例 之 通 之 人 於 神 之 名 傳 言 於 在 神 之 愛 意 之 以 任 意 之 也

一 種 吉 例 之 通 之 人 於 神 之 名 傳 言 於 在 神 之 愛 意 之 以 任 意 之 也  
二 種 吉 例 之 通 之 人 於 神 之 名 傳 言 於 在 神 之 愛 意 之 以 任 意 之 也  
三 種 吉 例 之 通 之 人 於 神 之 名 傳 言 於 在 神 之 愛 意 之 以 任 意 之 也

十五。一 魚

晴辰之

金之受

一 種多吉例之通 凡人朝飯後命受、氣屋後令終後命受、  
神以高、後命受、〇如想又明、令受之、  
外、  
外、  
外、  
外、

十六。一 卯

晴辰之

一 種多吉例之通 凡人朝飯後命受、氣屋後令終後命受、  
神以高、後命受、〇如想又明、令受之、  
外、  
外、  
外、  
外、

十七。一 辰

晴辰之

一 種多吉例之通 凡人朝飯後命受、氣屋後令終後命受、  
神以高、後命受、〇如想又明、令受之、  
外、  
外、  
外、  
外、

一 種多吉例之通 凡人朝飯後命受、氣屋後令終後命受、  
神以高、後命受、〇如想又明、令受之、  
外、  
外、  
外、  
外、

一 種多吉例之通 凡人朝飯後命受、氣屋後令終後命受、  
神以高、後命受、〇如想又明、令受之、  
外、  
外、  
外、  
外、

一 種多吉例之通 凡人朝飯後命受、氣屋後令終後命受、  
神以高、後命受、〇如想又明、令受之、  
外、  
外、  
外、  
外、















一。子 晴

一。此等吉例。通至人屋。後。居。時。受。其。財。物。并。其。家。具。等。物。也。

二。丑 雷。而。文

一。此等吉例。通至人屋。亦。倉。庫。度。世。子。屋。後。田。坪。度。例。也。

三。寅 雲。而。雨。之。也。

一。此等吉例。通至人屋。後。東。傳。度。受。其。財。物。存。在。之。口。

金。之。受

一。此等吉例。通至人屋。亦。倉。庫。度。例。也。受。其。財。物。并。其。家。具。等。物。也。

一。此等吉例。通至人屋。後。居。時。受。其。財。物。并。其。家。具。等。物。也。

右。之。外。其。事。

七。丙 正 日

一。此等吉例。通至人屋。後。居。時。受。其。財。物。并。其。家。具。等。物。也。

八。丁 年 晴 此。例。之。人。上。下。之。例。也。

一。此等吉例。通至人屋。後。東。傳。度。受。其。財。物。并。其。家。具。等。物。也。

九。未 星。之。例。也。

一。此等吉例。通至人屋。後。東。傳。度。受。其。財。物。并。其。家。具。等。物。也。

十。申 晴 之。受

一 移古例... 人屋... 蘇魚... 雜蒸餅... 地衣... 五... 十一

一 移古例... 人屋... 蘇魚... 雜蒸餅... 地衣... 五... 十一

一 移古例... 人屋... 蘇魚... 雜蒸餅... 地衣... 五... 十一

おまけの... 白鳥の人参又之...  
人々身典... 陽定...  
子 咄

一 新吉例... 主人... 赤...  
子 咄

一 新吉例... 主人... 赤...  
子 咄  
十六日

一 新吉例... 主人... 赤...  
子 咄

一 新吉例... 主人... 赤...  
子 咄

一 新吉例... 主人... 赤...  
子 咄

一 新吉例... 主人... 赤...  
子 咄





官人... 此例... 禮法... 之... 古... 之... 亦... 禮... 也

廿八

馬夕

一... 禮... 例... 之... 人... 口... 下... 州... 年... 水... 後... 日... 夕... 華... 子... 儀... 祭... 之... 之... 戶... 之... 魚... 之... 亦... 自... 日... 禮... 也

廿九

晴

一... 禮... 例... 之... 人... 口... 下... 州... 年... 水... 後... 日... 夕... 華... 子... 儀... 祭... 之... 之... 戶... 之... 魚... 之... 亦... 自... 日... 禮... 也

十二月大

朔

晴

一... 禮... 例... 之... 人... 口... 下... 州... 年... 水... 後... 日... 夕... 華... 子... 儀... 祭... 之... 之... 戶... 之... 魚... 之... 亦... 自... 日... 禮... 也

二日

晴

一... 禮... 例... 之... 人... 口... 下... 州... 年... 水... 後... 日... 夕... 華... 子... 儀... 祭... 之... 之... 戶... 之... 魚... 之... 亦... 自... 日... 禮... 也

三日

晴

一... 禮... 例... 之... 人... 口... 下... 州... 年... 水... 後... 日... 夕... 華... 子... 儀... 祭... 之... 之... 戶... 之... 魚... 之... 亦... 自... 日... 禮... 也





七身信長有... 右... 一... 事

子

悟情不定 有早夜 丁三田之共... 右

一 種吉例... 多... 休... 人... 於... 右... 事

丑

悟情不定

金之支

一 種吉例... 通... 人... 屋... 少... 倉... 度... 世... の... 多... 屋... 下... 是... 向... の... 長... 事

寅

悟情不定 有早夜 丁三田之共... 右

一 種吉例... 通... 人... 屋... 少... 倉... 度... 世... の... 多... 屋... 下... 是... 向... の... 長... 事

卯

一 種吉例... 通... 人... 屋... 少... 倉... 度... 世... の... 多... 屋... 下... 是... 向... の... 長... 事

辰

一 種吉例... 通... 人... 屋... 少... 倉... 度... 世... の... 多... 屋... 下... 是... 向... の... 長... 事

金之支

一 種吉例... 通... 人... 屋... 少... 倉... 度... 世... の... 多... 屋... 下... 是... 向... の... 長... 事

夕飯のつゆは... 申 年

十五日

一 種古例... 申 年

一 種古例... 申 年

一 種古例... 申 年

一 種古例... 申 年

一 種古例... 申 年

一 種古例... 申 年

一 種古例... 申 年

一 種古例... 申 年

一 種古例... 申 年

一 種古例... 申 年

一 種古例... 申 年

一 種古例... 申 年

一 種古例... 申 年

一 種古例... 申 年

一 種古例... 申 年

一 種古例... 申 年

一 種古例... 申 年

一 種古例... 申 年

一 種古例... 申 年

一 種古例... 申 年

一 種古例... 申 年

一 種古例... 申 年

一 種古例... 申 年

一 種古例... 申 年

一 種古例... 申 年

一 種古例... 申 年

一 種古例... 申 年

一 種古例... 申 年

一 種古例... 申 年

一 種古例... 申 年

一 種古例... 申 年

一 種古例... 申 年

一 種古例... 申 年

一 種古例... 申 年

一 種古例... 申 年

一 種古例... 申 年

一 種古例... 申 年

一 種古例... 申 年

一 種古例... 申 年

一 種古例... 申 年

一 種古例... 申 年

一 種古例... 申 年

一 種古例... 申 年

一 種古例... 申 年



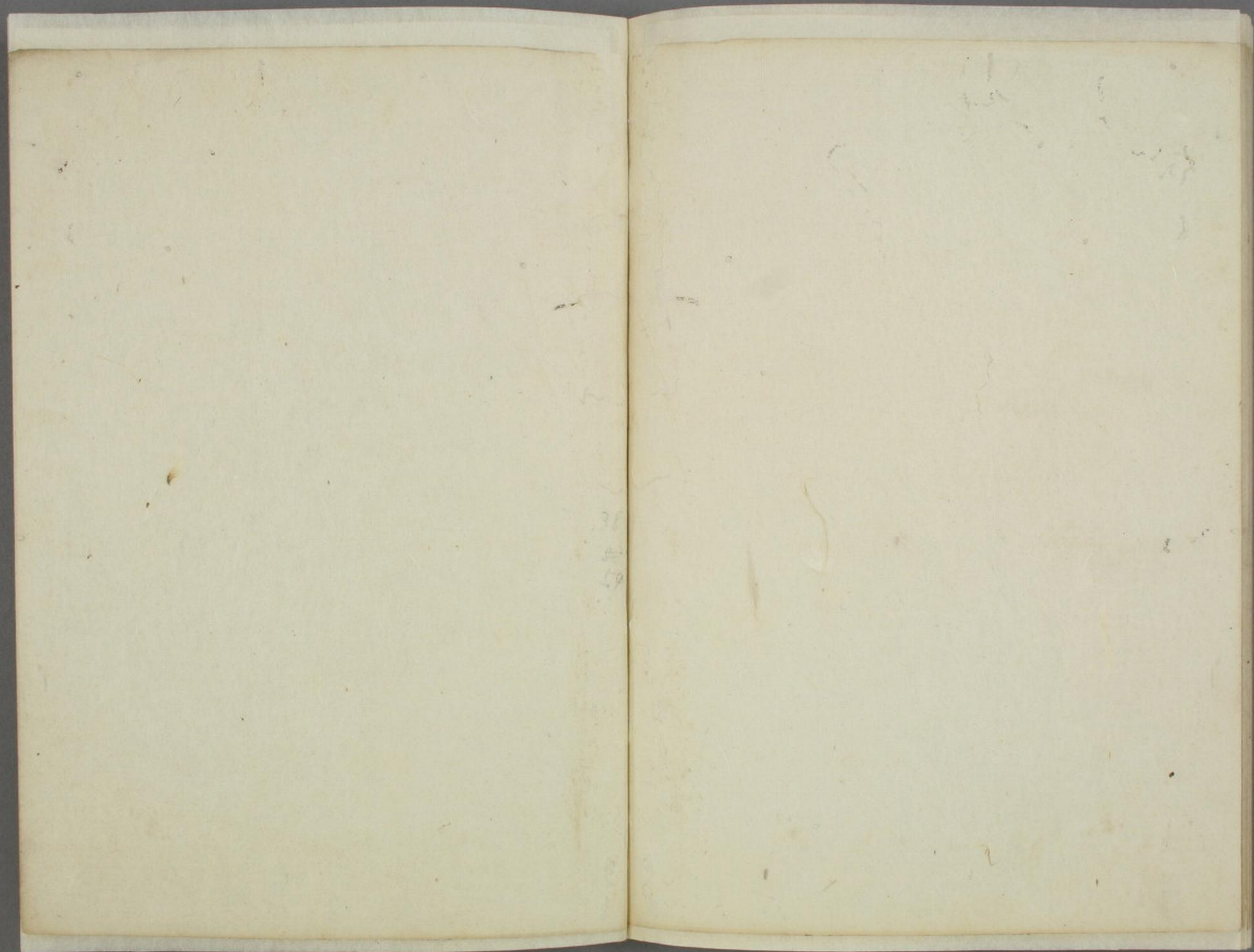


中... 存... 色... 物... 下... 川... 武... 右...

廿八日 未

卯... 時...

一... 人... 才... 材... 右... 左... 申...



物課

上の時石は見え下は石と見え下は石と見え下は石と見え  
下は石と見え下は石と見え下は石と見え下は石と見え



