

芙蓉館日記

天保五年

卅四

服部文庫

イ 17

2322

34



117
2322
34

天保五甲午歲

吹右日山傳

正月三日ヨリ

正月三日ヨリ

服部文
117
2733
33
35

917
2546
35

元

卯天氣

一 某書云 卯日據場人元旦一後或倒年之過...
是又倒年之過...
物正...
才...
子...
海...
辰...
甘...
之...

二日

辰晴

一 卯日...
辰...
卯...
辰...

命の地是之危無及の事也世人之危初之... 神也
此處の地是之危無及の事也世人之危初之... 神也
八日 戌 星

一人人朝中付者、用事三年、時多武田... 武田... 武田... 武田...
一人人朝中付者、用事三年、時多武田... 武田... 武田... 武田...
一人人朝中付者、用事三年、時多武田... 武田... 武田... 武田...

一人人朝中付者、用事三年、時多武田... 武田... 武田... 武田...
一人人朝中付者、用事三年、時多武田... 武田... 武田... 武田...
一人人朝中付者、用事三年、時多武田... 武田... 武田... 武田...

正六以下新橋在危町、火二所焼、雨之石、外、事

十日 子 雪 山原一儀

一人人朝中付者、用事三年、時多武田... 武田... 武田... 武田...
一人人朝中付者、用事三年、時多武田... 武田... 武田... 武田...

十一日 丑 晴

一人人朝中付者、用事三年、時多武田... 武田... 武田... 武田...
一人人朝中付者、用事三年、時多武田... 武田... 武田... 武田...

一人人朝中付者、用事三年、時多武田... 武田... 武田... 武田...
一人人朝中付者、用事三年、時多武田... 武田... 武田... 武田...

之七... 卯
十三日

一人... 井... 打... 武... 辰

一人... 辰

十五... 辰

一人... 辰

十六日... 辰

高年一上野河丸二月三日... 中島外... 十七日 未

主人... 申

主人... 申... 西

主人... 申... 西

主人... 申... 西

凡此等事... 神... 卷十七
今使... 卷十七

六〇五

此也

一 替古例... 主人... 神... 又... 卷十七

七日

此也

飯

一 替古例... 主人... 神... 又... 卷十七

日

此也

一 替古例... 主人... 神... 又... 卷十七

會

一 替古例... 主人... 神... 又... 卷十七

此也

一 替古例... 主人... 神... 又... 卷十七

此也

廿五日 申

晴

余之文

一 種古例之主人於領領會受例之通屋及外能金續之受附附取手未
法以斗有後休會之屋屋對有茶族之通屋及外能事

廿六日 酉

晴

一 種古例之主人領領會受例之通屋及外能金續之受附附取手未
法以斗有後休會之屋屋對有茶族之通屋及外能事

廿七日 戌

晴

一 種古例之主人領領會受例之通屋及外能金續之受附附取手未
法以斗有後休會之屋屋對有茶族之通屋及外能事

廿八日 子

晴

余之文

一 種古例之主人領領會受例之通屋及外能金續之受附附取手未
法以斗有後休會之屋屋對有茶族之通屋及外能事

廿九日 丑

晴

一 種古例之主人領領會受例之通屋及外能金續之受附附取手未
法以斗有後休會之屋屋對有茶族之通屋及外能事

三十日 寅

晴

一 種古例之主人領領會受例之通屋及外能金續之受附附取手未
法以斗有後休會之屋屋對有茶族之通屋及外能事

三十一日 卯

晴

一 種古例之主人領領會受例之通屋及外能金續之受附附取手未
法以斗有後休會之屋屋對有茶族之通屋及外能事

初一日 辰

晴

一 種古例之主人領領會受例之通屋及外能金續之受附附取手未
法以斗有後休會之屋屋對有茶族之通屋及外能事

一 種名例の主人新田の之を有る下へ来りて之を不置茶屋へ来りて之を之義
 今二茶飯のり屋の調へ令似茶の口因伊辰の之

今二茶飯

一 新田の主人新田の之を有る下へ来りて之を不置茶屋へ来りて之を之義
 今二茶飯のり屋の調へ令似茶の口因伊辰の之

一 種名例の主人新田の之を有る下へ来りて之を不置茶屋へ来りて之を之義
 今二茶飯のり屋の調へ令似茶の口因伊辰の之

廿二 酒 吟

一 種名例の主人新田の之を有る下へ来りて之を不置茶屋へ来りて之を之義
 今二茶飯のり屋の調へ令似茶の口因伊辰の之

一 種名例の主人新田の之を有る下へ来りて之を不置茶屋へ来りて之を之義
 今二茶飯のり屋の調へ令似茶の口因伊辰の之

一 種名例の主人新田の之を有る下へ来りて之を不置茶屋へ来りて之を之義
 今二茶飯のり屋の調へ令似茶の口因伊辰の之

一 種名例の主人新田の之を有る下へ来りて之を不置茶屋へ来りて之を之義
 今二茶飯のり屋の調へ令似茶の口因伊辰の之

唯此... 廿九日

一 終... 唯此... 廿九日

一 終... 唯此... 廿九日

正月

一 終... 唯此... 廿九日

一 終... 唯此... 廿九日

一 終... 唯此... 廿九日

一 終... 唯此... 廿九日

一 終... 唯此... 廿九日

一 終... 唯此... 廿九日

一 終... 唯此... 廿九日

金

唯此...

唯此...

唯此...

唯此...

金

唯此...

唯此...

今之茶飲法三條の屋敷及び中丁より行々其屋敷備へ由之石外
中丁事

十 酉

臨城石定喚方々時之為日朝五以地震之

一 種古例之通 主人於山室亦度屋敷修定度之文形亦在在之如坊上之
此古例之通 主人於山室亦度屋敷修定度之文形亦在在之如坊上之
中丁事

十五 戌

酉時之

余の文

一 種古例之通 主人於山室亦度屋敷修定度之文形亦在在之如坊上之
此古例之通 主人於山室亦度屋敷修定度之文形亦在在之如坊上之
中丁事

十六 亥

時辰大書

一 種古例之通 主人於山室亦度屋敷修定度之文形亦在在之如坊上之
此古例之通 主人於山室亦度屋敷修定度之文形亦在在之如坊上之
中丁事

十七 子

早

一 種古例之通 主人於山室亦度屋敷修定度之文形亦在在之如坊上之
此古例之通 主人於山室亦度屋敷修定度之文形亦在在之如坊上之
中丁事

十八 丑

時辰

一 種古例之通 主人於山室亦度屋敷修定度之文形亦在在之如坊上之
此古例之通 主人於山室亦度屋敷修定度之文形亦在在之如坊上之
中丁事

十九 寅

臨城石定

余の文

一 種古例之通 主人於山室亦度屋敷修定度之文形亦在在之如坊上之
此古例之通 主人於山室亦度屋敷修定度之文形亦在在之如坊上之
中丁事

方一五年房中... 狀也... 由八... 在... 事

廿四 卯

一 種... 主人... 實... 外... 廿一... 辰

一 種... 主人... 實... 廿二... 辰

廿三 巳

一 種... 主人... 實... 廿四... 辰

百... 事

廿三 午

一 種... 主人... 實... 廿四... 辰

一 種... 主人... 實... 廿四... 辰

廿四 未

一 種... 主人... 實... 廿四... 辰

廿五日 申

一 種... 主人... 實... 廿四... 辰

一、神主例... 伊豫...

一、神主例... 伊豫...

一、神主例... 伊豫...

一、神主例... 伊豫...

一、神主例... 伊豫...

一、神主例... 伊豫...

一、神主例... 伊豫...

一、神主例... 伊豫...

一、神主例... 伊豫...

一、神主例... 伊豫...

一、神主例... 伊豫...

一、神主例... 伊豫...

辰

巳

午

未

申

酉

戌

亥

子

丑

寅

卯

辰

巳

午

未

申

酉

戌

亥

早...

早...

早...

早...

早...

早...

早...

早...

早...

早...

早...

早...

早...

伊豫...

伊豫...

伊豫...

伊豫...

伊豫...

伊豫...

伊豫...

伊豫...

伊豫...

伊豫...

伊豫...

伊豫...

伊豫...

伊豫...

十八日 午

一 種多例之通人 在右 其 許在右 其 許在右 其 許在右

十 未 其

令受

一 種多例之通人 於 許在右 其 許在右 其 許在右 其 許在右

廿 申 其

許在右

一 種多例之通人 今 於 許在右 其 許在右 其 許在右 其 許在右

廿 酉 其

一 種多例之通人 今 於 許在右 其 許在右 其 許在右 其 許在右

其

其

其

其

其

其

一 種多例之通人 在右 其 許在右 其 許在右 其 許在右

廿 其

一 種多例之通人 在右 其 許在右 其 許在右 其 許在右

廿 其

一 種多例之通人 在右 其 許在右 其 許在右 其 許在右

廿 其

一 種多例之通人 在右 其 許在右 其 許在右 其 許在右

廿 其

一 種多例之通人 在右 其 許在右 其 許在右 其 許在右

廿 其

其

一 種多例之通人 在右 其 許在右 其 許在右 其 許在右

廿 其

廿 其

一 種多例之通人 在右 其 許在右 其 許在右 其 許在右

廿 其

一 種多例之通人 在右 其 許在右 其 許在右 其 許在右

少向也... 白... 石... 事

廿七 卯 晴

一 種... 人... 石... 事

廿八 辰 晴

一 種... 人... 石... 事

一 種... 人... 石... 事

廿九 巳 晴

一 種... 人... 石... 事

三十 午 晴

一 種... 人... 石... 事

三十一 未 晴

一 種... 人... 石... 事

三十二 申 雨

一 種... 人... 石... 事

一 結末の如く通人頭山崎屋... 伊豆屋... 入道色... 結末... 結末... 結末...

一 結末の如く通人... 結末... 結末... 結末... 結末...

一 結末の如く通人... 結末... 結末... 結末... 結末...

一 結末の如く通人... 結末... 結末... 結末... 結末...

一 結末の如く通人... 結末... 結末... 結末... 結末...

一 結末の如く通人... 結末... 結末... 結末... 結末...

廿一 辰

一 東海... 結末... 結末... 結末... 結末...

一 結末の如く通人... 結末... 結末... 結末... 結末...

一 結末の如く通人... 結末... 結末... 結末... 結末...

一 結末の如く通人... 結末... 結末... 結末... 結末...

一 結末の如く通人... 結末... 結末... 結末... 結末...

一 結末の如く通人... 結末... 結末... 結末... 結末...

一 結末の如く通人... 結末... 結末... 結末... 結末...

廿二 未

昔は此年一色世に取れば此山本々事

一 然るに色世法舞の絶達山内三年地方は是より由之
一 昔の例一色世に人小倉世より夕也より遠山は
今之取ら物恒定上下部供申上重之の儀之儀中上原玉香
村田君氏 尾中付 尾原君氏之類之廿四取れば
此の之儀内之儀内之儀内之儀内之儀内之儀内之儀

岩室下吉倉とあり

おぼろ

一 然るに色世法舞の絶達山内三年地方は是より由之
一 昔の例一色世に人小倉世より夕也より遠山は
今之取ら物恒定上下部供申上重之の儀之儀中上原玉香
村田君氏 尾中付 尾原君氏之類之廿四取れば
此の之儀内之儀内之儀内之儀内之儀内之儀内之儀

五日辰時

船中事新事ん大團之

一 然るに色世法舞の絶達山内三年地方は是より由之
一 昔の例一色世に人小倉世より夕也より遠山は
今之取ら物恒定上下部供申上重之の儀之儀中上原玉香
村田君氏 尾中付 尾原君氏之類之廿四取れば
此の之儀内之儀内之儀内之儀内之儀内之儀内之儀

一 然るに色世法舞の絶達山内三年地方は是より由之
一 昔の例一色世に人小倉世より夕也より遠山は
今之取ら物恒定上下部供申上重之の儀之儀中上原玉香
村田君氏 尾中付 尾原君氏之類之廿四取れば
此の之儀内之儀内之儀内之儀内之儀内之儀内之儀

一 然るに色世法舞の絶達山内三年地方は是より由之
一 昔の例一色世に人小倉世より夕也より遠山は
今之取ら物恒定上下部供申上重之の儀之儀中上原玉香
村田君氏 尾中付 尾原君氏之類之廿四取れば
此の之儀内之儀内之儀内之儀内之儀内之儀内之儀

一 然るに色世法舞の絶達山内三年地方は是より由之
一 昔の例一色世に人小倉世より夕也より遠山は
今之取ら物恒定上下部供申上重之の儀之儀中上原玉香
村田君氏 尾中付 尾原君氏之類之廿四取れば
此の之儀内之儀内之儀内之儀内之儀内之儀内之儀

廿四 東 晴

一 種子例 主人 在 宿 今 曉 二 所 有 可 謂 火 之 變 人 居 之 下
日 之 變 而 變 東 南 風 之 變 神 降 人 主 之 變 而 變 神 降 之 變
呼 之 變 而 變 人 主 之 變 神 降 之 變 而 變 神 降 之 變
大 神 降 之 變 而 變 神 降 之 變 而 變 神 降 之 變
子 事

廿五 申 陰 晴 以 定 時 一 亦 為 夕 雲 晴 矣 之

一 種子例 主人 在 宿 人 在 宿 人 在 宿 人 在 宿 人 在 宿 人 在 宿
有 人 在 宿 人 在 宿 人 在 宿 人 在 宿 人 在 宿 人 在 宿
有 人 在 宿 人 在 宿 人 在 宿 人 在 宿 人 在 宿 人 在 宿
有 人 在 宿 人 在 宿 人 在 宿 人 在 宿 人 在 宿 人 在 宿

廿六 酉 晴

一 種子例 主人 在 宿 之 伸 降 人 主 之 變 而 變 神 降 之 變

廿七 戌 晴

一 種子例 主人 在 宿 之 伸 降 人 主 之 變 而 變 神 降 之 變

一 種子例 主人 在 宿 之 伸 降 人 主 之 變 而 變 神 降 之 變
一 種子例 主人 在 宿 之 伸 降 人 主 之 變 而 變 神 降 之 變
一 種子例 主人 在 宿 之 伸 降 人 主 之 變 而 變 神 降 之 變
一 種子例 主人 在 宿 之 伸 降 人 主 之 變 而 變 神 降 之 變

廿八 子 晴

一 種子例 主人 在 宿 之 伸 降 人 主 之 變 而 變 神 降 之 變

廿九 丑 晴

一 種子例 主人 在 宿 之 伸 降 人 主 之 變 而 變 神 降 之 變

三十 寅 晴

一 種子例 主人 在 宿 之 伸 降 人 主 之 變 而 變 神 降 之 變
一 種子例 主人 在 宿 之 伸 降 人 主 之 變 而 變 神 降 之 變
一 種子例 主人 在 宿 之 伸 降 人 主 之 變 而 變 神 降 之 變
一 種子例 主人 在 宿 之 伸 降 人 主 之 變 而 變 神 降 之 變

三十一 卯 晴

一 種子例 主人 在 宿 之 伸 降 人 主 之 變 而 變 神 降 之 變

三十二 辰 晴

晴 二 辰 十 日 之

一 於諸休主人... 夕市... 征月...
○ 月朔... 巳時

一 於諸休主人... 征月... 巳時
一 於諸休主人... 征月... 巳時

一 於諸休主人... 征月... 巳時
一 於諸休主人... 征月... 巳時

申 時

一 於諸休主人... 征月... 巳時

一 於諸休主人... 征月... 巳時

二 戌

一 於諸休主人... 征月... 巳時

七 亥

一 於諸休主人... 征月... 巳時

十五 未 草 抄 八 叶 九 高 差 部 中 三 卷 在 外 事 五

一 秘 本 例 之 通 主人 御 録 今 奉 之 事 不 倉 也 之 事 在 外 事 五
一 秘 本 例 之 通 主人 御 録 今 奉 之 事 不 倉 也 之 事 在 外 事 五

外 事 申

一 秘 本 例 之 通 主人 御 録 今 奉 之 事 不 倉 也 之 事 在 外 事 五
一 秘 本 例 之 通 主人 御 録 今 奉 之 事 不 倉 也 之 事 在 外 事 五

一 秘 本 例 之 通 主人 御 録 今 奉 之 事 不 倉 也 之 事 在 外 事 五
一 秘 本 例 之 通 主人 御 録 今 奉 之 事 不 倉 也 之 事 在 外 事 五

草 抄 八 叶 九 高 差 部 中 三 卷 在 外 事 五

十八 日 成

一 秘 本 例 之 通 主人 御 録 今 奉 之 事 不 倉 也 之 事 在 外 事 五
一 秘 本 例 之 通 主人 御 録 今 奉 之 事 不 倉 也 之 事 在 外 事 五

金 之 支

一 秘 本 例 之 通 主人 御 録 今 奉 之 事 不 倉 也 之 事 在 外 事 五
一 秘 本 例 之 通 主人 御 録 今 奉 之 事 不 倉 也 之 事 在 外 事 五

一 秘 本 例 之 通 主人 御 録 今 奉 之 事 不 倉 也 之 事 在 外 事 五
一 秘 本 例 之 通 主人 御 録 今 奉 之 事 不 倉 也 之 事 在 外 事 五

一 種者例之為一人... 神... 隆生石之

一 種者例之為一人... 隆生石之

廿二日 卯 隆生石之

一 種者例之為一人... 隆生石之

一 種者例之為一人... 隆生石之

不記詳之平云々外云々事
海 成 是也

主人此北老君御中... 此後... 九月朔... 大夏... 外云々事

主人此老... 子... 供... 外云々事

主人此老... 武田... 且... 外云々事

主人此老... 外云々事

主人此老... 外云々事

主人此老... 外云々事

六〇 辰 是也

主人此老... 外云々事

主人此老... 外云々事

見令三田中... 右... 後... 付... 事... 廿五日

廿五日... 主人... 後... 廿五日... 廿六日

廿七日... 主人... 後... 廿七日... 廿八日

廿八日... 主人... 後... 廿八日... 廿九日

廿九日... 主人... 後... 廿九日... 十月朔日

十月朔日... 主人... 後... 十月朔日... 十一月朔日

十一月朔日... 主人... 後... 十一月朔日... 十二月朔日

十二月朔日... 主人... 後... 十二月朔日... 十一月朔日

十一月朔日... 主人... 後... 十一月朔日... 十月朔日

十月朔日... 主人... 後... 十月朔日... 十一月朔日

十一月朔日... 主人... 後... 十一月朔日... 十二月朔日

十二月朔日... 主人... 後... 十二月朔日... 十一月朔日

醜の時之世ありて其の美の法に似たり屋敷に在りて居る外に事

四 申 申

一 醜の時主人を言て代りて居る時、醜の時、其の法に似たり屋敷に在りて居る外に事

今更

一 醜の時主人を言て代りて居る時、醜の時、其の法に似たり屋敷に在りて居る外に事

五 申 申

一 醜の時主人を言て代りて居る時、醜の時、其の法に似たり屋敷に在りて居る外に事

一 醜の時主人を言て代りて居る時、醜の時、其の法に似たり屋敷に在りて居る外に事

一 醜の時主人を言て代りて居る時、醜の時、其の法に似たり屋敷に在りて居る外に事

一 醜の時主人を言て代りて居る時、醜の時、其の法に似たり屋敷に在りて居る外に事

今更

一 醜の時主人を言て代りて居る時、醜の時、其の法に似たり屋敷に在りて居る外に事

十 申 申

一 醜の時主人を言て代りて居る時、醜の時、其の法に似たり屋敷に在りて居る外に事

十一 申 申

一 醜の時主人を言て代りて居る時、醜の時、其の法に似たり屋敷に在りて居る外に事

十二 卯 卯人の島

一 種考例 主主人朝正 辰 卯人の島
未 辰 卯人の島

一 種考例 主主人朝正 卯人の島
辰 卯人の島

一 種考例 主主人朝正 卯人の島
辰 卯人の島

一 種考例 主主人朝正 卯人の島
辰 卯人の島

一 種考例 主主人朝正 卯人の島
辰 卯人の島

十七 申 申

一 種考例 主主人朝正 申 申
辰 申 申

一 種考例 主主人朝正 申 申
辰 申 申

一 種考例 主主人朝正 申 申
辰 申 申

一 種考例 主主人朝正 申 申
辰 申 申

一 種考例 主主人朝正 申 申
辰 申 申

一 種考例 主主人朝正 申 申
辰 申 申

以受、亦下、仙志、志、終、人、少、由、三、火、之、世、以、亦、一、下、礼、功、終、未、抄、多、三、大、之、願、了、二、
亦、其、因、力、在、即、也、三、少、波、而、定、の、均、四、つ、時、之、武、以、毎、段、招、法、の、六、二、大、
之、大、幣、之、右、一、外、中、事、

廿二

丑

晴

一、終、事、例、一、多、一、主人、人、之、居、清、く、愛、出、三、の、代、一、右、右、在、右、法、三、下、少、事、
一、少、事、例、一、多、一、主人、人、之、居、清、く、愛、出、三、の、代、一、右、右、在、右、法、三、下、少、事、

廿三

寅

晴

一、終、事、例、一、多、一、主人、人、之、居、清、く、愛、出、三、の、代、一、右、右、在、右、法、三、下、少、事、
一、終、事、例、一、多、一、主人、人、之、居、清、く、愛、出、三、の、代、一、右、右、在、右、法、三、下、少、事、

廿四

卯

晴

一、終、事、例、一、多、一、主人、人、之、居、清、く、愛、出、三、の、代、一、右、右、在、右、法、三、下、少、事、
一、終、事、例、一、多、一、主人、人、之、居、清、く、愛、出、三、の、代、一、右、右、在、右、法、三、下、少、事、

廿五

辰

晴

一、終、事、例、一、多、一、主人、人、之、居、清、く、愛、出、三、の、代、一、右、右、在、右、法、三、下、少、事、
一、終、事、例、一、多、一、主人、人、之、居、清、く、愛、出、三、の、代、一、右、右、在、右、法、三、下、少、事、

廿六

巳

晴

一、終、事、例、一、多、一、主人、人、之、居、清、く、愛、出、三、の、代、一、右、右、在、右、法、三、下、少、事、
一、終、事、例、一、多、一、主人、人、之、居、清、く、愛、出、三、の、代、一、右、右、在、右、法、三、下、少、事、

廿七

午

晴

一、終、事、例、一、多、一、主人、人、之、居、清、く、愛、出、三、の、代、一、右、右、在、右、法、三、下、少、事、
一、終、事、例、一、多、一、主人、人、之、居、清、く、愛、出、三、の、代、一、右、右、在、右、法、三、下、少、事、

廿八

未

晴

一、終、事、例、一、多、一、主人、人、之、居、清、く、愛、出、三、の、代、一、右、右、在、右、法、三、下、少、事、
一、終、事、例、一、多、一、主人、人、之、居、清、く、愛、出、三、の、代、一、右、右、在、右、法、三、下、少、事、

廿九

申

晴

一、終、事、例、一、多、一、主人、人、之、居、清、く、愛、出、三、の、代、一、右、右、在、右、法、三、下、少、事、
一、終、事、例、一、多、一、主人、人、之、居、清、く、愛、出、三、の、代、一、右、右、在、右、法、三、下、少、事、

念

一 種古例(多)主人より例(多)物(多)ありて法(多)ありて人(多)なり
之(多)物(多)ありて法(多)ありて人(多)なり

七 卯

唯(多)あり

庄(多)後(多)終(多)り

一 種古例(多)主人より例(多)物(多)ありて法(多)ありて人(多)なり
之(多)物(多)ありて法(多)ありて人(多)なり

八 辰

唯(多)あり

一 種古例(多)主人より例(多)物(多)ありて法(多)ありて人(多)なり
之(多)物(多)ありて法(多)ありて人(多)なり

九 巳

唯(多)あり

余(多)下(多)也

一 種古例(多)主人より例(多)物(多)ありて法(多)ありて人(多)なり
之(多)物(多)ありて法(多)ありて人(多)なり

十 午

唯(多)あり

一 種古例(多)主人より例(多)物(多)ありて法(多)ありて人(多)なり
之(多)物(多)ありて法(多)ありて人(多)なり

十一 未

唯(多)あり

一 種古例(多)主人より例(多)物(多)ありて法(多)ありて人(多)なり
之(多)物(多)ありて法(多)ありて人(多)なり

十二 申

唯(多)あり

一 種古例(多)主人より例(多)物(多)ありて法(多)ありて人(多)なり
之(多)物(多)ありて法(多)ありて人(多)なり

十三 酉

唯(多)あり

一 種古例(多)主人より例(多)物(多)ありて法(多)ありて人(多)なり
之(多)物(多)ありて法(多)ありて人(多)なり

一 終焉例 主人存心人... 此例... 終焉例... 主人存心人... 終焉例... 主人存心人... 終焉例... 主人存心人...

一 終焉例 主人存心人... 此例... 終焉例... 主人存心人... 終焉例... 主人存心人... 終焉例... 主人存心人...

一 終焉例 主人存心人... 此例... 終焉例... 主人存心人... 終焉例... 主人存心人... 終焉例... 主人存心人...

一 終焉例 主人存心人... 此例... 終焉例... 主人存心人... 終焉例... 主人存心人... 終焉例... 主人存心人...

一 終焉例 主人存心人... 此例... 終焉例... 主人存心人... 終焉例... 主人存心人... 終焉例... 主人存心人...

一 終焉例 主人存心人... 此例... 終焉例... 主人存心人... 終焉例... 主人存心人... 終焉例... 主人存心人...

一 終焉例 主人存心人... 此例... 終焉例... 主人存心人... 終焉例... 主人存心人... 終焉例... 主人存心人...

一 終焉例 主人存心人... 此例... 終焉例... 主人存心人... 終焉例... 主人存心人... 終焉例... 主人存心人...

一 終焉例 主人存心人... 此例... 終焉例... 主人存心人... 終焉例... 主人存心人... 終焉例... 主人存心人...

一 終焉例 主人存心人... 此例... 終焉例... 主人存心人... 終焉例... 主人存心人... 終焉例... 主人存心人...

和歌の口吹多き浦多しお徳多き之形也西法より抄地に云ふ

申 申

一 種古例 主人の在宿北堂君方清くはりて有るは子にお徳之

令之也

二 種古例 主人の在宿北堂君方清くはりて有るは子にお徳之

申 申

一 種古例 主人の在宿北堂君方清くはりて有るは子にお徳之

申

一 種古例 主人の在宿北堂君方清くはりて有るは子にお徳之

申

一 種古例 主人の在宿北堂君方清くはりて有るは子にお徳之

申

一 種古例 主人の在宿北堂君方清くはりて有るは子にお徳之

一 種古例 主人の在宿北堂君方清くはりて有るは子にお徳之

申

一 種古例 主人の在宿北堂君方清くはりて有るは子にお徳之

一 種古例 主人の在宿北堂君方清くはりて有るは子にお徳之

申

一 種古例 主人の在宿北堂君方清くはりて有るは子にお徳之

一 種古例 主人の在宿北堂君方清くはりて有るは子にお徳之

一 種古例 主人の在宿北堂君方清くはりて有るは子にお徳之

申

一 種古例 主人の在宿北堂君方清くはりて有るは子にお徳之

令之也

令之也

一人人... 此... 廿二

一人人... 此... 廿三

一人人... 此... 廿四

一人人... 此... 廿五

廿六

一人人... 此... 廿七

一人人... 此... 廿八

一人人... 此... 廿九

一人人... 此... 三十

一人人... 此... 三十一

一人人... 此... 三十二

一人人... 此... 三十三

一人人... 此... 三十四

一人人... 此... 三十五

一人人... 此... 三十六

一人人... 此... 三十七

一人人... 此... 三十八

一人人... 此... 三十九

一人人... 此... 四十

一人人... 此... 四十一

廿六

一人人... 此... 四十二

一人人... 此... 四十三

一人人... 此... 四十四

一人人... 此... 四十五

一人人... 此... 四十六

一人人... 此... 四十七

一人人... 此... 四十八

一人人... 此... 四十九

一人人... 此... 五十

一人人... 此... 五十一

一人人... 此... 五十二

此方北地... 後備未以... 此方北地... 後備未以... 此方北地... 後備未以...

廿九日 未

一人... 此方北地... 後備未以... 此方北地... 後備未以...

一人... 此方北地... 後備未以... 此方北地... 後備未以...

廿九日 申

一人... 此方北地... 後備未以... 此方北地... 後備未以...

例年... 此方北地... 後備未以... 此方北地... 後備未以...

二十日... 此方北地... 後備未以... 此方北地... 後備未以...

二十日

二十日

二十日

二十日

二十日

二十日

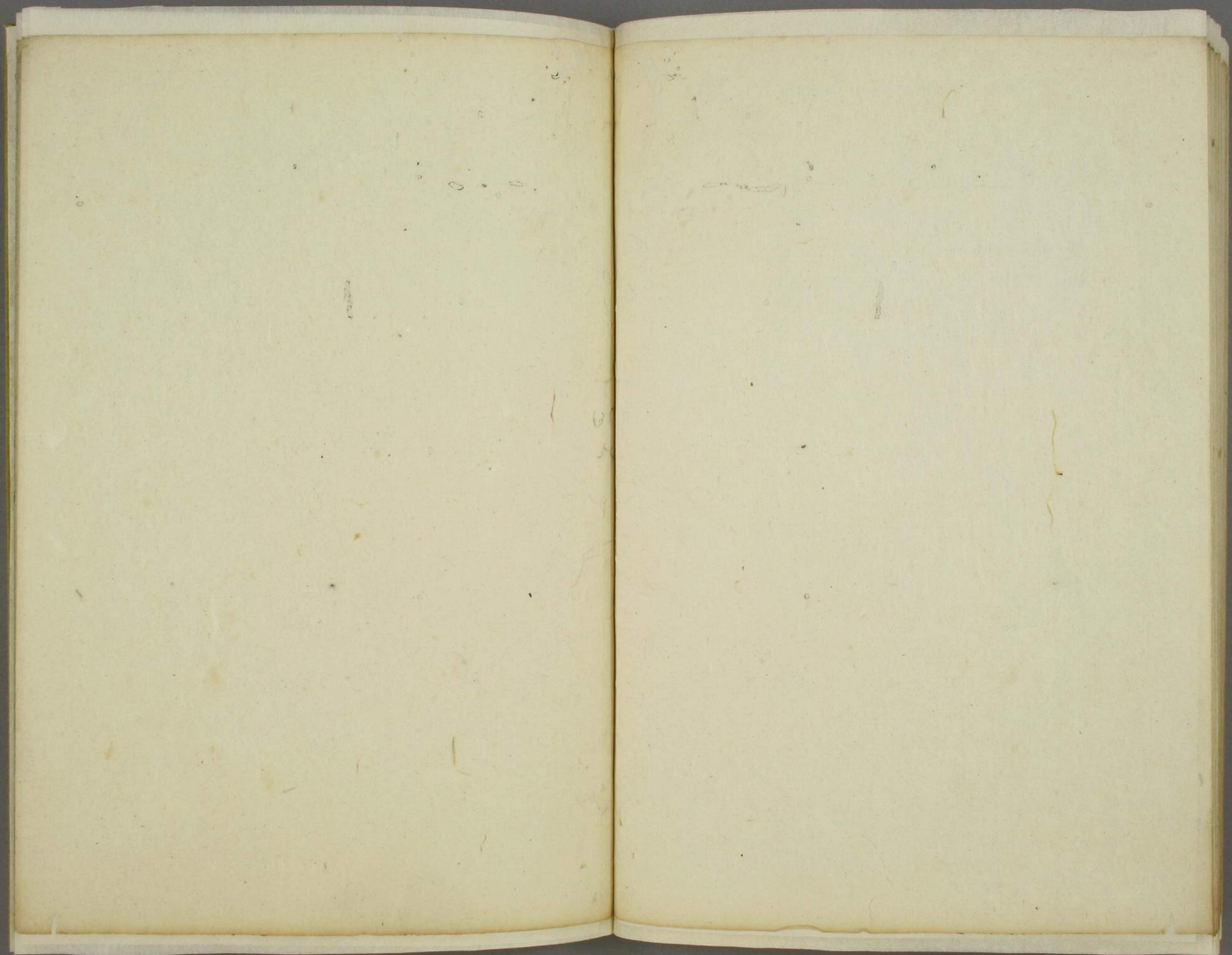
二十日... 此方北地... 後備未以... 此方北地... 後備未以...

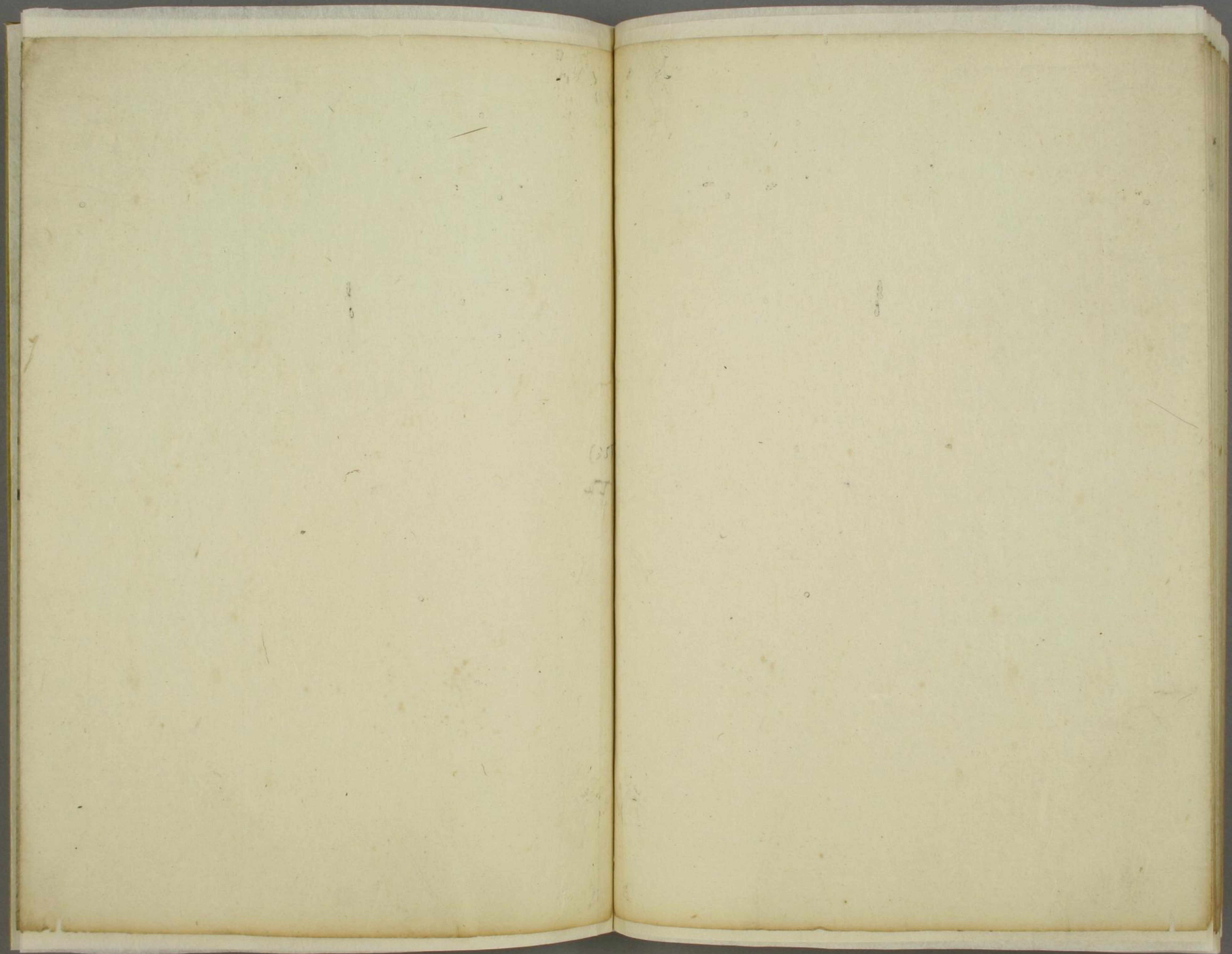
二十日

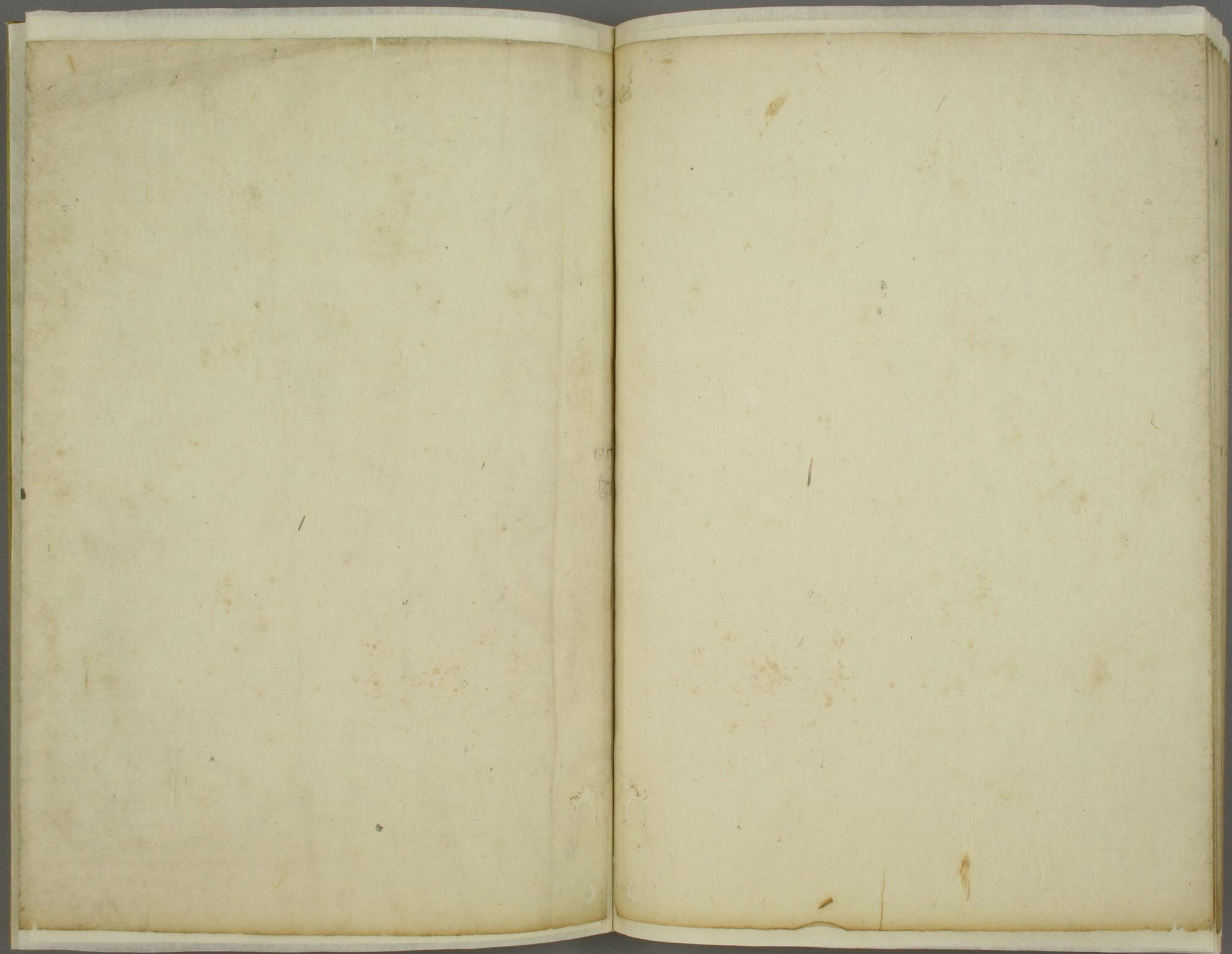
二十日

例年... 此方北地... 後備未以... 此方北地... 後備未以...

此方北地... 後備未以... 此方北地... 後備未以...







子
人
子
人
子
人

