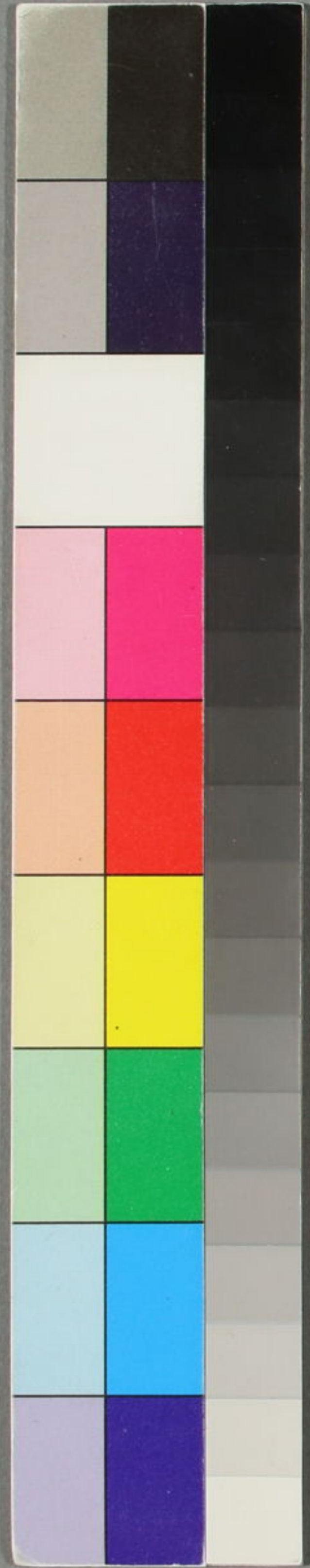


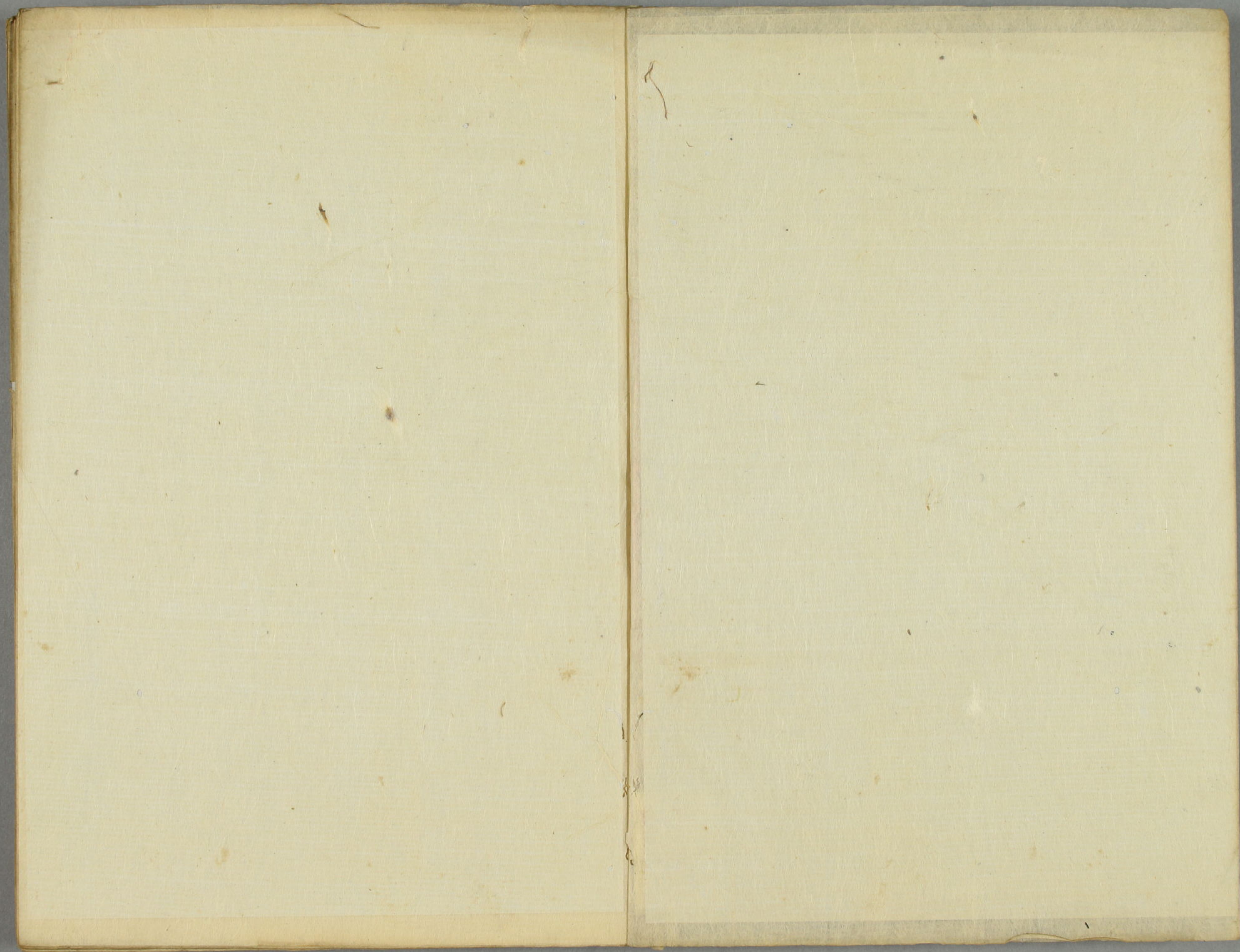
新聞叢

辛未

五月
六月

服部文庫
417
2189
63





一五月分米利望飛御船来之海外祝意 是也 抄学 抄读 崧

名古屋藩

丹羽 昭陽

高知藩

榎大属丹羽維孝

伴

伴 正作

片岡

片岡 益光

佐賀藩

細川民部榎本

静息藩

馬徳 他次

德島藩

中山 市藏

星台常怒

杉原 安次郎

神奈川字平江

江原 素録

榎本

榎本 孝山 本正巳

亦 是人

同少藩

星台常怒

神奈川字平江

榎本 孝山 本正巳

榎大属津田弘道

本村 如流 三

原 源 三郎

亦 是人

大东 兼徹

清水 隆 五郎

杉原 一

少西 方景介

之 席 環 一

名古屋藩

高知藩

佐賀藩

德島藩

神奈川字平江

榎本

神奈川縣

林權大屬

柳屋孫左衛門

右ノ不在本邦人ノ台控人景以テ事

一五月十八日出帆飛脚船ニ乗組支那ノ使節ヲ御人者

欽差全權大臣

伊達大飛脚

同 補翼

柳屋介務大丞

同 参事

津田介務權大丞

日

鄭 文書權正

日 隨員

宮下大守中助殿

穎川文書權大佐

齊三縣介務大丞

左ノ不在本邦人ノ台控人景以テ事

津之井文書大佐

土子介務權大丞

一書相啓る所ある事也勉務に成る相有る能く多魯國黒海に
我禮總統取進り衆主に偽(先年之戦争の時より鞏固に
意波の由不き一戦之止に多魯獨乙云と佛に其一日に逐りし拂
に佛ベルサイ政府に云と此の教道に分き巴里斯に打入り大戦争中
に此の政府に云大に利ある由に力に擡り政府に云と死傷多
地雷火に為り死人鞏固に死傷多市中に散布に方
附に極世に絶ちし此戦に最残酷を極め戦中、砲或は劍を
拋出し降るに率に用控にあり打倒し由云士而已るは婦女
老弱も死傷多其一二を養ふよ或は一家に婦人あり
切らぬ毛を搔きし倒れ其傍に四五才斗りし事多敵を
打貫し倒れ地地より却合七十人云率死傷多也
又コウ子方に婦人政府に云友に親切しに空烟子ををぬ
若士宜(云)何公も火を吸附んとす一州若婦人短銃とる

お啓也東原少子織成子致等お佛國コム子堂
汝力来去月廿九者受まで五千六百或九千砲降伏
同日ルクセニボルク固高四十八字有右堂を打殺り砲を
才へるすゝるゝ婦人石灰油を以て水に放火せし
依て之を洗ふ打殺す本月四五百三百子凡百人
此打殺をある一と右赤い尸二万人一穴に埋る其奈
意様素最敵とて又附以赤色用打果市街を
死骸と散らる瓦石混乱目も當る連や有報と中子
テール氏ベルサイルと集議院の問題を出しオルレアン
リスを佛と迎んと殺す一因後ハ流議を要する各國
之に使し其院中来る一と解し後使し之中と上

第六日四

本向持雄

大少録

即中

あり物と愛と佛國と贈り一書中ニ廿七八分以巴
中にて大砲と牽一セトトニ夜^達でつと其激戦は
索りて敵と奇なる事ニ此戦争と始分商人の依れ
店を閉き賣買殺し婦人と碎棄牛乳を食ひ南英
波りの砲丸雨中を徘徊殺し一市場をどたどた
那集まる事〇世巴地下ニカナルも多し地雷火
を尺出が者探案中なる此カナル中ニガス筒仕掛り
市中ニ切替村カスを用ゆるを甚く大害を引出を恐
てあり〇コム子堂と特唐を用ひ尚一子八百七十一
去彼と七十九年若し今元政と紀元追月と名と吳

日本邪蘇をぬきて言々奉せしむるアルクハ法院より二十四
名之信徒を一村に於て殺し且法窓を打碎り是は信徒
之政府より通しと特ひて之巴里中なる第一の信徒
を打殺し捕らむる子ハ通計二万五千人の内
之外國人ありと

一 氏系馬免許建本

集議御院

下恐以愚書奉願候

通旅菴町二十番地
大貫傳兵衛

一 旧弊 御一新被為在文明ノ道追々被遊

御聞候事實

王政ノ御餘光ト難有奉^{毎カ}辨候臣傳愚考仕候処天地ノ物ヲ生れ將ニ
必用ル所有ニトス故ニ萬物各一ノ長スル所アリ苟モ其長ヲ取テ之ヲ
用ヒハ一織一介ノ微物ト雖モ未タ必シモ効驗無クモハ有ラス然レモ之ヲ
用ヒテ其所ヲ得サレハ其効タル未タ知ル可カラス夫人ハ萬物ノ靈萬物
人々由テ以テ興起ス故ニ之ヲ用ルト用ヒサルト其所ヲ得ルト得サルト
皆以テ人ノ心思ヲ盡サルトニ係ル方今富國強兵ノ論起ル正ニ兵ヲ
強スルハ國ヲ富スニ如クハ正ニ國ヲ富スハ便利ニ就テ費ス省クニ如クハ
ハナシ西洋ノ徒專ラ理學ヲ脩メ便ヲ以テ先トス

皇國ノ如キハ素ヨリ礼アリ存スト虽使ハ則富國ノ基礎トス各船纜
ヲ
皇邦ニ繫クヨリ而未貿易ノ道頗ル盛ニ高賈ノ業日々擴充而數里
ノ外ニ奔走シ各國ト利ヲ競ヒ一寸ノ光陰ヲ愛ク時ニ當リ彼ノ國
專ラ便ヲ以テ来リ士商ヲ論セス馬ニ跨リ車ニ乘而都鄙ニ縱横シ
皇國ノ利ヲ覘フ

皇國近者人カ馬車ノ官許アリテ其人民ニ裨益アル少カラスト虽然
未タ單馬ヲ農商ニ官許アラス是ヲ以テ急遽ノ際ニ方リ使彼ニ及
ハス愚臣許ルニ當時騎馬ノ世ニ行ルニ多カラス如シ之ヲ商農ニ官
許アラハ其業ニ裨益アル人カ馬車ニ勝リ以富國強兵ノ一助為可シ
願クハ騎馬商農ニ官許アリテ馬ノ職ヲシテ其所ヲ尽サシメ蒼生
ヲシテ利便ナシ被下度侯者

皇國弥盛大ニ各國ト公平ノ儀ト奉存候間卑賤ノ身ヲ顧ミス

乍恐奉願候誠惶誠惶頓首再拜

五月所写

诸县出强所

馬喰町元郡代内

甲府縣	奈良縣	久美濱縣	兵部縣
高山縣	伊奈縣	中野縣	浦和縣
神奈川縣	葛飾縣	宇都宮縣	若森縣
日光縣	岩手縣	小岩縣	若松縣
山形縣	福島縣	佐賀縣	新瀉縣
白川縣	江刺縣	角田縣	登米縣
澁川縣	柏崎縣	五條縣	本任縣

本丁三丁目
石所目録是也

長崎縣
長崎縣

三府
三府

弟登橋止内福井高郎

濱河

芝新築

西久保唐右衛門 石丸之妻与
尾張也

芝已所

日田 高松 石川 通山 濱田 盛岡 大博 生野
知 知 知 知 知 知 知 知

四拾餘

大蔵省租税目民部省監督目三令個

貳百六十餘

言以子三言以方以子以方之租也

租九百以方之方子以租也

戸以百七租也方子以租也

人口以百以方以九方九方之八口

三府四十九

言七言以方子以方以租也

租万言以方以方以租也

戸万七租九方九方以方九租也

人口八万七租也方子以租也

免 四ツ九毛
高ノ二割 四リ九
一戸 四人七ト三厘当
免 二ツ毛
高ノ二割 三ト一リ

物計

言三子言以方三言七租也

租子八子言三言三言以方

戸与百七租也方子以租也

平均免 三ツ毛二厘四毛
高ノ二割 一ト二厘

人口三千万
地方四十九万十一口
一戸四人七小六厘

一 戸籍法作成の問合

一 諸府郡の區畫並に戸長

若くは府郡の市區を混同して區畫を甲乙の郡と定むる
爲る事ありて郡内あるべき區畫を西家と爲る事ありて戸長を府
の管屬部族の族を用ひたる也

一 官名と士民の級を能く別あり

同種定むる也

一 爲地は前部内之土地を定むる區畫スル也

若くは府の市區を混同して區畫スル也

一 戸長を府の市區を混同して區畫スル也

同種定むる也

一 爲地は前部内之土地を定むる區畫スル也

留居河内郡磯子河内磯子郡白米郷本入戸長戸長

白河

一 爲之能札ヲ出シ一府之能札ヲ受テ之ヲ以テ其ノ事務ヲ行フ

日本入戸長戸長戸長府之能札ヲ引換ニ校ク

一 學生ノ其ノ其ノ又ニ一級ナリヤ

白河

一 堤防國収金不納由

今取川、堤防修繕入費國収金去年分當六月中可
相納言及至了今當藩支取所堤防修繕費一年
修繕仕是之國収金上納付年分の身照準之仕度是
之且今取新上納付之身而之記于河内民院區百仕
係身當藩上納付之身は由付也

辛未五月七日

久居藩

民部省

一律

前回刑部省出頭大服大袴、同令條件

久居藩卜五

一 軍令務子、時令中、故帳張き之不考也

差 一切毎々

- 一國論一致民間無苦情
- 一獨立進取不啻於他藩
- 一見核速作無所遲疑
- 一為事常伸於財之外
- 一不失舊物
- 一務興利
- 一勵開化育人才
- 一不見奇技淫巧
- 一崇神道定民志
- 一唯責其任不疑其所為
- 一各修其職不顧其他

- 一專用力於兵
- 一百物自足

一重祖宗振國氣

一兵庫為暴風雨扇

- 一法家 武後三朝
- 一荷政審所 三季亦皆然
- 一運兵亦不原 三季亦同以
- 一死傷 武後四人

內八人 他由和系又不便和系去之在該和族以海系

接台人 破和亦由中一存入和族以海系

一破船 三万艘

- 內五艘 由岸運送並出通五角大小皮和
- 內九艘 由港內大小和
- 內五艘 川各無氣
- 內九艘 地方入之大小和
- 內五艘 地方入

介西洋人所持之書多係東方大船之三股山船

數不知

古多者月十九日午後四時許去廿八日夜暴風驟起
以中民居住處已致破壞瓦傷亦甚幸而無傷
以家各內洋船中幸無事云神速預行而所次下
上層皆有兵隊守戶而港中亦書句之通是年也
以而一々之也

辛未五月

兵三庫野

一西遊諸生談 五月十三日所聞

若以是山藩管內所屬他國之者其入之許在國情
他、海、山、一、方、今、他、藩、之、遊、學、生、入、止、者、數
百人、番、情、を、我、り、多、事、を、為、り、又、他、藩、の、遊、學、生、
此、者、と、雇、ひ、て、之、を、用、ひ、る、事、も、明、白、大、き、く、人、材、最、多、
西、御、先、生、と、い、ふ、友、伊、知、他、正、治、伊、知、他、正、治、大、山、橋、の
中、村、半、次、高、村、田、新、い、り、其、外、枚、舉、し、置、け、ず、
開、化、盛、大、な、り、と、雖、も、他、藩、系、の、遊、學、生、の、數、亦、
多、し、既、に、甚、后、其、門、を、教、へ、し、雖、も、決、し、許、さ、し、
所、を、と、り、雖、も、士、人、と、い、ふ、事、亦、或、り、カ、テ、飯、と、
又、カ、テ、飯、を、食、ひ、る、事、多、く、他、藩、の、力、也、と、
カ、テ、飯、を、食、ひ、し、一、定、條、を、守、り、簡、易、輕、便、之、を、愛、し、

一 藩内也西卿大老事而始より時自ら旨めたるあり
運する或人云大老事事々全権より荷物と款う運ぶ
ハ失物なりや西卿氏云我地と款より運ぶ子怪
一 當藩小學校を閉く生徒五千人ハ二ヶ所の小學校を
千人入れるに云ふ

一 西卿氏去下之御静息之云々云々之凡同有り
根之云云況しりりり村田氏大山氏西卿先生其れを
本海之通り掛之静息長之云々勝先生を訪ん
れりりりりり尤勝氏と各藩の徳生百り
かけ訪ふありりりり云々
但他藩之遊學を路路におき金を借しんを致す

一 勝氏去下之御静息之云々云々之

一 先以世上一區布ある西卿氏款言書と稱する書ハ
四年十一月以伊也代也之遊學者なるなり
一 山口藩之関之農より他藩の志と云々之通りりりり
佐之藩情之徳家之偏之云々一 徳布藩ハ
藩内一復是也又彼家の偏之を産出藩内
と云々之事なり方々サリ之混雜の事なり
一 静息藩より大村より志人見勝を以て其れを学
校を閉く生徒所々三千人迄之盛天ニ云々見
之由月俵一圓二方祿のなり

一 袁根清政制

藩制政心之儀先般多知藩國由之案件時初允商之方法下
至存身於商藩之令政別冊制表之通政心施以仕家之
別字之法全(國)之(事)以之

辛未五月十五日

袁根清

辭官語中

引冊

文或常穢解系

一人氏之級至物之理を重し士族文武之名職を解人之日
中帰し信り

但礼服着用の外を度可勝り

一 卒亦士族之陣に信り

但出陣

一 官名之係を重し士族卒平民中より全將を尚りて選推
更之官名之拾を重し

一 士族相見を以て互に右左用使を係不告り

但卒亦陣に重し

一 士族卒平民婚姻を以て法級を以て引不告り

一 士族卒より陽衆係係勝り

但入籍致し係材に重し

流刑致しと許可を請ふ事

一 士族卒より高貴係勝り

但入籍致し係材に重し
書名係出能しと許可を請ふ事

一 士族卒布籍之法を重し高貴を係不告り

但高貴を重し高貴一級之規則に依り

一 士族卒平民文武法係勝り

但軍子より高貴係勝り一級之規則を以て可勝り

五月廿日迄

士族卒布籍之法を重し高貴を係不告り高貴一級之規則に依り

定之規則に依り

仍其系を返す可也

祿券一考

- 一 士族文武之者儀を解りて家祿を祿呼と收ふ事、祿券
 可申す候間之を家祿と祝做し可申す候
- 一 身之者一代抱言、祿祿舟之に身家祿之名稱も亦付之者
 之の在来之者を其世襲之祿に先之祿之に祿之法
 呼し祿券を可申す候
- 一 家祿の家産を祝做しりて其祿券の取用と家産を以て指
 許す候
- 一 祿券四石以内は割賣指免す候
- 一 但四石以内は割賣す候
- 一 祿券四石以外は子弟家祿の分券カスル指免す候
 但四石以内は割賣す候

- 一 祿券漸次特儀を以て藩廳に買入す候
- 一 但買入價敷大見込別表に通り買入す候
- 一 祿券初寄買儀は、藩方お買入之に價を五割の外取立
 官許りて、其後、藩方お買入す候、其後、藩方お買入す候
 價敷は、十分の一五三とす候
- 一 但藩廳に買入す候は、其後、藩方お買入す候
- 一 水田並雜木を以て、候間、其後、藩方お買入す候
- 一 但能く、切手取立儀は、其後、藩方お買入す候
- 一 士族家産を解き、祿券を以て、其後、藩方お買入す候
 其後、藩方お買入す候、其後、藩方お買入す候

雜部

元祿 九十四石五斗	元祿 八十一石	元祿 六十七石五斗	元祿 五十八石五斗
同 七十石七斗七升五合 但石六兩五三テ 四百二十五兩永二百五十五文	同 六十石七斗五升 但石六兩五三テ 三百四十四兩永五百文	同 五十石六斗二升五合 但石六兩五三テ 二百三兩永七百五十五文	同 四十石六斗七升五合 但石六兩五三テ 二百三兩永七百五十五文
同 二千九百七十六兩 永七百五十五文	同 二千五百五十一兩 永五百文	同 二千二百二十六兩 永二百五十五文	同 一千八百四十二兩 永七百五十五文
同 二千九百七十六兩 此利金 年割五分三テ 四百四十四兩永五百五十五文 石六兩五三テ 七十石七斗八升七合七升五才	同 二千五百五十二兩 此利金 年割五分三テ 三百八十三兩永七百五十五文 石六兩五三テ 六十石七斗八升七合五才	同 二千二百二十六兩 此利金 年割五分三テ 三百八兩永九百三十七文五才 石六兩五三テ 五十石六斗二升五合七升五才	同 一千八百四十二兩 此利金 年割五分三テ 二百七十八兩永四百七十五文 石六兩五三テ 四十石六斗八升七合七升五才

士卒薪奉買入買港取臨大畧未

元祿 四十九石五斗	元祿 四十石五斗	元祿 三十五石	元祿 貳十八石
同 三十七石二斗二升五合 但石六兩五三テ 二百三兩永七百五十五文	同 三十石三斗七升五合 但石六兩五三テ 百廿三兩永二百五十五文	同 二十六石二斗五升 但石六兩五三テ 百五十七兩二步	同 二十一石 但石六兩五三テ 百二十六兩
同 千五百五十九兩 永二百五十五文	同 千二百七十五兩 永七百五十五文	同 千二百三兩二步	同 八百八十貳兩
同 千五百五十九兩 此利金 年割五分三テ 二百三兩永八百七十五文 石六兩五三テ 三十八石九斗八升一合七升五才	同 千二百七十五兩 此利金 年割五分三テ 百九十四兩永三百五十五文 石六兩五三テ 三十石八斗九升七合七升五才	同 千二百三兩二步 此利金 年割五分三テ 百廿五兩一步 石六兩五三テ 二十七石五斗六升五合五才	同 八百八十貳兩 此利金 年割五分三テ 百三十三兩永三百五十五文 石六兩五三テ 二十二石

元禄 六石八斗	元禄 八石	元禄 九石
同 五石一斗 <small>但石六兩立三テ 三十兩永六百文</small>	同 六石 <small>但石六兩立三テ 三十六兩</small>	同 六石七斗五升 <small>但石六兩立三テ 四十兩二歩</small>
同 貳百一十兩永二百文	同 貳百五十二兩	同 貳百八十三兩二歩
此利金 三十兩永百三十文 石六兩直シ 五石三斗五升五合	此利金 三十七兩永八百文 石六兩直シ 六石三斗	此利金 三十三兩永二百文 羊割五分三テ 平三兩永五百二十五文 石六兩直シ 七石八升七合五夕

右表面之通價數大見込相立置尚時價ノ高下從ヒ漸次
買入結局廩米ヲ仰キ生食スルノ徒ナカテシノ藩用充
足ノ地位ニ立至ルヲ要シ候事

元禄 十一石	元禄 十三石	元禄 十六石	元禄 貳十二石
同 八石貳斗五升 <small>但石六兩立三テ 四十九兩二歩</small>	同 九石七斗五升 <small>但石六兩立三テ 五十八兩二歩</small>	同 十三石 <small>但石六兩立三テ 七十二兩</small>	同 十六石五斗 <small>但石六兩立三テ 九十九兩</small>
同 三百零六兩二歩	同 四百九兩二歩	同 五百四兩	同 六百九十三兩
此利金 五十二兩永九百七十五文 石六兩直シ 八石六斗六升二合五夕	此利金 三十三兩永二百文 羊割五分三テ 平三兩永五百二十五文 石六兩直シ 十石三斗三升七合五夕	此利金 七十五兩永六百文 石六兩直シ 十三石六斗	此利金 百三兩永九百五十文 石六兩直シ 十七石三斗三升五合

彦根藩士族卒 禄券高并家産税則取調表

<p>士族 一扨人員 千八百七十七人 禄高 一万八千九百六十七石五斗</p>		<p>卒 一扨人員 二千三百七拾四人 禄高 一万六千六百四拾六石五斗</p>	
<p>合 人員 三千四百六十一人 禄高 三万五千六百一十三石五斗</p>		<p>家産 平時 今年ハ初年ニ付壹ツ取立明年ヨリ規則之通壹半取立候事 但シ四拾石以上之向ハ今般更ニ十分一削減シ其余ヲ以テ元 壹ツ半 禄ト定メ本文規則之通家産税及取立候事 此高 五千三百四十二石壹斗貳升四合 非常 非常トハ凶荒出兵或ハ藩兵都而兵部ノ管轄ニ帰スルホヲ云フ 貳ツ半 家産税ハ二ツ半ヲ以テ極度ト相立候事 此高 八千九百三石五斗四升</p>	
<p>外 一代限士族 人員 六拾四人 禄高 六百二拾一石壹斗</p>		<p>卒 人員 千二百二拾八人 禄高 二千八百二拾五石八斗七升五合</p>	
<p>卒人員 高 人員 千二百九拾二人 禄高 四千四百四拾六石九斗七升五合</p>		<p>此分一代限ニ付 禄券ヲ給セズヨリ家産税不及取立候事</p>	

士族卒 禄券買入金高并元利支消取調表

<p>士族 人員 千八百七十七人 禄高 一万八千九百六拾七石五斗 内高 四千七百四十一石八斗七升五合 家産 残高 一万四千二百二拾五石六斗二升五合 此米石六兩五三テ</p>	<p>卒 人員 二千三百七拾四人 禄高 一万六千六百四拾六石六斗六升 内高 四千六百六拾一石六斗六升五合 家産 残高 一万二千四百八拾石九斗九升五合 此米石六兩五三テ</p>
<p>合 米 拾八万六千九百七拾四石三斗四升 金 百拾二万八千八百四拾六兩永四拾文 右金高財本支消大見込左之通</p>	<p>卒 人員 二千三百七拾四人 禄高 一万六千六百四拾六石六斗六升 内高 四千六百六拾一石六斗六升五合 家産 残高 一万二千四百八拾石九斗九升五合 此米石六兩五三テ</p>
<p>初年 元百拾二万八千八百四拾六兩永四拾文 内 六万二千三百二十四兩永七拾八拾文 元濟 四万九千八百五拾九兩永八百二十四文 利</p>	<p>二年 百五万九千五百二十兩永二百六拾文 内 右同前 利四朱七斗五拾八文</p>
<p>平均 壹割五分 厘余三当ル 但十八ヶ年之間之利当 年々拾二万二千八百八拾四兩永六百四文宛返濟之見込</p>	

合 三千四百
二万六千
士卒平均
二ツ五分引
禄高壹万
卒 二千三百七
二ツ五分引
禄高壹万

士族卒 禄券高并家産税則取調表

卒 人員 二千三百七拾四人
禄高 一萬六千六百四拾六石五斗

高 三千四百六十一人
三万五千六百四拾六石五斗

時 今年、初年、二斗壹斗取立明年より規則之通壹斗取立候事
但、四拾石以上之向、今般更三分ノ一削減之其餘より元

此高 五千三百四十二石壹斗或升四合
非常ノ凶荒出兵或ハ藩兵都而兵部ノ管轄ニ歸スルホリ云フ

常 家産税ハ二斗半ヲ以テ極度ト相立候事

此高 八千九百三石五斗四升

士族 人員 六拾四人
卒 人員 千二百二拾八人

禄高 六百二拾一石壹斗
禄高 三千八百二拾五石八斗七升五合

人員 千二百九拾二人
此分一代限リテ禄券ヲ給セテ多クテ家産税不及取立候事

合 禄高 四千四百四拾六石九斗七升五合

買入金高并元利支消取調表

卒 人員 二千三百七拾四人
禄高 一萬六千六百四拾六石六斗六升

内高 四千六百六拾二石六斗六升五合 家産税引

残高 一万二千四百八拾石九斗九升五合

金 七万四千九百九兩九百七拾文

右七ヶ年分ニテ

米 八万七千三百九拾四石九斗六升五合

此米石六兩立ニテ

金 五拾二万四千三百六拾九兩九百七拾文

九百七拾四石三斗四升
八百四拾六兩永四拾文
支消大見込左之通

平均 壹割五分 壹厘余ニ当ル

六百八拾四兩永六百四文宛返濟之見込

二年 百五万九千五百二十兩永二百六拾文
内右同漸 利四朱七分五厘八分

八百四拾六兩永四拾文
二百四兩永七百八拾文 元濟
五拾九兩永八百二十四文 利

一千八拾七人 平均十三石八升七合五斗
二斗五斗引
禄高 壹万四千二百二拾五石六斗二升五合
卒 二千三百七十四人 平均五石二斗五升九合七斗
二斗五斗引
禄高 壹万二千四百八十四石九升五合
合 三千四百六十一人
二万六千七百拾石六斗二升
士卒平均七石一分七合六分

三年	九拾九万七千九百九拾六兩永四百八分文 内右同斷 利五朱
五年	八拾七万二千五百四拾六兩永九百二十分文 内右同斷 利五朱七分厘毫文
七年	七拾四万七千八百九拾七兩永三百六拾分文 内右同斷 利六朱六分六厘六毫文
九年	六拾二万三千二百四十七兩永八百八分文 内右同斷 利八朱
十一年	四拾九万八千五百九十八兩永二百四十分文 内右同斷 利一割
十三年	三拾七万三千九百四拾八兩永六百六十分文 内右同斷 利一割三朱三毫三厘三毫文
十五年	二拾四万九千三百九十九兩永百二十分文 内右同斷 利二割
十七年	一拾二万四千六百四十九兩永五百六拾分文 内右同斷 利四割
十四年	三拾二万二千六百三十三兩永九百九十分文 内右同斷 利一割六朱
十六年	拾八万六千九百七十四兩永三百四十分文 内右同斷 利二割六朱六毫六厘六毫文
十八年	六万二千三百二十四兩永七百八十分文 内右同斷 利八割
十二年	四拾三万六千二百七十三兩永四百六十分文 内右同斷 利一割一朱四分三厘八毫
十年	五拾六万九百三十三兩永二拾分文 内右同斷 利一朱八厘八毫八文
八年	六拾八万五千五百七十二兩永五百八十分文 内右同斷 利七朱二分七厘二毫七文
六年	八拾二万二千二百二十二兩永百四十分文 内右同斷 利六朱一分五厘三毫三文
四年	九拾三万零八百七十一兩永七百八十分文 内右同斷 利五朱三分三厘三毫三文

右表面之通大見込相立置財計融通出未
候節々漸次買入候事

表
現 近江國大上郡 彦根藩 苗字通稱 彦根 戶籍 根 印

裡
表面券 米高之 彦根藩廳 印
通宛行 候者也
年号干支月

表
現 近江國大上郡 彦根藩 苗字通稱 彦根 戶籍 根 印

裡
表面券 米高之 彦根藩廳 印
通宛行 候者也
年号干支月

律一 柏原藩白

五月廿二日 五月廿八日 司法省ヨリ付下紙奉

一 犯案ノ者 支刑中 扶病米其加 法費用 法多 親族又 所
村ヨリ 米名 米白 粒混 米多 不 少 米 自 今 別 紙 通 知 則
係 法 行 米 不 甚 年

別紙

身 五 五 ノ 多 命 者 申 三 等 ツ 分 子 高 五 五 上 上 農 上 五
石 下 下 中 農 上 五 五 高 ノ 者 下 農 上 五

上 農 上 五 自 五 弁 五

中 農 上 五 中 五 半 五 農 上 五 自 五 弁 五

下 農 上 五 自 五 弁 五

市 紙

徒 人 ノ 衣 糧 官 司 予 給 囚 人 ノ 衣 糧 官 司 予 給 不 可

市 紙 徒 有 一 様

但 取 籍 者 渡 歸 セ ン 凡 二 付 予 費 用 毛 以 所 奉

復 籍 ノ 費 用 進 送 不 各 官 司 三 枚 予 給 不 可 奉

一新律中殘疾之唐古及、字在スレハ殘疾去收贖スル事ニモ

何ノ通收贖ノ限ニ在ラス

一強盜及流罪以下ヲ犯シ收贖スルキニ年素財産無シ者却テ強盜ノ者モ、得テ矢張律ニ依リ收贖スル儀

老幼廢疾及婦人罪ヲ犯シ收贖スルキ者身力ニシテ收贖スルハ無シ、杖ノ折半ニ徒以上ハ五等ヲ減シ、並ニ禁獄鎖錮ニ換フ

一凡有官傍徒罪ヲ犯ス者官吏ノ法ニ同シ、無官傍徒罪ヲ犯ス者士族ノ法ニ同シト云々
右無官者女ノ儀何レノ唐ツルヤ差別致シ、本山上ニテ一及臣職致シ
編官下ノ唐ツルハ成和古比ノ儀等、今有官等ニモ

別紙

何ニ寺住寺職事應

勅請宣奉祈國家安全賢祚長久者依天氣執達如

律 年々月日 左ノ辨 花押

何ニ和尚

僧正僧都等ノ傍官ヲ帶ル者ヲ有官傍徒ト云フ

右ノ道ニ至多ノ唐ツルヤ、及至ノ家ノ以上

辛未五月廿日

刑部右中

柏原藩

律一 龜山藩内

所領律之内有死女夫九妻、妾ト為通スルニ本夫為所ニ於テ親ヲ為夫為婦ヲ獲テ即時殺者、論スルハ勿シ

右律文之由本夫年下之若之為者年下之若死之若并
此律之在若生之上本刑之處之若多事上之若
但且本夫之刃傷ヲ受ルヲ以テ本刑減等之若也

何道 但書減等ノ儀ハ不古成ノ事

一犯為遺及免之為歸徒刑三度之若三度以下之若也
者本夫ニ附シテ依テ當ルノ得テ本夫自負追緣
若等之不能其旨者居村居所之若也
但此之為歸之附シテ徒刑ニ度之若也

其若多之若也

辛未五月廿九日

刑部 大出中

龜山藩

一足利藩 五月廿九日 七月十八日 所

陪葬係人年之關係也 係年之陪葬係人年之
原之世訴之若也 陪葬係人年之陪葬係人年之
講中ノ結也 願其為其伴病者行也 術之
刻之若証ノ統ヲ據ル者 陪葬係人年之陪葬係人年之
不少陪葬人ノ子年ヲ之テ嘗藥ノ事ヲ令度之若也 明倫
ノ所係也 不古成ノ事ヲ令度之若也 明倫
ト也 類多由限ノ講中ハ若自若世下ノ若也 此也
年印以上

辛未五月廿九日

足利藩

律 一之居係何ノ内

一陸胎之若能之若也

中台紙

不應為ノ重ヲ以テ論ス

一控子陽去死ノ命ヲ重シキ事

子女ヲ棄ル者杖一百

一童女ト同ク死ヲ謀リ事未成死シ者不重シ事

犯罪者アテテ口書ヲ以テ可自出事

律一京都府内

一親族相姦ノ律妻妾始婦人ノ刑正条更ニ不相見ト右

ハ何レニ依リテ也

女姦罪ニ男女罪同シ其強姦等田中女罪同シカレル者

正条アリ

一他人ノ妾ト姦ル者其刑正条アリ

妻ヲ姦スル者ニ一等ヲ減ス

一官公書式例

一知事出立書式例
知事出立書式例
知事出立書式例

印台紙
知事出立書式例
知事出立書式例

印台紙

一士族控訴書式例
士族控訴書式例
士族控訴書式例

料紙檀紙
料紙檀紙
料紙檀紙

現米何石

右為家禄下賜候事

年号何年干支何月

卒判物式
料紙奉書
八折堅紙

苗字實名

其田豈之アラシヤ山林荒野開墾ノ如キハ固ヨリ世農ノ者スラ且ツ之ヲ難ス况ヤ三百年未安佚ノ士一旦カ耕ニ服スルヲ得^ルスモノ僅ニタルヤ今日士トナリ明日高トナリ能活計ヲ立ル者ノ如キモ亦實幾許カアル禄^券ノ如キ年々其禄ヲ与フルニ至テハ唯買賣ヲ許セシム聊世禄ニ異ナラス更ニ其本ヲ固フスルニ似タリ此ニ由テ之ヲ觀レハ蓋皆非ナランカ然則常職ヲ解世禄ヲ廢シ各其所ヲ得セシメント欲セハ太政府ニ於テ國債證書ヲ制スルニ若クハナシ夫國債證書ナルモノハ政府信ヲ下ニ立ツ所以ニシテ國內萬民ト利害ヲ共ニシ下自ラ上ニ親付シ相共ニ政府ヲ擁護維持セサルヲ得ス其法既ニ西洋各國ニ照看セリ故断然天下華士卒ノ常職ヲ解キ世禄ヲ廢シ現今ノ禄三々年乃至五々年分ラ一

時ニ与ニ先代金ニ積リ凡若干ト定メ之ヲ國債ト視做シ一人毎ニ其數券ヲ分与シ毎年何歩ノ利息ヲ收ムルヲ得セシメ之ヲ生活ノ基トナサシム其私便ヲ以テ證券ヲ擲カント欲スルモノ或ハ半數正金ヲ得ント欲スルモノ之ヲ許可ス而後八十四州ノ租稅券テ之ヲ大藏ニ輸入シ半ヲ以テ利金ニ充テ半ヲ以テ償却ノ法ヲ立ル十年ヲ不出シテ悉消尽スヘシ華士卒モ亦各其資産ヲ以テ断次家計ヲ立ツレハ一夫モ其所ヲ得サハルモノナク天下ノ財政ハ一ニ大藏ニ歸シ天下ノ兵權ハ一ニ兵部ニ歸シ一政廳ヲ置キ一道ニ鎮臺ヲ置キ幕府兵微^々ヲ法ノ如クナラサルナク是ニ於テ年名實共ニ定テ始テ海外萬國ト並立スルヲ得ンカ

一 米俸爲改革の

今度人民平均の程度其年國產士民の之テ同シク人道、
責ヲ任セシメ各其自之自由ノ權ヲ得テ智識ヲ開キ才
能ヲ長セシムル様致ス度トシテ

一 士族文武ノ常職ヲ解カシムル事

一 福利ノ條更ニ祿券ヲ給シ家産ニ視做シ數年ノ後可
買上ル事

一 官負士族並平民中於身帯カ致シ去度カ賜テ
許ス事

但程亦其用ニ依リテ進歩ト道ヲ事

一 諸氏其欲スル所ニ依リテ活業ヲ営セシムル事
右ノ條ニ依リテ其度々何カ如ク官カ賜テ其ノ上

米俸爲

澤 室嘉 閣下

朝鮮の新聞 千八百七十一年五月十二日上海ニ出板

去月中合衆國の軍艦コロラドー 水師提督ロッセル モノ

カシのハロスの三艘長崎ニ向出帆回を交ふべしヤ

アラスカの二艘と會一以上五艘の船が五月十六日

回を交を交一之船を往て朝鮮の南フアルリルス

アイラシツといふ諸島を足掛を引たり西の方へ押廻

一曰其朝鮮國の内ゼロームゴルフといふ入江に到

若其後十日許を跨ぐの間を測る一併其西製衣の

海圖がイシホイセとある一其場所をを破派下と

定め船は其交と錨を下一其るる乃もなく其船の

私陸のかいより漕舟り次舟がコロラトー 船の例は

を交るを足れを左舷を去る人三人許其船が系組

居るを我船より一等許目其れ江海關の監督ドル

史といふ人其船に到り暫時應接の内三人の友人が

其るを我々の國王の命を交け其國軍艦渡舟の

次舟を尋ふ事其也譯目を考て然るをコロラトー

船に事り其へ其向の事其同船を物送りしは

て三人の友人回を考てコロラドー 船に事り其船公

使提督に入一か何事も官人の對而の係を以り

譯目を以て中(通)を以れ其るを其と其人の而を其

られんと其に國王に其代人を其其其一其下

等其國より其委任状を其其持一其其何を其

而の係を其其其一其其一應其其其其國政府

智より既三、人より中近せられくるい今、測量の場
石を併、京西製製の園中、小フリウフデセルといふ河より
石拂りて究て精を子測量、成丈を事より、石を
よより一彼方より、手出、等、つ、た、ま、ん、味、方、の、防、固、保、以、
者、一、ま、一、く、多、て、敵、は、赤、緒、人、と、思、ふ、一、く、は、又、敵、と、一、ち、
を、控、て、退、く、と、い、れ、を、逃、れ、て、陸、地、一、上、さ、ぶ、く、は、此、事、
固、く、ち、一、と、一、付、う、れ、一、斯、く、て、四、般、の、舟、は、船、を、
出、て、四、運、許、も、来、り、一、は、河、口、を、と、く、一、つ、の、小、崎、河、は、崎、
の、よ、り、甚、場、を、役、け、た、と、は、京、を、通、り、て、程、三、百、許、河、上、
よ、り、一、ま、又、一、つ、の、甚、場、あ、り、は、一、ま、の、甚、場、を、何、れ、
と、石、造、り、と、て、千、八、百、六、十、六、年、併、と、戦、争、也、後、築、き、一、も、
此、と、又、一、ま、又、一、つ、の、甚、場、行、て、馬、中、は、難、所、と、記、し、
る、場、所、り、は、一、ま、の、甚、場、あ、り、て、大、砲、の、数、四、五、十、門、程、

傳、く、と、は、甚、場、の、上、は、一、方、は、一、つ、の、丘、山、あ、り、其、頂、上、は、平、
坦、な、り、と、て、右、往、四、十、尺、許、を、一、つ、の、周、圍、に、を、り、人、乃、五、八、尺、
の、胸、壁、を、築、き、中、央、は、元、帥、の、二、字、を、添、接、し、る、甚、場、を、の、
大、旗、一、流、と、押、三、火、繩、筒、を、携、り、一、つ、の、兵、卒、を、或、り、人、許、
い、く、と、固、居、り、一、つ、の、仰、一、く、一、つ、の、全、く、武、
威、を、以、て、味、方、の、者、を、驚、一、し、早、と、退、去、せ、一、め、ん、と、の、結、
構、を、し、る、の、は、り、な、く、一、つ、の、先、の、我、軍、中、は、一、つ、の、左、人、の、
活、子、測、量、の、儀、を、若、一、か、る、一、つ、の、と、一、つ、の、河、京、
事、の、ら、一、つ、の、甚、場、と、一、つ、の、河、上、の、方、へ、海、り、河、水、の、曲、
ま、る、不、ま、り、一、つ、の、甚、場、は、一、つ、の、又、一、つ、の、甚、場、あ、り、を、れ、を、
其、指、振、な、と、尺、居、り、一、つ、の、一、つ、の、砲、耳、元、は、一、つ、の、
か、と、傳、一、敵、は、害、心、あ、り、い、ご、用、心、せ、よ、と、一、つ、の、河、京、を、始、り、
全、國、の、砲、耳、元、と、同、く、と、い、ひ、一、つ、の、元、帥、の、一、つ、の、砲、耳、元、を、始、り、

賞られざるをまより兵士八千人大砲八門等の台致し
用意せしむと軍令と出されし事亦我國へ同令其
必と約ししとしては軍令を又令らねばなり右より華盛
頓一の書状をバロス船へ托し其子支那に出帆の條
を命ぜられ程停便まじ石炭其外の軍用品と積
るしとの事なり
右書状の大畧を傳信致すその華盛頓一と云ふは
其大統領の返書不日と來るしと云ふなり
於解より送りたる書向たる事
千八百六十八年中貴國人民フエゲルナル者我國へ
來り一應來意ヲ報シテ退去セリ然ルニ足下ハ何故
右の例ニ倣ハサルヤ是より前千八百六十五年併薩西

唱ふ國ノ人民我國へ渡來シタリ其前ノ始末ニ定テ
足下モ之ヲ聞カシメナラン抑我國ノ人民ハ自國ノ教
化ヲ享ケ徳澤ヲ被ムルモノ茲ニ四千年天下獨
リ我國アルヲ知ルニ故ニ我國ヨリハ曾テ他國ヲ
煩ハセシコトナシ然ルニ他却テ我ヲ煩ハス是如何
道理ソヤ我國ハ極東ニ位シ貴國ハ極西ニ位シ足
下數千里ノ海洋ヲ越テ來ル不知如何ナル趣意
ナリヤ恐ラクハ先年破却セシ船ノ事ヲ問ヒカ
タメニ非サルヤ右船乗組ノ者海賊トナリテ人
ヲ殺セシガ故ニ死ヲ以テ之ヲ罰セシノミ足下我
土地ヲ得ント欲スルヤ能ハス足下我ト交ハシテ
欲スルヤ是亦能ハサルナリ

五之三

此系中志之陽岩

朱拾八石

金百五拾石

及別五反

但三年被下

陽岩

朱拾石

金百五拾石

此系中志之陽岩

朱拾八石

金百五拾石

及別三反

但三年被下

陽岩

朱拾石

金百五拾石

此系中志之陽岩

朱拾石

金百五拾石

及別三反

但三年被下

陽岩

朱拾石

金百五拾石

及別三反

金七拾兩

瑞雲

被五抱二十ヶ年以

第六石

金五拾兩

及別々

但即ヶ年と云

瑞雲

第六石

金五拾兩

按ヶ年未滿之者下之注未之被る

一

中山高風説

一 吉原而振文学と世話と以て

新巻内篇

一 人心を獨大に振擡せり

高橋篇

一 上の徳義を以て兵力も心の也

前橋篇

一 風を感ずる

一 紙半を都の風と云ふ

忍篇

一 古来勸まらざるを以て

一 少くも心を存するに

一 少くも心を存するに

一 文学を流すに

一 文学を流すに

一 文学を流すに

一 文学を流すに

近園篇

一 今年来洋学海潮之中心活版之今 中译 篇
且其方亦多所不足

一 多年亲王之出如陛下之勤者 昭 所 篇
实効之^奏其所以之目的也今也三冠者^者之理也

一 二堂中列之洋学世法以和具村多林^校福山 篇
生之必可感也^由之方也

一 少属之^手法没人其曲之^私利之^苦 糖 牧 篇
志于^自之^事也^用之^久可^惜

一 愚者^謂之主^張一^篇 稿 振 篇
井中^之體^只封^建之^昔妻^多篇

一 侯^之我^年余^之山^整一^流之^文表^之 島 田 篇
世法^之以^居是^法没人^其曲^之私^利之^苦 耐

一 一^篇 稿 振 篇
學^之又^言以^事之^如 秘^之不^知之^謂也

一 知^事頭^之部^之各^在因^成之^外見^込世^之也 寺 篇
所^謂全^體招^生子^之可^鄙

一 初^也之^事也^本末^之年^不思^其矣 山 右 村 田 篇
一^篇 方 向 之 議 之 事 也 會 弱 致 方 之 也 小 諸 篇

一 活^之妙^法後^之山^整一^流之^方今^之多^多篇 松 本 篇
者^既集^之以^事也 且^知事^始世^法能^以信^所中^之魁^也

一 何^之了^切妙^法之^怪廣^利之^外自^之行^之久^居 篇
也

一 願^之止^愚之^滿文^學之^更矣^之 岸 和 田 篇
知^事果^敢一^流之^所也^且高^中一^和三 田 篇

一 其^之可^惜

一德志旋風篇

當五月十三日所波國所波郡之内旋風去起救多村坊諸段
り派不書而能情之通一物之身以成世世因作之也

幸未六月十七日

德志山房

當舊當内所波郡西望川村安政名公五月十三日
第一字之云々旋風吹散勝命村上之集村之風幅式
移り移り吹散り同村の内開若而流之河原云々三條古方
より四條方傳り風幅式々烈風砂塵之起り暝冥恐天
り之不弁屋宇并木り吹倒之人畜り旋去希有天災
之云々其地之出張者負之報知者々々之身即刻
警所見通り我々詳而測之上怪多人数之條法如如崩
家捨家者々々之身多向未り捨意り也凡類々云々云々

哲家

尾岡村住士族

四宮哲夫女兒三人

下婢 三人

日村住氏

尾尾 勇花

日人 妻

尾尾 下原

日人 妻

尾尾 芳花

吉川 住氏

吉川 林吉

尾尾 梅吉

全移五人

崩屋并移家

尾尾 梅吉 女

西岡村住氏

三郎

勝常村住氏

九郎

六郎

上原村住氏

川郎

三郎

六郎

三郎

一 移家

一 移家

一 移家

一 崩家

一 崩家

一 移家

一 移家

不允敵救方三千八百三拾七町三反四畝拾八步

内

三千七百九拾六町三反三畝拾四步

石砂入山岸退為堤流

至方四拾五町三反五畝六步

水押入浸逆浪暴溢也

但此二百個信所出減少之見也

流家市家七屋細至五拾七反五千四拾四町

流家市家七屋細至五拾七反五千四拾四町

水浸家七屋細至五拾七反五千四拾四町

海岸共池川用水要水堤防並田畑魚屋屋行等

移居之屋共延二拾九萬五千八百七拾五方

石橋板橋土橋板橋流矢破損五方九拾五方

田畑魚屋野庭等數地池川堤水制波戸砂為首等

山極山等共延五萬五千七百七拾五方

一 用水要水櫃分木脚木関戸板破損流失共三万七拾五方

一 山林倒木千三百四拾四本

一 米麦穀類流失水浸共延方四千七拾八俵

一 海川船流失三艘

一 流死人拾三人

一 壓死人九人之内三人代管内之者

一 流死牛一疋

一 壓死牛一疋

流死壓死人若

流死人

邑之部 福島村等氏

左之部 吉野氏

右之部 十村氏

赤松部 三川村等氏

日新福自村之平民

山本幸治

日人 妻

上野郡中野村平民

青野坊信母

并友

日人 伴房吉妻

日人 伴房吉妻

日人 伴和吉

古市以三母

全後之人内男三人 女一人

聖宗帝法上村平民

日人 伴和吉

日人 伴和吉

邑之部麻里村平民

山田丈夫

日人 妻

日人 伴和吉

日人 伴和吉

日人 伴和吉

日人 伴和吉

日人 伴和吉

日人 伴和吉

日人 伴和吉

聖宗人

以高部西田地村平民

為系古代松母

合九人内 男六人 女三人 内多人他子云

松合或松或人

在...
辛未六月廿三日

...

岡山藩

一六月中

大臣

大納言

冬議

新上橋内元松代藩耶

頼町三町元松代藩耶

大岩元松代藩耶

三條内

永田馬場元松代藩耶

招免社元松代藩耶

重標元松代藩耶

平代因信元松代藩耶

清元元松代藩耶

同元元松代藩耶

大弁

大岩元松代藩耶

三條公

岩倉

徳大寺

嵯峨

大久保

木戸

副島

大隈

依田

高岩

坊城

系系府

口

口

口

廣見堂

台

佐賀

高知

口

系系府

中群

少群

大史

權大史

少史

市平能天元高多三尾江
法以是胸實坂上元小葉上世江
築代中道天加多之陣
魏町七丁目元加印部
山川町橋本所元
印田村古池平橋白
元山之能多部表江
飯田町堀元山口信法江
川所雖之橋通元特府部
法以是法本所元通元法本下江

法以是火袋所元自
魏町三丁目谷裏井元小土部

元三町谷納井少路
山川町水之橋内入口角
番所法眼坂上
表四町元名川或印江
魏町三町谷元河印平元江
日酒井少路元少路

牛込元分身元所元設多江
魏町三丁目各上酸礫信法陣

九段坂下
法以是紅梅坂上

田中 名古屋
土方 市知
山口 信賀
江坂 赤尾石
五辻 信賀
多々久 山口
長松 徳重
林 鹿見屋
内田 寺元
中村
元田 杵築
北川 表根

嵐谷 水口
楠田 信賀
郷 本京有堂
生田 橋田
作間 山口
見下野 表根
長春川 松代
川北 津
長 山口
小牧 鹿見屋
蒲生 村松野
金井

勿得回元上杉部
 陸子墨濱津町之養井利之系
 神田町玉上池市橋端
 西園寺研地石部
 小川町橋本町五世少年向
 大日行
 湯島切通(一)手字橋町
 美原橋分敷多町伊勢屋安方
 深松館井町
 新道二番町元西原寺
 小川町唐小路元柳原急之松
 同今町落元之系
 信所山伏井戸

越川 西系
 井上 津和里
 杉井 名古屋
 横山 羊茅
 土方 三知
 谷森 赤神
 龜谷 嚴原
 莊村 鶴本
 山下 修井
 井上 長根
 橋井 系系
 佐夏 妙在

檀女史

飯倉丁本坂元久保
 濱乃志代所傳
 舊町之尻
 裏六番町之系
 橋町二町
 濱乃志代所傳
 裏二番町南法眼坂上元
 橋町見坂後法
 飯田町三全堂坂元川
 飯田町三全堂坂元川

安川 相系
 川上 宇路
 少西 系系
 市川 系系
 多田 系系
 依田 山口
 杉山 大村
 岩崎 鶴本
 江口 鶴本
 九鬼 系系
 本村 系系

壬辰

穉町三郎家
 堀田系極意少江戶邸
 陸河系池田故上之宮徳助江
 飯田町三郎家飯沼又推升史曰后
 柴井町仙臺邸内

濱町矢倉加細邸内

丹野	馬場	清系	伊藤	三谷	山本	手島	水谷	西山	杉本	加賀	多力久	田中
寺島	宇野	折原	土佐	三市松	京原	菅原						津和野

官守

土州邸内
 長根邸内
 新菅田邸内
 下谷尾菅田町二丁目長由元菅尾之江
 忍和邸内
 任左邸
 尾山邸
 虎宮上杉邸内
 浅草菅田町三丁目邸内
 長島邸内
 忍邸内
 土州邸内
 向柳系少佐舟邸内

平尾	栲川	上野	杉本	沢	佐竹	吉岡	飯田	伊藤	七條	市原	古川	石山
吉志	長根	菅原	尾山	忍	伯太	米沢	石原	久松	忍	口芝	岩崎	

東野語考
徳島山部

山下
長谷川
古河
徳島

