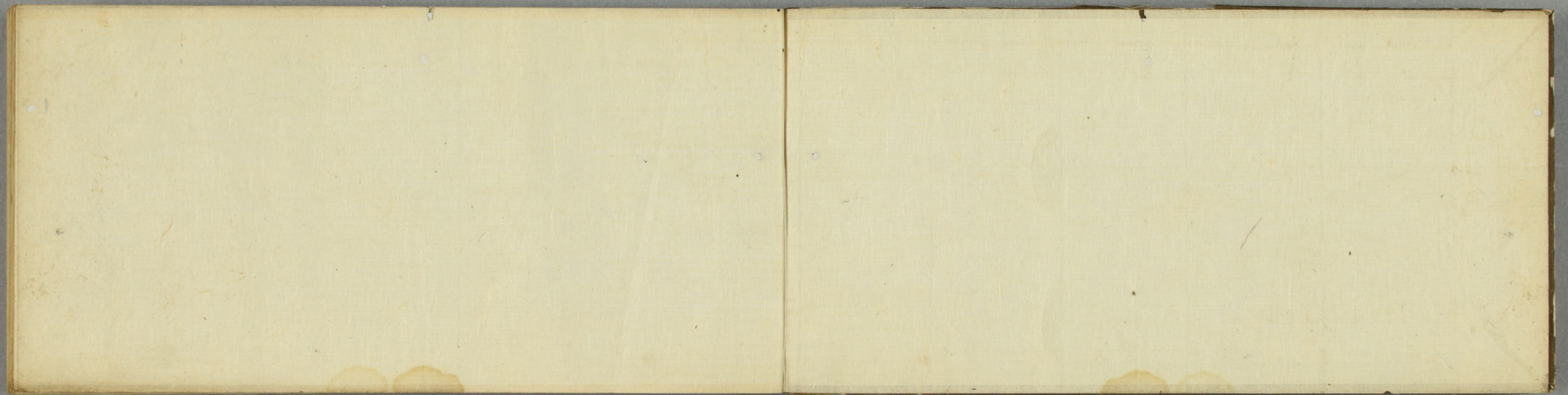
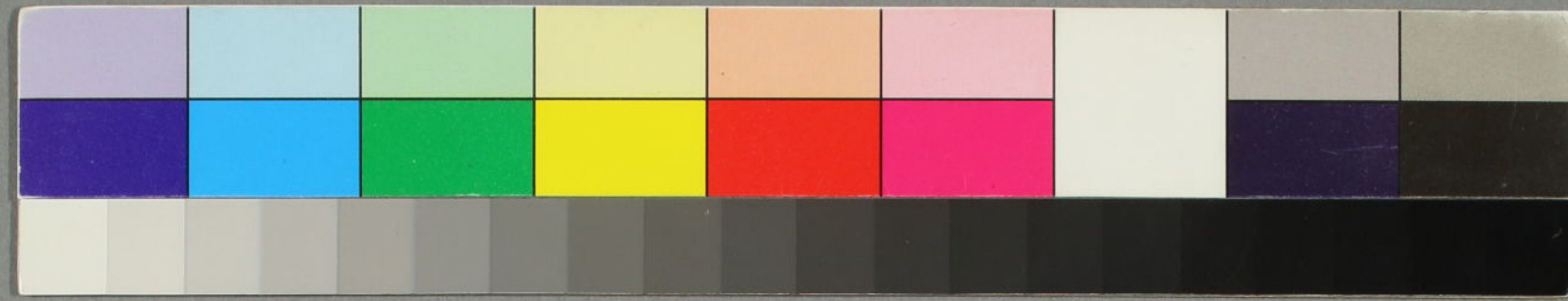


御用部屋御讀紙目録



服部文庫
イ 17
2187
35









- 一 上下差釜 城之音用古若脈
- 一 音用古之節 名廢標若上物事
- 一 以途功其具是披衣頂戴之面
- 一 巾鏡披衣服職者之面出物更
- 一 巾儀法何之其請以巾進符事
- 一 死入之宅第掛以古登城
- 一 出物見合日數之事
- 一 虫氣以相定之事
- 一 為冬 城之音虫氣以
- 一 巾帳高屏席以石相成核事
- 一 年回音仰出物免相定
- 一 部位位者母年回音法為免
- 一 巾廣間更人少古為法
- 一 初音音為初音仰
- 一 巾廣間音為音古狀到年進為
- 一 巾側更人之音音為初音更事

助之信音將

- 一 大月分諸國人別改之事 詳于五十二卷
- 一 巾於代始過初是音年共神又
- 一 他所人音聲音音音音代音
- 一 大覺寺巾祈禱音
- 一 殿標巾帳音 仰江中東道書
- 一 以音音音記書披掛
- 一 具是櫃草履帶也 袴事
- 一 巾供者小紋股引取文四免
- 一 上下差釜 城之音用古若脈 詳于三十四
- 一 裁着地合音定之事
- 一 竹杖巾定之事
- 一 足履少杖 傍友杖不扣事
- 一 足履少杖的儀不相減事
- 一 足履忌服之事
- 一 巾中衣出披音長柄音音音

益 内馬場之住員身中月有相不感事

主 於高沖船打稅古品留者無事

一 松丸市矢内庭字持儀不取感事

主 諸稅傳文高卷物料中定事

一 諸稅古坊坊限并新規下事

主 但稅古檢分節向相除事

一 惣銀事申出宣者即應定事

主 修行人高古贈料事

主 大坂高古店助市取人之宣事

一 厄介人之宣高相信事

主 大坂市供大小性為所任事

一 深院市系諸市供之而宣即免事

一 右同新

一 市供之者小紋股門取交即免詳于今裏

○ 御門款

主 御城外市門乘馬乘打即免事

一 市家中若病氣市城分口駕籠云

通事

一 他所去市家中諸師系即免事

主 因乃柵門駕籠系通即免事

一 荷付牛馬田町通面路事

○ 御觸

一 三御觸之差告慎御觸限御定

主 御觸之差告山坊之分相坊事

一 他入入御方探即事四為以知通

主 連之者市觸事

一 因乃殿樣市見老限慎御觸事

○ 公事向

主 長崎奉行神濟御堂休

一 大坂代友川助見分神崎御地是

有無事

一 尖倉核御城下昔高島長事

一 大月身獨諸國人別改年

一 大坂左助普請命建仁寺撰通源

一 市鎮分銀炮臺並有御達

○ 役船

一 伏見近役船即定

一 尚隆面伏見近船即定

一 大坂及船宵京長賃錢均子

一 是位江戶越前即形子詳幸子長

○ 諸般 緣組也船 石

一 前發如直即定

一 給人以上四男之必借馬和同白

一 病末為保長近在步行相事

一 出家於并歸侶之事

一 日後次男之也煩談不及於事

一 三十歲以上長手取中同白

一 緣組初本年越之事

緣組

一 市物頭婚姻手紙向不相成

一 後身守小走之是位婚姻不相成

一 即見格緣組百性所人不相成

一 以格式有妻石性直緣組之事

一 婚姻之而叔父叔母附載有無子

一 最立大性婚禮而友附之子

一 養子出越方當為即免事

一 養母里方度而局之事

一 引中緣女差越之事

一 同以養子差越之事

一 同以養子緣組事

一 即停止中娘養子以不相成停止部詳幸子長

一 同以緣組事

一 娘為婚而親類內各首之親子

一 是位婚禮計信止之不甘

一 養子誰緣組後再養子在城子

共 養子親在懷妊生之子之煩言子
親主事

共 嫁有娘死後其夫婿為婿子

共 養子為妻娘死後婿之為妻子

一 嫁但養子親年哉 此而
詳于手書表

共 二月七日布能於事

一 御在城中出御即海高

一 本姓上之御出御看初出御事

共 一折御暇日教旨

共 八幡淨也等御出出入之為事

共 有鳥入湯御出進致

一 大坂表神事日限

共 月時御矣師清宗令村雜後在

一 御停而暇先放吹後致數言

一 御的痛御言御出御事

共 他而忌掛渡合病氣是向介抱御

一 當為御言御前夜中氣御命在

共 御像不相成

共 都御願在御出御事

一 大坂御出在去御施儀光所之出仕

共 有與事

共 皇位每高地四御出御事

一 御信止言御先以有無 停止部
詳于手書表

一 以以御出御事 同上
詳于手書表

一 殿樣御膝中御出御事 同上

共 屋敷御去藏其不取掛

一 定明并石掛御

共 須裙御合衣御裁御是御事

○ 停止 御法事 御施儀見

一 停止御筋日限 御筋部
詳于手書表

共 御信止御用仁有無

廿 印傳止申印用石

廿一 京公儀印傳止印惟先以有無

廿二 印傳止高印惟先

廿三 殿樣印勝申印傳先

廿四 公儀印傳止高印初事

廿五 殿樣印及印樣限慎印獨 印獨印 尊西東

廿六 奧樣印續合印事云印傳止

廿七 印傳止印惟先印事云印傳止

廿八 印傳止印惟先印事云印傳止

廿九 印傳止印惟先印事云印傳止

三十 教生計印傳止印惟先印事 詳于手奉表

卅一 印統印傳止印惟先印事 詳于手奉表

卅二 印統印傳止印惟先印事

卅三 印傳止印惟先印事

卅四 印傳止印惟先印事

卅五 印傳止印惟先印事 詳于手奉表

卅六 印傳止印惟先印事

卅七 印傳止印惟先印事

卅八 印傳止印惟先印事

卅九 右印以

卅十 印傳止印惟先印事

卅十一 印傳止印惟先印事

卅十二 印傳止印惟先印事

卅十三 印傳止印惟先印事 詳于手奉表

卅十四 印傳止印惟先印事 詳于手奉表

卅十五 印傳止印惟先印事

卅十六 印傳止印惟先印事

卅十七 印傳止印惟先印事

卅十八 印傳止印惟先印事

卅十九 印傳止印惟先印事

卅二十 印傳止印惟先印事 詳于手奉表

卅二十一 印傳止印惟先印事

卅二十二 印傳止印惟先印事

一 火者物類先立位人致
一 後松松之火事內成如原分

○ 中使

一 飛脚賃銀定
一 中使書狀至御中定并令入候
一 所用狀皮龍大小多少御持人者
一 日行書六三飛脚金不備取使候

○ 旅行

一 具足櫃并荷物札取
一 具足櫃皮履栗色事
一 木方踏通行中達
一 右同形
一 道中旅籠賃銀定
一 所用人目付江戸來居狀

詳子分

一 是空山辨現人江戸來居居狀

一 御來居御高川免在日取

一 立歸進而致事御免未事

一 御免未中江戸及城高御免令

一 立候申立歸休致并申大子性

又免
江戸法則後休

一 江戸御使來御相共事

一 江戸飛脚各中致雜用并舊次

一 四百半御使大極令事

一 江戸御使賃令定

一 道中日致信御目付中達

一 本性江戸越道中立候御借事

一 且性江戸御事致

一 且先高自身立性御事致

一 且先高為在性御定

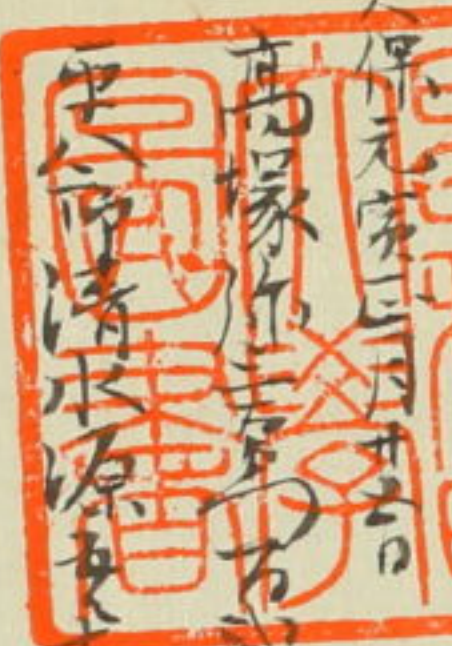
一 且性遠近使里致定

選 皇極通國使高難用并怪虎下
選 皇極通國使高難用并怪虎下
選 播物引越支及是并登城高子

○ 市各

- 一 選 選案之官用人所月出役有無
- 二 選 選案人之數若和像定
- 三 選 選長屋住開選案水卡有無
- 四 選 選市帳之者親戚若和子
- 五 選 右月以
- 六 選 選格承之帳若前以同店押以受
- 七 選 同出奔之部以同店押以受
- 八 選 出奔之強扶持未不事
- 九 選 承之帳若者扶持未就之者

御用部屋御用紙



九月之格在通

大南知在次役之任并并深則定
小息之在出之部之向後其出役之
也得之在役之人可之也之也
役路人之失也之部之在室之
西年七月十日之部之在室之
此度物垣之官也之部之在室之
此度物垣之官也之部之在室之
役路人之失也之部之在室之
役路人之失也之部之在室之
役路人之失也之部之在室之
役路人之失也之部之在室之

○弘化元年三月十日

一宗門方忌決程天將禮改戶山新居表
附山天至將增改戶山新居禮改先
例不背亦身向後居禮改戶山由外
後無改不拍親大性正取立唯口
何年方山評改上相極少子

○野木太為日使高格三世表口山新居禮
城吉原席像家表日酒改先
獨祀席山性正取立唯口
片名 仰外事

○右天保元寅年十月廿五日評改上相極少
○嘉永四年三月

一齊田九常禮高時使高格山新居禮
山新居禮高時使高格山新居禮
度山評改上相極

○天保五年七月朔

一御祭駕前能乞御目見居禮改先
坂高身居禮改先居禮改先居禮改先
成山高身居禮改先 仰外事
御祭駕前能乞御目見居禮改先
居禮改先御目見居禮改先居禮改先
御祭相完

○御帳六

一御祭禮御用
表御用
御内禮煩

御祭完
御用人
御色習
御醫師

表方煩

表禮家完

山廊下話

表方

化新法服

湯浴心服

有初必嚴

無忌中

忌中

去三惠

右御在城上高用沙家元活例以司

人正男正性除之

以上

○安政六年十一月

一佛廣同高為之而山事其御儀

登 城限正帳相記中少其文

但而改革中安政六年

○天保十四年十二月廿六日

一今日高良隊所用之 仁符家元中

山札者勸也受者病也非中其進也出

勸之山札也勸也

但文化七年正月十日吉系法更其申日

仁申言病者身也家元不丁其交

同年正月十日勸也其常乃其下其

用山家元也山札也勸也

○安政三年八月七日

一法保德寺內在寺而病者言山札中五

石山切米也其心也其依也勸也上麻

上下其用也家元都也其也山札也其

後也家元也其也上下也山札也勸也

但天保十四年十二月廿六日山在四良隊

山用石也其也其也其也其也其也其也

以上其也

○嘉永元年

一山徒士相馬健以山出後 御見不

其為請也其也其也其也其也其也其也

山札不仕也其也其也

三

○天保八年十二月晦

一 務方有教道臣居 仰身即出礼
与法同出山定一途二種一為其法
居此礼上之者病案之在法皆之
是也耳 進出礼上仰身即出法
此等法皆其在上仰身即出礼
不丁上礼在極

○享和二年二月廿五日
但此校持方之者不拍(子)

一 此等麻上下名同登 城之日用其
器出而之 因以麻亦不用或十
德意有冬 城亦之取相極

○弘化二年二月三日
一 此用良之尚其

若殿極上若上物作相極(子)
但 若殿極中内向斗之尚法表向
山係(子)其(子)尚法表上物之(子)也
○弘化元年二月三日

師在奉以

山方請在仍

山勘定在仍

楠方及

山祐等

山音信上律及

山勘定冷味及

判帳改及

山勘定在實方

山方支配

諸位勘定冷味及

金穀方吟味及

右ノ御斗御湯御衣御道御脚
具是披以祝之也

右ノ御斗御湯御衣御道御脚
御衣御斗御湯御衣御道御脚
御衣御斗御湯御衣御道御脚

男子之分

先祖三

女子之分

祖母近

但他家分父母并祖父亦出

初少免之

右之通世居所待係之相往

○安政五年八月三日

一佐野三保彦在每年四月五日之内

而免係之在奉祀之日

多此少之

但長又佐野右之助所由之

○安政五年九月初日

一此節由度方以爲之少助人多混雜

及甚難原仕以乃以爲七八之位

多此度方新出有爲分七者

格之仁出依之而爲割之

同日小借大之而分

○文化六年十一月

一初之者由而年防勤之

然之右幸致之内湯治并私用

他之出爲一度按之而

不之

一市度同者爲十三

下下上下下下右幸致之内湯治

私用之服他出之

右幸致之内湯治上下下下

右文化六年十二月廿三日

○安政五年二月廿九日

一市度同者爲十三

下下上下下下右幸致之内湯治

○

一市度同者爲十三

下下上下下下右幸致之内湯治

私用之服他出之

右幸致之内湯治上下下下

七

只於白書加付大子名等事
如事等以方下原旨成任也

○嘉永七年六月廿三日

一馬車中より具置櫃皮皮持身
との何也等 五等尤新紙等
一袋屯て段分御縁と相接り

○安政六年八月廿日

一馬供着并大性紙信言付般川米小致
段分御縁より力致成り成り通交
事方等事

○嘉永七年十月廿日

一裁台地合本御下段事

一夏中、葛布、以下大石若事

右通御縁と相接事

○天保十五年三月廿三日

一竹杖実儀格式由是上竹杖等
其下竹杖実儀不悉尤御見用
之出言言是常言格式等前

仕事相成居身御見取是近

而竹杖等免不悉其御方一切不

悉御縁此度御縁と相完

○弘化五年二月廿日

一足履より凡心御遠言是之少枝等取
杖と実方より凡心御遠言是之少枝等取
足履より凡心御遠言是之少枝等取

御縁と相完

○天保八年十一月七日

一足履より凡心御遠言是之少枝等取
杖と実方より凡心御遠言是之少枝等取
足履より凡心御遠言是之少枝等取

一八幅御光寺の御
後御取類
見于廿九丁

足履服忌

一父母 十四日

一伯父伯母 七日 父方
六日 母方

但此定武是服鍾...
續命書...
日...
儼...
儼...
儼...

一兄弟 丑丑日

一妻 同七日

一子 日三十

但此係...
二...
三...

一继母 二...

以上

○天保九年六月十日

一家木長...
根...
度...
度...
度...

○弘化二年十二月七日

一於內馬場...
若...
遠...
遠...
遠...

別...
於...
日...
日...
日...

於內馬場...
日...
日...
日...

日...
日...
日...
日...

日...
日...
日...
日...

日...
日...
日...
日...

○

一嘉永三年六月十日

古...
今...
不...
不...
不...

古...
今...
不...
不...
不...

古...
今...
不...
不...
不...

古...
今...
不...
不...
不...

○弘化元年五月朔

一...
任...
任...
任...
任...

+

相傳... 但... 局... 予...
相傳... 但... 局... 予...
相傳... 但... 局... 予...

① 一... 傳授... 師... 師... 師...
一... 傳授... 師... 師... 師...

一... 一... 一... 一...
一... 一... 一... 一...

大... 文久二年... 師... 師... 師...
大... 文久二年... 師... 師... 師...

① 一... 一... 一... 一...
① 一... 一... 一... 一...

一... 一... 一... 一...
一... 一... 一... 一...

一... 一... 一... 一...
一... 一... 一... 一...

一... 一... 一... 一...
一... 一... 一... 一...

一... 一... 一... 一...
一... 一... 一... 一...

一... 一... 一... 一...
一... 一... 一... 一...

一 至乃少乃加乃術 三 櫻島乃
 一 金乃物乃加乃術 一 櫻島乃
 一 一乃五乃乃乃地乃術 一 櫻島乃
 一 一乃七乃乃乃地乃術 一 櫻島乃
 一 古乃五乃乃乃地乃術 一 櫻島乃
 一 外乃五乃乃乃地乃術

一 二乃文乃
 一 三乃文乃
 一 四乃文乃
 一 五乃文乃

一 六乃文乃
 一 七乃文乃
 一 八乃文乃
 一 九乃文乃

一 一〇乃文乃
 一 一一乃文乃
 一 一二乃文乃
 一 一三乃文乃

一 一四乃文乃
 一 一五乃文乃
 一 一六乃文乃
 一 一七乃文乃

一 一八乃文乃
 一 一九乃文乃
 一 二〇乃文乃
 一 二一乃文乃

一 二二乃文乃
 一 二三乃文乃
 一 二四乃文乃
 一 二五乃文乃

一 二六乃文乃
 一 二七乃文乃
 一 二八乃文乃
 一 二九乃文乃

一 三〇乃文乃
 一 三一乃文乃
 一 三二乃文乃
 一 三三乃文乃

一 三四乃文乃
 一 三五乃文乃
 一 三六乃文乃
 一 三七乃文乃

○天保十三癸卯五月廿六

一 津城外正門裏の奥に言面隠居者
此は津藩と相違

○

一 此在年々者化不病者も津御前
津城外に右親近御前との相違
以駕籠等も亦打不若別は自分
改書は由と不存事

右々相違之元燒考有年月不存
係之化三三五月考出洋取と在様也

○

一 津在年々他所との相違は日蓮其前
直り不存也之是家中路師病者
療治清くは津城外日蓮其出入
不存の元大病も亦右に相違也
後津城外之相違は日蓮其元
三三打為侍候王局取去在書上之直り

相違也

此は津城外との相違也

右と通以化元在年四月廿九在様也

○天保十五年二月廿九

一 化不仕友との言病言証立其相違
夫冊のふか加之就言由不存也
係は此考取相違事

○天保十五年六月九

一 荷付半馬向後田所通可取不存也
田町口本店下當不存紙取也

○天保十五年五月廿六

一 公儀津市三家申三極方は其極方は通
去之旨是之三三極方は其極方は通
通而獨り其由之受心三三極方は通
其極方は其極方は其極方は通
如何之能何之不何之三三極方は通
津城外との相違

○弘化三年辛卯十月十日
一長崎皇行奉頓信濃縣神崎郡
休有... 弘化三年辛卯十月十日

○天保五年八月四日
一加茂大光院標中四志... 弘化三年辛卯十月十日

○弘化三年辛卯十月十日
一長崎皇行奉頓信濃縣神崎郡
休有... 弘化三年辛卯十月十日

○天保十年九月五日
一長崎皇行奉頓信濃縣神崎郡
休有... 弘化三年辛卯十月十日

○弘化二年辛卯十月十日
一長崎皇行奉頓信濃縣神崎郡
休有... 弘化三年辛卯十月十日

○弘化二年辛卯十月十日
一長崎皇行奉頓信濃縣神崎郡
休有... 弘化三年辛卯十月十日

○弘化二年辛卯十月十日
一長崎皇行奉頓信濃縣神崎郡
休有... 弘化三年辛卯十月十日

右之通河... 三月

三月

○ 嘉永四年十月

一大坂... 与右之通河...

大坂... 古之通河... 近之通河... 右之通河... 中河... 右之通河... 右之通河...

先前... 右之通河... 右之通河... 右之通河... 右之通河... 右之通河...

○ 口上境

遠江... 馬城... 御所... 右之通河...

八月廿六

御所内

豊田令宛

津久井佐馬

右之通河... 中上之通河

去江領分務物尾部郡那村分尾
崎内之古之舟車去湯地是抱御
左而為高子中其有町の舟り本道其昔
山形市村之舟通西舟時修中其以上

舟名

年八月廿六

豊田合飛

津久保

右去安政六年九月領分離那村
分船地取上りし舟舟七通也

○文化元年五月廿六

伏見に役船を見

- 一 市役人席捲せ 間三橋石去紋
- 一 路人走人 渡河船去紋
水三三

一 同六分四合

召三橋石去紋
水三三

一 同五分八分

召三橋石去紋
水三三

一 大小性差人

渡河船去紋

一 日二六分六合

間三橋石去紋

一 日七人八分

召三橋石去紋

一 由佐士三人

渡河船去紋

一 日二人

大日

一 日三十分八合

召三橋石去紋

一 日十人八分

間三橋石去紋

右去安政六年九月領分離那村
舟通西舟時修中其以上

○文化二年十月廿六

一 由佐士三人 渡河船去紋

一 間三橋石去紋

○文化二年十月廿六

一 由佐士三人 渡河船去紋

一 間三橋石去紋

大

右四河津上相極年

以上各条一車本根語之、二、兩存

一文化上、年十二月廿五日、通市獨居、坐
 近末大坂、通弘川、而、淺瀬、多相、成
 け、區、沙、向、芳、弘、系、側、方、は、文、雅、派
 之、後、派、河、弘、系、其、中、右、右、右、中
 之、節、具、分、雁、渡、河、弘、大、坂、下、通、船
 間、芳、曾、四、月、廿、日、弘、系、其、方
 之、節、相、拍、分、難、派、自、登、月、弘、弘
 之、節、候、候、弘、系、其、中、何、依、之
 耳、云、月、廿、日、曾、弘、系、其、中、何、依、之
 弘、系、其、中、何、依、之、弘、系、其、中、何、依、之
 弘、系、其、中、何、依、之、弘、系、其、中、何、依、之
 弘、系、其、中、何、依、之、弘、系、其、中、何、依、之

十二月廿五日 日付
右山弘系上、弘系

形並前、後、執、弘、系、其、中

一市用職、市家、元、子、之、部

嫡子

次男

三男

右弘系、市、弘、系、其、中

但、四、男、分、弘、系、不、存、子、

一市用職、市家、元、子、之、部

真子

其、次、子

右弘系、市、弘、系、其、中

但、其、弘、系、亦、不、存、子、

二十
一表即家无子之部

嫡子

次男

右取造 即陸奥守

三男

右取造家无子之部

但即男之部不及之部

一表即家无兄弟之部

嫡子

右取造 即陸奥守

其次男

右取造家无子之部

但其男之部不及之部

一孫人之子之部

即重前髮執事

嫡子

右取造 即陸奥守

即重之部

次男

右取造 即陸奥守

前髮執事

右取造

右取造家无子之部

但三男之部不及之部

一孫人之子之部

即重前髮執事

嫡子

右取造家无子之部

但其男之部不及之部

一孫人之子之部

即重前髮執事

嫡子

右取造家无子之部

但其男之部不及之部

一孫人之子之部

即重前髮執事

嫡子

大能寺家元是屆之書
但取男力に於て不存に可

一 隨人自分部直前髪梳

右頸達 巾紐あり

一 每旦大正性自分部直前髪梳
取達 巾紐あり

右達 巾紐あり

右達 巾紐あり

以上

一 隨人落師場子未言古以美刺

髪取達 巾紐あり

但取人落師場子未言古以美刺

以上

○文化元年十月廿九

一 田中三郎在りて是より男辰辰の男

善花也男半助也食馬長段梳古度

之相然也先元中子有子有是近也

男言也食馬長段先梳不食古也

海像也字也隨人上田男也也食馬

也取也男半助也食馬長段梳古度

以上

○文化元年七月十七

一 本山海邊先元中子有子有是近也

佛言也也取也男半助也食馬長段梳古度

師也男半助也食馬長段梳古度

以上

但取教生也海邊先元中子有子有是近也

也取也男半助也食馬長段梳古度

右達 巾紐あり

井出後通也也

○文化元年七月二十

一 内服村次郎也取也男半助也食馬長段梳古度

也取也男半助也食馬長段梳古度

出也男半助也食馬長段梳古度

十二月廿五日

下見純補

所出札

書而日蓮宗長遠寺日呂才氏書
各前門銀村次介三項修病身書
出家之狀發給書亦法上右日呂
方之法師上及發身方書上書
引石田依下所取方札上取後
之而七等以之通會書也

子
四日

○安政六年十一月

一由後士飯田友隆牌官才助之先
蓮友隆存子仕度方古於寺西
以上由後士古是存子之病身書
中據切半抄之然其書友隆官子
為美上老及之存牌仕度存書
抄出而難分取調書友隆書

抄出而難分取調書友隆書
由官仕度方存取而二官前格方
乃其之由尤由後士古家持法藏
相續書之存存相續取去及
ハ中勿漏牌相續書之存牌
其筆以相續取而官仕度存書
中連得之由中向書

○天保七年六月九日

一養子相續取而向後士古其以上書
うハ取身守而取身守相極
但大書由仁在馬中存子仕度之書
相續取而二古其得二古其得也
是書外取而取而取而取而取而

○天保七年二月廿五日

一縁組取而取而取而取而取而取而
取而取而取而取而取而取而取而

母及嫁之方物并其附載者不其亦
之方物一宜由之其世而恰又情厚意
致而致于尔其又嫁之方物之此度者其
附載者亦不其也其世而恰又情厚意
世及方物之附載者不其亦
附載者亦不其也其世而恰又情厚意

○元化三年八月十七

一曰方物之世而恰又情厚意
之世而恰又情厚意
之世而恰又情厚意
附載者亦不其也其世而恰又情厚意

但此等方物之世而恰又情厚意
附載者亦不其也其世而恰又情厚意

○大正十一年六月
人物之世而恰又情厚意

○安政三年六月

一善子方物之世而恰又情厚意
附載者亦不其也其世而恰又情厚意

○天保十二年三月廿

一曰山字每字每字有一方在方在方在
方在方在方在方在方在方在方在
此方在方在方在方在方在方在方在
方在方在方在方在方在方在方在
方在方在方在方在方在方在方在
方在方在方在方在方在方在方在

○元化三年十一月廿

一曰山字每字每字有一方在方在方在
方在方在方在方在方在方在方在
方在方在方在方在方在方在方在
方在方在方在方在方在方在方在
方在方在方在方在方在方在方在
方在方在方在方在方在方在方在

○

一曰山字每字每字有一方在方在方在
方在方在方在方在方在方在方在
方在方在方在方在方在方在方在
方在方在方在方在方在方在方在
方在方在方在方在方在方在方在
方在方在方在方在方在方在方在

廿五

大正十一年六月

程侯先道病來身中馬春感諸原
法在昔年免有聽不任中之名之
全候致任由春感分中乃依門已
中云云身清尤若有難伯母出
支音月之通、格應信實方以定
致有存存何幸於也中海也之
難是任合存存世匪子終以上

七月

大本田仁左馬

右馬政三辰年四月十七日洋海之上等編

○安政三辰年九月七日

一忠友津年仁病以死年二男住三辰年

林氏氏方以左細下度於安政三辰年九

月五日之雲日記云

但馬政三辰年四月廿五日吉原人吉南信馬

川市泊舟後所信馬方以指致友

形存云云

○嘉永七年十月廿日

一福地方其娘佐之乃為馬方以海女其致

夜上雲江下表山在元世吉馬塞之何月以

信天決其為物向物以左細柳竹交

不存之信以信馬方以信馬方以信馬方以

信馬方以信馬方以信馬方以信馬方以

信馬方以

○天保十二年

一後友依其但海年令晚始烟其信馬方以

為屆書其心令其信馬方以信馬方以信馬方以

信馬方以信馬方以信馬方以信馬方以

信馬方以信馬方以

○安政三年九月廿九日

安政三年九月廿九日

私者子何人誰何信馬方以信馬方以信馬方以

信馬方以信馬方以信馬方以信馬方以

信馬方以信馬方以信馬方以信馬方以

信馬方以信馬方以信馬方以信馬方以

月日

何人誰

右半印紙之迹打取入

年乾覺

形像先達之誰音子孫自之何有依
排之百出難在任令之存然亦亦存
和進不皆身双方進後之誰跡形依
之身及存身其持方指字及身其
之形跡形依之何有之身其形跡

月日

何之誰

小目之三五九

右半印紙之迹打取入

此道抄取之再書之形跡依此也

○文久二年八月

此度左津利之形跡依此也
右半之形跡依此也
係為何姓依此也
福政之形跡依此也

養之政及由之形跡依此也
像妻帶上之男子出生之形跡依此也
止之形跡依此也
右之形跡依此也

○文久三年三月

一 次女他之形跡依此也
一 此形跡依此也
一 此形跡依此也
一 此形跡依此也
一 此形跡依此也
一 此形跡依此也
一 此形跡依此也
一 此形跡依此也
一 此形跡依此也
一 此形跡依此也

○安政三年正月

一 大正以上市鎮分設正月七日分設
原尤他他町七町相模原十町
市町右三 市在隣上

市町右三 市在隣上
目見市鎮分設町正月七日
市町右三

一 市町右三 市在隣上
堀山三町始用儀表出敷光二町
一 堀山三町始用儀表出敷光二町
大正以上市鎮分設正月七日分設
市町右三 市在隣上
相模原十町

市町右三 市在隣上

市町右三 市在隣上
相模原十町
市町右三 市在隣上
市町右三 市在隣上

一 伊豆権白目町三町町分設
市町右三

大坂市三町町分設町町分設
大坂市三町町分設町町分設
市町右三 市在隣上
市町右三 市在隣上
市町右三 市在隣上

九月十日

伊豆権白目

○弘化三年八月改

一多田入湯試 三宿

一倉入湯試 三宿

一有馬入湯試 出七日

右三所試出湯師名考

○世宗所為此底也

比區之有也

師考之上有也

世宗所為此底也

右嘉永元年九月廿九日

相模

一多田入湯試 三宿

一倉入湯試 三宿

一有馬入湯試 出七日

右三所試出湯師名考

世宗所為此底也

比區之有也

師考之上有也

世宗所為此底也

右嘉永元年九月廿九日

相模

一多田入湯試 三宿

一倉入湯試 三宿

一有馬入湯試 出七日

右三所試出湯師名考

世宗所為此底也

比區之有也

師考之上有也

世宗所為此底也

右嘉永元年九月廿九日

相模

一多田入湯試 三宿

一倉入湯試 三宿

一有馬入湯試 出七日

右三所試出湯師名考

一倉入湯試 二宿

世出入之有也

世宗所為此底也

比區之有也

師考之上有也

世宗所為此底也

右嘉永元年九月廿九日

相模

一多田入湯試 三宿

一倉入湯試 三宿

一有馬入湯試 出七日

右三所試出湯師名考

世宗所為此底也

比區之有也

但出入八町区別定印通

一 同別 五十町

但病家沢相多事

一 八幡淨光寺 出入七町

一 和州丹内峠 出入五町

一 差野村 出入五町

一 攝津郡野守 出入十町

一 高野山五岳 出入六町

一 難波村 出入三町

一 右邊市南局事

○ 天保八年十一月廿七

一 皇位考用三夜云 詳十九丁

一 八幡淨光寺 出入一町

出入三町 出入一町 相懸寺 出入一町

一 有馬入傷 出入三町

○ 安政三年五月廿五

一 大坂神事 高野八幡

六月廿五 平野町御堂

日十八 高津

日廿日 地所橋

日廿二 座摩

日廿四 天神

日廿八 生玉

右七ヶ神子子少海之在留

一 高津廿六月廿九 祭禮 亥月廿八

○ 元化元年六月廿相宛

明公發誠方屬中達言其為夜中
言其區區發誠言其朝金快其難誠及
方中達言其發誠信不相識其發誠
後上相極

○嘉永七年八月廿七日

一若子像他朝三祿中六 亦上初不執病
用化所服之圖扇言其即領之肉用
歸品夫之圖扇事

○文政七年六月十七日

一坂大飛大坂也夜夜發誠其方一其方
宿也言發誠也 亦在城中月夜其任
并即施佛鬼多活中像為一任其為中
其有先格有言其月夜其任其為免
佛施佛鬼之發誠其其五言其言其
年發誠言其不時其發誠言其月是
言其言其言其言其言其言其言其

世嫡伯次女坂一五年其服其地其言

○弘化三年七月廿五日

一本對其但去言其言其言其言其言其
猶其言其言其言其言其言其言其言其
入言其言其言其言其言其言其言其
相其言其言其言其言其言其言其言其
其言其言其言其言其言其言其言其
此言其言其言其言其言其言其言其
言其言其言其言其言其言其言其言其
言其言其言其言其言其言其言其言其
相其言其言其言其言其言其言其言其
言其言其言其言其言其言其言其言其
言其言其言其言其言其言其言其言其
言其言其言其言其言其言其言其言其
言其言其言其言其言其言其言其言其

○而傳其言其言其言其言其言其言其

○曰其言其言其言其言其言其言其

○殿極其言其言其言其言其言其言其

馬也齊教世信世清之法接長之獨
首之終必果而為萬方之初首之尊
出也慶幸馬名若其其物有之其
以方一故也馬名其目其心其力為之
首而夜江連統之其為事

○殿極見老柳限情弱之至 詳十四丁

○安政二年八月廿七

一 櫻仙若柳中娘枝全柳華去右
奧柳中娘中娘分今日信止戸川
由極助柳華去右

奧柳中娘中娘分今日信止戸川

右一〇信止天四三十一日創也十七日九

占一〇信止天四三十一日創也十七日九

○天保三年四月九

一 善清攝也只傳世而日服之在紫
との其為事

一 善清攝也只傳世而日服之在紫

極之即信事有之而之而受附也也也

右一〇信止天四三十一日創也十七日九

○弘化元年十一月朔

一 熱三傳世中婿姻相替者以反而和
成極此度也信事止相完

○天保三年七月朔日信事止相完

一 善清攝也只傳世而日服之在紫

一 相替者其信事也其不相而子

一 右同信止天四三十一日創也十七日九

多像也其信事也其不相而子

○教也其信事也其不相而子

○即信止天四三十一日創也十七日九

① 一 柳梳條方柳信事也其不相而子

柳梳條方柳信事也其不相而子

三十一
之一夜別時法華寺 仰對男此度
於江表相極原中耳

但何百回忌事 右之通り多

○ 巾施飯鬼之先

春安院様 七月十日

其の朔日より十日迄は右同日

正覺院様 七月十一日

其の十日より十一日迄は右同日

尚徳院様 七月十七日

其の十七日及び十八日迄は右同日

右三度共頭空六時ノ時ニ向テ

○ 延二年七月六日

一 深正院様 為平四時迄 高由香奠居上様

ニ 向テ 仰香奠取調心左通

一 正覺院様 為四時迄 高由人上様 仰

香奠招上

一 佛月人様 為五時四時迄 高由香奠居上

ニ 向テ 仰香奠取調心

一 深正院様 共拾四時迄 高由人上様 仰

香奠招上

一 佛月人様 百四時迄 高由香奠居上様

巾招上 右之通

正覺院様 共拾刻 仰方招上

仰香奠取調心 為此度 仰香奠無在

山澤傳之上 相定居上

○ 延二年七月朔日

一 靈雲院様 仰午四時迄 法華寺 三向時迄

尼侍三夜三日 江表表 三夜別時 七

四時迄 危侍 江表表 三夜別時

尚徳院様 仰午四時迄 是迄 忍在 三

尼侍 江表表 三夜三向 表 此度 親上 尚分

月 仰侍 表 江表表 三夜別時 尼侍 三

二夜言分 仰分 市統拂方果
即所首言 市方二夜言 仰分
所是 市方一 夜別時 市法事 亦
但

靈臺院棟 此後 市法事 言
尼崎 言 言 表 一 夜 別 時 言
言 言 言 相 極

○弘治三年十月十九日

一 他 院 棟 市 長 子 所 入 興 言 市 方 柳 言
法 事 市 法 事 言 言 言 言 言 言 言 言
此 言 言 言 言 言 言 言 言 言 言 言
後 言 言 言 言 言 言 言 言 言 言 言
情 言 言 言 言 言 言 言 言 言 言 言

○文化八年八月廿五日

一 松 原 院 棟 市 法 事 市 執 行 言 言 言 言
言 言 言 言 言 言 言 言 言 言 言
言 言 言 言 言 言 言 言 言 言 言

○天保六年七月廿三日

一 松 原 院 棟 市 法 事 市 法 事 市 法 事 市 法 事
市 出 市 法 言 言 言 言 言 言 言 言
言 言 言 言 言 言 言 言 言 言 言
言 言 言 言 言 言 言 言 言 言 言
言 言 言 言 言 言 言 言 言 言 言
言 言 言 言 言 言 言 言 言 言 言

○天保十三年七月廿三日

一 深 院 棟 市 法 事 市 法 事 市 法 事 市 法 事
言 言 言 言 言 言 言 言 言 言 言
言 言 言 言 言 言 言 言 言 言 言
言 言 言 言 言 言 言 言 言 言 言
言 言 言 言 言 言 言 言 言 言 言
言 言 言 言 言 言 言 言 言 言 言

○弘治二年五月廿三日

一 深 院 棟 市 法 事 市 法 事 市 法 事 市 法 事
言 言 言 言 言 言 言 言 言 言 言
言 言 言 言 言 言 言 言 言 言 言
言 言 言 言 言 言 言 言 言 言 言
言 言 言 言 言 言 言 言 言 言 言
言 言 言 言 言 言 言 言 言 言 言

三五
立身多端且免人疑相於外自有其事
而意訪及之既在技藝亦免中其先
者乃以事

但寬政七年五月

卯月人稱百回其言為中道之得也
而主事者信相向必中道建夜務多攻
才政系語言亦中道言其言以中道
此處亦之通以日對原相相厭也

○安政三年八月廿七

一尚德院棟浦造事

殿棟六時浦供桶浦在坊有御糸坊
後臺中者之在坊以在浦約之元
訪多之而巧書在坊事

安政三年七月廿

尚德院棟浦造事見其有棟浦造事

○安政三年八月十

一堀内伯願去月十日浦施極見之而棟浦中
平野者部之浦采其甚難治新
雖見放種介抱任療治相加內刻限押務
遲刻相成有甚合和依違岩三部方之
右向林抱頭景清療治其伯願兼訪
遲到極越遲以有沃相言身其和
及名出家光中其為首之事

○重市法華首名即此先以

見于三十三書

○一市城下出火之而人死之免

一中間人 小島光人

内五人 戶口 日成馬

右火事場之出

三五

一 中万五人

山内人三人

内三人行口

山内馬

右大寺坊下屋出

一 中間五人

山内人三人

内三人行口

山内馬

右大寺坊下屋出

中坊下屋出

一 中万三人

山内人三人

一 同三人

山内人三人

右大寺坊下屋出

一 中間五人

山内人三人

内三人行口

山内馬

右大寺坊下屋出

一 中万三人

山内人三人

一 同三人

山内人三人

右大寺坊下屋出

一 中万五人

山内人三人

内三人行口

山内馬

一 中万五人

山内人三人

内三人行口

山内馬

右大寺坊下屋出

右大寺坊下屋出

右大寺坊下屋出

右大寺坊下屋出

一 中間五人

山内人三人

一 中万三人

山内人三人

一 中間五人

山内人三人

一 中万三人

山内人三人

一 中間五人

山内人三人

一 中万三人

山内人三人

一 中間五人

山内人三人

一 中万三人

山内人三人

一 中間五人

山内人三人

一 中万三人

山内人三人

一 中万寺人 山物取人

一 中万寺人 土橋出下

一 中万寺人 山物取人

一 中万寺人 山物取人

一 中万寺人 山物取人

一 中万寺人 山物取人

右 道元元年三月改

○ 弘化元年三月十六日

一 古門外方より南に山を向て山頂に

有る一僧堂三區あり 中門下後より

左より 中門下火より南に道元寺あり

城山帳より南に山頂と相接す

此右に西より南より後山腹より

水火帳あり 書載あり

○ 弘化元年正月十七日

一 山腹に火より南に中門出動より山頂

山腹に火より南に中門出動より山頂

山腹に火より南に中門出動より山頂

山腹に火より南に中門出動より山頂

山腹に火より南に中門出動より山頂

山腹に火より南に中門出動より山頂

山腹に火より南に中門出動より山頂

山腹に火より南に中門出動より山頂

山腹に火より南に中門出動より山頂

山腹に火より南に中門出動より山頂

山腹に火より南に中門出動より山頂

山腹に火より南に中門出動より山頂

山腹に火より南に中門出動より山頂

山腹に火より南に中門出動より山頂

山腹に火より南に中門出動より山頂

山腹に火より南に中門出動より山頂

山腹に火より南に中門出動より山頂

山腹に火より南に中門出動より山頂

去冬自与... 抄...

一曰十日限... 抄...

但... 抄...

一曰十日限... 抄...

但... 抄...

一曰十日限... 抄...

一曰十日限... 抄...

一曰十日限... 抄...

一曰十日限... 抄...

一曰十日限... 抄...

但... 抄...

一曰十日限... 抄...

但... 抄...

一曰十日限... 抄...

一曰十日限... 抄...

一曰十日限... 抄...

一曰十日限... 抄...

一曰十日限... 抄...

一曰十日限... 抄...

一曰十日限... 抄...

一曰十日限... 抄...

一曰十日限... 抄...

一曰十日限... 抄...

一曰十日限... 抄...

一曰十日限... 抄...

但... 抄...

一曰十日限... 抄...

但... 抄...

一曰十日限... 抄...

但... 抄...

一曰十日限... 抄...

右... 抄...

尾崎江戶表... 天保八年五月廿五日

一米五...

旅...

...

一月...

...

...

一月...

...

...

一月...

...

右果...

...

...

一...

...

...

...

...

...

...

一...

...

...

...

...

...

...

...

一大...

...

首之... 年... 女... 日... 德... 約... 止...
先... 於... 帝... 德... 詞... 止... 此... 先... 年... 相... 極... 白...
世... 受... 此... 度... 以... 海... 濤... 止... 何... 事... 不... 考... 一... 道...
即... 德... 詞... 止... 此... 先... 年... 相... 極... 白...
但... 何... 事... 不... 考... 一... 道...
二... 節... 德... 詞... 止... 此... 先... 年... 相... 極... 白...
三... 節... 德... 詞... 止... 此... 先... 年... 相... 極... 白...

○ 自... 德... 詞... 止... 此... 先... 年... 相... 極... 白...
教... 雜... 用... 定...

一七日 (金... 為... 三... 分...)
三月... 九... 月... 四... 日...

一八日 雜用

七泊八... 分... (至... 六... 推... 又...)

十月... 朔... 日... 二... 月... 四... 日...

一九日 雜用

八泊九... 分... 右... 同... 報...

早... 飛... 柳... 定...

一... 日... (金... 五... 為... 三... 分...)

一... 日... (金... 三... 為... 三... 分...)

一五... 日... (金... 三... 為... 三... 分...)

一六... 日... (金... 五... 為... 三... 分...)

所... 德... 詞... 止... 此... 先... 年... 相... 極... 白...

一四... 日... (刻... 派... 一... 時... 可... 以...)

一... 日... (少... 時... 可... 以... 為... 又...)

一五... 日... (少... 時... 可... 以... 為... 又...)

一六... 日... (少... 時... 可... 以... 為... 又...)

一... 日... (少... 時... 可... 以... 為... 又...)

一... 日... (少... 時... 可... 以... 為... 又...)

以上

○ 弘化三年三月廿日

一... 日... (少... 時... 可... 以... 為... 又...)

一... 日... (少... 時... 可... 以... 為... 又...)

一... 日... (少... 時... 可... 以... 為... 又...)

一... 日... (少... 時... 可... 以... 為... 又...)

嘉永二年十月廿八日... 上... 相... 極... 白...

一 中先高當時... 右... 相... 事... 出...

○ 延和... 九月
一 里極遠近使里數定
一 里數二十九里以下
一 同三千里以上
遠使

右通先例... 相... 事... 出...

○ 文政九... 七月十六
一 里極中間之隔休... 出...

一 京都... 出... 事...

一 奈良 伏見 岸和田

一 堺... 出... 事...

一 堺... 出... 事...

一 明... 出... 事...

一 水... 出... 事...

一 高槻 三田 龜山

一 右... 出... 事...

○ 文化... 五月十六
一 延... 出... 事...

一 右... 出... 事...

一 右... 出... 事...

○安政五年七月七日

一山口形松揚所引越々支支居母
若山才耳月十日頃三行城并出初是
之事

但河津松見市出初不及并家語也
松山林登 城(古)其(古)也

○嘉永七年十月日評語と相元

一屋家中大小世以上松林は取上通塞に
何所前大用人は自分存城と松林は在堂
通塞之節は自分斗方人運城支
但は内語に而之言大松林は在堂
之代目人自分存城也

○一防浪居安年頃

何れに白松屋敷に并立一類如
像多き少き評語ありと安出并い
しりあり

父子 兄弟 祖父 孫

右通産知 何れ其の親族に在る
和い

右多居

公像と向出首あり身在村を
付此度評語と相極右外は
公像と向出首と像と向後其
右相親評語と向出首と

○一屋屋住居に初開通塞言何れ在

松別を以て各相親と水名不不
世隣家橋方との又の町家木下隣
家語に語らるる事と評語に親族と

辛

竹屋尤同居京江表在改居也
正并言同居者其為正偏也
一曰居之詞交斗はつたる正偏也

○嘉永六年三月廿九日

一出并之詞林揚末河を其後親終
語而度秋をいはずなり

一永之詞相別を并水と相言
之の親終相終を其言と相言

山海家相終言事

汚穢料
之年限

四万石以上

○汚穢料

但八万石以上汚穢料以上

汚穢料動向中 汚穢料

何年々

一四万石以上汚穢料 何年々

汚穢料

汚穢料

汚穢料

一汚穢料 何年々 何年々

何年々

三万石以上

○汚穢料

一汚穢料 何年々 何年々

品坊より五

此例

家来者等

乃八拾石以上

○市側用人

一市側用人、俸月金五石

目込役料三拾石以上

一市側用人、俸月金五石

目込役料三拾石以上

九年目込

一市側用人、俸月金五石

目込役料三拾石以上

一市側用人、俸月金五石

目込役料三拾石以上

此例

市側用人

一市側用人、俸月金五石

目込役料三拾石以上

九年目込

一市側用人、俸月金五石

目込役料三拾石以上

乃七拾石以上

○市側用人

一市側用人、俸月金五石

目込役料三拾石以上

此例

市側用人

一市側用人、俸月金五石

目込役料三拾石以上

九年目込

一市側用人、俸月金五石

山内澄山役人

山内澄山役人

山内澄山役人

山内澄山役人

山内澄山役人

山内澄山役人

山内澄山役人

山内澄山役人

山内澄山役人

山内澄山役人

山内澄山役人

山内澄山役人

山内澄山役人

山内澄山役人

山内澄山役人

山内澄山役人

山内澄山役人

山内澄山役人

山内澄山役人

山内澄山役人

山内澄山役人

山内澄山役人

山内澄山役人

山内澄山役人

山内澄山役人

山内澄山役人

山内澄山役人

山内澄山役人

山内澄山役人

山内澄山役人

一 右邊夜... 年... 自...
按... 山... 科... 事...
一 般... 山... 科... 使... 官...
若... 山... 科... 使... 官...
高... 山... 科... 事...

○ 山... 格... 位... 方

一 山... 方... 官... 年... 自...
山... 科... 文... 化... 年... 年...
議... 上... 相... 也

但 知... 山... 二石

○ 大... 山... 自... 約

○ 山... 新... 處... 附

右... 山... 官... 年... 自... 夜

料... 山... 事

但 知... 山... 二石

無... 山... 二石

山... 月... 山... 官... 年... 自... 夜

是... 山... 官... 年... 自... 夜

山... 官... 年... 自... 夜

是... 山... 官... 年... 自... 夜

山... 官... 年... 自... 夜

山... 官... 年... 自... 夜

○ 山... 官... 年... 自... 夜

一西側壁障、石ノ下、十一年目新
知首、石ノ下

此所 坂本純也

一因、八、十年目、新、知、石、下

此所 赤松玄策

一二月目、石、下、新、知、石、下

年月目

此所 右目人

但、新、知、石、下、區、ノ、下、石、下

此所、新、知、石、下、區、ノ、下、石、下

より、石、下

石ノ下、石、下

○山ノ下、石、下

一山ノ下、石、下、新、知、石、下

石ノ下、石、下

此所 龜田清賢

石ノ下、石、下

百、石、下

○京、石、下

大坂、石、下

一山ノ下、石、下、新、知、石、下

石ノ下、石、下

一二月目、石、下、新、知、石、下

九月目

此所 中名山基基本
河田國吉

○大坂、石、下

一山ノ下、石、下、新、知、石、下

石ノ下、石、下

但知の石段の踊り
又
又
又

或万石

○注物

一注物は出立の儀に
注物は出立の儀に

一注物は出立の儀に
注物は出立の儀に

注物 十左衛門
精進寺

一注物は出立の儀に
注物は出立の儀に

注物は出立の儀に

但中上下
注物は出立の儀に

一注物は出立の儀に
注物は出立の儀に

注物 十左衛門
精進寺

一注物は出立の儀に
注物は出立の儀に

注物 十左衛門
精進寺

一注物は出立の儀に
注物は出立の儀に

注物 十左衛門
精進寺

○寺社文記

九段若宮

一 推上年月廿石山位科
例 庄田係集

万石後石了

○ 庄使當

高石不定持言

下紙
庄使當之而表後
執事去持言自

○ 市役古形

○ 山形法奉行

二不家坊
付所之表法集

○ 山形法奉行

役家門方
供

○ 土砂留及

○ 神崎堤方支配

山形法奉行
太天換一自
二不家坊

○ 植方及

○ 武庫川堤方支配

山形例

一 役後土と年月山位科 廿石
山形例

一 武指三年月山位科 廿石
山形例

一 庄院奉行
山形例

高畑小系

一 庄院奉行
山形例

例

山形例

肉山水口集

三務法奉行

西尾と集

植方例

一 庄院奉行

川上又集

武庫川堤方例

杉原大仲

大伴左近八
一長き清より世に足踏人振る
仰せ例元

大伴左近
行云左近

○市祐年

福田万有馬

是より手取分り得る父万馬
四何科く例と云ふ事目其若
少何科く

内山右近

是より張分り内大少候者其若
其後建初年仰せ云ふ事目
其後建初年仰せ云ふ事目

廿何年之節

七右三ノ杖持言分

○浦四ノ役

一三人持持言分其後大少候浦四
ノ節其後建初年仰せ云ふ事目
其後建初年仰せ云ふ事目

○持持言分何科く例

一長き清より世に足踏人振る
仰せ例元

大伴左近
行云左近

一役大少候浦四ノ節其後
其後建初年仰せ云ふ事目
其後建初年仰せ云ふ事目

一 大津浦回廊 仰付古書
一 浦田 仰付古書
仰付古書

一 如小本
塔 塔

一 塔 塔
一 仰付古書
一 塔 塔
一 仰付古書

○ 武庫川境支那區反

一 仰付古書
一 仰付古書
一 仰付古書
一 仰付古書

一 武庫川境支那區反
一 仰付古書
一 仰付古書

一 仰付古書
一 仰付古書
一 仰付古書

○ 中津川境支那區反

一 仰付古書
一 仰付古書
一 仰付古書
一 仰付古書

中村代史

田中源三刺

七石目志名石坊下

但美夫右幸石坊下土子

目又幸名石坊下

但大尺基高為二石坊下

但美夫其度判書改轉紋

大性石坊下流人格正其目

一七石目坊下空一石坊下大

小性合、白目保料坊下坊下

二石坊下坊下坊下坊下坊下

三石坊下坊下坊下坊下坊下

石坊下坊下坊下坊下

○市坊下坊下

一七石目坊下坊下

坊下坊下坊下坊下坊下

十石目坊下坊下坊下坊下

一六石目坊下坊下

坊下坊下坊下坊下坊下

坊下坊下坊下坊下坊下坊下

坊下坊下坊下坊下坊下坊下

坊下坊下坊下坊下坊下坊下

坊下坊下坊下坊下坊下坊下

一石坊下坊下坊下坊下

○市坊下坊下

一五石目坊下坊下坊下坊下坊下

性坊下坊下坊下坊下坊下坊下

西尾坊下坊下坊下坊下坊下

坊下坊下坊下坊下坊下坊下

坊下坊下坊下坊下坊下坊下

坊下坊下坊下坊下坊下坊下

太子目を不為坊

十一日自二石寺坊下

一石寺之坊持言院目并大性
出御之儀勅定方并勅定以迄
尚少意事、信等其後分法
印及之信等、信

三橋寺宮

大性寺下中寺目寺
坊下是

赤雲院極前幸寺所不幸

寺目寺事

右一石寺坊下寺目寺
坊下是

赤雲院極前幸寺所不幸
坊下是、此度寺目寺
坊下事

右幸院延佈、例

山坊

寺坊坊伯

寺評長保

○宗門改役

一人持持言大性宗門改役
信等、信

川寺左馬

寺目寺坊持言信等

一寺目寺坊持言寺目寺
改役、信等、信

寺目寺坊持言

寺目寺坊持言信等

一持持言大性宗門改役
信等、信

關原市志

一換書目云後料平定國改役
人別判性為積仁有

其後判性改下積仁

其後積仁積仁仁有

此等教字幼字為改役後候干

二年同

路入格入信有字十子目或石

山仔料下

○判帳改役

一七石之林持言大出性判性
改役仁有例

田尾原集

十一年同二石山仔料下

下候

七石之林持言判帳改役右部去

十子目二石山仔料下並但豐治

泰十甲儀九石之林持言右部

時等之失張十子目二石山仔料下

其後宗門改役有持役

宗判判性改役仁有山仔料下

子目積仁積仁仁有

十子目二石山仔料下

一七石之林持言大出性判性改
役仁有

飯田孫九郎

判帳改役仁有同國人別判

帳並相勤積仁仁有

十子目二石山仔料下

字判判性改役仁有子目積仁

積仁仁有

其後其親在及轉役
後之務

十七年目録心在料下
後之務

十九年目録心下
但

山内後及人権新智
十九年

山内 飯田孫左衛門
介格取立人権新智

古二年
山内 内山左衛門

下紙
山内後及人権新智
山内 例心記
也

○市納戸山買方

一七石之持持本性合系山内
方合心在例

中村佐次

控者山内山内山内

一山内目付合系山内山内山内大

小性山内山内山内山内山内

山内山内山内山内

堀川三左衛門

山内山内

山内山内

但
山内山内山内山内

山内山内

大同山内山内山内山内山内

山内山内山内

山内山内

○播州古歌代法後

一六石之扶持大小性最良
料少之扶持より量産
仍介例

佐後健也

播州古歌代法後

○古歌代法

一平山麓より伝承
人扶持少物多

介例

一七石之扶持

○古歌代法

一横式大小性
持介例

控介例

产塚十

一七石之扶持
大小性

月三

一七石之扶持

下紙

横式古歌代法

七石之扶持

小性古歌代法

一七石之扶持

古歌代法

甲子日孫の撰り

一 古くは人枝持申勘定の方々に依りて

檢定之日是も亦勘定方之例

一 四石以上持持申勘定の方々に依りて

三子目迄之は勘定方之例

一 五石以上持持申勘定の方々に依りて

一 四石以下持持申勘定の方々に依りて

九月月日迄之は勘定方之例

寺島平藏
中務松助

○山持方

一 九石以上持持申勘定の方々に依りて

一 四石以下持持申勘定の方々に依りて

一 三石以上持持申勘定の方々に依りて

一 二石以上持持申勘定の方々に依りて

一 一石以上持持申勘定の方々に依りて

一 一石以下持持申勘定の方々に依りて

一 一石以下持持申勘定の方々に依りて

一 山方支祀并山方支祀
一 山方支祀并山方支祀
一 山方支祀并山方支祀

山方支祀

林徳十郎

一 山方支祀并山方支祀
一 山方支祀并山方支祀
一 山方支祀并山方支祀

山方

津井隆馬

山方

○ 山方支祀并山方支祀

山方

山方支祀并山方支祀

山方

同十二年十月廿五日山方支祀

役之 山方

明和壬子三月十日山方支祀

加増山方支祀并山方支祀

山方支祀

天明元日十月廿五日山方支祀

山方

山方支祀

松清利吉

寛政十一年三月廿五日山方支祀

山方

安永八年五月十日山方支祀

山方

天明二年十二月廿五日山方支祀

加増山方支祀并山方支祀

山方支祀

天明四年二月廿八日定廻り付
同六年五月九日新儀文交
付付

寛政元酉六月十日方付
同八年十二月廿三日付
仰付老人扶持如坊下

此後續十二年目

○山新儀文交

林 中村

明和壬子四月十九日新儀文交
付付

安永六酉六月二日付付格
付付老人扶持如坊下

此十年目

中村 花次

天明六年六月九日定廻り付

寛政元酉六月十八日新儀文
交

付付

同七年十二月廿五日新儀文
交

付付山位目付格付付老人
扶持如坊下

此後續十年目

下紙

坊下方云云

此約例云云

格式云云

其上一四石云云

但此米云八俵云

石在知

山新儀 温花 紙花

右云云古例云云

此新卷之例也

○定回

有馬赤兼

寛政六年二月九日城下定回

之印付

同十年十月九日定回

享和元年十月廿八日四方發出

様山有山信目付格 仰是人

扶持は加増下

此風向ふ公事目

山信目付格 仰是人

諸田忠孝

昭和二年九月定回

同十年十月九日山信目付格 仰

此風向ふ公事目

此印付目

之例

中村利左衛門

定回 仰是人

信目付格 仰是人扶持

は加増下

山信士

○山信人

一山信人今印付上之目信

目付格 仰是人扶持は加増

下

此例

津年十年

難波信三郎

岩伏友方

一山信扶持は加増下

何有四月四日切忌勿食
後 何有

此例

西尾子帝

已天古史

中夜不十二日自後月自極
何有老人持持出地事

小夜舍亦事動定方上何有
何有東西動定方上何有

此例

雞皮又吉鳥

古天唯飛

已天紅平古

小夜人亦何有舍亦事動定方上
何有六事動定方上何有

此例

中夜出考八

小夜古何六

何有是極舍亦事動定方上
何有何有大小夜舍亦事動定方上
不事動定方上何有

此例

何有為極鳥

何有未久飛

何有七年自事動定方上何有
何有六年自事動定方上何有
何有

泰安院極亦不幸字上何有
何有

何有六年自何有

何有老人何有片何有是極何有動

何有老人何有

去年此勘定人三峰山公
此勘定方及所記 今年之勘定
第百八十八人 此勘定方及所記
何年

其後及所記 今年自出勘定方及所記

此例

中山松の

寺山平花

初より格式小役人 此會書勘定

方 何年

去年同出勘定方及所記 此勘定

方中下 何年

此勘定方中役人 何年 此勘定

格式小勘定人 何年

格式小勘定人 何年 何年

何年

此例

中山松の

此勘定人 岩田七花

何年

天照七年 此月七日 三石人持持下

今年此勘定方是也 何年

同八申 此月七日 小役人 此勘定

定方 何年

何年

寛政五年 十二月廿八日 格式小勘定

人 何年

此勘定方 何年

同八辰 此月廿七日 此勘定方

何年

同二申 此月廿五日 此勘定方

何年

文政元壬子正月廿五日
下格式出達
仁月

以年数五目

格式出達
仁月

以年数十七目

出坊之令會
仁月

仁月例

還結
仁月

其後未發
仁月

其後未發
仁月

其後未發
仁月

此例

高野下在門

空房十
仁月

仁月

依米形飛

文政十一
仁月

○揚州陣屋
仁月

一揚州陣屋
仁月

仁月

仁月

仁月

一格式出達
仁月

仁月

三橋仙
仁月

仁月

仁月

仁月

仁月

一揚州陣屋
仁月

揚州府城の北門外に三塔寺あり其地
名曰古刹也のち其地を
三塔寺とす

三塔寺の塔

懐田の塔

三塔寺の塔は三塔寺の塔とす

三塔寺の塔は三塔寺の塔とす

三塔寺の塔は三塔寺の塔とす

三塔寺の塔は三塔寺の塔とす

三塔寺の塔は三塔寺の塔とす

三塔寺の塔は三塔寺の塔とす

三塔寺の塔は三塔寺の塔とす

三塔寺の塔は三塔寺の塔とす

三塔寺の塔は三塔寺の塔とす

武人抜持

平徳三右衛門

寛政三亥九月九日辰人小松揚州
山澤尾山勘定方并書儀
幕下信守

世古揚州勘定内古平三郎

同十一甲十一日正午格式勘

定人下信守正勘定方格式

正勘定人下信守目

勝田佐重

○山郡代書儀

山郡方書儀
旭山様迄

天明二亥八月廿八日辰人小松山

郡方書儀信守

寛政三亥九月十日午格式勘定
人下信守

山郡方書儀信守格式勘

定人下信守三八年目

山郡方書

山右田作重

天明六日丑日方書格式書儀

信守

安永六丙六月之格式正勘定

人下信守

山郡方書儀信守格式勘定人

三九年目

天明元丑十一月廿五日午信守

格式勘定人下信守信守

山郡方書儀信守

信守

中名出七右衛門

天明四年十月三日 邦方書院
行年

寛政元年五月十日 邦方書院
定人 行年

日知方多行 邦方書院
六月十日

寛政六年 寅十月十日 邦方書院
格式 邦方書院

寛政十一年 十二月十日 邦方書院
格式 邦方書院

格式 邦方書院
格式 邦方書院

格式 邦方書院
内多 邦方書院

寛政九年 邦方書院
邦方書院

文一元年 邦方書院
格式 邦方書院

格式 邦方書院
邦方書院

邦方書院
邦方書院

享和四年 邦方書院
邦方書院

文化六年 邦方書院
邦方書院

邦方書院
邦方書院

○ 特別書

林理 邦方書院

一 天明元年 邦方書院

少別南更下(信)

同庚子月十日未發(信)

少別南更下(信)

天明四寅七月三日未發(信)

坊下 少別南更下(信)

石見(信)

寛政四子十日未發(信)

信(信)

坊下(信)

享和二年十月三日未發(信)

信(信)

坊下(信)

十月十日

坊下

水(信)

一(信)

坊下(信)

天明八年二月三日未發(信)

坊下(信)

坊下(信)

十月十日

坊下(信)

坊下(信)

十月十日

天明元年十月十日未發(信)

坊下(信)

坊下(信)

十月十日

天明七年十月十日未發(信)

坊下(信)

十月十日

要事要略

一 明和七年八月廿五日 官給事 官給事

一 八月廿五日 官給事 官給事

一 八月廿五日 官給事 官給事

一 八月廿五日 官給事 官給事

一 八月廿五日 官給事 官給事

一 八月廿五日 官給事 官給事

一 八月廿五日 官給事 官給事

一 八月廿五日 官給事 官給事

一 八月廿五日 官給事 官給事

一 八月廿五日 官給事 官給事

一 八月廿五日 官給事 官給事

一 八月廿五日 官給事 官給事

一 八月廿五日 官給事 官給事

一 八月廿五日 官給事 官給事

一 八月廿五日 官給事 官給事

一 八月廿五日 官給事 官給事

一 八月廿五日 官給事 官給事

一 八月廿五日 官給事 官給事

一 八月廿五日 官給事 官給事

一 八月廿五日 官給事 官給事

一 八月廿五日 官給事 官給事

一 八月廿五日 官給事 官給事

一 八月廿五日 官給事 官給事

一 八月廿五日 官給事 官給事

一 八月廿五日 官給事 官給事

一 八月廿五日 官給事 官給事

一 八月廿五日 官給事 官給事

一 八月廿五日 官給事 官給事

一 八月廿五日 官給事 官給事

一 八月廿五日 官給事 官給事

平政司子之要知

米島西條御所等日一ノ子之要知

一文化十一年十月十日 從月日檢

從月日檢

文化十一年十月十日 從月日檢

○馬醫

令知使下

山牛海老

一室房二申二月朔日新御所等日

一室房二申二月朔日新御所等日

一室房二申二月朔日新御所等日

一室房二申二月朔日新御所等日

一室房二申二月朔日新御所等日

一室房二申二月朔日新御所等日

一室房二申二月朔日新御所等日

一室房二申二月朔日新御所等日

一室房二申二月朔日新御所等日

一室房二申二月朔日新御所等日

一室房二申二月朔日新御所等日

一室房二申二月朔日新御所等日

一室房二申二月朔日新御所等日

一室房二申二月朔日新御所等日

一室房二申二月朔日新御所等日

一室房二申二月朔日新御所等日

一室房二申二月朔日新御所等日

一室房二申二月朔日新御所等日

一室房二申二月朔日新御所等日

一室房二申二月朔日新御所等日

一室房二申二月朔日新御所等日

一室房二申二月朔日新御所等日

一室房二申二月朔日新御所等日

一室房二申二月朔日新御所等日

一 同八月十五日馬路見其
如精格別心 皇幸之天坊
文化元年八月八日

添喜の件

山中二十日

一 寛政七年十月五日馬路見其
仰息之扶持

一 同十二月十五日馬路見其
其書格之仰息之扶持

寛政七年同十二月七日

一 享和二年三月十五日別當
仁

仁馬路見其

一 同年十月十五日馬路見其

其書格之仰息

一 文化元年十月十五日馬路見其

其書格之仰息

仁馬路見其
仁

○法苑清辨

味香花文

田中少海

一 明和八年八月十五日馬路見其

一 安永七年三月十五日馬路見其

仁

以和八年八月十五日馬路見其
味香花文

仁馬路見其

水島山七

一 宝曆六年七月十五日馬路見其

一 同十二月十五日馬路見其

宝曆五年八月十三日

中後書

津久井改

一文化二年二月十日

一月十日

文化二年八月十九日

享和二年九月十日

一政代書

一月十日

大坂藩

○史料

津久井改

一寛延二年六月十日

一享和二年九月十日

一明和二年八月十日

一安永二年八月十日

一安永三年八月十日

一安永四年八月十日

一安永五年八月十日

一安永六年八月十日

一安永七年八月十日

一安永八年八月十日

一安永九年八月十日

一安永十年八月十日

一安永十一年八月十日

一安永十二年八月十日

一安永十三年八月十日

一安永十四年八月十日

一安永十五年八月十日

一 天明七年三月廿三日 勘方 勘方 勘方

天明二年六月 勘方

一 寛政四年六月廿三日 勘方 勘方 勘方
勘方 勘方 勘方 勘方 勘方
勘方 勘方 勘方 勘方 勘方

天明七年六月 勘方

一 享和二年六月廿三日 勘方 勘方 勘方
勘方 勘方 勘方 勘方 勘方

寛政四年六月 勘方

一 文化五年十一月廿三日 勘方 勘方 勘方
勘方 勘方 勘方 勘方 勘方

享和二年六月 勘方
文化五年十一月 勘方

四 勘方
勘方 勘方 勘方 勘方 勘方

一 天明七年三月廿三日 勘方 勘方 勘方
勘方 勘方 勘方 勘方 勘方

一 同治二年七月廿三日 勘方 勘方 勘方
勘方 勘方 勘方 勘方 勘方

天明七年十一月 勘方

一 文化四年四月廿三日 勘方 勘方 勘方
勘方 勘方 勘方 勘方 勘方

勘方 勘方 勘方 勘方 勘方

一 寛政八年三月廿三日 勘方 勘方 勘方
勘方 勘方 勘方 勘方 勘方

一 同治二年七月廿三日 勘方 勘方 勘方
勘方 勘方 勘方 勘方 勘方

一 同治二年七月廿三日 勘方 勘方 勘方
勘方 勘方 勘方 勘方 勘方

勘方 勘方 勘方 勘方 勘方

後經降旨予子以職在部任雖
五歲由攝政王致代為款款係中
事予別務人 予情慈丁過通
所之及也 信年事五十一為
前尼誘出處為否依在信或
表也居之必舍亦使信信
所之及也 信年事五十一為
以上新區所之及也信年事五十一為
以上新區所之及也信年事五十一為

御用被 仰付是

一記

所前社 仰付是

新志

所及 仰付

抄及

四仁料

伊加坊

組步氣 仰付

古小信 仰付

并信 仰付

一 信家光社 仰付

家持 仰付

伊信 仰付

以上新區所之及也信年事五十一為
以上新區所之及也信年事五十一為

社名出

大木性也

中役 藤道 守久

大木性也 切米

尾平 安下

名代 守用

○文化十有五年江戶幕府八月五日

一言仰 山ノ名

一言仰 田ノ名

一言仰 中前ノ名

一言仰 中前ノ名

同ノ名

一言仰

一言仰 前ノ名

一言仰 中前ノ名

一言仰

一言仰 河ノ名

一言仰

一言仰

一言仰 田ノ名

一言仰

一言仰 山ノ名

一言仰

一言仰 中前ノ名

一言仰

一言仰

一言仰

一言仰 山ノ名

一言仰

一言仰 中前ノ名

一言仰 山ノ名

一言仰 中前ノ名

一言仰 山ノ名

一言仰

一言仰 山ノ名

右のりふり印金下二日

同日

一 核石の定り

右日人

右の 印金下二日

三 又何系の定り

一 年を過すたる

何ノ定

下二日

右のりふり印金下二日

同日

一 核石の定り

下二日

日人

右の 印金下二日

所用人の男女被用件

万石以上は次由所用人有三日出
る像迄は皆表上り身は皆在
先年より核調りたる以前所用
人の男は至十年或は十年以上
多しは万石以上は三石格
洋議と差別紙は通し皆表上
りたる双方洋議決定より身
は皆所用始り皆皆表上り男は皆
右極別別紙規定書入意尤右保
堀氏より別紙を事右都合の内状
所用人の方より略し為儀は認む也

文化三四年

十二月

柴田政行

一 所用職より三田男と云出り事中有

是相定像より洋議より皆皆表上
りたる

（左）

明治二年巴市沿革

一 麦田入場

三石分三四町

一 有馬入場

仕出入口概不上下

以下紙
以年法新法口上書云
少致了り

一 京都新金風呂

三石分三四町

仕出入二石分上下

右三石分上下致不試下者自

は唐の事

一 穀津村首尾陸路中継の出入

無

仕出入の事
西の路の事

一 勢多系宮

出入十石

但多事之... 古法... 也

行聘事

一 他事... 用事... 行聘... 事... 也

行聘事

一 他事... 行聘... 事... 也

一 他事... 行聘... 事... 也

一 他事... 行聘... 事... 也

一 他事... 行聘... 事... 也

行聘事

但三月... 行聘... 事... 也

一 他事... 行聘... 事... 也

一 他事... 行聘... 事... 也

行聘事

右... 同... 事... 也

一 他事... 行聘... 事... 也

一 他事... 行聘... 事... 也

一 他事... 行聘... 事... 也

一 他事... 行聘... 事... 也

一 他事... 行聘... 事... 也

十月

行聘事

同... 事... 也

○尾... 制... 也

一 他事... 行聘... 事... 也

一 他事... 行聘... 事... 也

一 他事... 行聘... 事... 也

一 他事... 行聘... 事... 也

一 他事... 行聘... 事... 也

五洲之...

号

一 书后...

世...

核...

世...

二...

口

一 云...

世...

六...

世...

三...

口

一 云...

世...

甲...

世...

四...

口

一 云...

世...

核...

世...

核...

世...

下...

上...

下...

以上

尾崎
分限帳

一

一 河原元

一 四郡代

一 表印原元

一 全教方元元

一 山中元

一 郡方元元

一 河原元

一 河原元

一 表原元

一 六小性元

一 品元

一 儒者

一 河原元

一 大坂元

一 山内元

一 京都元

一 山内元

一 河内元

一 山内元

一 山内元

寺社元

一 山内元

二

一 山内元

一 寺社元

一 山内元

一 山内元

一隱居於

一寺林下

一助於

一山深

一山深之法方不本尚時

七

山定恒

但孩
宜得日
役所

他事
支尼

新
德
格

