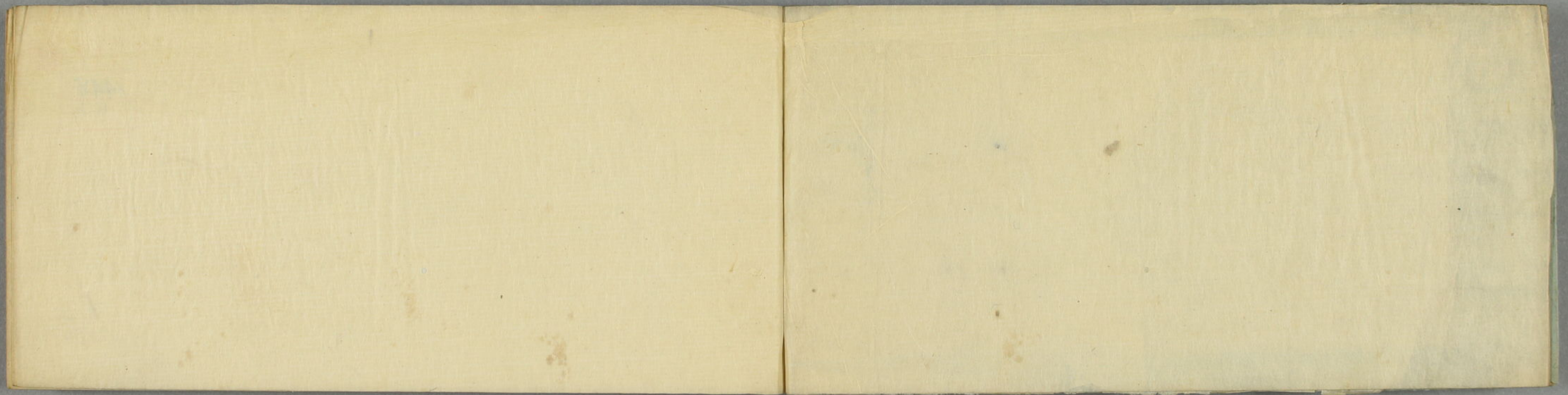


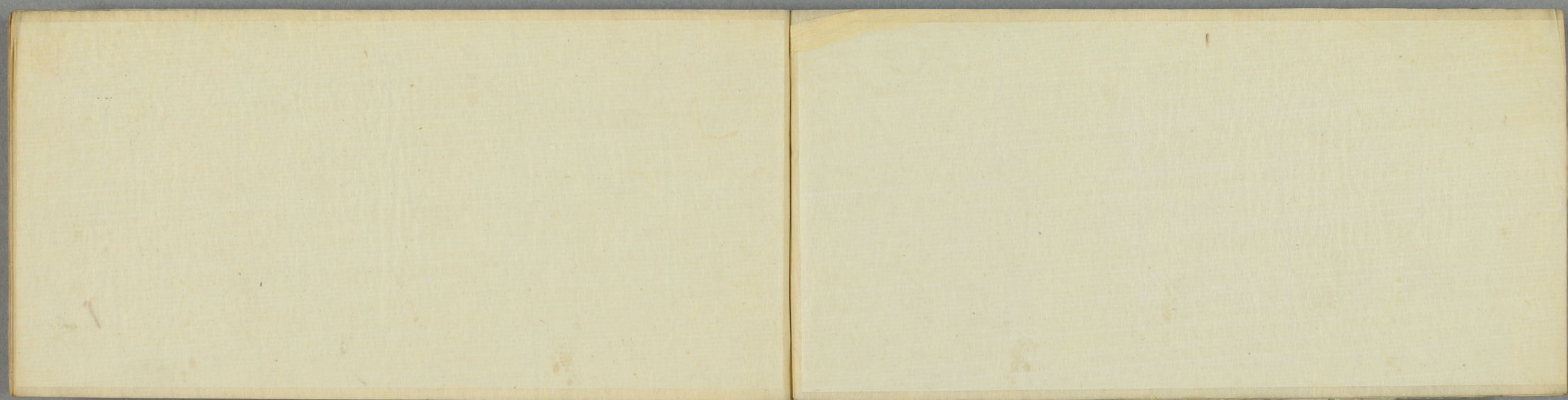
吏部論衡



服部文庫
イ 17
2187
34







117
2187
34



定府...
石...
免三...

或百八石...
云...
云...
云...

一第...
内九石...
云...

合七...
月...
云...
云...
云...

一第百九...
云...
免三...

云...
云...
云...
云...

一第拾四石四斗

内云石五斗

一第拾八石九斗

合五拾貳石八斗五升六合四勺

内云石

一第拾石八斗五升六合四勺

内云石

四石八斗五升六合四勺

一第拾石

一第拾石

内

四拾石六斗七升六合四勺 上第

一第拾石七斗九升六合四勺

一第拾石八斗

内云石五斗

一第拾石三斗

合三拾六石八斗六合四勺

内云石四斗

一第拾石八斗六合四勺

内

四拾九斗九升六合四勺

一第拾石

一第拾石八斗

内

四拾三石八斗五升六合四勺 上第

一第拾石七斗九升六合四勺

一第拾石四斗

内云石四斗

一第拾石

合第拾石九斗六合四勺

内

四拾三石八斗九升六合四勺

内

四拾八斗五升六合四勺

一第拾石

内云石

免三七分

内
三拾九石五合六勺
拾五石八斗四合五勺
上米
四拾石五斗三合四勺

一 米九石四斗

内 米八斗

一 米七石四斗

合 三拾石七斗七升四合五勺

内 米七斗

一 米七石五斗

内 米二斗

一 米六斗六升四合五勺

代 三石五斗五升二合

一 米七石五斗

欠 三石

一 米七拾石五斗五升

内

三拾石六斗五升四合五勺 上米

拾五石八斗四合五勺 上米

一 米七拾石三斗九升七合四勺

一 米九石六斗

内 米五斗

一 米七石五斗五升

上米
斗七升

合 米三拾石四斗四升七合五勺

内 米四斗

一 米三拾石五斗七合四勺

内 米二斗

一 米五斗六升四合五勺

代 三石五斗五升二合

一 米八拾石四斗

内

三拾石六斗五升四合五勺 上米

拾五石八斗四合五勺 上米

一 米三拾石三斗七合

内 米三斗

一 米九石六斗

内 米八斗

一 米七石四斗

合 三拾石七斗七升四合五勺

内 米七斗

一 米三拾石五斗三合七勺

内 米五斗

一 米六斗六升四合五勺

代 三石五斗五升二合

上米
斗七升

一 米拾八石上果

三拾石上果
推定四年外合石
七拾石上果
外合石

一 米九石二斗上果
内合石八斗
五斗四升

合三拾石上果
外合石九石
四斗

残或拾九石二斗八升五合九勺
内合石

一 米六拾四石二斗上果

内合石
推定四年外合石
七拾石上果
外合石九石

一 米九石二斗上果
内合石七斗
五斗四升

一 米七石九斗

合或拾九石二斗八升五合九勺
内合石
残或拾八石二斗八升五合九勺

内合石
推定四年外合石
七拾石上果
外合石九石

一 米五拾七石上果

内合石
推定四年外合石
七拾石上果
外合石九石

一 米九石二斗上果
内合石五斗
五斗四升

合或拾七石二斗八升五合九勺
内合石
残或拾六石二斗八升五合九勺

内合石
推定四年外合石
七拾石上果
外合石九石

一 米四拾二石八斗 免三九分

内
拾九石四斗三升三勺
九石七斗八升三勺
拾七石二斗三升三勺

一 米八石八斗 免四分

内
内七石八斗
合拾石四斗九升三勺

一 米八石四斗 免四分

内
拾石三斗三升三勺
拾石四斗九升三勺

一 米四拾石 免四分

内
拾石三斗三升三勺
八石三斗三升三勺
拾石六斗三升三勺

一 米八石四斗 免四分

一 米七石四斗
合拾石三斗三升三勺
内八斗
拾石六斗三升三勺

一 米三拾六石 免四分

内
拾三石三斗三升三勺
七石七斗三升三勺
拾五石三斗三升三勺

一 米八石
内九斗
拾七石三斗

合拾石三斗三升三勺
内八斗
拾石三斗三升三勺

免四分
拾石三斗三升三勺
代拾石三斗三升三勺

一 米三拾石

内

拾石八斗九升八合九勺 上米

九石五斗四升八勺 上米

一 米七石二斗

内

七石二斗

合拾石七斗五升五合五勺

内

拾石五斗九升八合九勺

内

三石六斗九升二合三勺

代拾石五斗二升

一 米拾石

免也

内

八石六斗二升五合九勺 上米

二石五斗二升八勺 上米

一 米七石七斗

内

七石七斗

三斗四升

一 米六石五斗

合拾石九斗七升七合三勺

内

拾石八斗八升七合三勺

内

七石五斗七升三合三勺

代石九拾五斗三升

免也

一 米六拾石

内

拾石六斗六升八合三勺 上米

拾石三斗八升八勺 上米

拾石五斗九升三合四勺

一 米九石四斗

内

九石四斗

拾七石七斗

合三拾石六斗五升三合三勺

外

拾三拾石五斗九升八合九勺

内

拾

強後三石四斗九升八合

内七斗九升七合
代三石四斗九升八合

一斗五升
此誤算アリ

内
強後八斗九升七合
強後九斗七升七合

一斗九升
内七斗九升
三斗九升

合式七石五斗七升七合

此三石四斗九升八合
内八斗九升七合
強後九斗七升七合

代三石四斗九升八合
強後八斗九升七合

右同左

一斗七升

内七斗九升七合
代三石四斗九升八合

一斗七升

内七斗九升七合
強後八斗九升七合

一斗七升

内七斗九升七合
強後九斗七升七合

一斗七升

代三石四斗九升八合

一 子孫名

文臣

内
四十七年八月廿五日 上中
四十七年四月廿五日 培
孫拾壹石三斗五升

一 孫拾壹石四斗
内 四斗
三斗
孫拾壹石九斗

合拾壹石九斗五升
内 四斗
孫拾壹石五斗五升

四十七年八月廿五日
代百七拾石五斗五升

一 孫拾壹石

内 四斗
孫拾壹石三斗五升
内 四斗
孫拾壹石三斗五升

四十七年八月廿五日
代七拾石三斗五升

一 孫拾壹石

内 四斗
孫拾壹石八斗五升
内 四斗
孫拾壹石八斗五升

四十七年八月廿五日
代五拾石八斗五升

一 孫拾壹石

内 四斗
孫拾壹石三斗五升
内 四斗
孫拾壹石三斗五升

四十七年八月廿五日
代三拾石三斗五升

一 米七石五斗五升八合四勺

内 或元八年米五石五斗五升八合四勺 上米

或元九年米五石五斗五升八合四勺 上米

或元十年米五石五斗五升八合四勺

或元十一年米五石五斗五升八合四勺

一 米九石五斗五升八合四勺

内 或元九年米九石五斗五升八合四勺 上米

或元十年米九石五斗五升八合四勺 上米

或元十一年米九石五斗五升八合四勺

或元十二年米九石五斗五升八合四勺

一 米九石五斗五升八合四勺

内 或元九年米九石五斗五升八合四勺 上米

或元十年米九石五斗五升八合四勺 上米

或元十一年米九石五斗五升八合四勺

或元十二年米九石五斗五升八合四勺

一 米八石五斗五升八合四勺

内 或元九年米八石五斗五升八合四勺 上米

或元十年米八石五斗五升八合四勺 上米

或元十一年米八石五斗五升八合四勺

或元十二年米八石五斗五升八合四勺

或元十三年米八石五斗五升八合四勺

一 米七石五斗五升八合四勺

内 或元九年米七石五斗五升八合四勺 上米

或元十年米七石五斗五升八合四勺 上米

或元十一年米七石五斗五升八合四勺

或元十二年米七石五斗五升八合四勺

一 米六石五斗五升八合四勺

内 或元九年米六石五斗五升八合四勺 上米

或元十年米六石五斗五升八合四勺 上米

或元十一年米六石五斗五升八合四勺

或元十二年米六石五斗五升八合四勺

一 米七石五斗五升八合四勺

内 或元九年米七石五斗五升八合四勺 上米

或元十年米七石五斗五升八合四勺 上米

或元十一年米七石五斗五升八合四勺

或元十二年米七石五斗五升八合四勺

孫四石斗九升三合四勺

此上言

三年五斗七合八勺

代四石斗三升下

一第石斗七升九合四勺

此上言

内 九斗四升七合四勺 上米

七斗四升七合四勺 上米

孫五石斗四合八勺

此上言

四年三斗八合七勺

代四石斗三升下

一第石斗三升三合八勺

此上言

内 九斗八升三合四勺 上米

七斗四升四合八勺 上米

孫三石九斗四合八勺

此上言

三年三斗六合七勺

代四石斗三升下

一第石斗五升三合八勺

此上言

内 六斗五升三合八勺 上米

七斗四升四合八勺 上米

孫四石四斗八升五合四勺

此上言

三年七斗三合八勺

代四石斗三升下

一第石斗三升四合

此上言

内 六斗四合八勺 上米

九斗六升四合八勺 上米

孫四石七升四合三勺

此上言

三年三斗九合四勺

代四石斗三升下

一第石斗五升三合八勺

此上言

内 七斗三升三合八勺 上米

七斗四升四合八勺 上米

孫三石五斗九升三合四勺

此上言

四年三斗八合七勺

代三石斗三升下

一第石斗三升四合八勺

此上言

内 八斗九升三合四勺 上米

七斗四升四合八勺 上米

孫三石九升三合八勺

此上言

四年五斗七合八勺

代三石斗三升下

一 米五石七斗五升八合

内 五斗八升八合

一 米三石五斗九合

内 三斗五升

代三石七斗五升

一 米四石六斗五升

内 四斗五升

一 米三石七斗

内 三斗七升

代三石七斗

一 米四石七斗

内 四斗七升

一 米三石七斗

内 三斗七升

代三石七斗

一 米三石七斗

内 三斗七升

代三石七斗

一 米三石七斗

内 三斗七升

代三石七斗

一 米三石七斗

内 三斗七升

代三石七斗

一 米三石七斗

内 三斗七升

代三石七斗

一 米三石七斗

内 三斗七升

代三石七斗

一 米三石七斗

内 三斗七升

代三石七斗

一 米三石七斗

内 三斗七升

代三石七斗

一 米拾石七斗

内 米拾石六斗七合 上米
二石三斗三合九勺 増上米
残拾石七斗四合九勺

リ飯古目
三斗八合

一 米拾石七斗

内 米拾石七斗四合 上米
四石七斗四合 増上米
残拾石三斗四合九勺

リ飯古目
三斗八合

一 米拾石六斗

内 米拾石六斗三合 上米
三石七斗三合 増上米
残八石五斗四合九勺

リ飯古目
三斗八合

一 米五石三斗

内 米五石三斗九合 上米
四石四斗三合九勺 増上米
残四石六斗九合九勺

右帳而土月初三日迄は前十月
八日一帳者馬ノ具同之二倍也
右十月八日迄は左帳トモ土月初迄
九日後帳トス

以下ある帳而三例と信相

一 米拾石三斗 色三七分

一 米拾石三斗

内 四石三斗三斗外三斗三斗
拾七石三斗三斗 増上米
残拾石六斗四合九勺

一 米拾石

内 米拾石三斗 小石拾石
三斗三斗 増上米

一 米拾石七斗

合三拾三石九斗四合九勺

一 米拾石

一 米拾石七斗

三三七分

内 三振石七斗七升合分 先上米
振石九斗九升合分 増上米
振石四斗九升合分 増上米

一 米九石六斗 小字長米
内 三斗合分 三斗合分

合 三振石四斗四升合分

一 米五石七斗 欠三九分

内 三振石六斗七升合分 先上米
振石五斗三升合分 増上米

一 米九石三斗四升合分 小字長米
内 三斗合分 三斗合分

一 米九石三斗 小字長米
内 三斗合分 三斗合分

合 三振石四斗四升合分

一 米五石九斗 欠三九分

内 振石七斗九升合分 先上米
八石二斗九升合分 増上米
振石七斗七升合分

一 米八石四斗 小字長米
内 三斗合分 三斗合分

合 三振石四斗合分

一 米五石四斗

内 三斗合分 三斗合分
四斗合分 増上米
振石三斗七升合分

一 米六石八斗 小字長米
内 三斗合分 三斗合分

合 振石八石五斗七升合分

一 米七石八斗
小字長米
三斗合分

内 四斗五分七分
七斗五分四分
洲石八斗九分八分五分

正辰年追加

一萬三石

免三七分

一采百拾石

丑拾六石七分九分九分五分

上采

拾五石五分六分四分五分

拾五采

残四拾石九斗三分六分三分

一采拾石四斗

内三石

少采采
多採石五分五分

残九石四斗

合五拾石三分三分六分三分

丑拾六石七分六分六分五分

一辰十月

内三石六斗

稿

残四拾石五分六分六分五分

丑拾六石七分六分六分五分 巳四月

江戸市森中姓石

九百石

堰敷之術

五百五拾石

柴田更計

二万五拾石

柴山新吉

二万四拾石

内田即左馬

二万石

市河伊兵衛

万七拾石

吉屋常兵衛

万七拾石

平田佐兵衛

二万二十石

山下隆彦

万五千石

高塚忠兵衛

万五千石

吉本嘉兵衛

万七拾石

横山嘉兵衛

万五千石

飯田弥九郎

二拾人扶持

服部清兵衛

八拾石

横山邊

九十石

田中仙見

一 拾石三人扶持 石柳六三郎
 一 十石二人扶持 紫山多宮
 一 九石一人扶持 平田丹次
 一 百八十石 家木屯
 一 九十石 赤川源壽
 一 九石二人扶持 堀集太
 一 九石一人扶持 内田助三郎
 一 一十石四人扶持 市河長
 一 九石三人扶持 黒川甚良
 一 百四十石 木下金吾
 一 百五十石 前園玄氏
 一 十人扶持 高井元三
 一 十三石三人扶持 里見純彦
 一 十一石三人扶持 森熊八郎
 一 六石三人扶持 林三平
 一 六石三人扶持 松島孝茂

一 五石三人扶持 佐藤良知
 一 八人扶持 大島圭介

一 二百石 百瀬太三衛
 一 百五十石 山名十郎為
 一 百二十石 西田保三郎
 一 八十石 浅井小集
 一 七十石 川上九藏
 一 七十石 松島忠治
 一 七十石 田浦新吉
 一 五十石 岩佐甚八
 一 七十石 石川清壽
 一 十一石七人扶持 木下雲門
 一 九石三人扶持 栗林清九郎
 一 七石五人扶持 上塚東左衛

一 七石三人扶持 山名直記
 一 九石三人扶持 津冬井直次
 一 九石三人扶持 関口友次
 一 九石五人扶持 内五人扶持 金沢若菜
 一 七石三人扶持 黒川茶亭
 一 十一石三人扶持 須友武
 一 七石三人扶持 市勝三郎
 一 七石三人扶持 岩佐登三郎
 一 七石三人扶持 高木鐵州
 一 九石三人扶持 田中定吉郎
 一 九石三人扶持 中津橋公郎
 一 七石三人扶持 田中清之海
 一 七石三人扶持 高木泥宿郎
 一 九石三人扶持 津井茂亭
 一 七石三人扶持 内七石三人扶持 高木鉄三郎
 一 七石三人扶持 内田又吉郎
 一 三人扶持

一 三人扶持 紫山重定
 一 九石八人扶持 袖山和助
 一 九石三人扶持 内五人扶持 金子修助
 一 八石三人扶持 内四名扶持 楊清良三郎
 一 七石三人扶持 鳥居権亮
 一 七石三人扶持 山下久太郎
 一 七石三人扶持 岩田久花
 一 七石四人扶持 佐藤隆亮
 一 七石三人扶持 内三人扶持 田原辰三郎
 一 七石四人扶持 内四人扶持 松村嘉三郎
 一 七石三人扶持 中尾周泰
 一 七石三人扶持 松島金三郎
 一 七石三人扶持 村松長茂
 一 七石三人扶持 宮下易三郎
 一 九石三人扶持 宮山昭助
 一 三人扶持 袖山清士

一 八人扶持 河野重高
 一 十五人扶持 高平元春
 一 六人扶持 坂上玄丈
 一 三人扶持 前園玄祥
 一 十八人扶持 前園孝性
 一 六后三人扶持 志村伊兵衛
 一 古后三人扶持 宮山久次
 一 古后三人扶持 武井兵衛
 一 古后三人扶持 山下久平
 一 古后三人扶持 高木岩藏
 一 七后三人扶持 武井純藏
 一 七后三人扶持 由三石の山 津久井忠藏
 一 五后二人扶持 松井守八郎
 一 五后二人扶持 佐友元藏
 一 五后二人扶持 宮下華藏
 一 五后二人扶持 石瀬福藏

一 七后三人扶持 由三石の山 山崎清藏
 一 七后三人扶持 由三石の山 吉江兼藏
 一 五后二人扶持 山田又市
 一 五后二人扶持 初山誠藏
 一 五后二人扶持 林清藏
 一 五后二人扶持 西條金助
 一 五后二人扶持 中村十右衛門
 一 五后二人扶持 柏原清藏
 一 五后二人扶持 仙臺登藏
 一 五后二人扶持 石坂鏡藏
 一 五后三人扶持 由三石の山 岩田富藏
 一 五后二人扶持 鈴木重藏
 一 五后二人扶持 鈴木源藏
 一 五后二人扶持 鈴木政治
 一 五后二人扶持 佐友元藏
 一 五后二人扶持 中崎忠藏

一 五石之抄帖 関口雅吉
 一 五石之抄帖 白川彦八
 一 五石之抄帖 山岸友花
 一 七石五斗二人抄帖 大久保在八
 一 五石二人抄帖 林重徳
 一 五石二人抄帖 関口友花
 一 五石二人抄帖 白川理太郎
 一 五石二人抄帖 大久保在八
 一 四石三人抄帖 宮下約次郎
 一 五石五斗二人抄帖 関七之侍
 一 六石二人抄帖 宮村辰之
 一 五石二人抄帖 原田啓花
 一 五石二人抄帖 山中徳花
 一 五石二人抄帖 高橋在八
 一 四石五斗二人抄帖 服田仙吉
 一 四石五斗二人抄帖 本間八郎

一 四石五斗二人抄帖 佐藤忠臣
 一 四石五斗二人抄帖 佐藤又八
 一 四石二人抄帖 小松角花
 一 四石二人抄帖 滝沢依吉
 一 五石二人抄帖 渡村文悦
 一 四石二人抄帖 大久保在八
 一 四石二人抄帖 堀村誠次
 一 四石二人抄帖 松本南彦
 一 三人抄帖 湯井花衣
 一 三人抄帖 佐藤重英
 一 一人抄帖 水若松角
 一 一人抄帖 関久信
 一 一人抄帖 吉村三右
 一 一人抄帖 林田文哲
 一 一人抄帖 伊藤井吉
 一 一人抄帖 原田常树

一人持物	和山柳堂
一人持物	橋詰善貞
一人持物	佐藤源悦
一人持物	中津善遠
一人持物	中宮信次
一人持物	加藤隆尔
一人持物	玉川忠信
三人持物	吉松朝治

安政六年三月
江戸借付

名目 馬喰町

一 金三万六千五百三十三
元正三万六千五百三十三

一 金二万
元正二万

一 金九千五百八十
元正九千五百八十

一 金九百八十八
元正九百八十八

一 金二千二百
元正二千二百

一 金九百
元正九百

一 金二千二百
元正二千二百

一 七拾三
元正七拾三

内千七百七拾三
元正千七百七拾三

一 金貳万五拾壹圓 上野

元々五七五圓上納所
元々五七五圓上納所
元々五七五圓上納所

一 金貳万七千五百

元々五七五圓上納所
元々五七五圓上納所
元々五七五圓上納所

一 二万八千五百

元々五七五圓上納所
元々五七五圓上納所
元々五七五圓上納所

一 五万四千五百

元々五七五圓上納所
元々五七五圓上納所
元々五七五圓上納所

一 五万

元々五七五圓上納所
元々五七五圓上納所
元々五七五圓上納所

一 千七百

元々五七五圓上納所
元々五七五圓上納所
元々五七五圓上納所

一 五万

元々五七五圓上納所
元々五七五圓上納所
元々五七五圓上納所

一 五万

元々五七五圓上納所
元々五七五圓上納所
元々五七五圓上納所

一 四万五拾

元々五七五圓上納所
元々五七五圓上納所
元々五七五圓上納所

一 五万

元々五七五圓上納所
元々五七五圓上納所
元々五七五圓上納所

一 四万

元々五七五圓上納所
元々五七五圓上納所
元々五七五圓上納所

一 三万

元々五七五圓上納所
元々五七五圓上納所
元々五七五圓上納所

一 三万

元々五七五圓上納所
元々五七五圓上納所
元々五七五圓上納所

一 二万

元々五七五圓上納所
元々五七五圓上納所
元々五七五圓上納所

一 一萬

元々五七五圓上納所
元々五七五圓上納所
元々五七五圓上納所

一 六万五拾

元々五七五圓上納所
元々五七五圓上納所
元々五七五圓上納所

一 五万

元々五七五圓上納所
元々五七五圓上納所
元々五七五圓上納所

一 三万石 観音

一 一万石 浮苗

一 三千石 法雲

一 五千石 雲瑞

一 七千石 萬石

一 五万石 祐天寺

一 一万石 龍泉寺

一 五千石 聖王寺

一 七千石 長寺院

一 万石 静龍院

一 八千石 萬石

一 全三万六千六百石

一 三万石 萬石

一 系流又

一 全千石 伊坂市並

一 九万五千石 松屋源寺

一 二万石 成徳源寺

一 千石 伊坂市並

一 五千石 浮苗

一 五千九百石 法雲

一 五千石 聖王寺

一 五千石 長寺院

一 五千石 静龍院

一 八千石 萬石

一 一万二千石 萬石

一 五千石 祐天寺

一 四万九千石 龍泉寺

一 五千石 聖王寺

一 三千石 長寺院

一 五千石 静龍院

一 五千石 萬石

一 五千石 萬石

一 七千石	崎川村庄兼
一 貳百石	山中傳兵衛
一 万五千石	山中重太郎
一 万石	上月玄秀
一 万石	左後守家次
一 万石	山本重太郎
一 三万石	門坂云一守
一 貳万七千石 友合	
一 全貳千八百石	豊后松原
一 千八百石	大井松原
一 八百石	宇治松原
一 千石	松原松原
一 千九百石 此借	
一 令軍	左記

一 貳千石	主計及又
一 貳百石	林崎庄兼
一 貳千石	山中又
一 九千石	威恒庄兼
一 千石	左後守家次
一 万石	三宅
一 三千石	甲斐松原
一 七千石	山中又
一 三千石	山田庄兼
一 六千石 中記	
一 七千石	山中又
一 千石	日野庄兼
一 七千石 此三万四千石 此三万四千石	

此三万四千石
 此三万四千石
 此三万四千石

一五万石

每石一钱二分

伊豆後援し滞り候

一金子七万七千七百七十九石

大宮寺方中宮用石後援候

一七万三千石

石の法向
御用候
御用候
御用候

一四万五千石

御用候
御用候
御用候

一七万八千石

御用候
御用候
御用候

一六万石

御用候
御用候
御用候

一五万七千石

御用候
御用候
御用候

一四万七千石

御用候
御用候
御用候

惣合

金三万九千四百石

延宝三年

永三万石
延宝三年

安政六年己未尾崎内政

印藏方帳

一 萬九千九百九十九石 印林物

此等年々千石と云々年々内政物
萬九千九百九十九石と云々年々
印藏年々千石九百九十九石

内 万石 印林業承継の時

降参万九千九百九十九石

以傳通

一 七千五百石

印中物

一 五千四百石

印中物

一 八万石

古原内物

一 四万石

印中物

一 七千石

印中物

一 万石

印中物

印中物 三万七千九百九十九石

一 推云

印中物

一 三万七千石

印中物

之七万八千九百九十九石

降参万九千九百九十九石

代 九百石 印中物

一 三万石

印中物

一 七千石

印中物

一 万石

印中物

印中物 三万七千九百九十九石

一 六万七千石

印中物

印中物 八千石

一 三万石

印中物

印中物 三万石

一 七拾五石

此庄は
後代に
継

一 陸拾七石五斗三升

江戸庄
此庄は
三斗三升

此庄は江戸庄の
代三拾七石六斗四升三合
江戸庄に
六斗七升

一 陸拾七石

江戸庄
此庄は
三斗三升

此庄は江戸庄の
代三拾七石六斗四升三合
江戸庄に
六斗七升

一 九百石

此庄は

此庄は江戸庄の
代三拾七石六斗四升三合
江戸庄に
六斗七升

江戸市堂用三石減

朱書八三斗上再減
奥分其全此三斗三升減

一 五百九十七石五斗一升 公役諸
此口無
内五斗
八斗

五百六十七石五斗一升

一 拾三石五斗一升 永六文三斗
此庄は
永六文三斗

一 三石三斗一升 永六文三斗
此庄は
永六文三斗

一 拾三石五斗一升 永六文三斗
此庄は
永六文三斗

一 九拾石五斗 奥
此庄は
永六文三斗

一 七石五斗 永六文三斗
此庄は
永六文三斗

一 三石三斗一升 永六文三斗
此庄は
永六文三斗

一 三石三斗一升 永六文三斗
此庄は
永六文三斗

一 三石三斗一升 永六文三斗
此庄は
永六文三斗

一 三石三斗一升 永六文三斗
此庄は
永六文三斗

一 三石三斗一升 永六文三斗
此庄は
永六文三斗

一 三石三斗一升 永六文三斗
此庄は
永六文三斗

一 三石三斗一升 永六文三斗
此庄は
永六文三斗

一 三石三斗一升 永六文三斗
此庄は
永六文三斗

一 百八拾五 申是所

一 五拾四 申是所

一 四拾六 申是所

一 五拾五 申是所

一 六拾五 申是所

一 四拾八 日伺宗

一 三拾五 法為所

一 八拾三 山右宗

百七十一

百七十一

百七十一

百七十一

百七十一

百七十一

百七十一

百七十一

百七十一

百七十一

百七十一

百七十一

百七十一

百七十一

百七十一

申是所

申是所

申是所

申是所

申是所

日伺宗

法為所

山右宗

一 四拾三 申是所

一 三拾五 止善会

一 八拾六 申是所

一 三拾七 枝下

一 百八拾五 申是所

一 六十三 申是所

一 拾五 筆墨低

一 二拾三 幡揚

四十一

四十一

四十一

四十一

四十一

四十一

四十一

四十一

四十一

四十一

四十一

四十一

四十一

四十一

四十一

申是所

止善会

申是所

枝下

申是所

申是所

筆墨低

幡揚

一 五拾九萬三朱 坊房美

五十六萬三朱 永平又下

一 四十萬一分朱 賄代

甲一萬一分 永平又下

一 三拾四萬二分朱 山原松

三十三萬 永平又下

一 七萬二分朱 燈油

七萬三朱 永平又下

一 九萬二分朱 日佳賃

九萬一朱 永平又下

一 四拾三萬一分朱 伊左衛

四十一萬一分 永平又下

一 三拾七萬一分朱 飛將賃

三十五萬二分 永平又下

一 百九萬二分朱 雜敷

九十八萬二分 永平又下

一 三拾三萬三分朱 信孝純

三十一萬三朱 永平又下

一 拾三萬二分朱 法用

拾萬三朱 永平又下

一 貳拾三萬一分朱 上水

貳拾萬一分 永平又下

一 貳千八百八拾四萬二分朱 花巻

貳千七百三十一萬

一 貳千八百八拾七萬 伊佐指采

二千七百三十一萬

一 六萬八拾七萬 諸君令

六萬五拾九萬九千九百九十九

一 三萬五千五百六十七萬 合六千貳百五拾七萬一分

三萬三千八百八十八萬八千九百九十九

一 合六千貳百五拾七萬一分 五千九百四十五 永二十九文

五千九百四十五 永二十九文

津城河是最大河在尼崎船为
多不同新河屋言河

○ 根津河是郡内

尼崎町
三拾三並村

一 高七百八石斗昇卷 尼崎町

内 百八石斗昇卷 新名地子

一 高五百三拾九石 因河世隆

六拾八石斗昇 中好信子

七拾六石斗昇 新名地子

六拾三石斗昇 西三山地

介 武後町

此来山后不 信名子

一 高五百七拾石 別所村

内 高九石五斗五升三合 新田

津城 西当尾崎 二里

一 高六百六拾石 竹尾新田

津城 西当尾崎 二里

一 高六百九拾石 陽池村

内 百拾石五斗三升三合 新田

津城 西当尾崎 二里半

一 高九百二拾石 荒牧村

内 五斗三升九合 新田

津城 西当尾崎 二里廿六丁

一 高五百零拾石 林野村

内 三拾石三斗七升七合 新田

同 亥子当 二里二十六町

一 高七百拾石 南野村

内 九斗五升 新田

一 高百三拾石 同村

内 高九拾石七斗四升三合 入倉

同 亥子当 一里十合

一 高千零七拾石 東富松村

内 五斗三升三合 新田

同 亥子当 一里八丁

一 高百九拾石 西難波村

内 五拾石六斗九升五合 新田

同 亥子当 十一丁余

一 高千三拾石 東難波村

内 七石五斗三升三合 新田

同 亥子当 十二丁余

一 高五百六拾石 尾濱村

内 三升 新田

同 亥子当 二十三町

一 高七百三十石 生野御 三反田村 上

斗九升谷
同 高七百三十石 斗九升谷 尾崎村 廿九丁

一 高三百五拾石 同 大西村 中

斗九升谷
同 高三百五拾石 斗九升谷 尾崎村 廿九丁

一 高四百貳拾石 昆陽石 山田村 中

斗九升谷
同 高四百貳拾石 斗九升谷 尾崎村 廿九丁

一 高千百六拾石 中国石 久知村 上

斗九升谷
同 高千百六拾石 斗九升谷 尾崎村 廿九丁

一 高七拾石 同 岡院村 上

斗九升谷
同 高七拾石 斗九升谷 尾崎村 廿九丁

一 高百五石七斗五升貳合 只村

保科浮屋
同 高百五石七斗五升貳合 只村

一 高六百拾石 昆陽石 野間村 上

斗九升谷
同 高六百拾石 斗九升谷 尾崎村 廿九丁

一 高三百六拾石 只村

斗九升谷
同 高三百六拾石 斗九升谷 尾崎村 廿九丁

一 高五百貳拾石 只村 上之郷村 上

斗九升谷
同 高五百貳拾石 斗九升谷 尾崎村 廿九丁

一 高千三百六拾石 只村 塚口村 上

斗九升谷
同 高千三百六拾石 斗九升谷 尾崎村 廿九丁

一 高三百拾石 只村 神邊村 上

斗九升谷
同 高三百拾石 斗九升谷 尾崎村 廿九丁

一 高百拾石 年 穰多村 上

一 高三拾石 年 額田村 下

外 高百拾石 年 日村
柘植 石之 孫 前 市 入 命
御城 子 子 丑 三 丁 三 丁 余

一 高百拾石 年 西川村 中 下

内 丑 年 六 升 石 合
同 丑 寅 年 廿 四 丁 余

一 高百九拾石 年 今 福村 下

内 三 石 四 斗 八 升 石 合
日 寅 年 廿 五 丁 余

一 高百拾石 年 梶 多 嶋村 上

内 寺 石 六 斗 三 升 石 合
日 寅 年 廿 三 丁 余

一 高百七拾石 年 杭 瀬村 中

内 拾 石 九 斗 五 升 石 合
同 寅 卯 年 八 丁 余

一 高百五拾石 年 東 長洲村 中

内 拾 五 石 五 斗 五 升 石 合
同 丑 寅 年 七 丁 余

一 高百三拾石 年 中 長洲村 中

同 丑 年 七 丁

一 高百拾石 年 西 長洲村 中

内 或 石 五 斗 四 升 石 合
同 亥 子 年 八 丁 余

一 高百七拾石 年 大 物村 上

内 七 斗 七 升 石 合
同 丑 寅 年 四 丁 余

高合壹万九千六百七石 年 五 合

内 千 百 五 拾 石 五 斗 八 升 石 合 新 田

○ 攝津國武庫郡内

三指三尾村

一 高百拾石斗

東新田村

内 八拾石斗

北田

内 七拾石斗

北田

一 高百拾石斗

道意新田中

内 四拾石斗

十二町半

一 高百拾石

中源新田中

一 高百拾石斗

又新田中

内 七拾石斗

大源新田

一 高百拾石斗

西新田村

内 七拾石斗

北田

一 高百拾石斗

小松村

内 七拾石斗

北田

一 高百拾石斗

小曾根村

内 拾石斗

北田

一 高百拾石斗

津門村

内 百三拾石斗

北田

一 高百拾石斗

下尾林村

内 七拾石斗

北田

一 高百拾石斗

上尾林村

内 八拾石斗

北田

一 高百拾石斗

助唐新田中

内 七拾石斗

一里半余

一 高百拾石斗

荒木新田中

内 七拾石斗

一里半余

一 高三百九拾七石 大市庄内
二百八拾石
同 拾三石九斗九升五合
分 百三石

青山横中森山不入會
二 或乃或孫或乃年寄屋
三 山長三原山不入會
清城亥三当 尾崎三二里余

一 高四百九拾石 庄内
百三石四斗三升
同 戌亥三当 二里半余

一 高四百七拾石 大市庄内
九斗九升五合
同 戌亥三当 二里余

一 高四百七拾石 大市庄内
九斗九升五合
同 戌亥三当 二里余

一 高四百五拾石 日陽庄内
九斗九升五合
同 亥三当 二里三丁

一 高四百三拾石 武庫庄内
七斗八合
同 亥三当 二里三丁

一 高四百三拾石 武庫庄内
七斗八合
同 亥三当 二里三丁

内 二百七拾三石 秋田
同 亥三当 一里三拾三合

一 高四百三拾石 秋田
三拾九石四斗三升五合
同 依後路山森山不入會
一里廿三丁

一 高四百三拾石 秋田
三拾九石四斗三升五合
同 依後路山森山不入會
一里廿三丁

一 高四百三拾石 秋田
三拾九石四斗三升五合
同 依後路山森山不入會
一里廿三丁

一 高四百六拾石 秋田
九斗七合
同 戌亥三当 一里半三丁

一 高四百六拾石 大崎庄内
九斗七合
同 戌亥三当 一里半三丁

一 高四百六拾石 大崎庄内
九斗七合
同 戌亥三当 一里半三丁

一高三百拾石 申城町面成三当 尾崎分二十七年
六升七合 日 東方比村 中

一高五百五拾石 濱田庄内
七升四合 日 濱田村 中
内 抄拾石五斗九升三合 廿四
日 戌亥当 十五丁半

一高貳百拾石 武庫庄内
五斗二升八合 日 西富松村 中
内 五升六合 廿四
日 亥三当 一里十丁

一高三百貳拾石 武庫庄内
六斗九升三合 日 武庫庄村 中
日 亥三当 一里半余

一高三百七拾石 長陽庄内
七升三合 日 時友村 中
日 亥三当 一里五丁

一高五百七拾石 良元庄
七升九合 日 花人村 中
日 戌三当 三里

一高三百五拾石 庄田庄
七升三合 日 上系新田 中
内 高百七拾石三升三合七斗九升三合
廿一丁半 庄田庄 入合
日 申酉当 三里

一高貳百四拾石 良元庄
七升八合 日 伊子志村 中
日 亥三当 三里

一高八百七拾石 同
日 小林村 中
日 戌亥当 三里

一高貳百七拾石 同
九斗三合 日 鹿埴村 中
日 戌亥当 三里

一高百三拾石 長陽庄
八斗七升 日 友行村 中
内 高百六拾石五斗九升三合
日 亥三当 一里半

長谷川利十郎様より入合
日 亥三当 一里半

高合壹万三子百拾壹后壹年
内 三升或合三升九升
斗五升六拾壹后九升九拾壹 田

○榻津國兔原郡内

十九里村

一高百石五斗 津知村下
内 三升五合 田

内 山城公田 戊戌年 尼崎 三里一丁

一高貳万貳石三升 三条村上
内 四石五斗 戊戌年 田

内 四石五斗 戊戌年 田

一高三百貳拾石 本林村中
内 拾石 戊戌年 田

内 拾石 戊戌年 田

一高百石拾石 小路村下
内 九升五合 田

内 六年五升三合 田
同 戊戌年 三里一丁

一高七拾九石六斗 中野村下
内 五升九合 田

内 高石五斗 戊戌年 田

一高三百九拾石 北畑村
内 三升 戊戌年 田

内 三升 戊戌年 田

一高九拾五石六斗 田邊村上
内 四石五斗 戊戌年 田

内 四石五斗 戊戌年 田

一高四百拾石 岡布村
内 七拾石 戊戌年 田

内 七拾石 戊戌年 田

一高百九拾石 野里村
内 三斗四升 戊戌年 田

内拾石九斗八升七分
冲城 戊午 尾崎 三里三丁

一高百石斗九升 郡家村
内 五石九斗三升八合 新田
同 酉戌 当 四里三丁

一高百石斗 平野村
内 七石三斗八升七分 新田
同 酉戌 当 四里八丁余

一高百石斗 平野村
内 七石三斗八升七分 新田
同 酉戌 当 四里八丁余

一高百石斗 平野村
内 七石三斗八升七分 新田
同 酉戌 当 四里八丁余

一高百石斗 平野村
内 七石三斗八升七分 新田
同 酉戌 当 四里八丁余

一高百石斗 平野村
内 七石三斗八升七分 新田
同 酉戌 当 四里八丁余

一高百石斗 平野村
内 七石三斗八升七分 新田
同 酉戌 当 四里八丁余

一高百石斗 平野村
内 七石三斗八升七分 新田
同 酉戌 当 四里八丁余

一高百石斗 平野村
内 七石三斗八升七分 新田
同 酉戌 当 四里八丁余

一高百石斗 平野村
内 七石三斗八升七分 新田
同 酉戌 当 四里八丁余

一高百石斗 平野村
内 七石三斗八升七分 新田
同 酉戌 当 四里八丁余

一高百石斗 平野村
内 七石三斗八升七分 新田
同 酉戌 当 四里八丁余

一高百石斗 平野村
内 七石三斗八升七分 新田
同 酉戌 当 四里八丁余

一高百石斗 平野村
内 七石三斗八升七分 新田
同 酉戌 当 四里八丁余

一高百石斗 平野村
内 七石三斗八升七分 新田
同 酉戌 当 四里八丁余

一高百石斗 平野村
内 七石三斗八升七分 新田
同 酉戌 当 四里八丁余

一高百石斗 平野村
内 七石三斗八升七分 新田
同 酉戌 当 四里八丁余

一高百石斗 平野村
内 七石三斗八升七分 新田
同 酉戌 当 四里八丁余

一高百石斗 平野村
内 七石三斗八升七分 新田
同 酉戌 当 四里八丁余

一高百石斗 平野村
内 七石三斗八升七分 新田
同 酉戌 当 四里八丁余

一高百石斗 平野村
内 七石三斗八升七分 新田
同 酉戌 当 四里八丁余

一高百石斗 平野村
内 七石三斗八升七分 新田
同 酉戌 当 四里八丁余

高合三千八百七拾壹石六斗昇廿石
内 廿五拾九石零斗昇廿石

○攝津國八部郡内

二箇村

一高合三石六斗昇 福原庄 生田宮村 中

内 三石六斗三升

津城川申田

新田 重世

一高合百九拾壹石 上庄 坂本村 下

内 貳拾壹石

新田

高合三百三拾五石零斗昇七升零
内 三石六斗三升貳合 新田

○攝津國有馬郡内

二箇村

一高合百貳拾九石零斗 山口庄内 名塩村 新田

七升四合

津城川亥子当 尾崎五里

一高合三百九斗昇零合 同 生瀬村 日上

同 亥子当 四里余

高合八百三拾石貳斗貳升零合

○播磨國赤穂郡内

三箇箇村

一高合百拾零石零斗 赤穂庄内 上郡村 上

内 百零九斗五升零合

津城川亥子当 尾崎 三千里

一高合百六拾零石零斗 尾長吉村 上

津城川亥子当 尾崎 三千里

申城分 酉戌 当 尾崎 三千里

一 高五百拾石斗 野栗村 上

同 酉戌 当 右同

一 高貳拾石斗 六斗 錫倉村 下

同 酉戌 当 三千里

一 高五百九拾石斗 金出地村 上

同 酉戌 当 三千里

一 高三百拾石斗 大枝村 中

同 酉戌 当 右同

一 高貳百拾石斗 小赤松村 上

同 戌 当 三千里

一 高九拾石斗 井野上村 上

同 酉戌 当 三千里

一 高四百拾石斗 大持村 上

同 酉戌 当 右同

一 高貳拾石斗 竹万村 下

同 高七百拾石斗 同村

一 高貳百拾石斗 入寺

同 酉戌 当 三千里

一 高貳百七拾石斗 岡村 中

同 高八拾石斗 同村

一 高三百五拾石斗 高山村 下

同 酉戌 当 右同

一 高百拾石斗 行頭村 下

同 酉戌 当 三千里

一 高七百拾石斗 大皆坂村 下

同 酉戌 当 三千里

御城下 酉戌 三千里

一 高百石三斗升者 細念村 中

以上部位 酉戌 三千里

一 高百石三斗升者 高田宿村 上

以下高田宿 酉戌 三千里

一 高百石三斗升者 奥村 中

酉戌 三千里

一 高百石三斗升者 宇治山村 下

酉戌 三千里

一 高百石三斗升者 神保寺村 下

酉戌 三千里

一 高百石三斗升者 西野山村 中

酉戌 三千里

一 高百石三斗升者 西福寺村 中

酉戌 三千里

一 高百石三斗升者 周世村 中

酉戌 三千里

一 高百石三斗升者 下土井村 下

酉戌 三千里

一 高百石三斗升者 寺田村 下

酉戌 三千里

一 高百石三斗升者 下田村 上

酉戌 三千里

一 高百石三斗升者 上村 上

酉戌 三千里

一 高百石三斗升者 似生村 上

酉戌 三千里

一 高百石三斗升者 本林村 上

酉戌 三千里

一高百石尾丸井岩 奥矢野中野村
御城山回当 尾崎右同

一高百石三斗式升 同 金坂村下
西三当 右同

一高百石拾石半并 岩 金出村上
西三当 廿九里

一高百石或拾石半并岩
内 五石半三升四合 新田

○播磨國多可郡之内

九宝村

一高百石拾石半并 岩 中安田村中
安田庄

御城山回当 尾崎右同 十七里半

一高百石拾石半并 岩 大門村下
大志野御城山 亥三当 右同

一高百石拾石五斗 西崎村下
洋万石尾丸 亥三当 十七里

一高百石或拾石三石 同 大野村中
九斗或升尾丸 亥三当 右同

一高百石拾石 野間所 下野乃村中
内 七斗七升六合 亥三当 新田 十八里

一高百石拾石三斗 平野村果
野間所 亥三当 十七里

一高百石拾石半 小板村上
同 亥三当 右同

一高百石拾石六斗 中野間村果
野間所 亥三当 右同

介 高百石拾石半并尾丸 同 丹羽乃乃御城山 入名

戌三当 十八里

一 高百拾石斗 津万井村

三斗九石 津城より亥三斗 尾崎公十七里半

一 高百廿五石拾石斗 新田

内 七斗九升六合

○ 播磨國宮栗郡之内

栢山村

一 高百拾九石斗 植木野村

内 三斗九升六合 御城より酉戌三斗尾崎より廿七里

一 高百廿五石斗 三坂村

酉戌三斗 廿五里

一 高百五拾石斗 狹戸村

酉戌三斗 二十里

一 高百七拾石斗 東垣野村

内 五斗六升九合 酉戌三斗 廿七里

一 高百拾石斗 上町村

戌亥三斗 廿九里

一 高百拾石斗 中町村

戌亥三斗 右同

一 高百三拾石斗 野之上村

戌亥三斗 野口御 廿九里半

一 高百拾石斗 清野村

戌亥三斗 神正御之内 三十里

一 高百三拾石斗 安里村

戌亥三斗 三十里

一 高百三拾石斗 伊和村

介 高百三拾石斗 三斗三合 日村 辻 高百三拾石斗 支配所 入等

津城川成之吉尾崎三千里

高合式百四拾石壹斗六合

内 五斗六升壹合 新田

都立万石百拾石壹斗六升
九合三勺

内 四万石 津洋使言

七千石百九拾石壹斗六升 込言

三千九百九拾石壹斗六升 新田
新田世

揚州中津屋 赤穂郡赤松庄
上郎村

此和百石百拾石壹斗六升

相澤國武彦家

一 式百石百拾石壹斗六升 西宮町
内 七斗九升壹合 新田

一 式百石百拾石壹斗六升 今津村
内 七斗九升壹合 新田

一 式百石百拾石壹斗六升 新田
内 七斗九升壹合 新田

相澤國武彦家

一 式百石百拾石壹斗六升 生田村
内 七斗九升壹合 新田

一 式百石百拾石壹斗六升 岩倉村
内 七斗九升壹合 新田

一 式百石百拾石壹斗六升 味津村
内 七斗九升壹合 新田

一 古方九折^{六九二} 大石村
内 折^五 二^八 八^二 谷 折^四

一 古方三折^{八七九} 石金村
内 折^九 七^九 九^六 谷 折^四

一 古方九折^{七九一} 仁吉村
内 折^九 七^九 九^六 谷 折^四

一 古方三折^{九一八} 仁吉村
内 折^九 七^九 九^六 谷 折^四

一 古方九折^{七九二} 仁吉村
内 折^九 七^九 九^六 谷 折^四

一 古方三折^{八七九} 仁吉村
内 折^九 七^九 九^六 谷 折^四

一 古方九折^{七九一} 仁吉村
内 折^九 七^九 九^六 谷 折^四

一 古方三折^{九一八} 仁吉村
内 折^九 七^九 九^六 谷 折^四

一 古方九折^{七九二} 西青步村
内 折^九 七^九 九^六 谷 折^四

一 古方三折^{八七九} 田中村
内 折^九 七^九 九^六 谷 折^四

一 古方九折^{七九一} 甘世谷村
内 折^九 七^九 九^六 谷 折^四

一 古方三折^{九一八} 源江村
内 折^九 七^九 九^六 谷 折^四

一 古方九折^{七九二} 打虫村
内 折^九 七^九 九^六 谷 折^四

一 古方三折^{八七九} 河原村
内 折^九 七^九 九^六 谷 折^四

一 古方九折^{七九一} 仁吉村
内 折^九 七^九 九^六 谷 折^四

古方三折^{八七九} 仁吉村
内 折^九 七^九 九^六 谷 折^四

一 古^九子^七古^七古^九古^九古^九 岳唐津

内^三古^七古^七古^七古^七古^七 新田

一 古^二子^七古^七古^七古^七古^七 四所地子

内^五古^八古^八古^八古^八古^八 堀子

一 古^三古^七古^七古^七古^七 走中村

内^四古^七古^七古^七古^七古^七 新田

一 古^六古^七古^七古^七古^七 古桑高村

内^七古^七古^七古^七古^七古^七 新田

一 古^三古^七古^七古^七古^七 神子村

内^九古^七古^七古^七古^七古^七 新田

古^八古^七古^七古^七古^七古^七

内^六古^七古^七古^七古^七古^七 新田

都右古^七古^七古^七古^七古^七古^七

内^二古^七古^七古^七古^七古^七 新田

古^九古^七古^七古^七古^七古^七

文政十一年揚州宮家殿上初村

揚慶園宮家殿上初村

一 古^七古^七古^七古^七古^七 上ノ村

内^五古^七古^七古^七古^七古^七 新田

一 古^七古^七古^七古^七古^七 深河高村

一 古^七古^七古^七古^七古^七 安高村

一 古^七古^七古^七古^七古^七 小野村

一 古^七古^七古^七古^七古^七 小野村

一 古^七古^七古^七古^七古^七 皆高村

一 古^七古^七古^七古^七古^七 皆高村

一 古^七古^七古^七古^七古^七 千原町

一 古^七古^七古^七古^七古^七 黒土村

一 古^七古^七古^七古^七古^七 西山村

一 古^七古^七古^七古^七古^七 宇高村

下云ナト唱ルル

野間 友行

南野 富松

塚口

左村ノ庄屋
当时身元也

〇組ノ村名後ニ詳ニ
戸籍ノ次ニ載

尾崎江原ノ方

一 七号石以上 三五

一 四号石以上 三六

一 三号石以上 三七

一 二号石以上 三八

一 一号石以上 三九

古ノ辛尔ノ字ノ江原ノ
石ノ上ノ石ノ

尾崎江原ノ方

一 三ノ女 即ち石ノ下
海法也

一 二ノ女 此ノ石ノ下
古ノ石ノ下

一 一ノ女 此ノ石ノ下
古ノ石ノ下

一 五ノ女ノ下 此ノ石ノ下
古ノ石ノ下

一 寺子下 口呈信
一 寺子下 寺台

御法苑

善提寺殿勝譽一心道見大屋

天文六年己亥五月廿七日
御始祖徳川出雲守長親御三男
榎子内膳正信定公

御墓所

三州櫻井
櫻井大起院 善提寺

善提寺殿御法号大起院殿
善提寺返去帳有之先御善提
所三州大樹寺、御向今所善
提寺殿下有之善提寺殿相極
依之善提寺依願院号被賜之
櫻井山大起院善提寺上号又

天文十二年癸卯十月三日

圓立院頓譽祥雄道喜慶屋

御成目 信定公御息與二君
後内膳正忠次公文清定公及
家重公 右同寺

永祿六年癸亥七月廿九日
乾宗院殿德譽心峯道觀大居士
御三代目 清定公御息監物忠吉公後孫

天正五年閏七月八日 右同寺

廣大院殿真譽花岳道春大居士
御四代目 家次公御子五郎信茂忠兵衛公

天正十五年六月廿四日 右同寺

本性院殿法譽一岳道隣大居士
御代目 家次公御子五郎忠吉公

天正十五年六月廿六日 右同寺

德正院殿專譽一峯道休大居士
御代目 家次公御子五郎忠廣公

慶長六年辛丑六月十日 右同寺

西照院殿運譽林月道曜大居士
御代目 忠正公御嫡内膳三郎家廣公

慶長六年辛丑六月十日 右同寺

善提寺殿 德正院殿 三雲寺保十年壬寅五月
御代目 御贈子 西照院殿 寬政十年壬辰六月
十四日御贈子

慶長十年己酉九月廿九日 御年二十八

圓通院殿前殿觀公羽淨喜大禪室門
御代目 忠善公御嫡 左馬允忠賴公家廣公

元和四年己酉六月七日 拉三願寺

長元院殿清信授法大法尼
東照宮御同腹御孫多助尼
忠正公忠吉公御室

寬永六年己巳三月廿七日 天德寺

成等院殿玉峯真覺寶周大姊
忠賴公御室織田有樂候御女

寬永十六己卯年二月廿日 御年三十九

正覺院殿前光祿觀譽春翁道喜大居士
御代目 忠賴公御嫡大膳大夫忠重公

寬永十七庚辰年四月廿五日 靈巖寺

清回童女 靈岩寺中
忠重公御女

慶安四年辛卯十月晦日 長專院

松壽院殿覺譽喜庵光榮大姉
忠重公御室木下右衛門大夫延俊候御女

靈石寺

明曆三十四年四月十三日
安養院殿前靈州還卷到了良屋

志保公御息誠部正志利公後查政守

右同寺

寶池院殿覺譽幻正禪童子

志保公御別腹御息小次郎君

高野山 照明院

但信州飯沼改葬

開化院殿恒譽使正實大居士

志保公御別腹御息小次郎君

右同所

常照院殿心譽清室光雲大師

志保公御室阿部對馬守正次後御女

高野山 傳通院

知光院殿照譽鹿鑑禪童子

志保公御別腹御息小次郎君

高野山 照明院

法雲院殿三譽沾庵皓月大師

志保公御女鐵田上野介信勝後御室
於伊志君
但右所

右同所

覺法院殿幻夢涼醒大童子

志保公御女於古守君

靈石寺

禎祥院殿壽峰聖矣禪定尼

志保公御妻喜連川左衛門督照氏後室
寶藏田上野介信勝後女
喜連川慈雲山東勝寺

龍光院

心源院殿前尚食蓮譽寂然道去

志保公御嫡内膳忠敏公

靈石寺

深正院殿蓮位下然空淨梵道慧庵

志保公御妻喜連川左衛門督照氏後室
寶藏田上野介信勝後女
喜連川慈雲山東勝寺

右同寺

松樹院殿妙長日壽大師

志保公御妻喜連川左衛門督照氏後室
寶藏田上野介信勝後女
喜連川慈雲山東勝寺

戒行寺

涼岸院殿新譽淨光月清大師

志保公御妻喜連川左衛門督照氏後室
寶藏田上野介信勝後女
喜連川慈雲山東勝寺

靈石寺

寶永四丁亥三月十五日

覺應院殿妙體日悟大師
忠信公内養女水野正佐守重信室於仙居
実鐵田上野介信勝使女

戒行寺

正徳二壬辰五月廿三日 此年二月廿日所生

聖持院殿法養源安覺念禪大童

忠信公御別腹御息勝代君

深正院

道慧山 尼崎

正徳五乙未年七月廿日 御年五十四

圓成院殿前執事變蝠養泰心首休

忠信公御嫡 御退身

大塵

右同寺

享保四己亥十月十一日

壽泉院殿真養證月淨長大滝

忠信公御室 本多三郎少輔康將侍母女

靈石寺

享保六辛丑三月三日

蓮徳院殿一現妙相大師

忠信公御室 戸田山内守忠直侍母女

牛込

蒼龍山 松源寺

清生年等 永六己酉四月九日

涼月院殿桂林芳公大師

忠信公所別腹 喜連川左衛門督次信室

於公米居

喜連川

慈雲山 東勝寺 龍光院

正徳四甲午九月廿三日 御生

誓但院殿選養慈照誓夢女童女

享保十七己酉四月廿四日 御年十一

深正院

同前 於河又利君初於喜代君

雲鏡院殿亮月智鑑大師

忠信公御女毛利但馬守廣豐信室於伊君

愛宕下

青松寺

萬年山

正泉院殿成養夏直大童女

享保十六辛亥五月十九日 御年十一

靈巖寺

幻涼院殿蓮睡池映大童女

同所別腹 於直君

深正院

光顔院殿明養心月照圖養女

享保三乙卯十月十日 御年十六

右同寺

清壽院殿真觀智淨大師

享保三乙卯十月十日 御年十六

志德公御女管攝部定直位室於瑞瑞居
於在寺居於寺居 四谷
雄峯山 全勝寺

元文元西辰七月廿六日
秋江院教月宮貞船大師

忠名公御別腹三宅備前守康高信室
於豐三居 茂草
龍穩山 松源寺

元文二丁巳九月七日 御年十八
良春院殿仲譽實相月峯大師

同前 於父居
深正院

寬保三癸酉十月廿八日
彰善院殿德譽良信大童子

忠名公御息与七郎居
靈石寺

延享元丑三月廿八日
永壽院殿淨室貞光大姉

忠名公御廿松平市云親純信室於伊野居
遺迎院

延享四丁卯十月廿日
知明院殿理覺晴康大姉

同所別腹飛鳥井位三位雅重河所室
京郊 遺迎院

寶曆三壬寅九月十七日 御生十月朔日 御死去
晴雲院殿光岳露路幻童女

同 於石居
靈石寺

御生年天和三癸亥年正月九日
寶曆六丙子年二月廿日 御年七十四
靈室院殿四品 仁孝德道融大屋

御十代目 忠德公御二男后見守忠喬公
初勝代子七郎房遠江守
忠但公御嫡孫御承祖
深正院

寶曆八戊寅二月三日
純光院殿坐願俊玉大姉

忠名公御養女 本堂大内藏親房信室
於市居 実管攝部定用信女
東雲山 青龍寺

寶曆十庚辰四月廿七日 御年三十三
見我院殿真譽道寂離障大姉

忠名公御別腹 松平内膳領信之信室
於孫代居初作芳居 茂草
東光山 西福寺

寶曆十辛巳九月廿日
曉山了夢大童子

忠名公御別腹 御胎胎 靈石寺
寶曆十三癸未五月十一日 御年四十九
清春院殿觀譽妙雲智淨大姉

忠告公御室在善地居宗對馬守義誠倭

右同寺

春光院殿花岳知芳大童女

志名公御別腹御女於絳居 右同寺

明和三年丙戌三月廿二日 御年十

德雲院殿並在下寬譽仁道樹奎

御十六日 遠江守忠名公 初忠貞公

初龜壽子七郎君五庫

右同寺

明和五年戊子十二月七日

智照院殿春譽光嚴大童子

忠告公御息成十代居 右同寺

明和三年丙戌正月四日 御年二十三

謙照院殿光譽仁嚴良道大屋

忠告公御別腹御息左膳忠義公 初氏之丞居忠頭公 右同寺

安永三年甲午十月十三日 御年五十一

真月院殿圓明智鏡大師

忠告公御別腹 水野日向守勝起候室 於八重居 虎嶽山 常林寺 初於富居

安永四年乙未四月廿四日

遍照院殿明譽智光大童女

忠告公御女 於幸居 粟石寺

安永六年丁酉十一月七日

光蓮院殿妙顏智空大童女

同 於孝居 右同

安永八年己亥二月廿四日

花香院殿春月曉夢大童女

同 於鉾居 右同

安永八年己亥七月七日

蓮池院殿秋窓月桂大童女

同 御別腹御女於寄居 深心院

安永九年庚子七月九日

天涼院殿知幸慧秀大童女

同 於澄居初於善居 右同

天明元年辛丑六月二日 御年二十六

池照院殿花額蓮紅大師

忠告公御別腹御女相良宣政守長養信室 於五百居 赤坂一木 長谷寺 當時崇谷 泰嶽山

天明元年辛丑閏五月廿九日

蓮開得生大童子 靈石寺 忠告公御別腹御女御七夜山紀去

天明三癸卯三月廿二日
了性院殿真寂自圓大童子
忠告公御息外見松居 靈空殿寺

天明四甲辰四月八日
孝善院殿慈雲智政心大童女
同御別腹御女於為居 深正院

天明五乙巳三月廿日
定真院殿智岳妙慧大禪定尼
忠告公御女胎坂中務少輔安治後室
於真居初於佐奈居 青山
曹溪山 青源寺

天明六己酉四月廿八日
轉壽院殿延願慧輪大童女
忠告公御別腹御女於登滿居 深正院

天明五乙巳八月六日御年四十六
大光院初宗演
忠告公御別腹御息加麻伊勢守明光侯
初忠微公仙菊万助主計居加藤孫太郎
能登守 京都 鳥邊野
御位牌所 浅草門出地中
神田山 德本寺

寬政元己酉十二月十一日
皆遵院殿夢覺生蓮大童子
忠告公御別腹御息 靈空殿寺
鋸之丞居初鈴丸

寬政五癸丑二月廿六日
幻壽院殿春山一夢大童子
忠告公御息 右同寺

寬政五癸丑二月廿六日
曉覺院殿如電光空大童女
忠告公御別腹御女於滿子居 右同

寬政五癸丑七月朔日 六月廿九日所生
知曉院殿離幻是覺大童子
忠告公御息 右同

寬政十己未三月十七日
麗晃院殿唯觀泡心大童女
忠告公御別腹御女於法野居 右同

寬政十三辛酉二月廿五日
覺心院殿如幻了空大童女
忠告公御女於喜津居 右同

享和元年酉六月廿五日
鑑了院殿夏月清心大童女
日 於煙居 右同

治元年庚辰二月廿七日 御年三十一
元戴院殿前撰州太守白峯香雪大居士

忠 公御息菅沼探津守定賢侯 初忠恕公
寧三丞將監君菅沼新八郎
大坂御在奉中御幸去細島大長寺御葬送但
御位牌斗 於北橋御火葬同所塚之南石
碑建三厄崎深遠院正御遺骨相納四谷
全勝寺御佛骨納奉州新御善提所原
堅寺江御遺骸納之

御生年寬保二年 戊五月廿六日 御年六十四
文化二年 乙丑十二月十日 御年六十四
泰安院殿 近五位下 亨 尊健順道長 奉
御十二代目 遠江守忠告公 初忠公

靈嚴寺
戊子代居 一君 大膳亮

文化三丙寅十月廿四日 御年二十八
乘願院殿 速譽自然昇道太皇
忠告公御息助解由忠得公 初銀菊君
右同

文化丑戊辰閏六月六日 御年六十二
章安院殿 貞譽柔順智光大姉
忠告公御室 松平丹波守光雄後御女
於吉君 右同

文化十癸酉年四月廿日
瓊樹院殿 瑤岳徵映大童子
忠告公御別腹雄三助君 御座母末
右同

文化十四丁丑六月廿七日 御年四十七
長壽院殿 妙相圓滿大姉
忠告公御女 相馬彈正少將拜胤後室
於善磐君 三覺山 牛込 寶泉寺

寬永十甲戌十月廿五日
覺性院 妙得日云 牛島 妙源寺
忠俱公御室母
承応三甲午十一月六日
觀清院 妙通日云 茗荷谷 德雲寺
忠繼公御室母

文政四辛巳三月廿日 御年三十九
峻章院殿 德恩貞潤大姉
忠告公御女 米倉丹後守昌俊後室 初松平純信公
於美知君 洪谷 長谷寺
並白陀山 白華林

文政四辛巳六月八日 御年三十三
了蓮院殿 香譽董成貞義大姉
同御別腹御女 肥前越中守明允信室
於鐵君 芝 西應寺

文政五壬午六月廿日 御年六十八
寬敬院殿 送四位 太倉全愛蓮社仁譽
履信慶翁大居士 忠告公御別腹御息 御座母末
土井大炊頭利厚侯 津天

初志興 龜尾無吉 龜三丞 土井主膳

淺草

誓願寺

智聰院殿圓誓真月明鏡天姉
文政十一年七月廿九日御年廿六
忠室公御室土屋能登守萬直後女
於八倉居

靈岩殿寺

御生年明和七庚寅二月廿四日

御年六十

高尚院殿前光祿幹登樂邦道悅太屋
文政十二年己丑四月十四日

御十三代目 大膳亮忠實公 忠實御二男
御童名龜錦名鉄凡鉄三丞居
大膳亮遠江守再大膳亮

右同

御生年享和三癸亥年七月十四日

御年二十七

尚德院殿前遠州製保譽興仁道俊太屋
文政十一年八月廿七日

御十四代目 遠江守忠誨公 忠室公御二男
御童名田鶴代与一居

深正院

文政七年甲申六月十二日

瑤嶺院妙艶日壽太姉
今公御室母 攝州大道村
寺女子太道村盛土田 九平太女

大澤寺

天保五年癸巳五月二十日

俊光院殿映譽智眠太童子
今公御別腹御息 御屋母美野

深正院

天保五年癸巳七月十五日 御年三十

敏徳院殿法譽隨順貞性太姉
今公御室 於敏居小笠原大膳美志園後女
初於鈴居

靈岩殿寺

天保四年己丑九月九日

智了院殿清岳涼風太童女
今公御別腹御女於千枝居
御屋母美野

右同

天保五年五月

源了院殿真嶽智童太童子
御年一
同御息室三進居
御屋母同上

深正院

天保八年丁酉八月九日 御年四十四

光顔院殿明譽淨鏡貞照太姉
忠室公御嫡女松平左京亮兼全候室
於久美居 西久保

天徳寺

天保十年三月

精勇院殿猛譽壽完太童子
天保十七年七月二十七日
今公御別腹賢二居
御屋母春子

深正院

幻覚院殿真譽智鑑太童子
天保十七年庚子六月廿八日 御年一
御屋母春子

同種三聖后 即唐母上

右同

天聰院殿昭譽惇和貞敬大姉

寬政九年
天保十一年庚子二月廿二日
忠告公御別腹御女本多伊予守忠外孫室
於千代居初於金澤
御唐母登三衛子

靈巖寺

蒼玉院殿玄光清暉大重子

天保十三年十月
天保十二年丑三月四日 御年三
今公御別腹 富之助后
御唐母美野

右同

稱孝院殿温文遊信大重女

天保六年七月
天保十二年丑二月七日 御年七
同御別腹御女於佐久君
御唐母同上

右同

聖隆院殿武譽惠光秀序大重

安永九年八月廿六日
弘化三年十一月廿日 御年六十七
忠告公御別腹手出對馬守賴暢

三田聖取 濟海寺

清池院殿蓮譽光葉大重女

天保六年五月廿日
弘化四年丁未六月四日 御年十一
今公御別腹御女於津祿君
御唐母同上

靈巖寺

音香院殿忠譽最采大重女

弘化四年
嘉永二年己酉閏四月十二日 御年三
今公御別腹御女 於光君

深山院

清登院殿延譽蓮生大重女

嘉永四年
嘉永五年壬子四月朔日 御年二
同二則 於正后

右同

讓德院殿恭譽温順道良大重

天保十二年七月十日
嘉永七年甲寅閏七月二日 御年十四
今公世子 貞五郎君諱忠愛守公況
御唐母美野

靈巖寺

松廉院殿宗譽壽鶴貞操大姉

寬政十一年未上月
安政五年正月十八日
忠告公御別腹御女 於鏡后
土井大炊頭利任屋室
御唐母登三衛子

淺草 誓願寺

御生年

明治二年己巳九月七日 御年六十六

豐安院殿故從君德養信澤道休屋

御生代目 遠江守忠榮公 忠告公御生男

深正院

明治四年辛未六月廿五日 御年

豐善院殿故從君松平伯耆守定教女

忠榮公御室於緬君

右同寺

明治六年癸酉七月三日 御年

馨香院殿故從君松平丹波守光前女

忠興公元配於某君

靈巖寺

明治六年癸酉九月二十日

同辛七月二日即誕出 御年八十七日

受樂院殿故從君超譽常倫大童子

忠興公御嫡子忠一君

右同寺

御兩敬

豊

春平公所相算

上州号中

本堂親房居実父

福島

本堂親房居実方家

尾町家丸

石川主殿親

板倉伊上守親

板倉内膳正親

石河土佐七親

旗手

畠山飛澤七親

土屋主直、中州官直、實父、實母、
後、少輔、少將、少輔、少將、少輔、少將、
少輔、少將、少輔、少將、少輔、少將、

膳所

本多主膳正親

神戸

本多伊藤七親

兵部少輔康持、兵部少輔康持、
兵部少輔康持、兵部少輔康持、
兵部少輔康持、兵部少輔康持、

後山

本多豊後親

赤坂公山親、赤坂公山親、
赤坂公山親、赤坂公山親、

佐倉

堀田晴之正親

中多里、中多里、中多里、中多里、
中多里、中多里、中多里、中多里、

近

堀丹波七親

肥

細川山城守親

上井大炊頭、上井大炊頭、
上井大炊頭、上井大炊頭、

本堂内藏助椽

北条新左衛門

堀田澤正椽

徳重公正左衛門母正左衛門手正左衛門叔正左衛門居正左衛門方正左衛門兄正左衛門并
本堂親房居實方兄并
五千石

藤堂和泉丞椽

戸田采女正椽

土岐山城守椽

戸田越前守椽

土井大炊頭椽

下津

高治公室正左衛門清養夫人正左衛門御所

大垣

采女正左衛門氏正左衛門叔正左衛門母正左衛門手正左衛門叔正左衛門居正左衛門方正左衛門兄正左衛門并
再嫁以前正左衛門母正左衛門正正左衛門左正左衛門和正左衛門嫁正左衛門章正左衛門高正左衛門茂正左衛門殿正左衛門御所
致正左衛門允正左衛門故正左衛門

沼田

土井大炊頭居御所

宇都宮

蓮徳波及中里

古河

寛政正左衛門院正左衛門及正左衛門御所正左衛門之正左衛門御出

大野

川谷

五千石

土井能登守椽

土井大隅守椽

土井直計椽

右古河差ノ御所

五千石

戸田孫十郎椽

戸田民部椽

戸川捨次椽

藤堂秉三丞椽

加藤正左衛門氏正左衛門御所正左衛門之正左衛門御出
三千石
湯治正左衛門御所

小倉

小倉原右衛門將監椽

大膳正左衛門氏正左衛門國正左衛門差正左衛門御所正左衛門之正左衛門御出
御徳正左衛門院正左衛門及正左衛門

岡部筑前守椽

岸知田
御統正左衛門令正左衛門号正左衛門之正左衛門御出正左衛門交代正左衛門御所

相
小田原 大久保加賀守秋

福
青山秋分守信秋

安志 小笠原信康秋

遠
掛川 太田信忠秋

智聰院殿所及才主春直後ノ系云々
大田信直後ノ弟見女

小川町

水口彦子所後

宗地

大森曾三秋

岡部能之丞秋

口
福
龍野

徳重公所女定五所秋加賀守秋後

服部中務大輔秋

力
江
水口

藤公所是太光院副明進後
又春公所女太光院所子明光後一嫁

加藤能登子秋

ヨ
武
金沢

春公所女峻章院所丹後守昌俊一再嫁

末倉丹波秋

夕
播
林田

松平丹波守光雅後妹近江守長秋嫁

建部内匠頭秋

ノ
對州

清春夫人所里

宗對馬守秋

奥
中村

春安公所女長壽院所秋嫁

相馬大膳亮秋

ツ

土浦

智聰夫人即里

深川

土屋采女即秋

土居求三郎

十

越後
村上

内藤純伊即秋

三
卷母

内藤金三郎即秋

奥
湯長谷

内藤勝三郎即秋

米倉丹後長即兄弟

同

中川修徳左夫即秋

高
高槻

永井飛澤即秋

因成公卿即秋永井五郎因成子高槻長直即秋

和
新庄

永井信濃即秋

因成公卿即秋永井五郎因成子高槻長直即秋

尾
大山

尾州即秋

成瀬隼人即秋

春高公卿即秋

椎子即秋

内藤織部即秋

本堂親房即秋

ム

五石

表三馬所

村上信濃即秋

今奥方即秋

ク

五石

西久保

朽木和泉即秋

本堂、即秋純光院殿即秋後朽木本堂嫁

紀州即秋

太夫人即秋

久野丹波即秋

廣嶋 松平安藝子松
長屋妻御女 老公御縁約

高須 松平攝津守松

奥山 松平太学頭松

三西尾 大給 松平和泉守松

信 御昌縁分御光勅使殿末子孫嫁且寛延元
殿守左文筆寛公才 其先信所代所為致

松本 松平丹波守松
幸安夫人御里

奥棚倉 松井 松平周防守松

信上田 藤井 松平與十郎松

羽上山 日 松平山城守松
忠吉公御二男其四郎信一嗣子

丹尾山 形原 松平豊前守松
紅伊守信直後泰安公所相智耳 且信直後孫
信彰後、峻章院殿嫁後手及峻章院石原再
嫁

堂杵築 註見 松平大隅守松
重正公女永壽院殿親純後嫁

三吉田 長沢 松平伊豆守松
青山忠裕侯御孫

丹波宮津 本庄 松平伯耆守松
今大夫人御里

肥前島原 深溝 松平主殿頭松
當時御統松平守之、元中先公御所入魂白
且其為公之智聰夫人上御統之

濃右村 大信 松平能登守松

三奥殿 口 松平兵部少輔松

信多古 久松 松平豊後守松
泰安公御孫 御孫算

駿島 廿三田 松平丹後守松
重正公女見我院殿安房守昌信後嫁

上小幡 松平大藏少輔松

藝州内分

松平近江守柳

四千五百石

竹石 二麻布白金所收法

松平与次郎柳

^{越度}長岡

牧野備前柳

青山忠裕差御統柳

^常三間

牧野越中守柳

備後守貞長差、時力兩致

^{丹波}田邊

牧野讃岐守柳

七十石

永田町

松平筑後守柳

松平伊与守柳

松平友三守柳

三千五百石

小川下藤三守

松平織部守柳

津島

牧野備後守柳

牧野綱平守柳

飯倉町

牧野錠吉柳

曲淵出羽守柳

松前

松前伊豆守柳

大谷松平謙翁柳曾統及慶元元年御方致也

コ

^{肥前}五島

五嶋近江守柳

土井寛致侯御伯母守

五千石

三河甚

巨勢謙吉柳

尾山侯紀伊守柳分所統 言其夫人所賜

ア

^{備後}福田

阿部伊与守柳

源公常照夫人御里

白河

同前御流

阿部播磨守楨

丹波

青山下野守楨

土井寛教筑前守母算

淡

青山大膳亮楨

同上志裕辰御流加多

奥

安藤對馬守楨

老公御相算

盤城

廿

相馬 見下

肥

相良越前守楨

德雲公御女池照院殿重子長春後嫁

廿一

木下永澤守楨

三寛公松寿夫人御里

四尾

日出

之

水野出羽守楨

辰

治津 大治公共羽子重茂、河原元朝院御算重子辰、内所妹也

悪

水野日向守楨

结城 德雲公御女真月院殿日向子勝起嫁

夏

水野和泉守楨

山形 峻章院殿御算生倉子俊侯御実家

上尾

水野周防守楨

鶴枝 本堂親房君実房兄弟

記

水野土佐守楨

新宮 紀州所河 深公所表女寛后院殿土佐子重正後嫁

作

三浦志摩守楨

藤山 土井寛教辰御家御流加

三

三宅備前守楨

田原 重正公御秋江院公信前子原子俊、嫁

五子石

溝口讚岐守楨

喜志坂下 赤公公、幸安夫人御姪守楨

シ

湯宿 嶋田久太郎板

三十四石 四谷口内
菅治元戴公御伯母板

六石 牛込口内
手固石見七板

菅安公御息所陸沈及為美濃頼六板

三十石 牛込口内
彦坂彈正板

菅安夫人御掬し流

三十石 三好口内
一柳播磨守板

菅安夫人御^{直傳}之^{直傳}才嗣一柳直板 直傳定
三流及御掬取安弘茂御掬

モ

セ

信守
新見

播磨口内菅安公御掬し流 菅安公御外孫

関備前守板

ス

七十石 新大橋
菅治新八郎板

園慶所女清壽院殿御掬し流 菅安公御外孫
元戴公御掬し流之御掬

菅治真七郎板

戸籍

明治三己春版籍所区上時

戸千六百六十八
口八千六百九十

河邊郡
尼崎町

戸二十二
口百十六

葭島内
新城屋新田

戸二十二
口百五

日
初島新田

戸百十九
口千二百四十九

別所村

戸三十五
口四百六十八

竹右新田

戸七十三
口三百三十九

鴻池村

戸百七
口四百七十九

荒牧村

戸五十七
口二百七十六

荻野村

戸六十二
口二百九十二

南野村

戸百十八
口五百七十五

東富松村

戸五十六
口三百八

野間村

戸五十一
口四百六十九

西難波村

戸百九
口四百六十四

東雜波村

戸百五十二
口百五十二

尾濱村

戸百三十三
口百二十四

水堂村

戸十四
口七十五

同皮多

戸三十六
口百五十八

三反田村

戸二十四
口五十七

大西村

戸二十八
口百十二

栗山村

戸七十八
口七十一

上之嶋村

戸五十七
口二百五

同皮多

戸百七十
口七百四十

塚口村

戸十六
口六十二

同皮多

戸百十三
口四百八十六

久知村

戸三
口十六

岡院村

戸七十五
口三百

神崎村

戸三十六
口百六十三

同皮多

神崎村
支配

戸二十九
口百十九

額田村

戸二十三
口百五

西川村

戸九
口五十三

今福村

戸四十八
口二百三十四

梶島村

戸八十六
口四百十八

杭瀨村

戸五十七
口二百五十五

東長洲村

戸五十六
口二百九十八

中長洲村

戸二十一
口百

西長洲村

同皮多

戸五十五
口二百八十八

戸四十三
口二百七

大物村
山田村

合戸三千五百八十一
口一万八千七百六十八
河邊郡三十二村
社家五
寺屋五
男五
女五
僧九
尼五
三十八人

戸三百七十八
口二千八十二

名塩村

戸百十六
口五百六十八

有馬郡之内
合戸四百九十四
口二千六百五十

生瀬村

戸四十
口百八十七

武庫郡

戸百二十六
口五百九十九

戸七十一
口三百三十五

東新田村

戸二十五
口百十

西新田村

同村之内
戸七十一
口三百三十五

道意新田

同
戸二十五
口百十

又今新田

同
戸十四
口六十六

中濱新田

同
戸四十七
口百九十六

濱新田

戸六十
口三百三十

小松村

戸六十二
口三百二

小曾根村

戸百十三
口四百三十四

津門村

戸三十二
口百六十六

下尾林村

戸七
口三十三

同皮多

同村之内
戸五十三
口二百三十五

上尾林村

同
戸十一
口六十

助名新田

同
戸五
口十九

荒木新田

戸三十四
口百五十二

高木村

戸五十九
口三百五

廣田村

戸三十五	段上村
戸百六十六	西崑陽村
戸四十九	常松村
戸百八十六	常吉村
戸二十五	東武庫村
戸百二十八	生津村
戸三十四	今北村
戸百七十一	同皮多
戸二十三	西大島村
戸百十六	東大島村
戸十二	濱田村
戸八十五	上原新田
戸五十一	
戸百四十六	
戸七十三	
戸百四十六	
戸四十三	
戸百七十九	
戸二十六	
戸百四十五	
戸四十一	
戸百九十八	
戸四十四	
戸百四十四	

戸四十八	伊子志村
戸百六十五	小林村
戸百七十三	藏人村
戸八百四十三	同皮多
戸六十六	鹿塩村
戸三百二十五	友行村
戸八十九	西富松村
戸四百七十二	武庫庄村
戸四十三	特友村
戸百三	
戸十八	
戸六十八	
戸二十八	
戸百二十三	
戸二十八	
戸百二十四	
戸四十九	
戸百九	

武庫郡之内二十八村
 合戸千七百五十九
 口八千三百六十三
 津知村

社家一祝部二
寺三山伏一
男四百六十六
女四百六十六
僧三十三
尼三人

戸三十三	三糸村
口百三十三	
戸七十二	木林村
口三百十五	
戸二十八	小路村
口九十九	
戸二十一	中野村
口九十一	
戸四十八	小畑村
口二百四十	
口百七十三	田邊村
戸百二十一	岡本村
口五百四十三	
戸六十三	野寄村
口二百七十三	
戸三十二	郡家村
口百五十四	
戸十三	平野村
口五十五	
戸五十一	高羽村
口二百五	
戸四十	八幡村
口百九十三	

兔原郡内
皮多

戸百二十三	五毛村
口五百四	
戸三十七	上野村
口百二十三	
戸四十七	都賀森村
口百九十七	
戸十七	中村
口七十四	
戸二十一	原田村
口八十六	
戸四十九	
口二百二十三	

兔原郡内十九个村
合戸八百四十九
口三千七百九十七
男一千九百七十七人
女一千八百六十一人
僧十九人
内社家
山伏
三十一

戸二百五十三	播磨國赤穂郡内
口八百九十六	上郡村
戸六十八	同皮多
口二百九十九	
戸百三十四	尾長谷村
口五百四十	

戸二十
口七十六

同皮多

戸二百二十九
口九百五

野桑村

戸三十六
口百四十二

鍋倉村

戸百七十九
口六百七十四

金出地村

戸七十二
口二百三十七

大枝村

戸六十一
口二百九十七

小赤松村

戸三十一
口百十八

井野上村

戸四十四
口百六十一

大持村

戸七
口二十七

竹万村

戸四十八
口二百一

岡村

戸七十六
口三百十三

高山村

戸三十三
口百三十九

行頭村

戸三十三
口百十二

大皆坂村

戸三十九
口百四十七

細念村

戸三十二
口百二十七

高田宿村

戸七十三
口二百二十六

奥村

戸二十三
口七十八

宇治山村

戸五十一
口二百六

神明寺村

戸五十四
口百七十九

西野山村

戸二十九
口百二十

正福寺村

戸百二十九
口四百七十五

周世村

戸七十五
口二百九十五

下土井村

戸三十一
口九十二

寺田村

戸六十五
口三百四十二

下田村

戸七十七
口二百三十七

上村

戸九十七
口三百六十四

瓜生村

戸三十五
口百三十三

木林村

戸五十一
口百九十七

奥野中野村

戸三十九
口百四十九

金坂村

戸六十七
口二百三十二

釜出村

赤穂郡之内三十一个村

合戸二千二百八十九

内社家一
庵寺二

口八千六百四十六

男四千四百三十二人
女四千八百八十八人
僧三十三人
尼一人

同國

戸七十
口二百六十六

梅木野村

戸三十
口百一

三坂村

戸三十三
口百三十

同皮多

戸七十一
口二百五十八

狹戸村

戸百一
口三百三十六

東塩野村

戸四十六
口百七十一

上田村

戸九
口三十三

中町村

戸八十二
口三百二十四

野之上村

戸四十一
口百八十二

清野村

戸六十一
口二百五十

安黒村

戸二十四
口百八

伊和村

宗粟郡内十一ヶ村

合戸五百六十八

内社家二
寺五

口二千百五十九

千僧三十九人
百僧十人

同國
多可郡之内

中安田村

一戸七十三
口三百四十四

一戸二十六
口百九

中野間村

一戸百三
口四百八

下野間村

一戸二十一
口八十三

大野村

一戸二十七
口九十九

同皮多

一戸二十七
口百二十四

西島村

一戸四十五
口二百十七

小坂村

一戸八十六
口八十四

平野村

一戸四十九
口二百二

津万井村

一戸三十九
口百五十五

大門村

多可郡内九ヶ村
合戸四百二十六

内寺五

口千八百二十五

男九百四人
女九百十六人
僧五人

惣合

戸九千九百六十六

攝州
六千六百八十三

内社家
七戸

祝部
二戸

寺
百十八戸

庵
三軒

修験
六戸

辻本
一戸

播州

三千二百八十三

内社家
三戸

寺
三十四戸

口四万六千二百八十五

男 二万三千四十八人
女 二万三千四十三人
僧 百八十七人
尼 七人

播州

三万三千五百十六人

男 一万六千四百三十八人

女 一万六千九百三十八人

僧 百四十六人

尼 六人

播州

一万二千六百三十人

男 六千四百七十三人

女 六千一百五十九人

僧 四十一人

尼 一人

此外播州

坂本村

生田宮村

右村慶元戊辰六月上知被命代地未賜

三友田組

別所村

西富松村

時友村

東難波村

三友田村

栗山村

生島庄皮多

初島新田

西所見三新田

(東濱新田
溝跡新田)

竹谷新田

武庫庄村

西難波村

尾濱村

大西村

上三嶋村

新城屋新田

大高洲新田

水堂村

西高洲新田

荒牧組

鴻池村

萩野村

東富松村

友行村

荒牧村

南野村

塚口村

野間村

名塩村
南野村 重考
生瀬村

長洲組

神寄村
西川村
梶崎村
東長洲村
西長洲村
尼崎町
岡院村
額田村
今福村
枕瀬村
中長洲村
大物村
久知村

葭島新地
申新地
高洲東新地
莫屋地岡干場跡

瓦林組 中灘上云

東新田村
道意新田

西新田村
中瀬新田
又多新田
大瀬新田

小松村
小曾根村
津門村
上瓦林村
荒本新田
廣田村
西昆陽村
常松村
東武庫村
西大島村
濱田村
上原新田
小林村
鹿塩村

酒新田
一寺

下瓦林村
助多新田
高木村
段上村
山田村
常吉村
今北村
東大瀬村
生津村
伊子志村
藏人村

郡家組 大灘上云

津知村	三條村
本林村	小路村
中野村	北畑村
田邊村	岡本村
野宮村	郡家村
平野村	高羽林
八幡村	都賀屋
五毛村	上野村
森村	中村
原田村	生田宮村
坂本村	

播州

中安田組 多可郡

中安田村	中野間村
下野間村	小坂村
平野村	大野村

西島村	津万井村
大門村	

伊和組 宗粟郡

伊和村	安黒村
清野村	野上村
中町村	上町村
東塩野村	植木野村
狹戸村	三坂村

高田宿組 赤穂郡

高田宿村	奥村
宇治山村	神明寺村
西野山村	三福寺村
周世村	下土居村
寺田村	下田村
上村	瓜生村

森打
金坂村

中野村
釜出村

上郡組 同郡

上郡村

尾長谷村

野栗村

金出地村

鍋倉村

小赤松村

大枝村

井野上村

大持村

竹万村

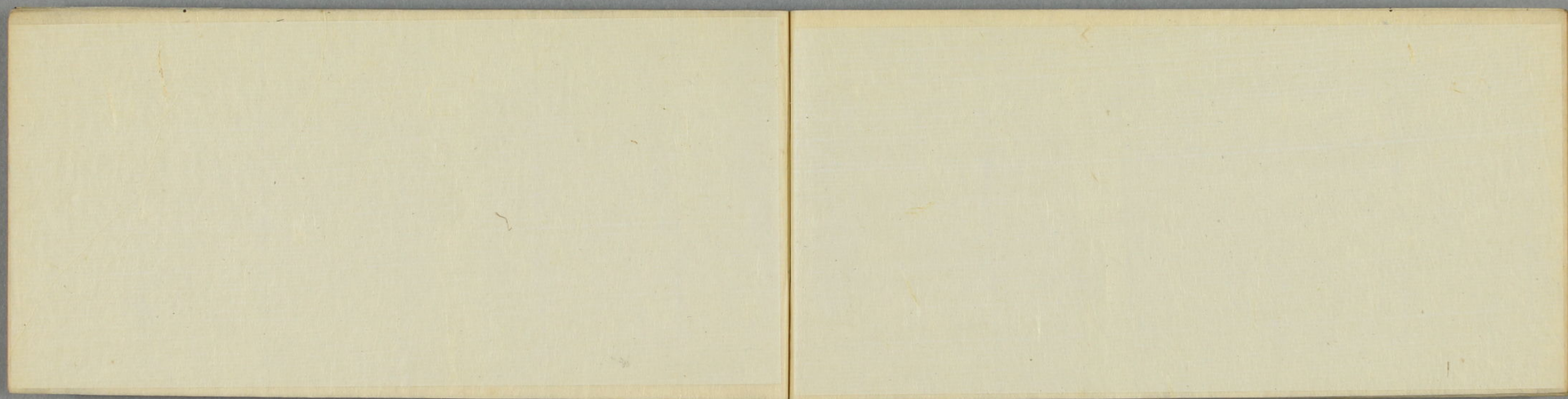
岡村

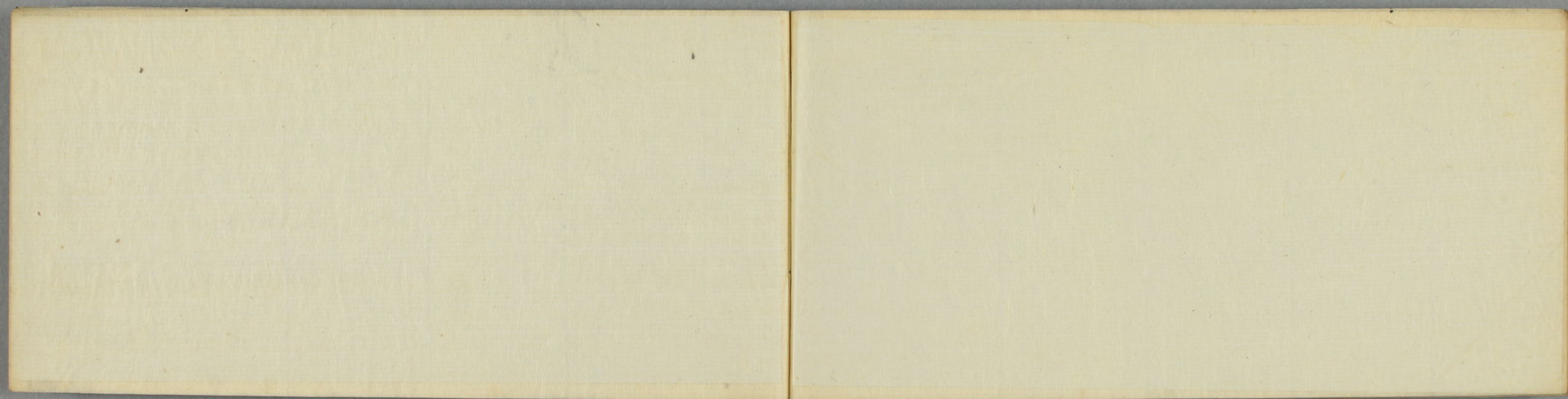
高山村

行頭村

大皆坂村

細念村





山出入名簿

山崎 山崎
山崎 山崎
山崎 山崎

山崎 山崎
山崎 山崎
山崎 山崎

山崎 山崎
山崎 山崎
山崎 山崎

山崎

山崎 山崎
山崎 山崎
山崎 山崎

山崎 山崎
山崎 山崎
山崎 山崎

山崎 山崎
山崎 山崎
山崎 山崎

山崎 山崎
山崎 山崎
山崎 山崎

山崎

山崎 山崎
山崎 山崎
山崎 山崎

丁海

井之尾

西江亭

丁海

林右尾

長江亭

林右丁

石尾

加村尾

白尾尾五

三石亭

林右丁三月

生江亭

丁海

林右

長江亭

長江

長江亭

長江亭

中江亭

長江亭

中江亭

尾作

己之助

海出入各所

下座尾

山崎

鈴木仙之助

海金右尾

土屋市

長尾新左

左友

長江亭

長江亭

長七

長江亭三月

長江

長工

長江亭

長八

長江亭

長江

長江

長江亭

長江亭

長江亭

長江

二丁

善万

船屋屋

二丁

深屋

当屋

二丁

井戸屋

龜屋

三丁

杖木屋

加村

石屋

白身屋

三丁

四丁

半屋

五丁

表屋

牛屋

六丁

長丁

七丁

馬屋

八丁

通屋

通屋

通屋

通屋

通屋

中村屋

尾師

花川

巳屋

掛屋

六丁

今戸

赤屋

龍屋

沼屋

松屋

加屋

中橋

五丁

二丁

八丁

杖木屋

三丁

路屋

桶屋

四丁

五丁

海

文

右

芥

深川中

第

尺身正信切三摩

元

一 昭字正信切

今平不疑
兼出部

又

昭字正信切 三少限

又 昭字正信切

又

昭字正信切

世平均章正信切

又 昭字正信切

内 昭字正信切

兼出部
三少限
九少限

大 昭字正信切

又 昭字正信切

已

完

可名目也

仅利名目也

可名目也

可名目也

仅利名目也

合三子方其利也其利也

可名目也

但于何章去利之理

又三子方其利也其利也

可名目也

其利也其利也
其利也其利也
其利也其利也

可名目也

又三子方其利也其利也

可名目也

合三子方其利也其利也

