

答案

媿  
七子香  
楊前  
計後有還話上元美  
情難免  
注  
行焉

起嘉永庚戌抄卷二

丁巳春迄

服部文庫  
117  
2186  
4



117 4  
2186  
9  
14

觀音籤

有江海陽  
車行故額危

亦多進退  
猶如十人磨

更改前途去  
月桂又逢園

空教月空明  
天書得法誠

華祭再立業

ワツカニトオルヘキニミナアリナカラ海川ニヘテラレテ行コトナラカシ  
車ガオケテ扇月ソミタル如キ山アルクカ如キ危キノミテ  
其ト前後サミナアリテ轉成カシカタリ

アルト人ノ用心ハ何カナルヘシ  
此籤ハ後事心ノ依ナラヌ前後心配多キコトヲ示ルテ  
コレ迄輕シカラヌフモウツテカハリ

カケタル月又海月ナリタル如ク物事ハ依ナルヘシ

且存心ノマコロヒアルヘシト云心  
空ノ中ノ事ソシタルヘシト云人ノ心ハ存キヌ又加勢ナシト云心ノ  
法事此方ヨリシカテ利アルヘシ

此段ニヨリテ事ナリタル事ハテ明ニカニナリタル如ク  
今返テオホハレテリシ月ノ空ハテ明ニカニナリタル如ク  
ナリタルニテトク  
其ト疑モヒテ誠心ヲ天ヘモトキテ主君ヘモシレタルヘシ

サリナカラコトヲトコホリ勝ナルヘケレシ

時至リテハ万事心ヲ依ナルヘシ  
是レニテ本ノ事ナラシテ花サケテ時ヲ去ル時  
トヒタル事ナリト云  
此ト万事心ヲ依テ時ヲ去ル見テ去ル処アルヘケレシ

17  
2282



華果是分枝  
片枝花片枝実トモシク根ニ物事マナシカニカ子ル知アハシ  
二月後ニナリテ  
万事都合ヨルヘシ  
○此ハ秋頃迄ハ事モトノヒ系更ヘテ候ヘ此カニ  
成テハ何レモナシ

大  
善用多成破  
コレ近致レ事ヲモトハ成候御リシカ  
新ニ西ラケテ事ヲ致セハ財宝ニアリ付クヘシ  
右レ如ク事ヲ致セハ財宝ニアリ付クヘシ  
カタル時  
○此ハ去年迄モ宜シカラリシ事モ以テ今更ニ  
心ノ付ニナルモト申シ奉ルヘシ

事忌極前候  
酒上トテメタニシテ事ノ破レシルヘシ  
フコトタルコトニシテ感ニシテコトアルニシテ  
小人トシテオホクシカレシ  
ツオ合人ニシテオホクシカレシ  
柔和人ヲ能クシテ其ノ人ニシテ  
口舌トナトモ免ルヘシ  
○此ハ物事ノ旨ヲ得テ保テ居レハ災難ニ  
ルト申シ奉ルヘシ

△  
馬歩出テ事  
望シトモ高チ候ニキトナリ又振ニテ事モナラズ  
○此ハ物事ノ旨ヲ得テ保テ居レハ災難ニ  
ルト申シ奉ルヘシ

○此ハ物事ノ旨ヲ得テ保テ居レハ災難ニ  
ルト申シ奉ルヘシ

大  
○此ハ物事ノ旨ヲ得テ保テ居レハ災難ニ  
ルト申シ奉ルヘシ

亥三月

困  
九五赤後ヲモテ五人有ルヘシ  
先年栄壽ノ中下ヲ控ケテ候御事  
着先臣下ヲ務メ集リカリタル等トシテ  
儀ト奉ル候再在リ  
○此ハ物事ノ旨ヲ得テ保テ居レハ災難ニ  
ルト申シ奉ルヘシ

震  
上六  
○此ハ物事ノ旨ヲ得テ保テ居レハ災難ニ  
ルト申シ奉ルヘシ

○此ハ物事ノ旨ヲ得テ保テ居レハ災難ニ  
ルト申シ奉ルヘシ











Handwritten text in a cursive script, likely a historical document or letter. The text is written in black ink on aged paper. There are several red markings, including underlines and small annotations, scattered throughout the page. The text is arranged in approximately 15 horizontal lines.

Handwritten text in a cursive script, continuing from the previous page. The text is written in black ink on aged paper. There are several red markings, including underlines and small annotations, scattered throughout the page. The text is arranged in approximately 15 horizontal lines.



此段藤川春秋大義評之  
此段藤川春秋大義評之  
此段藤川春秋大義評之  
此段藤川春秋大義評之  
此段藤川春秋大義評之  
此段藤川春秋大義評之  
此段藤川春秋大義評之  
此段藤川春秋大義評之  
此段藤川春秋大義評之  
此段藤川春秋大義評之

藤川春秋大義 俗稱亦為 春秋大義

又曰申叔時羊舌肸之言觀之則所似三後此而言者然此為義為一語也

序  
一先懷之入思受得十六大義 異實倒置

一第定四年 第當作但

一魯太史之所藏春秋 之字當移在藏下

一曰春秋者列國皆有焉 案此說孔款達既之明矣

一又曰春秋時羊舌肸之言觀之 羊舌肸當作司馬後同

一然如此教義皆一語已 好漢語

一第其有以徵古者 第當作但

一文武之道未墮於世則法在史 在議滿則或然未可為通論 蓋以下七字味下又

一孔出於周公云 甚妙

一後儒乃以一時感觸為凡言在春秋重地之奇事

一春秋職掌既于古卓見足解紛之惑 引證明卷 議滿事行文雄壯

一殊不知春秋太史之任而孔內史也 任何之明文則強中臆斷

一約正說 此篇得有不在者乃讀者

一不能知孔子之義事也 不能知其何所 疑也 宋胡氏云是也

一能知其人生不知其秋 國字之何 疑也 而取胡氏之疑也

一獲麟說 都見大異 夫二子中氣流氣之極極危者固矣夫三子中氣

惟其終始一貫 何惟孝也 此其所以為聖也 則其所以為聖也 亦不外乎此也 夫孝之於人 猶天之於地也 地無天則不生 人無孝則不立 故曰 夫孝 天之經也 地之義也 民之行也 故君子居則曰 孝弟也者 人所務也 行則曰 古之所謂道也者 其猶孝弟而已矣 此之謂也

一以孔子則為猶失其義也

尚猶当作殊

一孔子曰後

忍有法統

一其冠古氏者之

皆謂

似在氏也 似在氏也 似在氏也

一室有如此例科乎

見識自佳

一通鑑銘月大字衍義

通鑑

此書之旨 以經為本 以史為末 故曰 經者 所以為法也 史者 所以為記也

一於春秋考秋之為美也公道之

春秋之為萬世公道 乃王不錐者 猶日月麗天 何傷區區之管

等而然乎

一陳有齊魯之義

事也

一何以守位曰仁也者

他仁也者 所以守位也

一以夫子稱素王

素王 素王 素王

此篇議論確鑿 證明明也 此乃孔子之素王也

牛轉經心 予讀之報然覺形穢

壬十二月東坡詩 南明 朱博鳥集 書牘 アリ 右行即忍アリ

即卷初也 詳ナリ

子歲

乞子詩 四月六日 山田幸花 詩 乞子 乞子 乞子

乞子 乞子 乞子 乞子 乞子 乞子 乞子 乞子 乞子 乞子

一鉢千家飯 孤身幾度秋 雪暖草庭 暑涼橋下流

非空亦非色 無樂又無愁 若人問此 六月明月水上舟

鉢 僧家ノ托鉢之鉢 鉢 鉢 鉢 鉢 鉢 鉢 鉢 鉢 鉢 鉢

仲家ノ語怪 事 事 事 事 事 事 事 事 事 事

アレトモ 水クアルモノ 一旦 散落スルハ 何モ無 是 是 是 是 是 是 是 是 是 是

ニツホニラ 持花開キ色考ラス是フ空即是色ト云フ上ヲサトリテコレハ色モナケレハ空  
モナシ空トイヒ色ト云フは皆ムク物ト云フ非空非色ト云フ間ノ空枯得ズ此通リハ  
世ノ中ニ愛着スル事ハ凡ソニキ事ト仲家ニ勸メ悟ヲ教ヘタルノ明月水上浮ト  
ハサトリテヒラキテ心ノキヨゲナルヲ云ナルハ  
○此身ノ氣果シテ物ニ依ル事モ無ク獨身テハツ面拘リ歟  
○モシ人カハホウニタフト問タナラ  
此方サレリヲ問ヒテ世ノ中ニ愛惜セス心ハ至テキヨケニ成テアント思フテクシトシ性生ヨケル  
ナルハシ

# 丑歲

三女ハ老字ト申難合ノ振合ヲ以テ解モ候所ノ心ニウセヤノ程決シテ  
ノ言ハ其ノ道理想メニ致シ候ニモ尤三女ト云出ニ候至意ハ廿四者  
ノ籤ニ申シタル歟ト申候所ノ訣ハラニツテ廿四ト成リ合ハハ少  
ノ數ニ申シタル歟是又道理想メノ考ニモテ必定ト申シ難ク候  
右雜合ノ籤シ方ハ古ハ舊語ヨリ起リ候大分テケケニモ入且後世ハ

楊修曰門中活閑字王三嫌門大也  
魏武時作相國門始構棟楠魏武自出看人頭門作活字便去搭支即

○人餉魏武一杯酷魏武嗽少許蓋頭上送合字以示哀莫能解也  
楊修之便嗽曰公教人嗽一口也

○黃絹外孫整白  
楊修解黃絹色絲於也勿絶  
於字乃妙台字女外孫女子於字乃好台字  
整白受辛於字乃辭台受辛  
台色糸却婦女子

○梁時有沙門詔曰武帝大畧曰貞烈曰貞文字乃与上人  
有日主編同莫也

○一人堂ニ二曜同光泉深尺一點去冰傍  
水字二人相連  
天字  
不欠一辺下字  
不字ノクク三梁四柱烈火燭  
無字  
三梁四柱四様又其下烈火也除却双鉤

○兩日全  
比字  
西日全  
以上皆  
大明寺水天下無比

○三、横雨之後 習ノ字 後魏高祖

○丑雖有足甲不全身見君無口知伊尖 尹字 唐蘇頌

○一人八千口 太和字 宣宣字

○後漢孔融離合郡姓名詩曰漁父屈節水階匿方 雜魚字 与時進止

出行施張 雜日字 魯日台成多 呂公殘釣園口溜焉 者口字 九域有王無土不王

海外有截隼逝鷹揚 當言乃乙字

六副將奮羽儀 去王

張 者局字 龍也之執俾也不 者也字 融中台成融 玫瑰陰曜美王翰 去王

無名之典養放言深藏 者與字 搬專

西行誰認路長 者才字 典才台成字 以上魯國孔融文 去王

○商王融蒙石詩曰蒙石字何在山上復有山何当大刀頭破鏡

飛上天 右蒙石之跡ナリ夫一陸語山上傷有山ハ出ノ字トハ大刀頭ハ破ナリ

還トテト破鏡ハ月ヲ多ナリ

○宋鮑昭謎字詩曰二形一體四支八頭四八一八九兆泉仰流 升字

頭如刀尾如鉤中央橫廣四角六抽右面負函刃左邊双係牛 龜字

乾之九隻立無偶坤之二六宛然双宿 土字

此字ノ外沃山ニ有之云得其人ノ知リ云分ヲ記シ申候

### 御歸城後

一尊西亞國奔イキリ又尋ノ事情寫ニ存シ不申云得ハ氏先年亦化事才也ヤ

使節レサトト多ク長崎ノ事ハ文化元年ノ事ト是ト云オ松高ノ事ハ互記也

長崎ノ事ハ外國ノ地ト云長崎ハ行キト云候牌ト云直ニ直ニ云

長崎ノ事ハ候牌ト云直ニ直ニ云

少子及受事相違  
廿七日...  
廿八日...  
廿九日...  
三十日...  
三十一日...  
一月初一日...  
二月初一日...  
三月初一日...  
四月初一日...  
五月初一日...  
六月初一日...  
七月初一日...  
八月初一日...  
九月初一日...  
十月初一日...  
十一月初一日...  
十二月初一日...  
一月初一日...  
二月初一日...  
三月初一日...  
四月初一日...  
五月初一日...  
六月初一日...  
七月初一日...  
八月初一日...  
九月初一日...  
十月初一日...  
十一月初一日...  
十二月初一日...

十一月

十一日...  
十二日...  
十三日...  
十四日...  
十五日...  
十六日...  
十七日...  
十八日...  
十九日...  
二十日...  
二十一日...  
二十二日...  
二十三日...  
二十四日...  
二十五日...  
二十六日...  
二十七日...  
二十八日...  
二十九日...  
三十日...  
一月初一日...  
二月初一日...  
三月初一日...  
四月初一日...  
五月初一日...  
六月初一日...  
七月初一日...  
八月初一日...  
九月初一日...  
十月初一日...  
十一月初一日...  
十二月初一日...

此程天下ノ模様寫シ熟考ハ所也入ル時節ハ成候表申上候モ重ク出入ノ得共  
國家ノ衰運ノ極ニ至リ昨幸来リ仰出サレ天下ノ貴賤奉リ握リ昔春ノ時  
ナリ附ク衆事ヲ盡シ全交易御計客ニ相成共始ヨリ立派ノ御新運成是ノノ廉ノ御許サレ  
去是ノノ廉ハ御許不承友ト申上レ此方ニ推ラテ御許ハ成云ハ格別人氣ニ障リ申上レ  
吹ハ三氣ノ夫人ヨリ申出古道ハ嚴格ナル振ラニ成夫人ヨリ一事申出二事申出サレ二事申出  
左ハ二事申出四事カ五事ニ成五事カ十事ニ成十事ニ成迄迄テ夫人不承知サハ申上レ此御許人  
御振子ニ相見ハハ最早十カノ夫人ニ權威ヲ取ラレ御許押上レ形勢ノ所也昨幸来リ  
仰出サレニテ天下ノ後伯事ヲ困究ノ中ヨリ大地ヲ作り藩士ヲ石室ヲ腕ヲ摩リ奉  
ヲ握リ世頭ル士氣モ一致致シテ振子ニテ

此程天下ノ模様寫シ熟考ハ所也入ル時節ハ成候表申上候モ重ク出入ノ得共  
國家ノ衰運ノ極ニ至リ昨幸来リ仰出サレ天下ノ貴賤奉リ握リ昔春ノ時  
ナリ附ク衆事ヲ盡シ全交易御計客ニ相成共始ヨリ立派ノ御新運成是ノノ廉ノ御許サレ  
去是ノノ廉ハ御許不承友ト申上レ此方ニ推ラテ御許ハ成云ハ格別人氣ニ障リ申上レ  
吹ハ三氣ノ夫人ヨリ申出古道ハ嚴格ナル振ラニ成夫人ヨリ一事申出二事申出サレ二事申出  
左ハ二事申出四事カ五事ニ成五事カ十事ニ成十事ニ成迄迄テ夫人不承知サハ申上レ此御許人  
御振子ニ相見ハハ最早十カノ夫人ニ權威ヲ取ラレ御許押上レ形勢ノ所也昨幸来リ  
仰出サレニテ天下ノ後伯事ヲ困究ノ中ヨリ大地ヲ作り藩士ヲ石室ヲ腕ヲ摩リ奉  
ヲ握リ世頭ル士氣モ一致致シテ振子ニテ

寅ノ歲

此程天下ノ模様寫シ熟考ハ所也入ル時節ハ成候表申上候モ重ク出入ノ得共  
國家ノ衰運ノ極ニ至リ昨幸来リ仰出サレ天下ノ貴賤奉リ握リ昔春ノ時  
ナリ附ク衆事ヲ盡シ全交易御計客ニ相成共始ヨリ立派ノ御新運成是ノノ廉ノ御許サレ  
去是ノノ廉ハ御許不承友ト申上レ此方ニ推ラテ御許ハ成云ハ格別人氣ニ障リ申上レ  
吹ハ三氣ノ夫人ヨリ申出古道ハ嚴格ナル振ラニ成夫人ヨリ一事申出二事申出サレ二事申出  
左ハ二事申出四事カ五事ニ成五事カ十事ニ成十事ニ成迄迄テ夫人不承知サハ申上レ此御許人  
御振子ニ相見ハハ最早十カノ夫人ニ權威ヲ取ラレ御許押上レ形勢ノ所也昨幸来リ  
仰出サレニテ天下ノ後伯事ヲ困究ノ中ヨリ大地ヲ作り藩士ヲ石室ヲ腕ヲ摩リ奉  
ヲ握リ世頭ル士氣モ一致致シテ振子ニテ



弱ナル即衰置ニ即危カ放士氣ハ破レテ挫ク其如何振仰出サレ即危共此打掃ト  
申事ニ挫リ不申内ハ士氣ハ振申同友夫ハ自然ノ時ノ為ニ相成申同友ハ此處ノ即處ニ  
ラ即尤ト申者ハ其月而官家ノ諸有司ヨリ遊惰ノ事家人而已ノ様ニ承及人神奈川磯拍  
中ノ事見聞任ヨリ下田磯拍中ノ事見聞任ト即今ノ摸様ニ如何振夫人無礼我任  
ヲ傷キ人共毫末程モ即制シ成ト事出来不申振子トハ夷人ハ鬼ノ倭ニ獨振ヲ傷キ  
十二分ノ首尾ヲ調ヘ矣此上トテモ下田箱館ノ者共三人ヤ五人夫一人ノ為ニ殺サレ共其  
事ヲ以テ之被成友事ハ出来申同敷敷ト奉在知左後ハ外國ヨリ兵ヲ動ニ動道ニ寸瓦此方ハ  
如平出ニ有ニ同敷敷島西モ定テ同振ノ所取扱ニ可相成イキリスフニ又等ヨリモ更  
黒利加同様ニ威振ヲ以テ嚇ニ来カレ如何ハ處置被成於大方ノ外ノ成レ方有ニ同敷  
差 口定ニテ海軍戦争ノ所然クテハ天下万邦ノ人民ヲ累無クシテ傷害淡クモ不憚ニ申居ルニ其  
出サレニ西洋海軍ニ奉在共如何振同敷敷士氣解體故ハ何事立共此方ヨリ打掃振仰出サレ共其  
一 右様ノ形勢ハ即處友方トハ白皇國人ノ義氣ニ奉在中ニ坐ララ是ヲ視トニ及ヒス内礼起  
松成事方之同敷トモ申サレ又此段甚以血見束奉在友自危下ニ一右様ノ事ハ奉在羊  
尼崎ニ極露ノ即場也即處友事故餘程即用心不致在友羊ニ相成申同敷ト作記奉在友  
右ニ付テハ其様ヲ以テ其長短延友事即事務ト奉在友是延申モ其處ノ処ハ定テ思付付セ  
レ即由新ニ江為在友ト共當時天下中上下同國ノ場合ニ所居友故ト申上同敷ト  
リ天地否ノ様ナル班カモ有之是也且外國ヲ相争ニ奉在友ハ人心ノ一氣ヲ教シ易ク即處友心

内乱ノ事ニテモ起リ友ハ自然人心ニ離散ニ易キ方ニ可有ニ友問此上益人心腹後ノ  
御政ト申事ト申士氣ヲ御養自友ノ時 公邊ハ被成對振辱ノ御奉公被成勤多ニ  
難キ事ト有即處同敷ノ戦争ニ利害ヲ待トト申如何振ノ堅申利兵無敷ハ大敵ハ危共  
人心一致不付友ハ皆無用ノ物ニ相成可申友ハ一ノ簡要ハ人心ノ歸服一致ニ付友ト  
奉在友是等ノ事ハ固ク即承知被成在友事被成申上友是ニ無ハ死得共當時最  
友一モ即由断不相成即時節ト恐察は友ハ不顧 忘奉申上友

○朱孝 朱子没 三三 太陽位  
○銀抄書 胡八夜 八得 陰敷 三三 九通变得太陽敷 三三 一配太陽位 三三 變陰敷

### 御東下後

院友玉岡ニ提振即張立ヲ牙銀江似月 八月十二日平振

### 天根 月窟

朱子賛手探月窟足張天根 毛ト邵康節ノ語  
天根ハ陽ノ氣本月窟陰ノ出ル本モト復始ノ二卦ヲ指シ友物ヲ天地間ハ  
萬物中ニ生有友ハ出友砲術ノ要也是誠ナル也此箇中ニモリ居友此箇中ニ

動クドハ人ヲ殺シ堅ククガク变化不思議ナルト申心ヲ陰ト陽トヲ對シ右ツ折  
尤割中ニ柔ヲ含ミ柔中ニ剛ヲ含ミ柔意ハ柔候

### 天行 神氣

天行ハ乾卦ノ大象天行健ノ字用ニテハクキノカニカニカニ取リ  
神氣ハ礼記孔子問尼ニ觀地載神氣ニ風霆ニ流形庶物露生トニアリ  
神氣ハ風霆ニル凡ヤ雷ハ天神ノ所為ト申覺コシ雷霆ナリハクキテ万物  
ノ生ニテ中候ニ變化ノ極リキキニテ取リテ大抵ハクキノ月宮ニテ  
同レ意ヲ含ムル也

左色孫<sup>御意</sup>後身先日中<sup>直筆</sup>度<sup>字</sup>ニ<sup>字</sup>御家老衆仰渡サシマ  
里<sup>御意</sup>處<sup>字</sup>篤ト<sup>字</sup>朕庸仕候<sup>字</sup>御疑心モ<sup>字</sup>起且<sup>字</sup>御病<sup>字</sup>底<sup>字</sup>ヲ<sup>字</sup>御業<sup>字</sup>被<sup>字</sup>進<sup>字</sup>テ<sup>字</sup>柔  
ト<sup>字</sup>然<sup>字</sup>至<sup>字</sup>極<sup>字</sup>御<sup>字</sup>尤<sup>字</sup>成<sup>字</sup>御<sup>字</sup>儀<sup>字</sup>奉<sup>字</sup>存<sup>字</sup>テ<sup>字</sup>身<sup>字</sup>ヲ<sup>字</sup>思<sup>字</sup>者<sup>字</sup>一<sup>字</sup>得<sup>字</sup>モ<sup>字</sup>可<sup>字</sup>有<sup>字</sup>テ<sup>字</sup>彼<sup>字</sup>是  
孰<sup>字</sup>慮<sup>字</sup>仕<sup>字</sup>且<sup>字</sup>又<sup>字</sup>御<sup>字</sup>病<sup>字</sup>根<sup>字</sup>等<sup>字</sup>内<sup>字</sup>ハ<sup>字</sup>取<sup>字</sup>合<sup>字</sup>テ<sup>字</sup>慮<sup>字</sup>畧<sup>字</sup>存<sup>字</sup>自<sup>字</sup>之<sup>字</sup>儀<sup>字</sup>モ<sup>字</sup>御<sup>字</sup>座<sup>字</sup>奉<sup>字</sup>守<sup>字</sup>第  
荒<sup>字</sup>ニ<sup>字</sup>詢<sup>字</sup>テ<sup>字</sup>モ<sup>字</sup>之<sup>字</sup>又<sup>字</sup>御<sup>字</sup>洪<sup>字</sup>德<sup>字</sup>ヲ<sup>字</sup>仰<sup>字</sup>テ<sup>字</sup>奉<sup>字</sup>不<sup>字</sup>顧<sup>字</sup>恐<sup>字</sup>懼<sup>字</sup>左<sup>字</sup>奉<sup>字</sup>申<sup>字</sup>上<sup>字</sup>假

一左近様御病根ノ儀何事畢<sup>御意</sup>竟御痼疾<sup>御意</sup>御相逢不被<sup>御意</sup>力在<sup>御意</sup>中<sup>御意</sup>御  
事俗中<sup>御意</sup>假物怪ナトノ<sup>御意</sup>御様<sup>御意</sup>モ<sup>御意</sup>問<sup>御意</sup>被<sup>御意</sup>為<sup>御意</sup>在<sup>御意</sup>我<sup>御意</sup>ニ<sup>御意</sup>モ<sup>御意</sup>奉<sup>御意</sup>存<sup>御意</sup>テ<sup>御意</sup>内<sup>御意</sup>承<sup>御意</sup>テ<sup>御意</sup>  
得<sup>御意</sup>ハ<sup>御意</sup>御<sup>御意</sup>冥<sup>御意</sup>母<sup>御意</sup>ト<sup>御意</sup>申<sup>御意</sup>者<sup>御意</sup>至<sup>御意</sup>ニ<sup>御意</sup>不<sup>御意</sup>心<sup>御意</sup>得<sup>御意</sup>テ<sup>御意</sup>凡<sup>御意</sup>者<sup>御意</sup>有<sup>御意</sup>テ<sup>御意</sup>婦<sup>御意</sup>人<sup>御意</sup>淺<sup>御意</sup>間<sup>御意</sup>敷<sup>御意</sup>心<sup>御意</sup>ヲ<sup>御意</sup>嫡<sup>御意</sup>庶<sup>御意</sup>ノ<sup>御意</sup>分<sup>御意</sup>  
ヲ<sup>御意</sup>モ<sup>御意</sup>弁<sup>御意</sup>ヘ<sup>御意</sup>テ<sup>御意</sup>請<sup>御意</sup>觀<sup>御意</sup>銀<sup>御意</sup>ノ<sup>御意</sup>心<sup>御意</sup>柳<sup>御意</sup>葉<sup>御意</sup>モ<sup>御意</sup>力<sup>御意</sup>扶<sup>御意</sup>テ<sup>御意</sup>相<sup>御意</sup>果<sup>御意</sup>テ<sup>御意</sup>由<sup>御意</sup>始<sup>御意</sup>テ<sup>御意</sup>承<sup>御意</sup>リ<sup>御意</sup>扱<sup>御意</sup>テ<sup>御意</sup>益<sup>御意</sup>ヲ<sup>御意</sup>  
愕<sup>御意</sup>ニ<sup>御意</sup>堪<sup>御意</sup>サル<sup>御意</sup>事<sup>御意</sup>ト<sup>御意</sup>奉<sup>御意</sup>存<sup>御意</sup>テ<sup>御意</sup>誠<sup>御意</sup>以<sup>御意</sup>惡<sup>御意</sup>ニ<sup>御意</sup>テ<sup>御意</sup>餘<sup>御意</sup>アル<sup>御意</sup>事<sup>御意</sup>ニ<sup>御意</sup>テ<sup>御意</sup>共<sup>御意</sup>凡<sup>御意</sup>人<sup>御意</sup>間<sup>御意</sup>ノ<sup>御意</sup>望<sup>御意</sup>ヲ<sup>御意</sup>果<sup>御意</sup>サ  
ス<sup>御意</sup>相<sup>御意</sup>果<sup>御意</sup>テ<sup>御意</sup>モ<sup>御意</sup>其<sup>御意</sup>遺<sup>御意</sup>念<sup>御意</sup>疑<sup>御意</sup>結<sup>御意</sup>シ<sup>御意</sup>テ<sup>御意</sup>家<sup>御意</sup>國<sup>御意</sup>ノ<sup>御意</sup>宮<sup>御意</sup>ヲ<sup>御意</sup>成<sup>御意</sup>ル<sup>御意</sup>ニ<sup>御意</sup>テ<sup>御意</sup>事<sup>御意</sup>皆<sup>御意</sup>果<sup>御意</sup>テ<sup>御意</sup>其<sup>御意</sup>例<sup>御意</sup>多<sup>御意</sup>ク<sup>御意</sup>長  
ロ<sup>御意</sup>シ<sup>御意</sup>キ<sup>御意</sup>事<sup>御意</sup>ニ<sup>御意</sup>御<sup>御意</sup>座<sup>御意</sup>候<sup>御意</sup>其<sup>御意</sup>轍<sup>御意</sup>着<sup>御意</sup>數<sup>御意</sup>遺<sup>御意</sup>念<sup>御意</sup>物<sup>御意</sup>湯<sup>御意</sup>ニ<sup>御意</sup>テ<sup>御意</sup>一<sup>御意</sup>体<sup>御意</sup>御<sup>御意</sup>冥<sup>御意</sup>母<sup>御意</sup>ニ<sup>御意</sup>左<sup>御意</sup>近<sup>御意</sup>様<sup>御意</sup>ヲ<sup>御意</sup>愛  
憐<sup>御意</sup>ニ<sup>御意</sup>奉<sup>御意</sup>テ<sup>御意</sup>リ<sup>御意</sup>テ<sup>御意</sup>執<sup>御意</sup>着<sup>御意</sup>致<sup>御意</sup>ス<sup>御意</sup>ハ<sup>御意</sup>必<sup>御意</sup>ニ<sup>御意</sup>左<sup>御意</sup>近<sup>御意</sup>様<sup>御意</sup>ニ<sup>御意</sup>憑<sup>御意</sup>テ<sup>御意</sup>利<sup>御意</sup>テ<sup>御意</sup>外<sup>御意</sup>ニ<sup>御意</sup>有<sup>御意</sup>テ<sup>御意</sup>間<sup>御意</sup>敷<sup>御意</sup>候<sup>御意</sup>左  
矣<sup>御意</sup>ハ<sup>御意</sup>左<sup>御意</sup>近<sup>御意</sup>様<sup>御意</sup>思<sup>御意</sup>及<sup>御意</sup>ニ<sup>御意</sup>別<sup>御意</sup>段<sup>御意</sup>御<sup>御意</sup>觀<sup>御意</sup>觀<sup>御意</sup>ノ<sup>御意</sup>事<sup>御意</sup>不<sup>御意</sup>被<sup>御意</sup>為<sup>御意</sup>在<sup>御意</sup>共<sup>御意</sup>事<sup>御意</sup>ニ<sup>御意</sup>臨<sup>御意</sup>テ<sup>御意</sup>右<sup>御意</sup>ノ  
怨<sup>御意</sup>魂<sup>御意</sup>妨<sup>御意</sup>ヲ<sup>御意</sup>為<sup>御意</sup>テ<sup>御意</sup>事<sup>御意</sup>モ<sup>御意</sup>可<sup>御意</sup>有<sup>御意</sup>テ<sup>御意</sup>其<sup>御意</sup>處<sup>御意</sup>ニ<sup>御意</sup>テ<sup>御意</sup>考<sup>御意</sup>テ<sup>御意</sup>矣<sup>御意</sup>ハ<sup>御意</sup>左<sup>御意</sup>近<sup>御意</sup>様<sup>御意</sup>御<sup>御意</sup>事<sup>御意</sup>ハ  
誠<sup>御意</sup>以<sup>御意</sup>御<sup>御意</sup>冥<sup>御意</sup>母<sup>御意</sup>ノ<sup>御意</sup>事<sup>御意</sup>ニ<sup>御意</sup>御<sup>御意</sup>座<sup>御意</sup>候<sup>御意</sup>御<sup>御意</sup>冥<sup>御意</sup>母<sup>御意</sup>不<sup>御意</sup>心<sup>御意</sup>得<sup>御意</sup>テ<sup>御意</sup>リ<sup>御意</sup>己<sup>御意</sup>ノ<sup>御意</sup>愛<sup>御意</sup>憐<sup>御意</sup>ニ<sup>御意</sup>奉<sup>御意</sup>テ<sup>御意</sup>ル<sup>御意</sup>御<sup>御意</sup>子<sup>御意</sup>ノ  
御<sup>御意</sup>一<sup>御意</sup>生<sup>御意</sup>ヲ<sup>御意</sup>誤<sup>御意</sup>リ<sup>御意</sup>テ<sup>御意</sup>事<sup>御意</sup>ノ<sup>御意</sup>如<sup>御意</sup>何<sup>御意</sup>モ<sup>御意</sup>淺<sup>御意</sup>間<sup>御意</sup>敷<sup>御意</sup>儀<sup>御意</sup>ニ<sup>御意</sup>御<sup>御意</sup>座<sup>御意</sup>候<sup>御意</sup>是<sup>御意</sup>等<sup>御意</sup>ノ<sup>御意</sup>事<sup>御意</sup>ハ<sup>御意</sup>佛<sup>御意</sup>説<sup>御意</sup>道  
ノ<sup>御意</sup>御<sup>御意</sup>冥<sup>御意</sup>母<sup>御意</sup>荒<sup>御意</sup>唐<sup>御意</sup>ニ<sup>御意</sup>近<sup>御意</sup>ク<sup>御意</sup>取<sup>御意</sup>ル<sup>御意</sup>ニ<sup>御意</sup>テ<sup>御意</sup>是<sup>御意</sup>サ<sup>御意</sup>ル<sup>御意</sup>様<sup>御意</sup>ニ<sup>御意</sup>テ<sup>御意</sup>ハ<sup>御意</sup>御<sup>御意</sup>快<sup>御意</sup>氣<sup>御意</sup>ニ<sup>御意</sup>赴<sup>御意</sup>セ<sup>御意</sup>テ<sup>御意</sup>御<sup>御意</sup>養<sup>御意</sup>子<sup>御意</sup>口

大抵成就及度毎ニ御登在体ノ儀何分モ不思誠ナレ事ニテ云  
御癩症ト申右等ノ御病原ニモ可有之敷存候左モ無之候得ハ一旦  
御養子御願社遊忍ニ御垂成被成事有之間敷又

一 万ノ右ノ通りニ御座多事ニ  
御威佩不被遊公無之候  
御前様御配慮被為在儀ヲ御威佩不被遊公無之候  
御威佩不被遊公無之候  
御威佩不被遊公無之候

下加持祈禱ニ尖ヲ除御威佩不被遊公無之候御座候故第一ノ如心現ヲ得脱サセ  
候事御威佩不被遊公無之候御座候故第一ノ如心現ヲ得脱サセ候ニ追善供養外御願社奉

存候碩徳智識ノ高僧モ御座多ハ内密被仰付テ追善供養  
ノ法會ニ御執行ナサシテハ怨魂得脱致セ方モ可有之敷夫申モ當

時俗氣ノ有之候御施物ト貪リ御威佩不被遊公無之候御座候故第一ノ如心現ヲ得脱サセ候ニ追善供養外御願社奉

誦修共無益可有之能ク高僧御座被成事御威佩不被遊公無之候御座候故第一ノ如心現ヲ得脱サセ候ニ追善供養外御願社奉

妖不勝徳ト申テ御在徳被成事御威佩不被遊公無之候御座候故第一ノ如心現ヲ得脱サセ候ニ追善供養外御願社奉

御説林ニ御座多事有之間敷事ハ御座候故第一ノ如心現ヲ得脱サセ候ニ追善供養外御願社奉

妖不勝徳ト申テ御在徳被成事御威佩不被遊公無之候御座候故第一ノ如心現ヲ得脱サセ候ニ追善供養外御願社奉

御説林ニ御座多事有之間敷事ハ御座候故第一ノ如心現ヲ得脱サセ候ニ追善供養外御願社奉

妖不勝徳ト申テ御在徳被成事御威佩不被遊公無之候御座候故第一ノ如心現ヲ得脱サセ候ニ追善供養外御願社奉

御説林ニ御座多事有之間敷事ハ御座候故第一ノ如心現ヲ得脱サセ候ニ追善供養外御願社奉

妖不勝徳ト申テ御在徳被成事御威佩不被遊公無之候御座候故第一ノ如心現ヲ得脱サセ候ニ追善供養外御願社奉

御説林ニ御座多事有之間敷事ハ御座候故第一ノ如心現ヲ得脱サセ候ニ追善供養外御願社奉

妖不勝徳ト申テ御在徳被成事御威佩不被遊公無之候御座候故第一ノ如心現ヲ得脱サセ候ニ追善供養外御願社奉

御説林ニ御座多事有之間敷事ハ御座候故第一ノ如心現ヲ得脱サセ候ニ追善供養外御願社奉

妖不勝徳ト申テ御在徳被成事御威佩不被遊公無之候御座候故第一ノ如心現ヲ得脱サセ候ニ追善供養外御願社奉

御説林ニ御座多事有之間敷事ハ御座候故第一ノ如心現ヲ得脱サセ候ニ追善供養外御願社奉

妖不勝徳ト申テ御在徳被成事御威佩不被遊公無之候御座候故第一ノ如心現ヲ得脱サセ候ニ追善供養外御願社奉

御説林ニ御座多事有之間敷事ハ御座候故第一ノ如心現ヲ得脱サセ候ニ追善供養外御願社奉

妖不勝徳ト申テ御在徳被成事御威佩不被遊公無之候御座候故第一ノ如心現ヲ得脱サセ候ニ追善供養外御願社奉

御説林ニ御座多事有之間敷事ハ御座候故第一ノ如心現ヲ得脱サセ候ニ追善供養外御願社奉

妖不勝徳ト申テ御在徳被成事御威佩不被遊公無之候御座候故第一ノ如心現ヲ得脱サセ候ニ追善供養外御願社奉

御説林ニ御座多事有之間敷事ハ御座候故第一ノ如心現ヲ得脱サセ候ニ追善供養外御願社奉

妖不勝徳ト申テ御在徳被成事御威佩不被遊公無之候御座候故第一ノ如心現ヲ得脱サセ候ニ追善供養外御願社奉

古来より人間ニ怖畏ノ事誰也モ有之候物ニ云々其怖畏ノ遣ル方無  
 之ヨリ不慮ノ疾病ヲモ生シ思ハヌ要念モ起リ候物ニ御座候故詩ニ載  
 ヒ文ニ後リ或ハ音楽ニ施シテ怖畏ヲ洩シ候事古今ノ通例御座候聖人  
 禮樂ヲ治國ノ第一ノ道具ニ被立候ハ此意味ヲモコラシ候 左近様御病  
 源杯ニ音楽可然候存付候事至意ヲ道第一心腹和平ニ無クテハ音律調  
 申サス人間ノ事榮辱モ打忌シ至極餘念無之物御座候ハ平生ノ御弄  
 ニ被弄成ヌハ御心モ融和仕リ御執着ノ御念モ次第ニ解散注ニ承候謹  
 モ可宜候候ハ共諡ニ多ク冤鬼怨靈等ノ事ヲ申陳子候ハ又御執着ノ  
 念ヲモ引起シ可申候其外琴ニ味線ノ類勿論不任ノ事共多ク鄙俚俚ニ  
 物ニ云々故是ニ申迄モ無御座候其上樂曲ニ當時詞ト申ス物無ク只音  
 聲ノニ御座候間イカ様ナ人事ヲ申陳子タルト云事モ相違律ノ不申由只  
 音声ノニ心ヲ移シ怖畏ヲ解律ノ物ニ至極可然候奉存候尤表向

御養生ノ為ト申庸ニ其内実ハ御執着ノ御念ヲ移奪被遊候御手段ニ  
 御座候 御座候注ニ承在申候  
 在末ノ段ニ儒者ノ見識事可有之云々 音楽ニ限り申共何成トモ右様ニ  
 御執着ヲ移奪仕テ者モ御座候半ニ何ニテモ苦凡間布免ニ角御執着  
 ヲ御解散被成候事專一奉存候左云々 善之助御為ノニモ無ク  
 左近様ニモ一旦御解悟被成ヌハ如何斗力御悅難有思石云々奉存候

察候  
 右ニ誠ニ聊管見鄙表ヲ述候迄ニ定テ如何敷モ被思召候半其上一上不文ニテ至意モ  
 相貫申間敷奉存候 御執着之上御取捨被遊被下云様奉伏願候

左近様御身ノ御座候ニ控ニテハ御座候事ハ御座候中ニ仰座候ニ共無ク奉存候間不奉申上云々

穆天子傳 十二月五日下

穆天子傳御本ニテ始テ涉獵化リ候ハ何カ脱誤多ク解シ難ク御座支文句分リ甚分款  
相認考入所見者 二十三枚メ

東遊黃沃宿于曲洛 黃沃曲洛ハ一地名 奏口 奏口ハ一人名 使宮樂謠 宮樂ハ一人名 曰黃之

他其馬歎沙皇人威儀 沙皇ハ一人名 黃之沃其馬歎玉皇人受穀 穀ハ一人名 乃口于啓室 啓室ハ一人名 以觀夏

后啟之所居 後口室ハ地名 天子坐福華沃 福華沃ハ一地名 其外遇訟逢公白 逢公ハ一人名 曰

公 公ハ一人名 用易ノ貞吉ト申之類 我事則後祭祀則意政穰則獲 我事ハ一人名 賜之駿馬十六締紵三十

北風雨雪有凍人 凍人ハ一人名 我但黃竹口員向冥 員向冥ハ一人名 帝收九行

我公侯百辟冢卿皇我萬民旦夕勿忘 我公侯ハ一人名 我但黃竹口員向冥

有轍者駘駘其形嗟我夕侯口勿則遷居樂甚安不如此

天子乃休 天子ハ一人名 日中大寒 天子作詩三章以

逢公再拜執首 逢公ハ一人名 賜筮又狐口 筮ハ一人名

是謂重陰 重陰ハ一人名

天子乃休 天子ハ一人名 日中大寒

天子作詩三章以

逢公再拜執首

賜筮又狐口

是謂重陰

天子乃休

日中大寒

天子作詩三章以

逢公再拜執首

賜筮又狐口

是謂重陰

天子乃休

日中大寒

天子作詩三章以

二氏二相成サセシトカカリニ相成り申事有るト辰未甚害ハ此蘇ハ其氣ニ違フ事有リ一休氏  
梁ノナク相成リタルベキニ此相成リ其氣ニ違フハ別メ相成リ申事有ラズ不知遷上トヤリ且キ地ニ氏ヲウシ礼案五  
氏ト礼案ニテ氏ノ流メ凡俗ヲ能ク致シタリ物ト云事ト相成リ  
○此ハ亦三年ニ此年ハ其年ナクハ  
天子曰余一人則信不皇万

民コレハ後王ノ御後悔アリシト云候地方一人迄案ラフ口登之乃宿于曲山  
ケリテ万民ヲ正サスルヤヤサリシト云事ナクハ  
天子曰余一人則信不皇万

ト申事 天子夢野野射于洛山  
野野射ノ事ノ事ナクハ  
天子曰余一人則信不皇万

口之口乃宿于曲山 壬申天子西升于曲山  
乃宿于曲山  
壬申天子西升于曲山

西征升九阿 南宿于丹天 戊寅天子西升  
九阿  
南宿于丹天  
戊寅天子西升

于陽口 乃駕鹿以遊于山上為之石玉  
乃駕鹿以遊于山上為之石玉

而口寔聆 乃次于涇水之陽  
乃次于涇水之陽

日丁亥天子入于南鄭 一  
日丁亥天子入于南鄭

解環 八月十九日始テ上ル 是ヨリ前ノ御殿ヲ出仕ノ度毎ニ一條ツ認テリ神降國後  
解環

○中ノ壇 終登之上將壇  
終登之上將壇

何時縁案壇 已佩登壇仰  
何時縁案壇 已佩登壇仰

文と武 此名大將ノ仰也  
文と武 此名大將ノ仰也

○壇此同標ニ仰也  
○壇此同標ニ仰也

士恩 格別ノ仰也  
士恩 格別ノ仰也

明事天子若れ壇  
明事天子若れ壇

天子若壇割玉符  
天子若壇割玉符

韓信獨登大將壇  
韓信獨登大將壇

天子若壇割玉符  
天子若壇割玉符

韓信獨登大將壇  
韓信獨登大將壇

誰がれに増えぬ王氣

大将ノ子トテ王氣ノ舞ニ表ラセ

相如

文園文園文帝ノ陵園トシテ文章ノ園トシテ倍力ニ消渴病アリ侍臣最有力也

秋雨初相如

相如モ病フニテ茂陵ニ居レバ

文園終寄寔

今ハ相如モ疾ズ文園モ相サシク

一何文園トハ漢文帝ノ陵園ヲ相如共令トナリ

文園終寄寔

徒有茂陵求

我多長卿病

此方消渴病

あ得相如年空

餘封禪文

トウテ相如ノ孫ニ草ヲ治スル也

更因殘札寄遺書

書殘也

司馬文園長病肺

此ハ肺病モ

文園即此地誰復

漢詞臣

文園ハ外テハナイ即チテアラン

詞客豈須愁病肺

一自文園移病後

遂令遺姓出人間

文園ニテ病ヲ得

消渴文園臥日言

此ハ文園ノ病ヲ得

茂陵肺病

茂陵病逐樵人去

持病モ遊山ニテ平金ニテ

茂陵若

書消渴長

引込テ著述ヲ重トシテ居

文園若書

久消渴

書物ヲ著述テ持病

稍種可

馬病

持病モ疾ズ

消渴望金莖

文園多病移病親

病少者ニハ別シテ文章

不以文園為寧來長者年

多病如思倦免

持病モ疾ズハ仕宦ヲヤメ度思

茂

陵書就欲誰干

茂陵ノ書ヲ出シテ誰ニ送

平生多肺病

病

テノトガカハクニハ金莖ノ

人起文園病

茂

テノトガカハクニハ金莖ノ

人起文園病

卧長御 之國ニ在ルキニ居ルノ是モ 十年消渴茂陵心 病ヲ引レテモ 園令

何妨老臣御 之國ニ在ルキニ居ルノ是モ 文園病來休 不快ニテモ文事ヲハ 金吾園

病免歸卧茂陵園 キツト不快ヲ以テ御後ヲモカヒテ 茂陵消渴卧臥臣

西風蕭瑟病如如 あめ来快テ引込居んサセ 故人更比相如渴 杜若モトカ

白雲之國長病渴 文園ノニ推カシテ又標ニテイテ 遺札元

封禪園馬卿 今度封禪仰出せ先ハ今おめ

知君之是神仙 今此ニ雙見何ニ飛テ

北闕晴云豔白影 北闕ハ在リ

聞道王喬駕 子玉ハ王喬

雙見鳥去定何依 此ノ鳥

天何意落五見 五見カ天上ヨリ落ヤウト

眷言王喬駕 今ノ即別シ申テ後ニ御極カラ存シケルテ

珠方仙之獨在 遠方ニ奉行ニ成ラ行ク人

今朝茂宰

尋真委轉歸 此ノ鳥ニ奉行ガ出テ

仙鳥後此去 奉行カニテ

花留漢殿見

九霄双鳥困王鳥 九霄ハソラ

仙鳥不見去何處 今テハ仙鳥モ見え

天台 劍得花間有人出 今テハ

劍得花間有人出 今テハ

劍得花間有人出 今テハ

劍得花間有人出 今テハ

劍得花間有人出 今テハ



殷勤 邂逅 出天台 仙境 那能 却再来 仙宮 心ヲ啓テ 天台ノハツト近シテ 来ラクシ 仙宮ニハ 仙境ニハ 刘阮

流水 枕花 满洞香 水ノ流ニ 枕花カラ 出ワテ 台中 考ヤカハイ 此生 無

處向 劉郎 コトハ 仙女ガ 洞中デ 刘阮ヲ 思ヒケル 熊詩ノ コノ方ハ 再到 天台

訪玉 真 玉真ノ 玉真ノ 誤仙女ヲ 指ス。コレハ 刘阮カ 再交スルニ 桃花 流水 依然在

不見 當時 勸酒人 コレモ 同前ノ 詩。刘阮ニ 交スルニ 酒ヲ 飲ミシハ 桃花モ 流水モ 桃花

流水 亦成 山當日 劉郎 去後 還 去後 山ノ 花モ 流水モ 依然 在リ 桃花

人家 殊不 遠 有一 杯 酒 テ 杯カ 酒ヲ 飲マシ 漢上 柳

千樹 未着 仙女 迎 漢上ニ 柳カ 山アリ 天台 多迷 路 石似 翠華 年

更尽 桃林 遠行 入 女 天ノ 事トシテ ハ 千ヲ 示シ 路ガ 多ク 桃林

家 此ノ 家ニ 桃林モ 有リ 何時 採桑 入 天台 イッテ 桑ヲ トリ 天台ニ

○仙舟 多ク 送別 李郭 偷然 明月 下 滿船 秋色 到 長安 偷然ハ 羽兒 白甄 船ト 輕

○思因 郭春 船 郭春ト 同船ニテ 別レシムル 郭ト云フ 假借ニテ 指ス人ナリ 故人 別

後阻 仙舟 故人ニ 別レテ 後ト 同船 或是 仙舟 裏 旅々 行カレハ

仙舟 不可 攀 貴極ト 同船スル 仙舟 不住 廣陵 春 華蓋 船中ニ 居ル

扁舟 春送 李膺 歸 春サキ 山ノ 子ヲ 春膺ノ 標中人ノ 歸節 せん

自擬 仙舟 問 李膺 仙舟ノ 真似ラシク 李膺 幾人 能並 李膺

廣陵 アタリノ 春ノ 比 跡ヲ 見ス 仙舟 不可 攀 貴極ト 同船スル

サヤト 舟ヲ コイテ ユカレル 扁舟 春送 李膺 歸 春サキ 山ノ 子ヲ 春膺ノ 標中人ノ 歸節 せん

自擬 仙舟 問 李膺 幾人 能並 李膺 仙舟ノ 真似ラシク 李膺

遊

李府如中人三立並ニテツキ合ホド  
ノ人ハ幾人アハ格別アルイ

西風獨許李在月回

秋サキ昔存  
ノヤウ中人及

ルカ同道モゴザラヌハツノハツノイ  
並ニ人ニハニテ人ガナイニテ

李郭仙舟重古今

李府ト郭林宗ト同  
舟ニタリハ支ラテ名

高ク人ニ珍重ス  
フテ

漸非郭表舟

表舟ト同舟ニハツカシイコト  
拙者ニ郭林宗ノヤウナ人デ再又

握手輕分

李郭舟

手ヲトリ合テ同舟ニ入ル  
ソコクニワケルルノ野字ニテ

車ヤチ數千兩仙舟自

仙舟ト云フハ  
仙舟ト云フハ

不群

車ニ乗テ送ラレハ  
中ニ先ノ先同舟ニテワケルルノ野字ニテ

仙舟誰又伴

仙舟ト云フハ  
仙舟ト云フハ

○五噫

時ヲラリテ  
多ク用ユ

五噫出西京

五噫ヲウケテカラミヤコ  
シミイワル

梁鴻入會然

梁伯鸞モ世ノ中ニアキレテ  
會然ノ方ハ往テ

五噫明世事

五噫ヲ歌モ  
畢表ト云フ

時節ニハテアル○コレハワザト  
輕重用ルルヤ

豈謂梁鴻更出關

伯鸞ガニヤコラニ出ヤウトハ  
思ヒモヨラチカワタ○姓ヲカ

テ別ニサズ人ア  
曲罷城眉玉盤齊

人ノ事ヲラフ玉盤ハ酒ヲモルヲナリ○夫ヲ  
ナクテ歌トウケニサテ玉盤ヲ同舟ニ

持テ夫ニ  
枉殺梁鴻變姓名

梁伯鸞カニシテ姓名ニ變モストカ  
ソレトコトニムダノト思フ○枉ハムダト云

五噫

歌後應懷古

大方五噫ヲ歌テカラフルキ  
昔シテガ思ヒ出サレテアラウ

五噫出西關西去秦

五噫ヲ歌  
テ西去

関ヲ出テ秦ノ方ニシテ長  
古ノ秦ノ地ニ各關其入リ

五噫感慨誰復同

五噫ノ歌ヲウケテ天  
下ノ事ヲワカリ心ニ掛

ル梁伯鸞ノ様ナ人ハ  
外ニモアルカニラヌ

如何五噫客

後自ヲ待テ意  
明ラカニシ

五噫動天地

五噫ヲウケ  
ヒテ天下ヲ震

ハ感動スル  
ハ揮袂ノ如ク手ヲフ

漢代梁伯鸞揮手出秦關

漢ノ世ノ梁伯鸞ハ見限テ  
ミヤコラニ退リテ揮手

ハナニテト云心  
ノ所ニシテ

獨有梁鴻舊時月清秋長照霸陵山

漢ノ世ノ  
漢ノ世ノ

霸陵山ヲ照シテ居ルノコレハ梁氏ノ人ノ死ヲイタミテ作リテ  
五噫ノ歌ハツナタノ四家ノ代

五噫君家事

テん○梁氏ノ人ニ向テ  
テん○梁氏ノ人ニ向テ

歌成只五噫

清ヲ作リ歌フテムニヤウニ  
タメ息ヲツクバカリ

○龍門 御李

コレハ唐ノ人ニ面會スル事カ  
立入ルコトナドニ用ユ

朱門迤天亦登龍



判モ実徳モ格別ナリ  
客路虚彈負禹冠  
上京スル途中カラ友人ガ五折テクルテアラ  
フト仕官ノ支度モテ来タガコトニムダニツタ

彈冠吾事  
仕官ナトハ中ニ此方ノ  
デキルヲテハク舞イ  
何必問彈冠  
仕官ノノナト彼多ト  
モサクスルニ及ビ又  
莫向

彈冠千載事  
王湯多分ガ著希シ合ヒ先ヤウテフ  
若シテデ當時テ其様ナリトモナイ  
主恩堪為一彈冠  
仕官ニテ折ヨク上ノ脚引上テ  
テ治牙ニ立身スル〇凡雲トト

彈冠更借風雲起  
イ思后シニ隨カ一慶ニ奉出  
一為彈冠誤徒令國士  
著道小差  
様ノ家ノ名

留  
不謂信ニ奉キムヲ即王ミテ立身モヤス脚後ニ立ハキ  
國士モ卑官ニ居テムダニ身ヲミバシラシク殘念ナ  
彈冠廢家事  
折モ折トテ此度

千載一彈冠  
折モ折トテ此度  
仕官巨スル

投轄  
客ヲアサウ幸望  
乘興宜投轄  
餘り初日イニハカウ車轄ヲ井戸  
入レテカハサヌヤウニシヤウ

自起投車轄長歌慶羽危  
自身トテ起テテアノ轄ヲ投テテ初日イ  
好策  
ニツテ初日イニハカウ車轄ヲ井戸  
入レテカハサヌヤウニシヤウ

投轄未須疑  
何デモ横ヒラミスニ  
客ヲトモカヨイ  
莫惜重投轄秋風道路難  
秋風

何須稚子投車轄  
子供ニ云付テ轄ヲ投スル世故モ無イ丸様  
セズトモ此無テハ中ニ歸ル氣ナラヌ

愛客陳遵不厭勞  
卿主人ノ陳遵ハ殊ノ外客スルハ  
毒モテ貴折モイト交遊モサレル  
歲寒投轄情殊

好  
歲寒世トイフガシイ時ノナカラユルリト  
顧我頻投轄  
此方ヲ目ヲカケラシテ  
肥モサレル

陳遵投轄聲文歡  
陳遵ハナカニサラトメテ  
甘後投轄飲  
トクハ酒  
着テ酒

使君不用重投轄  
即トメナサレトモイカニモ  
落着テ頂戴スル心テカニ  
投轄更

對誰  
誰ヲ相手ニ死テ  
以上三條九月十九日上  
廿一夜  
此十月也震有テ未  
ニ括振ニ暫申備豫ヲ願

長沙  
失意死流ナトセラレ  
治陽才子瀟湘川  
治陽才子トハ愛源ヤ事ト愛源治陽  
ノ人年少ニテ  
結文ヲ屬スルヲ以テ方子

問洛陽才  
伊ッ京都ニ在ルコトヒシテ  
應念投沙亦空餘  
屈悲  
沙ニ配テ

何時入室室更  
愛源ヤ事ト愛源治陽  
ノ人年少ニテ  
結文ヲ屬スルヲ以テ方子

何時入室室更  
愛源ヤ事ト愛源治陽  
ノ人年少ニテ  
結文ヲ屬スルヲ以テ方子

何時入室室更  
愛源ヤ事ト愛源治陽  
ノ人年少ニテ  
結文ヲ屬スルヲ以テ方子

何時入室室更  
愛源ヤ事ト愛源治陽  
ノ人年少ニテ  
結文ヲ屬スルヲ以テ方子

何時入室室更  
愛源ヤ事ト愛源治陽  
ノ人年少ニテ  
結文ヲ屬スルヲ以テ方子

何時入室室更  
愛源ヤ事ト愛源治陽  
ノ人年少ニテ  
結文ヲ屬スルヲ以テ方子

何時入室室更  
愛源ヤ事ト愛源治陽  
ノ人年少ニテ  
結文ヲ屬スルヲ以テ方子

何時入室室更  
愛源ヤ事ト愛源治陽  
ノ人年少ニテ  
結文ヲ屬スルヲ以テ方子

何時入室室更  
愛源ヤ事ト愛源治陽  
ノ人年少ニテ  
結文ヲ屬スルヲ以テ方子

何時入室室更  
愛源ヤ事ト愛源治陽  
ノ人年少ニテ  
結文ヲ屬スルヲ以テ方子

何時入室室更  
愛源ヤ事ト愛源治陽  
ノ人年少ニテ  
結文ヲ屬スルヲ以テ方子

レ鐵劔... 悲... 今...

聖主因原漢文帝憐君不遣到長沙

漢文帝一と愛... 長沙... 不遣到長沙

君為長沙... 長沙... 不遣到長沙

不久留才子賈誼何須屈平

人知賈誼賢... 賈誼... 賢

骨已朽悽惻近長沙

長沙異賈生... 賈生... 異

長沙不必嗟留帶賈傳

宣室只今... 宣室... 只今

前席待長沙... 前席... 待

長沙... 長沙... 放

不將憔悴送青年... 青年... 不將

賈誼上書... 賈誼... 上書

已似長沙傳後今又幾年

仲看宣室... 宣室... 仲看

九重宣室... 九重... 宣室

如令賈誼... 賈誼... 不覆

沙... 沙... 漢室

竟無宣室... 宣室... 竟無

漢室抵今... 漢室... 抵今

...

...

...

...

饒兩露長沙况是賈生才

當時脚上三殊外脚並些アカイノミとスコレソコモトハ  
要聖口孫ヤ人ニハ記候セラレテモ中ニ久シクハ居ランマイ

百三石還サ

一從帝座平千載賦才高  
平屋原文か出来テコノカタキ年ノ  
今迄モコトノ外名カ高クナツタ

○棄繯論項還欲請長繯

巧ハ功ノ字ノ語ノ功名ミラノ官職ヲ終軍  
曰依ニ冠繯テモ申立テ度ク思フ

國語終軍少

シラヌ処デハ使者ガ年カナルヲ思  
フガ中ニ終軍ノ振ナハツラキモノデア

請繯繫

南粵

終軍ハ粵ヲ申立テ行テ  
南越ヲシニシテ

請繯不繫越

長繯ヲ申立テ受タレバ  
越王ヲツグモ及バズ滴

弃繯何不識終童

ワリ行ノ繯ラステん若イ者ニ  
誰モ終童ヲ知者有マイ

忽憶棄繯者

ト弃繯者  
思ヒ出ス外

度開死是弃繯生

國谷國ヲ通ルモ繯ヲ  
弃先終軍ナトト違フ

長繯我愧山東

齊客 此方モ申立タル事モアレ氏今以テ  
仕出先トモナク存人トナテ居モハカシイ

風流又似弃繯生

人ニハナレテ居  
ルモヤラガ終

軍ニ似テ 白首談兵君自見何須史問請繯人

史ニ更ノ心ハ終軍ノソコモ  
トト年トラレル迄軍事

情君本自山東

申立ルニテモ無イ  
長繯ガアルトスヘカ

自有長繯堪報主

文筆ヲ玩フ書生ナガラヤ  
ハリ一ツ大仲ヲ度ト思フ

書生自抱終軍

憤

ハリ一ツ大仲ヲ度ト思フ

好請長繯繫

生ハリ一ツ大仲ヲ度ト思フ

請繯還繫五單于

單于ハ胡ノ王ノ名  
漢ノ頃迄ミテ五單于有タル

手却軍繯再入秦

ヨカラヌ人モアラバ首ニ繯ヲ  
付テ生相長繯ヲ用ヒテ

長繯何必借終軍

敵將ヲ生相ルニ別ニ終軍ノ  
手ヲ借ルトハナシ

逢主

憤傲ソ他國シ名ハ自カニモコレヲキト

逢時欲請繯

見出シニモアツカリタラハ  
終軍ト振ナル一カドノ四奉

兼テ朝廷ニカトハ奉ムラ仕及ト心掛タルモ艱難  
ト心掛ル 艱危心折請纒才

シテ終軍弁縵英妙時 シテ終軍ノ縵ヲ弁タルハ一ツク時ヲ又時ヲシテ

所希道泰此是候縵同 候ハ希道泰コトハ縵同ノ意ナリ

請纒生繫左吹之 左吹トハ吹ノ意ナリ 滿眼也

無弁縵者寄言里吏莫嘆顔 當時ハ弁縵ノ事モ士人ノ懐懐シテ

恍惚何人更請纒 恍惚トハ懐懐ノ意ナリ

好向中朝事請纒 コシカラハ中朝ノ事ヲ言フ

名懷弁縵者 名懷トハ名懷ノ意ナリ

雄心漢吏縵 漢ノ終軍ガ長縵ヲ請タルハイカモ英

懸榻 才徳アル人ニハ陳善ガ如キ人モ格別ニ

陳蕃榻能淹孺子棲 此方ハ中ノ陳蕃ガ如キ人デハゴザラ子共其拜徐孺子ガ如キ

還將徐孺榻處待高人 スクレル人ノ為別段ニ榻ヲ設テイッゴハ

徐孺榻 徐孺子ヲ別段ニ 即着徐孺能懸榻 徐孺子レバコソ亭モ格別ニ

門人榻自南州下 南州ハ徐孺ノ居ル所ナリ 徐孺榻懸

兩邊 ソコ許ヲ待ウケテオレ比世ノ中ノウルサキコニ 到郡未懸徐

榻 郡ニ郡守ニ漢ノ太守ナリ別郡トハ其任國ヘ行クヲ云ノ役先キ 一榻畫懸徐

釋去 徐孺ガ榻ヲ去ラシムルコトヲ云フ 使君擬下南州榻 使君ハ徐孺ノ榻ヲ擬シテ

山堂在時榻已為君懸 山堂ハ徐孺ノ居ル所ナリ 懸榻經年情轉割 懸榻ノ事トシテ

何須下榻 何須トハ何須ノ意ナリ

懸榻經年情轉割 懸榻ノ事トシテ

知徐穉

何毛別段榻中百オラス下云位ノアツカレハカリゲ  
徐穉ノ名ヲ知タル人トハイレ又

榻為

南州

コノノ榻ハ徐穉ヲ  
待ツル用意ニ充テル

宿館尺ノ懸心徐穉榻

穉ノ使者ウケノ客マニ  
スグレ人ヲ取アツウ榻ヲ

未下陳善榻

榻ハコノイニ  
テアル

○驄馬

御月所見使下  
標ハ驄馬ヲ  
傍用ユ

可憐驄馬史

史ハ使字ノ誤○驄馬使ハ物ヲシ凡笑止ナハ  
當時ハ只真スゲナテハ通イカワルクザルガ

邀歡莫避驄

邀歡ハ酒筵  
トケテ酒筵ヲモテ以因テドコハガルニモナク

多暇日榜驄馬遊

傍ノ隙ノ誤○平生ヒスハ夕ニ酒筵下リ  
相チラスルハ中ノ事ナリ

避驄

魚龍ノ標ナル者也モハ成  
免ヌハオソレル

還後避驄馬路

小月勤カラ外ハ  
ウルトドクイ

九霄驄馬出

九霄ハ禁裏ヲサ  
カサシホサレテ登  
ル事ナリ

北堂驄馬臣

北堂モヤハリ御史ノ役所  
ナリ

招臺驄馬使

招臺ハ御史ノ役所  
ナリ

北堂驄馬臣

北堂モヤハリ御史ノ役所  
ナリ

魚龍亦

魚龍ノ標ナル者也モハ成  
免ヌハオソレル

萬里避驄行

萬里ハ禁裏ヲサ  
カサシホサレテ登  
ル事ナリ

聞道乘

御史モ酒席ニ一憲府ハ乘  
ル事ナリ

五花驄馬疾

五花ハ驄馬ノ名  
ナリ

如龍

五花ハ驄馬ノ名  
ナリ

一馬使君驄

一馬ハ驄馬ノ名  
ナリ

白門人為避驄停

白門ハ白下門ヲ  
指スル事ナリ

江南尺識

江南ハ外尚ノ役所  
ナリ

青驄步

青驄馬ノ名也  
江南ニモ

廿年驄馬外其臣

廿年ハ驄馬ノ名  
ナリ

寵命新乘碧玉驄

碧玉ハ驄馬ノ名  
ナリ

風清輦路花驄入

風清ハ輦路ノ名  
ナリ

乘驄君復出長安

長安ハ驄馬ノ名  
ナリ

御史ノ役所トモテ成  
スル事ナリ

御史ノ役所トモテ成  
スル事ナリ

御史ノ役所トモテ成  
スル事ナリ

御史ノ役所トモテ成  
スル事ナリ

御史ノ役所トモテ成  
スル事ナリ

御史ノ役所トモテ成  
スル事ナリ

御史ノ役所トモテ成  
スル事ナリ

御史ノ役所トモテ成  
スル事ナリ

御史ノ役所トモテ成  
スル事ナリ

御史ノ役所トモテ成  
スル事ナリ

御史ノ役所トモテ成  
スル事ナリ

御史ノ役所トモテ成  
スル事ナリ

御史ノ役所トモテ成  
スル事ナリ

御史ノ役所トモテ成  
スル事ナリ

御史ノ役所トモテ成  
スル事ナリ

御史ノ役所トモテ成  
スル事ナリ

御史ノ役所トモテ成  
スル事ナリ

御史ノ役所トモテ成  
スル事ナリ

御史ノ役所トモテ成  
スル事ナリ

御史ノ役所トモテ成  
スル事ナリ





0 1 2 3 4 5 6 7 8 9 30 1 2 3 4 5 6 7 8 9 40 1 2 3 4 5

# 變化

水ヲ湯ニ変ト小人ノ君子ニ変  
スル類ト云

田能化カの鴛鴦ト他カの鴛鴦ト類

形ノ已カカワリクムラト云

変モ化モ同じ様ニ用候

ハ氏分ケテ申候ハ

他物ノカワリクムラト云

変ハ物ノカワリ候義ニ

テハ譬言ハバハ毛虫ノ蝶トナル木ノ石トナ  
由ルト云類トハ蝶ノ形出テハ

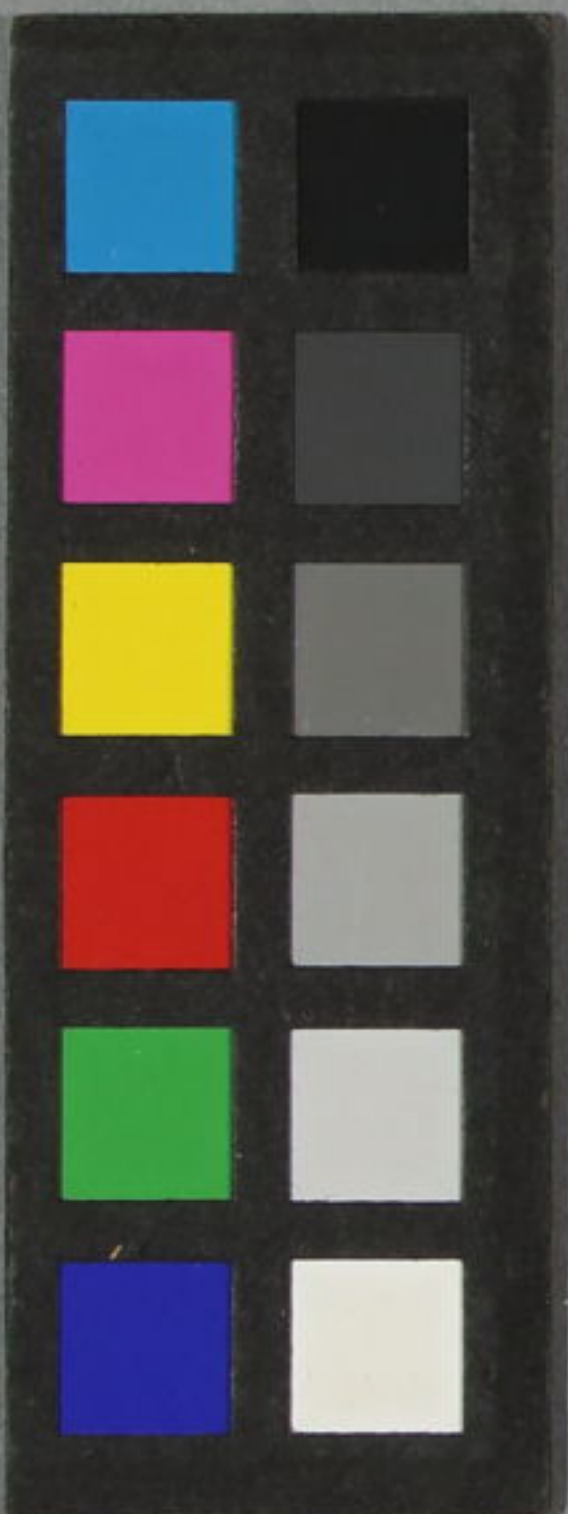
化ト云及成ル上

形ノ異カルト用イハ他カ形ノ異ト就テハハト云ト

石ノ形ノ異カルト用イハ他カ形ノ異ト就テハハト云ト

他カ形ノ異ト就テハハト云ト

ト云



ハ南京北京ヲ括ス○括曲ノ驄馬ハ兩都共  
ニ氣也バフテイキモヨリミシムハ宮中  
アル驄馬曉後三殿出脚史ノ驄馬が掛曉ニ脚所ヨリ出ラ  
逢知驄馬色四月廿

与君亦乘駃此方モソモト一曰ニ脚史ヲ  
行遊霜是御史駃霜是モ御史モ若クアルキナリ  
御史新駃馬今度脚史

都人猶識舊青駃モト脚史ヲトメテ名高ヤリ  
翻、駃馬蹄啼ハ疑蹄字後ノ駃馬ノ足也

○緱山 雪滿緱山並駕回雪ノ緱山ニツリミケテ白ナルニ又也  
不待遲生鶴白キ白鶴ガニ正ツレテ飛返ル

此夕緱山跨鶴來坐鶴ト鶴ト乘テ坐テ吹カレニテモ無イ緱山ノノ鶴ト坐テ使坐ト思  
何用緱山問子喬何モ使

王子喬王子喬ヲ尋ルナドニテ 緱山住近吹笙廟緱山遠ニ住居スハ王子喬ノ廟ニ近クシ

羽客騎仙鶴將飛駐碧山羽客ハ仙人ノ騎ハ驄馬トテ車ヲ引ク鳥ノソムツリハ

維氏山頭乘鶴去人間維氏山頭ニ乘テ去リ人間ニ行ク

一自王喬去人間王子喬ハ仙人トシテ 于今緱氏鶴今ハ

緱山月白鶴三喚千載難逢王子喬緱山月白ハ鶴ノ三喚カハ三又イハシ

人間長若斯何處跨鳴鶴人間ニ長若クモ何處ニ跨ルカハ鳴鶴トテ

鴻書後世一通ノ音信ノ 鄉書何處達歸鴈洛陽邊此ハ歸鴈ガ洛陽邊

白雁上林飛宮傳一書札上林中ニ一書札ヲ傳ヘタ 念此

送經書願因双飛鴻此ハ經書ヲ送リテ双飛鴻トシテ 足繫一

以上五條 辰六月十九日上 廿二

○鴻書後世一通ノ音信ノ 鄉書何處達歸鴈洛陽邊此ハ歸鴈ガ洛陽邊

白雁上林飛宮傳一書札上林中ニ一書札ヲ傳ヘタ 念此

送經書願因双飛鴻此ハ經書ヲ送リテ双飛鴻トシテ 足繫一

以上五條 辰六月十九日上 廿二

○鴻書後世一通ノ音信ノ 鄉書何處達歸鴈洛陽邊此ハ歸鴈ガ洛陽邊

白雁上林飛宮傳一書札上林中ニ一書札ヲ傳ヘタ 念此

送經書願因双飛鴻此ハ經書ヲ送リテ双飛鴻トシテ 足繫一

以上五條 辰六月十九日上 廿二

書札寄言難離羣

アノ是ニ一通ノ書簡ヲツケテモタカ何分  
中間ノハツレテ人歸ルノデキヌトモタ

北雁春歸名

欲書南來不得緣章書

北雁春歸名  
南來ニ來テ以東イマテ有故マラ方信モムガト

寄書西飛鴻

西飛アガアラ便ガ  
アルニ書カシツケル

北書不到雁無情

北

郷書不可寄秋雁又南迴

郷書不可寄秋雁又南迴  
ルノ出来又

思雁思

書停隴

書停隴  
アモカナイノ飛脚モタハルニ

如何南雁去不見北書歸

如何南雁去不見北書歸

歸信

歸信  
アノ是ニ一通ノ書簡ヲツケテモタカ何分

如何南雁去不見北書歸

如何南雁去不見北書歸

傳書問故旧天地一冥鴻

傳書問故旧天地一冥鴻  
書信ヲ以テ故人ノあり

雲宵月北萬里風便

一鴻毛

一鴻毛  
北字疑シクハ極遠ケレハ鴻アナル凡ニカモテアバアカランイキヤ

雲宵月北萬里風便

衡陽去不遠莫使鴈書沈

衡陽去不遠莫使鴈書沈  
衡陽トテモ格別遠ヲテモサアトウゾ音信ノ

西南雁不到

西南雁不到  
アモカナイノ飛脚モタハルニ

鴻書送下林之雲長

春來鴻下書千里

春來鴻下書千里  
春ニテリテ及アモカナイノ飛脚モタハルニ

春來鴻書

不可求

不可求  
モイヤ春モナリナルニハアモイヌ  
ユヘ故マノカヨリモ手ニモルノガテキヌ

花裡新詩送下裁

胡地帛書鴻下動

胡地帛書鴻下動  
エヒスノ方ヨリノ書信ガアニ

鴻書

搖扇度江東

搖扇度江東  
搖扇ノ時節ニヤウカリ江南ノ

江上鴻音雪不迷

不待秋鴻數寄書

不待秋鴻數寄書  
何モアバカリニ秋ケテモナイアノクノラ

共嘆

嶺外初鴻少欲寄琅玕道跡難

嶺外初鴻少欲寄琅玕道跡難  
嶺外江南ノハツレテアモカナイホド折

定有鴻書問旧遊

定有鴻書問旧遊  
フルカコノ旅ニモアヘキヌテ書信ニ

忽有鴻

書破寂寥多

書破寂寥多  
寂寥ノ相オヒイ折カラウモカズ

孤下書來明月成

江南鴻下幾傳書

江南鴻下幾傳書  
江南ノ鴻アハ幾ノ書信

風

成上ノトリチノ名〇明月成

成上ノトリチノ名〇明月成  
明月ノ名ヲチノヨキ信ヲ取

烟况後音書隔向夕征鴻不可聽  
彼是ノ様ヲラミルニ中ニ書ハクノ様ヲモ  
絶テ居ルニ一ノモ只空ニノ開ガリ

雁子挂秋雲  
秋ノ空ニテノ雁  
カミル 鴻門早傳步仙信  
歸ヨリカ無事放牧マノ書ハクモ  
イワトウヤラシメ又 尺書

名ノ仙步ヨリノタヨリ  
カ早送ツイタ 郷書無雁到家邊  
トテモ中ニ兼ニ思ヒシカ  
心緒ハ筆ニカキツクサレ又

弟了之  
書ハクノ様ヲ  
ヲ寄ツ折ラセル 縱有衡陽一何由寫素心  
タトヒカヨリカ坊  
テ書ハクオスル

觀濤  
波ノサカナルヲ云又病ノ平癒ス  
ル三月ノ望ハ七祭ノ主意ヲトリテ 病起適逢枚舟賦  
不快カ全快シテ  
又テウド枚舟カ

如文筆ヲ見テ別  
ノ愉快ニ思フ 賦中秋色廣陵濤  
文ヲミレハ廣陵ノ濤ヲ秋ノ頃  
ニ採ナル盛ナ年衆ガヤン 寒色

廣陵濤  
廣陵ノ波ヲモルヤウニ  
ゾフトスル 廣陵濤白仙帆遠  
廣陵ノ大波ヲ帆ヲ  
ツテハルカニ行サレルテ

八月枚叔筆  
枚叔カ八月廣陵ノ大波ヲ  
カキ立タシハ枚叔デアラン 輒憶廣陵濤  
ソコモ不快モモヤ程ナク即平癒ノ  
ルベシ廣陵ノ波ヲ見振モテ枚叔同様ニ

知君有起色堪賦廣陵濤  
ソコモ不快モモヤ程ナク即平癒ノ  
ルベシ廣陵ノ波ヲ見振モテ枚叔同様ニ

大作が出来  
ルテアラス 濤賦高枚叟  
濤ノ賦ノ大作ハ枚叔同様ニ  
サシメテガカサシ 莫道故人枚叔

少悲君已厭廣陵濤  
是ニ字子相ヲ哭シ先詩ニ○此方友ガナノ深切ナリ枚乘同  
兼標ニ廣陵ノ濤ヲ賦シ病ヲ癒シタヤウニユカ又ト思ヒ

無人更羨廣陵濤  
己ハ浙江ニ居ル人ニ誇リ先詩ニ浙江潮モ古来名高キ也○ソコモト  
居ラシタハ悲モイテデアラン○天命ニテ遠行サレシカサシイ思フコトデアラン 有客已成枚叔賦

扶病自驚枚舟壯  
病氣ヲオシテ枚叔カ濤賦ヲ  
ニイカニモキモガウブル程デア

枚乘空賦廣陵潮  
枚乘ハ自身ニ病ヲ云○此方ハ  
空シク廣陵ノ濤ヲ賦スガリ

卧閣  
下ノ浴ヲ方ノ上ナラ云又ソレヨリ卧閣  
ト読ミ下タテ只太守ノ居間トモホク  
又傳官ヲスモ骨ヲ折ラズ居ルニ用ユ 卧閣白雪深  
此下三ノハ只大  
守ノ居間ニ

漸有烽烟侵卧閣  
此方ニ相圖ノ相モ飯  
不近クミルテアラフ 卧閣

萧條負歲華  
御居間モ常ニ暮リ物サヒシク  
春ラシクモゴサルマイ 下車無一事卧閣但經

時  
太守ノ任國ニユカシテ下車到者サレソノマ、外ニ使是ト設セルイモナク  
但國内ニ卧モテ四時ヲ送ルデアラフ○治マ方ノ上手ニテ骨折ラズ云 卧閣春風

敬受聲

春廿中ウラクトトモル天気ニ申居間テハ又琴奏ノ聲ガスル何トシタル優美ナリヤ

卧閣花深對夕

陽

居間ニ宿テ居テ花ノ軒中亂シタシク歌ハル

傲吏歲時頻卧閣

傲吏トシテ中ニワラ

陽

此處淮陽ヲ筆淡メト仰付ラシ

高閣祇今題卧治恠來長縵薄

淮陽

太守殿ノ勤方テ骨折ラスニ難ク下ガ治ニシタト云

不敢淮陽卧

淮陽ニハ行カヌ

不是淮陽能卧治清尊爭日為誰用

郡中ハ治メニクキ物尤エヨクク治メ方ガ上手テ卧シテ居ル位ニ用

卧治人

元來閑使ケテ居ルニ郡ヲ治ムル

卧閣君家事

コトハ汲姓ノ人ニ傍ルハ詩ト見ユ○卧閣ニシテモ

卧治人

治ムル上チナ人ニシテケレユカヌ

卧閣君家事

コトハ汲姓ノ人ニ傍ルハ詩ト見ユ○卧閣ニシテモ

卧治人

治ムル上チナ人ニシテケレユカヌ

卧閣君家事

コトハ汲姓ノ人ニ傍ルハ詩ト見ユ○卧閣ニシテモ

卧治人

治ムル上チナ人ニシテケレユカヌ

卧閣君家事

コトハ汲姓ノ人ニ傍ルハ詩ト見ユ○卧閣ニシテモ

○蓬蒿

隱者ノト

聞道漢庭推仲蔚莫令秋思滿蓬蒿

コトハ張姓ノ人ニ賜ヘン○承玉ハ朝廷ニテ多クシテモトラ推考スル

僂後蓬蒿尋仲

蔚

僂後トハ反ツマメテカラト云フ○仕宦ラズモヤフニ

到日故交加問訊為言仲

蔚自蓬蒿

先キハ列者シテ勇テ怒意ナシ仁カヨ寄石雲云

蓬蒿意

未易尋

容易ニ隱者ニミ

且期借隱向蓬蒿

即ニ所ニ隱居シテヨモキフノ住居ヲ教サフト○其時蔚

何如仲蔚卧蓬蒿

仲蔚ノ隱者ノモヤウ

仲蔚欲知何處在

顧我蓬蒿居

此方ノ蓬生ヲ

但見蓬蒿為空没

身

莫向蓬蒿惜羽翰

隱宅ヘドウケ即東階下サレヨ○羽翰ヨキ鳥ノ羽トシテ蓬蒿ヲ去

仰天大笑出門去我輩豈是蓬蒿人

引込テ東

蓬蒿人

家ノ人

八重ムクヲ 逸到蓬蒿人自轉非干仲蔚歎逃名蓬蒿ノ味ヲウケズルニテ

見向キモモカ足ハ北方ウツサク仲蔚ノ根ニ名ヲカク 〇草長難尋仲蔚

居 〇草長難尋仲蔚 仲蔚ノ如ク 〇草長難尋仲蔚

若初張仲蔚衡門滿蒿萊 張氏ヲ尋テシタラスハサ

〇逸到蓬蒿客便疑 蓬蒿客トテスケシト陸

〇河梁 梁橋アリ〇別シテ用ヒ 河梁人送我 人ハ河梁ニ出テ北方

梁別泣把李陵衣 河梁ノ別シノ悲ニサシ李陵 携手慷慨河梁扁

今別ルト上ユヘキヲ把リ合テ名残ヲ惜ムニ付 〇君居室少河梁思

今春送君河梁上尔我踟蹰自携

手 此君ニ在シモヨラスソモト別ルニガ互ニ名残惜サニ 幾人携酒上河梁

返照上征衣 〇別シテ用ヒ 河梁人送我 人ハ河梁ニ出テ北方

〇李陵悲 〇起ル徳ニマテ 花武泣離西

賦別河梁思不禁 〇河梁ノ別シノ悲ヲ歌ヒ 〇河梁

一自河梁携手 〇河梁ノ出テ別ノ名残ヲ惜ム 〇河梁

馬向河梁 〇河梁ノ行カニ 〇河梁ノ別シノ悲ヲ歌ヒ 〇河梁

〇河梁生別離 〇河梁ノ別シノ悲ヲ歌ヒ 〇河梁

北海尊 〇酒是ア設ケテラスニ 〇明月一尊開北海

〇北海尊 〇酒是ア設ケテラスニ 〇明月一尊開北海

〇北海尊 〇酒是ア設ケテラスニ 〇明月一尊開北海

〇北海尊 〇酒是ア設ケテラスニ 〇明月一尊開北海

〇北海尊 〇酒是ア設ケテラスニ 〇明月一尊開北海

〇北海尊 〇酒是ア設ケテラスニ 〇明月一尊開北海

〇北海尊 〇酒是ア設ケテラスニ 〇明月一尊開北海

〇北海尊 〇酒是ア設ケテラスニ 〇明月一尊開北海

〇北海尊 〇酒是ア設ケテラスニ 〇明月一尊開北海

〇北海尊 〇酒是ア設ケテラスニ 〇明月一尊開北海

〇北海尊 〇酒是ア設ケテラスニ 〇明月一尊開北海

尊醪初北海

坐中一日酒少之六醉モ  
北海は東ノトテ

北海清風猶滿座

今以テ北海ノ風ヨイ風

座客樽應北海閑

コレは郡守マシラレタ人ヲ送ル際ノ風事ヨクモ  
多ク多ク集テ飲タカは来共ヨクモカク酒樽モ  
ニコサレ

座上還開北海樽

此酒庭ニツラナレバハリ孔融曰  
樽空ノハ何モテハハリモ山テ見

野客貪題北海

海觴此方思者ハ内馳来トイ  
ハヨロコテ出カケニル

春生北海尊

御馳走ノ酒ワイタキテ飲テ元  
分モハレトテ春ヨリニタ

北海

月輪落一尊

即所送ノ席ニ月カ  
サレテ事タ

已開孔融尊

酒庭カ飲ニ  
試使思先

能設酒座中無日不為人

孔融ニ酒ノ用カガキタラハハトテモ  
座敷ニ客ノユルト居タ日ハガサレテ

座客常

如市尊醪猶似河

若ハイモ市ノ如ク山ナリ所地至  
酒ノ河ノ如ク尽ル時無イ

開北海春

孔融トノ半數ニイモ所酒山北海ノ春  
先キハ折市花カサカリテ申シト無イ

相梁

天子ノ所詩會ナトニ  
性用ユ

漢帝秋風在相梁

一時詞賦有輝光  
漢

秋凡  
相梁其多酒庭ハ相梁ニテ其折法席ニ  
アヤル人ニ殊ノ外規模ナリトテコサレ

賦詩忘滿相梁甚

大形詩作ニテタハス  
御相手ニ出ラレテコサレ

和相梁篇

御製表ヲ和ヒ奉リ  
タレトモア

相梁高宴今何在

相梁ノ所風流モ今  
ハトト承玉ハラヌ

漢

家高宴相梁甚

漢家ノ相梁甚ハイカニモ  
御製ナリトテ

君王賜宴相梁甚七字

新詩漢體開首仍自天酬不得曲飲還賴歲星才

相梁

詩ニ七言ニテ一人一句ヲ解句ノ格ニ故ニ第一句ニ七字云ト云又第一句ニ武帝ノ御作ニ日月星辰  
和四暗ト三句ニ故ニ首倡自天ト云天子ハ自天ト云御出シサレタルニ誰モ思入テワケ得又ト云  
ニテ酬不得ト云相梁終ニ東方朔ニテ迫宮詰屋家ニ於テ云云故ニ曲飲云ト云歲星ト云東方  
朔ノイ東方朔ハ歲星ノ生ル所ト云傳ノ右通リ者倡天子ヨリ御出サレタルニ誰モ思入テワケ  
ハツケ得又佐テアル東方朔ナレバコソ法句ヲ  
飛ダレタテ付カサスカリトテコサレ  
此ノ処近ニハ及ズ  
ニアラタデアラフ  
群公陪宴相梁甚  
諸ノ公卿方皆相梁甚ニ  
ハ出サレテ座テテアル  
風流如制  
此ハ四句體ト云  
相梁甚  
コト于漢ノ七字新詩漢體開ト曰是ノ確句ノ體ヲぬマテコシラハ  
群  
臣恙是和調者猶和漢帝招才時  
左稱ハモ事竟上テオチテコサレハ  
アル于今漢體使人起  
相梁甚ノ詩ヲ荒マシ今以テ氣カ  
引起テ其風流ヲシタヒリ思フ  
漢帝由東不之



元来卯申申 賈入 歲星筆映拓梁色 東方朔の句に拓梁甚て

使星 夕、勅使ヲサレテ云フ詞 使星入巴蜀 勅使が蜀地 北使明星動 北使が蜀地

天上客星聊作使 ブラリト仕宦シテ居ル者か假ニ勅命 使星春度錦友 錦友城蜀地○春サキ錦官城アタリニ

城 還看三峽使星来 還ノ字ハ漢時ノ使ヲ照シテ云フ○此程ニヤ 應逐使臣星珠 明

者車 星使出詞曹 詞曹ハ戸曹ノ一○此處下都 南國星隨使 南國ハ南越ノ事

向州使星動 此邦ニ勅使下向 星使應天上 勅使ハキツイモ

人間猶有李邕在 天地何巡漢使星 人間ニモ李邕ト云様ハスグ

漢使遙傳蜀郡星 蜀ハ行カレ勅使ガ

星使出詞曹 詞曹ハ戸曹ノ一○此處下都

南國星隨使 南國ハ南越ノ事

向州使星動 此邦ニ勅使下向

星使應天上 勅使ハキツイモ

人間猶有李邕在 天地何巡漢使星

漢使遙傳蜀郡星

星使出詞曹

南國星隨使

向州使星動

星使應天上

人間猶有李邕在

天地何巡漢使星

漢使遙傳蜀郡星

星使出詞曹

南國星隨使

向州使星動

星使應天上

人間猶有李邕在

天地何巡漢使星

星

梅福 自後歸去神仙尉 神仙尉ハ梅福カノ 踪跡抱閉情

梅福 梅福當年此抱閉 梅福モ昔ニ即チ此妻ニテ

梅福 梅福後為尔 梅福モ昔ニ

梅福 梅福當年此抱閉

梅福 梅福後為尔

梅福 梅福當年此抱閉

梅福 梅福後為尔

梅福 梅福當年此抱閉

梅福 梅福後為尔

梅福 梅福當年此抱閉

梅福 梅福後為尔

梅福 梅福當年此抱閉



今モ其處ノモヤウハ只ナラズシテ五色ノ霞  
ナドミテ常ノ山ト違フイウレ此山デアラウ  
夕トヒ鶴トナフテ華表ニ歸テキテモ鶴ノ  
一ニ人向ノ友々キトナフ一所ニハモテマ  
月斜華表鶴猶在華表ノ鶴ハ月ノ落ヤル迄モ  
此夜月明裡千年有之

歸今夜ハ月モアカキユハ鶴トナフテ千年三タレルモアル  
華表鳥空去人間不易尋鶴

表ニ来タラフテアルガ今ハツレサヘニモ  
去遼東復不還遼東ヲ出テヨリ再々

又人間ニハトモアルハシ又  
一去遼東復不還上ノ鶴ヲ

〇格アノ向中ニ千載或ハ千年上ニテ多用スル去家今日復来歸上ララ去家千載今来歸ニ  
作ルル書アルニ千載或ハ千年上ニテ多用スル去家今日復来歸上ララ去家千載今来歸ニ

⑬ 武溪

〇深字溪ノ深ト意  
味ノ深ニ兼用ス  
武陵一曲風塵靜馬援カ武陵変ラ征シテ

武陵一曲想南征武陵ノ曲ハ南征ノ曲ナリ  
曲ヲ思ヒ出サルガ極南方瘴氣ノアル処ニ遠シ征伐ニ行ケルハ

嗚カシ難儀ナラデアリシ  
トシモく思ヒヤラシ  
南遊莫道武溪深天入平溪更去溪武溪ノ溪ハ

遙字ノ誤〇武陵南方遙カ海イト馬援カ嘆息シテ  
云々カ此方屬平溪中武溪ドコトハナイ  
ハ段サガリノ処デ武陵武溪烟雨月悲吟武溪アタリノ雨色ハタシ  
モタマエタ月夜下坐思ヲ感ラレ武陵

溪水日泊武陵ノ水日泊トナラ此日門生相和笛聲能帶  
武溪愁今日ハ素寄生同様ナ門人カ笛ヲ吹テ相和シタガ笛聲偏遠毒溪

長フキサム笛ノ音ガ清溪ニ響キワタリテ遠クテ聞ル  
出中已有南征客無作武溪曲裡聲  
コノ一里ノ中ニ南方ニ旅者ナラウ所来モ居ル者カ  
カラ笛ヲ吹テモ武陵ノヤウナモノハヤメテ下サレヨ

種ノノ愁ヲ抱クトハ  
南征愁似武溪深南中ニ行テ居ルクニシハ武陵ノ溪水ノ  
深イモ同様ニ深イ下ラサレ

子陵梓別也隱者ノ釣後ニ隱レ居ラ他日一來遊因之嚴光漱  
嚴子陵釣シタル処ニ富春  
上ニ地ナリ後人其カヲ嚴光

〇又富春隱者ニ天子ノ脚上ニ坐サレ人ナト用ス  
總道客星堪物色客星  
欲買嚴光舊釣磯子

モト釣ヲミタルル処ヲ手入シ度鬼フの鬼モ其 沈醉不愁歸棹晚、風吹上子

陵灘 嚴陵灘アタリヲ舟デ夜テクバ夕風吹上テ 月白子陵高云 是又嚴陵灘

頭一釣絲高風應与子陵期 送ラレカイカモ気高ク風テ空テ嚴子陵ヲメアテ

何人富畔着羊求表 羊求ラ着テ上者ソバ 千年始悟嚴陵好

関津三興亡一釣鈎 千年後今日成テヨクク者モ此ハ嚴陵ガ釣ニ身ヲ隠シテト物

一釣鈎内ニ此三ノ理 嚴陵ガ徳任 嚴子陵ハイカモ任生ナ

若 當時身役アハルル也 天子モ即崇教ナ 徳動天上蓋人間 嚴子陵ハ格別テ天

不識何年灘上月 如鈎能得照羊求表 嚴子灘ノ釣場ノ月ハ

千載但嚴子灘 嚴子灘上テ名所ニ成タルモ思ヒ

行 張寒島初使トシテ大及三行河内 年来若 有乘槎者 春モナリテ任者

不要秋来上海槎 秋ニ成タラハ舟ヲ行フト 烟横博望乘槎水 河水ア

有天成上且乘槎 相合ラマハ可奉中上候 吾高海上去且學

乘槎翁 此方モ海客ノ様ニイカクニテモ 溪流上漢槎 溪流ニ初使ノ槎カ

河取石着支椽 尋由張寒島ノ河水ヲサカマルイテ儉女ノ 不羨乘槎雲

漢邊 此方ノ結構ハ脚庭ノ泉水ニ海客 傳聞鉛簿支椽石 阿テ何ノ風

今日還同犯牛斗 乘槎泛海潮 何ノハ無クモ

遠似乘槎欲上天 查ニ乘テ天ヘ行ク者日様ノ

乘槎断消息無處受張

未見乘槎使道、上斗牛 者ノハ

海客ガ海ニ出テ斗牛アリ 遠似乘槎欲上天

奉使虚随八月後 使者ノモ只名ハカリ

寔使虚者ノオトシモ無イ程ニ張寒ニ

未見乘槎使道、上斗牛

者ノハ

...

...

天ヲサレテ上ルヲモ 檻疑天上之様是斗邊行 斗ノカハニヨリカハリテハ天上ニテ辰ノカト思ハレハ斗ノ舟

斗牛アガリニ行ク 星様落斗 斗ノ様ニ乗ル人ト天上ヨリ 乘舟提明月直到

女牛白道 舟ニ乗テ行心持ノヨリハ天上ノ月ヲ手ニ握ラ 何事漢使乘様去 舟ノ舟行ノヨリハ斗ノ舟テ自ラ

此日孤舟異漢様 コノ舟行ノヨリハ斗ノ舟テ自ラ 卻怨星辰犯客様 星辰ノ

源不必乘様去 河源ヲ尋ルニ何モ様ニ 卻怨星辰犯客様 星辰ノ

不信何源此夜邊 何源

節似張騫異域還 節モトノ節操ハ張騫ガ異 共懸霄漢乘

樣興 樣ニ乗テツラニ行ク様ト思ヒ 八月星様使正還 折シモ八月ト申ル

始信河邊有漢様 河水邊ニ漢使ノ様ガアルトウツテ 樣掛斗牛回 斗ノ舟

ハレテミレハ斗牛ヲ掛テ乘タマハシ心指ガス 斗ノ舟ト云モ  
コレハ天子御庭ノ昆明地ノ待ノ掛ノ字味アリト外ニ物

⑤ 歲星 方朔金門侍 東方朔ハ金門侍後ノ臣ラ 天亦列歲星臣

歲星ノ生レ替リノモノニ朝延 歲星ノ生レ替リノモノニ朝延 歲星入漢年方朔見明主 歲星ノ生レ替リノモノニ朝延

人間落山歲星 人間ニ生レ 方朔誰知是歲

星 東方朔カ歲星ノ生レ替リト云フハ 方朔有仙才 東方朔ハ仙才ト云フ 此去

江湖藏歲星 江湖ノ中ニ行カシ 金門朝

見歲星還 東方朔カ都ノ返テ東タ 方朔已歸金馬勃 東方朔カ金馬門ノ侍

方朔才高金馬門 東方朔ハ才高ニシテ 沈陸終為方朔侶 此方

金門陸沈君自見仙才終不混風塵 此方

金馬門陸沈君自見仙才終不混風塵 此方

金馬門陸沈君自見仙才終不混風塵 此方

金馬門陸沈君自見仙才終不混風塵 此方

金馬門陸沈君自見仙才終不混風塵 此方

金馬門陸沈君自見仙才終不混風塵 此方

金馬門陸沈君自見仙才終不混風塵 此方

一世俗引コレルト 何人方朔並沈浮 東方朔一曰陸沈 金馬沈方朔

ハサラシヤシ又 待以虛沈金馬門 只脚少待テ金馬門ニ 方朔何為

者虛稱避世人 東方朔ハイカク者ナレバ世ヲ避ル者ト 當年曼倩負仙

才 昔シ東方朔ハ歲星ノ生シタルニテ 〇鏡テ揚ス有比シル者多ク

⑤ 玄州 遊人ナトノ著述物ヲ 別來玄草今何似 脚別申シテ後ハ脚

古來詞賦悲玄州 昔シヨリ詞賦及テ揚雄 楓精州太玄 コシテ出シテ太玄注

擬受太玄今不遇可憐遺恨似候芭 太玄注ノ傳授ヲ受クオモハ

楊雄ニ後シテ残念アリシモ 故人深愧子雲才風雨茅廬昼不開 此方揚雄

カヤウニテアリタルベシ 林頭一卷太玄經 コシハ床間太玄經

僅憶故園能載酒貧家不讓子雲亭 モシヨリト此方ヲ思ヒ出セ

二酒ヲ仰持多下丸ス只位カハ 貧家多子夜 縱有少年能字字也應難及子

雲亭 タトヒ若ク者カ字ヲ有ニ来ル人アリトモ子雲 老來不解人同事攤得云

徑覆酒缸 揚雄カ居ニ數子子雲不解事 立位竟為何人出 若シテ難見

玄經出世間 若シテ物ノ中ニ 草玄吾豈敢 教子經クハ敢テハ 載

酒揚雄宅 玄經ニ酒ヲ持来 圖書一万卷不盡子雲家 即此書コト外

玄州 玄州ノヤリ 避世 マハヌノヤリ 慚此同寄

下州 玄州ノヤリ 因風裁數字一問子雲廬 ヨキタヨリエハ

鳥モカリス下ルクラヒ 因風裁數字一問子雲廬 ヨキタヨリエハ

人ノモトニ還聞説易處不讓艸之字句  
原ハレハ閑栖ノ易ヲ云ハ生メアセザルソウナシトテ草ニテテモニケヌトテテ

還須太玄就埋着楚山阿  
大方廣述ニ未上ツテアラフナレハ臣ニテ世中ノ又首ナ者ニ見ヌト云クニ司馬遷ヲ云

問奇宜尔意予豈似物雄  
ソコモトノ了者ニ此方ニソコモトノ了者ニ此方ニソコモトノ了者ニ此方ニ

他日若書應不少可無人識子雲云  
ソコモトノ了者ニ此方ニソコモトノ了者ニ此方ニソコモトノ了者ニ此方ニ

何當載酒過一向子雲云  
ソコモトノ了者ニ此方ニソコモトノ了者ニ此方ニソコモトノ了者ニ此方ニ

玄草看元棟無之識此心  
元棟トモ書物ハ心ハ心子トモツカハルトモ

圖書疑是草玄亭  
書物ヲモレハ此ハ即チ揚雄カ草ヲ云フカト思ハル

子也耳寔閑門自艸太玄位  
耳ハ甘ノ法〇子云ニ何テ物ニテイカガスキテ閑門ヲケテ人ニモ達ス者ニテテ

言徑艸最時名在  
若トカ出来テ當時ノ詳利カ立タ

人載酒來  
假芭標ナキ字ラるル即チ子雲云ニ行テ居ラフカ草ヲイイテイカガスキテ

閑門著述還者事莫遺春泥汚太玄  
遊詩ニテモ不カニ以テ

自惜草玄淹歲月  
若トカ方リテ惜シキ年月

莫待揚雄老玄亭早著書  
揚雄ハ格別ノ人ニテ年トリ先後ヲ待テ著シキ

不必艸玄徑  
別ニ言フ折テ太玄位ヲカクニモ及ヌ

後來揚子宅別有尚玄人  
若トカカデキテモ誰モ知リテガゴサフ

### 麟閣

後世トテモ功名ヲ立ル人ニ借用ユ

功名圖麟閣戰骨當速朽  
戰死

今代麒麟閣何人第一功  
當時ノ功臣ニテ

功成畫麒麟閣獨有霍嫖姚  
男トテ後ニ右

麟閣多才賢  
麒麟閣ニモシルセサウナ

身不不朽榮名在麟閣  
身ハ死テ土ニル氏目当トルハ後世ニノ面月ニテ

不知

不知

不知

不知

不知

南北功多し、羞作麒麟第二人

氏二為筆トサカリテハ残念 不知麟閣上寄莫斷誰功

トトヲ思込デアル 麟閣名 功ノ實ナクモ只コレヲテ大功ノ評ナリ

雲閣薄邊功 身許想麟画

麟閣久虚知不負 豫知麟

閣上日待策動歸 相約圓高閣

自是麒麟閣上人 知思不慕画麒麟

真教麟閣後標名

天子預開麟閣待

金莖一氣傍

承露調天共

樹搖金莖雨路

玄都仙雲以湛金莖

櫛外金莖夜不迷

西京玉液滴金莖

露一杯

遙望金莖祇自吟

何必金莖玉液

何處金莖

何處金莖

何處金莖

何處金莖

何處金莖

何處金莖

何處金莖

何處金莖

何處金莖

何處金莖

ホトノ功名ヲミテモ一向ト多ス人ノ天子預開麟閣待

先キ立フト云氣ハ更ニナリ 名ヲミテノ麟閣

ヲ日ノ御侍アリテ兼テヨリ麒麟閣ヲアケテ

御侍ナシテ居モルハホトノデアリ

金莖 後世金莖無クテ 不賜金莖宵一盃

承露金莖宵漢間 承露金莖宵漢間

テアル 日色統臨仙掌動

承露金莖宵漢間 承露金莖宵漢間

下サレル仙液ヲトリ入ル

ニ麗ヘテ云ハ麒麟閣ニ

カトオモル

他處モ一ツクニ

タニルホト

露一杯

遥望金莖祇自吟



夢死るバカリテハ 露氣高金茎 仙掌ノ下リテニメリルノ様 朝回伏枕望金

茎 退出シテ人臥カテ金茎ヲナカメテ居ル 病中風雨望金茎 病中物サヒモクシテ居ルモヨカズ只金茎ヲナカメテ居ル 漢庭秋問仙人掌

金茎秋落仙人掌 秋金茎ノ仙人掌上ノ承露盤ニ下ルノ天ヲ云々 漢庭秋問仙人掌 漢家ノ金茎ニハ露力ニシトニハイ 曉居

光搖漢帝盤 明方ニナルト金茎ノ影カ 猶有金茎露未嘗 ニクテ即上ノ 秋色高金茎 秋金茎

格別ニイ 清光切露盤 月ノ光ハ承露盤ニ照シテタバカ又 天外金茎直 空中ニ金茎ガ方々ガニ 金茎夜擢

建章高 建章ノ宮ノ名ノ夜中金茎ノ様ヲ云々 共指金茎雪色間 雪中ニ

無金茎露 即ニシテモニヤラ即カヒサセ又フハ 說甚金茎露未嘗 毎晩即所方ヲナカメルヤウナリセ又

仙掌高懸北斗 仙掌ノ高ク懸ル様ヲ云々

間 金茎ノ仙人掌上ハ北斗星ニ高クソビテ居ル 簪毫夜傍金茎直 書記夜ニハ

葉心珠墮仙人掌 蓮ノ詩ニテモ有之ノ葉ノ其中ニ珠ノ様

謁帝遠瞻承露手 御目見ラシテ遠カラ承露盤ノ様ヲモ拜見シテ 漢宮夜後雙

董雲漢 漢家ヲ仰ラレタルニ在ル金茎 雲際輕人捧露盤 雲ニテモカルホラ

密和玉屑金盤冷 露ヲノムニハ玉屑ヲセテノム

桂樹 ヨキ人徳トモ 為惜淮南子如何攀桂枝 何カ子細カクハ 復作淮南

客因逢桂樹 フタヒ淮南ノ客ニ逢テ攀桂枝 我向淮南攀桂枝 淮南ノ客

小山人老桂叢疎 小山ノ人カ居ラヌ様ニナリテ 卧病山中生

思フテ行ク 思フテ行ク

物ト思ハレズミテモ

ソソトスル様ナ

物ト思ハレズミテモ

物ト思ハレズミテモ

物ト思ハレズミテモ

物ト思ハレズミテモ

物ト思ハレズミテモ

物ト思ハレズミテモ

物ト思ハレズミテモ

物ト思ハレズミテモ

物ト思ハレズミテモ



大國ノ一ニハツカノ際ノツテハ醜陋ノ  
ク成テハ一日モソコニ居

惜昔叨也醜 惜疑憶誤ノ以前モ國ノ極  
君恩自似也醜 道ヲ重シテ忘ルルハ一日モ  
客似林醜

忘道也醜 道ヲ重シテ忘ルルハ一日モ  
客似林醜

誰為設醜人 尊殺サレテアラフ  
後有設醜

在元兇存道人 元末道デモ行ヒ度ク思フモ  
以上五條十一月四日  
廿六日

投壁 又ノスクレタル才徳或ハ  
暗投空欲報 人ニ考ル詩〇此方ノ不オヲモカ  
不怨明月盡自有夜珠来 是ハ晦日作〇晦日二八月が毎下テ

明珠莫暗投 佐梅ナ珠クマシマニ人ノ前ニ投出スナ〇才徳  
握中明月誰相貴 握中ハ掌中ノ明月  
〇ヨイ徳ヲ

何用投珠始見疑 〇ヨイ徳ヲ  
無因

珠王好誰投 手ヨリモ無クエハカキヒ才徳ガツラ  
投珠念汝贖 泔テ作コサレテ  
ソコトノスクレテ

誰言投壁晚 〇此暗投ノ類多クハ  
明珠倘無因按劍不我

顧 才徳アリテモスレテモ無キハ  
投人白壁終堪疑 〇ヨイ徳ヲ  
疑ハバ

懷中白壁如明月何處還投按劍人 〇ヨイ徳ヲ  
誰投明月向梁王 〇ヨイ徳ヲ  
可知

按劍人相視任是銜恩未可投 才徳アリ人ガニラモ  
投罷明珠始見恩 〇ヨイ徳ヲ  
可知

不投明月壁 〇ヨイ徳ヲ  
投罷明珠始見恩 〇ヨイ徳ヲ  
可知

明珠今日便投君 〇ヨイ徳ヲ  
可知

三返

微蹤与摩鹿遠謝求羊 〇此身カスカニ墜有ナリテ摩鹿

〇此身カスカニ墜有ナリテ摩鹿

〇此身カスカニ墜有ナリテ摩鹿

〇此身カスカニ墜有ナリテ摩鹿

〇此身カスカニ墜有ナリテ摩鹿

〇此身カスカニ墜有ナリテ摩鹿

〇此身カスカニ墜有ナリテ摩鹿

〇此身カスカニ墜有ナリテ摩鹿

〇此身カスカニ墜有ナリテ摩鹿

〇此身カスカニ墜有ナリテ摩鹿

〇此身カスカニ墜有ナリテ摩鹿

〇此身カスカニ墜有ナリテ摩鹿

相手ニシテ居テ求仲羊俸ナドシテ元卿謝免開三逕蔣生ノ退後ヲ敬ヒテ  
友人ノ友道ト越スニ逕ヲコレタ

徒聞蔣生逕尔去誰相携モトメサハ蔣生カニ逕ヲ開クヲ用テ友道トシテ  
今モモト蔣生ノ成テ誰人ヲ相携ニ致セヤ羊俸求仲

蔣生再難逢蔣生ニハ又トハ  
更開三逕碧蓮中中ニ別ニ三逕ヲ開テ此方ニト

相違爾好三逕日魚燕フルヒナジモモクモク遠サカリテ兼テ兼テ  
開キ置タル三逕モ田場ニアルハテ還能

開徑否吾敢擬羊求ソモト引レシテハ三逕テモヤリ開カカモシ  
開カレナラバ此方オシテ羊俸氣トリテ出カケシヨ明日蓬

蒿三徑没アスモ三徑カレ  
今日為我三徑裡除却

求羊輩亦仲羊俸クモト  
秋來三徑少人蹤俄驚羊仲

從ニカニ友タチノ御出ト  
開テオドロク近來思二仲相念復何如此テ口所カ人ヲ思ヒツケルカ此  
程ノイカニ御クランアルゾ

買地開三逕地面ヲ買入テ隱宅ノ他ト  
此處ニテモリ招クツモリ竹梧三徑冷三逕モ竹ヤキリテモ  
モリニテヒヤリスル寐

寥々三徑半魚燕三徑モ羊ハシレテ  
物サシイ三徑兼條應自往友タチ無  
クナリテ

鸚鵡オ子鸚鵡ニテ  
スルヲ二用郎君下筆驚鸚鵡此方カ筆ヲ把テサツクト  
文章ヲ認テラシ鸚鵡ノ賦モテ

顧慙祚處士虛對鸚鵡洲此鸚鵡洲ニ向テモ昔ノ稱生ノ  
下ヲ思ヒ出スヲ稱衡ニ羊カテ文章

鸚鵡洲前祚客過鸚鵡洲ノ近所ニ稱衡  
如キ人カミヘタ鸚鵡舊悲

湘客賦湘客ハ林ノ客ト多如シ○湘客鸚鵡賦ヲ作テ不  
仕合ニ成タルハ元來ヨリ此モ思フテアル楚客多才見鸚鵡江表ニ楚  
客多クモモヒ吳江ナトモ道長用ニ○吳江テ鸚鵡賦ヲ書キカ

鸚鵡洲前作賦愁鸚鵡心ハ名字ヲ  
語テモ可ク

○ソフモトニハ新衛同様ノ人共ニ鸚鵡賦ヲ書クニモ方テセソカレ

一代風流鸚鵡賦

因様ニ名高イフイソノ芳洲ニテ新衛如クソフモトニアレヤウゾ  
鸚鵡賦ヲ書クル如クノ風流世中 翻漸病筆題鸚鵡不及當年處士狂

ニナラビ無イフ  
文章中ハバツカシヒテブサル昔ノ狂筆 鸚鵡洲邊春水生 昔ニ新衛ガ賦ヲ  
ヨハレタル新衛ニ及ヒモツカヌ

折フニ春先ニテ水 楚客久無鸚鵡賦 楚人モ久クモ昔ノ文章  
ガサガツシメ

初成偃蹇當年一祿生 蕭條鸚鵡賦 蕭條ノ字誰モ知ラズ心アリ  
ニ見テ我僂ヲハクシラキタル新衛同様ナ

ソフモトデアル

銅柱 後世ハ地名同様ニ 兩来銅柱北應洗伏波軍 銅柱近キテ大雨ニ逢ル  
テ用ヒ又南在ニハ 借用

武器ヲアラフ 側身西望看銅柱此地曾經馬伏波 カラタラハツクテ西  
為テ弁ナラ

ワタセハ此痛ナ近土近モ著シ馬 莫更埋銅柱功名老漢臣 餌ノ功名ノ高イ朝廷ノ老  
後ノコラレタル骨折ガカル

建タル銅柱也タラモ埋テシマレハ 銅柱君懸海外名 ソフモトニハ此度定テ戦カアラハシ  
ヤウナ流ニ逢フノガアリハスマイカ

近名ヲ揚々同様ニ詳列  
銅柱今望海嶠 馬伏波ノ立置レタル銅柱ハ今以  
ソトラルニテサラフ 海辺ノ目ヅルシニ成テ居ル 銅柱

祇今顯馬援 今デハ銅柱ヲ多ク馬援曰振ニ南方デ  
ハソフモトノ姓名ヲカキルニテ置テ弁ナラ

シタル詩ナリ○南方ニ瘴疠ノ氣深ク馬援モ死ナレタ  
アルソフモト曰標遠方ニ行テ果スルニテモテス遠クテ居テ居ナリ

フハ銅柱ナドモ空ニ立テ懸知銅柱銘勳後 華思ヒヤルニソフモト南方ノ軍ヲ打  
スハラシク思ハル

銅柱高標猶在眼 馬援ノ立オカシタル銅柱ノ目  
ニルシガ今ニ目前ニル

死後風波無蒼葭 蒼葭ハズバゴダマシ○馬伏波ハ蒼葭ヲ持取リ  
高イ

葦茨扶衰病 歸來幸可將 葦茨ハ老衰  
ニナラビ無イ

南原ノ産ニ格別ニハ所及ニ京ノ  
サ節持テ来テ下サレバ有難イ

還珠 支配下ノ治メノ事 三郡尽還珠 支配下ノ三郡ノ治メ方行届キ九ニ  
ニ用ユ

今莫訝珠還早此地逢當合浦同 ソフモトニハ支配下ノニハカニヨク成タリ  
ヲ不思後ニ思ヒルナシ地コソカレ治

合浦の珠カ合浦ニ  
及タモ同様アア  
霜疑合浦明珠出  
合浦アリ霜モユリカクモリテ  
各物ノ珠ノ様ニテラフ  
明珠帰合

浦  
ヨク珠モ又モトノ所ニ  
今日還珠同孟嘗  
合浦アリノ様ニテラフ  
成ルハ昔ノ孟嘗ト一対テラル  
合浦風

光何所在月明深處夜珠還  
合浦アリノ様ニテラフ  
三日月ノアカキ夜杯ノケシキハ珠ガイリクモ嘗  
テクル様  
明珠逐德歸  
一旦外ノ行ル珠モ古守ノ徳  
未見還珠慰孟

嘗  
ソフモトニ孟嘗同様ノ治メ方ナレバ  
トカクマ下ガ折合又テ御苦学サレ  
懷璧何須合浦珠  
ソフモトオカアリテ孟ヲ懷中シルモ同  
様ノ一テザルカラフ何モ別段信

浦ノ珠ナド珍重  
スルノハサラス  
以上五條上下百二拾山也出ス 卅七五

投筆  
文事ヲサセ置テ武功  
投筆懷班業  
文事ナトヤメニシテ班起同様ニ  
武功ヲ立ヤウト其ノ柘ヲ思ツル

小雖死投筆吏  
年ユカ又内カラフ武功ガテラ心掛テ居  
ル身分デハナケレバ  
時同投筆吏逐

虜過天台  
フト嘗ルト投筆吏ト一曰成テ美ヲ  
止カケテ天台ノアリヲ通ルモアル  
勿投班氏筆尚寫漢

臣功  
班起ノ様ニ筆ヲ投ステルナ其筆ヲ尚置テ武功ヲ立ル  
人ノ事路ヲ書テ後世ニノユカヨイ  
○文事ヲ棄テ武功ヲ志スリ  
文事ニ心ヲ入レテ文章

飛揚投筆意  
此度武功ヲ立ヤウトテ戦場ニ赴ル  
意氣ガミハイヤモ飛揚シテ成ルナリ  
欲投萬里封侯筆  
國士ノ器量人ガ文章

萬里ノ遠方也モ軍ニ行テ大名ニテモナラフトモ  
功名ニテ文筆ノハヤメヤウト思フ  
國士斬看投筆玉  
シヤメニシテ武功ヲ心掛

一朝投筆去平戎  
フト心ヲ取互ニシテ文章ヲヤメニシテ  
戰場ニ赴テ夷ヲ打タイズル  
白首心

憐班定遠  
定遠侵班起モキトシテハ  
ハ先止ナ物デゴザル  
壯心未擲班生筆  
武功デモ一カトシタイ

後西戎國不知投筆有誰憐  
定遠侵班起モキトシテハ  
ニスルトミテムデキヌ  
投筆事戎軒  
戎軒イクサガレマ  
○文事ヲ  
定遠途

由來投筆當封侯  
元來文章ヲ打ヤメテ武功ヲ心カレバ  
テ憐ニシタクヤフナ  
ハ幾アラフガ  
○孟嘗トモ  
誰モユカシク思フ  
元氣投筆吏不事班

堪憐班定遠  
班起ノ一ハ四年ノ後ノ今也モ  
誰モユカシク思フ  
元氣投筆吏不事班

生  
モト此方武友デ無クモハ非起ノ  
ヤウナリハ心ガケヌ  
班氏猶留投筆吏  
班氏ニハ今以テ武功ヲ心カレル人ガ  
ビザラレル  
○班起ノ人ニ贈ルハ

挂冠  
後ノ奉テラヤメ  
退身スルニ用  
借問巖前樹何枝曾挂冠  
今ソフモトノス  
ル隱宅近處岩

ノアメリテハ樹ニ立マテ以テ退身サレシ時冠ヲ  
挂ラシメテカドコノ枝デニサツタリノコトハ公門冠ヲ挂ル  
ヤメ度心自此范ニ去都門昨挂冠  
期君秋月滿後此挂吾冠  
冠同指掌不知山色為誰驕  
只愧青

ノアメリテハ樹ニ立マテ以テ退身サレシ時冠ヲ  
挂ラシメテカドコノ枝デニサツタリノコトハ公門冠ヲ挂ル  
ヤメ度心自此范ニ去都門昨挂冠  
期君秋月滿後此挂吾冠  
冠同指掌不知山色為誰驕  
只愧青

ノアメリテハ樹ニ立マテ以テ退身サレシ時冠ヲ  
挂ラシメテカドコノ枝デニサツタリノコトハ公門冠ヲ挂ル  
ヤメ度心自此范ニ去都門昨挂冠  
期君秋月滿後此挂吾冠  
冠同指掌不知山色為誰驕  
只愧青

ノアメリテハ樹ニ立マテ以テ退身サレシ時冠ヲ  
挂ラシメテカドコノ枝デニサツタリノコトハ公門冠ヲ挂ル  
ヤメ度心自此范ニ去都門昨挂冠  
期君秋月滿後此挂吾冠  
冠同指掌不知山色為誰驕  
只愧青

ノアメリテハ樹ニ立マテ以テ退身サレシ時冠ヲ  
挂ラシメテカドコノ枝デニサツタリノコトハ公門冠ヲ挂ル  
ヤメ度心自此范ニ去都門昨挂冠  
期君秋月滿後此挂吾冠  
冠同指掌不知山色為誰驕  
只愧青

ノアメリテハ樹ニ立マテ以テ退身サレシ時冠ヲ  
挂ラシメテカドコノ枝デニサツタリノコトハ公門冠ヲ挂ル  
ヤメ度心自此范ニ去都門昨挂冠  
期君秋月滿後此挂吾冠  
冠同指掌不知山色為誰驕  
只愧青

ノアメリテハ樹ニ立マテ以テ退身サレシ時冠ヲ  
挂ラシメテカドコノ枝デニサツタリノコトハ公門冠ヲ挂ル  
ヤメ度心自此范ニ去都門昨挂冠  
期君秋月滿後此挂吾冠  
冠同指掌不知山色為誰驕  
只愧青

ノアメリテハ樹ニ立マテ以テ退身サレシ時冠ヲ  
挂ラシメテカドコノ枝デニサツタリノコトハ公門冠ヲ挂ル  
ヤメ度心自此范ニ去都門昨挂冠  
期君秋月滿後此挂吾冠  
冠同指掌不知山色為誰驕  
只愧青

ノアメリテハ樹ニ立マテ以テ退身サレシ時冠ヲ  
挂ラシメテカドコノ枝デニサツタリノコトハ公門冠ヲ挂ル  
ヤメ度心自此范ニ去都門昨挂冠  
期君秋月滿後此挂吾冠  
冠同指掌不知山色為誰驕  
只愧青

ノアメリテハ樹ニ立マテ以テ退身サレシ時冠ヲ  
挂ラシメテカドコノ枝デニサツタリノコトハ公門冠ヲ挂ル  
ヤメ度心自此范ニ去都門昨挂冠  
期君秋月滿後此挂吾冠  
冠同指掌不知山色為誰驕  
只愧青

ノアメリテハ樹ニ立マテ以テ退身サレシ時冠ヲ  
挂ラシメテカドコノ枝デニサツタリノコトハ公門冠ヲ挂ル  
ヤメ度心自此范ニ去都門昨挂冠  
期君秋月滿後此挂吾冠  
冠同指掌不知山色為誰驕  
只愧青

ノアメリテハ樹ニ立マテ以テ退身サレシ時冠ヲ  
挂ラシメテカドコノ枝デニサツタリノコトハ公門冠ヲ挂ル  
ヤメ度心自此范ニ去都門昨挂冠  
期君秋月滿後此挂吾冠  
冠同指掌不知山色為誰驕  
只愧青

ノアメリテハ樹ニ立マテ以テ退身サレシ時冠ヲ  
挂ラシメテカドコノ枝デニサツタリノコトハ公門冠ヲ挂ル  
ヤメ度心自此范ニ去都門昨挂冠  
期君秋月滿後此挂吾冠  
冠同指掌不知山色為誰驕  
只愧青

ノアメリテハ樹ニ立マテ以テ退身サレシ時冠ヲ  
挂ラシメテカドコノ枝デニサツタリノコトハ公門冠ヲ挂ル  
ヤメ度心自此范ニ去都門昨挂冠  
期君秋月滿後此挂吾冠  
冠同指掌不知山色為誰驕  
只愧青

ノアメリテハ樹ニ立マテ以テ退身サレシ時冠ヲ  
挂ラシメテカドコノ枝デニサツタリノコトハ公門冠ヲ挂ル  
ヤメ度心自此范ニ去都門昨挂冠  
期君秋月滿後此挂吾冠  
冠同指掌不知山色為誰驕  
只愧青

ノアメリテハ樹ニ立マテ以テ退身サレシ時冠ヲ  
挂ラシメテカドコノ枝デニサツタリノコトハ公門冠ヲ挂ル  
ヤメ度心自此范ニ去都門昨挂冠  
期君秋月滿後此挂吾冠  
冠同指掌不知山色為誰驕  
只愧青

ノアメリテハ樹ニ立マテ以テ退身サレシ時冠ヲ  
挂ラシメテカドコノ枝デニサツタリノコトハ公門冠ヲ挂ル  
ヤメ度心自此范ニ去都門昨挂冠  
期君秋月滿後此挂吾冠  
冠同指掌不知山色為誰驕  
只愧青

ノアメリテハ樹ニ立マテ以テ退身サレシ時冠ヲ  
挂ラシメテカドコノ枝デニサツタリノコトハ公門冠ヲ挂ル  
ヤメ度心自此范ニ去都門昨挂冠  
期君秋月滿後此挂吾冠  
冠同指掌不知山色為誰驕  
只愧青

ノアメリテハ樹ニ立マテ以テ退身サレシ時冠ヲ  
挂ラシメテカドコノ枝デニサツタリノコトハ公門冠ヲ挂ル  
ヤメ度心自此范ニ去都門昨挂冠  
期君秋月滿後此挂吾冠  
冠同指掌不知山色為誰驕  
只愧青

ノアメリテハ樹ニ立マテ以テ退身サレシ時冠ヲ  
挂ラシメテカドコノ枝デニサツタリノコトハ公門冠ヲ挂ル  
ヤメ度心自此范ニ去都門昨挂冠  
期君秋月滿後此挂吾冠  
冠同指掌不知山色為誰驕  
只愧青

ノアメリテハ樹ニ立マテ以テ退身サレシ時冠ヲ  
挂ラシメテカドコノ枝デニサツタリノコトハ公門冠ヲ挂ル  
ヤメ度心自此范ニ去都門昨挂冠  
期君秋月滿後此挂吾冠  
冠同指掌不知山色為誰驕  
只愧青

ノアメリテハ樹ニ立マテ以テ退身サレシ時冠ヲ  
挂ラシメテカドコノ枝デニサツタリノコトハ公門冠ヲ挂ル  
ヤメ度心自此范ニ去都門昨挂冠  
期君秋月滿後此挂吾冠  
冠同指掌不知山色為誰驕  
只愧青

ノアメリテハ樹ニ立マテ以テ退身サレシ時冠ヲ  
挂ラシメテカドコノ枝デニサツタリノコトハ公門冠ヲ挂ル  
ヤメ度心自此范ニ去都門昨挂冠  
期君秋月滿後此挂吾冠  
冠同指掌不知山色為誰驕  
只愧青

ノアメリテハ樹ニ立マテ以テ退身サレシ時冠ヲ  
挂ラシメテカドコノ枝デニサツタリノコトハ公門冠ヲ挂ル  
ヤメ度心自此范ニ去都門昨挂冠  
期君秋月滿後此挂吾冠  
冠同指掌不知山色為誰驕  
只愧青

ノアメリテハ樹ニ立マテ以テ退身サレシ時冠ヲ  
挂ラシメテカドコノ枝デニサツタリノコトハ公門冠ヲ挂ル  
ヤメ度心自此范ニ去都門昨挂冠  
期君秋月滿後此挂吾冠  
冠同指掌不知山色為誰驕  
只愧青

ノアメリテハ樹ニ立マテ以テ退身サレシ時冠ヲ  
挂ラシメテカドコノ枝デニサツタリノコトハ公門冠ヲ挂ル  
ヤメ度心自此范ニ去都門昨挂冠  
期君秋月滿後此挂吾冠  
冠同指掌不知山色為誰驕  
只愧青

ノアメリテハ樹ニ立マテ以テ退身サレシ時冠ヲ  
挂ラシメテカドコノ枝デニサツタリノコトハ公門冠ヲ挂ル  
ヤメ度心自此范ニ去都門昨挂冠  
期君秋月滿後此挂吾冠  
冠同指掌不知山色為誰驕  
只愧青

ノアメリテハ樹ニ立マテ以テ退身サレシ時冠ヲ  
挂ラシメテカドコノ枝デニサツタリノコトハ公門冠ヲ挂ル  
ヤメ度心自此范ニ去都門昨挂冠  
期君秋月滿後此挂吾冠  
冠同指掌不知山色為誰驕  
只愧青

①

秋細高 入部ノ威光ノヨクノ雨ノ日 疾苦寒帷追風塵 領郡来 世中駿 敷時

寒帷 用土 寒帷向九州 太守ノ威光ニテ帷ヲカゲテ 寒帷

神武即烟霞 一度所奉シテヤメ退身シテカス 山皇為風塵 早挂冠 中

門未挂冠 今以テ仕宦ノ身ニ 不知神武挂冠 回 春ニテハ今程ノ所 一辞

冠同指掌 不知山色為誰驕 山皇為風塵 早挂冠 中

期君秋月滿 後此挂吾冠 只愧青

冠同指掌 不知山色為誰驕 山皇為風塵 早挂冠 中

期君秋月滿 後此挂吾冠 只愧青

冠同指掌 不知山色為誰驕 山皇為風塵 早挂冠 中

期君秋月滿 後此挂吾冠 只愧青

冠同指掌 不知山色為誰驕 山皇為風塵 早挂冠 中

期君秋月滿 後此挂吾冠 只愧青

冠同指掌 不知山色為誰驕 山皇為風塵 早挂冠 中

期君秋月滿 後此挂吾冠 只愧青

冠同指掌 不知山色為誰驕 山皇為風塵 早挂冠 中

期君秋月滿 後此挂吾冠 只愧青

冠同指掌 不知山色為誰驕 山皇為風塵 早挂冠 中

期君秋月滿 後此挂吾冠 只愧青

②

如泥 先拚一飲醉如泥 世中ノハサツ打ステ、置テ酒 何異太常

妻 全詩三五ノクミ、醉如泥 後め李白婦何異太常事 能破太常齋 夕ニ酒ニ醉ニ太常根ニ

媽然一笑醉如泥 媽然ニ笑白〇ニテ 一頁不齋多暇日 新詩還与醉同

自九疑来 此度九疑ノ方ヨリ轉殺シテ此 寒帷向故老 入部スルトイナヤカ一二年官ヲ

惟 江海ノ景色也 不盡寒帷色 入部ノ様子ハイカ 九河風色報寒帷 九

寒帷紫氣動延津 紫氣動延津トハ龍劍ノ氣ノ立ツ云〇ソコモト 刺史

題 潔有マメテヨリヒコノ日タタヒハ 九日清齋一日醉誰能慣作太常妻

十の内ニ九日潔有シ一日ハ醉ニ家内ハ中ニ難クナレハ 一自太常齋罷日那能不

誰ガ字抱シテソノ太常内様ナレハ家内ニナラフゾ 遣醉如泥 太常ノ潔有ヤミタレバ酒ヲ 一自故人能起病不妨今日醉

如泥 友ガチモ不快ガ全快シタレバ今日 清齋日ノ無人問 潔有シテ虎ノ口ノ

如泥 泥ノ様ニ醉モ子細ナリテアル 清齋日ノ無人問 潔有シテ虎ノ口ノ

酒只忘卧病長 一生泥ニシテボウニナリテ 清齋月白 夜寒苦對

題柱 郎官ノ容儀ニハハル 題柱盛名兼純唱風流誰能繼漢田郎

ソコモトハ立派ナル人トテ天子ノ御目モ向リ柱ニ御題ナサレハ如キ評判ノ高イ人殊ニ作ラレル

柱 此題柱ハ欄馬如メノ昇仙橋ノ柱ニ題シタルヲ用タル也 明朝題漢柱三署

漢宮題柱憶仙郎 漢宮ニテ天子ノ御目ニモアリタル 壯節如題

有光輝 三四者トハ尚書省門下省中書省ノ三役所ナリ明朝参内セテ 僚倒錯

曾題漢柱 僚倒錯ノ誤○以テ御目ニモ向リ柱ニ御題アル様ナラハ三役所ノ御目アル

非因鳳意 天子ノ御目ニモ向リ柱ニ御題アル様ナラハ三役所ノ御目アル

題柱元知不讓人 御目ニ向ル様ナラハ三役所ノ御目アル

推壯士 御目ニ向ル様ナラハ三役所ノ御目アル

梅花大庾山嶺頭 梅花ハ大庾山ニ在リ

春不見 飛脚カ着テ居候ハ 山嶺南梅樹春堪折贈我寧無驛使

還 山嶺南ニ春サキハ梅カ折山ニ折ニモ不自由ナリ 楊州十月梅花發江上春光

好野誰 揚州ハ南國ニテ暖候ニ十月ニハ梅花發テサガ 北人江北望不

江水邊景色モ思カラカシク誰ニ贈フト云人モアナイ○送別詩



見龍頭梅 此方北國有之 欲寄梅花何處

尋 梅花デモ帰リ度思ハ氏今 驛使廣陵如可到 梅花今滿越王城

廣陵方へ行ク飛脚が有ラバ今越王城アリ 即有梅花難寄君

踏經度嶺梅花發 本度山アキツトラレル 梅花聊可賦表色

媚皇州 梅花モカナリ贈ラレル 誰折梅花一寄聲

梅花出歲暮應須折 馭使相逢有報書 今ハ歲暮ニテ

知君歲暮逢相憶 獨對梅花不可傳 及ヒテ

寒梅欲發聊持贈 實何モ

獨把梅花憶故人 梅ヲ折テ

莫題紙扇罷悲吟 有仇扇ヲ詩ヲ作ラヌカヨイモ

班婕妤 君寵ノスル

昭陽夜枕寒如水 元似塲成奉帚時 昭陽ノ枕ノ夜ノ模様誠ニ冷デ

誰憐團扇妾 獨坐怨秋風 團扇ヲ怨ルカコ

不是主恩輕 年邪作新

西宮夜靜落花多 西宮ハ長信宮ノ西宮ハ御造

班姬團扇啼明月 殿ニハ夜ト至物シツカニ

却恨含情掩秋扇 含情掩秋扇トハ

火照西宮知夜飲 火照西宮知夜飲ハ

明復道奉恩時 前ニ身ノ不仕ス

表奉帚平明金殿 表奉帚平明金殿ハ

明復道奉恩時 前ニ身ノ不仕ス

表奉帚平明金殿 表奉帚平明金殿ハ

明復道奉恩時 前ニ身ノ不仕ス

表奉帚平明金殿 表奉帚平明金殿ハ

明復道奉恩時 前ニ身ノ不仕ス

表奉帚平明金殿 表奉帚平明金殿ハ

開且將國扇暫徘徊

長信ノ御掃除ヲ勤メテ空ク早朝ヨリハ去リナレハ心ニ愁ノアルコトニ何事モ置テ國扇ニ身ヲカキテアレコレト

秋風能再執國扇不辭勞

モシ無イコトガラ秋風ガ二度トアワリ成ラバ仕立ニシテウキハレハイクラ骨節ヲ

纨扇班姬遠自吟

纨扇ヲカキテ班婕妤ノ吟

纨扇歌初歇

纨扇ノ歌ヲ初メテ歇ム

國扇乃驚秋

ウチハノコトヲ思ハト秋凡ガ

纨扇婕妤愁

班婕妤ノ愁

歌花國二秋月白

纨扇ヲカキテ歌テツククト

登樓

客中ノ情 去國同王祭

樓上ニ登リテ他國ニテ返ルコトヲ思フ

醉後登樓賦

醉後

當時仲宣賦豈為異鄉哀

王祭ノ賦ヲ作タモ只旅中ヲカサシメ先ガリヲノベル

春風回首仲宣樓

春風ニサキ樓ニ上ルト王祭ノ

醉別仲宣樓

別宴ス

此時同一醉應在仲宣樓

醉命人

去國

尚思王祭賦

他國ニテ居ル身ハ今

卻從王祭問登樓

王祭ドノニシレガ

可堪王祭獨登樓

王祭ドノハ中ニシレモ

何トコラヘシメテ登ルコトヲ思フ

如此風光殊不惡相思君倚仲宣樓

此ノ景色ハ至極ヨイ定メ

亂離王祭逢多病

世ノ騷動ニテアレコレ流浪シテアルカニ

共許登樓能作賦

ソコモトハ誰モ知ル由リ王祭同様ノオテアルコト古語ニ登樓能賦

我醉欲裁王祭賦

醉キゲンニテ王祭ノ様ナ

王祭誰憐未定居

王祭ノ飄泊シテ未ダ

賦就堪惜仲宣才

ソコモトノ文章ヲ見レバ王祭同様ノ才子

登樓有奇思未與仲宣同

樓ニ登リテ詩文ヲ作ルニ別段飛ガレシ

八千 漂泊正思王祭賦 オホクイアルカレテ定メテ登 雨中芳州仲宣樓 栲賦デモ出来シトラト思ヒル

春サキ雨カフルト草ガ勢ヨク萌出ル景色ト 人如王祭舊日登樓 以前賦ヲ書テ人モ

同様に 仲宣樓頭春色深 他卿ノ春モ次茅 登樓無那故園情 栲上

情似仲宣樓隔鄉 栲ニ登ル処ガ故郷トハ遠クハナシテ居ルニハ

客裏猶餘王祭賦 旅中イサカ文章アル

高卧 世ニソゲ隠遁スル 時議各齊謝太傅更有携妓似東山 ソコ

濟蒼生 謝公モトウク奉公ニ出テ百姓ノ為ラス 謝公正要東山妓携手林

泉處一行 謝公同様ニ携テ手ヲ引 莫学東山卧 參差老謝

安 ソコモトハ洲ガ様ニヨウユウガ東山ニ引込ム様ナラハサレナ 安石東山三十

春傲然携妓出 颯塵 謝公何モ世ニモカマズラヘイナ顔テ

石在東山無心濟天下 謝公ノ東山ニ引込メハ畢竟天 東山高卧時起来

欲濟蒼生未忘晚 謝公引込テ居タルガト奉公スル氣ニテリテ今カラテモ 舊府東

山餘伎在重將歌舞送君歸 ソコモト以前ノ様ニテ

一卧東山三十春 東山ニ引込テヨリ三十年

曾向東山起謝公 送海内名臣

蒼生起 送海内名臣

謝安 石姓ノ一念デ引込テ居ルニ 東山高卧已多時 世ヲ見棄テ引込テ

謝安不負東山望 引込テ居ルニ時石姓共ガ目ツケラドウ 詔書今始及東山

自從一為蒼生起 高卧如君更幾人 ソコモト隱遁

今コノ勅使ガ 石姓共ガカイサフテ

ニクメ

隱居ヲヤメテ出テ奉公セテ後ハソコモトノ様ニ **高卧中庭更幾人** 中国邊テノ氣高イ 隱居者ハソコモトノ外

又アルマシイ **東山高卧三十載** 十年モ山ニ引込 **謝安此日遊山處** 此頃ハ謝安

**湖無日不蒼生** 謝安ノ東山ニ遊テ居ルモモト脚上ラ脚シタヒ申スカラソノ氣領レコト 氣保養シテアルクモソカノ時万姓共ラスクフテヤラト云クテアル

**公亦卧病思東山** アサク様モ脚病氣引込ニ付テハ **海内蒼生只憶**

**君** 天下中ノ万姓共ヒタスラアサク様自ラ付テドウク 出テ下サレバヨイト同御侍申シテ居リマス

**梁甫** 或ハ梁父ニ作ルル孔明ヲ思フ **梁甫吟成恨有餘** 孔明モ梁甫吟ヲ作ルル

**余亦南陽子時為梁甫吟** 此方モ孔明同様南陽ノ者テ **日暮聊為梁**

**甫吟** 今此田跡ニ来テ寫ノコトヲカレコシ思ヒツケルニ付テハ **千秋一瞻眺** 梁甫吟ヲ為

**誰吟** 今手ノ今ニ主ルニテ田跡ヲ一ト目ミテハ孔明ノ **愁来梁甫吟** 梁甫吟ヲ為

ノコトヲ思フテ悲シク **無為梁父吟** 梁父吟ヲ **梁父吟成還自和** 梁父ヲ吟シタ

**月明江上歌梁甫** 江上月ノヨキ夜梁甫 **空為梁甫吟**

**耕罷偏成梁甫吟** 田ラカヘ仕舞テ孔明モ月ノオト耕シタ者テ

**梁甫夜来風自和** 梁甫ヲウタフ処ガ誰モ和スル者

**人世何如梁甫歌** 世ノ中ノ有サシラ見ルニ今モ **梁甫吟**

**終人不見** 孔明モ居ラヌ **吟成月夜耕梁甫** 孔明モ居ラヌ

**風送梁甫鳥空吟** コレモ地名ニミルル候○梁甫モ風ガ

**梁甫歌因卧龍成** 梁甫吟ハ孔明ノ深キ所存 **歌罷誰和**

**梁甫辭** 梁甫吟ヲウタフ所ガなしモ

ツケテ和スル者ハ無イ

以上五條已二月号上ル

卅九度

孔明モ居ラヌ

孔明モ居ラヌ

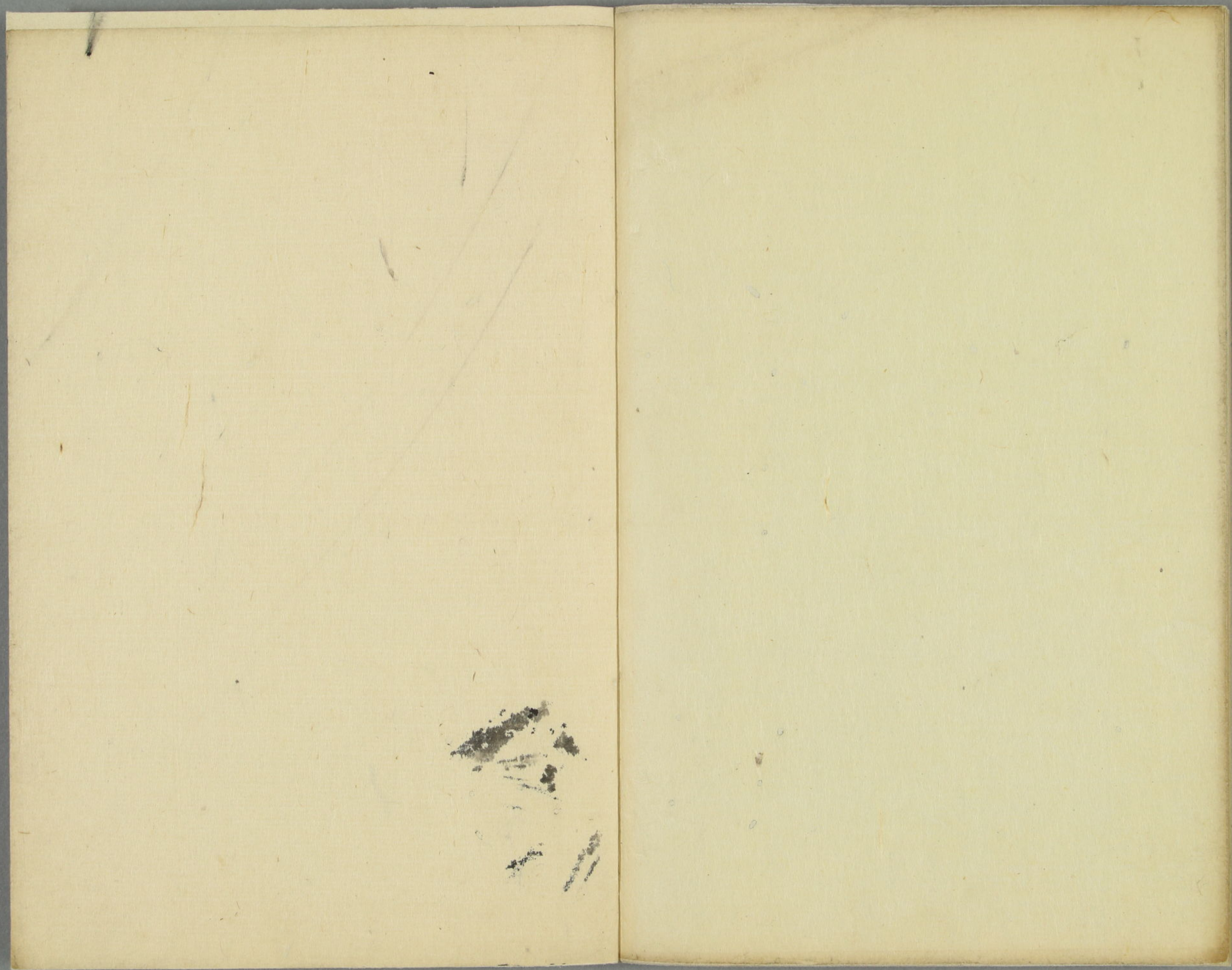
孔明モ居ラヌ

孔明モ居ラヌ

孔明モ居ラヌ

孔明モ居ラヌ

孔明モ居ラヌ



清

江

二

日

月

中

芳

蘇川

宗

丁未  
申戊

