

117 特
2151



自大磯至梅沢途中

夾途松樹萬千株
葱翠平何知此際殊
齊整參差行不盡
終兼高浪怒奔

玉關 三首

羊腸徑路上通天
行拂白雲古木邊
仙石當途羊欲起
危橋度谷馬難前
回頭大麓迷風雨
叱馭層峰凌岫巔
聖代即今每遺逸
不教紫氣向關懸

層嵐鬱葛森杜宇
隔林聞不見雲生處
只知身入雲

巖泉流不休岫雲散復結每聞金石聲驚識小奇絕
初西原馭海上納涼

南浦涼無極冷然萬里風濤聲啞砂大山勢擁閩堆
雲欹懸星宿潮來浮碧空偏欣仁智樂自在一眸中
自吉原至浦原途中苦熱殆不堪至七南坂得涼

句亦從得戲題

翠林蒼海畫難成爲苦炎並句不精碩鼠由來知
底物可堪身在火山行

矢矧予古

一從芍藥竭中情千載風流自有名紅粉青城作黃

土鳳凰琴裡尚悲鳴

荒居

征路此將羊荒居渡早秋青松連島嶼白路鷺起中洲
風動生涼氣境佳極旅愁蒼茫天地際詩興滿扁舟

下澱河

大江西折與天流匹練曉浮靄素秋兩岸青山長不斲
樓船搥鼓下城州

棹歌唱罷月玲瓏雲散秋天萬里風更有澄江如美
酒清光盡在畫舟中

漸看白露下前洲曉氣蒼茫澱水秋帶霧青山繞認

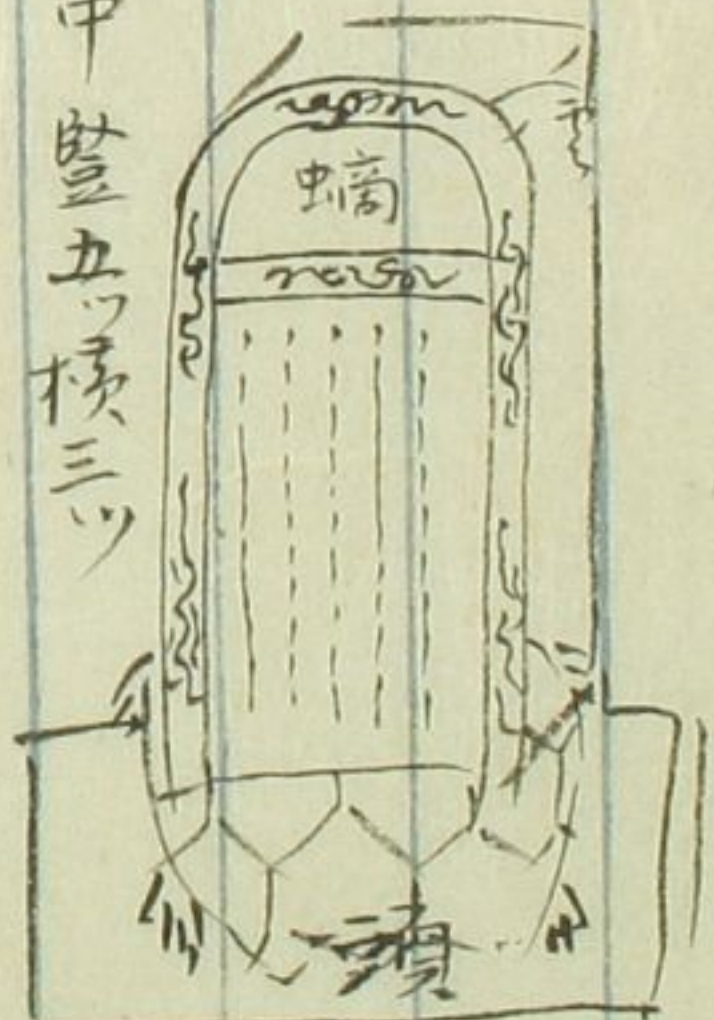
得不知何處是尼丘

天王山登望

澱水如絲繫彼蒼西東野夜色更茫英風堪想晉陽
甲鞭捷諸侯稱霸王

隱元禪師碑 螭頭龜趺

龜趺 甲 正中 盤五 橫三



辛丑之秋庚值 北堂丁右之疾湯藥之待
身有牙痛之患迨六七月

北堂疾大愈期雖在躍則又有修程書籍
之役不事著述凡二旬月詩賜甚宜枯淡思
日退仍觀二三子肄業乃性僻之不已也自榜
檄筆同之過者得字首實九月九日杜之古
人有言三日不讀過位便覺舌本向強豈欺

我哉

邱其三樓臺氣象雄東車馬紫霞中其知運
袂成春兩還同百川朝海東 都門春望

珠勒金鞞碧玉蹄
紅花青柳杜陵西
欲令歌妓醉如泥
醉遊莫身先醉似泥

少年行

風平百里泊空浮
乘露輕舟逐白鷗
江水江花

江上春望

駐春在高歌一曲滿長流

烟景怡吾出敬廬
春光無限滿平蕪
逐春蕩漾

仲春郭外

漾清流滿迎客錦
窗黃鳥啼

弱柳青、映翠幃
春風春水思依依
生憎双蝶向

春思

中戲恁殺晚花林外飛

郭北園開簇彩霞
乾坤春色屬侯家
細浪急吹

某友園賞花

為錦浪林花鳥散籬落花

花下春遊金屋危
醉顏偏任晚風吹
唯得莫逆稱

花下子友人飲

良友重當日芬芳
聲嘶思

青、苦竹繞舍生
歡滿田園黃鳥鳴
農父荷鋤時

田家春望

出戶稍修廢圃促春耕

戶外春風弱柳長
終朝無客坐茅堂
罷官還似潘

春日閑居

生拙堪以二毛當
艷陽

桃李紛、春服成
玉江詠詠伴諸生
清流况復逢佳

三日遊玉川

節盡日徘徊好
翠綰

愁霖積、日昏蕭條
萬里山川去
新途臥聽江潮鳴

客中聞雨

欲斷鷓鴣情
動地度中宵

驅歌唱罷對斜暉
游子揚、向王畿
行覩文物兼揮勝
他日唯衣錦歸

送人之京

聞說湘中音
略多憐君正
馬橋高歌即
今秋色江山滿
到口泛舟揚
素波

送人遊江島

憐尔秋風借羽翰
欲叩閭闔九霄搏
三峰帶月朝霞曙
指點乾坤掌上看

送人登芙蓉

偶笑風塵一酒瓢
終年潦倒自歌謠
貧家依舊每長物
只有青山當戶驕

答人見贈

青山日夜子規啼
游子行雲思舊溪
何事偏催教行淚
況看殘月屋梁西

子規啼

衡門罷去嘯歌高
爰隴青、勸濁醪
或就老農時學圃
避人寧厭夏畦勞

甲何夏興

稍忘炎熱手
凡塵空散林中杯
更新松風吹中夢
半熟誰知白日義
皇人

林卧

西望都城塵自生
人間名利客縱橫
北窓斜日夢初醒
見洛罷之秋待月明

夏口雨居

四迤夏水千章清
影落杯中興自生
夢覺空窗已斜日
殘樽傾處晚蟬鳴

夏日山居

兩岸月光樓閣閑
急管繁絃到處催
每恨春風意縹緲
偏訝身從銀漢來

夜下墨水

桃李新栽愛嫩紅
主人春興對輕風
吹簫其上鳳從
鳳卜夢林前
羅逐態

賀人新婚

蒼松百尺翠偏深
風拂疎條自有音
常羨冷清高
高岳何須只梅無
絃琴

松風報琴

憐逐行雲向故山
揚鞭意氣梅刀環
知君錦鞬解裝
日陟此歌來意始閒

送人歸鄉

明月高懸百尺樓
把杯共逐庾公遊
只看去沒金龍
躍何若滿湘湖上秋

海上望月

晚雲黯淡下南翔
疎雨南樓思渺茫
大塊似如如駭
空宮令桂樹鎖餘香

中秋望月

東之難把菊
思侶然倦步自知
排五絃非是采桑
子宅南山終日滿
寒前

秋日閑居

白雲一片落庭柯
把茗遙看數雁過
若令賈誼遊斯
境欲以簪纓替薜蘿

山居秋暝

一夜秋風孤客思
誰家玉笛月中吹
徒印湖光飛天外
萬里無由寄所思

閑居

嗚呼秋風木末催
教行過雁教聲哀
之千里外江山
遠知點點誰家
不素來

閑居

一叢黃菊晚秋陽
滿園爛熳錦帷張
賞來堪識
富更泛清香
醉玉觴

視菊

珠玉作堂錦作山丹楓萬樹滿禪宮香來自不塵
中賞添得斜晚更散

山寺觀楓

濃雲密雨暗天涯庭裡蒿萊覆砌階
秋雨懷鄉

一曲洋江入白雲隈
江上琴興

平湖瀲灩入秋清水上孤峰黛色晴
湖上明望

非追五岳及七賢名欲擬飄飄六逸情
溪上醉歸

不盡長江入檻浮青山新處布帆來
江樓小集

四野風思霜已飛淒淒景物動寒威
早寒有懷

曙色蒼茫寒鴈翔西日落月送行裝
曉發

志正馬揚鞭度曉霜
冬日閑居

罷白雪窗前把酒看
同月念六復會以會業之夜也不得
專任事于詩閱書畢則過三更於是

字初為之得十首

半世

冬君顏白髮思亂然數葉新花日自憐莫以抵
頭作金馬紅塵陌裡弄風烟

贈黃花

既却風塵迴水鄉長竿日掛秋芹霜豈非被髮羊
裘侶時伴烟波醉若狂

贈烟波釣叟

青指獨酌一棗初送下楚雲一紙書多謝以山
里之閑緘縹緲滿茅堂

秋酌得友人書

自背晤言七十年家遊憶昔酒花前樽前嘯歌每
人和蕭瑟可堪搖世浩天

秋酌憶巨友

輕解泛去与心悠萬頃烟波望浮白雲明月西窮

興欲吊湘娥採得出

秋日湖上

山月灑灑照樓明寒蟬唧唧向空鳴何時共對
中酒双照鴛鴦食耐字字情

秋雨

月上上林桂樹香霜飛露結井凍銀牀誰言永夜良難
旦何似秋風惹恨長

秋宮怨

苦插甘菜更巡災乘青樽開處菊在開何妨短髮能
吹帽臨風偏憶孟嘉才

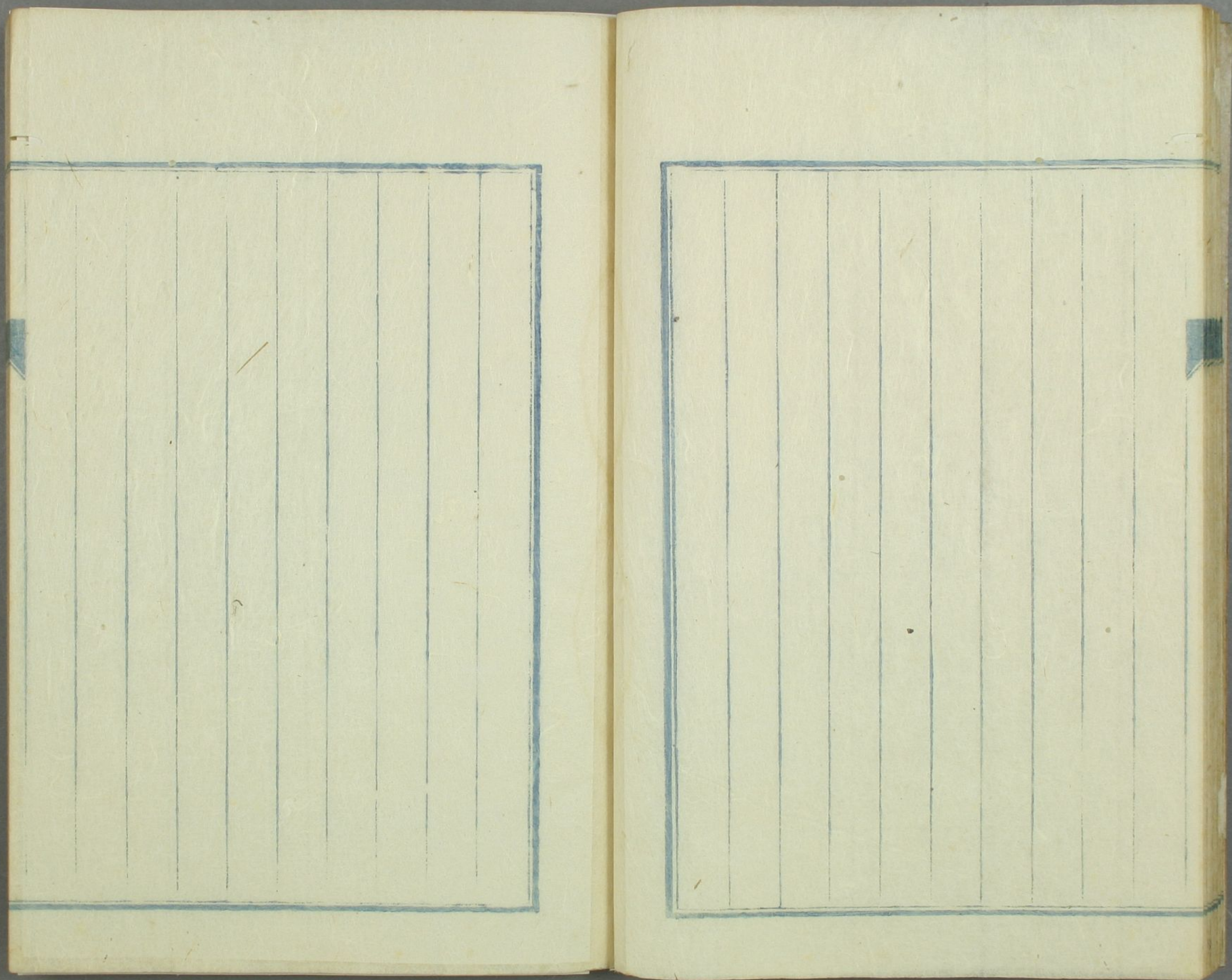
九月登高

蓬窗明月曙芝清
客恨三聲偏伴故園情

蕭蕭秋色滿嶼嶼晚日初沈暮景新
落葉悲風掠宿

鳥溪雲雨歸樵人

善道山村



以下
13丁
白紙

疏賦者近愛者 主通

公行私術

比周以相為也

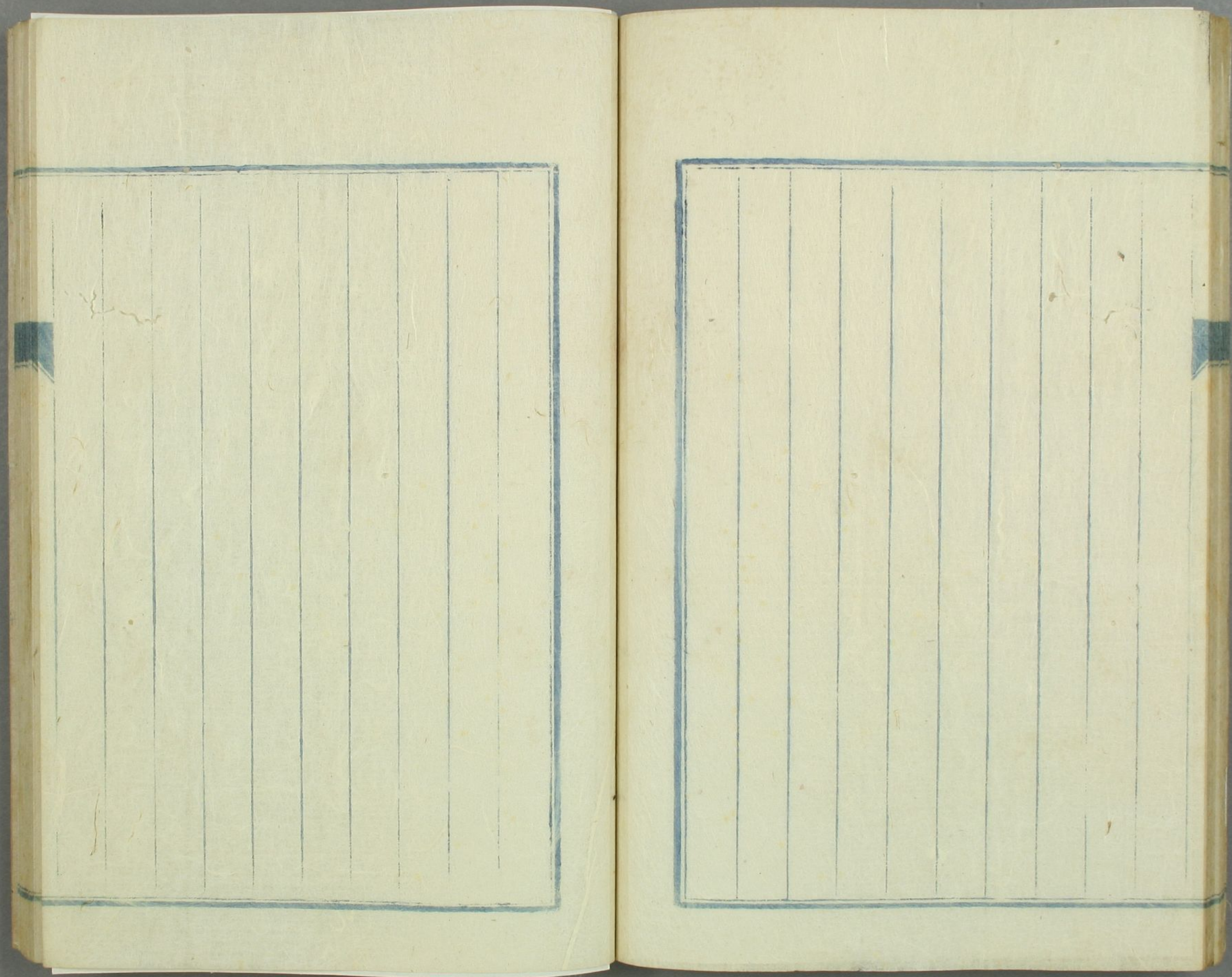
新旅習故

私斂

指禮樂

釋此公

仁義孝弟忠信敬恕皆其始教也
教通可之方不得名稱不多乖謂道德仁義忠恕篤敬
公等一而不足皆禮樂之化也



以下
22 丁
白紙

虎コ子コ

小コ史シ用ヨウ

鞠クマク

簞タナ竹タケ



