

6 7 8 9 170 1 2 3 4 5 6 7 8 9 180 1 2 3 4 5 6 7 8 9 190 1 2 3 4 5 6 7 8 9 200

服部文庫
117
2137
21

傳

池北偶談

談故

齊南王士禎阮亭著

○康熙八年車駕幸太學後允御史傳世舟請求二程子後於河南撫臣以明道世一
代孫宗昌伊川代孫延祀名上俱為五經博士如朱坤例地欽文公裔也十二年
衍聖公孔毓圻疏請以子張子裔孫顯孫好賢為博士某年湖南巡撫請以廉溪裔
孫周寬為博士部議皆格不行

○康熙己酉大西洋傳而都嘉利亞國貢使瑪訥撤爾達聶及貢有旨該國從來未
通中國凡賜賚皆加一等其人物貢物与荷蘭略同

○宋初定帝王廟配享不及曲江唐李肅宗配享不及汾陽郭侯皆不可解
○朗配唐玄宗配享不及曲江唐李肅宗配享不及汾陽郭侯皆不可解

○俄羅斯國以順治十七年遣使入貢不知正朔自稱一千一百六十二年
○康熙三年西邊大帥某得黃鸚鵡以黃金籠表上上却其獻嚴飭之

○順治中百官罰俸者有土里勒威勒之名康熙初沿舊制未久停止
○明太祖初定天下建國号意在太中既而祈天乃得大明故當時錢文有大中通室

○太僕寺舊有正後裁去增設滿洲員外郎八人翰林院本無主事起居注館
既設增記注滿洲主事四人中書舍人六人

○唐人五代最重座主門生之禮明代尤甚萬曆中門戶既成一為師生終身以之

惟嘉靖八年張璠在朝為主考戒諸生不修弟子禮本朝沿明之旧順治
給事中胡志寧建言鄉會試不分經房不祗師生至更

熙十 俗多以樸妾殉葬朱御史小晉 裴始建議禁止得 旨允行朱

官至戶部侍郎

不朝... 何繼... 使秩二品朝制武臣不乘肩輿康熙六年繼儀使王... 別書畫古器直隸長垣人前家宰永光子也

○士魯曾自順治十三年入貢至康熙十二年國王瑪黑志塞伊忒諱復遣其... 事中國疏請復設起居注得旨部可

臣兀魯和隆等獻馬其表略云土魯番國王某上言於乃聖乃仁天下... 治平 皇帝陛下恭惟 皇上一統攸同何異於古之占什特惠澤

羣生相同乎昔之遠刺汗法紀軍威比隆於楷墨塞勞聰明格物... 媿美乎伊思謙達爾 皇上睿知天錫如日升之無不照 皇上撥亂為

治如月恒之無不臨旌旂閃爍旄纛乎里吉烏威爾皇因浩蕩實出於度... 量寬仁國祚無疆而萬國咸寧洪福靡際而皇圖應運後於二十八

十三年二月二十八日予昔在禮部見荷蘭羅羅琉球諸國表文用金... 花箋文美皆如中國或謂是國粵人代作也

○有老宮監言明喜宗在宮中好手製小樓閣斧斤不去手雕鏤精絕

魏忠賢每伺帝制作酣時輒以諸部院章奏進帝輒麾之曰汝好生... 看勿欺我故園權日重而帝卒不之悟

○國朝官制設內三院曰國史曰秘書曰弘文院各有學士二員既設翰林院以內... 三院為內閣則止設閣學二員而別以一人掌翰林院事俱兼禮侍康熙十

九年庚申乃右學士五人內閣除之齋 元李容齋天復掌院葉詠菴 方藹... 而張敦復 英以講學內直特陞翰林院學士李厚菴 光地以軍功擢學士至

是入京際見奉 特旨入內閣四員皆兼侍郎葉則加尚書云○近李諫臣 應薦... 王藻儒於李倚江相顧懿模 藻同時為內閣學士亦四人李去陸義山葉代之王

擢戶侍徐勝力 嘉慶代之陸乞休韓慕廬 葵代之亦四人... ○唐太宗時諱率改世曰予讀皮襲美文數多不諱世字鹿門隱居一條云三王之

代民知生而不知化五帝之世民知化而不知德又西元徵君書云懼來世聖人責... 乎無意於民又皆世民二字連用

○金史衛紹王本紀載尚宮左夫人鄭氏罵胡沙虎事替云於金掌奏自女官大... 名居士王氏所紀得資明夫人援爾事附著於編則金時宮掖蓋有記載女官

○琉球或云流求或云留求自元已前不通中國明洪武五年中山王察度始遣使入... 貢本朝為屬國貢不絕汪翰林舟次檳使琉球購得琉球世譜圖一卷今

譯者以漢文釋之知其國自南宋始稱王元進祐間國分為二對地明宣德時... 尚姓而世世續載之如左○舜天 舜馬順熙 義本 英祖 大城 英慈

韓忠

王城二城或西威 寧度始通武寧 尚思紹 尚世志 尚忠 尚思遠
尚金福 尚泰久 尚德 尚圓 尚宣威 尚真 尚清 尚元 尚永
尚寧 尚豐 尚賢 尚質 尚貞 即今襲封世子

○今吏部礼部翰林院衙門土地祠皆祀韓文公明南京吏部土地祠皆祀蹇忠定公
○古易名之典大常博士儀之吏部考功奏行之有未允者所司駁之其重
如此明掌於禮部 本朝則內閣典籍籍司之每一人擬入謚或六謚以上內
閣閣臣 其三四進呈 御覽欽定其一

○本朝最重易名之典官至尚書書大學士乃得 賜謚近惟翰林院掌院學士
喇沙里公以講筵舊學又勤王事以死殊贈礼部尚書謚文敏掌院學士葉
公方謚加礼書舊銜卒亦謚文敏掌院學士沈公全亦以講筵旧學加礼部侍
郎仍掌府事卒謚文恪皆異數非常例也

○本朝制以八旗遊東人号为漢軍以直省人為漢人元時則以契丹高麗
女直竹亦及木里陶及竹温勅海八種為漢人以中國為南人

○明大學士高公穀謚文義二百七十年謚多者止此一人本朝順治初大學
士德州謝公陞卒謚清義

○庚熙已酉順天府尹疏請八旗一體行鄉飲酒後之
嘉耀世龍衣五經博士

○宋時親王南班之塔号曰西官又謂之裙帶官見朝野類要

殊

○順治中改嘉興府崇德縣為石門縣以避太宗年号也明穆宗朝亦改隆
慶州為延慶州許重熙五陵注略曰宋時皆改群邑名以就年號如祥符

○庚熙十六年以 孝陵故陞為尊化縣為州以豐潤縣屬之知縣鄭僑生即
陞知州後歷官湖廣提學僉事

○庚熙已酉順天府尹疏請八旗一體行鄉飲酒後之
卷五 談獻 卷六

○廬陵張學士幹臣作聖門戒律一名穿窬之類鑿方鑽刺觀一名患得患失
鄧夫寓錄以備常聽一名立安婦附取一名龍圖賊大夫指為奇 一名播間乞人

望門子一名無忌憚小人海法作奸一名德之賊游移不可一名不遠禽獸構逆
淫蕩無恥者是

○鹽官齊安國師評頌師曰喚侍者曰將摩牛扇子來者曰破也師曰扇
子既破還我摩牛兒來者無對教子代云不持將

○大珠慧海禪師有問儒釋道三教同異如何師曰大量者用之即同小機者
執之即異德後一性上起用機見差別成三迷悟由人不在教之同異也

○龜嶺居士評德因緣義山山命十禪客相送至門首士乃指空中雲曰好雪
片片不落別處有金禪客自落在其處士遂與一掌全日也不得草草士曰

○摩牛扇
○二都異教
○指雪

如燕
二書雅表

張揖

博士且揖言臣聞昔在周公續述唐虞宗翼文武刻定四海勤相成王踐祚理政
日具不食坐而待時且德化宣流越裳保貢嘉禾貫桑六年制禮以尊天下若尔
雅一篇以釋其多傳于後享曆載五百墳典散零唯尔雅恒存禮三朝記忘
乃曰寡人欲字辨字辨者以觀於政其可乎孔子曰尔雅以觀於古是辨言矣春秋
元命包言子夏問夫子作春秋不以初哉首基為始何是以知周公所造也率斯以降
絕絕六國越秦踰楚之憂暨帝劉魯叔孫通撰置禮記文不遺古今俗所傳
云爾雅或言仲尼所增或言子夏所益或言叔孫通所補或言郝郡梁文所
考皆解家所說先師口傳既無正諫聖人所言且故疑不能明也夫尔雅之為
書也文約義固而其陳道精研而無謬直七經檢度學問之階路儒林之
楷表也若其包羅天地網紀人事權揆制度發百家之訓詰宋能悉備
也臣揖體質蒙啟學淺詞頑言無足取竊以所識擇擇群藝文同義異
音轉失以方殊語庶物易名不在尔雅者詳錄品數以著于篇凡萬八千
一百五十五文分為上中下以領方休後哲世為偉彥之倫叩其兩端摘其
過謬今得用諳亦所冀想也 臣揖 誠惶誠恐頓首頓首死罪死罪

釋豕

豕一歲為豨二歲為豮三歲為肩四歲為特

○牛屬
○鄭特丁犖

羊屬
豕一歲曰牡二歲曰牝其牝一歲曰牝二歲曰牝三歲曰牝
羊一歲曰牡二歲曰牝其牝一歲曰牝二歲曰牝三歲曰牝
羊一歲曰牡二歲曰牝其牝一歲曰牝二歲曰牝三歲曰牝

○格古要論

雲間曹昭 明仲著
古水王佐 功載校增

雲間舒敏 志學子編校
新都黃正位 黃叔重校

○唐宋琴有雷又張越二家製琴得名其龍池鳳沼間有觚餘外悉窪今

宋時置官局製琴其琴俱有定式長短大小如一故曰官琴但
有不如式者俱是野斷宜子細辨之

造琴法 見事林廣記

造琴之法木用陰陽取其相配以召和也桐木屬陽以為琴面梓木屬
陰以為琴底面圓象天底方象地長三尺六寸象三百六十日合十三
徽以應律凡象十二月徽為君以象閏也
帝王世紀曰文帝作五絃之琴以應五音記曰舜作五絃琴歌南風桓譚

新論曰神農氏始削桐為琴，縮絲為絃。又曰周文王武王各加一絃，乃為七絃。謂之文絃武絃。

○漢吳人有燒桐爨者，蔡邕聞火聲，知其良材，請以製琴，果有美音，而尾猶焦，故曰焦尾琴。

○張太岳先生文集卷十

江陵叔大張居正著

後字高以儉校

○置內正司設司正一人，秩正七品，司副一人，秩從七品，專掌糾察內官失儀及不法者。

○皇明祖訓凡七易稿，揭於西廡，朝夕自覽，改定之，更寒暑而始成。

○世宗八年，自始制大明寶鈔，以準權為質，中國錢貫之形，十串為一貫，準銅錢一千文，銀一兩，五串為五百文，凡六等，曰一貫曰五百文，四百文，三百文，二百文，一百文，二百文以下，止用銅錢。

○以難報指揮安重為刑部尚書，是以大臣任文職，始見於此。二十三年，增為平。

○洪武二年，二月定天下府為三等，擇二千以上為上府，秩從三品，二千以下為中府，秩正五品，十以下為下府，秩從五品。

○右先公手澤行書，楷法為一書，以為字法，而應修改之曰先公，魚故在政事，凡大政更非。

○祖宗成法，不敢創一新政，惟奉由舊章，以實行之，且行之以實，而不便者，則見以為綜。

○覆太過，家東濕，變政之肆，譏皆未考，於曲故也。此卷所載如殿閣學士之設，於華山相。

○後世無相名，而有相道，乃始於世武，不據案用，解縉等，天下知府有上中下秩，從三品正，從四之不同，則吾學編憲章錄，及王奔洲所著本朝諸書，皆未之知，而懋修亦創闢之。

○解縉之事別抄

○洪武二年，三月始東試天下貢士九千七人，擢任亨夫為第一，題名刻碑於大學。

○韓非子言為士木人耳，鼻欲大口，目欲小，耳鼻大則可裁，削使小口，目小，齒則可削，擊

使大，可以為，摩，摩，建，初，如，者，之，法

○天雞星明則其國方赦，故唐以後凡赦文，必置金雞于字首，乃為信布。

○浪高子能治食噎，其中根着土，由上而下，子乃有土中一蔓，引之如絲，所居空中，故謂之。

○五月五日，辟邪，燒艾，繫之，棹，燬，今烟起，投之，床下，能避，蚤，虫。

○胡桃，由能軟銅。

○水銀，除毒，於他藥，以衣中，毒不能去，即上，其，毒，方人，患，以毒，盛，水，銀，擊，擊，中，久之，毒，如故，水銀，及，漆，入，腦，中，遂，患，頭，痛，以頭，凡，毒，攻之，其，病，愈，甚，飲食，減，少，勢，甚，危，馬，一，道士，以，銀，作，一，箭，插，入，鼻，中，半，日，許，取出，得，水，數，兩，其，病，愈，蓋，銀，能，受，水，銀，故，也，今，人，以，毒，多，用，水，銀，不，可，不，慎。

○天經或問卷之一

古今天學數家

岐伯 梓愼 裨竈 管仲 莊周 范蠡 伍員 巫咸 甘石 尹臯 石申 唐昧

張倉 張衡 應劭 京房 鄭玄 董仲舒 司馬遷 洛陽 班固 劉向 劉歆

劉洪 揚雄 王蕃 皇甫謐 葛洪 王充 蔡邕 李梵 劉焯 孫皓 徐嶽

諸葛亮 韓翊 陳羣 董巴 楊偉 高堂隆 杜預 劉子驥 馬顯 善友

何承天 闕沢 虞翻 丹之 祖冲 張子培 薛河津 庾倓 傅奕 張曹玄

顏敏楚 陰弘道 崔浩 郭象 張華 崔善 傅仁均 僧一行 封德彝 蔡

祖孝孫 王孝通 姚察 輔 魏朴 徐昂 盧剛 王朴 李珣 錢樂之 皮正宗

宋

姚虞孫 魏河津 李名 僧賢寧 王希明 周敦頤 程顥 程頤 邵雍
 張載 顏延之 章俊卿 李厚良 沈存中 時珍 麻知幾 鄭樵 文鏡
 梅頌 范志能 稽君道 陶九成 杜槁 王鞏 鄭敬 朱熹 蔡季通
 賈昌期 陸友仁 王仲任 鏡原 羅櫟 王達 李學肇 歐陽宗衡
 許衡 耶律楚材 郭守敬 劉基 之統 姚孝廣 金幼孜 吳弼 戚繼光
 徐有貞 華湘 楊慎 陳星川 袁黃 朱德堯 徐安啓 李之藻 許晉臣
 鄧之錫 茅道周 呂應賓 方孔炤 熊明遇 王宣 瞿式耜 方以智 熊人
 霖 白瑜 揭暄 俞塞 方中德 滕楫 湯聖弘 方中通 朱康流 薛儀甫
 李確菴 王勳 方中履
 西域天學家 利瑪竇 羅雅谷 陽瑪諾 龍華民 熊有綱
 艾儒略 湯如璽 畢方濟 穆尼閣 龐迪我



王右軍曰韓擇木書於漢法其大亦然猶居強有少明皇酷學大真其所以所
介穎都作豐容豔肌之快充杜符之書更瘦硬方通神蓋有密也

董思伯曰四書定於沈約狂草始於伯高然去雖狂皆入晉法高書自東坡題逸也
則詢張為書且曰知石鼓歌又謂王右軍亦得入柳揚太過未可以為口實

集古錄曰張芝中書李陽冰多為之篆籀之必稱力之絕其為世重如此余於
從申卷葉者多矣既錄其二女以名取之也東觀餘論曰從申右軍之外不類一也

石墨鑄華曰徐僑善書以法授子尚嘗論書曰鷹隼之形而翰飛戾天其骨
勁而爭猛也翬翟備色而翱翔百戰者肉豐而力沈也若照曜而高翔骨之鳳

凰焉可謂誇詡之極今觀不空碑篆結法充勁而微少清逸唐書中似非其至
者米襄陽曰徐浩晚筆力過而鈍力無三氣骨不如作郎官時婺州碑董孝子一

空皆晚筆要札全無妍媚世自有纖者知之

集古錄曰柳子厚所看碑世頗多有看既非工而字畫多不同疑有竊借其名者
金石錄曰子厚頗自許其書然不甚工今身於世者唯般舟和尚碑與彌陀和尚碑耳

雖字畫大小不同然筆法絕相似歐陽公疑他人借名者非也

海嶽居評曰沈傳師遺跡龍游度路之類金石錄謂柳州井銘字畫不工疑非
偽帖也

之西有真林寺傳師題詩甚工看於碑大字如棠之章為徵官
觀一觀文帳帆榜之道去僧正認於官方為遺健步

○王真川

聖教序結軀無別構偏傍多假借蓋集者不得不然閣帖中更有取從旁添註之字摹入行大小不均号子母體字者不可為刻恬敦堂曰懷仁嗜奇偏於王帖中擇其清潤瘦挺者聯貫布之至於鈎製映帶極意亦其血脈而平懷澹宕之致不存也

○金石表曰晉高僧先可居寂照碑跡近歐柳之間惜少蘊蓄耳

○東坡集引鄧師道曰李西其甚奇宋初寔唐人骨法之終也過此則益變而下矣

○梁溪集曰歐陽文忠公清勁自成一家公嘗言字各勿浪吞事有可記者他日便為故事

○北溪集引鄧師道曰蔡邕居厚而弱下筆端嚴而不涉廣豪習氣故有宋四家稱之

○魏黃流麗米消跋而蔡以渾厚居其上

○東坡集曰李公擇初學草書所不能者輒雜以直行刺頁又謂之鸚哥嬌其後

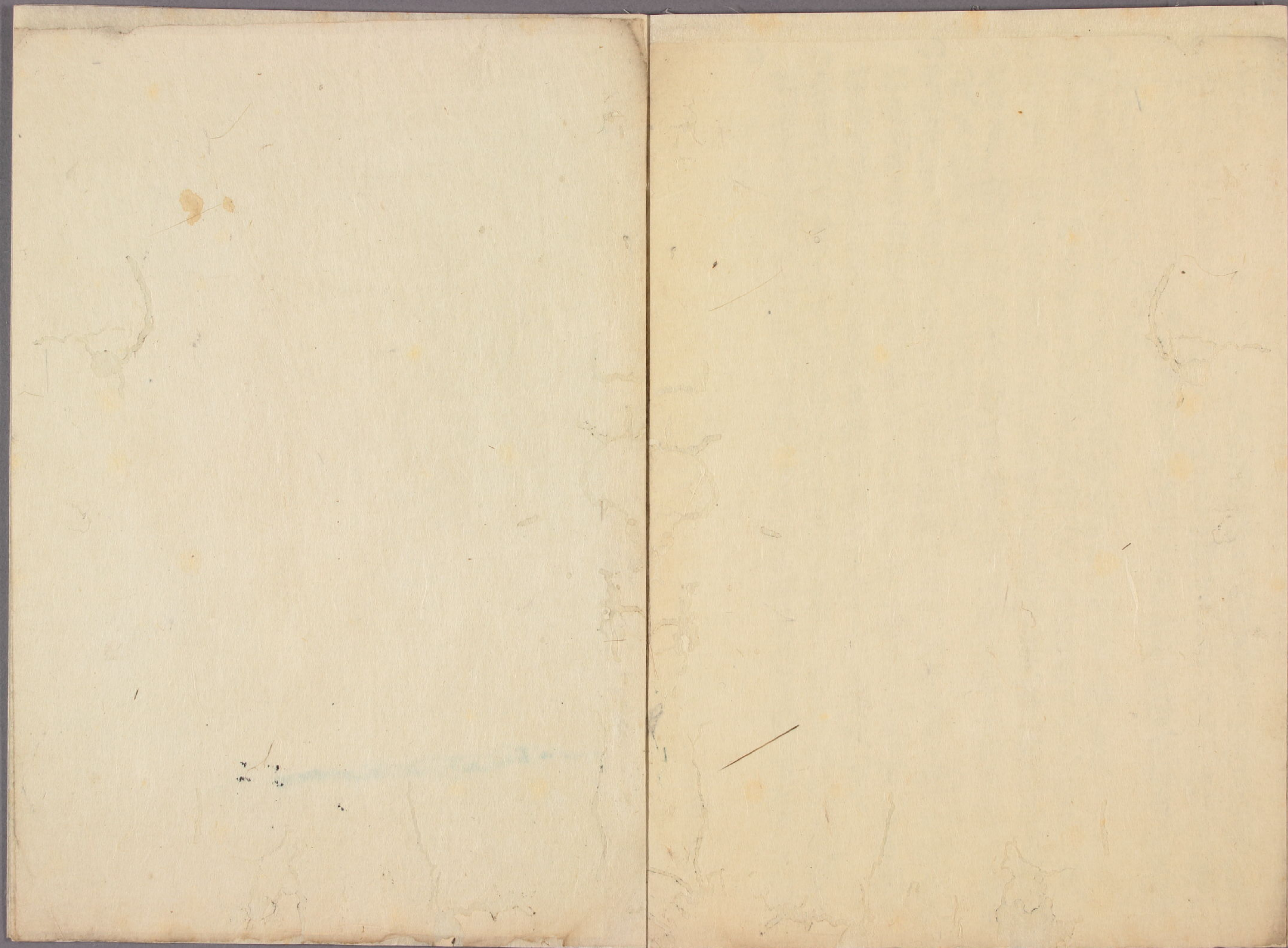
稍進尚僕吾君比來何如僕對曰可奈結不苦與可聞之大笑是日坐公第索與可

草各落筆如飛初不經意劉意謂鸚鵡之於人言止能道此數句耳

○山谷云東坡用筆不合古法彼蓋不知古法從何出其嘗云字居懸帖壁間觀之

得其大意故自成一或曰坡之作也多成病筆腕着而筆臥字皆左秀而右壯

○



嘆之咲骨州白絲木
密柑し里清粉々又去し屋之杯是思講何也

可考

○漢

止 六十四卦合為 八十四文

止 六十四卦合為 八十四文

北冥中固多銜獲
出山成白首重去結弟序移石修廢井掃金盛
曰書開田為杏樹分洞與僧居長在坐峯裏樵
人見亦踈 送友人帰山 張籍

釋言白為志多也

○日本朝テ寺皆山宇アリ今ハ唐ニアルト見ニ於異ニ十四卷メ范祖鳥之知
長白山禮白寺即范文公諱書処祠在佛殿東偏唐廬因秋霖決旬祠上
漏下濕以像搗石沾濡孝僧疑而禱窺之有大鳥張羽翼上有火光正
覆其且上天意蓋道安所在ト云リ則古坊也

○鄴縣多竹園有竹葉短而多思厚士人以代筆幅
廣雅 魏 張揖纂集
釋名 曹憲音釋
釋名 釋名 釋名 釋名
釋名 釋名 釋名 釋名

日為奏薰琴個
更何鄉 玉也晨夕
歛 抵 喘而

陳濃 印以爲感
古山年の
○本西具
○本西具

