

詩稿

服蕙文

明和丁亥正月

服部文庫
417
2127

2025



417
2127



結語

題詞

即時下五目

除夜泊舟

今夜孤舟泊海西
客心何日聽鶯啼
明朝一歲思千里
春色偏憐草復萋

春曉怨

東園霞色日華來
昨夜春風桃李開
睡起更聽黃鳥囀
珠簾窗外落花催

春眠

春夢落花何處殘
更知向晚露華寒
庭邊芳草萋萋綠
寂寞思君淚不乾

傷逝詞

417 2505

世移人逝一茫然又見風光似去年寂寞
高堂臨赤水蕭條暮景滿前川

秋日遊白賁二首

別業白日靜隔牆聞啼鳥徘徊望空庭秋
風生樹杪

地僻無人語但聞啼鳥聲蕭條感逝者涕
泣轉傷情

山莊感舊

白日山莊秋色迴淒風落葉不勝哀蕭條
暮景偏惆悵鴻雁啼從天外來

蟋蟀吟

秋夜沈沈燈影寒空階霜露與誰看
休前蟋蟀何堪聽撫枕愁人淚不乾

十五夜贈田十太

今夜捲簾望素光空庭地白月如霜
年年秋色偏相似置酒高堂桂樹香

城門雪望

萬里北風起雨雪遙連天九陌烟霞盡
千門暮色鮮城頭飄柳絮臺上望山川
仙車朝闈闔龍騎倚駃還

雪夜閨情

寒風今夜雪華清
夢後牀前一曲聲
簾外殘燈看欲滅
征人千里轉傷情

海驛春望

澤國春晴好
烟霞望轉明
白鷗無意起
黃鳥幾邊鳴
落日汀洲暮
蒼溟潮水平
一身為旅客
故苑遠傷情

山館春興

幽居山館紅塵遠
此日興來春色開
投轄庭階桃李下
清尊美酒醉忘回

閨怨

空閨燈影照簾前
獨倚欄干轉不眠
今夜鴈羣歸北地
偏思征客幾年還

擬唐人主第應制之作

翩翩車馬歷城隈
公主門前霞色開
烏鵲橋懸佳氣起
天河水濺御筵迴
芳菲苑外六龍駐
仙女樓中雙鳳來
簫鼓管絃垂晚罷
茶槎泛海日邊回

楊柳枝詞

空庭風景不勝春
楊柳垂絲弄色新
芳草

五嶽山房
萋萋千里外登樓少婦憶征人

山寺立秋

寂之深山人語少鬱然祗樹聽蟬鳴可憐
秋氣須臾起終日含杯興轉清

中秋送別

波
高樓送客濁醪杯明月清光向晚開江上
舟舩偏欲泛天邊離別不堪哀魚龍有影
中動鴻雁飛聲塞北來今夜誰家吹玉笛
更期再會共徘徊

鎌倉懷古

鎌倉停馬望城邊
霸跡荒涼為黍田
蕭瑟悲風吹野草
寂寥春色滿山川
白雲終古空無盡
流水千年不復還
今日誰知宮苑外
嬌歌急管入寒煙

九日登高

登高縱目重陽日
獨挾茱萸思舊居
鄉關望轉遠
遙傳鴻雁一行書

宮怨

昭陽殿裡月夜々
照宮中寂寞掩秋扇
簾外起淒風

秋閨

獨宿秋夜長
蟋蟀滿空牀
日夕雁羣過
那傳一行章

秋夜旅思

天涯為旅客
故苑渺悠哉
蕭瑟秋風起
寂寥落葉催
非是對鱸膾
且堪含酒杯
醉裡思朋友
不知何日迴

人日遊白賁

孤亭此日未知新
園裡蕭條不見人
唯有黃鸝無伴至
依然山色那堪春

牀前賞梅花

牀前春色好
梅花全滿枝
席上香無限
聊欲竒相思

擬僧遍照五節會觀妓

天風萬里入高臺
雲路漫漫明妓來
今日新歌舞
終後何人可是惜
君迴

題仙人騎白鹿圖為安清甫壽詩

仙客雲霓白鹿來
綺筵美酒玉壺開
庭前車轄井中下
醉裏知君方朔才
聞夜砧

月色光明霜落夜天高地白微風寒離居
思婦偏擣帛獨憶良人淚不乾

除夜閨情

蕭條積雪空庭白此夜閨中孤枕寒偏憶
良人胡地遠不知涕泣轉漫漫

山莊雪望

漫漫積雪空中白此日遠臨霞色開庭外
更驚春氣發且疑樹杪百花催

暮春送藤恒順歸南部

分手送君赤羽頭春光遙向奧東州白河

關外烟霞徧鄉路悠悠促客愁

暮春遊山莊寄相藤公及田十太

陌上春光空欲盡攜來美酒濁醪盃更思
今日兩仙子醉愛青山遊不迴

烏羽侯爲大夫人壽詞

春風酒熟壽筵前王母瑤臺彩服鮮今日
侯家閑宴處卷簾更近對神仙

金川驛送人歸西京

送君欲別金川驛匹馬嘶聲催旅情前路
山河一千里不知何處洛陽城

七日登樓賦晚景

高樓日落更迢迢天上浮雲向晚消秋色
何來歌舞起笙聲吹滿鳳凰飄斗午近照
銀河水織女應迎烏鵲橋醉裡情清興無
盡悠々且自倚通宵

少林感舊二首

少林方上白雲秋依舊風光山更幽忽聽
梵聲松際起悵然獨坐發憂愁
杳臺鐘磬響幽處秋色廬山似舊時無奈
人生變遷去淒然意氣不堪悲

吳宮怨

姑蘇臺觀已爲空明日光懸舊苑中切々
蟲聲愁不盡蕭條宮裏冷秋風

山中四時詞春

山館薜蘿長紅塵隔丘壑春花人不知蕭
條隨意落

秋下

秋興滿幽壑風色冷山林落葉不堪聽蕭
然生隱心

夏上

鳴琴第屋中蕭條響溪水夏雲寄峰生涼
氣入簾裏

冬

雪華映枯木寒風隨意吹深山偏寂寞聊
欲賦所思

銅雀妓

銅雀舊臺有魏武安在哉徒駐紅顏粧望
陵不堪哀

高樓夜彈箏

高樓月出且彈箏美酒樽前興轉清醉裡

望鄉千里意無端涕淚不堪情

燈下聞秋雨得寒字

浮雲萬里知何處板屋雨多燈影寒天外
秋風鴻雁渡客愁一夜欲眠難

初冬送人歸廣陵二首

離筵杯酒倚三更醉裡勸君競別情無奈
明朝千里隔通宵西指廣陵城
嗟若秋盡故鄉歸驛樹蕭々惟落暉千里
廣陵何處是風霜十月滿征衣

泊河月

今夜泊河月停橈潮水平誰知千里客思
歸情轉清

塞下曲

昨夜陰山下單于來牧馬羞笛不堪聞秋
風落平野

人日白賁墅集

晴光淑氣傍春風別宴新開一畝宮日夕
孤雲尚席上芙蓉積雪映杯中遙天歸雁
凝眸送幽谷啼鶯隨意通醉裡避塵情轉
靜相看逸興且無窮

題淵明撫絃琴

戶外蕭條漉酒巾庭前垂柳拂紅塵一時
春色醉中趣獨倚無絃撫更頻

故宮花

春色城邊滿故宮苑花飛盡夕陽紅玉階
日永促長恨黃鳥聲々媚好風

霖雨歸隱西京南山

送君悵別故人心萬里相思淚滿襟函谷
關門直氣起芙蓉山上彩雲深前途春色
鶯花徧大海驚濤晚日陰卜隱終南元自

送人

好採薇長此作幽吟

霖雨

霖雨蕭條一草堂
庭花散亂落垣牆
天涯征客知何處
春色日闌愁恨長

春日登少林上方

一路蕭條祗樹林
日光斜照古松陰
誰知此處遠公迹
依舊春風淡滿襟

遊俠行

在昔燕趙去腰間
劍一枚壯心重許諾
雄氣薄交才不憶戰場
死未知俠骨灰笑談

多少客空把觴釶杯

仙人好樓居

一層樓上彩雲開
盛宴偏宜醉玉杯
幾歲仙人堪盡興
登臨長自對蓬萊

閨怨

深閨返照微庭樹
自芳菲春色生
細草王孫何時歸

春郊贈友人

赤羽橋頭草似煙
黃鶯百轉滿前川
綠山春色花如雪
客裡遙思故苑天

赤羽

郊興
空園一望分垂柳千條春草色連郊野風
光絕市塵

歲暮對雪

映
逸興風前積雪清凝翠照戶草堂明寒光
映酒窮陰逼獨坐堪含殘臘情

舟泊湖中竹嶼上妙音宮作

澤國風光好乾坤日夜看妙音孤閣秀石
鏡一峯寒停楫驚濤落下帆明月闌泐然
湖海上鄉路望漫々

寒食

陽春寒食雨芳草復萋々桃花偏歷孔飛
去入深閨

赤水春郊二首

曲岸微風起前溪近草堂青山催淑氣赤
水發春光橋上望城闕河邊通海潮流鶯
隔丘壑旅雁送斜陽
日出扶桑外春風細草生避塵聊試步倚
樹暫停行柳絮河堤孔桃花野岸盈潺湲
赤羽水故發濯纓情

春盡贈賣花人

春光三月云相暮何處芳菲更得留爲是
賣花生事足酒錢明日向誰求

初夏遊白賁

白賁園林幽經通謝公丘壑此相同。萋野
色檐前滿幸是樽中酒不空

三戶村

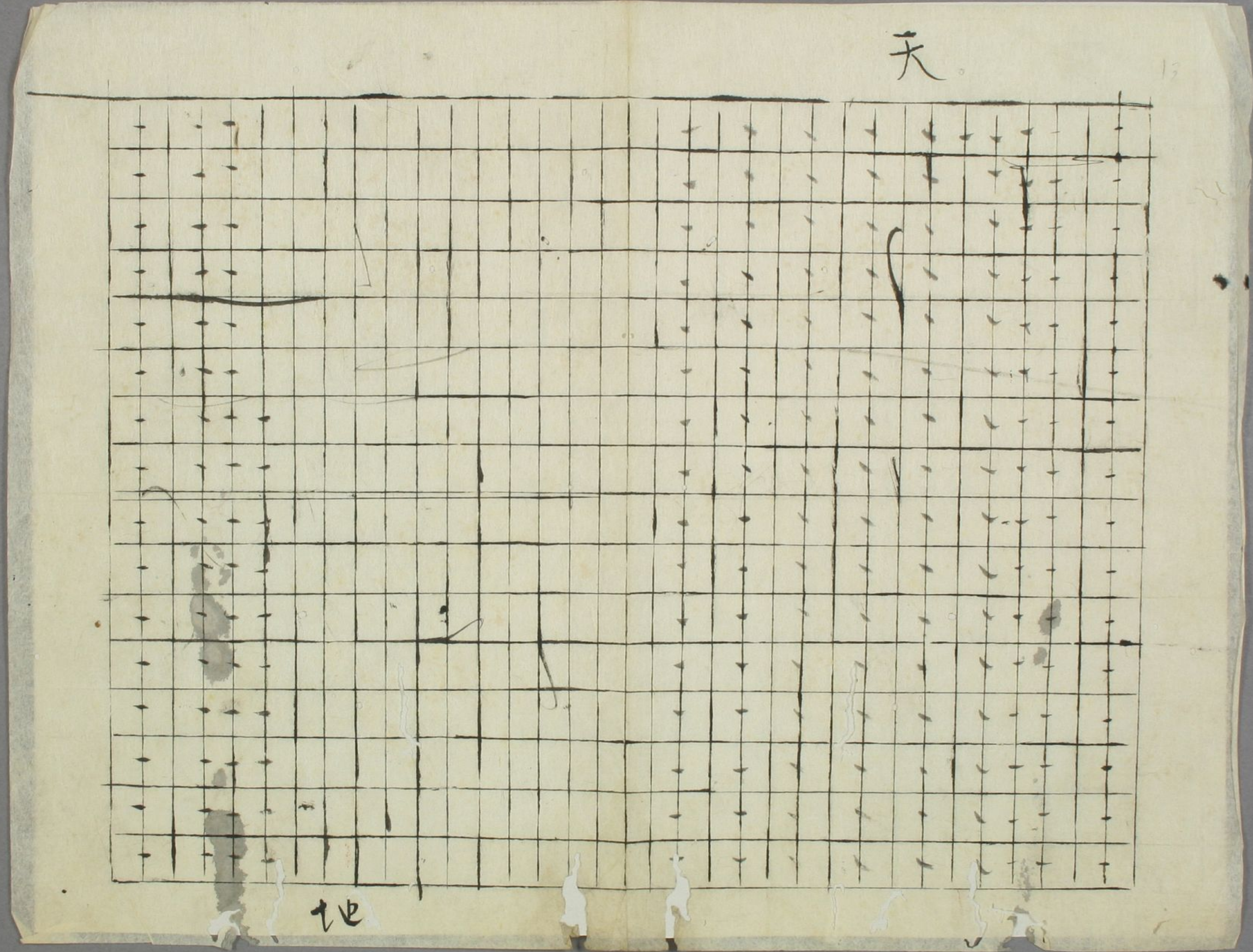
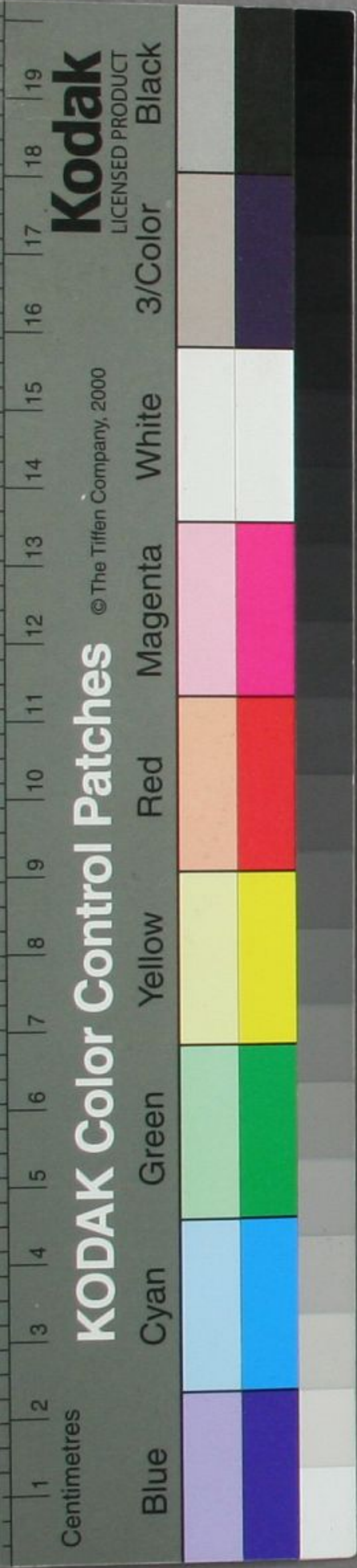
三戶蓬蒿中夕陽沒古徑南隣急砧聲近
隔竹籬聽

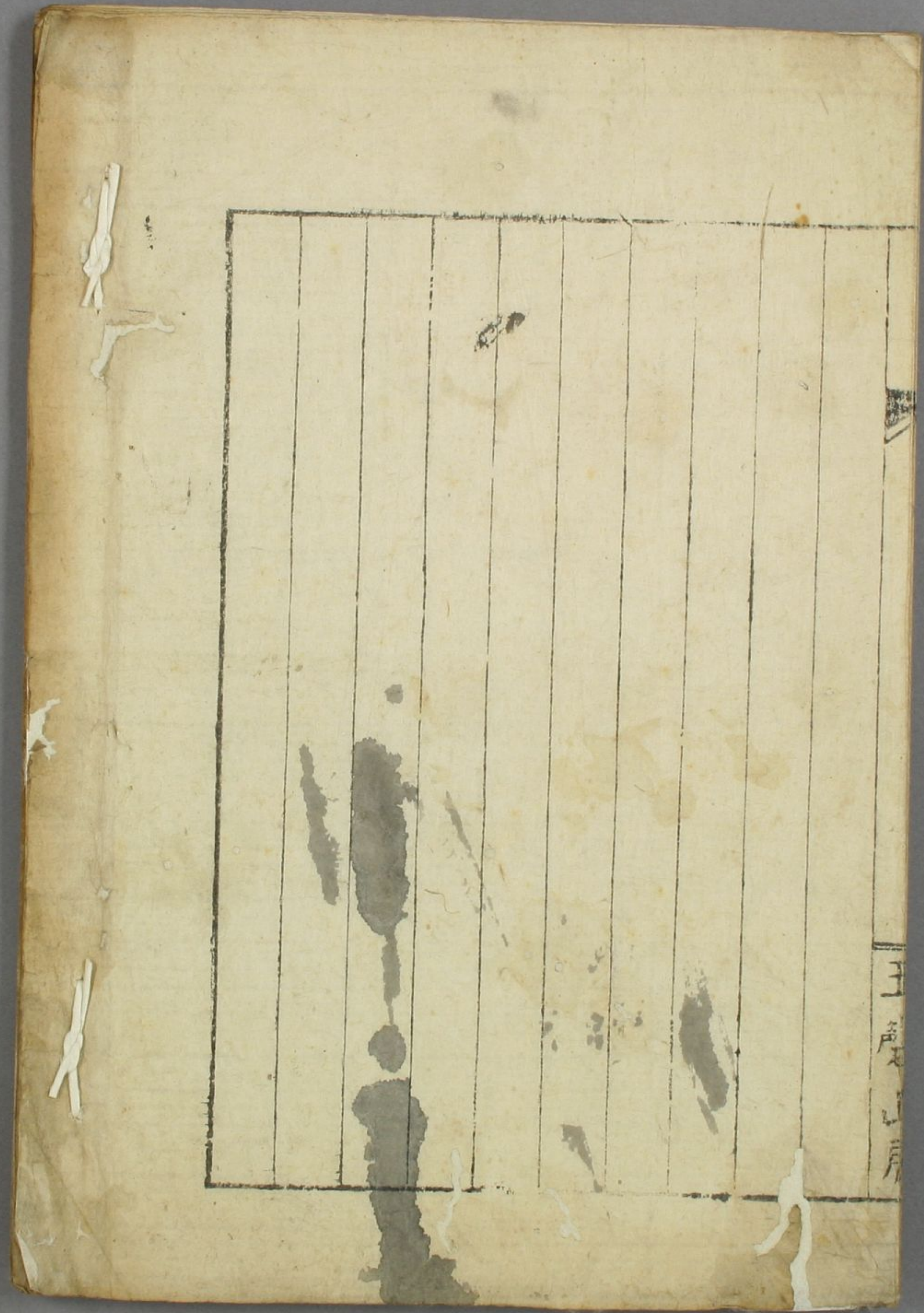
南中行

無邊秋色滿南林岐路山々木葉深風景
行者故鄉異客身偏自促歸心

詠雙白兔

愛此馴來雙白兔人間傳道月中宮幾年
玉杵擣仙藥且作素毛霜露着





王慶山房