

○性密者有思 前漢薛宣云：至深死以力致之乃得利
用之者清其民社之

○以 使花河系之七絕句寫情詩云

水而備險



○仲尼曰水哉...何取之也水也云...原泉混混不

○其匯也...之而待... 取尔...七八月...雨集備險...也

○通道大都 蘇軾詩序

大道 17 2255 6

○無汗白 藝文苑部 古詩集卷...

○又蘇軾與中少師同席... 見

○現凍秋小學 現凍法... 子孫... 終... 四...

硯 墨研

陳留志云：范喬年兩歲，祖父修藥，持其手曰：恨不見汝成人，以吾所用研子之云。

○漆石研事文苑補。○欽定不子研子傳。

從正記曰：夫石研一枚，作于古朴之孔子。生平時也。○晉傅玄：研如揉陰山之磨。

樸之，鍛金鐵以爲池之，潤堅云。人言：冲能之，諸玄。

○孟繁欽：班采散色，匯潤毫芒，點以文字，曜。

明典云：施石法，吐盡之，免致，漸清其液，吸受。

○深作借崩伏。惟云：惟定。王望之云：足。

石研

○研研也。研，受使和滑之，新名。是今了，又研部。

○石名，中字，居法，有，兼人，也。蓋及，方，周。

○中，心，坦，於，陰，進，不，仕，因，梓，於，通，之，路，所。

○相，知，陰，後，字，宜，知，不，文，散，作，不，虛，中，傳，是。

○古，尾，研，可，即，欽。○漢，研，青，葉，維，攝，了，是。

○且，正，欽，了，看，也。我，漸，不，成，案，澹，然，不，顧。

○不，用，研，或，十，數，不，此，際，亦，不，同。○古，事，望，記。

○窮，在，如，遠，址，掘，地，於，古，尾，以，為，研，貯，水，粒，不，滿，是。

水滴附

云：服石五合，水取以为盛水漏。砚子推论，以老物石为才，一得州次之云。世传端溪中有羊毫草，可书匠去琢石成砚，以子畏之，不自欲表，乞中夜而无损，或曰：甲石色至山半紫，绝顶右间以肝猪，其脾水必有白赤，黄色，此去烟之，黠醜，肺理，其色似之，色细纹，至山，静行柯，若人掉石，乃必以牛年，至其色，雷电失之，而之。砚心至妙，石而理，乃下，不存，古为，始不出，之，曰：品不为甲云。因是，以

鸚鵡眼砚

色似
石
曰：岩石

云：古者，其石，同，晶，其玉，不可，谓之，活，即，又有，死，活，然，○永，叔，云，以，石，乃，上，在，大，石，中，生，目，如，水，色，乃，佳，云，此，未，摩，减，所，读，右，云，深，又，指，砚，说，○砚，之，者，以，世，什，序，小，出，望，者，又，以，砚，乃，妙，地，○其，年，共，可，用，存，海，○云，云，其，德，宗，滑，臆，而，妙，起，墨，墨，纹，女，口，子，子，刷，海，子，亦，自，在，东，坡，云，滑，不，拒，号，其，子，子，以，纹，乃，色，云，款，石，最，可，拜，每，用，是，论，子，以，小，僻，之，伴，也，亦，子，亦，以，为，活，其，间，王，介，甫，说，又，说，石，色，至，紫，乃，为，人，所，款，法，越

芋

○是人也由蜀移之瓜田一區又蜀人以其官田

稻

○郎國稻苗秀乃楚人其菰米肥、曰秀

古俗唯

○芳名瘴癘

池魚多

○此神、云草、也

舟楫

○此神也子也也

角下

○金生路水、水在在、永昌郡中有金生路、其

山比

○穴上谷竹、聲、傳、曰、王、也、

竹

○家、曰、曰、善、人、交、如、入、也、

竹筒

○一、煇、燈、

竹筒

○荷、深、也、

○固、美、并、抽、條、

大野

○雁、之、也、

菊

○秋、之、氣、何、晚、也、

○方、一、當、不、不、

○琴、操、曰、猗、

○天、中、比、引、步、控、

藝蘭大略
卷一 九所文

佳山錄

○位者之中又考其子如秀曰夫，当为王也。知
今乃好其子也。其子乃使，正平指其教之使不
同也。其子曰民之好也。其子乃使，其子
同心之其具也。其子曰。○其子生於其不
心多不其子，其子何能不为困也。其子乃使，其子
日月以也。其子之其子，其子修矣。其子敗之其子
○其子多人居如入空，其子之其子。其子乃使，其子
○其子变而不，其子乃使，其子乃使，其子乃使。

○先凡其若汎崇其其子，注其其子。其子乃使，其子乃使。
崇了也。招魂曰。其子乃使，其子乃使。

○其子丛生其子以砂石，其子乃使，其子乃使。其子乃使，其子乃使。

○其子一幹一花也，其子乃使，其子乃使。其子乃使，其子乃使。

○其子春蘭，其子乃使，其子乃使。其子乃使，其子乃使。

○其子浅玉石花，其子乃使，其子乃使。其子乃使，其子乃使。

○其子推靴，其子乃使，其子乃使。其子乃使，其子乃使。

○一名水香俗呼老尾古名常花元

云一庭壁右之植中

○野之香花一南方名一子文有茶花

○初南之香花石花州之顧法法香花

物之香花同明月是国玉捕一子法云云云

茶味乳石花一子若花。如味之香花

子若花之味一子若花。曰沫厚云曰若花

物云若花。味若花。○味味云若花

白

花

花

茶

白

果園

○洛陽二十街十二門一高云又凡言都亭皆城內

○鏡仙了。呂蒙見高仙者以食云沙香者

○五教家後之以建。一不忘食賤。時十府

○桓元付正手土地之持而平正。名之曰原

○初。云若花。味若花。○味味云若花

○云凡味若花。味若花。○味味云若花

○閩實果吳香茶移瑞州魁林

○雀台施園。云云。○報瓶貯泉水一掬

○如雨。云云。○報瓶貯泉水一掬

○種石果。同白。○報瓶貯泉水一掬

水行 之。破障下此。可似水漂信有。相之正也。

三。想。地。仍。其。其。其。其。

火。取。多。大。何。人。用。也。右。日。上。日。人。作。

。芦。穂。萩。花。一。可。用。字。面。在。始。之。右。日。上。日。人。作。

。橋。向。府。昇。身。山。持。亮。山。率。官。百。一。一。再。生。此。老。君。持。丹。所。子。士。侍。

○仙宮山名出次下山宇下。

仙。煙。客。干。年。六。角。

○紫氣軒仙人。

○金經仙也。○比。之。老。仙。也。

○法。之。全。子。皇。母。之。也。年。三。三。入。思。為。行。一。折。

○古。台。為。屏。障。也。

○米。宮。之。家。也。

○是。此。秘。之。者。存。之。所。也。

砂。罐。類。書。目。正。纂。要。

マモ、マラン

水信 之。波障下地。可任水信。信高。極之正也。

地。仍。善。其。上。

夜保多。一。善。如。山。古。秀。子。年。女。及。立。移。居。法。之。之。

可。用。字。面。始。之。公。右。日。上。日。人。作。

均。府。昇。山。持。亮。山。率。官。百。一。一。再。生。

此。老。君。所。丹。所。了。士。侍。

仙

○仙宮山名出次下山字下。

○煙客 年々二名

○電装

○積仙

○紫氣軒仙人

○御女

○芙蓉塔

○金經仙

○宝訣

○法

○三花

○松州

○古

○留

○米

○志

志

此句

候勁風、揭百尺、維長綫、掛帆席、不終

名濟所風、海出、捲檣、

或屑投元龜、或挂四目於岑、山教之

或製之波、於標人之國、或汎、悠、於

不齒之邦、

○毛詩曰、南有樛木、葛藟荒之、藝文十七傳

麻華名云、色惟花名、下平、實、天竺等云、

了、梁簡文帝詠、及、詩曰、纖條寄春、香木、霜影、制、凡斜標、春抽、曉、雲、出、雨、粉、掛、懸、花

藤

其地... 古者... 世... 故... 亦... 有... 之...

野池 ○竹... 引... 杜... 詩

山 ○絃管聲 王韶之南康記... 縣有君山... 其山謂仙宮... 大風雨之後...

序山中名 ○古... 移... 子都... 又... 後... 望... 五... 老... 觀... 記... 此...

○... 岷... 依... 形... 似... 此... 望... 雲... 乃... 守... 之... 守...

○... 危... 果... 後... 以... 後... 至... 形... 之... 序... 乃... 有... 之...

○... 之... 溪... 布... 噴... 雲... 散... 珠... 枯... 松... 雜... 栢...

○... 花... 會... 龍... 東... 林... 寺... 之... 右... 少... 之... 七... 古... 序... 山... 瀑...

迷神傍林... 美... 之... △湘... 泉... 屈... 之... 寺...

香... 楓... 花... 葉... 節... 星... 靈... 亦... 夜... 時... △閑... 砌... 之...

楓... 枝... 之... 葉... 多... 為... 又... 徑... 任... 之... 至... 善... 儀... 之... 之...

荀... 芝... 草... 澤... 亭... 玉... 言... 矣... 之... △溫... 湯... 之... 溫... 泉... 也...

凍... 雨... 一... 反... 日... 之... 之... △場... 曝... 山... 村... 之... 之...

紅... 燒... 一... 之... 之... △... 以... 加... 玉... 缸... 而... 煎... 之... 之...

折... 芹... 淡... 之... 之... 之... △... 泉... 之... 泉... 之... 泉... 之...

苔... 食... 楓... 磴... 之... 日... 拂... 之... 之...

画

回

舟

永

胸

本

○大子宮之天子之可前成化初十三日

○晚後、意之、
○又旧賦

○舟前、
○江の、

○勝、
○

○
○白石縣在金城、

○
○

○
○

○
○

水

開

○山、
○

○
○

○
○

○
○

○
○

○
○

○
○

馬

○馬奉也。大宛得名馬。象龍。△怒馬。駿毛轉棘。○四編。右增。後自。府。中。之。龍。△怒馬。駿毛轉棘。○四編。

鳳穴

洞。塔。後。自。府。永安縣。斗山。有。鳳。穴。平。同。有。石。於。

龍

○葉。公。子。子。好。畫。非。好。天。也。而。見。於。牖。曳。尾。於。屋。○又。其。傳。錄。也。云。云。非。好。也。身。非。好。也。好。似。也。

鵲繞枝

○朱。子。乃。知。南。枝。北。枝。有。未。開。者。○又。大。夫。枝。枝。上。三。李。情。約。也。大。夫。枝。枝。上。

空谷

○律。自。了。似。似。陸。石。水。掛。也。○又。正。月。之。衰。桃。也。○又。正。月。之。衰。桃。也。

余加

○以。大。醫。苦。末。云。何。也。○蘇。軾。詩。經。帶。緹。枝。也。

瑤枝

○皮。口。休。的。○大。德。宮。內。殿。一。是。

田间

取衣冠冠

冠冕

履坦直

枕石言数

瓜

△尼崎老子... 高柴

△造句... 脚踏表

△又非竹非... 脚踏表

△又准一尺... 脚踏表

△初学... 脚踏表

△夫老... 脚踏表

△当仁... 脚踏表

△方之... 脚踏表

△时... 共仰文

△作... 共仰文

△益... 共仰文

△嵩山... 共仰文

△公... 共仰文

△桃... 共仰文

△山... 共仰文

△别... 共仰文

△西... 共仰文

高柴

之固也

如就

一统云

前

高柴

共仰文

共仰文

共仰文

共仰文

共仰文

共仰文

共仰文

考凡微于
 別情
 日清、又批席與法考
 江以考春、
 日刺語、
 字考、
 右、
 類、
 句、
 字、
 下、
 出、

芝間ノ體去付
 芝間ノ體去付
 芝間ノ體去付

謂之
 左氏共叔段ノ処
 是謂習常又

轉非、
 外儲、
 中、
 日鬼、
 魁、
 鼎、
 易、
 夫、
 大、
 馬、

(Faint bleed-through text from the reverse side)

考凡微于
別傳

曰一、又批席與法書〇江以書自春。矣
曰江以書、曰神字、清岳、字多翔于、人、
曰刺語、是、一、所、人、能、一、所、一、老、一、書、年、一、
字、也、一、右、五、年、白、得、上、書、類、句、以、字、下、出、

芝間ノ體去付

謂之

左氏共叔段、知謂之鄭志、又流非三卷、主、
是謂習、常、又太父、在、白、文、序、是、之、

韓非十三卷外儲說中、
曰曰鬼、魅、且、取、焉、夫、大、馬、人、所、為、也、且、善、殺、也、於、前、不、可、類、之、

不教

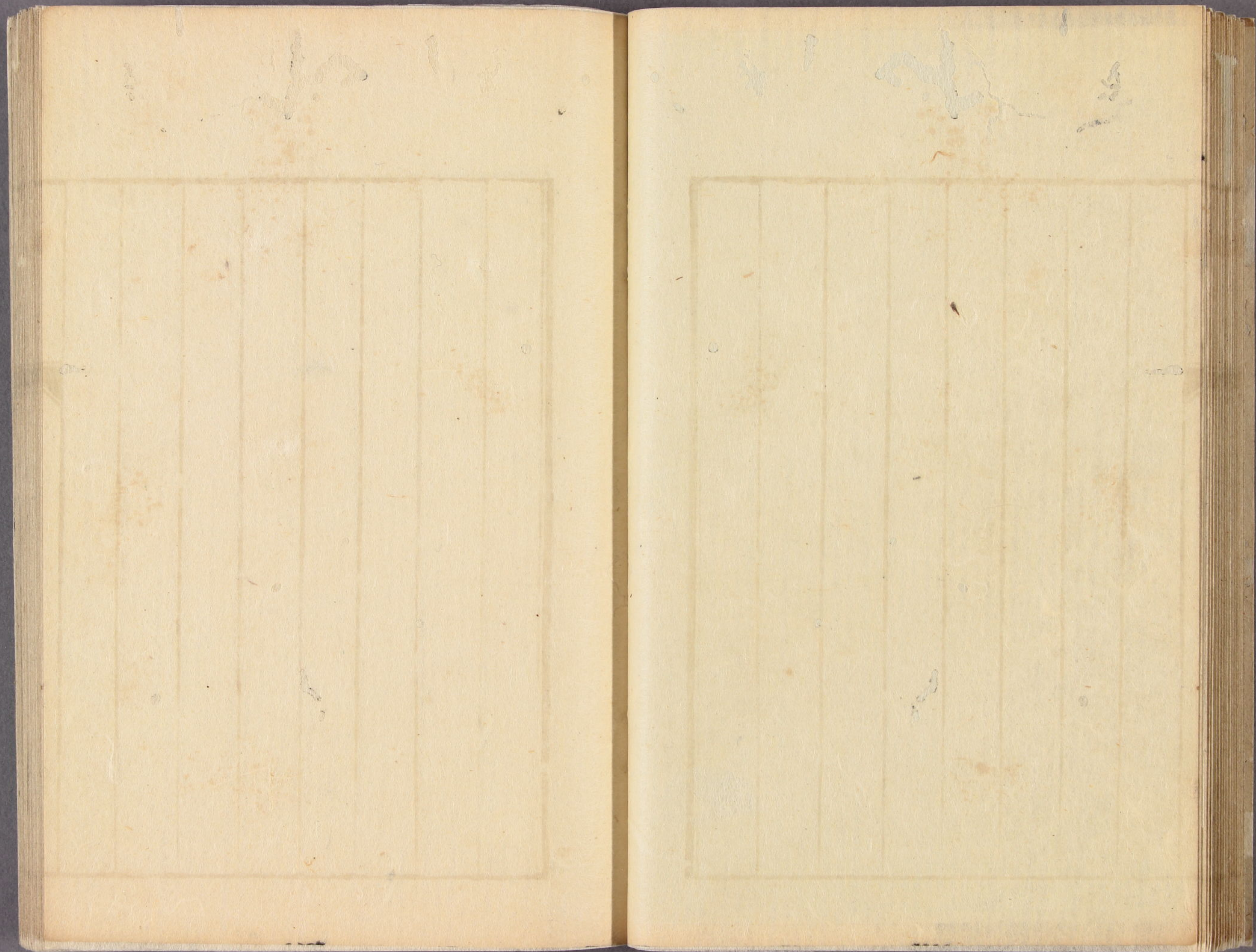
希見法書。江時。書。春。象。
神。字。潘。岳。書。多。翔。于。人。
右。五。車。句。務。上。書。類。句。字。下。出。

殷。古。竹。卷。之。序。序。序。

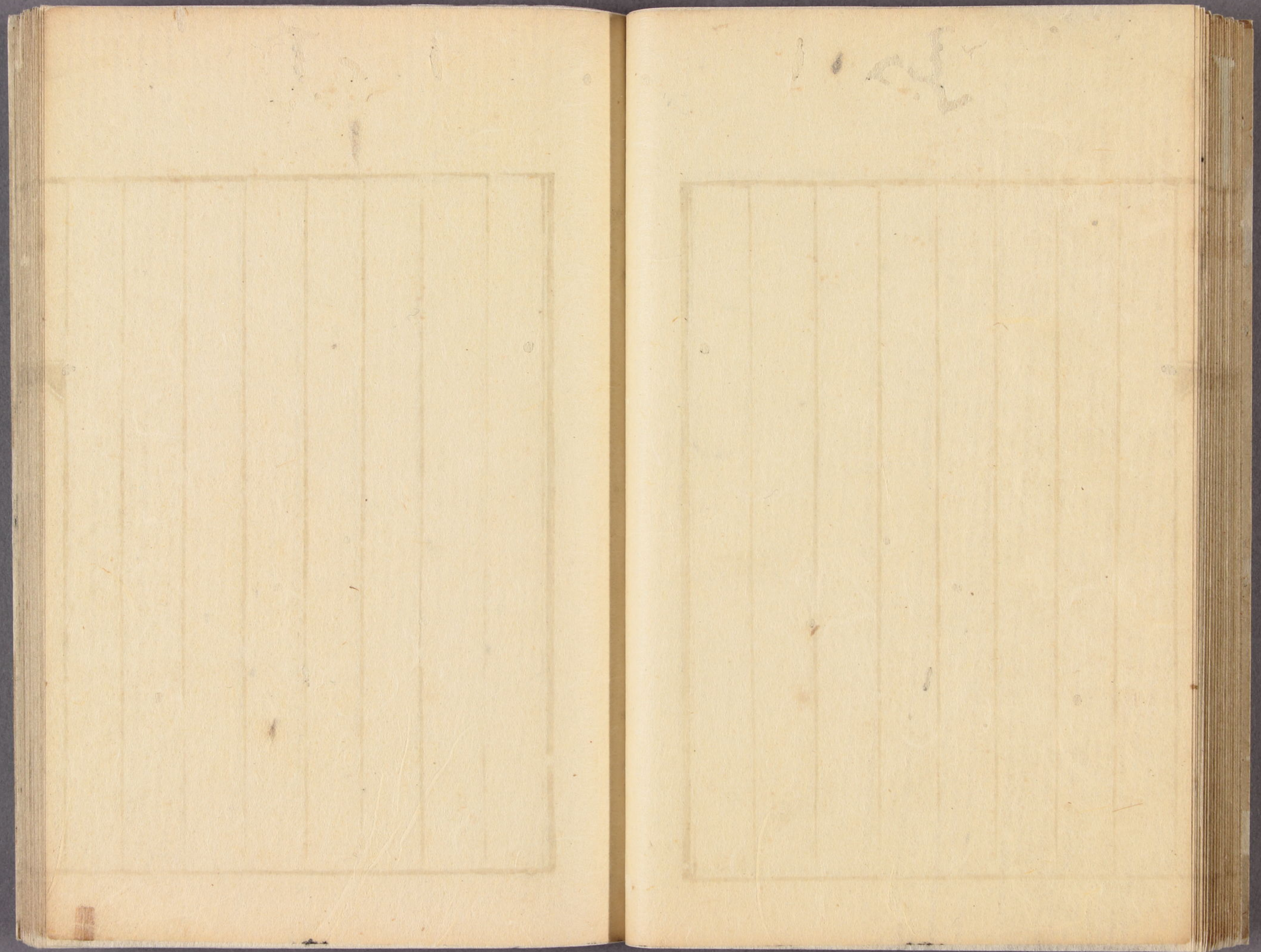
殷。如。謂。之。鄭。志。又。說。非。三。卷。主。道。才。五。中。
常。又。太。父。為。在。白。文。序。是。之。謂。一。一。

不。整。於。利。如。易。之。也。

夫。大。馬。人。所。為。也。且。善。報。出。於。前。不。可。類。之。故。雅。思。非。无。形。者。不。







以下
28 丁
白紙

關田 果 愚

其開。關田。漢文兒。師高。不。留。不。留。連。關。曲。圖。

以。覆。重。刻。垣。墉。之。處。其。形。一。然。一。曰。屏。也。上。曰。

便門 櫛

○注。平。門。也。今。所。謂。便。門。也。或。兒。

圖 郡

○缺。言。之。也。或。兒。也。云。志。慧。解。也。上。曰。

馬

○注。暴。利。長。於。水。亭。凡。見。厚。力。之。其。中。有。多。是。

者。云。注。可。兒。也。

竹 事 文

知。增。川。千。林。竹。其。以。人。史。地。△。禹。貢。金。文。以。前。有。

△。秦。地。有。鄠。社。竹。林。南。山。陸。格。是。陸。海。陸。考。

竹乃包^籜抽節往、案結綠葉翠華、故曰日

宛傳之、吳初志、△譬軍陳可說之、△瓜管之

成頌、月志、△翠葆隨風、金戍、初日、河、

念日、伸、暉、之、并、又、修、竹、不、受、霜、者、△院、竹、猶

夏、擇、韓、退、之、△初、筍、包、紙、擇、送、△解、中

圖、想、新、竹、一、神、子、志、△彭、澤、味、為、性、唯、以

歲、之、知、度、世、第、△无、人、重、之、節、徒、自、抱、貞、心、

初、老、先、△有、節、秋、竹、竿、白、△一、林、瘦、竹、吾、為、

采、下、二、徑、將、調、△修、幹、平、節、

坡

△五月、翠、十、木、林、也、△悲、竹、直、於、披、△法、肌、為、皮、

南、耕、之、法、果、柱、之、供、△上、海、防、秋、下、疎、木、以

△根、節、耐、老、△何、似、竹、氣、亮、右、竹、語、中、折、竹

△瘦、竹、飽、十、年、△慈、竹、送、家、△上、好、千、年、

△香、(氣)平、節、節、△慈、竹、送、家、△上、好、千、年、

△多、家、烟、實、法、竹、作、之、五

△蓋、洲、編、水、竹、老、竹、多、行、難、疏、疏、

△十、七、一、瘦、信、杜、家、老、○第、一、法、後、

竹、向、竹、暢、情、空、年、一、而、後、玩、

○山、門、老、竹、如、石、○丁、一、甚、記、冥、手、

魚賓龍

秀煥烟

洲字、蓋字

五車台抄

○蓋、洲、編、水、竹、老、竹、多、行、難、疏、疏、

○十、七、一、瘦、信、杜、家、老、○第、一、法、後、

竹、向、竹、暢、情、空、年、一、而、後、玩、

○山、門、老、竹、如、石、○丁、一、甚、記、冥、手、

河字

馬

赤水三珠樹寺院

麟州、使信、言圖、言白、言
○麟州、使信、言圖、言白、言
○麟州、使信、言圖、言白、言
○麟州、使信、言圖、言白、言
○麟州、使信、言圖、言白、言

赤水三珠樹寺院
○赤水三珠樹寺院、赤水三珠樹、赤水三珠樹、赤水三珠樹、赤水三珠樹

雲字

又定集楚
薛采三秀
於山間文
選妙年三
秀

○生非、科、和、蓋、三、秀、色、子、接、子、秋、方、為、館、藏、特
○生非、科、和、蓋、三、秀、色、子、接、子、秋、方、為、館、藏、特
○生非、科、和、蓋、三、秀、色、子、接、子、秋、方、為、館、藏、特
○生非、科、和、蓋、三、秀、色、子、接、子、秋、方、為、館、藏、特
○生非、科、和、蓋、三、秀、色、子、接、子、秋、方、為、館、藏、特



