

仲山先生詩稿

天明三卯年辰巳午七年来
五年之間

服部文庫
417
2112
14



117 特
2112
14



畫山水歌

幽情好山水地迥山水稀對此畫中趣自覺俗懷塵微
謝公丘壑保幽心少文澄懷入彈琴可知樂不樂山
厚堂上卧遊靜且壽

七夕曝衣篇

天絲織工一日力忽見衣二千萬懸北阮曝衣心自
足不知有錦機護葛衣人情各自貴我物豈問美錦
與菲衣

九日泛舟

楓岸素秋晴 江湖騷客情
舟浮黃菊度 酒寄碧流清
落木緣山徧 寒雲逐浪生
登高吾敢歛 聊此濯塵纓

117. 2267.

初冬與佐治大夫岩瀧氏林太豐同泛墨
水

本文鄉

送興浮舟好 相逢舊社盟
江湖猶我輩 杯酒尚平生
停楫松濤起 移床楓錦明
醉來幽意愜 更訪古遊行
人日有感得遲字 時予丁母憂
天明四年
悠：朱羽水星月 忽遷移白屋
樂飢少空庭 催暖遲

夢遙萬里路春早綠花枝誰識逢人日獨哀長別離

奉壽字和島侯六十故詩中用樹多佳趣

綠酒青雲上紅顏明鏡中壽魚山自富樂與水相通
流映桃花色歌多松樹風佳哉春宴趣可擬擬仙翁

仙鶴歌壽岡伯固太翁七十

雙鶴飄然下將雛倚碧松清音迎客和遊樂與心從
舞傍花前選姿浮酒上濃威儀儼難老元是玉為容

邀月亭春集時新園池得紛字

丘壑須裁賦一樽花發初顧呼鴻雁住倡和俗塵疎

浮樹池為墨移厨食有魚魚同歡天未歇月助勝遊餘

遙寄題滿才三清音亭

幽境一樽心孤亭萬壑陰穿流通瀑布重巖響鳴禽
臺石醒還醉淵蛟潛更深羨君乘暇處高卧枕清音

賦杏樹篇為淺碣石六十壽詞

愛育君家樹繁華花滿戶庭枝看肥子熟壽入肘囊青
絲色迎春服金華認歲星養生方萬種幾度更傳經

泛江聞女樂得寒

長風回棹下紅粉滿江干畫舫凝霞朗清波吹雪寒

此雖遊雖各負宜醉盡人歡
泛定疑同坐何知夜色闌

獨酌

坐幽樓裡隱心人不知
看花吾酌我漉酒彼為師
縱飲將誰待忘憂送歲移
豈言甘寐莫名利性終遲

仲秋

聞新雁得秋字

明月良宵過涼天夕日陰倚欄
山色瘦藉草露華深
邂逅風流酒清秋翰墨林雙
聞候雁情發在知音

八月廿一日藤君子省病起見訪喜而賦
奉謝得青

秋陰迤暗色林苑向飄零
紫恥太玄白歡還雙眼青
杯尊傾滿坐桂樹馥中庭
幽興因君發依然一草亭
千秋樓席上同賦菊花篇
時國子定將還

廣陵得揚韻

別酒逢花鬢傲然
羈旅霜餐英鼓腹語弄色引杯長
佳會人添彩重陽菊有香
秋風千里外猶自映行裝
宦洲夙席上九月十三夜賞月得微韻

一樽邀玉鏡影傍苑林微
菊把重陽酒霜忘九月衣
蘆花移野色銀燭助清輝
詩就添幽興風光心不違

赴江村社會得東韻

雨歇津林色孤筇向里中童迎供竹馬醴熟勞村翁
稼穡談周力行流語禹功交歡為社郊共喜入年豐

表海樓宴奉陪津侯作得豪韻

勝會層樓夕秋光入彩毫猶留明月興更值德星高
楚調西山雪齊風東海濤和難何所作侍坐醉醪醪

冬日靜好堂陪作得題字時近冬至

節近高堂會杯盤自不悽一陽雲欲暖酣宴日初低
深愧已人調雜陪琴瑟題有隣闈此物既醉獨如泥

寒夜聞霜鐘得陽韻

撫枕青燈下疎松覺夜長幾驚旅客夢却入詞人章
室白暗知月衾寒聲送霜不眠更欲曙餘響思茫茫

歲暮寄山中人得豪韻

冰霜寒欲盡把酒憶同袍魏闢三元近東山一卧高
招朋偷翰墨曳杖試村醪今日蒼生穩優遊勉汝逃

鶴山大夫宅花下飲

佳期塵外趣園涉屬春闌自有生前酒何論雨後寒
老甘幽境事花與故人看一日養病地同心堪盡歡

暮春一玄君陪宴作

內集酬風景幽情屬謝家
衣爭芳草鹿經繞曲池斜
吹笛春宵月催觴數處
花得逢行樂日暫爾醉烟霞

賦得大椿扁壽稻子國太翁七十初度

大木仙家種殊庭何成我成陰
豐畫屋報主保良村
秀幹凌雲直盤根隨節培
八千古稀冥長與壽椿開

賦得空山棲隱客

空谷誇何事春衣製薜蘿
人求黃鳥出誰認白駒過
樹杪流雲遠山蹊芳草多
時携藜杖步獨作采芝歌

重過金相戾別業

西郊風景好忽報待幽莊
促駕呼童子顛衣出草房
深居避徑 流水抱村長
重到烟霞地前山待夕陽

二

移步遙登陟石蹊盤翠微
驚風翻綺席行雨點麻衣
觀變神靈秘心忘海客棧
滄洲南望迹欲駕大鵬飛

三

地迴遙含野山青常對廬
松膠前圃菜麥飯後溪魚
養拙憐持鋤揮筆來海濤
懶曳裾遊時同隱每躊躇

隣牆新竹

園翠交隣竹新相看日連未期鳴鳳至似愛子猷賢
風動垂枝弱雨過含露鮮清虛心不隔分得主人憐

佐治大夫宅即事時侯為大坂留臺

登樓為作賦相值同舍盃纔見青雲色仍容白屋材
每驚彩筆薄霧似黃梅莫怪衝泥到因君懷抱開

秋草得雲韻

負郭天晴望秋芳滿綠蕪誰言謀野處幽賞與春殊
猶想王孫意尚憐客子孤此生同草木寧可問榮枯

大椿篇

大木仙家種殊庭何處栽成陰。畫色報主保良材
翠幹凌雲直盤根隨節培八千古稀宴長與壽椿開

寒雨宿江村

波響連寒雨蕭條動戶扃孤燈吹欲滅獨夜不堪聽
撫几呼漁父裁書屬驛亭江村秋早老風樹感飄零

舟中雪得微韻

長江飄柳絮岸遠欲何依古驛林巖失寒洲鷗鷺稀
風連波響激手澁櫓聲微歸興問舟子能乘雨雪飛

雪夜飲

一醉推窓望，疑華夜色開。瓊筵疑月殿，物象似蓬萊。
即是迎春酒，先傾賞雪杯。埋輪深積素，留得客車回。

人日林麓草堂集

大明五年年

林麓逢人日，揮毫已發花。芭蕉工覆雪，綵勝映含霞。
春至隨塵俗，宴開弄物華。酒中詩畫趣，疑是醉仙家。

春雨山行

空朦春雨密，窈莫午陰移。洗翠還遮望，帶風摧幾枝。
林寒禽響少，苔滑馬行遲。山：將盡處，何邊望酒旗。

梅雨

積雨南郊色，蕭條傍酒杯。曝簑雲旋掩，鋤菜燕飛回。
綠重為叢竹，黃知隱葉梅。蛙鳴唯得意，鼓吹滿蒿萊。

夏晚鈴子述馴鷗亭賞蓮

涼 返照芙蓉水，清風送晚羣。鷗花色亂十里葉，香長
詠朱思高說。揮毫各摘芳，江湖我輩事。幽興竟難忘。

靜好堂雨集得歡字

翰墨追陪日，依然舊鶻冠。久霖靜好坐，樂地酣歌歡。
新句將成興，黃梅取醉看。雨行應此處，何問杖藜難。

山木得新字

一往逃塵巷山中看每新坐憐持棟木傍有掇蛸人
薄霧籠松迳清風透葛巾休將盈握物俊句競嶙峋

十六夜玩月

蕭索高秋夕無君可奈何昨雲憐玉璞新霽弄金波
月下棲鳥起樽前賦客過臨風情曷切勸酒興還多

九月節後求友舍即事邂逅中村君守得

保字

節遲霜露薄庭樹散秋陰甘隱慚陶令裁歌競楚吟

登高餘菊醉求友得人深偏喜今宵會嚶鳴話舊心

寒閨聞落葉

偏或作寧又作能 風樹秋聲急寒霜透敞闌時追流涕隨暫入博衣微
和漏嗟驚夢扣扉似報歸相思題落葉偏向塞外飛

賦得枕障梅

梅花開枕障粉黛倚新妝冰雪唯色色春風不送香
思深誰所贈夢斷興遙長憐爾空齋裡能新雙鬢霜

遊仙曲奉賀烏羽先嚴大夫人八十壽辰

瑤池宜九夏沆瀣會群神草保忘憂色山迎獻壽辰

衣飄魚鳥舞梅熟與桃新鶴駕吹笙駐咏鳴經幾春

野渡遲舟

問津古寺邊風景更堪憐野渡樵蹊外虛舟蘆荻前
濟遲應就食呼急為尋賢獨立蒼條色空林落日懸

奉送實詣尊者

黃梅聊贈別歧路雨濛濛送遠緣追遠談空却出空
逢迎偏故苑留滯感秋風喻法待歸錫莫教歲月窮

新竹得仄韻

脩竹昔誰栽新梢生遠壘酒樽香自引書帙暎相開

雨洗青逾厚風來吟更催若令求作賦應似待郗牧

芳摘齋新居集呈主人得支韻

新居新熟酒舊友舊歡宜文事成終歲霞杯定四時
青松朱印麗錦樹鸞城披詩句遊仙興摘芳滯更遲

金相園牡丹開陪宴

何必芳菲日新妝問漢宮香凝玉杯外紅媚夕陽中
濕榻猶憐露披襟還怨風看花春酒後詩賦思無窮

野人送芋菜得文

贈秋

人間事久紛紛每日夕送夕曛錦水洗來芋

鳥白雅飛贈栗如雲賞時聊解風塵慮因汝偏思麋
鹿群暫爾呼童開一飲還將野興坐秋分

立秋日慎公邀集少林院得秋字

白日清涼古梵樓少林相值屬新秋蟬聲近落潮音
裡露氣初回此水頭一夕開筵千里地三杯避筴年
遊從來此興關詞賦共道風流事可求

早梅

歲暮梅花開舊叢枝，望雪望來望去空色驕。彩筆風霜
裡香動青尊寒月中，驚節新姿論早落，逢時發興可
相同。春芳愛此先鳴物，不待鶯聲蹊自通。

送佐谷子固還筑州

蕭條梅雨灑離筵，杯酒難留從駕年。白首論經心不
倦，青囊試秘術期全。飛帆潮水驕還穩，萬里雲山斷
復連。歸到若尋塵外事，應思赤羽病神仙。

故九歧侯少祥日奉几筵前

五月

梅雨繁

事空存和歌白雪深三

世嘆逝黃泉，咽原猶掛長絲。疑續命聊供隻字，擬招
魂德。依舊深川水空感，流年灑淚痕。

筑浦晚眺

雨餘沙岸長潮痕，秋半江樹白露繁。海濶雲烟通筑
嶼，日晴水檻出名園。歸帆曲浦隨風起，釣客中流舉
網喧。不待洲前初月上，星雜漁火照黃昏。

七夕海樓避暑

銀河萬里大江秋，冠蓋追隨避暑遊。曲浦雲林分八
嶺，遙天煙霧辨三洲。即看泛海橫舟楫，不羨乘槎犯

斗牛此興寧應期一夕重將明月擬南樓

呈嵯峨清涼典靈上人時護釋迦佛至其法三十一開

今茲自修開歷十六年蓋為堂

寶地修真不易逢東方暫此奉高蹤大千世界毫光遍五十三程錫影後誦偈心虛冷万類談經波穩伏群龍勝因瞻仰西來日待得同依摩頂松

首春白賁墅宴別騰子騰

天明六年正月三日也

雪淨梅花照別危贈君新綰翠楊枝凝華白賁還添色載酒玄亭猶問竒日隱衡門催駕急鶯啼谷口盡杯遲野田春草迎春興分年如今又感時

送驪恕公從白河戾赴白河

博轉物高才授簡餘追陪賦就興如何林籠板屋烟逾

古路近鄉園望不疎城樹春風花發後河關秋色月

來初寧論離恨秋風早輔怡宜裁醫國書

仲秋瀾光亭陪宴作

高亭落日倚崔嵬咫尺東南海色開一半明珠新月湧群飛遠鷗白波來潮平涼夜連漁火露降秋風勸酒杯乘興醉中將作賦詞林非擬木虛才

八月四日相忘樓即事熊公子吹笙

日落涼生江水隈
長天霞色鏡中開
玉人此夕吹笙坐
酒客乘秋回棹來
白雪和歌已里曲
青樽八斗鄴中才
高筵為是炎蒸甚
興至傾河朔杯

酬賀美公臺

自飲同調值新知
不復山河邈酒危
寂寞久慚千載業
歌吟難和犬邦詞
談餘感慨多先輩
客裏交歡此一特
白首玄經猶未就
唯耽幽事獨甘奇

仲春集寶藏院白鳥大夫携具分韻

大明七年

照
病餘藍輦命春風
星嶺烟霞夕陽中
寶地新花開鹿

苑滄池急雨灑龍宮
借山似為迎陶令
許酒還非綠遠公
已值太夫成一醉
登高須唱郢歌工

暮春奉送使君之廣陵

苑
江城花滿屬春闌
千里思親一問安
獻壽蓬萊依島樹
趨庭光彩指衣冠
廣陵講待重遊穩
故國樽開笑語寬
勝地更聞仙液在
應同風詠浴沂看

初夏陪宴蕉隱公子邂逅爽鳩氏子龍同

賦得原韻

公子風流愛古情
江樓陪宴有淵明
詩歌郢壁從人

顧笑語樽前使蓋傾把酒雲蒸搖夏色彈琴魚躍和
濤聲相忘此日俱成趣醉後休論故態生

奉賀字和侯進少將

殊階始進太平辰光彩衣冠重縉紳
老拜羽林心益壯官推良將望逾新
風雨千載龍溪氣雨露深恩麻
谷春華族家替人所羨英才矍鑠本超倫

金相侯養鶴生子賦此奉賀

仙禽比翼此相呼春苑生兒遊不孤
心似池邊龜曳尾染同松下鳳將雛
學聲金石清含鄉習舞舞舞舞舞舞

自殊孫子今年依主澤雙棲何更憶江湖
壽 賦春松久鳴大夫大村君五十

蒼、松葉屬春歸初酒開筵靜暝輝景色堪留素帚
蓋繁陰常映大夫衣翠條新帶桃花遠青鳥時兼鶴
影飛栽子更知生玉樹嘉聲長自滿庭闈

七夕前一日傳新晴同賦得雲字

高亭弄筆夕陽曛相值青樽坐紫氛酒上暫飛林表
月欄前初敬海南雲人醜夜色星猶合江漲潮流涼
自分不問明霄佳會事新秋此處好論文

顧笑語樽前使蓋傾把酒雲蒸搖夏色彈琴魚躍和
濤聲相忘此日俱成趣醉後休論故態生

奉賀字和侯進少將

殊階始進太平辰光彩衣冠重縉紳光拜羽林心益
壯官推良將望逾新風雨千載龍溪氣雨露深恩麻
谷春華族家聲人所羨英才矍鑠本超倫

草堂小集憶西京慎公得齊

苦熱開筵憶庠溪清樽何處更相携只愁一別袞
後避暑常教我輩迷

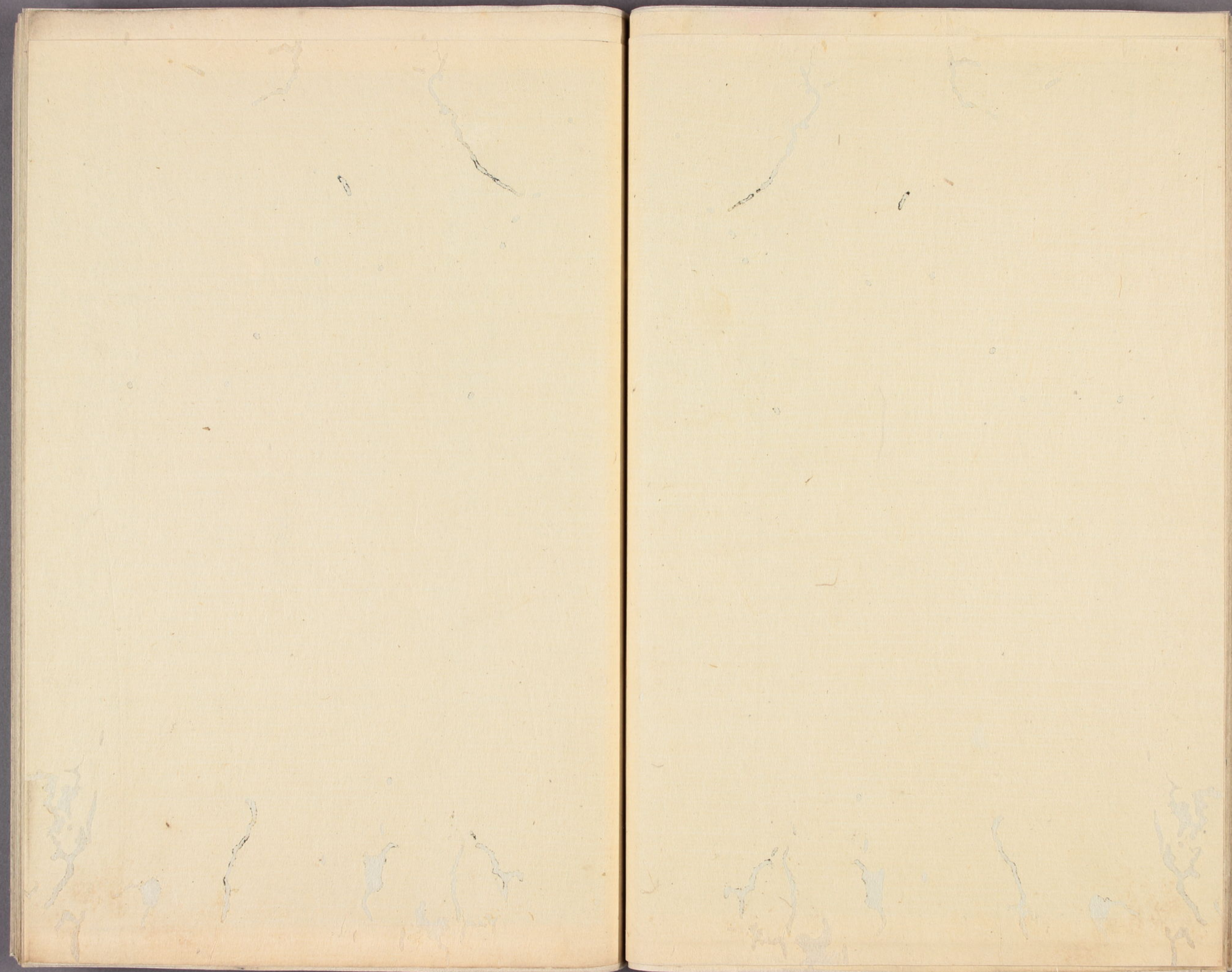
自殊孫子今年依主澤雙棲何更憶江湖

賦春松久鳴大夫大村君五十

蒼、松葉屬春歸初酒開筵靜暝輝景色堪留素帚
蓋繁陰常映大夫衣翠條新帶桃花遠青鳥時兼鶴
影飛栽子更知生玉樹嘉聲長自滿庭闈

七夕前一日傳新晴同賦得雲字

高亭弄筆夕陽曛相值青樽坐紫氛酒上暫飛林表
月欄前初敬海南雲人醜夜色星猶合江漲潮流涼
自分不問明宵佳會事新秋此處好論文



鶯出谷

春風幽谷口黃鳥報新年嚶鳴乘嫩氣林裡尋花遷

打魚詞得薰韻

秋江堪施網舟楫興可乘已得魚絕壑須供酒姑繩

十日金相戾見惠酒肴次其韻

依舊赤橋流角中無漉酒投來飽雙美得以會詩友

竹間流水

琅玕千畝竹一徑傍流開不待清風起潺湲鳴玉來

舟中贈岩隴氏

翰墨十年前杯尊一日間幽情喜無恙不問在紅顏

山齋雜鷺應山子直需分韻

臨池機未發點雪影纔清我客他時典待看羽異成

春雨中聞雁 時有母喪

今朝逢好雨花草暫忘情何事聞過雁春愁還復生

一言君見贈梅花 時艱中

寂寞一庭裡愁中且罷杯梅花情不淺今始見春來

草堂元日同雅勤賦 天賜五年

草堂赤水 上春氣朝來佳只遲青陽節玉樹映庭階

早春摘齋招飲

力疾攜兒出壺觴霞閣隈春寒忘久坐雪後值春回

邂逅野伯脩

十年千里別今夕舊遊歡懷袍欣相見不論霜鬢寒

金相侯見惠筍魚即事奉謝

手自折新筍投來打魚錯幽興忘塵氛三杯入野酌

柳侯見惠別莊甘瓜即事賦却奉寄

五色嘗來羨金莖何問水始知多暇日也學東陵侯

奉慰霍洲侯時喪次公子

風冷梧桐樹，淒然暑雨愁。
朝來一葉墜，獨自入悲秋。

題瀑布圖

瀑布幾千尺，飛流掛碧空。
莫言雲霧淺，或時有登龍。

崔洲侯席上觀阿部備中侯見贈菊花作

黃花保秋色，忽覺起香風。
應思知人識明珠，投月中。

初冬郊行

恰好愛冬日，山盃幽興長。
千林知節早，葉飽經霜。

觀山童子抄書

生來工結字，高古無常師。
恰是揮毫處，龍蛇躍墨池。

商隱

漢：山谷中相與避名利，紫芝易華簪。
終歲甘無事。

逍遙亭花宴

春去春來宴園光，春半闌莫論經。
昨雨情在開花殘。

螢火

火：螢燈明珠色，暗投照戶扃。
點草全欺露，散風半雜星。

孤雁 大養寺席上

塔標孤雁過，靜夜獨眠情。
不問繫書至，聞來借一聲。

題畫

下峰溪水近石上睡擔薪山谷鹿傳在坐忘夢自真

歲暮即事

天明六丙午之冬

南陌冒寒出倉皇共往來偶過百花瀨悠然一樹梅

春雨

林卧冥雲掩風前細雨斜羅衣覺輕暖應是為催花

金相館席上觀螢火

窓前照書罷偏娟夜光杯高陽誰報醉各有聚星才

新
春雪得光字

看雪新成趣傾壺玉鏡光看花先春樹應為助飛觴

冬曉發山驛得先

鐘聲誤五夜霜。冰霜天何處山店是只追雞犬傳

山莊元日

天羽乙卯年

峰頭餘雪映朝暉
梅柳初開舊草扉
我輩終非關世
事春來不改薜蘿衣

春雪夜聞笛得東

杯尊乘興對林叢
柳絮催詩酒不寒
早已雪中將玉
笛梅花一夜落春風

又

玉笛誰傳春雪清
幽人獨酌此時情
看來應誤飄搖
絮笛裡都為折柳聲

春雪勸酒

雨雪何來林裏風一尊高興此相同
春天有意須乘醉寧待開花二月紅

天臺康席上賦瑤池曲奉呈

翠帳風香玉殿開瑤池花開彩雲回
管絃歌起深歡樂幾度迎春長命杯

人日奉寄憶崔洲侯

綵花人日感時情忽聽園林微霰聲
聊唱陽春傳白雉雪避風好到崔洲城

三日雨宴字和侯席上得庚

何須佳節卜陰晴滿眼桃花照席明
春雨似添金石響絲、更拂醉顏清

初秋雨後對月得真

雨霽中庭樹色新涼天月出把酒頻
已知幽賞隨時足不羨南樓乘興人

酒家贈別

悲歌和罷促行裝為念關山客裡霜
即勸目交他路鄉程情千里酒歸來意氣莫相忘

聽話西京勝得東

春色東山花自求。西峰楓樹挂河秋。少文元是耽幽
興更使高談起臥遊。

十五夜微涼館即事

時菊崎檢校彈琵琶
金子通機許和歌

三五松間初月晴。池亭燭影入秋清。琵琶一曲添幽
興能使詩歌多古情。

江上聞砧得庚

江頭草樹帶霜清。波浪秋高砧杵聲。誰子扁舟將解
纜聞來知是不堪情。

須磨夜泊得山字

磨浦清秋明月閑。孤帆幾道萬重山。停橈此處堪懷
古暫問舟人慰客顏。

楓亭聽雨得東韻

一樽携至醉丹楓。醉氣旋醒過雨風。蕭飒猶疑飄葉
響滿亭留帶夕陽紅。

讀高子濟遠遊諸篇有此寄

才名始識奮風流。好是遠遊壯志酬。西望星文殊劍
氣豐城萬里不難求。

慎公自西京至

閑居思發奮風流忽對袞袞情自幽縱使不忘廬岳
興那知猶詒彭澤秋

節後過飲未友舍時主人病起得覃

霜輕節後似江南芳菊猶看春意舍無恙樽前求友
坐欣然相值入高談

送田生

幾年遊宦學將成別酒離筵惜未傾客路秋風摧錦
樹知君獨起斷機情

歲杪邀月館得闌字

布衣無恙接交歡歲晚杯濃興復闌作賦清思高氣
象共憐冬夜月明團

小除日琢玉齋集得光字

高宴彩筆帶風霜臘酒開來興更長今夕不愁明月
盡好承琢玉靜齋光

金相館陪宴奉次侯韻

春宴何須嘆索居風流一日即吾廬欲尋丘壑藏舟
意久坐相忘心自虛

江草歌分韻

雨餘芳草發長堤處，烟霞望欲迷。拾翠女兒春服色，江流相映綠萋萋。

過山村見新花開寄宦遊人

聞鶯藜杖倚丘隅，一片烟霞此地殊。村樹花開春雨後，知君綠鬢著簪無。

春夜苟合齋宴得長字

園榭隴：帶月光樽前，風暖送芳香。何言一室遊聊好，興覺杯盤春夜長。

山亭春望

芳樽携到倚春臺，東望蒼天積水開。一日登高平日意，賦成元讓大夫才。

初夏邀月亭與本文卿同贈得蕭韻

華亭相值月相邀，相望園林夜色遙。樂地醉鄉應此處，始知幽意勝春宵。

梅雨中驚嘯閣陪宴作

長夏芳園綠滿庭，黃梅酒熟雨冥冥。閣中高興齊歌雪，清嘯翛然相和聽。

石榴薦壽章

花映紅裙結子高萬年壽下上為勸香醪前川池引成瑤
水後苑栽蟠擬碧桃

海亭晚眺得灰

海天雲霽夕陽斜雨後新嘶避暑杯鷗鳥潮生飛不
下布几一片霧中來

夏晚長谷富師宅即事

層樓一夕奏繁絃杯酒歡闌明月前曲裡清風聲不
斷想來三峡送流泉

故岩村戾小祥日恭賦奉呈几前

重上東山一斷腸深林早已入秋光忽從苦熱炎塵
裏聊賦招魂清淨鄉

春酬金相戾

風樹今朝秋氣新因君忽憶落梅春迤來還解酒中
趣幽獨三杯興自真

赤羽橋眺望

蒼山高樹碧雲端赤羽雙橋野白水千畫裡風烟未往
慣久無人駐馬蹄看

送慎公還西京

風慎公振錫欲西時搖落秋萬樹枝天上浮雲無住着
問或語又屬 停杯猶自問前期

送讓公還西京兼寄寶門師時師在江州

玄都一去塵寰霜後行憐葉深山因望湘江秋色
為點臨別唱陽關

同某東海道中阻雪之作

玉函寒色失諸峯路險閉門積雪封為是歸鄉多歲
月春風恐更客中逢

人日林麓草堂集

餘寒雪後促飛觴林麓晴烟媚草堂詩畫各成爭
勝年何敢讓春光

元夜靜好堂觀灯得間字

華燈背月映仙顏疑坐金銀海外山直置風流窺不
得誰知此興異人間

賦得別思梅花後重送倉子羽

何物將來送馬蹄梅花落盡轉啼唯留笛裏相思
切千里關山月不迷

送小堀全須兄從駕世子還熊本

醉駐驪駒歌自驕行裝千里映春霄
共知萬里還鄉樂山水追隨興更饒

春日遊金地院林中

林中散步望逾幽春色新開古梵樓
蕭灑玄談忘世網廬山許禁更閑遊

春夜乘月遊別業

閑居一片隔烟霞赤水蒼山迥望斜
月色忽添春夜興乘來別業滿林花

初春十八日辛夷館即事

春寒柳絮促飛觴猶怪詞林池上霜
相映雪華飛白色翩：終入筆端長

送宮大夫

溝水蛙鳴長綠蘋今春復借去年春
相逢未盡平生意無那天涯離別頻

送宮文思

詞場邂逅暫相依春去風流此地遠
何事子規添別恨一聲啼送不如歸

初夏林亭得仄韻

閑亭每見厚青苔綠樹留春入夏開
論友探珠塵不深尊前唯有月明來

子規啼

子規啼急過高樓回首江山樹色浮
旅客旅長聽不客舍客哀難結
得歸人歸喜到不知愁

送丹下生

千里隨師客武昌登樓明月暫相將
偏期業就東遊日重向玄亭語藥方

夏夜待月

杯香池館對芙蓉雲霧涼霄倚檻初
明月應無天上如清風先自入吾廬

書

草堂早秋

窓外芭蕉隱霧深秋風何處送寒砧
蕭條坐動騷人意幽獨聞聞蟋蟀吟

月夜懷友

滿目無雲月色寒登樓獨酌漏將闌
同心今夜思君切猶作山陰雪後看

林亭初夏

林亭每見長青苔綠樹留春入夏開此處
漆樽前唯有月明來

塵不

草堂小集憶西京慎公

苦熱開筵憶席溪清尊何處更相携只愁一別袈裟
後避暑常教我輩迷

代野口秀才和荅宥賢見送別之作

青春匹馬向東方送別猶歌陟岵章縱值武昌花月
好投來衣裏有珠光

九月八日奉訪金相侯芝南邨

秋苑晤歌醉裏親黃花蕭瑟雨中新自來杯酒落高
真何必明朝逐世人

夏日山齋即景

是余少時之作歟

林嶽風生飛玉龍茅齋雨歇綠陰濃溪間忽有虹霓
起遙渡雲霄千萬峰

送野伯脩歸鄉

明月關山旅雁來黃花白髮映樽開相逢未問多時
宵意還勸今宵送別杯

章臺夜思

驂駟不繫翠楊春
袷服今宵何處新
情定燈前還自
笑殷懃愁緒為誰人

金相館再成席上作

池頭把酒烏魚來
綺席明望美哉稱壽此筵歌且
醉更飲猶及菊花杯

送典靈上人

離筵停錫暫同歡
西望津梁輕早寒
遙想黃花喻法
地布金相映遠長安

烏石翁七回忌日作

書法曾說稱易東
清談妙手思無窮
遠邇魂氣悲當
日揮筆同臨池上風

寒夜對月得仄韻

木落園林月色開
風霜閉座獨銜杯
念思雪後山陰
興今夜何人尋戴來

寄慰滕子騰時喪父

五年為客奉親難
空寄新衣故苑寒
西嶺白雲朝暮
思知君此日不堪看

除夕

守歲思詩笑此身
改也自人間白髮新

春請看物候隨時

首春送萬代伯斐從駕其君之伏陽

雙旌映雪發江城春色追隨千里行
偏羨官遊酬壯志名山何處不勝情

邂逅雲洞禪師賦呈 一作海雲禪師

春來不得避風塵久負烟霞白髮新
此處相逢談故舊還甘猶傍世中人

重出

夏夜待月
蓮蓬花宴魚韻

杯香池館對芙蓉雲霧涼宵倚檻初
明月應無天上恨清風先自入吾廬

七夕與酒井子辨枚原融卿同遊西莊即事
羽臯風色野人家烟雨蕭條苔徑斜
二子同情貪一日澁河幽興滿蒹葭

中秋微涼館陪宴作

微涼館外薄雲長一詠今宵復一觴
暫倚玉欄回首處同賞月明光

栗佐治大夫俊卿九日見寄懷

發昨雨秋荒種秫田黃花欲開怨風烟惟甘三徑蕭條
色豈比然晉代賢

九月十四夜國香館話舊

杯酒留歡日出時國香偏媚佩後枝十年曾問心無
恙一夜相看誰見知

奉題公園菊

小春黃菊滿籬香賞詠何知雨色涼不管清霜總落
菊花開歲、占風光

聞本多大孺人初度日令妹新婚有客走

筆為壽時遂至後四日也

玉母堂前梅正開合歡窓外暖初回鳳簫堪奏將雛
曲霞閣新吟長命杯

蒼松扁

蒼、松樹帶春雲歌和濤聲遠自聞長託仙班蓬鳴
上由來嘉色出塵氛

松鶴壽歌

池上繁陰翠黛開堂前鳴和彩雲回松花時帶桃花

發鶴舞長迎菜舞來

花下宴 未年

深園花滿夕陽分半散輕風半映雲忘却世情隨意
醉：中移步興絲：

橘洞庭後公駕之廣陵賦此贈別

追隨遙指故鄉雲驛路花迎夏色分誰道宦途難得
意錦衣酬志有如君

送南秀才從公駕之廣陵

廣陵城上白雲高從駕行程豈厭勞處：山川堪闡

勝不知何似此觀濤

送高橋字門氏從駕之廣陵

二十餘年共旅裝西征今向海雲長行登鬱翠風烟
險應憶當時在日光

途中邂逅佐治大夫於本氏

杖藜長夏向江東緩步逢陌上風半道蒼蒼迎一
醉交歡併結主人翁

送菅鸞洲從公駕之廣陵

罷 移家曾繞維垂楊從駕今還辭武昌借問并州方千

意故鄉明日是他鄉

草堂小集憶西京慎公得齋

苦熱開筵憶虎溪清尊何處更相携只愁一別袈裟
後避暑常教我輩迷

賦得氣爽千山雁影寒兩道成少祥

遙天一望高峰晴鴻雁雲間作字橫已識千林霜露
氣思深不待報秋聲

題巖島圖

渡閣ノ字アリヤ

海潮廊響古珠宮不斷人行踏閣通畫千秋毫何太

密三山縮在武江東

謝慎公見贈松菌

懷人千里感風霜錦字翩、意自長幽興擬來京洛
美時、能使動詩腸

新雪憶某別莊得微

黃雲斜照雪初飛携酒誰開海上扉望裏風生飄柳
絮孤亭詩興思依、

題畫
秋山分遠近
烟疎只得湖中趣
竿不為魚

元白
李士香
一

五
羽
平

