



上野 五七 泡

月待稿

順和通りて口意也  
三冊の内三巻二部如多  
全巻也其本末書意各如之  
上野出

服部文庫  
イ 17  
2112  
4



七言律詩

奉荅京公子見贈

雪調投來屬素秋  
晉時狂態愛風流  
羞因翰墨稱兄  
弟好以杯樽相獻酬  
琴瑟交遊千里近  
江湖滂與一身浮  
吾徒賴有生前酒  
唯著名園勝地求

九日芙蓉館重宴別滕君子省





青山風雨落尊前五柳蕭條傍別筵  
館裏芙蓉秋可贈客中詞賦雪應傳  
朱絃暫駐驪駒唱一醉相逢九日天  
彭澤共憐黃菊色送君還更待明年

除夜

綿城鼓五更天人事家一杯酒前潦倒迎春誇少  
壯生涯除夜惜窮年三冬宜試書千卷一斗須裁詩  
百篇若使江湖能避世陸沈何羨歲星賢

聞某道士出山有此寄道士能詩

聞君忽揖北山行不復驅靈朝玉京  
肘後青龍存藻

思雲中白鹿厭吻鳴舊峰應惜松樞閉流水猶追幢  
節清豈有文章天上責還疑客似謫仙情  
花開容易別丹丘天路元通紫陌頭飛度神山珠樹  
色回看帝處白雲浮試投龍杖臨波去枉引牛車戀  
關留枕簟時成他日夢寧堪五嶽憶仙游

送守伯亨歸省濃州

故人西指大垣城行色翩翩追鳥輕負笈幾年終舊  
晨業彈琴一曲唱歸耕和顏朝捧芳鮮省美服春裁霞  
彩成豫識高堂歡不盡開筵堪慰倚門情



其二

阿母山頭春色長  
宦游志暫還鄉開  
尊未盡班荆  
意命駕先歌陟此章  
青艸野花連驛樹  
白雲流水度關梁  
上池元自君家術  
和奉清泉養老觴

擬唐人主第應制之作

凝  
龍騎霓旌出九關  
烟樓霞館曙光閑  
峰巒萬點供春黛  
花樹千重嬌聖顏  
玉醴坐啣丹洞裡  
瑤簫吹起彩雲間  
悞疑冰雪教處陪  
駕同遊姑射山

古城春望 道滢山

荒墟春色此躋攀  
極目城空雲自還  
風雨谷中兵馬地  
烟花日暮里人顏  
千村疊翠桑田改  
四野催秋麥隴閒  
借問誰能思往昔  
采薇斯處到西山

三日集桃花園

桃花三日醉芳菲  
照眼春光駐落暉  
華館流霞樽酒色  
新林啼鳥俗塵疎  
蹊幽編訝尋源去  
詠罷猶看與世違  
何限山陰修禊事  
玄談乘興未知歸

某公懸車後題其隱居



華省辭榮意獨深  
新莊卜築入幽襟  
青春不老風塵色  
明月長懸丘壑心  
黃鳥好音供鼓吹  
南山佳氣滿園林  
一從玄豹隨雲霧  
棲隱惟教詞客尋

歲杪芙蓉館稷御玄齡攜酒饌分韻

詞場握手舊同盟  
彩筆翩翩難弟兄  
坐載杯樽忘寂寞  
人先花鳥作嚶鳴  
相看歲晚浮雲色  
無恙陽春白雪情  
縱飲談經揚子宅  
行厨何羨五侯鯖

擬唐人早朝大明宮倡和之作

衣冠待漏曉光催  
闔闔天門北斗迴  
風暖驂駟分道

路雲移袞冕  
雜蓬萊  
金茎露借君恩濕  
玉徑花迎日色開  
共羨文章掌鳳詔  
池頭春草更堪裁

其二

華燈候曉整朝衣  
紫陌軒車拂霧飛  
鐘漏將傳清禁闕  
宮花猶鎖掖垣扉  
玉階雨露依霄漢  
彩仗春雲靜曙暉  
獨見天庭千仗上  
親承綸綍馬池歸

三日芙蓉館集與肥藩諸子同賦分韻

佳節芳筵會衆賓  
平臺推引到興逾  
新紅開亭散桃花  
色綠滿樽濃竹葉  
春投璧綵如梁園  
雪攬毫寧讓郢



中人誰家觴詠誇修禊醉向清風問水濱

同友人春上吉野山之作

金峰花滿白雲端探勝登臨路不難萬點飄霞穿積  
翠千重曳練繞層巖地餘王氣春光麗山占雄圖風  
色寒因憶南巡留玉輦何邊却作昔遊看

春盡對酒示友人韻刪字

花落高樓誰復攀杯樽此夕憶人間清談豈少黃公  
酒玄草應耽揚子闌林下啼鶯還窸窣燼頭過客邈  
河山層軒獨惜青春盡風雨徒憑醉裏顏

藝人具有乞其母壽詞者河子慶從更不

出因同諸君遙題巖島神女祠身以塞望

十二欄干架碧流海崖佳色滿瀛洲猶歲紫草神農  
藥曾駐紅顏徐福舟華表濤來連鶴影瑞祠雲擁捧  
鰲頭幾年長保三山壽帝女仙壇春自浮

舟中望濱海苑

城東別館海天迴盪槳遙過極浦隈芳園占春青鳥  
度翠山連黛白波來自同漁釣滄洲趣况望烟霞丹  
閣開已取舟舩作鰲背猶將水殿擬蓬萊



寄題浪華某生蕙葭亭

蕙葭亭擁海流陰眺空遠從洲勢深煙密未蘆舟獨  
過月生吹笛客誰尋楚江露降分蒼色淇澳風迴送  
好音最識浪華行樂地當年學得緯蕭心

中秋送別

良宵送別欲如何把酒高樓孤雁過醉舞纔調明月  
吹離情偏唱北風歌草深秋野猶憐綠露降行程轉  
恨多此去幾家餘夜色堪逢清影滿關河

寄題藝菴大夫野子敦望瀛閣

幾人詞賦醉醇醪海氣層軒望不勞水簾夜開巖島  
月朱簾秋捲廣陵濤雪未更借齊宮色雲接遠當瀛  
岳高如此風烟供壯觀大夫寧敢羨仙曹

題仙人騎白鹿圖為安清甫四十壽詞

仙客元傳太華芳畫圖相見自清揚龍騰曾伴兒孫  
戲龜壽能留金石方玉手雲中同雪色紅顏花下競  
瑤光知君不羨玄都侶坐對三山日月長

清甫藝人  
藝州有巖

島又名  
三山

旅懷



春風處一動相違千里關山匹馬飛鬱谷薜蘿寒客  
夢參河芳草短征衣晴雲滄海南天隔夜雨高樓北  
雁歸寥亮何人吹玉笛故園楊柳思依二

午日登高

終朝攀葛陟崔嵬長夏晴空遠挑開秋色自悲逢落  
木清風誰解上高臺欲留西嶽層雲起動地南溟疊  
浪來不問五絲今日事人間且有石榴杯

詠雙白兔

冰肌仙骨自玲瓏弄影清虛鮮掌中投果簾前連璧

似揮毫堂上抱霜同月明並顧銀河渚花發相親桂  
樹業與汝何年俱採藥擣丸長老廣寒宮

漁樵

漁樵寧逐世中情滄海青山自有營未見採薪論道  
數可無垂釣薄蓍纓斧鋤丘壑朝將夕篋笠風波陰  
復清父老應頌歌帝力從來此事足平生

人日白賁墅集限東韻

乾坤佳節自和風草堂苔藓淑氣通翰墨開筵文友  
會立園移步野人同催春綺麗誰家事聽烏琴尊此



館中欲賣之齋為圃處成章聊擬絲花工

者山師裝南新先生所草觀音大士普門諸  
相粉本歲之少林院為贈

丹青誰道虎頭曹阿堵魏然入彩毫妙智因緣通所  
在傳神開朗見彌高飾將瓔珞西天寶寄憐梵音東  
海濤何意猶悲陵谷變經營子載向人勞

白賁野就荒檢挾畢同賦

三逢風霜蕭草萊一時詞客此徘徊剪茅菴翳人相  
印搗子杉松手自栽湖海且求唐逸老文章重見楚

多才田園就此還城趣把酒聊歌歸去來

得習之書云既至志州鵬鵠石最奇觀也

纖纖嵩亦在和合山之下皆絕勝因賦却

寄

山河處。且淹留萬里雲烟入官游門下逢迎還

塞樽前嘯咏自風流揮毫新賦題鸚鵡取石支機問

斗牛曾說同情探勝事君今早已壯心酬

山叔焚金自口肥邂逅牛門為賦

萬里西藩人海隅窮愁一別幾年徂掛帆風浪人無



說又作杖

恙說劍雲氣不孤應易先容來趙壁兼知高調異  
齊草壯心托酒逢冰雪歌罷須傾白玉壺

春晚赤羽集送島冲夫歸會津河子英歸

廣陵

鶯花飛盡夕陽愁春暮東西奈去留城外笙歌黃鶴  
舞關邊風雨白河秋行傳舟楫遠千里幾破波濤更  
十洲到日還應添別恨伊都政上會津頭

春盡雨中過飲宮大夫公輔邸居同賦得

齊韻時公輔西歸期已近

向連烟水草萋江上新林綠樹迷共惜芳樽春欲  
暮暮遠憐郎舍賦堪題相求今夕聞鶯語不問前程促  
馬蹄官跡風流投轄興佳期一日醉如泥

過僧舊居

香閣空山坐不歸苔橋露榻自依稀思來花界成今  
雨夢斷流年恨非悲蓮漏晝閑蒼樹暗鯨鐘風送冷  
泉飛一時回首禪居地聒聽鳴蟬促落暉

季秋奉送金十侯受大坂留臺且移封三

河之

命赴任便道暫就國是月侯值五



十度云

南山朝唱發江東  
上為光輝指畫熊  
千騎雲屯万物  
采三河秋色值年豐  
暫充方鎮聲逾重  
新領專城職自

雄十月揚州為政日  
梅開萬戶向春風

初冬送野公和携家歸興州二本松

相送河梁携手初  
離筵杯酒欲何如  
歸來丹熟萼絲  
後醉裏毫裁楓錦  
餘曉月抱珠他席  
暖寒花保色夜  
霜疎三年此會并  
州意明月蒿萊是  
舊廬

春來

梅柳烟霞四望新  
依然自著舊綸巾  
一杯濁酒關何  
物王載文章豈為人  
未遂潘輿林苑樂  
空思鄭谷堂草  
堂春春未出處休  
相問且伴遷鶯弄  
是辰

早春送友人歸省北越

堤草林花送野陰  
春風忽動故園心  
河魚供膳冰將  
解竹葉升堂酒初  
斟雪駐白雲親舍  
近車驅峻坂客  
途深離歌此日同  
情切一曲歸耕入  
瑟琴

後園觀楓永冬作

丹楓秋滿照瑤臺  
貴主榮芳轉盛哉  
留色長雙嘉樹

雄初可詳  
通



茂成陰更曠五雲來  
忘條翠對妝樓麗  
霜葉紅連錦障開  
千載詞林良可貴  
彩毫揮得耻多材

五言絕句

楊白花二首

陌上垂楊樹春光稍  
稀狂風遮莫至  
花落自由飛不怨  
楊白花楊枝媚烟霞  
花去不知處風來楊枝斜

題墨梅

亦知羅浮夢淡掃春  
依稀猶勝神女態  
一朝作雨飛

遠山鍾文韻

欲知山寺處秋樹夕陽  
曛數里鐘聲近峰  
隔暮雲



小苑餘雪

臘葦今朝盡春風昨夜來獨留園裏雪欲闌林花開  
春夜宴呈元禮君及麟長公子

花知高館色春霄鴻雁連醉客將翰墨因來伴聯翩  
過崑仲怨懸榻室分韻

蕭條今雨色一室談天寬自掃南州榻能盡幾人歡

秋江早發

日出楚雲隈長江翠烟吐上有楓樹殘知是

古意

又昨宵  
昨夜  
中再乘上  
不宜負此佳夜

阿邨去未歸春愁向誰語錦衾紅樓中惟有涕淚處

鶴皐皐皐六詠之一傳音源公賴朝見

昔年黃鶴地英主冲天翎知是追飛去即今遊杳冥

朝日嶺上鳴侯封內十詠之一

東嶽孤峰曙影移日却遲依稀山與樹青靄未開時

題淵明圖

童子携佳色相映扶何處還心遠愜所遇不必望南山

燕子詞二首

海燕何辛苦千里渡風波可憐双飛翼從人成巢窠



其二

淑美有誰憐獨處春愁長願負雙飛燕深語棲棟梁

山之廟

背指綠池水斜通城闕霞祠廟穆嚴整長此福邦家

題畫竹

濃淡方翠色清虛興日長借問誰所愛主人無姓王

釣竿二首

貞節如釣竿愁緒似釣絲即應老海上妾守長河湄  
欺竿我可治亂絲復可正如何棄置恨風波風波隔恩情

題水中月圖

觀濤寧測源弄影知其質若謂不昭行吾斯為無術

題蒲萄畫

常掛酒家春露華看更新涼州寧有種一斗此相親

野火立山陰館分題

野火追枯草青煙四望紛春風時一至散作嶺頭雲

竹間流水

琅玕千畝竹一徑傍流開不待清風起潺湲後鳴玉來



其二

淑美有誰憐，獨處亦愁長。願負雙飛燕，深語棲棟

山之廟

背指綠池水，斜通城闕霞。祠廟穆嚴整，長此福邦

題畫竹

濃淡分翠色，清虛興日長。借問誰所愛，主人無姓

釣竿二首

貞節如釣竿，愁緒似釣絲。即應老海上，妾守長河  
欺竿我可治，亂絲復可正。如何棄置恨風波，風波隔因

樂府詩集卷之五

題水中月圖

觀濤寧測源，弄影知其質。若謂不昭行，吾斯為無

題蒲萄畫

常掛酒家春，露華看更新。涼州寧有種，一斗此相

野火立山陰館分題

野火追枯草，青煙四望紛。春風時一至，散作嶺頭

竹間流水

琅玕千畝竹，一徑修流開。不待清風起，潺湲滾鳴玉



七言絕句

分題得青樓花

爛熳芳菲三月時  
玉欄斜倚夕陽遲  
花前繫得郎君馬  
不遣春風隨意吹

又得大堤柳

堤上垂楊酒肆胡  
斗枝媚  
傍當壚  
春風流水家  
色能繫扁舟第幾枝

春日抱痾偶作



和君柔公子悼幼女之作

蕙草繞生異衆芳，猶期結絕感中郎。  
空思嫩色春無恙，着在鳴琴花月牀。

二

少婦金閨粉黛殘，燈前愁夢思無端。  
明珠光沒千行淚，夜半懷中向日寒。

雪夜閨情

雪撲空閨凍夜窓，起來猶懶汲寒江。  
紛：莫及關山險，今日郎君在受降。

同友人歲晚送窮之作

把酒迎春且送窮，幾年癯牖此相同。  
知君猶逐風霜去，何處還尋一室空。

塞垣行得微韻

雨雪沙場雁忽飛，一軍輕騎盡戎衣。  
據鞍欲問深垣事，戰士營中知者稀。

送智隨師歸湖中

袈裟一別太湖東，黛色千山落鏡中。  
借問他鄉觀水月，何如故苑醉春風。



賦得岸花飛送客贈友人

贈佐俊卿携家  
從佐倉

解道人生足別離江亭杯酒欲傾遲落花流水隨君  
去幾度空攀風雨板

又賦贈山羨秀歸藝州

芳菲三月映清流幾度春光醉裏求今日花飛游子  
意千枝不少繫歸舟

首夏奉送市橋侯歸湖南封邑

華館風流春興開花飛五馬向西還新詩好自將清  
思湖上堪窺石鏡山

落花詞 市橋侯席上探題

蕭條谷口掩柴扉風雨千林花盡飛却恨明朝園樹  
色相示黃鳥問春稀

春懷舊遊五微

風雨江城花盡飛思君淚落暮春衣自逢芳樹明年  
好流水人間去不歸

宿玉笥山分得支韻

天霽銀河樹杪移蒼山驛月來遲哀猿一夜啼無  
定客裏秋風夢斷時



志賀舊都擬平忠度之作虞韻

王氣蒼茫若徑風雨孤樓臺跡冷傍琵琶湖可憐花發青山  
下獨自春光媚舊都

和東山藤大夫仲秋陪筵應教之作

玉樹銀臺秋色連清光偏媚小山前琴樽此夜陪筵  
興明月堪操叢桂篇

荏苒荏苒篇為友人悼之韻

荏苒流年感霜露幽獨空牀寐且寤無奈香魂不可  
招淒風明月憐屏暮

同賦冬嶺秀孤松限寒韻

萬木蕭疎霜後看空齋天晴霽秀層巒高標獨立孤松  
色不改青葱保歲寒

賦得秋菊有佳色

謾言行樂徧春山秋至黃花興自閑愛此風光三迳  
裡隱心終不媚人間

遠山樓送別

落日青樽惜別筵憑軒一望數峰烟無端為奏遠山  
曲孤客天涯思杳然



征人歸鄉

一別沙場千萬里  
幾年征戰隔生死  
可憐白頭他日  
淚闌干猶向故園灑

寄梵苗上人在越之萬松山

名山繞繞擁禪林  
觀世徧憐丘壑心  
想得松清讀經  
夕清風相和轉潮音

山寺立秋

風多高樹落  
蟬聲秋氣終  
添嘆世情縱  
向空門窺色  
相人間寧有得無生

宮人斜

青娥紅粉委黃壤  
多少墳塋原草傍  
猶似芳魂望恩  
寵春光空媚百花香

青樓怨得歌韻

日暮紅樓情自多  
秋芳濃露冷青娥  
思來漫唱懷春  
曲相值還從夫婿過

子規啼送村太初歸讚州

江亭日夜子規聲  
綠樹重雲鬱未晴  
莫厭聞來辛苦  
切還鄉應憶此時情

離恨



二

東關子規添別愁南海歸客思悠  
宸章自賦離居  
怨此日帝魂何處求

擬遍照觀五節妓

重天風香動九薰且自吹傳廣樂聞莫使羽裳乘得去  
欲將清唱過江雲

暮春送藤恒順歸南部二首

春暮歸期不可留南昌東嶽路悠  
莫愁詩酒後容  
少來往還須任宦遊

遠遊何日涉山川東奧竒蹤南部天借問誰能收作  
賦風煙重並吳都傳

題女畫史狩楚梨世作王母梅國為鳥羽

侯太夫人六十壽詞

桃花不及嫩枝新窈窕紅裝更自親為是瑤臺王母  
在千年共駐玉山春

少年行牛門席上

紫陌金鞍白馬飛逢君肝膽此相依姓名將借佳公  
子莫道咸陽一布衣



池亭聞蛙

聞蛙倚檻綠池傍  
草除鳴來誰為長  
獨坐空亭黃葛  
後還憐鼓吹入詩腸

南中行仄韻

山河何處越王臺  
瘴氣衝人畫不開  
燠鬱南天千里  
色望中惟鷓鴣來

靈應尊者住巖月淨國寺今茲六十庭有  
雙垂絲櫻樹大數十圍因同賦代壽詞奉  
贈

圓蓋雙珠樹春法衣花瑩色相親  
且緣無盡談經  
地霞彩開時幾度新

題明撫無絃琴圖

主賓閒坐玉壺深  
且見悠然塵外心  
今日休談絃上  
意撫來幽趣復忘琴

仙人好樓居

楚琴老疾五十壽詞

霞帳吹簫仙客群  
玉欄金闕自氤氳  
殊庭宴樂留黃  
鶴瀛海春秋駐彩雲

春畫贈賣花人



幾攀芳樹白頭新  
花日看過陌上塵  
且駐將殘艷  
花  
色何邊猶嫁惜春人

為壺佳秀太孺人六十壽詞

仙源咫尺接瑤池  
春鳥桃花玉酒卮  
福地休偷三五  
子觴筵坐獻數千枝

佳秀家仗見里中有桃林勝地也

早春送門慈師西上乞賜衣之 詔

莫道長安遠  
別離西天樂事傍佳期  
到來衣鉢花開  
處五色春雲動鳳池

會仙樓集

至後高樓且會仙  
憑欄滄海渺寒烟  
主人元富壺中  
天物相值何妨稱謫仙

訪戴圖

雲晴素練月光浮  
雪後山陰夜色幽  
未問溪邊高士  
卧乘來逸興徧通舟

歲杪俊公寮舍集得微字

祇林歲暮此相依  
花界含春寒自微  
暫向諸天逃世  
網頗教我輩發清機

寒夜宿山驛寄韻



晚 萬樹蕭疎 亂春星月高 霜色滿山亭 旅魂一水何邊  
落多少 哀<sup>後</sup>夢<sup>後</sup>聞

賦河上柳送盧<sup>京</sup>斷暫還西<sup>京</sup>

森 春遲河畔柳蕭疎 送別攀條流水深 還憶歸來掛絲  
日衣珠 魚繫故園心

長安立秋

六宮歌舞日 明筵萬古杯 尊一夕天回 螢森松栢  
路秋風吹動五陵烟

題畫扇面畫松呈單<sup>上人</sup>

清風松樹兩相親 霞彩封條<sup>掌</sup>上新 欲讓香臺談法  
座飛騰看動老龍鱗

驛路聞雁得庚韻

前村數里暮烟生 鴻雁時催客裏情 借問故園兼雨  
聽何如馬上報秋聲

題桃源圖

桃花流水問通津 雞犬家<sup>二</sup>深避塵來客自非仙骨者  
相迎何醉玉壺春

木落見他山



霜飛郊路更蕭條  
搖落空林四望遙  
自有高秋西嶺  
秀寒光天外雪岩  
竟

送彞韶師還若州

相送花間惜夕陽  
雲邊萬里幾星霜  
此行莫道愁離  
別飛錫明朝向故鄉

同賦得淒風不待秋

淒涼吹動昔遊情  
隴上流泉傳響清  
已度朝來原草  
露遂教山樹起秋聲

初秋松濤館集得侵韻  
林太豐宅也村林良  
圓即太好菴也

幽居海畔別依林  
一醉何論世上心  
下榻清風青嶂  
落濤聲偏在萬松深

嘆逝贈松村氏

西山秋至夕陰生  
搖落天涯萬里情  
當日絃調廣陵  
曲彈來多作斷腸聲

同服先生立秋日和大坂留臺今并疾感

懷見寄之作

芝南山晚白雲愁  
此日相看萬里秋  
想得使君情不  
淺淒風先入荻蘆洲

相望乎平用，例可見  
望此例公實樂天諸人可考



蓮池秋雨得蕭韻

滿地秋水香條零落千紅越女嬌寒雨更添無限  
恨不堪濃艷一朝消

隴上歌魚韻

翩、意氣躍駘初長戟橫行勇有餘石瀨盤回隴頭  
水幾人聽得感何如

寄題瑞林禪師指月樓

檻外蒼茫萬木低清光常自傍曹溪真如禪室名還  
在更識虛空望不迷

冬曉照鏡支韻

寒鳥爭鳴庭樹枝愁眠且嘆二毛特起來開匣青菱  
色花裡冰霜徒自知

山大有太孺人八十壽辰同賦玉卮彈琴

為贈

莊御子引山詩  
太真王夫人王母少女玉卮也  
一結琴百禽飛集時乘白龍周遊四海

歌聲鳥弄自春溫天上鳴弦音不繁阿母堂前操曲  
罷更迴龍駕徧仙園

江

楓落其更冷

楓林蕭索暮烟愁衝岸風濤捲葉流赤壁望空秋色



斷何人更繁一孤舟

苦寒行 又作冬閨怨

冰霜勞室思無端想像關山行路難  
獨守空房操針  
坐苦辛何減鐵衣寒

聽曉角

單衣綫歲滯邊州砂磧繁霜曉月愁  
髮鬢五更鄉夢  
斷一聲胡角徹高樓

雨中過瑞泉山觀楓呈無價禪師

此先人嘗有

深慚徊翔無鳳毛龍宮五色倚秋高  
何知天錦摧為

雨更和慈雲沾彩毫

同賦遊仙曲奉賀山野邊庚六十壽辰

玲瓏珠樹五雲長仙客相逢傳羽觴  
多少笙歌聽不  
厭殊庭春色滿高堂

明和辰

拜大夫別宴席上作分韻

暫駐驪駒醉一堂  
端林秋雨拂檻涼  
離情且道前期  
在不問行程隔海長

午

高樓望

西山何處對醇醪  
千樹重、望自勞  
天外芙蓉峰上



雪晴光偏在玉樓高

奉和  
又詩相逢行  
奉和  
西尾侯仲秋望月之作

杯尊乘興上城樓  
月色蒼茫望自幽  
却問閑山相照  
處清光何似武昌秋

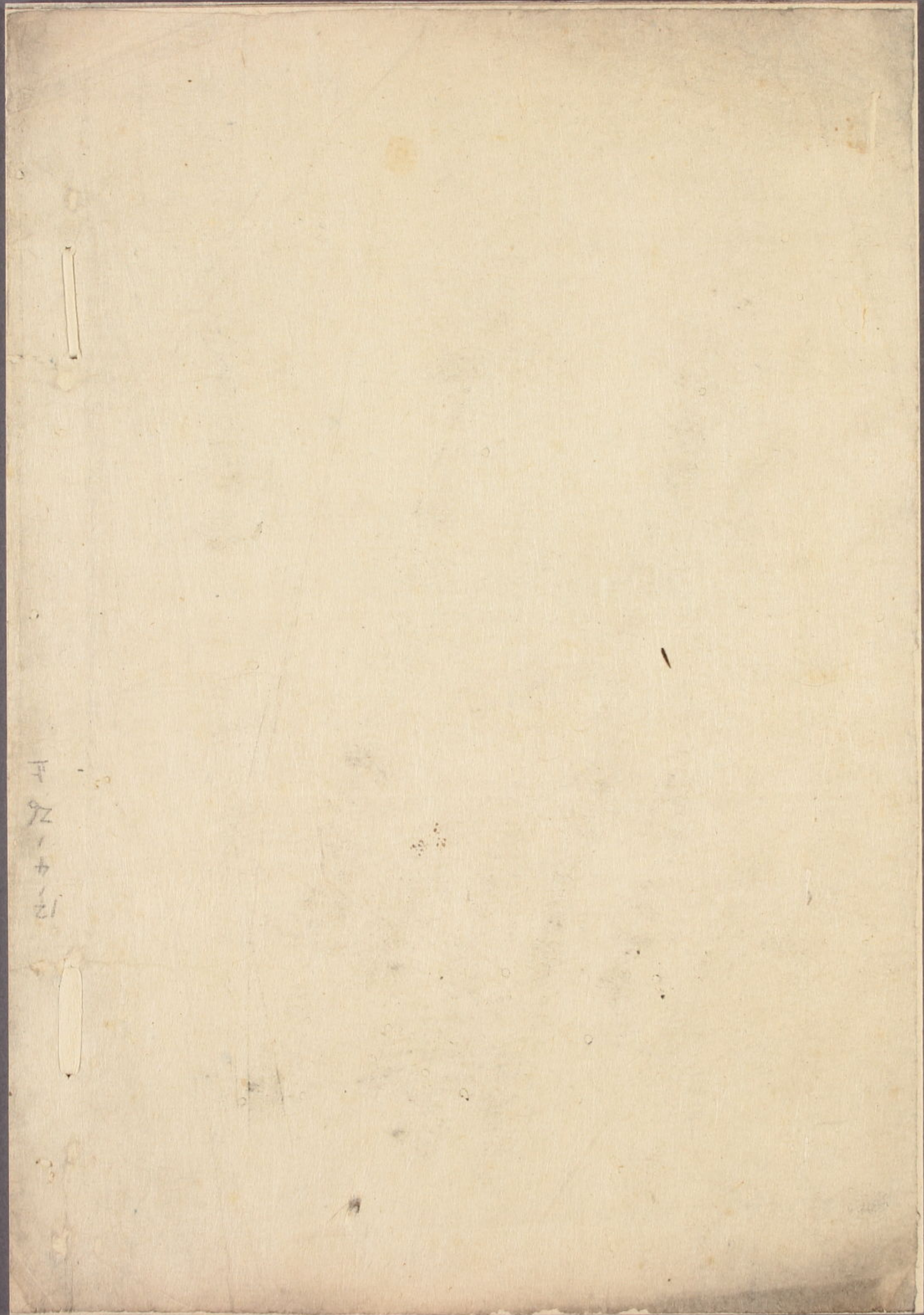
望西山有憶得元韻

天外雙峰舊色存  
淹留憶昔醉山村  
白雲秋樹飛觴  
切何必相思是故園

相逢行

凌此風流似酒家  
相忘偶坐對烟霞  
自歌醉裏新知





F  
2  
4  
12