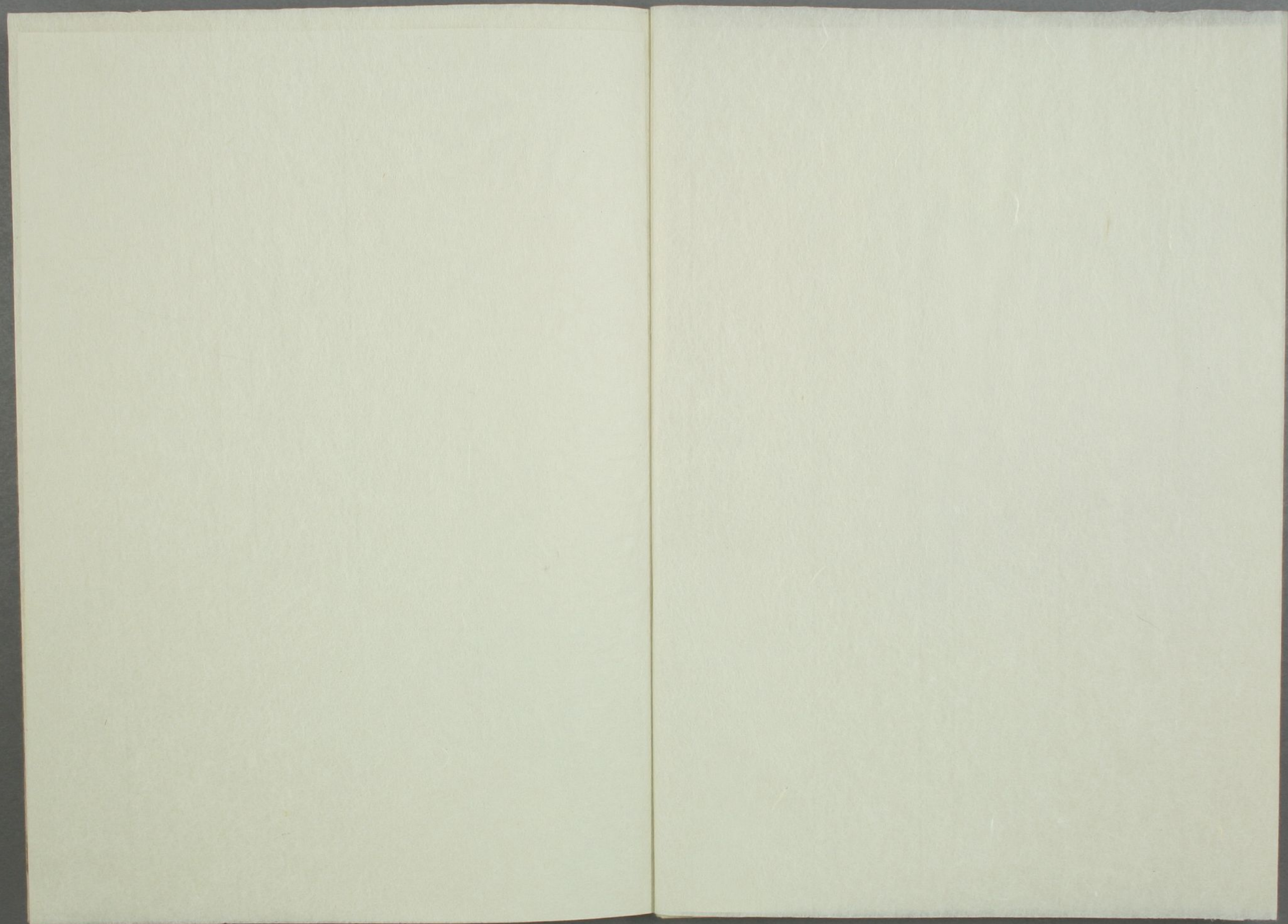


117 特  
2086



浙江嘉興平湖縣給高船示約  
崎館海高條約

長崎

官梅三十高  
林幸三高

護

浙江嘉興府平湖縣為憐情鞠訊事蒙

府行蒙 藩 臬二司會議閩粵浙省商船出洋

嚴禁舵水人等滋事設法約束緣由詳奉

總督福建浙江等處地方軍務兼理糧餉兵部右侍郎

察院右副都御史加二級紀錄四次鎮國將軍宗室德 批

詳轉飭遵照併將違犯治罪條例摘刊示單於船隻

口之時給發該船商齎貼船內曉諭一體稽察實力永遠

仍候

浙撫都院批示繳並奉

前撫都院批如詳飭行遵照仍候

督部院批示錄報併另詳咨明

江蘇撫都院一體飭遵繳等因奉此合給刊示飭遵爲

仰該船行商舵水人等知悉出洋貿易務須遵照

憲行後開刊示各條恪守法紀毋得違犯治罪特示

計開

一行商辦貨出洋貿易務須協同板主慎選誠實無過水

梢實在花名年貌毋許頂替捏冒違者照律治罪

一在船水梢俱着船舵板主總管約束毋許為匪生事

主總管應聽行商約束如水梢不聽板主約束船舵

不聽行商約束者許進口時指名稟究如行商板主容

生事別有發覺與犯同罪

一商人舵水在洋在船如敢通同容隱私帶賭具賭博及

洋嫖妓爭姦與酗酒打降等事致釀人命者除人命重

本犯照律抵擬其在船商人板主約束不嚴者各依律治  
等科議外其餘違犯均一體治罪

一行商有犯以上各條許板主舵水一並連名首  
水有犯者俱著行商舉首如將本犯治罪如違容  
依事犯重輕按律治罪

一在船水梢如有竊賣本船商貨板主不行攬莊稟首  
該船板主與犯同罪如竊劫別船商貨而本船商人  
失於覺察者一併照律分別治罪

一舵水有犯不即拘住帶歸告究縱令颺逸者先將該  
人板主究治外仍行詳 憲初緝

浙嘉平字第拾號給商陳子

船戶梅萬盛實貼該船出洋

乾隆柒年拾貳月 廿一日給

商船示約

浙江嘉興府平湖縣民情之憐之遂在議以事之今  
嘉興府之俗之嚴之府之布政使按察使司司之俗  
文之通之由之次才之友司寄合有之由之福建廣西  
商船貿易渡海仕之友之評議遂之通輯役水之  
起之以俗之相發禁之以通法之設之約米之役之法  
俗以書付總督福建浙江等處地方軍務兼理糧  
兵部右侍郎都察院副御史加二級紀錄以該司



將軍宗室之德氏也。德氏之下知と文の是也。  
右書付し通中波し。此等令領掌し并遠紀し者ハ罪  
科、行ひ公條例と立し。題板行し。高船津口と出。  
おろく相与之手。取し商人取中。持宗後。至以り。  
一神小吟味合陸分。入承く相守。此極可有公指。

浙江按都院。下知と。侍文お波。此極可有。  
節。按都院。下知と。文。是。此書。付。通。中。波。し。此。等。  
領掌。此。極。又。督。部。院。下。知。と。侍。文。下。知。と。次。中。と。書。

況一地方。可有注進。并。家。節。一。同。書。付。別。親。此。方。正。  
可。不。負。出。此。史。と。以。江南。蘇。州。府。按。都。院。此。等。事。  
江南。一。神。小。吟。味。合。陸。分。入。承。く。相。守。此。極。可有。公。指。  
府。上。り。領。掌。此。極。行。し。不。約。と。相。与。合。手。是。日。  
事。事。此。依。之。不。約。と。以。手。取。し。高。人。并。攝。役。不。し。者。  
承。知。此。也。高。貴。と。波。海。此。等。上。司。官。上。り。  
仍。出。此。左。小。相。記。し。此。不。約。一。條。通。領。掌。仕。謹。為。法。紀。と。知。  
此。等。事。此。透。紀。し。此。罪。然。也。一。條。宗。室。及。中。波。之。此。

覚

一商人為物と積糸波海商責任六船ねしと同力と各

律儀しく陳末之之水と據ひ慥に主性名義非拉願

記し系代の中同痛の違背仕仕者律道可處罪科

一船中し水と共公と船し様役船ねし熱代附以名と

交り罪裁并事と船し中乃及公船ねし熱代律儀

名為任と一戸の若水と共船ねし名為同合不中船

船ねし船類し名為と同入不中り律儀若船船名と

極許出裁許と文字の若船類船ねし非義のし名と

隠し金外分らるる語類の中人下為同罪

一船類様役水と共立縮又六船中少く若し合と船

亦し道具所持の博奕仕或は極女柱ひ争論乃公

碎担打擲等し事存方命をりし程儀有之者八人

重し儀存不人律の通おき取し船類船ねし

付散密なるる者各事通罪一等と減中中法

律儀外に餘違犯の事一罰不可處罪科

船頭儀言々條遠  
船中一楫役水主共一同  
連名と以て訴出船名一楫役水主共遠背儀船頭  
訴出之と中人可受罪科は若隠一五口各遠地  
煙重儀々律と通て處罪科は

一船中水主共若船高賣荷物と盜賣儀存  
船中一と贓物と押入訴出不申者八手船一船一  
人不為同罪若他船高賣荷物と掠取儀申  
船頭船中一不逐詮議者八是又一一差別と以律と通て

處罪科は

一楫役水主共遠犯有之者と申連捕至連席不訴出  
たとい中人欠落儀共是手船一船頭船中一と罪處  
作上楫又 上司之官口中出為出之と申

折嘉平字才拾號商人陳

船名一梅馬盛おと申

船名一梅馬盛おと申

乾隆七年十二月二十一日

商船示約

今奉江浙閩粵四省各

上憲頒示嚴禁在館各船人等條例倘有不遵許行商板主總管等  
舉首回唐以便嚴究等因此乃各

上憲洞悉在洋之弊重則人命攸關輕則累及公司以及糾纏口  
俯惜愚蒙諄諄頒示為此我等同人各皆仰體

憲仁是於四月望日齊集亥一番厚內公同參定條禁五款永為  
式自此之後倘有犯以後條款而本公司故為隱匿不舉而並有

護短者各船鳴鼓共以惡意迫勒人命之虞又不累及公司以及  
各項人等俾我各船人等永遠通行回棹起身之日非獨無累而  
且囊中寬裕種種有益難以盡言今將條款另開於後

一在館賭錢原係私事初賭之時如兄如弟既賭之後追索輸  
虎如狼少欠一分輕則捶打重則取命欠錢之人畏其兇惡  
藏躲即公然炒至公司向船主總管要人回棹之時公司正務  
不能料理以致正務賬目與崎人大相懸遠行商回唐受累無  
船主總管或有被其炒鬧不過者無奈托人尋覓輸錢之人觀其

景况諒不能藏躲或致懸梁自經或刎頸投井或命殞其拳脚  
下而死者不計其數原此情形真屬可憐今幸蒙

上憲頒示前來為此遵 憲禁定條例在館人等不得以錢較勝  
相賭博倘有不遵仍相聚賭起身之日不得鬧到公司  
捶打致死人命等情倘有等情肆惡之人本船主即當出呈  
並具稟回唐究治如本船主護短隱匿者通館各商公同舉報  
得徇私各相推委

一酌酒打落在唐原有嚴禁館中乃係海外所以每有相爭相打

甚刻聚衆行兇種種惡法以俟學令蒙

上憲頒示嚴禁到洋足見 憲鑒昭昭難以隱瞞爲此公定俟後

有不合於理者宜申之總管以理而論倘總管徇情以曲作直  
後訴知船主自有公論曲直即分不得擅自行兇爭打倘有不  
約束敢於行兇者本船主即當趕逐具稟回唐究治如本  
報各商公同稟報可也

一在館開張店業此原以本求利願買願賣原無爭競但賒欠一項  
在開店之人起身之日收取本利理直氣壯但欠錢之人一名幸

工有限或因浪費過度到比之時分文烏有縱使拳打脚踢逼  
其有何益哉今現奉

上憲嚴禁在洋打駕爲此我等公同酌定俟後總以現錢買賣不  
私相賒欠倘若通情私相賒欠起身時無還亦不得逼勒致死人  
命倘有不遵本船主首報回唐究處

一菜場買辦原係通館各船日日所用崎人送至館中自應各認紙  
簽番數原無搶奪等鬧費氣等情今因崎人不肯體諒我等開  
所求者十彼只付其五用度不敷以致水菜進館即尔拾我

至罵詈打罵大褻我中華一體奉

上憲嚴禁打罵為此我等參酌商議此一款實乃打罵起釁之端所以參定俟後凡有水菜進館各認崎人寫定各船番數而收不得持克搶奪倘有等情船主總管飭諭倘不遵本船生無論司買辦伙食內買辦不得用其人另換人買辦可也

一換番一事原為虧欠不得開交求換在館詎料遷延日久賈欠愈深及水落石出以致有越牆事累及公司今奉

憲示不許頂替為此公定嗣後不許換番在虧欠之人亦易于歸結

又不累及公司倘有借自偷換者當具稟回唐究治本公司狗情察出公罰

乾隆八年閏四月

穀旦長崎館通館成亥兩年各番同公

世及江南浙江福建廣東之四省各上官各立館法  
之者其制禁之條例法仍出以趣承知任以若相守不  
私類私也一也代等之訴出降唐之上急度了法其許  
旨以是則各上官同之亦互館之者其也  
人命之起之推之也果以私類及以禍又他之類  
成以儀之圖及以付俯之愚者之者之也  
之出之事之依之也其各皆位之也上官之任也



室小四月十五日おろく、  
一箇小條

坊小と又ヶ條議定はる承く格式といひし世後

通しヶ條と相祀し事有之とて承願態

不許出橋之を意及而とかいひ者有之しや

桐告之甲し於院八人令と果しは程候七之橋

并子外之者共近し程願及ひ事七之之橋

承く此旨とお守しり出帆し期小ふり候ひ

取門もゆりし不有之程し益何る事程し

別規小左書載

一箇内言博奕しし以後元私事と初六兄才

有之しは博奕し上り引負と僅保るは虎徳

僅き分し引負有之しは程しは折擲及ひ重

引負は程成りし引負者有之方し手強

隠仕は表向分和願方と發来和願代向

者と求たし出帆し節和願帯取引し成程

少くの算用も相違し程と成高人作

限りなき儀に頼りて、其の方々、各處に於て、一絲一毫

一人と頼りて、其の方々、各處に於て、一絲一毫

見道主隠すも、お成り向敷と、拙量仕、或は過るる

自害弱死し、或は打擲逢ひらる人、奉當り候へ、余

矣、此の者も、多く有之、其有極と、推察し、其の儀、其の

事、此の今、幸小各、上官分、其の儀、其の儀、其の

上官禁定、條例と、相守立館、者、其の儀、其の儀、其の

竊小博奕仕、其の儀、其の儀、其の儀、其の儀、其の

休、此の、出帆、此の、節、此の、節、此の、節、此の、節、此の

仕人、命、此の、此の、此の、此の、此の、此の、此の、此の

此の、其の本、此の、此の、此の、此の、此の、此の、此の

此の、書、付、官、此の、此の、此の、此の、此の、此の、此の

此の、其の、此の、此の、此の、此の、此の、此の、此の

此の、此の、此の、此の、此の、此の、此の、此の、此の

一、辭、此の、此の、此の、此の、此の、此の、此の、此の

外、此の、此の、此の、此の、此の、此の、此の、此の

働き種々の悪行致すといふ今 上官が蔵持しに後と  
蒙り波海仕はるハ 上官は鑿は雨明くくなる儀と押  
初き事ハ依之一同小旗定じ一先ハ世以後若道  
之の有之ハく惣代ハ中達理と以取捌とすハ若  
情不但セ曲と以直とせはと即私願告知とす  
自然と公道と論有之ハ曲直子速相分違つハ小旗  
こく強勢と働きお擲仕る儀ハ若約束と  
勢と働きといふハ私願分子速押取し猶又書付と

官而訴出降唐と上可任裁許ハ若ハ私願分訴出  
作り私願分一同小旗出つ  
一館内々々小店と出しハ依え来え子と以利ハ  
若ハ儀る買ハと賣ハも互小納得く上ハ儀る儀ハ  
併買掛り一併ハ依小店と出しハ者儀唐ハ節ハ利  
立ハ事理ハ前ハるハ均去ハ負ハ者ハ去ハ人前ハ事ハ  
儀計ハるハ変成ハ標小遣ハ一ハ付ハ事ハ節ハ儀ハ  
之ハ然ハるハ一ハ小旗脚小かけハるハ儀ハ若ハ共

之益し事今現之 小官公館内よりお合儀相成  
様也 是の儀取付諾し一同小々取定此後無  
現款と以買賣のし内札の買掛仕置は是の  
竊に賣掛のしは歸唐の節仕拂不仕共押不仕  
以し令を承りし程の儀仕置は若相守不仕  
取頭分許出取唐の上り任裁許し

一 野菜者場所く買物の館内迄取日用く不  
者高人唐人屋敷に持合り各紙札取く番之と記し

之のし見分りる元奪取り候又の多し様立取  
等儀之の旨の也然高人了官波し其不  
来の取と十の内五つ取波し其儀有之入用是り

の野菜者唐人屋敷に持合節我之有  
有之は甚後い志るを言り打擲も及ひ大  
様しは今夜 上官分打擲候と敷様  
一同小相該没評取し一件の儀誠小打擲  
と記し此端少くは常評儀相定  
以後野菜との

唐人左浦に持入る部各高人の書記に船者立と  
見分ゆる更取之強味小信等取仕居る處は若くは  
有之り船頭代公意度で付し第一相守る也依り  
そ船頭方公船頭前買物使ふも又水主仲間  
物使ふも差別なきと造ひ不しゆる則小  
買物お初もてり

一系替り候ハ元引負有之り取成不し候系  
来りぬ館内に残り居る事此船頭代延津次友はり

外引負強受多く成中ゆる水落石出如く成り候  
堀越等事と仕出—主船頭船頭及此世居  
上官公系替りやる處は旨は何れ付一同小談也  
儀系替り候仕居る處は物多小おろくハ引負者  
容易くゆる又船頭も船頭をり不し第一是より  
替り合しゆる事速以書付官前訴出取度上二  
本形に船頭私情少く隠し—金ゆる吟味仕出—一同  
罰—つり

乾隆八年閏四月

穀旦在館成亥余在館宿

一同小相定中







