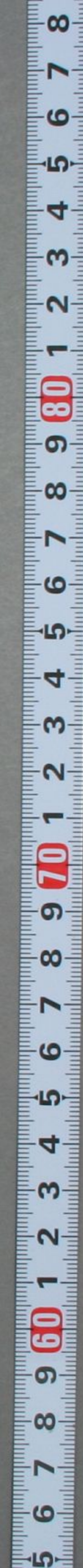


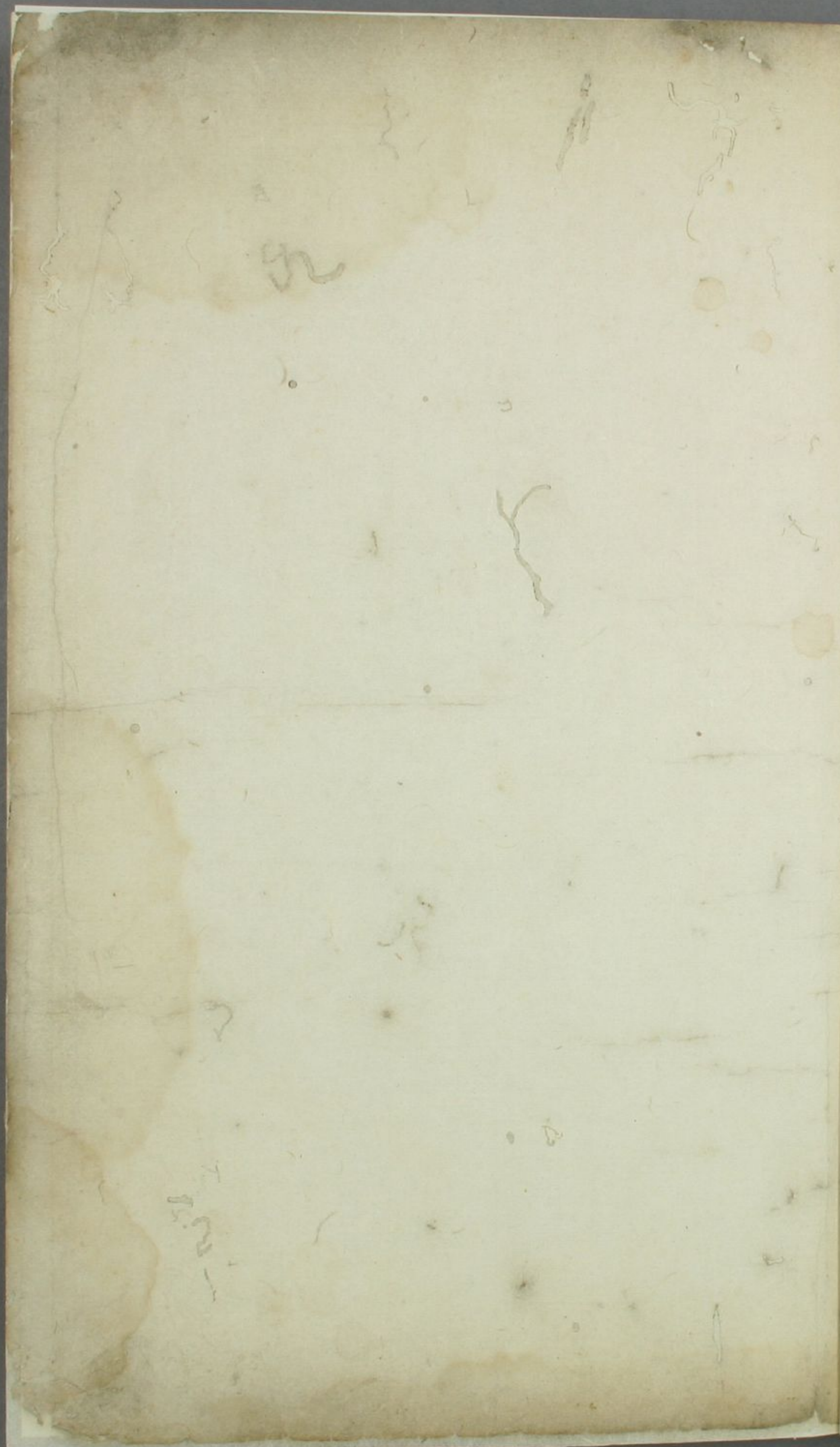
合刻

三家詩話

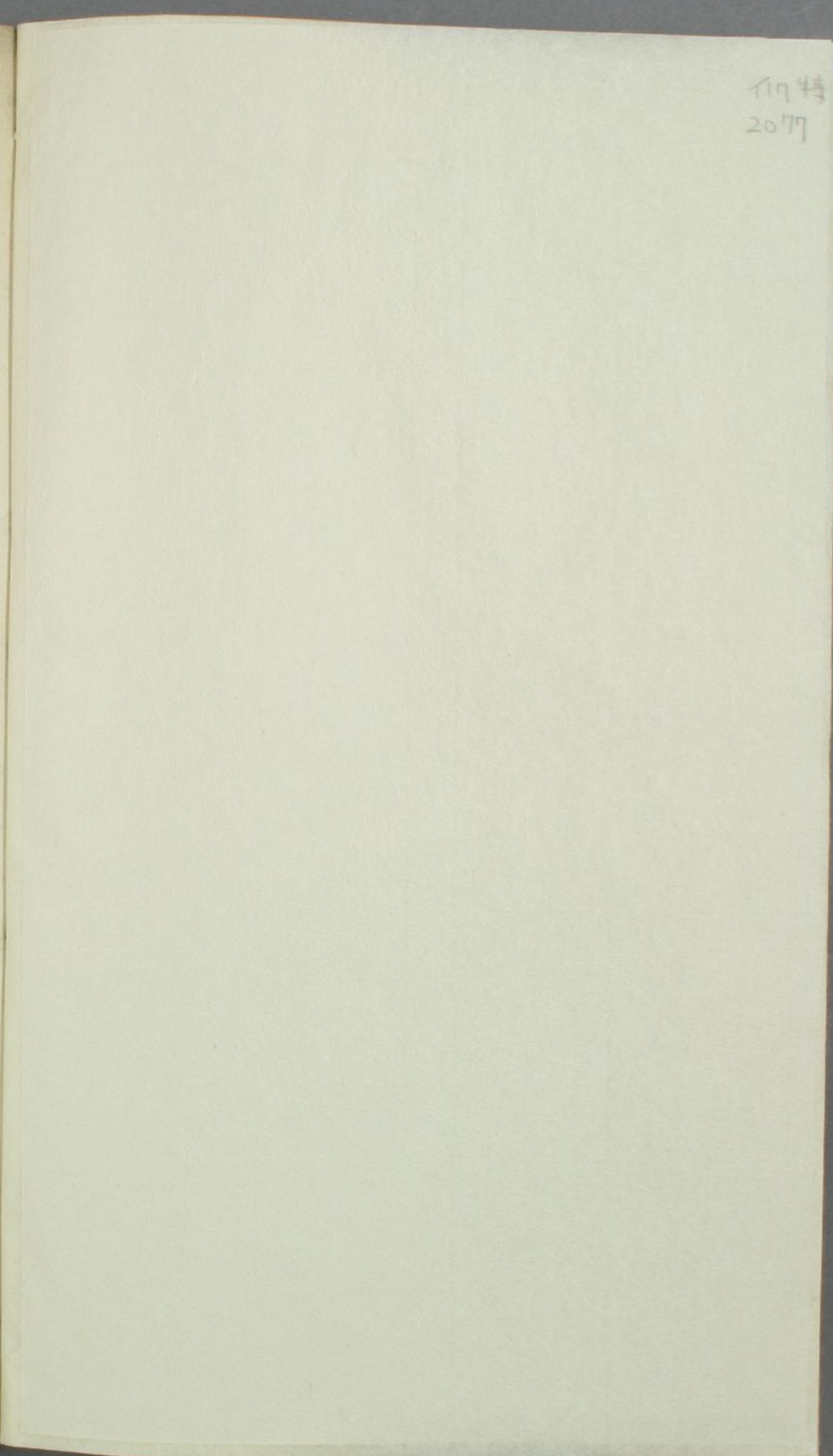
滄浪詩話
談藝錄
秋圃擷餘

服部文庫
417
2077





117 特
2077



大凡先生考訂

不許翻刻千里
必究

合刻

嚴儀卿

徐禎卿

王敬美

三家詩話

江都書肆

嵩山房梓

117
736

題詩話三種合刻首

古詩以澤親為玉近體以

玉為玉是白風系而香

其人不自出也其然降

而中流也其工也其出

其然也其符汗陰也其

修シユ定テイ於ニ心シン以テ熟ジュク之ニ久ク而シテ化ス之ニ造テ其ニ
 化ス也ニ明メイ如ニ觀カン火カ是レ謂フ之ニ物モノ移テ而シテ在ニ知チ
 至ト山ト豈ト知チ待ト凡ニ修ル者ヲ皆ク尔ニ山ト豈ト知チ
 修ル者ヲ先ニ王ヲ也ニ故ク尔ニ仲ニ在ニ曰ク
 興ル也ニ故ク是レ也ニ如ク其ニ年ニ蒙ク
 士シ錄ル尔ニ是レ也ニ

集子係乙巳鑑月書
 東都物茂



南宋嚴羽字儀卿
号滄浪樵川人
詩藪曰南度人才
遠非前宋之比乃談
詩獨冠古今嚴儀卿
崛起燼餘掃除榛棘
如西來一革大暢玄風
昭代聲詩上追唐漢
實有賴焉
又曰宋以來評詩不下
數十家皆吟嚙語耳
剗除荆棘探上乘
者一人嚴儀卿氏唐
以來選詩不下數千家
皆管管窺測耳刻落
靡蕪獨存大雅者一
人高廷礼氏然二君識
俱有餘才並不足故
其自運不啻天壤

嚴滄浪題北風云夜來雨雪北風顛吹得波濤欲暗天世
上如今少知己煩君牢繫釣魚船 蓬窓日錄

寄女詩云湘江南去少人行瘴雨蠻烟白草生誰念梁園舊客枕
柳樹下獨聞鶯 詩藪外編五

藝苑危言云嚴滄浪論詩至欲如那比太子折骨還父析肉還母及其自運僅具聲
響全乏才情何也七言律得一聯云晴江木落時疑雨暗浦風多欲上潮然是
許渾境界又晴暗二字太巧樺不如別本作空江別浦差穩

唐詩紀事云大曆十才子唐書不見人數盧綸錢起郎士元司空曙李端
李益苗發皇甫曾耿湓李嘉祐又云吉頴夏侯書亦是或云錢起盧綸
司空曙皇甫曾李嘉祐吉中孚苗發郎士元李益耿湓李端

滄浪詩話

宋 嚴羽

詩辯

禪家者流乘有小大宗有南北道有邪正學者須從
最上乘具正法眼悟第一義若小乘禪聲聞辟支果
皆非正也論詩如論禪漢魏晉與盛唐之詩則第一
義也大曆以還之詩則小乘禪也已落第二義矣晚
唐之詩則聲聞辟支果也學漢魏晉與盛唐詩者臨
濟下也學大曆以還之詩者曹洞下也大抵禪道惟

詩教云嚴氏云漢魏尚矣云此言似而核漢人直寫
曾臆劉前無施嚴氏所云
庶幾實錄建安以降稍屬
思惟便應懸解非緣妙悟
曷極精深觀魏文典論極贊
文章之無窮陳思書檄效
以翰墨為熟讀點竄相屬
筆削不遑鍛鍊推敬殆同
後世豈直曰悟而已吾為易
曰兩漢尚矣不假悟也曹劉
以至李杜透徹之悟也

在妙悟詩道亦在妙悟且孟襄陽學亦下韓退之遠
甚而其詩獨出退之之上者一味妙悟而已惟悟乃
為當行乃為本色然悟有淺深有分限有透徹之悟
有但得一知半解之悟漢魏尚矣不假悟也謝靈運
至盛唐諸公透徹之悟也他雖有悟者皆非第一義
也吾評之非僭也辯之非妄也天下有可廢之人無
可廢之言詩道如是也若以為不然則是見詩之不
廣參詩之不熟耳試取漢魏之詩而熟參之次取晉
宋之詩而熟參之次取南北朝之詩而熟參之次取

沈宋王楊盧駱陳拾遺之詩而熟參之次取開元天
寶諸家之詩而熟參之次獨取李杜二公之詩而熟
參之又盡取晚唐諸家之詩而熟參之又取本朝蘓
黃以下諸家之詩而熟參之其真是非自有不能隱
者儻猶於此而無見焉則是野狐外道蒙蔽其真識
不可救藥終不悟也夫學詩者以識為主入門須正
立志須高以漢魏晉盛唐為師不作開元天寶以下
人物若自退屈即有下劣詩魔入其肺腑之間由立
志之不高也行有未至可加工力路頭一差愈驚愈

志一
作意

遠由入門之不正也故曰學其上僅得其中學其中
斯為下矣又曰見過於師僅堪傳授見與師齊減師
半德也工夫須從上做下不可從下做上先須熟讀
楚詞朝夕諷詠以為之本及讀古詩十九首樂府四
篇李陵蘇武漢魏五言皆須熟讀即以李杜二集枕
藉觀之如今人之治經然後博取盛唐名家醞釀胸
中久之自然悟入雖學之不至亦不失正路此乃是
從頂顛上做來謂之向上一路謂之直截根源謂之
頓門謂之單刀直入也 詩之法有五曰體製曰格

力曰氣象曰興趣曰音節 詩之品有九曰高曰古
曰深曰遠曰長曰雄渾曰飄逸曰悲壯曰凄婉 其
用工有三曰起結曰句法曰字眼 其大槩有二曰
優游不迫曰沉着痛快 詩之極致有一曰入神詩
而入神至矣盡矣蔑以加矣惟李杜得之他人得之
蓋寡也 夫詩有別材非關書也詩有別趣非關理
也然非多讀書多窮理則不能極其至所謂不涉理
路不落言筌者上也詩者吟詠情性也盛唐諸人惟
在興起羚羊掛角無跡可求故其妙處透徹玲瓏不

可湊泊如空中之音相中之色水中之月鏡中之象
言有盡而意無窮近代諸公乃作奇特解會遂以文
字為詩以才學為詩以議論為詩夫豈不工終非古
人之詩也蓋於一唱三嘆之音有所歉焉且其作多
務使事不問興致用字必有來歷押韻必有出處讀
之反覆終篇不知着到何在末流甚者叫噪怒張
殊乖忠厚之風殆以罵詈為詩詩而至此可謂一厄
也然則近代之詩無取乎曰有之吾取其合於古人
者而已國初之詩尚沿襲唐人王黃州學白樂天楊

王黃州名禹偁字元之
春日雜興詩兩株桃杏映
籬斜裝點高州副使家
何事春風容不得和鶯
吹折數枝花蔡寬夫詩
詔云元之本樂天詩在
高州賦此絕其子嘉祐
云老杜嘗有恰似春風
敢期杜甫是前身卒不
復易許彥周詩詔如云
身後名文集草眼前衣
食簿書堆又云澤畔騷
人止憔悴道旁山鬼莫
揄大類樂天也
楊文公名億字大年
珊瑚詩詔如楊大年西
崑體非不佳也而弄斤
操斧太甚所謂七日而
混沌死也
劉中山名放貢父

歐陽學退之古詩

梅堯臣字聖俞
胡荅溪云聖俞詩工於
平淡自成一派如東漢
詩云野鳥眼岸有閒意
老樹著花無醜枝山
行詩云人家在何處雲
外一聲雞春陰詩云鳩
鳴桑葉吐村暗杏花殘
杜鵑詩云月榭帶方急
山房人未眠以此等句
須細味之方見其用意也

文公劉中山學李商隱盛文肅學韋蕪州歐陽公學
韓退之古詩梅聖俞學唐人平澹處至東坡山谷始
自出已意以為詩唐人之風變矣山谷用工尤為深
刻其後法席盛行海內稱為江西宗派近世趙紫芝
翁靈舒輩獨喜賈島姚合之詩稍稍復就清苦之風
江湖詩人多效其體一時自謂之唐宗不知止入聲
聞辟支之果豈盛唐諸公大乘正法眼者哉嗟乎正
法眼之無傳久矣唐詩之說未唱唐詩之道或有時
而明也今既唱其體曰唐詩矣則學者謂唐詩誠止

會良詩話

古今詩話楊大年
年錢文獻劉子
儀為詩皆宗義
山房西崑體
呂居仁作江西
宗派圖自黃稼
堂上而下
列陳后山等十
十五人為法嗣見
紫微詩詔

趙師秀字紫芝至潘檉出始倡為唐詩而師秀與照翁卷徐璣等遺緒日鍊日鍛一字不苟下由是唐體盛行其詩清新圖美若野水多於地春山半是雲瀑近春風濕松多曉日音等句人傳之翁靈舒有詩名

蘇李五言見選

柏梁詩藝文類聚雜文部云漢孝武帝元封三年作柏梁臺詔羣臣上石有能為七言者乃得上坐下載韋孟四言見漢書及選六言三言九言起已見文選昭明序五臣註中今未見其詩

北朝才子魏有温子昇齊有劉才魏伯起周有王褒庾信等

十才子見後

於是耳得非詩道之重不幸邪故予不自量度輒定詩之宗旨且借禪以為喻推原漢魏以來而截然謂當以盛唐為法後捨漢魏而獨言盛唐者謂古律之體備也雖獲罪於世之君子不辭也

詩體

風雅頌既亡一變而為離騷再變而為西漢五言三變而為歌行雜體四變而為沈宋律詩五言起於李陵蘓武或云枚乘七言起於漢武柏梁四言起於漢楚王傳韋孟六言起於漢司農谷永三言起於晉夏侯湛

九言起於高貴鄉公以時而論則有建安體漢末年號曹子建父子及鄴中七子之詩黃初體魏年號與建安相換其體一也正始體魏年號魏初諸公之詩太康體晉年號左思潘岳二張二陸諸公之詩元嘉體宋年號鮑謝諸公之詩永明體齊年號齊梁體而兩朝之言之南北朝體通魏梁體一也唐初體唐初猶襲陳隋之體盛唐體景雲以後開元天寶諸公之詩元和體元白諸公晚唐體本朝體通

後而元祐體蘇黃陳諸公江西宗派體山谷為之宗以人而論則有蘇李體李陵蘓武也曹劉體子建公幹也陶體淵明也謝體陳子靈運也徐庾體徐陵庾信也沈宋體任期也陳拾遺體陳子昂也

言長詩話

王楊盧駱體 王勃楊炯盧照鄰駱賓王 張曲江體 始與文獻公九齡也 少陵

太白體 高達夫體 高常侍 孟浩然體 岑嘉

州體 岑參 王右丞體 王維 韋蘓州體 韋應物也 韓昌黎體

柳子厚體 韋柳體 蘇州與儀曹合言之 李長吉體 李商

隱體 即西崑 盧仝體 白樂天體 元白體 微之樂天其體

杜牧之體 張藉王建體 謂樂府之體同也 賈浪仙體

孟東野體 杜荀鶴體 東坡體 山谷體 后山

體 后山本學杜其語似之者但數篇他或似而不全又其他則本其自體耳 王荆公體 絕公

陳之上而與唐人尚隔一關 邵康節體 陳簡齋

體 陳去非與義也亦揚誠齋體其初學半山后山最

已而盡棄諸家之體而別 又有所謂選體 選詩時代

隨興今人例謂五言 柏梁體 漢武帝與羣臣共賦

體為相 玉臺體 玉臺集乃徐陵所序漢魏六朝之詩

其實則 西崑體 即李商隱體然兼溫庭筠及 香奩體

不然 韓偓之詩皆裙裾脂粉之語有香奩集 宮體 梁簡文傷於輕靡時號宮

大槩不 有古詩 有近體 即律詩也 有絕句 有雜言

有三五七言 自三言而終以七言隋鄭世翼有此詩

驚相思相見知何日 有半五六言 晉傅玄鴻雁生

此時此夜難為情

宋武帝華林都亭曲水聯句 梁體 梁武帝清暑殿 高秀實云韓偓香奩集 麗而無骨 許國詩話 大唐新語 梁簡文帝為太子子作艷詞境內化之浸以謂之宮體 鄭世翼三五七言或以為太白作 傳玄鴻雁生塞北行云鳳凰遠 生海西及時崑崙五德存羽儀 和鳴定宮商百鳥並侍左右 鼓翼騰華光上殿遊雲間 十歲時來翔孰若彼龍與龜 曳尾泥中藏非雲雨則不升

王荆公 香事王 行亦半 五六言

冬伏春回... 根絕隨化揚靈氣一何憂美萬里馳芬芳...

大風歌見選及漢書... 華山巖抄其一云夜相思投壺不停...

水歌見選及史記... 青驄白馬公首共兩...

詩所卷九琴操... 注云伯牙作此...

辛德源詩人... 牧子操琴教之數別鶴以舒情

平頭今日良宴會... 上尾西北有高樓...

上尾西北有高樓... 蜂腰潤君愛我球... 鶴膝者兩頭細中心粗...

海清詩話

有一字至七字... 唐張南史雪月花草等篇是也...

九言不足為詩... 有兩句之歌... 荆卿易水歌是也...

詩多如此者... 有兩句之歌... 漢書抱鼓不鳴...

女兒子之類... 有兩句之歌... 或四句有歌行...

千乘萬騎上北... 有兩句之歌... 或八句有歌行...

古有樂府歌行... 有兩句之歌... 有樂府定郊祀...

又有單以歌名... 有兩句之歌... 有樂府定郊祀...

立樂府採齊楚... 有兩句之歌... 有樂府定郊祀...

可被於絃歌也... 有兩句之歌... 有樂府定郊祀...

詞者皆謂之楚... 有兩句之歌... 有樂府定郊祀...

有誼... 有兩句之歌... 有樂府定郊祀...

孔明有梁父吟... 有兩句之歌... 有樂府定郊祀...

相如有白頭吟... 有兩句之歌... 有樂府定郊祀...

走馬引... 有兩句之歌... 有樂府定郊祀...

飛龍引... 有兩句之歌... 有樂府定郊祀...

日篇... 有兩句之歌... 有樂府定郊祀...

日長調... 有兩句之歌... 有樂府定郊祀...

日短調... 有兩句之歌... 有樂府定郊祀...

有四聲... 有兩句之歌... 有樂府定郊祀...

有八病... 有兩句之歌... 有樂府定郊祀...

哀名者... 有兩句之歌... 有樂府定郊祀...

以嘆名者... 有兩句之歌... 有樂府定郊祀...

以愁名者... 有兩句之歌... 有樂府定郊祀...

陸龜蒙號天隨子夏日雨居
荒池河浦深雨居登平江
松堂多入家簾櫺清為書
遺篇多結新聲求惟雖殊
途探出斯怡情
梅聖俞五個休月出斷岸口
影照別舸背且與婦飲頗
勝俗客對月漸上我席頭也
豈必在東姓此景亦可愛
此詩東南略盡三江畔正
是窮處春雨天鷓鴣不嫌針
雲岸波濤得送風船偶逢
島寺停帆看深羨漁翁下釣
李白妾薄命五言四句兩變
韻是轉韻
日素雜記云鄭谷與僧齊
黃相共定今體詩格云凡詩
用韻有教格一曰胡蘆一曰
轉韻一曰進退諸韻者
先二後四轉韻者又出及
入進退者一進一退
進退如二詩四韻第一韻與
第二韻同韻第二韻與第四
韻同韻宋李師中贈唐介
詩是也

焦仲卿妻見詩所卷十一雜曲歌辭今按詞中韻字重用隔字並語門言等字凡四他婦光中專忘及人兄等字而三重用

今按古採蓮有韻故一
滄浪所引未審為何作以
詩
掛席之浩然訪天台五律
大白夜泊牛渚懷古詩牛渚西
江夜青天無片雲登舟望秋月
謝將軍余亦能高詩斯人
聞明朝掛帆席楓葉一作
落紛
子建贈白馬王詩見選文字
冰川詩式折腰拾遺崔暘從順
別愁復兼雨別淚還如霧寄
海上雲千里長相見及王維
渭城朝雨詩今按八句折腰亦
可類推

字皆平聲者天隨子夏日詩四十字皆是平又有全平一句全仄者有全篇

字皆仄聲者梅聖俞酌酒與有律詩上下句雙用韻

者第一句第三五七句押一仄韻第二句第四六八有律詩上下句雙用韻

此以備其體耳又有四句平入之體有律詩上下句雙用韻

四句仄入之體無關詩道今皆不取有律詩上下句雙用韻

有進有退韻者一進一退有古詩一韻兩用者文選曹

女篇有兩難字謝康樂述祖有古詩一韻三用者文選美

德詩有兩入字後多有之有古詩一韻三用者文選美

任彥昇哭范僕射有古詩三韻六七用者古焦仲卿

詩三用情字也有古詩三韻六七用者妻詩是也

有古詩重用二十許韻者焦仲卿妻有古詩旁取六

七許韻者韓退之此日足可惜篇是也凡雜用東冬

故旁入他韻非也此乃用有古詩全不押韻者古採

是古韻耳於集韻自見之有古詩全不押韻者蓮曲

百五十韻有律詩止三韻唐人有六句五言律如李

長城有日雲常慘無風沙自驚有律詩徹首尾對者

當今天子聖不戰四方平是也有律詩徹首尾對者

不可舉舉有律詩徹首尾不對者盛唐諸公有此

掛席東南望青山水國通軸轆爭利涉來往接風潮有後章

問我今何適天台訪石橋生看霞色晚疑是石城標有後章

又水國無邊際之際又太白牛渚西江夜之有後章

字接前章者曹子建贈白馬有四句通義者如少陵

媚如昭君宅有無曲雷明有絕句折腰者有八句

怨惜夢盡失歡娛是也有絕句折腰者有八句

會良詩古

神女峰
杜集大
春白帝
城放船
柳律中
四句

杜秋日
府詠懷
寄鄭監
李賓客
一百韻

聯句自六朝有之唐人亦間多

不可枚舉

擬古詩見選

詩林廣記集句自國初有之未

盛也至石曼卿人物開敏以文力

戲然後大著元豐間王荊公益

工於此

荆公集句戲贈湛源恰有三

百青銅錢憑君為等小行年

坐中亦有江南客自斷此生休

向天又有送吳頭道七言歌行

唐詩廣和有次韻先後有

依韻一在有用韻不必次

中山詩話

常詩見唐詩選五言律

崔詩見唐詩選七律

太白鸚鵡洲詩領聯

折腰者

有擬古

有聯句

有集句

有分題

有分韻

有協韻

有今韻

有古韻

有今律

有發端

有落句

有十字句

有十四字句

有扇對

有借對

有就句對

有論雜體

有風人

有盤中

有反覆

有離合

有五雜俎

有兩頭織

有屈曲

有無不押韻

有公詩格

或各賦一物如云送某

分題得某物也或曰探題

有分韻如押七之韻可借八

有協韻楚詞及

有今韻如退之此日足可惜詩用

有古韻也蓋選詩多如此

有今律諸公多此體

有發端陳子昂及盛唐

有落句也結句

有十字句常建一徑通幽處禪

有十四字句崔顥黃鶴一去不復

有扇對又謂之隔句對如

有借對孟浩然厨人具鷄黍

有就句對又曰當句有對如少陵

有論雜體則有風人釋其義如古子夜

有風人上句述其語下句

有盤中玉臺集有此

有反覆舉一字而

有離合漁父屈節之詩是也

有五雜俎見樂

有兩頭織亦見

有屈曲起於寶酒之妻織

有無不押韻及覆成文也

有公詩格有此二十一字詩

有松溪影松折碑荒僧已無今日還思錦城事雪消花

謝夢何如是也蓋以第一句對第三句第二句對第

四有借對春雲母確風掃石楠花少陵竹葉於人既

無分菊花從此有就句對院迴廊春寂寂浴鳧飛鷺

子夜歌

氣清明

月朗夜

與君共

嬉即歌

外意曲

亦注詞

讀曲歌

云憐歡

敢喚名

念歡不

字連喚

歡復歡

兩誓不

相棄上

相棄上

相棄上

相棄上

相棄上

相棄上

相棄上

相棄上

相棄上

相棄上

相棄上

相棄上

相棄上

相棄上

出寺馳張呂公誠釣圖口溜旁

九域有聖無土不王好是正直女
回于區海外有截隼並鷹揚
六翮將奮羽儀未彰龍蛇之蟄
解也司忘玫瑰隱耀美玉韜光
無名無譽放言深藏按轡安行
誰謂路長此篇離合曾國孔融
文舉六字徐而考之詩二十四每
章四句離合一字如首章云漁父
屈節水潛匿方與時進止出寺馳
張第一句漁字第二句水字漁犯水
字而去水則存者為魚一穿三句
有時字第四句有寺字時犯寺
字而去寺則存者為日字離魚
與日而合之則為魯字下四章須
此今依詩所道也

鮑昭謎字詩
梁元帝姓名詩 梁簡文帝名
詩又藥名詩 梁范雲州名
共見批文類聚雜文部
詩教云漢自鏡歌郊祀外
三言絕句即同見不過數語若五雜俎等語頗無意義蘇伯玉妻盤中詩二十韻皆三言僅末數句七字耳
語意奇絕惜時與事不可考

又曰詩文不朽大業學者彫心刻骨窮畫極夜猶懼弗窺與眇而以游戲廢日可乎孔融離合鮑昭建除温嶠迴文
傳或集句亡補於詩而返為詩病自茲以降摹倣定繁字謎人名鳥獸花木六朝才士集中不可勝數詩道之流
學散之大戒也
又曰蘇伯玉妻盤中詩謂
究轉書於盤中者則當
亦回文之類今其詩存絕
奇古如空倉雀常抱穢吏
人妻夫見希奇者自金白者
玉姓者蘇字伯玉字居長
安身在蜀以自三言不知
當時盤中書何狀必他有
讀法不可考究或云當從
中央周四角即讀法也
又見詩所五十一雜言古詩

瀟湘言詩

雖不關詩之重
輕其體製亦古
本工詩非因建
除之體而佳也
州名 如此詩只成戲
歌後等體 今皆削之
書者益其是
處不可易也

詩法

學詩先除五俗 一曰俗體 二曰俗意 三曰俗句 四曰俗字 五曰俗韻
有語忌有語病 語病易除 語忌難除
語病古人亦有之 惟語忌則不可有 須是本色

須是當行 對句好可得結句好難得發句好尤難
得 發端忌作舉止收拾貴在出場 不必太着題
不必多使事 押韻不必有出處用事不必拘來歷
下字貴響造語貴圓 意貴透徹不可隔靴搔痒
語貴脫洒不可拖泥帶水 最忌骨董最忌趁貼
語忌直意忌淺脉忌露味忌短音韻忌散緩亦忌迫
促 詩難處在結裏譬如審刀須用北人結裏若南
人便非本色 須參活句勿參死句 詞氣可頓頽
不可乖戾 律詩難於古詩絕句難於八句七言律

唐詩話

明遠建

除詩建
旗出燉
屬西討
除去徒
與野戰
車羅萬
箱已下
如是至
閉字通
二十四句
見批文
類聚雜
文部
陳沈炯
六甲詩
甲折開
物果萬
榮上飛
雀乳出
空城下
如是至
癸字二
十句變
又十二屬

詩賦述
生塵穿
牛羊暮
下來已下
如是但逐
句冠讀
牛等字
止二句
詳見批文
類聚今
此作十屬
疑脫一字

說一作語

詩難於五言律詩五言絕句難於七言絕句學詩有三節其初不識好惡連篇疊牘肆筆而成既識羞愧始生畏縮成之極難及其透徹則七縱八橫信手拈來頭頭是道矣看詩須着金剛眼睛庶不眩於旁門小法禪家有金剛眼睛之說辯家數如辯蒼白方可言詩荆公評文章先體製而後文之工拙詩之是非不必爭試以已詩置之古人詩中與識者觀之而不能辯則真古人矣

詩評

大曆以前分明別是一副言語晚唐分明別是一副

言語本朝諸公分明別是一副言語如此見方許具一隻眼盛唐人有似麤而非麤處有似拙而非拙處五言絕句衆唐人是一樣少陵是一樣韓退之是一樣王荆公是一樣本朝諸公是一樣盛唐人詩亦有一二濫觴晚唐者晚唐人詩亦有一二可入盛唐者要當論其大槩耳唐人與本朝人詩未論工拙直是氣象不同唐人命題言語亦自不同雜古人之集而觀之不必見詩望其題引而知其爲唐人今人矣大曆之詩高者尚未失盛唐下者漸入

晚唐矣。晚唐之下者，亦墮野狐外道鬼窟中。或問唐詩何以勝我朝。唐以詩取士，故多專門之學。我朝之詩所以不及也。詩有詞理意興。南朝人尚詞而病於理。本朝人尚理而病於意興。唐人尚意興而理在其中。漢魏之詩詞理意興無迹可求。漢魏古詩氣象混沌，難以句摘。晉以還方有佳句。如淵明採菊東籬下，悠然見南山。謝靈運池塘生春草之類。謝所以不及陶者，康樂之詩精工，淵明之詩質而自然耳。謝靈運之詩無一篇不佳。黃初之後，惟阮籍詠

陶謝句共見選

阮詠懷見選

詩藪云：鐘記室以士衡為晉代之英，嚴滄浪以士衡在諸公之下。二語雖各舉所知，咸自有謂。學者精心体味，兩得其說，迥佳。

戎昱唐代德時人，三體詩載寄許鍊師七絕，同苗五律，其體可見。

盧綸吉中，字韓羽，錢起司空曙苗崇崔峒耿湓夏侯審李端是為大曆十才子。見唐詩紀事盧綸條。

馬戴會昌太中人。

懷之作極為高古，有建安風骨。晉人舍陶淵明，阮嗣宗外，惟左太冲高出一時。陸士衡獨在諸公之下。顏不如鮑，鮑不如謝。文中子獨取顏，非也。建安之作全在氣象，不可尋枝摘葉。靈運之詩已足徹首尾，成對句矣。是以不及建安也。謝眺之詩已有全篇似唐人者，當觀其集方知之。戎昱在盛唐為最下，已濫觴晚唐矣。戎昱之詩有絕似晚唐者。權德輿之詩却有絕似盛唐者。權德輿或有似韋蘓州劉長卿處。冷朝陽在大曆才子中為最下。馬戴在晚唐諸

劉滄唐太中人

李瀕

人之上劉滄呂溫亦勝諸人李瀕不全是晚唐間有
 似劉隨州處陳陶之詩在晚唐人中_{一無}最無可觀薛逢
 最淺俗大曆以後吾所深取者李長吉柳子厚劉
 言史權德輿李涉李益耳大曆後劉夢得之絕句
 張籍王建之樂府吾所深取耳李杜二公正不當
 優劣太白有一二妙處子美不能道子美有一二妙
 處太白不能作子美不能為太白之飄逸太白不
 能為子美之沉鬱太白夢遊天姥吟遠離別等子美
 不能道子美北征兵車行垂老別等太白不能作論

人中
一無
可觀
下一
有矣
字

作一
作道

曲遊天姥李白集卷之十五
 遠別離見李白集卷之三
 北征見杜集卷之三
 兵車行見杜集卷之一
 垂老別見杜集卷之五

詩以李杜為準挾天子以令諸侯也少陵詩法如
 孫吳太白詩法如李廣少陵如節制之師少陵詩
 憲章漢魏而取材於六朝至其自得之妙則前輩所
 謂集大成者也觀太白詩者要識真太白處太白
 天才豪逸語多卒然而成者學者於每篇中要識其
 安身立命處可也太白發句謂之開門見山李杜
 數公如金鵝擘海香象渡河下視郊島輩直蟲吟草
 間耳人言太白仙才長吉鬼才不然太白天仙之
 詞長吉鬼仙之詞耳玉川之恠長吉之瑰詭天地

宋景文諸公在館中評唐人詩
 曰李白仙才長吉鬼才詩餘廣記

懷長沙即予屈文
招隱見楚辭及選
哀時命見楚辭
九章九歌共是屈原作
詳于楚辭但哀郢入九章
非九歌今按他書引此諸作
九章哀郢則此本誤也
大招亦見楚辭不知何人所
作或曰屈原或曰景差朱子
定為景差元瑞疑為唐
勤

間自欠此體不得 高岑之詩悲壯讀之使人感慨
孟郊之詩刻苦讀之使人不懽楚詞惟屈宋諸篇當
讀之外惟賈誼懷長沙淮南王招隱操嚴夫子哀時
命宜熟讀此外亦不必也 九章不如九歌九歌哀
郢尤妙 前輩謂大招勝招魂不然 讀騷之久方
識真味須歌之抑揚涕洟滿襟然後為識離騷否則
如憂金撞甕耳 唐人惟柳子厚深得騷學退之李
觀皆所不及若皮日休九諷不足為騷 韓退之琴
操極高古正是本色非唐賢所及 釋皎然之詩在

蔡文姬胡笳見楚辭後語
及詩所

江文通擬古謝康樂擬鄴
中詩共見選

劉玄休當作休玄
休玄擬作明遠代作共見選
詩藪云文通擬漢三詩俱遠
獨魏文陳思劉禎王粲四作
置之魏風莫辨真傑思也
又云詩材稟賦各自所近靈
運鄴中不惟不類并其故武
夫之文通諸擬乃出齊梁上
尺短寸長信不虛也
元微之白樂天皮日休陸龜蒙

唐諸僧之上唐詩僧有法震法照無可護國靈一清
江無本齊已貫休也 集句惟荆公最長胡笳十八
拍混然天成絕無痕迹如蔡文姬肺肝間流出 擬
古惟江文通最長擬淵明似淵明擬康樂似康樂擬
左思似左思擬郭璞似郭璞獨擬李都尉一首不似
西漢耳 雖謝康樂擬鄴中諸子之詩亦氣象不類
至於劉玄休擬行行重行行等篇鮑明遠代君子有
所思之作仍是其自體耳 和韻最害人詩古人酬
唱不次韻此風始盛於元白皮陸本朝諸賢乃以此

蘓詩見選作絲竹屬清
詩數云嚴謂古詩不當較量
重復而引屬國數章見例
是則然矣古人佳處豈在是
乎觀少卿三章及西漢諸
足知冗非所貴第信筆天
成間遇一二不拘竄定耳
昔河畔草一章疊用疊
字而不覺正古詩妙絕不
可驟論然亦偶尔未必古人用意為之

而鬪工遂至往復有八九和者孟郊之詩憔悴枯
槁其氣局促不伸退之許之如此何耶詩道本正大
孟郊自為之艱澁耳孟浩然之詩諷詠之久有金
石宮商之聲唐人七言律詩當以崔灑黃鶴樓為
第一唐人好詩多是征戍遷謫行旅離別之作往
往能感動激發人意蕪子卿詩幸有絃歌曲可以
喻中懷請為遊子吟冷冷一何悲絲竹屬清聲慷慨
有餘哀長歌正激烈中心愴以摧欲展清商曲念子
不能歸今人觀之必以為一篇重複之甚豈特如蘭

任昉詩見選

東坡送江公著詩曰忽憶釣
臺歸洗耳又曰亦念人生行樂耳
自注曰二耳義不同故得重用
孔毅夫謂孟子瞻自不必注
至音

亭絲竹管絃之語耶古詩正不當以此論之也十
九首青青河畔草鬱鬱園中柳盈盈樓上女皎皎當
窻牖娥娥紅粉粧纖纖出素手一連六句皆用疊字
今人必以為句法重複之甚古詩正不當以此論之
也任昉哭范僕射詩二首中凡兩用生字韻三用
情字韻夫子值狂生千齡萬恨生猶是兩義猶我故
人情生死一交情欲以遣離情三情字皆用一意
天厨禁齋謂平韻可重押若或平或仄則不可彼但
以八仙歌言之耳何見之陋邪詩話謂東坡兩耳韻

劉贈五官中郎將詩見選

王從軍詩見選

世說註建安十六年世子為五官中郎將酒酣坐歡乃使夫人甄氏出拜坐上客多伏而楨独平視他日公聞乃收楨減死輸作部

蘇句見選 李句與蘇武詩見選 劉句贈五官詩見選 杜句奉送嚴公入朝五言排律結句

世人云杜集不見五律句 醉眠云杜集與李白同尋 范隱居五言古句 三夜頻夢云杜集夢 李白五言古句

兩耳義不同故可重押要之亦非也 劉公幹贈五官中郎將詩昔我從元后整駕至南鄉過彼豐沛都與君共翱翔元后蓋指曹操也至南鄉謂伐劉表之時豐沛都喻操譙郡也王仲宣從軍詩云籌策運帷幄一由我聖君聖君亦指曹操也又曰竊慕負鼎翁願厲朽鈍姿是欲效伊尹負鼎于湯以伐桀也是時漢帝尚存而一子之言如此一日元后二日聖君正與荀彧比曹操為高光同科或以公幹平視美人為不屈是未為知人之論春秋誅心之法二子其何逃

古人贈答多相勉之詞蘇子卿云願君崇令德隨時愛景光李少卿云努力崇明德皓首以為期劉公幹云勉哉修令德北面自寵珍杜子美云君若登台輔臨危莫愛身往往是此意有如高逵夫贈王微云吾知十年後季子多黃金金多何足道又甚於以名位期人者此達夫偶然漏逗處也

考證

少陵與太白獨厚於諸公詩中凡言太白十四處至謂世人皆欲殺吾意獨憐才醉眠秋共被携手日同

仙人騎白鹿髮短耳何長
我上太華攬芝獲赤幢
來到主人門奉藥一玉箱
主人報此藥身即日康
強髮白復更黑延
年壽命長
岩上亭皎雲間星遠望
使心思遊子悲所生
驅車出北門遙觀洛陽城
凱風吹長棘大木枝葉順
黃鳥飛相逐咬弄音聲
折立望西河注下沾羅網
按古詩所岩以下別為一首

行三夜頻夢君情親見君意其情好可想
遜齋閑覽謂二人名既相逼不能無相忌
是以庸俗之見而度賢哲之心也
予故不得不辯古詩十九首非止一
人之詩也行行重行行樂府以為枚乘之作
則其他可知矣古詩十九首行行重行行玉臺作
兩首自越鳥巢南枝以下別為一首當以選為正
文選長歌行只有一首青青園中葵者
郭茂倩樂府有兩篇次一首乃仙人騎白鹿者
仙人騎白鹿之篇予疑此詞岩岩山上亭以下
其義不同當又別是一首郭茂

漢中每曲見詩所卷八舞曲
歌辭今按其詞何吾來邪
助聲散雜信不可讀

木蘭歌亦見品彙七言
古詩卷之十三旁流二
篇具有又見古詩所錄
五樂府附錄

倩不能辨也文選飲馬長城窟古詞無人名玉臺
以為蔡邕作古詞之不可讀者莫如巾舞歌文義
漫不可解又古將進酒芳樹石留豫章行等篇皆使
入讀之茫然又朱鷺雉子班艾如張思悲翁上之回
等只二三句可解豈非歲久文字舛訛而然耶木
蘭歌促織何唧唧文苑英華作唧唧何切切又作歷
歷樂府作唧唧復唧唧又作促織何唧唧當從樂府
也願馳千里足郭茂倩樂府作願借明馳千里足
西陽雜俎作願馳千里明馳足漁隱不考妄為之辨

木蘭歌最古然朔氣傳金柝寒光照鐵衣之類已似太白必非漢魏人詩也 木蘭歌文苑英華直作

韋元甫名字郭茂倩樂府有兩篇其後篇乃元甫所作也 班婕妤怨歌行文選直作班姬之名樂府以

為顏延年作 孔明梁父吟步出齊東門遥望蕩陰里樂府解題作遥望陰陽里青州有陰陽里田疆古

冶子解題作田疆固野子 南北朝人惟張正見詩最多而最無足少發所謂雖多亦奚以為 西清詩

話載晁文元家所藏陶詩有問來使一篇云爾從山

梁父吟見詩所卷六相類
詩藪云張正見詩華藻不
下徐陵江總聲骨雄壯乃
過之唐律實滋蕩比而資
望不甚表嚴氏謂其雖
多亦奚以為得無以名取人
耶
晁迴字明遠諡文元景
祐中人
文苑英華太白代寄翁
輩云等向經夏復經寒夢裡
驚嗟豈暫安南國風光當世
又送客歸吳五律云江村秋
雨歇酒盡一帆飛路歷波濤
去家唯坐臥歸島花開灼灼
汀柳細依依別後無餘事還
應掃釣磯
又送友生遊峽中五律靜揚
柳無看花又別離幾年同在
此今日各驅馳峽裡圓猿叫
山頭見月時懸懸一盃酒珍
重歲寒安
楊柳青樽酒表丹誠古道
携琴去深山見峽迎暖風花
綬柳秋雨草泥城自此長江
內無因夜犬驚

中來早晚發天目我屋南山下今生幾襲菊薔薇菜
已抽秋蘭氣當馥歸去來山中山中酒應熟予謂此
篇誠佳然其體製氣象與淵明不類得非太白逸詩
後人謾取以入陶集爾 文苑英華有太白代寄翁
參樞先輩七言律一首乃晚唐之下者又有五言律
三首其一送客歸吳其二送友生遊峽中其三送袁
明甫任長江集本皆無之其家數在大曆貞元間亦
非太白之作又有五言雨後望月一首對雨一首望
夫石一首冬日歸舊山一首皆晚唐之語又有秦樓

出佳麗四句亦不類太白皆是後人假名也 文苑
英萃有送史司馬赴崔相公幕一首云崢嶸丞相府
清切鳳皇池美爾瑤臺鶴高棲瓊樹枝歸飛晴日好
吟弄惠風吹正有乘軒樂初當學舞時珍禽在羅網
微命若遊絲願托周周羽相銜漢水湄此或太白之
逸詩也不然亦是盛唐人之作 太白集中少年行
只有數句類太白其他皆淺近浮俗决非太白所作
必誤入也 迎且東風騎蹇驢絕句决非盛唐人氣
象只似白樂天言語今世俗圖畫以為少陵詩漁隱

今按太白集少年行三首五言
古七絕一七言歌行一七言行
輕浮此蓋指之其詩見太白
集分類第六
迎且絕句十家註無載

黃伯思字長睿元符中進士為秘書郎繼觀丹府六經子史百家無不精詣自号雲林子
杜避地詩見今載在千家註本

亦辯其非矣而黃伯思編入杜集非也 少陵有避
地逸詩一首云避地歲時晚窳身筋骨勞詩書遂墮
壁奴僕且旌旄行在僅聞信此生隨所遭神堯舊未
下會見出腥臊題下公自註云至德三載丁酉作此
則真少陵語也今書市集本並不見有 舊蜀本杜
詩並無註釋雖編年而不分古近二體其間略有公
自註而已今豫章庫本以為翻鎮江蜀本雖分雜註
又分古律其編年亦且不同近寶慶間南海漕臺開
杜集亦以為蜀本雖刪去假坡之註亦有王原叔以

文苑英華崔灝少年行
二月梨花飛秦地行人春憶楊
柳客驛使前日登章臺傳道長
安春早未榮梨宮中燕初至
前批館裡花正開念北使人歸
更早三月便達長安道長安道
上春可憐搖風蕩日曲江邊萬
戶樓臺臨渭水五陵花柳滿秦
川秦川寒食盛繁華遊子春來
不見家

淘鷄下社初合走馬章臺日半斜
章臺日半斜章臺日半斜章臺日
半斜章臺日半斜章臺日半斜
金市兩鳴鞭上渭橋渭城楊柳
酒新熟金鞍白馬誰家宿可憐
錦瑟爭琵琶玉壺清酒就君家
小婦春來不辭羞嬌歌一曲楊
柳

太白集送別詩斗酒渭城
邊壚頭醉不眠梨花千樹雪
楊花萬條烟惜別傾盞臨
分贈馬鞍看君賴上去新月
到應圓

下九家而趙註比他本最詳皆非舊蜀本也 杜集

註中坡曰者皆是托名假偽漁隱雖嘗辨之而人尚

疑者蓋無至當之說以指其偽也今舉一端將不辨

而自明矣如楚岫八峰翠註云景差蘭亭春望千峰

楚岫碧萬水郢城陰且五言始於李陵蘓武或云枚

乘漢以前五言古詩尚未有之寧在戰國時已有五

言律句耶觀此可以一笑而悟矣雖然亦幸而有此

漏逗也 杜註中師曰者亦坡曰之類但其間半偽

半真尤為敬亂惑人此深可嘆然具眼者自默識之

耳 崔灝渭城少年行 百家選作兩首 自秦川已下

別為一首 郭茂倩樂府止作一首 文苑英華亦止作

一首 當從樂府英華為是矣 玉川子天下薄夫苦

耽酒之詩 荆公百家詩選止作一篇 本集自天上白

日悠悠懸以下別為一首 當從荆公為是 太白詩

斗酒渭城邊 壚頭耐醉眠 乃岑參之詩 誤入太白塞

上曲 駢馬新誇紫玉鞍者 乃王昌齡之詩 亦誤入昌

齡本有二篇 前篇乃秦時明月漢時關也 孟浩然

有贈孟郊一首 按東野乃貞元元和間人 而浩然終

唐詩話

今按崔集仍為一首

樽

杜集大曆三年白帝城放船
排律句云五雲高太甲千家
注云太甲久考注謂以太甲比
宗繆日無据

杜上漢中王作謝安舟楫
風還起梁苑池臺雪欲
飛香東山携漢妓冷
脩竹待王歸

唐殷璠選河岳英靈集
高仲武選中興間氣集

王勃文帝車南指道
七曜于中階華蓋西
臨藏五雲于太甲張
燕公不曉以問一行知其
上句下句遂無知者段
成式云筆數三華林博議

於開元二十八年時代懸遠其詩亦不似浩然必誤
入杜詩五雲高太甲六月曠搏扶太甲之義殆不
可曉得非高太乙耶乙與甲蓋亦相近以星對風亦
從其類也至於杳杳東山携漢妓亦無義理疑是携
妓去蓋子美每於絕句喜對偶耳臆度如此更俟宏
識王荆公百家詩選蓋本於唐人英靈間氣集其
初明皇德宗薛稷劉希夷韋述之詩無少增損次序
亦同孟浩然止增其數儲光羲後方是荆公自去取
前卷讀之盡佳非其選擇之精蓋盛唐人詩無不可

觀者至於大曆已後其去取深不滿人意况唐人如
沈宋王楊盧駱陳拾遺張燕公張曲江賈至王維獨
孤及韋應物孫逖祖詠劉春虛綦毋潛劉長卿李長
吉諸公皆大名家李杜韓柳以家有其集故不載而
此集無之荆公當時所選當據宋次道之所有耳其
序乃言觀唐詩者觀此足矣豈不誣哉今人但以荆
公所選斂衽而莫敢議可嘆也荆公有一家但取
一二首而不可讀者如曹唐二首其一首云年少風
流好丈夫大家望拜漢金吾閑眠曉日聽啼鳩笑倚

柳子厚漁父詞漁翁夜傍
西岩宿曉汲清湘燃楚竹
煙銷日出不見人欸乃一聲山
水綠回看天際下中流岩上
無心雲相逐東坡云詩以奇
趣為宗反常合道為趣熟味
此詩有奇趣然其末兩句
雖不必亦可也

春風仗轆轤深院吹笙從漢婢靜街調馬任夷奴
牡丹花下鈎簾畔獨倚紅肌捋虎鬚此不足以書屏幃
可以與閭巷小人文背之詞又買劍一首云青天露
板雲霓泣黑地潛驚鬼魅愁但可與師巫念誦耳
予嘗見方子通墓誌唐詩有八百家子通所藏有五
百家今則世不見有惜哉柳子厚漁翁夜傍西巖
宿之詩東坡刪去後二句使子厚復生亦必心服謝
眺洞庭張樂地瀟湘帝子遊雲去蒼梧野水還江漢
流停驂我悵望輟棹子夷猶廣平聽方籍茂陵將見

求心事俱已矣江上徒離憂予謂廣平聽方籍茂陵
將見求一聯刪去只用八句方為渾然不知識者以
為何如

之清向者於諸叢書之中間見滄浪詩話爾後採
津逮秘書又見之彼中有嚴羽蒼景仙書是蓋毛
晉所附尤詩家金鑑也故予亦附以行世云

答出繼叔臨安吳景仙書

按他本滄浪答吳保義手書
吳陵字景仙表叔行有詩名

僕之詩辨乃斷千百年公案誠驚世絕俗之談至當
歸一之論其間說江西詩病真取心肝創一手以禪

喻詩莫此親切是自家實證實悟者是自家閉門擊
破此片田地卽非傍人籬壁拾人涕唾得來者季杜
復生不易吾言矣而吾叔斬斬疑之況他人乎所見
難合固如此深可歎也吾叔謂說禪非文人儒者之
言本意但欲說得詩透徹初無意於爲文其合文人
儒者之言與否不問也高意又使回護毋直致褒貶
僕意謂辨白是非定其宗旨正當明目張膽而言使
其詞說沈著痛快深切著明顯然易見所謂不直則
道不見雖得罪於世之君子不辭也吾叔詩說其文

雖勝然只是說詩之源流世變之高下耳雖取盛唐
而無的然使人知所趨向處其間異戶同門之說乃
一篇之要領然晚唐本朝謂其如此可也謂唐初以
來至大曆之異戶同門已不可矣至於漢魏晉宋齊
梁之詩其品第相去高下懸絕乃混而稱之謂錙銖
而較實有不同處大率異戶而同門豈其然乎又謂
韓柳不得爲盛唐猶未落晚唐以其時則可矣韓退
之固當別論若柳子厚五言古詩尚在韋蘇州之上
豈元白同時諸公所可望耶高見如此毋怪來書有

甚不喜分諸體制之說吾叔誠於此未瞭然也作詩
正須辨盡諸家體制然後不爲菊門所惑今人作詩
差入門戶者正以體制莫辨也世之技藝猶各有家
數市縑帛者必分道地然後知優劣況文章乎僕於
作詩不敢自負至識則自謂有一日之長於古今體
製若辨蒼素其者望而知之來書又謂忽被人捉破
發問何以答之僕正欲人發問而不可得者不遇盤
根安別利器吾叔試以數十篇詩隱其姓名舉以相
試爲能別得體製否惟辨之未精故所作惑雜而不

甚
作是

純今觀盛集中尚有一二本朝立作處母乃坐甚而
然耶又謂盛唐之詩雄淡雅健僕謂此四字但可評
文於詩則用健字不得不若詩辨雄渾悲壯之語爲
得詩之體也毫釐之差不可不辨坡谷諸公之詩如
米元章之字雖筆力勁健終有子路事夫子時氣象
盛唐諸公之詩如顏魯公書既筆力雄壯又氣象渾
厚其不同如此只此一字便見吾叔脚根未點地處
也所論屈原離騷則深得之實前輩之所未發此一
段文亦甚佳大槩論武帝以前皆好無可議者但李

五燈會元云那吒太子析肉還母折骨還父然後現本身運大神通力為父母說法

陵之詩非虜中感故人還漢而作恐未深考故東坡亦惑江漢之語疑非少卿之詩而不考其胡中也妙是徑山名自謂參禪精了僕亦自謂參詩精了當謂李友山論古今人詩見僕辨折毫芒每相激賞因謂之曰吾論詩若那吒太子析骨還父析肉還母友山深以為然當時臨川相會匆匆所惜多順情放過蓋傾蓋執手無暇引惹恐未能卒竟其辨也鄙見若此若不以為然却願有以相復幸甚

終

文章辨體高書大傳辨將禪島歌御雲八伯和帝再歌云嗚雲爛兮紅纓兮守日月光華且復旦兮

談藝錄

明徐禎卿字昌穀号北海直隸太倉人弘治乙丑進士官國子監博士卒年止三十三所著有迪功集談藝錄

吳郡徐禎卿

列子堯治天下五十年不知天下治故不治故億兆戴已故不願戴已故乃微服遊康衢聞兒童謠云之我孫也莫匪爾極不識不知順帝之則史宋世家箕子朝周昌故殷虛感宮室毀壞生禾黍箕子傷之欲哭則不可欲泣為其近婦人乃作麥秀之詩以歌詠之其詩曰麥秀漸漸兮禾黍油油彼狡僮兮不與我好兮漢禮樂志云房中祠樂高祖唐山夫人所作也又云高祖樂楚聲故房中樂楚聲也孝惠二年使樂府令夏侯寬備其讀管更名曰安世樂又云武帝定郊祀之禮乃立樂府采詩夜誦有趙代秦楚之謳李延年為協律都

詩理宏淵談何容易究其妙用可畧而言卿雲江水開雅頌之源烝民麥秀建國風之始覽其事跡興廢如存占彼民情困舒在目則知詩者所以宣玄鬱之思光神妙之化者也先王協之於宮徵被之於簧絃奏之於郊社頌之於宗廟歌之於燕會諷之於房中蓋以之可以格天地感鬼神暢風教通世情此古詩之大約也漢祚鴻朗文章作新安世楚聲溫純厚雅

談藝錄

尉多學司馬相如等數十人
造為詩賦略論律呂以合
音之調作十九章之歌

孝武樂府壯麗宏奇縉紳先生咸從附作雖規迹古
風各懷剖劂美哉歌詠漢德雍揚可為雅頌之嗣也
及夫興懷觸感民各有情賢人逸士呻吟於下里棄
妻思婦歎詠於中閨鼓吹奏乎軍曲童謠發於閭巷
亦十五國風之次也東京繼軌大演五言而歌詩之
聲微矣至於含氣布詞質而不采七情襍遣並自悠
圓或間有微疵終難毀玉兩京詩法譬之伯仲填篿
所以相成其音調也魏氏文學獨專其盛然國運風
移古朴易解曹王數子才氣慷慨不詭風人而特立

之功卒亦未至故時與之闡化矣嗚呼世代推移理
有必爾風斯偃矣何足論才故特標極界以俟君子
取焉

夫任用無方故情文異尚譬如錢體為圓鈎形為曲
箸則尚直屏則成方大匠之家器飾襍出要其格度
不過總心機之妙應假刀鋸以成功耳至於衆工小
技擅巧分門亦自力限有涯不可彊也姑陳其目第
而為言郊廟之詞莊以嚴戎兵之詞壯以肅朝會之
詞大以離公讌之詞樂而則夫其大義固如斯已深

瑕重繁可得而言崇功盛德易夸而乏雅華疏彩會
 易淫而去質干戈車革易勇而亡警靈節韶光易采
 而成靡蓋觀於大者神越而心游中無植幹鮮不眩
 移此宏詞之極軌也若夫款款贈言盡平生之篤好
 執手送遠慰此戀戀之情最勵規箴婉而不直臨喪
 挽死痛旨深長襟懷因感以詠言覽古隨方而結論
 行旅迢遙苦辛各異遨遊晤賞哀樂難常孤孽怨思
 達人齊物忠臣幽憤貧士鬱伊此詩家之錯變而規
 格之縱橫也然思或朽腐而未精情或零落而未備

詞或罅缺而未博氣或柔獷而未調格或秀亂而未
 叶咸為病焉故知驅縱靡常城門一軌揮斤汚鼻能
 者得之若乃訪之於遠不下帶衽索之以近則在千
 里此詩之所以未易言也

情者心之精也情無定位觸感而興既動於中必形
 於聲故喜則為笑啞憂則為吁戲怒則為叱咤然引
 而成音氣寔為佐引音成詞文寔與功蓋因情以發
 氣因氣以成聲因聲而繪詞因詞而定韻此詩之源
 也然情寔聊渺必因思以窮其奧氣有羸弱必因力

以奪其偏詞難妥帖必因才以致其極才易飄揚必
因質以禦其侈此詩之流也繇是而觀則知詩者乃
精神之浮英造化之秘思也若夫妙騁心機隨方合
節或約旨以植義或宏文以叙心或緩發如朱絃或
急張如躍楛或始迅以中留或既優而後促或慷慨
以任壯或悲悽以引泣或因拙以得工或發奇而似
易此輪匠之超悟不可得而詳也易曰書不盡言言
不盡意若乃因言求意其亦庶乎有得與
魏詩門戶也漢詩堂奧也入戶升堂固其機也而晉

陸士衡文賦云蓋非知之難能之難也又云詩緣情而綺靡

氏之風本之魏焉然而判迹於魏者何也故知門戶
非定程也陸生之論文曰非知之難行之難也夫既
知行之難又安得云知之非難哉又曰詩緣情而綺
靡則陸生之所知固魏詩之查穢耳嗟夫文勝質衰
本同末異此聖哲所以感歎翟朱所以興哀者也夫
欲拯質必務削文欲反本必資去末是固曰然然非
通論也玉韞於石豈曰無文淵珠露采亦匪無質由
質開文古詩所以擅巧由文求質晉格所以爲衰若
乃文質襍興本末並用此魏之失也故繩漢之武其

史荆軻傳至易水之上既祖
取道高漸離擊筑荆軻和
而歌為變徵之聲士皆垂淚
涕泣又前而歌曰風蕭蕭兮
易水寒壯士一去兮不復還
復為羽聲慷慨士皆瞋目
髮上指冠
李延年嘗侍上起舞歌云北
方有佳人絕世而獨立一顧
傾人國寧不知傾城與
傾國佳人難再得上嘆息曰
豈有此人乎平陽主因言延年
有女弟上召見之漢外戚傳

詩教曰昌穀云歌聲雜而
無方云此大昧言之耳
漢魏歌行吟引率可互換
唐人稍別體裁然亦不甚遠也

流也猶至於魏宗晉之體其敝也不可以悉矣
夫情能動物故詩足以感人荆軻變徵壯士瞋目延
年婉歌漢武慕歎凡厥含生情本一貫所以同憂相
瘁同樂相傾者也故詩者風也風之所至草必偃焉
聖人定經列國為風固有以也若乃歔歔無涕行路
必不為之興哀愬難不膚聞者必不為之變色故夫
直蕙之詞譬之無音之絃耳何所取聞於人哉至於
陳采以眩目裁虛以蕩心抑又末矣

無方行體疏而不滯吟以呻其鬱曲以導其微引以
抽其臆詩以言其情故名因昭象合是而觀則情之
體備矣夫情既異其形故辭當因其勢譬如寫物繪
色倩盼各以其狀隨規逐矩圓方巧獲其則此乃因
情立格持守圍環之大畧也若夫神工哲匠顛倒經
樞思若連絲應之杼軸文如鑄冶逐手而遷從衡參
互恒度自若此心之伏機不可強能也
朦朧萌折情之來也汪洋漫衍情之沛也連翩絡屬
情之一也馳軼步驟氣之達也簡練揣摩思之約也

折當作折

項羽本紀項王軍壁垓下云
乃悲歌慷慨自為詩曰力拔山
兮氣蓋世時不利兮騅不逝
騅不逝兮可奈何虞兮
虞若何
陳思七步詩起云煮豆持作
羹漉豉以為汁之餘見蒙承

○莊三十年傳開射射正
美云杜以注与湯色以射正
与開射為一人不巧何
度云射為教子開班也
護固刻弟湯云開廉開射

蘇武詩結句云願君崇
令德隨時愛景光李陵
答蘇末句云努力崇明德
皓首以為期魏武苦寒行悲彼
東山詩悠使我哀
魏甄后塘上行結句云從君
致快樂延年壽千秋
劉勰妻詩其二云誰言去婦
薄去婦情更重十里不唾井
况乃昔所奉云

頡頏纍貫韻之齊也混沌貞粹質之檢也明雋清圓
詞之藻也高才閒擬濡筆求工發旨立意雖旁出多
門未有不由斯戶者也至於垓下之歌出自流離煮
豆之詩成於草率命辭慷慨並自奇工此則深情素
氣激而成言詩之權例也傳曰疾行無善迹乃藝家
之恒論也昔桓譚學賦於楊雄雄令讀千首賦蓋所
以廣其資亦得以參其變也詩賦麤精譬之絺綌而
以博其源遺篇十九可以約其趣樂府雄高可以

厲其氣離騷深永可以裨其思然後法經而植旨繩
古以崇辭雖或未盡臻其奧吾亦罕見其失也嗚呼
雕績滿目並已稱工芙蓉始發尤能擅麗後世之惑
宜益滋焉夫未覩鈞天之美則北里為工不詠關雎
之亂則桑中為雋故匪師涓難為語也
夫詞士輕偷詩人忠厚不訪漢魏古意猶存故蘇子
之戒愛景光少卿之厲崇明德規善之辭也魏武之
悲東山王粲之感鳴鶴子恤之辭也甄后致頌於延
年劉妻取譬於唾井繾綣之辭也子建言恩何必衾

王粲從
軍寒痺
在樹鳴
鶴鳴
天澄
多悲傷
決下不可
收已去
見選

項羽本紀項王軍壁垓下云
乃悲歌慷慨自為詩曰力拔山
兮氣蓋世時不利兮騅不逝
騅不逝兮可奈何虞兮
若何
陳思七步詩起云黃豆持作
美漉豉以為汁之餘見蒙求

韻頡纍貫韻之齊也混沌貞粹質之檢也明雋清圓
詞之藻也高才閒擬濡筆求工發旨立意雖旁出多
門未有不由斯戶者也至於垓下之歌出自流離煮
豆之詩成於草率命辭慷慨並自奇工此則深情素
氣激而成言詩之權例也傳曰疾行無善迹乃藝家
之恒論也昔桓譚學賦於楊雄雄令讀千首賦蓋所
以廣其資亦得以參其變也詩賦麤精譬之締綌而
不深探研之力宏識誦之功何能益也故古詩三百
可以博其源遺篇十九可以約其趣樂府雄高可以

蘓武詩結句云願君崇
令德隨時受景光李陵
答蘇末句云努力崇明德
皓首以為期魏武苦寒行悲彼
東山詩悠使我哀
魏甄后塘上行結句云從君
致歡樂延年壽千秋
劉勰妻詩其二云誰言去婦
薄去婦情更重十里不唾井
况乃昔所奉云々

屬其氣離騷深永可以裨其思然後法經而植旨繩
古以崇辭雖或未盡臻其奧吾亦罕見其失也嗚呼
雕績滿目並已稱工芙蓉始發尤能擅麗後世之惑
宜益滋焉夫未覩鈞天之美則北里為工不詠關雎
之亂則桑中為雋故匪師涓難為語也
夫詞士輕偷詩人忠厚不訪漢魏古意猶存故蘇子
之戒愛景光少卿之厲崇明德規善之辭也魏武之
悲東山王粲之感鳴鶴子恤之辭也甄后致頌於延
年劉妻取譬於唾井繾綣之辭也子建言恩何必衮

王粲從
軍寒痺
在樹鳴
鶴鳴
天將交子
多悲傷
淚下不可
收已上
見選

從藝錄

子建贈白馬王云恩愛苟
不虧在遠分日親何必同衾
博然後展態動選
文君白頭吟第四解云
非輕
淒淒重淒淒嫁娶亦不
啼願得一心人頭白不
相離
鹿鳴至夢我共是毛詩

枕文君怨嫁願得白頭勸諷之辭也究其微旨何殊
經術作者蹈古轍之嘉粹刊佻靡之非輕豈直精詩
亦可以養德也鹿鳴頌弁之宴好黍離有摧之哀傷
氓蚩晨風之悔嘆蟋蟀山樞之感慨栢舟終風之憤
懣林杜葛藟之憫恤葛屨祈父之譏訕黃鳥二子之
痛悼小弁何人斯之怨誹小宛鷄鳴之戒惕大東河
草不黃之困疵巷伯鶉犇之惡惡綢繆車牽之歡慶
木瓜采芣之情念雄雉伯兮之思懷北山陟陟之行
役伐檀七月之勤敏棠棣蓼莪之大義皆曲盡情思

婉變氣辭哲匠縱橫畢由斯闕也

詩之辭氣雖由政教然支分條布略有徑庭良由人
士品殊藝隨遷易故宗工鉅匠辭淳氣平豪賢碩俠
辭雄氣武遷臣孽子辭厲氣促逸民遺老辭玄氣沈
賢良文學辭雅氣俊輔臣弼士辭尊氣嚴闈童壺女
辭弱氣柔媚夫倖士辭靡氣蕩荒才嬌麗辭淫氣傷
七言沿起咸曰栢梁然甯戚扣牛已肇南山之篇矣
其為則也聲長字縱易以成文故蘊氣瑤辭與五言
略異要而論之滄浪擅其奇栢梁弘其質四愁墜其

栢梁見前
甯戚擊牛角而歌云南山
研白石爛生不遭堯舜
禪短布單衣適至野徒昏
飯牛薄夜半長夜漫何時
旦
滄浪見孟子及楚
辭
張平子四愁見選

疑

卷之...

魏文燕歌行七言見選

鏡歌又如張山出黃雀亦有羅雀以高飛奈雀何樂病雜見七言此類蓋多

思玄賦系曰天長地久歲不留俟河之清紙懷憂已下十句皆用七言蓋指此格

繁欽定情篇云我出東門遊邂逅承清塵思君即坐房侍寢執衣巾時無素中契迫此路側人我即婿眉

姿君亦悅我顏今抄一二餘可類推

十九首中生年不滿百篇出自唐風蟋蟀篇

豔歌行古詩云願堂前燕之藏夏來見兄弟西三又流客在他縣故衣誰當補新衣誰當綻

得賢主人覽取為吾組夫婿從門來斜倚西北隅語卿且勿聽水清石自見石見何累遠行不

知歸阮籍嘗出北郭門行云駕出北郭門馬樊不肯馳下車步踟躕仰折楊柳枝顧園丘林中嘷有悲啼借問啼者出何為乃如斯親母

致後母憎孤兒饑寒無衣食舉動鞭撻地骨消肌肉盡體若枯樹皮藏我空室中父還不能知上家察故處存亡永別離親母

何見淚下正嘶聲我于此間窮厄豈有賞傳告後代人以此為明規

古孤兒行云孤兒生孤子遇生命獨當苦父母在時乘駟車駕馬

馬父母已去已瘦令我行賣南到九江東到齊與魯臘月來歸不敢自言苦頭多皺面多塵大兄言辨飯大嫂言視馬上高堂

行取殿下堂孤兒泣下如雨使我朝行及暮得水來歸手為踏足下無菲憶履霜中多疾菴拔

斷蕪黎暘月中愴欲悲淚下深清淨自茶冬無複襦夏無單衣居生不樂不如早去下從地下黃泉

春風動草萌芽三月蠶桑六月收瓜將是瓜車來到還家瓜車反覆助我者小嗚似者多願還我

蒂兒與嫂嚴且急歸當與校計亂白里中一何說願欲寄尺書將与地下父母已瘦難与久居

魏甄后塘上行此其第一解辭也詩所以作用等句魚肉賤作魚肉貴以用相通不妨賤貴相及此本心語

浮萍篇陳思王作

詩畫金

雋燕歌開其靡他或雜見於樂篇或援格於賦系妍醜之間可以類推矣

詩貴先合度而後工拙縱橫格軌各具風雅繁欽定

情本之鄭衛生年不滿百出自唐風王粲從軍得之

二雅張衡同聲亦合關雎諸詩固自有工醜然而並驅者託之軌度也

夫哲匠鴻才固錄內穎中人承學必自迹求大抵詩

之妙軌情若重淵奧不可測辭如繁露貫而不雜氣

如良駟馳而不軼由是而求可以冥會矣

樂府往往敘事故與詩殊蓋敘事辭緩則冗不精翩

翩堂前燕疊字極促乃佳阮瑀駕出北郭門視孤兒

行太緩弱不逮矣

詩不能受瑕工拙之間相去無幾頓自絕殊如塘上

行云莫以豪賢故棄捐素所愛莫以魚肉賤棄捐葱

與薤莫以麻枲賤棄捐管與蒯浮萍篇則曰茱萸自

有芳不若桂與蘭新人雖可愛無若故所歡本自倫

語然佳不如塘上行

古詩句格自質然大入工唐風山有樞云何不日鼓

鼓

鏡歌臨高基云臨高臺以

軒下有清水清且寒江有香
草日以蘭黃鵠高飛離哉翻
闌弓射鵠令我主壽萬年收
中吉

老驥伏櫪四句見魏武帝出
夏門行作詩所集八相和歌

思王野田黃雀行云盛時不再
來百年忽我道又云生存華屋
處雲落歸山丘先民誰不死
知命復何憂按素露定毀蓋
指此數句文選題作空篋引
妃呼稀連三字見鏡歌有所
思

共舖糜見後東門行

古西門行云西門步念之今日
不作樂當時何時解夫為樂為
樂當及時何能坐愁悵鬱鬱當
復待來茲解飲醇酒笑肥牛
請呼心所欲可用解愁憂
人生不滿百常懷千歲憂
短苦夜長何不秉燭遊
自非仙人王子喬計會壽命難
期自非仙人王子喬計會壽命難
期自非仙人王子喬計會壽命難

古鳥生八九子云鳥生八九子
端坐素氏桂樹間啾我素氏
家有激遊蕩子工用睢陽
蘇合彈左手持彊彈兩丸出
入鳥東西惜我一丸即祭中鳥
身鳥死魂魄飛揚上天阿母
生鳥子時乃在南山巖石間啾
我人民安知鳥子處蹊徑窈窕
窈窕從通白鹿乃在上林西苑
中射工尚復得白鹿脯啾我黃
鵠摩天極高飛後宮
尚復得烹煮之鯉魚
乃在洛水深淵中釣鈞
尚得鯉魚口啾我人民
生各有壽命死生何須
復道前後
古東門行云出東門不顧
歸來入門悵欲悲盜中無斗儲
還視折上無懸衣解披劍出門
去兒女牽衣啼他家但願富貴
賤妾與君共舖糜解共舖糜
上用倉浪天故下為黃口小兒
今時清康難犯教言君復自

詩書金

悉鏡歌辭曰臨高臺以軒可以當之又江有香草目
以蘭黃鵠高飛離哉翻絕工美可為七言宗也

氣本尚壯亦忌銳逸魏祖云老驥伏櫪志在千里烈
士暮年壯心不已猶曖曖也思王野田黃雀行譬如
雖出囊中大索露矣

樂府中有妃呼稀伊阿那諸語本自亡義但補樂中
之音亦有疊本語如曰賤妾與君共舖糜共舖糜之
類也

生年不滿百四語西門行亦掇之古人不諱重襲若
相援爾覽西門終篇固咸自鑠古詩然首尾語精美
可一也

溫裕純雅古詩得之遺深勁絕不若漢鏡歌樂府詞
樂府鳥生八九子東門行等篇如淮南小山之賦氣
韻絕峻不可與孟德道之王劉文學曹當內手爾

韋仲班傳輩四言詩儻縛不蕩曹公短歌行子建來
日大難工堪為則矣白狼槃木詩三章亦佳緣不受
雅頌困耳

漢魏之交文人特茂然衰世叔運終鮮粹才孔融懿

共四言

仲長述
班固
傳毅
仲長述
班固
傳毅
仲長述
班固
傳毅

共四言

共四言

共四言

共四言

共四言

共四言

共四言

受莫為非鮮今時清廉難犯
教言君復自受莫為非行吾
去為遲平慎行望君解
文選招隱士註序曰招隱士者
淮南小山之所作也
曹公短歌見選
仲宣七哀詩起云西京亂無
象云按七哀二首仲宣懷
西京之作也蓋言之

不堪
不一
作之

名高列諸子視臨終詩大類銘箴語耳應瑒巧思透
逸失之靡靡休璉百一微能自振然傷媚焉仲宣流
客慷慨有懷西京之餘鮮可誦者陳琳意氣鏗鏗非
風人度也阮生優緩有餘劉楨錐角重階割曳綴懸
並可稱也曹丕資近美媛遠不逮植然植之才不堪
整栗亦有憾焉若夫重熙鴻化蒸育叢材金玉其相
綽哉有斐求之斯病殆寡已夫
古詩降魏辭人所遺雖蕭統簡輯過冗而不精劉勰
緒論亦畧而未備况夫人懷敝帚自過千金法言懿

休璉百一見選
蕭統簡輯即指文選
劉勰緒論指文心彫龍

則遂見委廢至於篇句零落雖深猶幸有存者可足
徵也故著此篇以標準的粗方大義誠不越茲後之
君子庶可以考已

客論曰傳云王者之迹熄而詩亡蓋傷之也降自桓
靈廢而禮樂崩晉宋王而新聲作古風沉滯蓋已甚
焉述者上緣聖則下槌儒玄廣教化之源崇文雅之
致削浮華之風敦古樸之習誠可尚已恐學士狎耳
目之翫譏鎖尾之文故序而系之俾知所究

藝苑危言云韋孟玄雅頌之後不失前規繁而能整故未易及昌穀少之私所不解

古樂苑善哉行古辭注云宋書樂志作古辭詩紀云或以為曹子建詩按子建擬善哉行為日苦短云當末日大難則此非子建作矣其起云采日大難口燥唇乾

詩書金

詩數云昌穀之論五言古極有會惟四言不甚究心謂韋孟諸篇侶縛不蕩命州非之是矣至舉曹公月明星稀子建來日大難為四言法世尤非也二詩雖精工華爽而風雅典刑幾盡在五言古則為齊梁在七言律則為大曆實四言之一變也韋孟諸作後惟陳思責躬一首可繼識者知之

陳思日苦短一日當來見天難日苦短樂有餘乃置玉樽辨東厨廣情故心相於闔門置酒和樂欣遊馬後來轅車解輪今日同堂出門異鄉別易會難各盡杯觴

詩所六相和又載陳思野田黃雀行云高樹多悲風海水揚其波利劍不在掌結友何須多不見誰向雀見鷄自投羅家得雀喜少年見雀悲披劍捐羅網黃雀得飛摩蒼天來下謝少年按此詩頗銳徐氏所忌或又指之

孔融臨終詩云言多令事敗器漏苦不密河漢蟻孔端山壤由猿穴涓江漢流天窻通冥室讒邪害公正浮雲翳白日靡辭無忠誠華繁竟不實人有西三心安能合為三人咸市虎浸漬解膠漆生存多所慮長寢萬事畢

張衡同聲歌云邂逅承際會得克君後房情好新交接恐慄若探湯不才勉自竭賤幸職所當細繆至中饋奉禮助蒸嘗思為莞蒹席在下蔽巨桴願為羅衾疇在上衛風霜灑掃清枕席窺芬以秋香重戶結金局高下華燈光衣解中粉御列國陳枕張素女為代師儀態盈萬方衆夫所希見天老教軒皇樂莫斯夜樂沒齒焉可忘

執圃擷餘

王世懋字敬美世貞弟也嘉靖三十八年進士值大司馬喪歸隆慶元年拜禮部主事十二年累陞福建提學副使尋進南京太常卿卒

吳郡王世懋

詩四始之體惟頌專為郊廟頌述功德而作其它率因觸物比類宣其性情恍惚游衍往往無定以故說詩者人自為見若孟軻荀卿之徒及漢韓嬰劉向等或因事傳會或笏解曲引而春秋時王公大夫賦詩以昭儉汰亦各以其意為之蓋詩之來固如此後世惟十九首猶存此意使人擊節詠歎而未能盡究指歸次則阮公詠懷亦自深於寄託潘陸而後雖為四

潘安仁陸士衡四言詩見選

九同頌餘

崑山房辛

言詩聯比牽合蕩然無情蓋至於今餞送投贈之作
 七言四韻援引故事麗以姓名象以品地而拘攣極
 矣豈所謂詩之極變乎故余謂十九首五言之詩經
 也潘陸而後四言之排律也當以質之識者
 令人作詩必入故事有持清虛之說者謂盛唐詩即
 景造意何嘗有此是則然矣然亦一家言未盡古今
 之變也古詩兩漢以來曹子建出而始為宏肆多生
 情態此一變也自此作者多入史語然不能入經語
 謝靈運出而易辭莊語無所不為用矣剪裁之妙千

古為宗又一變也中間何庾加工沈宋增麗而變態
 未極七言猶以閒雅為致杜子美出而百家稗官都
 作雅音馬淳牛溲咸成鬱致於是詩之變極矣子美
 之後而欲令人毀靚妝張空拳以當市肆萬人之觀
 必不能也其援引不得不日加而繁然病不在故事
 顧所以用之何如耳善使故事者勿為故事所使如
 禪家云轉法華勿為法華轉使事之妙在有而若無
 實而若虛可意悟不可言傳可力學得不可倉卒得
 也宋人使事最多而最不善使故詩道衰我朝越

宋繼唐正以有豪傑數輩得使事三昧耳第恐二十年後必有厭而掃除者則其濫觴末弩爲之也作古詩先須辨體無論兩漢難至苦心模倣時隔一塵卽爲建安不可墮落六朝一語爲三謝縱極排麗不可雜入唐音小詩欲作王韋長篇欲作老杜便應全用其體第不可羊質虎皮虎頭蛇尾詞曲家非當家本色雖麗語博學無用況此道乎詩有古人所不忌而今人以爲病者摘瑕者因而酷病之將併古人無所容非也然今古寬嚴不同作詩

任哭范詩有重韻已見滄浪詩話
杜排律重韻

沈天長地瀾見唐詩選七律
摩結出塞七律第三句云暮
雲空磧時驅馬第七句云玉
靶角弓珠勒馬

者既知是瑕不妨併去如太史公蔓辭累句常多班孟堅洗削殆盡非謂班勝於司馬顧在班分量宜爾今以古入詩病後人宜避者畧具數條以見其餘如有重韻者若任彥昇哭范僕射一詩三壓情字老杜排律亦時誤有重韻有重字者若沈雲卿天長地瀾之三何至王摩詰尤多若慕雲空磧玉靶角弓二馬俱壓在下一從歸白社不復到青門青菰臨水映白鳥向山翻青白重出此皆是失點檢處必不可借以自文也又如風雲雷雨有二聯中接用者一二三四

雲卿嵩山石淙侍宴七律
前聯云谿水冷、逐行漏山
煙片、引香爐仙人、瞻調神
鼎玉女三漿捧帝壺

摩詰秋夜坐起句云、使坐悲
双鬢、第五句云、白髮終難變
九成宮避暑云、帝子遠辞丹
鳳、天書遙借翠微宮、隔雲
雲霧生衣上、卷幔山泉入鏡中
林下水声喧語笑、巖間樹色隱
房籠、仙家未必能勝此、嚴一
何事吹簫向碧空

有一
作存

有八句中六見者、今可以為法、邪此等病、盛唐常有
之、獨老杜最少、蓋其詩即景後必下意也、又其最隱
者、如雲卿嵩山石淙、前聯云、行漏香爐次聯云、神鼎
帝壺俱壓末字、岑嘉州雲隨馬雨洗兵花迎蓋柳拂
旌、四言一法、摩詰獨坐悲雙鬢、白髮終難變、語異意
重、九成宮避暑、三四衣上鏡中、五六林下巖前、在彼
正自不覺、今用之、能無受人揶揄、至於失嚴之句、摩
詰嘉州特多、殊不妨其美、然就至美中、亦覺有微缺
陷、如吾人不能運便自誦、不流暢、不為可也、至於首

王導謝玄云、見謝玄
輝八公山作五臣註

曹思友人詩并註詳善註
文選

今善註本作寒裳

句出韻、晚唐作備、宋人濫觴、尤不可學、**六臣註文選**
極鄙繆無足道、乃至王導謝玄同時、而拒符堅、諸如
此類、不少、惟李善註、旁引諸家、句字必有援據、大資
博雅、然亦有牽合古書、而不究章旨、如曹顏遠思友
人詩、清陽未可俟、善引詩以為清陽婉兮、人之眷目
間也、然於章法句法、通未體貼、其詩本言霖潦玄陰、
與歐陽子別句、朔而思之、甚故曰、寒裳以應潦也、清
陽未可俟、猶曰、河清難俟耳、蓋以清陽反霖潦、玄陰
也、其意自指日出、或即青陽而誤加三點、如上、寒裳

沈園類餘

曹感高詩晨風集茂林
註引詩鶴彼晨風李欲因
晨風登註云晨風早風

誤作寒裳字耳何必泥毛詩清陽令句不可解耶又
如晨風之訓為鷹而李陵晨風自從風解翠微者山
半也古詩亦有別用者豈可盡泥

唐律由初而盛由盛而中由中而晚時代聲調故自
必不可同然亦有初而逗盛盛而逗中中而逗晚者
何則逗者變之漸也非逗故無絲變如四詩之有變
風變雅便是離騷遠祖子美七言律之有拗體其猶
變風變雅乎唐律之由盛而中極是盛衰之界然王
維錢起實相倡酬子美全集半是大曆以後其間逗

右丞送楊少府貶郴州云明到衡山与洞庭苦為秋月聽秋聲愁看北渚三湘客惡說南風五兩輕青草瘴時過夏口白頭浪裏
出湓城長沙不久留才子賈
誼何須手屈平

漏實有可言聊指一二如右丞明到衡山篇嘉州雨
谷礮溪句隱隱錢劉盧李間矣至於大曆十才子其
間豈無盛唐之句蓋聲氣猶未相隔也學者固當嚴
於格調然必謂盛唐人無一語落中中唐人無一語
入盛則亦固哉其言詩矣

少陵故多變態其詩有深句有雄句有老句有秀句
有麗句有險句有拙句有累句後世別為大家特高
於盛唐者以其有深句雄句老句也而終不失為盛
唐者以其有秀句麗句也輕淺子弟往往有薄之者

則以其有險句拙句累句也。不知其愈險愈老，正是此老獨得處。故不足難之，獨拙累之句，吾不能為掩瑕。雖然，更千百世無能勝之者，何要曰無露句耳。其意何嘗不自高自任。然其詩曰：文章千古事，得失寸心知。曰：新詩句句好，應任老夫傳。溫然其辭而隱然言外，何嘗有所謂吾道主盟代興哉。自少陵逗漏此趣，而大智大力者發揮畢盡，至使吠聲之徒羣肆擗剝，遐哉唐音，永不可復噫嘻慎之。

文章千古云、杜集偶題
五言古起句
新詩句、云、杜集奉贈
嚴八五律結句

李西涯名東陽字實之
楊鐵崖廉夫

兔絲四語杜詩新婚別發端也

然非多熟古詩，未有能以律詩高天下者也。初學輩不知苦辣，往往謂五言古詩易就，率爾成篇，因自詫好古薄後世律，不為不知律，尚不工，豈能工古徒為兩失而已。詞人拈筆成律，如左右逢源，一遇古體，竟日吟哦，常恐失却本相，樂府兩字，到老搖手，不敢輕道。李西涯楊鐵崖都曾做過，何嘗是來。唐人無五言古，就中有酷似樂府語而不傷氣骨者，得杜工部四語曰：兔絲附蓬麻，引蔓故不長。嫁女與征夫，不如棄路傍。不必其調云何，而直是見道者得。

右丞送書大夫東京留主五言
古茅三句已下句

始一作如

王右丞四語曰曾是巢許淺始知堯舜深蒼生詎有物黃屋如喬林

太白遠別離云遠別離古有皇英之二女乃在洞庭之南瀟湘之浦海水直下萬里深誰人不以此離苦日慘兮雲冥冥惺惺啼煙兮鬼嘯雨我縱言之將何補皇穹竊恐不暇余之忠誠雲憑兮欲吼怒堯舜當之亦禪禹君失臣兮龍為魚權歸臣兮鼠變虎或言堯幽囚舜野死九疑聯綿皆相以重瞳孤墳竟何是帝子泣兮綠雲間隨風波兮去無還慟哭兮遠望見蒼梧之深山蒼梧山崩湘水絕竹上之淚乃可滅

太白遠別離篇意最參錯難解小時誦之都不能尋意緒范德機高廷禮勉作解事語了與詩意無關細繹之始得作者意其太白晚年之作邪先是肅宗即位靈武玄宗不得已稱上皇迎歸大內又為李輔國劫而幽之太白憂憤而作此詩因今度古將謂堯舜事亦有可疑曰堯舜禪禹罪肅宗也曰龍魚鼠虎誅輔國也故隱其辭托興英皇而以遠別離名篇風人

之體善刺欲言之無罪耳然幽囚野死則已露本相矣古來原有此種傳奇議論曹丕下壇曰舜禹之事吾知之矣太白故非創語試以此意尋次讀之自當手舞足蹈李于鱗七言律俊潔響亮余兄極推轂之海內為詩者爭事剽竊紛紛刻鵠至使人厭余謂學于鱗不如學老杜學老杜尚不如學盛唐何者老杜結構自為一家言盛唐散漫無宗人各自以意象聲響得之政如韓柳之文何有不從左史來者彼學而成為韓為柳吾却又從韓柳學便落一塵矣輕薄子

秋圃雜錄
遠笑韓柳非古與夫一字一語必步趨二家者皆非也

今人作詩多從中對聯起往往得聯多而韻不協勢既不能易韻以就我又不忍以長物棄之因就一題衍爲衆律然聯雖旁出意盡聯中而起結之意每苦無餘於是別生支節而傳會或卽一意以支吾掣衿露肘浩博之士猶然架屋疊床貧儉之才彌窘所以秋興八首寥寥難繼不其然乎每每思之未得其解忽悟少陵諸作多有漫興時於篇中取題意與不局

豈非栢梁之餘材勦爲別館武昌之剩竹貯作船釘英雄欺人頗窺伎倆有識之士能無取裁談稗者有謂七言律一句不可兩入故事一篇中不可重犯故事此病犯者故少能拈出亦見精嚴然吾以爲皆非妙悟也作詩到神情傳處隨分自佳下得不覺痕迹縱使一句兩入兩句重犯亦自無傷如太白峨眉山月歌四句入地名者五然古今目爲絕唱殊不厭重蜂腰鶴膝雙聲疊韻休文三尺法也古今犯者不少寧盡被汰邪

于鱗選唐七言絕句取王龍標秦時明月漢時關為第一以語人多不服于鱗亦止擊節秦時明月四字耳必欲壓卷還當於王翰葡萄酒王之渙黃河遠上二詩求之

晚唐詩萎爾無足言獨七言絕句膾炙人口其妙至欲勝盛唐愚謂絕句覺妙正是晚唐未妙處其勝盛唐乃其所以不及盛唐也絕句之源出於樂府貴有風人之致其聲可歌其趣在有意無意之間使人莫可捉着盛唐惟青蓮龍標一家詣極李更自然故居

王上晚唐快心露骨便非本色議論高處逗宋詩之徑聲調卑處開大石之門

今世五尺之童纔拈聲律便能薄棄晚唐自傳初盛有稱大曆而下色便赧然然使誦其詩果為初邪盛邪中邪晚邪大都取法固當上宗論詩亦莫輕道詩必自運而後可以辨體詩必成家而後可以言格晚唐詩人如温庭筠之才許渾之致見豈五尺之童下直風會使然耳覽者悲其衰運可也故予謂今之作者但須真才實學本性求情且莫理論格調

李頎七言律最響亮整肅忽於遠公遜迹詩第一句
下一句體餘七句皆平正一不合也開山二字最不
古二不合也開山幽居文理不接三不合也重出一
山字四不合也余謂必有誤苦思得之曰必開士也
易一字而對便流轉盡祛四失矣余兄大喜遂以書
稅苑卮言余後觀郎士元詩云高僧本姓竺開士舊
名林乃元襲用頎詩益以自信

郎士元別鄭蟻詩起句也

詩稱發端之妙者謝宣城而後王右丞一人而已郎
士元詩起句云暮蟬不可聽落葉豈堪聞合掌可笑

唐高仲武詩中與謝頎詩

鍾嶸詩品云謝朓善自發詩
端而未篇多躓

該間錄云唐崔顥嘗題武

昌黃鶴樓詩李太白負大名
見其詩尚曰眼前有景道不
得崔顥題詩在上頭故擬之
以較勝負乃作金陵鳳凰臺詩
後村詩話云古人服善太自過
黃鶴樓有眼前之句至
金陵遂為鳳皇臺詩以擬
之今觀二詩真敵手棋也

高仲武乃云昔人謂謝朓工於發端比之於今有慚
阻矣若謂出於譏戲何得入選果謂發端工乎謝宣
城地下當為撫掌大笑

崔郎中作黃鶴樓詩青蓮短氣後題鳳凰臺古今目
為勅敵識者謂前六句不能當結語深悲慷慨差足
勝耳然余意更有不然無論中一聯不能及即結語
亦大有辨言詩須道興比賦如日暮鄉關興而賦也
浮雲蔽日比而賦也以此思之使人愁三字雖同孰
為當乎日暮鄉關烟波江上本無指著登臨者自生

常建集宿王昌齡隱居詩
五言古第三四云松際
子安詠風五言古結句日落
云

長信宜春句見唐詩選七律

世說簡傲補註杜審言謂
人曰吾之文章合得屈宋
作衙官吾之書迹合得王
羲之北面其矜誕如此
杜陵詠懷詩云杜陵有布
衣老大意轉拙許身一何愚
竊比稷與契云

賈桑乾絕句見唐詩選

愁耳故曰使人愁烟波使之愁也浮雲蔽日長安不
見逐客自應愁寧須使之青蓮才情標映萬載寧以
余言重輕尺有所短寸有所長竊以為此詩不逮非
一端也如有罪我者則不敢辭

常徵君贈王龍標詩有松際露微月清光猶為君之
句膾炙人口然王子安詠風詩云日落山水靜為君
起松聲則已先標此義矣二詩句雅堪作配未易優
劣也

錢員外詩長信宜春句於晴雪妙極形容膾炙人口

其源得之初唐然從初竟落中唐了不與盛唐相關
何者愈巧則愈遠

杜必簡性好矜誕至欲衙官屈宋然詩自佳華於子
昂質於沈宋一代作家也流芳未泯乃有杜陵鬯其
家風盛哉然布衣老大許身稷契屈宋又不足言矣
一日偶誦賈島桑乾絕句見謝枋得註云旅寓十年
交游歡愛與故鄉無異一旦別去豈能無情渡桑乾
而望并州反以為故鄉也不覺大笑拈以問玉山程
生曰詩如此解否程生曰向如此解余謂此島自思

鄉作何曾與并州有情其意恨久客并州遠隔故鄉
今非惟不能歸及北渡桑乾還望并州又是故鄉矣
并州且不得住何况得歸咸陽此島意也謝註有分
毫相似否程始歎賞以為聞所未聞不知向自聽夢
中語耳

秀色若可餐陸士衡日出東南隅行中句

古人云秀色若可餐余謂此言惟毛嬙西施昭君太
真曹植謝朓李白王維可以當之而司馬長卿夫婦
各擅尤以為難至于平原清河急難並秀飛燕合德
辨生雙絕亦各際其盛矣近世無絕代佳人詩人乃

似不乏

詩有必不能廢者雖衆體未備而獨擅一家之長如
孟浩然洮洮易盡止以五言雋永千載並稱王孟我
明其徐昌穀高子業乎二君詩大不同而皆巧於
用短徐能以高韻勝有蟬蛻軒舉之風高能以深情
勝有秋閨愁婦之態更千百年李何尚有廢興二君
必無絕響所謂成一家言斷在君采稚欽之上庭實
而下蓋無論矣

邊首字廷實歷城人弘治丙辰進士累官南京戶部尚書

徐已見
高叔嗣字子業號子樵門
維陽人嘉靖癸未進士官至
湖廣按察使所著有種門
集
李何空洞大復也
薛蕙字君采亳州人正德
甲戌進士官至吏部考功司
郎
王廷陳字稚欽號夢澤黃
南人正德丁丑進士歸燕士授
給事中後以任察所著有夢澤
集
高啓字季迪長洲人洪武中
官至戶部侍郎所著有正鳴
集見藻集姑蘇雜詠與楊

高季迪才情有餘使生弘正李何之間絕塵破的未

基張羽徐貴同有詩名而啓
為之冠世稱高揚張徐四家
揚基字孟載無錫人所著
有眉菴集洪武初仕至山西
按察司僉事
張羽字承儀潯陽人洪武
中官至太常寺丞所著有
靜居集
徐貴字幼文吳興人洪武
初年仕至河南布政使工詩
有北郭集

吳國倫字明卿

秋園摘節
知鹿死誰手楊張徐故是草昧之雄勝國餘業不中
與高作僕

子美而後能為其言而真足追配者獻吉于鱗兩家
耳以五言言之獻吉以氣合于鱗以趣合夫人語趣
似高於氣然須學者自詠自求誰當更合七言律獻
吉求似於句而求專於骨于鱗求似於情而求勝於
句然則無差乎曰噫于鱗秀

余嘗服明卿五七言律謂他人詩多於高處失穩明
卿詩多於穩處藏高與于鱗作身後戰場未知鹿死

誰手

家兄讞獄三輔時五言詩刻意老杜深情老句便自
旗鼓中原所未滿者意多於景耳青州而後情景雜
出似不必盡宗矣

每一題到茫然思不相屬幾謂無措沉思久之如篦
水去室亂絲抽緒種種縱橫全集却於此時要下剪
裁手段寧割愛勿貪多又如數萬健兒人各自為一
營非得大將軍方畧不能整頓攝服使一軍無譁若
爾朱榮處貼葛榮百萬眾求之詩家誰當為比

生平閉目搖手不道長慶集如吾吳唐伯虎則尤長慶之下乘也閻秀卿刻其悵悵擁鼻一詩余每見之輒悵悵悲歌不已詞人云何物是情濃少年輩酷愛情詩如此情少年那得解友人張伯起詩云而今秋老春情薄漠漠寒江水自流袁魯望亟爲余稱之伯起於是時年僅強立其於情故早達此道中項橐甘羅也今伯起風流如故而魯望已數載異物悲夫世人厭常喜新之罪夷於貴耳賤目自李何之後繼以于鱗海內爲其家言者多遂蒙刻鵞之厭驟而一

士能爲樂府新聲倔強無識者便謂不經人道語且曰上乘足使耆宿盡廢不知詩不惟體顧取諸情性何如耳不惟情性之求而但以新聲取異安知今日不經人道語不爲異日陳陳之粟乎嗚呼才難豈惟才難識亦不易作詩道一淺字不得改道一深字又不得其妙政在不深不淺有意無意之間嘗謂作詩者初命一題神情不屬便有一種供給應付之語畏難怯思卽以克役故每不得佳余戲謂河下輿隸須驅遣另換正身能破此一關沉思忽至種

林鴻字子羽福清人詩音律
體製最盛唐為宗洪武中官
至膳部員外郎
高棟字廷礼一字彥厥長樂人
永樂中官翰林典籍撰唐詩
品彙所著有嘯臺集三山集
唐泰差官人永樂中陝西按察
副使所著有善鳴集
鄭善夫字繼之閩縣人弘
治八年進士為戶部主事逆
瑾用事謝政歸家居數年
嘉靖改元起吏部郎病卒

種真相見矣

閩人家能佔俾而不甚工詩
國初林鴻高廷禮唐
泰輩皆稱能詩號閩南十才子然出楊徐下遠甚無
論季迪其後氣骨峻峻差堪旗鼓中原者僅一鄭善
夫耳其詩雖多模杜猶是邊徐薛王之亞林尚書貞
恒修福志志善夫云時非天寶地靡拾遺殆無病而
呻吟云至以林鈇傳汝舟相伯仲又云鈇與善夫頗
為鄉論所訾過矣閩人三百年來僅得一善夫詩即
瑕當為掩善夫雖無奇節不至作文人無行殆非實

錄也友人陳玉叔謂數語却中善夫之病余謂以入
詩品則為雅譚入傳記則傷厚道玉叔大以為然林
公余早年知己獨此一段不敢傳會此非特為善夫
亦為七閩文人吐氣也

詩^ラ像^ラ豈^ラ後^ニ少^ニ作^ル。且^ニ孔子曰^ク不^レ學^レ詩。
 無^ニ以^テ言^フ。是^レ自^ラ禮^レ未^レ止^ル時^ニ。詩^ラ在^ニ
 今^ニ。學^レ物^ノ方^ニ。必^ニ由^テ詩^ニ入^ル。何^レ以^テ說^レ詩^ラ
 最^ニ不^レ宜^ニ。擊^テ必^ニ待^テ賦^ト。然^レ以^テ生^ク其^レ趣^ヲ可^レ
 也。學^レ者^ノ先^ニ要^ス淺^ニ此^レ之^レ終^ト。後^ニ百^ニ
 葉^ノ書^ノ皆^テ有^リ。讀^ム其^レ意^ヲ易^キ見^ル者^ノ唯^ニ

此^レ為^レ近^ト。故^ニ推^レ遠^ト。原^ヲ又^ニ推^ス。之^レ以^テ是^レ我^レ
 也^{ナリ}。不^レ備^フ。

石君子澤三下

正月書 我々あ

合刻三家詩話跋

右宋嚴羽儀卿、明徐昌穀禎卿、王世懋敬美三家詩話，我

祖徠先生有清益於詩者，必稱之，以為度之清，侍側而習聞者，稔矣。然其書收在叢書中，而莫有別行於下邑僻鄉之士，不能得而讀矣。之清憫焉，乃取而授之，俾先生存以附劄氏鄉者。

先生有與之書其中論之甚詳可以解者惑因附載卷尾恐諸四方之士云

享保十一年丙午二月

大凡石之清叔潭父識



石川重次郎考訂

享保十一年丙午五月日

江都書肆嵩山房

須原屋新兵衛梓



嗣出
但徠先生學則
南郭文集
唐詩品彙
唐詩正聲
唐詩解
唐詩十集

