



文選正文

山子點

五

三十一

服部文庫
イ17
2066
6



117
2066
6

文選正文卷之五

詩類

補亡詩六首 四言并序

束皙

南陔孝子相戒以養也

循彼南陔言採其蘭眷戀庭闈心不遑安彼居之子罔或游
盤馨爾夕膳潔爾晨餐循彼南陔厥草油油彼居之子色思
其柔眷戀庭闈心不遑留馨爾夕膳潔爾晨羞有獺有獺在
河之涘凌波赴汨噬魴捕鯉嗷嗷林鳥受哺于子養隆敬薄
惟禽之似勗增爾虔以介丕祉

白華孝子之潔白也

白華朱萼被於幽薄粲粲門子如磨如錯終晨三省匪惰其

白華絳跖在陵之陬。蒨蒨士子，溼而不渝。竭誠盡敬，壘壘忘劬。白華玄足，在丘之曲。堂堂處子，無營無欲。鮮侔晨葩，莫之點辱。

華黍時和，歲豐宜黍稷也。

黼黻重雲，習習和風。黍華陵巔，麥秀丘中。靡田不播，九穀斯豐。奕奕玄霄，濛濛甘露。黍發稠華，禾挺其秀。靡田不殖，九穀斯茂。無高不播，無下不植。芒芒其稼，參參其穡。稽我王委充我民食，玉燭陽明，顯猷翼翼。

由庚萬物得由其道也。

蕩蕩夷庚，物則由之。蠢蠢庶類，王亦柔之。道之既由，化之既柔。木以秋零，草以春抽。猷在于草，魚躍順流。四時遞謝，八風

代扇。緼阿案晷，星變其躔。五緯不愆，六氣無易。愔愔我王，紹文之跡。

崇丘萬物得極其高大也。

瞻彼崇丘，其林藹藹。植物斯高，動物類斯。大周風既洽，王猷允泰。漫漫方輿，迴迴洪覆。何類不繁，何生不茂。物極其性，人永其壽。恢恢大圓，茫茫九壤。資生仰化，于何不養。人無道天，物極則長。

由儀萬物之生各得其儀也。

肅肅君子，由儀率性。明明后辟，仁以為政。魚遊清沼，鳥萃平林。濯鱗鼓翼，振振其音。賓寫爾誠，主竭其心。時之和矣，何思何修。文化內輯，武功外悠。

述祖德詩二首 五言

謝靈運

達人貴自我，高情屬天雲。兼抱濟物性，而不纓垢氛。段生藩魏國，展季救魯人。弦高犒晉師，仲連却秦軍。臨組乍不緜，對珪寧肯分。惠物辭所賞，勵志故絕人。蒼蒼歷千載，遙遙播清塵。清塵竟誰嗣，明哲時經綸。委講綴道論，改服康世屯。屯難既云康，尊主隆斯民。

中原昔喪亂，喪亂豈解已。崩騰永嘉末，逼迫太元始。河外無反正，江介有賊圯。萬邦咸振懼，橫流賴君子。拯溺由道情，龕暴資神理。秦趙欣來蘇，燕魏遲文軌。賢相謝世運，遠圖因事止。高揖七州外，拂衣五湖裏。隨山疏濬潭，傍巖藝枌梓。遺情捨塵物，貞觀丘壑美。

諷諫詩 并序 四言

韋孟

孟爲元王傅，子夷王及孫王。戊戌荒淫不遵道，作詩諷諫。肅肅我祖國，自豕韋黼衣。朱黻四牡龍旂，彤弓斯征。撫寧遐荒，總齊羣邦。以翼大商，迭彼大彭。勲績惟光，至于有周。歷世會同，王赧聽譖。寔絕我邦，我邦既絕。厥政斯逸，賞罰之行。非由王室，庶尹羣后。靡扶靡衛，五服崩離。宗周以墜，我祖斯微。遷于彭城，在予小子。勤喚厥生，阨此嫚秦。耒耜斯耕，悠悠嫚秦。上天不寧，乃眷南顧。授漢于京，於赫有漢。四方是征，靡適不懷。萬國攸平，乃命厥弟。建侯于楚，俾我小臣。惟傅是輔，矜矜元王。恭儉靜一，惠此黎民。納彼輔弼，享國漸世。垂烈於後，乃及夷王。尅奉厥次，咨命不永。惟王統祀，左右陪臣。斯惟皇

士如何我王不思守保不惟履冰以繼祖考邦事是廢逸游
是娛犬馬悠悠是放是驅務此鳥獸忽此稼苗蒸民以匱我
王以媮所弘匪德所親匪俊唯囿是恢唯諛是信喻諭諂夫
諤諤黃髮如何我王曾不是察既藐下臣追欲縱逸媮彼顯
祖輕此削黜嗟嗟我王漢之睦親曾不夙夜以休令聞穆穆
天子照臨下土明明羣司執憲靡顧正遐由近殆其茲怙嗟
嗟我王曷不斯思匪思匪監嗣其罔則彌彌其逸岌岌其國
致冰匪霜致墜匪慢瞻惟我王時靡不練典國救顛孰違悔
過追思黃髮秦繆以霸歲月其徂年其逮考於赫君子庶顯
于後我王如何曾不斯覽黃髮不近胡不時鑒

志詩

張華

大儀彰運天廻地游四氣鱗次寒暑環周星火既夕忽焉素
秋涼風振落熠燿宵流其一吉士思秋寔感物化日歟月歟
荏苒代謝逝者如斯曾無日夜嗟爾庶士胡寧自全其二仁
道不遐德輸如羽求焉斯至衆鮮克舉大猷玄漠將抽厥緒
先民有作貽我高矩其三雖有淑姿放心縱逸出般于游居
多暇日如彼梓材弗勤丹漆雖勞朴斲終負素質其四養由
矯矢獸號于林蒲盧縈繳神感飛禽末伎之妙動物感心研
精眇道安有幽深其五安心恬蕩棲志浮雲體之以質彪之
以文如彼南畝力耒既勤蔗蓂致功必有豐殷其六水積成
川載瀾載清土積成山歆蒸鬱冥山不讓塵川不辭盈勉志
舍弘以隆德聲其七高以下基洪由纖起川廣自源成人在

始累微以著乃物之理繼牽之長實累千里其八復禮終朝
天下歸仁若金受礪若泥在鈞進德修業暉光日新隰朋仰
慕予亦何人其九

上責躬應詔詩表

曹植

臣植言臣自抱釁歸藩刻肌刻骨追思罪戾晝分而食夜分
而寢誠以天網不可重罹聖恩難可再恃竊感相鼠之篇無
禮過死之義形影相弔五情愧赧以罪棄生則違古賢夕改
之勸忍垢苟全則犯詩人胡顏之譏伏惟陛下德象天地恩
隆父母施暢春風澤如時雨是以不別荆棘者慶雲之惠也
七子均養者鳴鳩之仁也舍罪責功者明君之舉也矜愚愛
能者慈父之恩也是以愚臣徘徊於恩澤而不敢自棄者也

前奉詔書臣等絕朝心離志絕自分黃耆永無執珪之望不
圖聖詔猥垂齒召至止之日馳心輦轂僻處西館未奉闕庭
踊躍之懷瞻望反側不勝犬馬戀主之情謹拜表并獻詩二
篇詞旨淺末不足采覽貴露下情冒顏以聞臣植誠惶誠恐
頓首頓首死罪死罪

責躬詩 四言

於穆顯考時惟武皇受命于天寧濟四方朱旗所拂九土披
攘玄化滂流荒服來王超商越周與唐比蹤篤生我皇奕世
載聰武則肅烈文則時雍受禪于漢君臨萬邦萬邦既化率
由舊則廣命懿親以藩王國帝曰爾侯君茲青土奄有海濱
方周于魯車服有輝旗章有叙濟濟俊乂我弼我輔伊余小

子恃寵驕盈舉掛時網動亂國經作藩作屏先軌是墮傲我
皇使犯我朝儀國有典刑我削我黜將寘于理元凶是率明
明天子時惟篤類不忍我刑暴之朝肆違彼執憲哀予小子
改封充邑于河之濱股肱弗置有君無臣荒淫之闕誰弼余
身兢兢僕夫于彼冀方嗟予小子乃罹斯殃赫赫天子恩不
遺物冠我玄冕要我朱紱光光大使我榮我華剖符授玉王
爵是加仰齒金璽俯執聖策皇恩過隆祗承休惕咨我小子
頑凶是嬰逝慚陵墓存愧闕庭匪敢傲德寔恩是恃威靈改
加足以沒齒昊天罔極生命不圖常懼顛沛抱罪黃墟願蒙
矢石建旗東嶽庶止毫釐微功自贖危軀授命知足免戾甘
赴江湖奮戈吳越天啓其衷得會京畿進奉聖顏如渴如饑

心之云慕愴矣其悲天高聽卑皇肯照微

應詔詩

肅承明詔應會皇都星陳夙駕秣馬脂車命彼掌徒肅我征
旅朝發鸞臺夕宿蘭渚茫茫原隰祁祁士女經彼公田樂我
稷黍爰有樛木重陰匪息雖有猴僮饑不遑食望城不過面
邑不游僕夫警策平路是由玄駟藹藹揚鑣漂沫流風翼衡
輕雲承蓋涉澗之濱緣山之隈遵彼河滸黃坂是階西濟關
谷或降或升駢駢倦路載寢載興將朝聖皇匪敢晏寧弭節
長驚指日遄征前驅舉燧後乘抗旌輪不輟運鑿無廢聲爰
暨帝室稅此西墉嘉詔未賜朝覲莫從仰瞻城闕俯惟闕庭
長懷永慕憂心如醒

關中詩

潘岳

於皇時晉受命既固三祖在天聖皇紹祚德博化光刑簡枉
 錯微火不戒延我寶庫其一蠢爾戎狄狡焉思肆虞我國青
 窺我利器岳牧慮殊威懷理二將無專策兵不素肄其二翹
 翹趙王請徒二萬朝議惟疑未逞斯願桓桓梁征高牙乃建
 旗蓋相望偏師作援其三虎視眈眈威彼好時素甲日耀玄
 幕雲起誰其繼之夏侯士惟烈惟處別營某時其四夫豈
 無謀戎士承平守有完郭戰無全兵鋒交卒奔孰免孟明飛
 檄秦郊告敗上京其五周狗師令身膏氏斧人之云亡貞節
 克舉盧播違命投畀朔土為法受惡誰謂荼苦其六哀此黎
 元無罪無辜肝腦塗地白骨交衢夫行妻寡父出子孤俾我

晉民化為狄俘其七亂離斯瘼日月其稔天子是矜肝食晏
 寢主憂臣勞孰不祗慄愧無獻納尸素以甚其八皇赫斯怒
 爰整精銳命彼上谷指日遄逝親奉成規稜威遐厲首陷中
 亭揚聲萬計其九兵固詭道先聲後實聞之有司以萬為一
 紂之不善我未之必虛鼎滂德繆彰甲吉其十雍門不啓陳
 沂危偪觀遂虎奮感恩輸力重圍克解危城載色豈日無過
 功亦不測其十一情固萬端于何不有紛紜齊萬亦孔之醜
 日納其降日梟其首疇真可掩孰偽可久其十二既徵爾辭
 既蔽爾訟當乃明實否則證空好爵既靡顯戮亦從不見竇
 林伏尸漢邦其十三周人之詩寔曰采薇北難獫狁西患昆
 夷以古况今何足矍威徒愍斯民我心傷悲其十四斯民如

何荼毒于秦師旅既加飢饉是因疫癘淫行荆棘成榛絳陽
之粟浮于涓濱其十五明明天子視民如傷申命羣司保爾
封疆靡暴于衆無陵于強惴惴寡弱如熙春陽其十六

公讌詩 五言

曹植

公子敬愛客終宴不知疲清夜遊西園飛蓋相追隨明月澄
清景列宿正參差秋蘭被長坂朱華冒綠池潛魚躍清波好
鳥鳴高枝神飈接丹轂輕輦隨風移飄飄放志意千秋長若
斯

公讌詩

王粲

昊天降豐澤百卉挺葳蕤涼風撤蒸暑清雲却炎暉高會君
子堂坐蔭華榭嘉肴充圓方旨酒盈金罍管絃發徽音曲

度清且悲合坐同所樂但慙杯行遲常聞詩人語不醉且無
歸今日不極歡含情欲待誰見眷良不翅守分豈能違古人
有遺言君子福所綏願我賢主人與天享巍巍克符周公業
奕世不可追

公讌詩

劉楨

永日行游戲歡樂猶未央遺思在玄夜相與復翱翔輦車飛
素蓋從者盈路傍月出照園中珍木鬱蒼蒼清川過石渠流
波爲魚防芙蓉散其華菡萏溢金塘靈鳥宿水裔仁獸游飛
梁萃館寄流波豁達來風涼生平未始聞歌之安能詳投翰
長歎息綺麗不可忘

侍五官中郎將建章臺集詩

應瑒

朝鴈鳴雲中。音響一何哀。問子遊何鄉。戢翼正徘徊。言我塞門來。將就衡陽棲。往春翔北土。今冬客南淮。遠行蒙霜雪。毛羽日摧頽。常恐傷肌骨。身隕沈黃泥。簡珠墮沙石。何能中自諧。欲因雲雨會。濯翼陵高梯。良遇不可值。伸眉路何階。公子敬愛客。樂飲不知疲。和顏既以暢。乃肯顧細微。贈詩見存慰。小子非所宜。爲且極歡情。不醉其無歸。凡百敬爾位。以副飢渴懷。

皇太子宴玄圃宣猷堂有令賦詩四言陸機

三正迭紹。洪聖啓運。自昔哲王。先天而順。羣辟崇替。降及近古。黃暉旣渝。素靈承祐。乃眷斯顧。祚之宅土。二后始基。世武丕承。協風傍駭。天啓仰澄。淳曜六合。皇慶攸興。自彼河汾。奄齊七政。時文惟晉。世篤其聖。欽翼昊天。對揚成命。九區克咸。讌歌以詠。皇上纂隆。經教弘道。于化旣豐。在工載考。俯釐庶績。仰荒大造。儀刑祖宗。妥綏天保。篤生我后。克明克秀。體輝重光。承規景數。茂德淵冲。天姿玉裕。葢爾小臣。邈彼荒遐。弛厥負擔。振纓承華。匪願伊始。惟命之嘉。

大將軍宴會被命作詩

陸雲

皇皇帝祜。誕隆駿命。四祖正家。天祿安定。獻哲惟晉。世有明聖。如彼日月。萬景攸正。其一 巍巍明聖。道隆自天。則明分爽。觀象洞玄。陵風協紀。絕輝照淵。肅雍往播。福祿來臻。其二 在昔姦臣。稱亂紫微。神風潛駭。有赫茲威。靈旗樹旆。如電斯揮。致天之屆。于河之沂。有命再集。皇輿凱歸。其三 頽綱旣振。品

物咸秩神道見素遺華反質辰畧重光協風應律函夏無塵
海外有謚其四芒芒宇宙天地交泰王在華堂式宴嘉會玄
暉峻朗翠雲崇靄冕弁振纓服藻垂帶其五祁祁臣僚有來
雍雍薄言載考承顏下風俯覲嘉客仰瞻玉容施已唯約于
禮斯豐天錫難老如岳之崇其六

晉武帝華林園集詩

應禎

悠悠太上民之厥初皇極肇建彝倫攸敷五德更運膺錄受
符陶唐既謝天歷在虞其一於時上帝乃顧惟眷光我先祚
應期納禪位以龍飛文以虎變玄澤滂流仁風潛扇區內宅
心方隅回面其二天垂其象地曜其文鳳鳴朝陽龍翔景雲
嘉禾重穎冀茲載芬率土咸序人胥悅欣其三恢恢皇度穆

穆聖容言思其順貌思其恭在視斯明在聽斯聰登庸以德
明試以功其四其恭惟何昧且不顯無理不經無義不踐行
捨其華言去其辯游心至虛同規易簡六府孔修九有斯靖
其五澤靡不被化罔不加聲教南暨西漸流沙幽人肆嶮遠
國志遐越裳重譯充我皇家其六峩峩列辟赫赫虎臣內和
五品外威四賓修時貢職入覲天人備言錫命羽蓋朱輪其
七貽宴好會不常厥數神心所受不言而喻於是肄射弓矢
斯御發彼五的有酒斯飫其八文武之道厥猷未墜在昔先
王射御茲器示武懼荒過亦爲失凡厥羣后無懈于位其九
九日從宋公戲馬臺集送孔令詩五言謝瞻
風至授寒服霜降休百工繁林收陽彩密苑解華叢巢幕無

留鸞遵渚有來鴻輕霞冠秋日迅商薄清穹聖心眷嘉節揚
鑿民行宮四筵霑芳醴中堂起絲桐扶光迫西汜歡餘宴有
窮逝矣將歸客養素克有終臨流怨莫從歡心歎飛蓬

樂游應詔詩

范曄

崇盛歸朝闕虛寂在川岑山梁協孔性黃屋非堯心軒駕時
未肅文囿降照臨流雲起行蓋晨風引鑿音原薄信平蔚臺
澗備曾深蘭池清夏氣修帳含秋陰遵渚攀蒙密隨山上岷
嶽睇目有極覽游情無近尋聞道雖已積年力互頽侵探已
謝丹黻感事懷長林

九日從宋公戲馬臺集送孔令詩

謝靈運

季秋邊朔苦旅鴈違霜雪淒淒陽卉腓皎皎寒潭潔良辰感
聖心雲旗興暮節鳴葭戾朱宮蘭卮獻時哲餞宴光有孚和
樂隆所缺在宥天下理吹萬羣方悅歸客遂海隅脫冠謝朝
列弭碑薄枉渚指景待樂闕河流有急瀾浮駮無緩轍豈伊
川途念宿心愧將別彼美丘園道喟焉傷薄劣

應詔燕曲水作詩四言

顏延之

道隱未形治彰既亂帝迹懸衡皇流共貫惟王創物永錫洪
算仁固開周義高登漢其一祚融世哲業光列聖太上正位
天臨海鏡制以化裁樹之形性惠浸萌生信及翔泳其二崇
虛非徵積實莫尚豈伊人和實靈所賦日完其朔月不掩莖
航琛越水輦賚踰嶂其三帝體麗明儀辰作貳君彼東朝金
昭玉粹德有潤身禮不愆器柔中淵映芳猷蘭秘其四昔在

文昭今惟武穆烏赫王宰方曰居叔有醉獻藩爰履奠牧寧
極和鈞屏京維服其五 朏魄雙交月氣參變開榮灑澤舒虹
爍電化際無間皇情爰眷伊思鎬飲每惟洛宴其六 郊餞有
壇君舉有禮幙帷蘭甸畫流高陞分庭薦樂析波浮醴豫同
夏諺事兼出濟其七 仰閱豐施降惟微物三妨儲隸五塵朝
黻途泰命也恩充報屈有悔可悛滯瑕難拂其八

皇太子釋奠會作詩

顏延之

國尚師位家崇儒門真道毓德講藝立言浚明爽曙達義茲
昏永瞻先覺顧惟後昆其一 大人長物繼天接聖時也必亨
運蒙則正偃閉武術闡揚文令庶士傾風萬流仰鏡其二 虞
庠飾館睿圖炳晬懷仁憬集抱智膺至踵門陳書躡屣獻器

澡身玄淵宅心道秘其三 伊昔周儲聿光往記思皇世哲體
元作嗣資此夙知降從經志邊彼前文矩周規值其四 正殿
虛筵司分簡日尚席函杖丞疑奉帙侍言稱辭惇史秉筆妙
識幾音王載有述其五 肆議芳訊大教克明敬躬祀典告奠
聖靈禮屬觀盥樂薦歌笙昭事是肅俎實非馨其六 獻終襲
吉卽官廣謙堂設象筵庭宿金懸台保兼徽皇戚比彥看乾
酒澄端服整弁其七 六官視命九賓相儀纓笏而序巾卷充
街都莊雲動野旭風馳倫周伍漢超哉邈猗其八 清暉在天
容光必照物性其情理宣其奧妄先國胄側聞邦教徒愧微
冥終謝智效其九

侍宴樂游苑送張徐州應詔詩 五言

丘遲

詰且聞闔開馳道聞鳳吹輕萋承玉輦細草藉龍騎風遶山
尚響雨息雲猶積巢空初鳥飛荇亂新魚戲寔惟北門重匪
親孰爲寄參差別念舉肅穆恩波被小臣信多幸投生豈酬
義

應詔樂游苑餞呂僧珍詩

沈約

丹浦非樂戰負重切君臨我皇秉至德忘已用堯心愍茲區
宇內魚鳥失飛沈推轂一嶠道揚旆九河陰超乘盡三屬選
士皆百金戎車出細柳餞席樽上林命師誅後服授律緩前
禽函轅方解帶堯武稍披襟伐罪芒山曲吊民伊水溥將陪
告成禮待此未抽簪

送應氏詩二首

曹植

步登北芒阪遙望洛陽山洛陽何寂寞宮室盡燒焚垣墻皆
頽荆棘上參天不見舊耆老但覩新少年側足無行徑荒
疇不復田遊子久不歸不識陌與阡中野何蕭條千里無人
煙念我平生居氣結不能言其一清時難屢得嘉會不可常
天地無終極人命若朝霜願得展嫵婉我友之朋方親昵並
集送置酒此河陽中饋豈獨薄賓飲不盡觴愛至望苦深豈
不愧中腸山川阻且遠別促會日長願爲比翼鳥施翮起高
翔其二

征西官屬送於陟陽侯作詩

孫楚

晨風飄岐路零雨被秋草傾城遠追送餞我千里道二命皆
有極咄嗟安可保莫大於殤子彭聃猶爲天吉凶如糾繆憂

喜相紛擾。天地爲我鑪。萬物一何小。達人垂大觀。誠此苦不早。乖離卽長衢。惆悵盈懷抱。孰能察其心。鑒之以蒼昊。齊契在今朝。守之與偕老。

金谷集作詩

潘岳

王生和鼎實。石子鎮海沂。親友各言邁。中心悵有違。何以叙離思。携手游郊畿。朝發晉京陽。夕次金谷湄。迴谿縈曲阻。峻阪路威夷。綠池泛淡淡。青柳何依依。濫泉龍鱗瀾。激波連珠揮。前庭樹沙棠。後園植烏桯。靈囿繁石榴。茂林列芳梨。飲至臨華沼。遷坐登隆坻。玄醴染朱顏。但慙杯行遲。揚桴撫靈鼓。簫管清且悲。春榮誰不慕。歲寒良獨希。投分寄石友。白首同所歸。

王撫軍庾西陽集別作

謝瞻

祇召旋北京。守官反南服。方舟析舊知。對筵曠明牧。舉觴矜飲餞。捐途念出宿。來晨無定端。別畧有成速。顏陽照通津。夕陰暖平陸。榜人理行艫。輪軒命歸僕。分手東城闔。發櫂西江澳。離會雖相雜。逝川豈往復。誰謂情可書。盡言非尺牘。

鄰里相送方山詩

謝靈運

祇役出皇邑。相期憩既越。解纜及流潮。懷舊不能發。析析就衰林。皎皎明秋月。含情易爲盈。遇物難可歇。積疴謝生慮。寡欲罕所闕。資此永幽棲。豈伊年歲別。各勉日新志。音塵慰寂寞。

新亭渚別范零陵詩

謝朓

洞庭張樂地。瀟湘帝子游。雲去蒼梧野。水還江漢流。停驂我
悵望。輟棹子夷猶。廣平聽方籍。茂陵將見求。心事俱已矣。江
上徒離憂。

別范安成詩

沈約

生平少年日。分手易前期。及爾同衰暮。非復別離時。勿言一
樽酒。明日難重持。夢中不識路。何以慰相思。

詠史詩

王粲

自古無殉死。達人所共知。秦穆殺三良。惜哉空爾爲。結髮事
明君。受恩良不訾。臨沒要之死。焉得不相隨。妻子當門泣。兄
弟哭路垂。臨穴呼蒼天。涕下如縷縻。人生各有志。終不爲此
移。同知埋身劇。心亦有所施。生爲百夫雄。死爲壯士規。黃鳥

作悲詩至今聲不虧

三良詩

曹植

功名不可爲。忠義我所安。秦穆先下世。三臣皆自殘。生時等
榮樂。既沒同憂患。誰言捐軀易。殺身誠獨難。攬涕登君墓。臨
穴仰天歎。長夜何冥冥。一往不復還。黃鳥爲悲鳴。哀哉傷肺
肝。

詠史詩八首

左思

弱冠弄柔翰。卓犖觀羣書。著論准過秦。作賦擬子虛。邊成苦
鳴鏑。羽檄飛京都。雖非甲冑士。疇昔覽穰苴。長嘯激清風。志
若無東吳。鉞刀貴一割。夢想騁良圖。左眄澄江湘。右盼定羌
胡。功成不受爵。長揖歸田廬。鬱鬱澗底松。離離山上苗。以彼

徑寸莖蔭此百尺條。世胄躡高位，英俊沈下僚。地勢使之然，由來非一朝。金張藉舊業，七葉理漢貂。馮公豈不偉，白首不見招。吾希段干木，偃息藩魏君。吾慕魯仲連，談笑却秦軍。當世貴不羈，遭難能解紛。功成恥受賞，高節卓不羣。臨組不肯綵，對珪寧肯分。連璽曜前庭，比之猶浮雲。濟濟京城內，赫赫王侯居。冠蓋蔭四術，朱輪竟長衢。朝集金張館，暮宿許史廬。南鄰擊鐘磬，北里吹笙竽。寂寂楊子宅，門無卿相輿。寥寥空宇內，所講在玄虛。言論準宣尼，辭賦擬相如。悠悠百世後，英名擅八區。皓天舒白日，靈景耀神州。列宅紫宮裏，飛宇若雲浮。我我高門內，藹藹皆王侯。自非攀龍客，何爲歛來游。被褐出閭闔，高步追許由。振衣千仞岡，濯足萬里流。荆軻飲燕市，

酒酣氣益震，哀歌和漸離。謂若傍無人，雖無壯士節。與世亦殊倫，高盼邈四海。豪右何足陳，貴者雖自貴。視之若埃塵，賤者雖自賤。重之若千鈞，主父宦不達。骨肉還相薄，買臣困樵采。伉儷不安宅，陳平無產業。歸來鬻負郭，長卿還成都。壁立何寥廓，四賢豈不偉。遺烈光篇籍，當其未遇時。憂在填溝壑，英雄有迤邐。由來自古昔，何世無奇才。遺之在草澤，習習籠中鳥。舉翮觸四隅，落落窮巷士。抱影守空廬，出門無通路。枳棘塞中途，計策棄不收。塊若枯池魚，外望無寸祿。內顧無斗儲，親戚還相蔑。朋友日夜疎，蘇秦北游說。李斯西上書，俛仰生榮華。咄嗟復彫枯，飲河期滿腹。貴足不願餘，巢林棲一枝。可爲達士模。

詠史詩

張協

昔在西京時。朝野多歡娛。藹藹東都門。羣公祖二疎。朱軒曜
金城。供帳臨長衢。達人知止足。遺榮忽如無。抽簪解朝衣。散
髮歸海隅。行人爲隕涕。賢哉此丈夫。揮金樂當年。歲暮不留
儲。顧謂四座賓。多財爲累愚。清風激萬代。名與天壤俱。咄此
蟬冕客。君紳宜見書。

覽古詩

盧諶

趙氏有和璧。天下無不傳。秦人來求市。厥價徒空言。與之將
見賣。不與恐致患。簡才備行李。圖令國命全。藺生在下位。繆
子稱其賢。奉辭馳出境。伏軾徑入關。秦王御殿坐。趙使擁節
前。揮袂睨金柱。身玉要俱捐。連城旣僞往。荆玉亦真還。爰在

澠池會。二主剋交歡。昭襄欲負力。相如折其端。背血下露襟。
怒髮上衝冠。西缶終雙擊。東瑟不隻彈。捨生豈不易。處死誠
獨難。稜威章臺顛。疆禦亦不干。屈節邯鄲中。俛首忍迴軒。廉
公何爲者。負荆謝厥讐。智勇冠當世。弛張使我歎。

張子房詩

謝瞻

王風哀以思。周道蕩無章。卜洛易隆替。興亂固不亡。力政吞
九鼎。苛慝暴三殤。息肩纏民思。靈鑒集朱光。伊人感代工。聿
來扶興王。婉婉幙中畫。輝輝天業昌。鴻門銷薄蝕。垓下覆機
槍。爵仇建蕭宰。定都護儲皇。肇允契幽叟。翻飛指帝鄉。慧心
奮千祀。清埃播無疆。神武睦三正。裁成被八荒。明兩燭河陰。
慶霄薄汾陽。鑿於歷頽寢。飾像薦嘉嘗。聖心豈徒甄。惟德在

無忘逝者如可作。揆子慕周行。濟濟屬車七。粲粲翰墨場。瞽夫違盛觀。竦踊企一方。四達雖平直。蹇步愧無良。餐和忘微遠。延首詠太康。

秋胡詩

顏延之

倚梧傾高鳳。寒谷待鳴律。影響豈不懷。自遠每相匹。婉彼幽閑女。作嬪君子室。峻節貫秋霜。明豔侔朝日。嘉運旣我從。欣願自此畢。其一。燕居未及好。良人顧有違。脫巾千里外。結綬登王畿。戒徒在昧旦。左右來相依。驅車出郊郭。行路正威遲。存爲久離別。沒爲長不歸。其二。嗟余怨行役。三陟窮晨暮。嚴駕越風寒。解鞍犯霜露。原隰多悲涼。迴飈卷高樹。離獸起荒蹊。驚鳥縱橫去。悲哉游宦子。勞此山川路。其三。超遙行人遠。

宛轉年運徂。良時爲此別。日月方向除。孰知寒暑積。僂俛見榮枯。歲暮臨空房。涼風起坐隅。寢興日已寒。白露生庭蕪。其四。勤役從歸願。反路遵山河。昔辭秋未素。今也歲載華。蠶月觀時暇。桑野多經過。佳人從所務。窈窕援高柯。傾城誰不顧。弭節停中阿。其五。年往誠思勞。路遠濶音形。雖爲五載別。相與昧平生。捨車遵往路。鳧藻馳目成。南金豈不重。聊自意所輕。義心多苦調。密比金玉聲。其六。高節難久淹。竭來空復辭。遲遲前途盡。依依造門基。上堂拜嘉慶。入室問何之。日暮行采歸。物色桑榆時。美人望昏至。慚歎前相持。其七。有懷誰能已。聊用申苦難。離居殊年載。一別阻河關。春來無時豫。秋至恒早寒。明發動愁心。閨中起長歎。慘悽歲方晏。日落游子顏。

其八高張生絕絃聲急由調起自昔在光塵結言固終始如
何久爲別百行愆諸已君子失明義誰與偕沒齒愧彼行露
詩甘之長川汜其九

五君詠五首

顏延之

阮步兵

阮公雖淪跡識密鑿亦洞沈醉似埋照寓辭類託諷長嘯若
懷人越禮自驚衆物故不可論途窮能無慟

嵇中散

中散不偶世本自餐霞人形解驗默仙吐論知凝神立俗迥
流議尋仙洽隱淪鸞翮有時鍛龍性誰能馴

劉參軍

劉伶善閉關懷情滅聞見鼓鐘不足歡榮色豈能眩韜精日
沈飲誰知非荒宴頌酒雖短章深衷自此見

阮始平

仲容青雲器實稟生民秀達音何用深識微在金奏郭奕已
心醉山公非虛覲屢薦不入官一麾乃出守

向常侍

向秀甘淡薄深心託毫素探道好淵玄觀書鄙章句交呂既
鴻軒攀嵇亦鳳舉流連河裏游惻愴山陽賦

詠史詩

鮑照

五都矜財雄三川養聲利百金不市死明經有高位京城十
二衢飛薨各鱗次仕子影莘纓遊客竦輕轡明星晨未稀軒

蓋已雲至。賓御紛。颯沓。鞍馬光照地。寒暑在一時。繁華及春。媚君平。獨寂寞。身世兩相棄。

詠霍將軍北伐詩

虞子陽

擁旄爲漢將。汗馬出長城。長城地勢險。萬里與雲平。涼秋八月。虜騎入幽并。飛狐白日晚。瀚海愁雲生。羽書時斷絕。刁斗晝夜驚。乘墉揮寶劍。蔽日引高旂。雲屯七萃士。魚麗六郡兵。胡笳關下。思羌笛。隴頭鳴骨都。先自驚。日逐次亡。精玉門罷斥。侯甲第始修。營位登萬庾。積功立百行。成天長地自久。人道有虧盈。未窮激楚樂。已見高臺傾。當令麟閣上。千載有雄名。

百一詩

應璩

下流不可處。君子慎厥初。名高不宿著。易用受侵誣。前者隳官去。有人適我閭。田家無所有。酌醴焚枯魚。問我何功德。三入承明廬。所占於此土。是謂仁智居。文章不經國。筐篋無尺書。用等稱才學。往往見歎譽。避席跪自陳。賤子實空虛。宋人遇周客。慚媿靡所如。

遊仙詩

何劭

青青陵上松。亭亭高山栢。光色冬夏茂。根柢無彫落。吉士懷貞心。悟物思遠託。揚志玄雲際。流目矚巖石。羨昔王子喬。友道發伊洛。迢遞陵峻岳。連翩御飛鶴。抗跡遺萬里。豈戀生人樂。長懷慕仙類。眩然心綿邈。

遊仙詩七首

郭璞

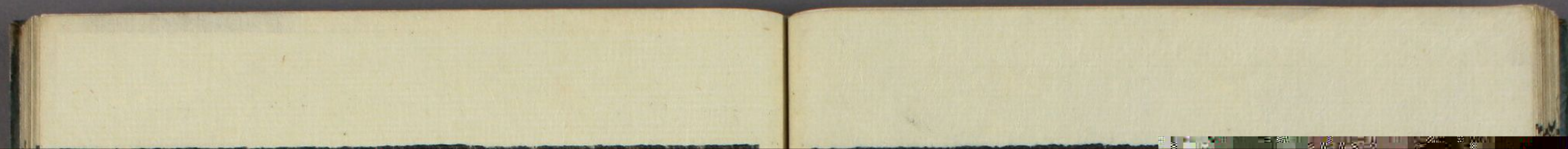
京華遊俠窟。山林隱遯棲。柴門何足榮。未若託蓬萊。臨源挹
 清波。凌岡掇丹雘。靈谿可潛盤。安事登雲梯。漆園有傲吏。萊
 氏有逸妻。進則保龍見。退為觸藩抵。高蹈風塵外。長揖謝夷
 齊。青谿千餘仞。中有一道士。雲生梁棟間。風出窓戶裏。借問
 此何誰。云是鬼谷子。翹迹企潁陽。臨河思洗耳。聞闔西南來
 潛波。渙鱗起靈妃。顧我笑粲然。啓玉齒。蹇修時不存。夏之將
 誰使。翡翠戲蘭苕。容色更相鮮。綠蘿結高林。蒙籠蓋一山中。
 有冥寂士。靜嘯撫清絃。放情凌霄外。嚼藥挹飛泉。赤松臨上
 游。駕鴻乘紫煙。左挹浮丘袖。右拍洪崖肩。借問蟬蛻輩。寧知
 龜鶴年。六龍安可頓。運流有代謝。時變感人思。已秋復願夏。
 淮海變微禽。吾生獨不化。雖欲騰丹谿。雲螭非我駕。愧無魯

達

陽德迴日向三舍。臨川哀年邁。撫心獨悲吒。逸翮思拂霄。迅
 足羨遠游。清源無增瀾。安得運吞舟。珪璋雖特達。明月難闇
 投。潛穎怨青陽。陵苕哀素秋。悲來惻丹心。零淚緣纓流。雜縣
 寓魯門。風煖將為災。吞舟涌海底。高浪駕蓬萊。神仙排雲出。
 但見金銀臺。陵陽挹丹溜。容成揮玉杯。姮娥揚妙音。洪崖領
 其頤。升降隨長煙。飄颻戲九垓。奇齡邁五龍。千歲方嬰孩。燕
 昭無靈氣。漢武非仙才。晦朔如循環。月盈已復魄。蓐收清西
 陸。朱羲將由白。寒露拂陵苕。女蘿辭松柏。薜榮不終朝。蜉蝣
 豈見夕。圓丘有奇草。鍾山出靈液。王孫列八珍。安期鍊五石。
 長揖當途人。去來山林客。

招隱詩二首

左思



仙遊快心意保已終百

南州桓公九井作

殷仲文

四運雖鱗次理化各有準獨有清秋日能使高興盡景氣多
明遠風物自凄緊爽籟驚幽律哀壑叩虛牝歲寒無早秀浮
榮甘夙隕何以標貞脆薄言寄松菌哲匠感蕭晨肅此塵外
軫廣筵散泛愛逸爵紆勝引伊余樂好仁惑祛吝亦泯猥首
阿衡朝將貽匈奴晒

游西池

謝混

悟彼蟋蟀唱信此勞者歌有來豈不疾良遊常蹉跎逍遙越
城肆願言屢經過迴阡被陵闕高臺眺飛霞惠風蕩繁圃白
雲屯曾阿景具鳴禽集水木湛清華褰裳順蘭沚徙倚引芳

柯美人愆歲月遲暮獨如何無為牽所思南榮戒其多

泛湖歸出樓中翫月

謝惠連

日落泛澄瀛星羅浮輕橈憩謝面曲汜臨流對迴潮輟策共
駢筵並坐相招要哀鴻鳴沙渚悲猿響山椒亭亭映江月瀏
瀏出谷颺斐斐氣幕岫泫泫露盈條近矚祛幽蘊遠視盪誼
囂晤言不知罷從夕至清朝

從游京口北固應詔

謝靈運

玉璽戒誠信黃屋示崇高事為名教用道以神理超昔聞汾
水游今見塵外鑣鳴笳發春渚稅鑿登山椒張組眺倒景列
筵囑歸潮遠巖映蘭薄白日麗江臯原隰萋綠柳墟囿散紅
桃皇心美陽澤萬象咸光顧已枉維繫撫志慚場苗工拙

各所宜終以反林巢曾是以舊想覽物奏長謠

晚出西射堂

謝靈運

步出西城門遙望城西岑連障疊巘嶸青翠杳深沈曉霜楓
葉丹夕曛嵐氣陰節往感不淺感來念已深羈雌戀舊侶迷
鳥懷故林含情尚勞愛如何離賞心撫鏡華緇鬢攬帶緩促
衿安排徒空言幽獨賴鳴琴

登池上樓

謝靈運

潛虬媚幽姿飛鴻響遠音薄霄愧雲浮棲川怍淵沈進德智
所拙退耕力不任狗祿反窮海臥痾對空林衾枕昧節候寒
闐暫窺臨傾耳聆波瀾舉目眺嶮嶮初景革緒風新陽改故
陰池塘生春草園柳變鳴禽祁祁傷幽歌萋萋感楚吟索居
易永久離群難處心持操豈獨古無悶徵在人

遊南亭

謝靈運

時竟夕澄霽雲歸日西馳密林含餘清遠峯隱半規久痾昏
墊苦旅館眺郊岐澤蘭漸被徑芙蓉始發池未厭青春好已
覩朱明移感感物歎星星白髮垂藥餌情所止衰疾忽在
斯逝將候秋水息景偃舊崖我志誰與亮賞心惟良知

遊赤石進帆海

謝靈運

首夏猶清和芳草亦未歇水宿淹晨暮陰霞屢興沒周覽倦
瀛壖况乃凌窮髮川后時安流天吳靜不發揚帆采石華挂
席拾海月溟漲無端倪虛舟有超越仲連輕齊組子牟眷魏
闕矜名道不足適已物可忽請附任公言終然謝天伐

石壁精舍還湖中作

謝靈運

昏旦變氣候。山水含清暉。清暉能娛人。游子憺忘歸。出谷日尚早。入舟陽已微。林壑斂暝色。雲霞收夕霏。芰荷迭映蔚。蒲稗相因依。披拂趨南徑。愉悅偃東扉。慮澹物自輕。意愜理無違。寄言攝生客。試用此道推。

登石門最高頂

謝靈運

晨策尋絕壁。夕息在山樓。疏峯抗高館。對嶺臨迴谿。長林羅戶庭。積石擁基階。連巖覺路塞。密竹使徑迷。來人忘新術。去子惑故蹊。活活夕流駛。噉噉夜猿啼。沈冥豈別理。守道自不攜。心契九秋翰。目翫三春蕙。居常以待終。處順故安排。情無同懷客。共登青雲梯。

於南山往北山經湖中瞻眺

謝靈運

朝旦發陽崖。景落憩陰峯。舍舟眺迴渚。停策倚茂松。側徑既窈窕。環洲亦玲瓏。俛視喬木杪。仰聆大壑淙。石橫水分流。林密蹊絕蹤。解作竟何感。升長皆丰容。初篁苞綠籜。新蒲含紫茸。海鷗戲春岸。天雞弄和風。撫化心無厭。覽物眷彌重。不惜去人遠。但恨莫與同。孤游非情歎。賞廢理誰通。

從斤竹澗越嶺溪行

謝靈運

猿鳴誠知曙。谷幽光未顯。巖下雲方合。花上露猶泫。逶迤傍隈隩。迢遞陟陁峴。過澗既厲急。登棧亦凌緬。川渚屢逕復。乘流翫迴轉。蘋萍泛沈深。菰蒲冒清淺。企石挹飛泉。攀林摘葉卷。想見山阿人。薜蘿若在眼。握蘭勤徒結。折麻心莫展。情用

賞爲美事味竟誰辨觀此遺物慮一悟得所遣

應詔觀北湖田收

顏延之

周御窮轍跡夏載歷山川蓄軫豈明懋善游皆聖仙帝暉膺
順動清蹕巡廣廡樓觀眺豐穎金駕映松山飛奔互流綴緹
毅代廻環神行埒浮景爭光溢中天開冬春徂物殘悴盈化
先陽陸團精氣陰谷曳寒煙積素既森藹積翠亦蔥芊息饗
報嘉歲通急戒無年溫渥浹輿隸和惠屬後筵觀風久有作
陳詩愧未妍疲弱謝凌遽取累非纏牽

車駕幸京口侍游蒜山作

顏延之

元天高北列日觀臨東溟入河起陽峽踐華因削成巖險去
漢宇襟衛徒吳京流池自化造山關固神營園縣極方望邑
社總地靈宅道炳星緯誕曜應辰明睿思纏故里巡駕市舊
坳陟峯騰輦路尋雲抗瑤薨春江壯風濤蘭野茂萸英宜游
弘下濟窮遠凝聖情岳濱有和會祥習在卜征周南悲昔老
留滯感遺萌空食疲廊肆反稅事巖耕

車駕幸京口三月三日侍遊曲阿後湖作

顏延之

虞風載帝狩夏諺頌王遊春方動宸駕望幸傾五州山祗蹕
嶠路水若警滄流神御出瑤軫天儀降藻舟萬軸胤行衛千
翼泛飛浮彫雲麗璇蓋祥飈被綵旂江南進荆豔河激獻趙
謳金練照海浦笳鼓震溟洲藐盼觀青崖衍漾觀綠疇民靈
騫都野鱗翰聳淵丘德禮既普洽川岳徧懷柔

行樂至城東橋

鮑昭

雞鳴關吏起，伐鼓早通晨。嚴車臨迴陌，瞰歷城闐蔓草緣。
高隄修楊夾廣津，迅風首且發平路。塞飛塵擾擾，遊宦子營
營。市井人懷金，近從利撫劍。遠辭親，爭先萬里途。各事百年
身，開芳及稚節。含彩各驚春，尊賢永照灼。孤賤長隱淪，容華
坐消歇。端為誰苦辛。

遊東田

謝朓

戚戚苦無悰，携手共行樂。尋雲陟累榭，隨山望菌閣。遠樹暖
阡阡，生煙紛漠漠。魚戲新荷動，鳥散餘花落。不對芳春酒，還
望青山郭。

從冠軍建平王登廬山香爐峯

江淹

廣成愛神鼎，淮南好丹經。此山具鸞鶴，往來盡仙靈。瑤草正
翳絕，玉樹信幽青。絳氣下縈薄，白雲上杳冥。中坐瞰蜿虹，俛
伏視流星。不尋遐怪極，則知耳目驚。日落長沙渚，曾陰萬里
生。藉蘭素多意，臨風默含情。方學松柏隱，羞逐市井名。幸承
光誦末，伏思託後旌。

鍾山詩應西陽王教

沈約

靈山紀地德，險峭資岳靈。終南表秦觀，少室邇王城。翠鳳翔
淮海，衿帶繞神垆。北阜何其峻，林薄杳蔥青。其發地多奇，
嶺于雲非一狀。合沓共隱天，參差互相望。鬱律構丹巘，峻嶒
起青嶂。勢隨九疑高，氣與三山壯。其即事既多美，臨眺殊
復奇。南瞻儲胥觀，西望昆明池。山中咸可悅，賞逐四時移。春

光發隴首秋風生桂枝其多值息心侶結架山之足八解
鳴澗流四禪隱巖曲窈冥終不見蕭條無可欲所願從之遊
寸心於此足其四君王挺逸趣羽旆臨崇基白雲隨玉趾青
霞雜桂旗淹留訪五藥顧步佇三芝於焉仰鑣駕歲暮以爲
期其五

宿東園

沈約

陳王鬪雞道安仁采樵路東郊豈異昔聊可閑余步野徑旣
盤紆荒阡亦交互樅籬疎復密荆扉新且故樹頂鳴風颭草
根積霜露驚麝去不息征鳥時相顧茅棟嘯愁鴟平岡走寒
兔夕陰帶曾雲長煙引輕素飛光忽我適豈止歲云暮若蒙
西山藥顏齡儻能度

游沈道士館

沈約

秦皇御宇宙漢帝恢武功懽娛人事盡情性猶未充銳意三
山上託慕九霄中旣表祈年觀復立望仙宮寧爲心好道直
由意無窮曰余知止足是願不須豐遇可淹留處便欲息微
躬山嶂遠重疊竹樹近蒙籠開衿濯寒水解帶臨清風所累
非外物爲念在玄空朋來握石髓賓至駕輕鴻都令人徑絕
唯使雲路通一舉凌倒景無事適華嵩寄言賞心客歲暮爾
來同

古意酬到長史既登琅邪城

徐悱

甘泉警烽候上谷抵樓蘭此江稱豁險茲山復鬱盤表裏窮
形勝襟帶盡巖巒修篁壯下屬危樓峻上干登陴起遐望廻

首見長安金溝朝灞滻甬道入鴛鸞鮮車駑華轂汗馬躍銀
鞍少年負壯氣耿介立衝冠懷紀燕山石思開函谷九豈如
霸上戲羞取路傍觀寄言封侯者數奇良可歎

詠懷詩十七首

阮籍

夜中不能寐起坐彈鳴琴薄帷鑒明月清風吹我襟孤鴻號
外野翔鳥鳴北林徘徊將何見憂思獨傷心

二妃遊江濱逍遙順風翔交甫懷環珮婉孌有芬芳倚靡情歡
愛千載不相忘傾城迷下蔡容好結中腸感激生憂思萱草
樹蘭房膏沐爲誰施其雨怨朝陽如何金石交一旦更離傷
嘉樹下成蹊東園桃與李秋風吹飛藿零落從此始繁華有
憔悴堂上生荆杞驅馬舍之去去上西山趾一身不自保何

况戀妻子凝霜被野草歲暮亦云已

昔日繁華子安陵與龍陽天天桃李花灼灼有輝光悅懌若
九春磬折似秋霜流盼發姿媚言笑吐芬芳携手等歡愛宿
昔同衣裳願爲雙飛鳥比翼共翱翔丹青著明誓永世不相
忘

天馬出西北由來從東道春秋非有託富貴焉常保清露被
臯蘭凝霜霑野草朝爲媚少年夕暮成醜老自非王子晉誰
能常美好

登高臨四野北望青山阿松栢翳岡岑飛鳥鳴相過感慨懷
辛酸怨毒常苦多李公悲東門蘇子狹三河求仁自得仁豈
復歎咨嗟

開秋北涼氣。蟋蟀鳴床帷。感物懷殷憂。悄悄令心悲。多言焉
所告。繁辭將訴誰。微風吹羅袂。明月耀清暉。晨雞鳴高樹。命
駕起旋歸。

平生少年時。輕薄好絃歌。西游咸陽中。趙李相經過。娛樂未
終極。白日忽蹉跎。驅馬復來歸。反顧望三河。黃金百鎰盡。資
用常苦多。北臨太行道。失路將如何。

昔聞東陵瓜。近在青門外。連畛距阡陌。子母相鉤帶。五色曜
朝日。嘉賓四面會。膏火自煎熬。多財為患害。布衣可終身。寵
祿豈足賴。

步出上東門。北望首陽岑。下有采薇士。上有嘉樹林。良辰在
何許。凝霜霑衣襟。寒風振山岡。玄雲起重陰。鳴鳶飛南征。鷓

鴒發哀音。素質由商聲。悽愴傷我心。

昔年十四五。志尚好書詩。被褐懷珠玉。顏閔相與期。開軒臨
四野。登高有所思。丘墓蔽山岡。萬代同一時。千秋萬歲後。榮
名安所之。乃悟羨門子。噉噉今自嗤。

徘徊蓬池上。還顧望大梁。綠水揚洪波。曠野莽茫茫。走獸交
橫馳。飛鳥相隨翔。是時鷦火中。日月正相望。朔風厲嚴寒。陰
氣下微霜。羈旅無疇匹。俛仰懷哀傷。小人計其功。君子道其
常。豈惜終憔悴。詠言著斯章。炎暑惟茲夏。三旬將欲移。芳樹
垂綠葉。清雲自逶迤。四時更代謝。日月遞差馳。徘徊空堂上。
忉怛莫我知。願覩卒歡好。不見悲別離。

灼灼西頰日。餘光照我衣。迴風吹四壁。寒鳥相因依。周周尚

衡羽蚤蚤亦念飢如何當路子磬折忘所歸豈為夸譽名憔悴使心悲寧與鸞雀翔不隨黃鵠飛黃鵠游四海中路將安歸

獨坐空堂上誰可與歡者出門臨永路不見行車馬登高望九州悠悠分曠野孤鳥西北飛離獸東南下日暮思親友晤言用自寫

北里多奇舞濮上有微音輕薄閑游子俯仰乍浮沉捷徑從狹路僂俛趣荒淫焉見王子喬乘雲翔鄧林獨有延年術可以慰我心

湛湛長江水一有楓樹林阜蘭被徑路青驪逝駸駸遠望令人悲春氣感我心三楚多秀士朝雲進荒淫朱華振芬芳高

朱

蔡相追尋一為黃雀哀涕下誰能禁

秋懷詩

謝惠連

平生無志意少小嬰憂患如何乘苦心矧復值秋晏皎皎天月明奕奕河宿爛蕭瑟含風蟬寥唳度雲鴈寒商動清閨孤燈暖幽幔耿介繁慮積展轉長宵半夷險難預謀倚伏昧前算雖好相如達不同長卿慢頗悅鄭生偃無取白衣宦未知古人心且從性所翫賓至可命觴朋來當染翰高臺驟登踐清波時陵亂頽魄不再圓傾義無兩日金石終銷毀丹青豔彫煥各勉玄髮歡無貽白首歎因歌遂成賦聊用布親串

臨終詩

歐陽建

伯陽適西戎孔子欲居蠻苟懷四方志所在可游盤况乃遭

屯蹇顛沛遇災患古人達機兆策馬遊近關谷余沖且暗抱
責守微官潛圖密已構成此禍福端恢恢六合間四海一何
寬天網布絃綱投足不獲安松栢隆冬率然後知歲寒不涉
太行險誰知斯路難真偽因事顯人情難豫觀窮達有定分
慷慨復何歎上負慈母恩痛酷摧心肝下顧所憐女惻惻心
中酸二子棄若遺念皆邁凶殘不惜一身死惟此如循環執
紙五情塞揮筆涕洟瀾

幽憤詩四言

嵇康

嗟余薄祜少遭不造哀榮靡識越在襁褓母兄鞠育有慈無
威恃愛肆且訓不師爰及冠帶憑寵自放抗心希古任其
所向託好老莊賤物貴身志在守樸養素全真曰余不敏好

善闇人子玉之敗屢增惟塵大人含弘藏垢懷恥民之多僻
政不由己惟此褊心顯明藏否感悟思愆怛若劊瘡欲寡其
過謗議沸騰性不傷物頻致怨憎昔慚柳惠今愧孫登內負
宿心外慙良朋仰慕嚴鄭樂道閒居與世無營神氣晏如咨
予不淑嬰累多虞匪降自天寔由頑疎理蔽患結卒致囹圄
對答鄙訊繫此幽阻實恥訟寃時不我與雖曰義直神辱志
沮澡身滄浪豈云能補嗃嗃鳴鴈奮翼北游順時而動得意
忘憂嗟我憤歎曾莫能儔事與願違遘茲淹留窮達有命亦
又何求古人有言善莫近名奉時恭默咎悔不生萬石周慎
安親保榮世務紛紜祇攬子情安樂必誠乃終利貞煌煌靈
芝一年三秀子獨何爲有志不就懲難思復心焉內疚庶曷

將來無馨無臭采薇山阿散髮巖岫永嘯長吟願性養壽

七哀詩 五言

曹植

明月照高樓流光正徘徊上有愁思婦悲歎有餘哀借問歎者誰言是宓子妻君行踰十年孤妾常獨棲君若清路塵妾若濁水泥浮沉各異勢會合何時諧願爲西南風長逝入君懷君懷良不開賤妾當何依

七哀詩二首

王粲

西京亂無象豺虎方遘患復棄中國去遠身適荆蠻親戚對我悲朋友相追攀出門無所見白骨蔽平原路有飢婦人抱子棄草間顧聞號泣聲揮涕獨不還未知身死處何能兩相完驅馬棄之去不忍聽此言南登霸陵岸迴首望長安悟彼

下泉人喟然傷心肝

荆蠻非我鄉何爲久滯淫方舟溯大江日暮愁我心山岡有餘暎巖阿增重陰狐狸馳赴穴飛鳥翔故林流波激清響猿猴臨岸吟迅風拂裳袂白露霑衣襟獨夜不能寐攝衣起撫琴絲桐感人情爲我發悲音羈旅無終極憂思壯難任

七哀詩二首

張載

北芒何壘壘高陵有四五借問誰家墳皆云漢世主恭文遙相望原陵鬱膺膺季世喪亂起賊盜如豺虎毀壤過一抔便房啓幽戶珠柙離玉體珍寶見剽虜園寢化爲墟周墉無遺堵蒙籠荆棘生蹊徑登童豎狐兔窟其中蕪穢不復掃頽壘並墾發萌榛營農圃昔爲萬乘君今爲丘山土感彼雍門言

悽愴哀往古

秋風吐商氣蕭瑟掃前林陽鳥收和響寒蟬無餘音白露中
夜結木落柯條森朱光馳北陸浮景忽西沉顧望無所見唯
覩松柏陰蕭蕭高桐枝翩翩棲孤禽仰聽離鴻鳴俯聞蜻蛚
吟哀人易感傷觸物增悲心丘隴日已遠纏綿彌思深憂來
令髮白誰云愁可任徘徊向長風淚下霑衣襟

悼亡詩三首

潘岳

荏苒冬春謝寒暑忽流易之子歸窮泉重壤永幽隔私懷誰
克從淹留亦何益僂俛恭朝命迴心反初役望廬思其人入
室想所歷悼屏無髣髴翰墨有餘跡流芳未及歇遺挂猶在
壁悵恍如或存周惶忡驚惕如彼翰林鳥雙棲一朝隻如彼
游川魚比目中路析春風緣隙來晨雷承簷滴寢息何時忘
沉憂日盈積庶幾有時衰莊缶猶可擊

皎皎窓中月照我室南端清商應秋至溽暑隨節闌凜凜涼
風升始覺夏衾單豈曰無重纊誰與同歲寒歲寒無與同朗
月何朧朧展轉盼枕席長簟竟牀空牀空委清塵室虛來悲
風獨無李氏靈髣髴覩爾容撫襟長歎息不覺涕霑曾霑曾
安能已悲懷從中起寢興日存形遺音猶在耳上慚東門吳
下愧蒙莊子賦詩欲言志此志難具紀命也可奈何長減白
令鄙

曜靈運天機四節代遷逝淒淒朝露凝烈烈夕風厲奈何悼
淑儷儀容永潛翳念此如昨日誰知已卒歲改服從朝政哀

心寄私制茵幃張故房朔望臨爾祭爾祭詎幾時朔望忽復
盡衾裳一毀撤千載不復引壘壘暮月周戚戚彌相愍悲懷
感物來泣滄應情隕駕言陟東阜望墳思紆軫徘徊墟墓間
欲去復不忍徘徊不忍去徙倚步踟躕落葉委埏側枯荻帶
墳隅孤魂獨煢煢安知靈與無投心遵朝命揮涕強就車誰
謂帝官遠路極悲有餘

廬陵王墓下作

謝靈運

曉月發雲陽落日次朱方含悽泛廣川灑淚眺連岡眷言懷
君子沉痛結中腸道消結憤懣運開申悲涼神期恒若存德
音初不忘祖謝易永久松栢森已行延州協心許楚老惜蘭
芳解劍竟何及撫墳徒自傷平生疑若人通蔽互相妨理感
深情慟定非識所將脆促良可哀天枉特兼常一隨往化滅
安用空名揚舉聲泣已灑長歎不成章

拜陵廟作

顏延之

周德恭明祀漢道遵光靈哀敬隆祖廟崇樹加園塋逮事休
命始投迹階王庭陪廁廻天顧朝讌流聖情早服身義重晚
達生戒輕否來王澤竭泰往人悔形勅躬慚積素復與昌運
并恩合非漸漬榮會在逢迎夙御嚴清制朝駕守禁城東紳
入西寢伏軾出東坰衣冠終冥漠陵邑轉蔥青松風遵路急
山煙冒壠生皇心憑容物民思被歌聲萬紀載絃吹千載託
旒旌未殊帝世遠已同淪化萌幼壯困孤介末暮謝幽貞發
軌喪夷易歸軫慎崎傾

同謝諮議銅爵臺詩

謝朓

繡帷飄井幹。樽酒若平生。鬱鬱西陵樹。詎聞歌吹聲。芳襟染
淚迹。嬋媛空復情。玉座猶寂寞。况乃妾身輕。

出郡傳舍哭范僕射

任昉

平生禮數絕。式瞻在國楨。一朝萬化盡。猶我故人情。待時屬
興運。王佐俟民英。結歡三十載。生死一交情。携手道衰孽。接
景事休明。運阻衡言革。時泰玉階平。濬冲得茂彥。夫子值狂
生。伊人有涇渭。非余揚濁清。將乖不忍別。欲以遣離情。不忍
一辰意。千齡萬恨生。其一 已矣平生事。詠歌盈篋笥。兼復相
嘲謔。常與虛舟值。何時見范侯。還叙平生意。其二 與子別幾
辰。經塗不盈旬。弗覩朱顏改。徒想平生人。寧知安歌日。非君

撤瑟晨已矣余何歎輟春哀國均其三

文選正文卷之五

