



漢正文

山子點

三

服部文庫
イ 17
2066
4



117
2066
4

文選正文卷之三

賦類

登樓賦

王粲

登茲樓以四望兮聊假日以消憂覽斯宇之所處兮實顯敞而寡狃挾清漳之通浦兮倚曲沮之長洲背墳衍之廣陸兮臨臯隰之沃流北彌陶牧西接昭丘華實蔽野黍稷盈疇雖信美而非吾土兮曾何足以少留遭紛濁而遷逝兮漫踰紀以迄今情眷眷而懷歸兮孰憂思之可任憑軒檻以遙望兮向北風而開襟平原遠而極目兮蔽荆山之高岑路透迤而修迥兮川既漾而濟深悲舊鄉之壅隔兮涕橫墜而弗禁昔尼父之在陳兮有歸歟之歎音鍾儀幽而楚奏兮莊馬顯而



越吟人情同於懷土兮豈窮達而異心惟日月之逾邁兮
河清其未極異王道之一平兮假高衢而騁力懼匏瓜之徒
懸兮畏井渫之莫食步棲遲以徙倚兮白日忽其將匿風蕭
瑟而並興兮天慘慘而無色獸狂顧以求羣兮鳥相鳴而舉
翼原野闐其無人兮征夫行而未息心悽愴以感發兮意怫
怛而憐惻循階除而下降兮氣交憤於胃臆夜參半而不寐
兮悵盤桓以反側

遊天台山賦

并序

孫綽

天台山者蓋山嶽之神秀也涉海則有方丈蓬萊登陸則有
四明天台皆玄聖之所遊化靈仙之所窟宅夫其峻極之狀
嘉祥之美窮山海之環富盡人神之壯麗矣所以不列於五

嶽闕載於常典者豈不以所立冥奧其路幽迴或倒景於重
溟或匿峰於千嶺始經魑魅之塗卒踐無人之境舉世罕能
登陟王者莫由禮祀故事絕於常篇名標於奇紀然圖像之
興豈虛也哉非夫遺世翫道絕粒茹芝者烏能輕舉而宅之
非夫遠寄冥搜篤信通神者何肯遙想而存之余所以馳神
運思晝詠宵興俛仰之間若已再升者也方解纓絡永託茲
嶺不任吟想之至聊奮藻以散懷

太虛遼廓而無闕運自然之妙有融而爲川瀆結而爲山阜
嗟台嶽之所奇挺實神明之所扶持蔭牛宿以曜峯託靈越
以正基結根彌於華岱直指高於九疑應配天於唐典齊峻
極於周詩邈彼絕域幽邃窈窕近智者以守見而不之之

以路絕而莫曉晒夏蟲之疑冰整輕翮而思矯理無隱而不
彰啓一奇以示兆赤城霞起以建標瀑布飛流以界道觀靈
驗而遂徂忽乎吾之將行仍羽人於丹丘尋不死之福庭苟
台嶺之可攀亦何羨於層城釋域中之常戀暢超然之高情
被毛褐之森森振金策之鈴鈴披荒榛之蒙龍咄峭嶇之崢
嶸濟樛溪而直進落五界而迅征跨穹隆之懸磴臨萬丈之
絕冥踐蕨苔之滑石搏壁立之翠屏攬樛木之長蘿援葛藟
之飛莖雖一冒於垂堂乃永存乎長生必契誠於幽昧履重
險而逾平既克濟於九折路威夷而脩通恣心目之寥朗任
緩步之從容藉萋萋之織草蔭落落之長松觀翔鸞之裔裔
聽鳴鳳之噤噤過靈溪而一濯疏煩想於心曾蕩遺塵於旋

流發五蓋之遊蒙追羲農之絕軌躡一老之玄蹤陟降信宿
迄于仙都雙闕雲竦以夾路瓊臺中天而懸居朱閣玲瓏於
林間玉堂陰映於高隅彤雲斐薨以翼檣皦日炯晃於綺疏
八桂森挺以凌霜五芝含秀而晨敷惠風佇芳於陽林醴泉
涌溜於陰渠建木滅景於千尋琪樹璀璨而垂珠王喬控鶴
以冲天應真飛錫以躡虛騁神變之揮霍忽出有而入無於
是遊覽既周體靜心閒害馬已去世事都捐投刃皆虛目牛
無全凝息幽巖朗詠長川爾乃羲和亭午遊氣高褰法鼓琅
以振響衆香馥以揚烟肆覲天宗爰集通仙挹以玄玉之膏
漱以華池之泉散以象外之說暢以無生之篇悟遣有之不
盡覺涉無之有間浪色空以合跡忽卽有而得玄釋一名之

同出消一無於三幡恣語樂以終日等寂默於不言渾萬象以冥觀兀同體於自然

蕪城賦

鮑昭

彌迤平原南馳蒼梧漲海北走紫塞鴈門施以漕渠軸以崑岡重江複關之隩四會五達之莊當昔全盛之時車挂轉人駕肩塵聞撲地歌吹沸天孽貨鹽田鎗利銅山才力雄富士馬精妍故能侈秦法佚周令劃崇墉剏濬洫圖脩世以休命是以板築雉堞之殷井幹烽櫓之勤格高五嶽袤廣三墳崕若斷岸巖似長雲製磁石以禦衝糊楨壤以飛文觀基扇之固護將萬祀而一君出入三代五百餘載竟瓜剖而豆分澤葵依井荒葛罨塗壇羅虺蜺階闕磨臄木魅山鬼野鼠城狐

風嗥雨嘯昏見晨趨饑鷹厲吻寒鴟嚇雛伏藏虎乳血餐膚崩榛塞路崢嶸古堠白楊早落塞草前衰稜稜霜氣軟軟風威孤蓬自振驚砂坐飛灌莽杳而無際叢薄紛其相依通池既已夷峻隅又以頽直視千里外唯見起黃埃凝思寂聽心傷已摧若夫藻扃黼帳歌堂舞閣之基璇淵碧樹弋林釣渚之館吳蔡齊秦之聲魚龍爵馬之玩皆薰歇燼滅光沈響絕東都妙姬南國麗人蕙心紈質玉貌絳唇莫不埋冤幽石委骨窮塵豈憶同輦之愉樂離宮之苦辛哉天道如何吞恨者多抽琴命操為蕪城之歌歌曰邊風急兮城上寒井徑滅兮丘隴殘千齡兮萬代共盡兮何言

魯靈光殿賦 并序

王延壽

魯靈光殿者蓋景帝程姬之子恭王餘之所立也初恭王始都下國好治宮室遂因魯僖基兆而營焉遭漢中微盜賊亦突自西京未央建章之殿皆見墮壞而靈光歸然獨存意者豈非神明依憑支持以保漢室者也然其規矩制度上應星宿亦所以永安也予客自南鄙觀藝於魯觀斯而貽曰嗟乎詩人之興感物而作故奚斯頌僖歌其路寢而功績存乎辭德音昭乎聲物以賦顯事以頌宣匪賦匪頌將何述焉遂作

賦曰

粵若濬古帝漢祖宗濬哲欽明殷五代之純熙紹伊唐之炎精荷天衢以元亨廓宇宙而作京敷皇極以創業協神道而太寧於是百姓昭明九族敦序乃命孝孫俾侯于魯錫介珪

以作瑞宅附庸而開宇乃立靈光之秘殿配紫微而為輔承明堂於少陽昭列顯於奎之分野瞻彼靈光之為狀也則嗟峨峩鬼危巍嶮岬岬吁可畏乎其駭人也迢遶侗儻豐麗博敞洞軫軼兮其無垠也邈希世而特出羗壤謫而鴻紛屹山峙以紆鬱隆崛岉乎青雲鬱坱圠以增屹崩繪綾而龍鱗汨磬禮以璀璨赫燁燁而燭坤狀若積石之鏘鏘又似乎帝室之威神崇墉岡連以嶺屬朱闕巖巖而雙立高門拱于闐闔方二軌而並入於是乎乃歷夫太階以造其堂俯仰顧眄東西周章彤彩之飾徒何為乎滢滢泫泫流離爛熳皓壁皜耀以月照丹柱欽絕而電燧霞駁雲蔚若陰若陽濯澗燐亂燁燁煌煌隱陰夏以中處濇寥窳以崢嶸鴻曠况以燦閶颺蕭條

而清泠動滴瀝以成響殷雷應其若驚耳嘈嘈以失聽目矇矇而喪精駢密石與琅玕齊玉璫與璧英遂排金扉而北八宵藹藹而晡暖旋室嫵媚以窈窕洞房曄曄而幽邃西廂踟躕以閑宴東序重深而奧祕屹矜矜以勿罔屑鷹鷂以懿渾鬼悚悚其驚斯心猓猓而發悸於是詳察其棟宇觀其結構規矩應天上憲蔚岷岷云起嶽峯離樓三間四表八維九隅萬楹叢倚磊砢相扶浮柱昭帶以星懸漂嶢峴而枝柱飛梁偃蹇以虹指揭遽遽而騰湊層檻礮危以岌峩曲枿要紹而環勾芝栴攢羅以戢乃五爰皆枝掌攸捋而斜據倚天嶠以橫出互黝糾而搏負下弗蔚以隤錯上崎嶇而重注捷獵鱗集支離分赴縱橫駱驛各有所趣爾乃懸棟結何天窓綺疎圓淵

於此善作

方井反植荷渠發秀吐榮茵茵披敷綠房紫葍窳窳垂珠雲潦藻稅龍楠彫鏤飛禽走獸因木生姿奔虎攫擊以梁倚乞奮壘而軒髻虬龍騰驤以蜿螭頷若動而躩踞朱鳥舒翼以峙衡騰蛇蟻蚪而遠榘白鹿孺於構檻蟠螭宛轉而承楹狡兔踟伏於柎側狡狴攀椽而相追玄熊蚺蚺以櫛斷却負戴而躡蹊齊首日以瞪眙徒脈脈而标标胡人遥集於上楹儼雅跼而相對乞欺猓以鵬賦頹頹而睽睽狀若悲愁於危處憖頰感而含悴神仙岳岳於棟間玉女闕窓而下視忽矚眇以響像若鬼神之髮髯圖畫天地品類羣生雜物奇怪山神海靈寫載其狀託之丹青千變萬化事各繆形隨色水類曲得其情上紀開闢遂古之初五龍比翼人皇九頭伏羲

麟身女媧蛇軀鴻荒樸畧厥狀睚眦煥炳可觀黃帝唐虞軒
冕以庸衣裳有殊下及三后淫妃亂主忠臣孝子烈士貞
賢愚成敗靡不載敘惡以誡世善以示後於是乎連閣承宮
馳道周環陽榭外望高樓飛觀長塗升降軒檻曼延漸臺臨
池層曲九成屹然特立的爾殊形高徑華蓋仰看天庭飛陛
揭孽緣雲上征中坐垂景頰視流星千門相似萬戶如一巖
突洞出逶迤詰屈周行數里仰不見日何宏麗之靡靡咨用
力之妙勤非夫通神之俊才誰能尅成乎此勳據坤靈之寶
勢承滄昊之純殷包陰陽之變化含元氣之烟燼玄醴騰泥
於陰溝甘露被宇而下臻朱桂黝儵於南北蘭芝婀娜於東
西祥風翕習以颯灑激芳香而常芬神靈扶其棟宇歷千載
而彌堅永安寧以祉福長與大漢而久存實至尊之所御保
延壽而宐子孫苟可貴其若斯孰亦有云而不珍亂曰彤彤
靈宮崑崙穹崇紛厖鴻兮削芳嶷嶷岑崑崙嶷駢龍從兮連
拳偃蹇崑崙踳踳傷歎傾兮歎歎幽靄雲覆靄靄洞杳冥兮
葱翠紫蔚礧礧瑰瑋含光晷兮窮奇極妙棟宇已來未之有
兮神之營之瑞我漢室永不朽兮

景福殿賦

何晏

大哉惟魏世有哲聖武創元基文集大命皆體天作制順時
立政至于帝皇遂重熙而累盛遠則襲陰陽之自然近則本
人物之至情上則崇稽古之弘道下則闡長世之善經庶事
旣康天秩孔明故載祀一三而國富刑清歲三月東巡狩至

於許昌望祠山川考時度方存問高年率民耕桑越六月既
望林鍾紀律大火昏正桑梓繁蕪大雨時行三事九司宏儒
碩生相與感乎溽暑之伊鬱而慮性命之所平惟岷越之不
靜寤征行之未寧乃昌言曰昔在蕭公暨于孫卿皆先識博
覽明允篤誠莫不以爲不壯不麗不足以一民而重威靈不
飾不美不足以訓後而示厥成故當時享其功利後世賴其
英聲且許昌者乃大運之攸戾圖識之所旌苟德義其如斯
夫何宮室之勿營帝曰俞哉玄輅旣駕輕裘斯御乃命有司
禮儀是具審量日力詳度費務鳩經始之黎民輯農功之暇
豫因東師之獻捷就海寧之賄賂立景福之秘殿備皇居之
制度爾乃豐層覆之耽耽建高基之堂堂羅疏柱之汨汨肅

坻鄂之鏘鏘飛欄翼以軒翥反宇轍以高駘流羽毛之歲粲
垂環珞之琳琅參旗九旒從風飄揚皓皓盱盱丹彩煌煌故
其華衣則鎬鎬鏘鏘赫奕章灼若日月之麗天也其奧秘則
翳蔽曖昧髣髴退概若幽星之纏連也旣櫛比而攢集又宏
連以豐敞兼苞博落不常一象遠而望之若摘朱霞而耀天
文迫而察之若仰崇山而戴垂雲嗟瓌璋以壯麗紛彘彘其
難分此其大較也若乃高甍崔嵬飛宇承霓縣蠻黠霽隨雲
融泄鳥企山峙若翔若滯峨峨喋喋罔識所屆雖離朱之至
精猶眩曜而不能昭晰也爾乃開南端之豁達張筍虞之輪
幽華鍾杙其高懸悍獸仡以儷陳體洪剛之猛毅聲訇礧其
若震爰有遐狄錄質輪茵坐高門之側堂彰聖主之威神芸

若克庭槐楓被宸綬以萬年綵以紫榛或以嘉名取寵或以
美材見珍結實商秋敷華青春藹藹萋萋馥馥芬分爾其結
構則脩梁彩制下塞上奇桁梧複疊勢合形離艷如宛虹赫
如奔螭南岨陽榮北極幽崖任重道遠厥庸孔多於是列鬆
彤之繡楸垂琬琰之文璫蠃若神龍之登降灼若明月之流
光爰有禁楸鞞分翼張承以陽馬接以圓方斑間賦白疎密
有章飛柳鳥踊雙轅是荷赴險凌虛獵捷相和皎皎白間離
離列錢晨光內照流景外燧烈若鉤星在漢渙若雲梁承天
駟徒增錯轉縣成郭茄密倒植吐被芙蓉繚以藻井編以綺
疏紅葩鞞鞞丹綺離婁菡萏翹翹絳翁織縟紛敷繁飾累巧不可
勝書於是蘭栢積重窳數矩設檝櫨各落以相承欒拱天嬌

相和善作相如

而交結金楹齊列玉鳥承跋青瑣銀鋪是為闐闐雙枚既脩
重桴乃飾栢栢緣邊周流四極侯衛之班藩服之職溫房承
其東序涼室處其西偏開建陽則朱炎豔啓金光則清風臻
故冬不淒寒夏無炎燁鈞調中適可以永年墉垣碣基其光
照照周制白盛今也維縹落帶金釭此焉一等明珠翠羽往
往而在欽先王之允塞悅重華之無為命共工使作績明五
采之彰施圖象古昔以當箴規椒房之列是準是儀觀虞姬
之容止知治國之佞臣見姜后之解佩寤前世之所遵賢鍾
離之讜言懿楚樊之退身嘉班妾之辭輦偉孟母之擇隣故
將廣智必先多聞多聞多雜多雜眩真不眩焉在在乎擇人
故將立德必先近仁欲此禮之不訾是以盡乎行道之先民

朝觀夕覽何與書紳若乃階除連延蕭蔓雲征櫺檻邛張鉤
錯矩成楯類騰蛇摺相似瓊英如螭之蟠如虬之停玄軒交登
光藻昭明騶虞承獻素質仁形彰天瑞之休顯照遠戎之來
庭陰堂承北方軒九戶右介清宴東西其宇連以承寧安昌
臨圃遂及百子後宮攸處處之斯何窈窕淑女思齊巖音聿
求多祐其祐伊何宜爾孫子克明克哲克聰克敏永錫難老
兆民賴止於南則有承光前殿賦政之宮納賢用能詢道求
中疆理宇宙甄陶國風雲行雨施品物咸融其西則有左城
右平講肄之場二六對陳殿翼相當僻脫承便蓋象戎兵察
解言歸警諸政刑將以行令豈惟娛情鎮以崇臺實曰永始
覆閣重闌猖狂是俟京庾之儲無物不有不虞之戒於是焉

取爾乃建凌雲之層盤浚虞淵之靈沼清露瀼瀼淥水浩浩
樹以嘉木植以芳草悠悠玄魚唯唯白鳥沈浮翔翔樂我皇
道若乃虬龍灌注溝洫交流陸設殿館水左輕舟篲樓鷗
鷺瀨戲鯉鮒豐侔淮海富賑山丘叢集委積焉可燁籌雖咸
池之壯觀夫何足以比儼於是揭以高昌崇觀表以建城峻
廬岩巖岑立崔嵬巒居飛閣干雲浮階乘虛遙目九野遠覽
長圖俯看三市孰有誰無覩農人之耘耔亮稼穡之艱難惟
饗年之豐寡思無逸之所歎感物衆而思深因居高而慮危
惟天德之不易懼世俗之難知觀器械之良窳察俗化之誠
偽瞻貴賤之所在悟政刑之夷陂亦所以省風助教豈惟盤
樂而崇侈靡屯方列署三十有二星居宿陳綺錯鱗比辛壬

文選正文卷之三
癸甲爲之名秩房室齊均堂庭如一出此入彼欲反忘術惟
工匠之多端固萬變之不窮物無難而不知乃與造化乎此
隆讐天地以開基並列宿而作制制無細而不協於規景作
無微而或違於水臬故其增構如積植木如林區連域絕葉
比枝分離背別趣駢田胥附縱橫踰延各有攸注公輸荒其
規矩匠石不知其所斲既窮巧於規摹何彩章之未殫爾乃
文以朱綠飾以碧丹點以銀黃爍以琅玕光明燿燿文彩璘
璘清風萃而成響朝日耀而增鮮雖崑崙之靈宮將何以乎
侈游規矩既應乎天地舉措又順乎四時是以六合元亨九
有雍熙家懷克讓之風人詠康哉之詩莫不優游以自得故
淡泊而無所思歷列辟而論功無今日之至治彼吳蜀之涇

滅固可翹足而待之然而聖上猶孜孜靡忒求天下之所以
自悟招忠正之士開公直之路想周公之昔戒慕咎繇之典
謨除無用之官省生事之故絕流遁之繁禮反人情之太素
故能翔岐陽之鳴鳳納虞氏之白環蒼龍覲於陂塘龜書出
於河源醴泉涌於池圃靈芝生於丘園總神靈之貺祐集華
夏之至歡方四三皇而六五帝曾何周夏之足言

海賦

木華

昔在帝媯巨唐之世天網淳滴爲涸爲察洪濤瀾汗萬里無
際長波滂漉池延八裔於是乎禹也乃鏗臨崖之阜陸決陂
潢而相浹啓龍門之岸嶺墜陵巒而斬鑿羣山既畧百川潛
溇決滂澹泞騰傾赴勢江河既導萬穴俱流擿拔五嶽竭涸

九州瀝滴滲淫蒼蔚雲霧消流決壤莫不來注於廓靈海長
為委輸其為廣也其為怪也宜其為大也爾其為狀也則乃
激湍激澗浮天無岸冲融沆瀣渺瀰漫波如連山乍合乍
散嘘噏百川洗滌淮漢襄陵廣鳥膠蕩浩汗若乃大明騰輝
於金樞之穴翔陽逸駭於扶桑之津影沙巖石蕩颺島濱於
是鼓怒溢浪揚浮更相觸搏飛沫起濤狀如天輪膠戾而激
轉又似地軸挺拔而爭迴岑嶺飛騰而反覆五岳鼓舞而相
颺涓涓淪而瀉潔鬱切迭而降頽盤盪激而成窟峭嶮滌而
為魁澗泊柏而迤颺磊砢旬而相颺驚浪雷奔駭水迸集開
合解會濃濃濕濕葩華蹴吐瀕瀕集潛若乃靈曉潛銷莫振
莫疎輕塵不飛纖蘿不動猶尚呀呷餘波獨湧澎澎瀾瀾壞壞

磊山巖爾其枝岐潭淪渤蕩成厄垂蠻隔夷迴互萬里若乃
偏荒速告王命急宜飛駿鼓楫汎海凌山於是候勁風揭百
尺維長綯挂帆席望濤遠決罔然鳥逝鷗如驚鳧之失侶倏
如六龍之所擊一越三千不終朝而濟所屆若其負穢臨深
虛誓愆祈則有海童邀路馬銜當蹊天吳乍見而髮鬣蜩像
暫曉而閃屍羣妖邁迓眇睨冶夷決帆摧撞戕風起惡廓如
靈變惚恍幽暮氣似天霄變黓雲布靄昱絕電百色妖露呵
歔掩鬱獲痰無度飛滂相礮激勢相湖崩雲屑雨浹浹泊泊
踈躄滌滌沸潰淪溢灌泝泝蕩蕩雲天日於是舟人漁子徂
南極東或屑沒於鼉鼉之穴或挂骨於岑嶽之峰或掣掣洩
洩於裸人之國或汎汎悠悠於黑齒之邦或乃萍流而浮轉

珊瑚琥珀君
產接連車渠
馬碧全積如
山。

或因歸風以自反徒識觀怪之多駭乃不悟所歷之近遠爾
其大量也則南澗朱崖北灑天墟東演析木西薄青徐經途
瀾溟萬萬有餘吐雲霓含龍魚隱鯤鱗潛靈居豈徒積太顛
之寶貝與隨侯之明珠將世之所收者常聞所未名者若無
且希世之所聞惡審其名故可仿像其色鑿其形爾其水
府之內極深之庭則有崇島巨鼇崑崙孤亭擘洪波指太清
渴磐石樓百靈颺凱風而南逝廣莫至而北征其垠則有天
琛水怪鮫人之室瑕石詭暉鱗甲異質若乃雲錦散文於沙
汭之際綾羅被光於螺蚌之節繁采揚華萬色隱鮮陽冰不
治陰火潛然燿炭重燔吹燭九泉朱歛綠煙暖眇蟬蛸魚則
橫海之鯨突抗孤遊夏巖巖偃高濤如鱗甲吞龍舟翕波則

洪連踈踏吹滂則百川倒流或乃躡躔窮波陸死鹽田巨鱗
挿雲鬢鬣刺天顛骨成嶽流膏為淵若乃巖坻之隈沙石之
歛毛翼產殼剖卵成禽鳧雛離襪鶴子淋滲羣飛侶浴戲廣
浮深翔鶩連軒洩洩淫淫翻動成雷擾翰為林更相呌嘯詭
色殊音若乃三光既清天地融朗不汎陽炭乘躡絕往覲安
期於蓬萊見喬山之帝像羣仙縹眇餐玉清涯履阜鄉之畱
鳥被羽翮之穆襪翔天沼戲窮溟甄有形於無欲永悠悠以
長生且其為器也包乾之奧括坤之區惟神是宅亦祿是廬
何奇不有何怪不儲茫茫積流含形內虛曠哉坎德卑以自
居弘往納來以宗以都品物類生何有何無

江賦

郭璞

谷五才之並用實水德之靈長惟岷山之導江初發源乎濫
觴聿經始於洛沫攏萬川乎巴梁衝巫峽以迅激躋江津而
起漲極滂量而海運狀滔天以森茫總括漢泗兼包淮湘并
吞沅豐汲引沮漳源二分於岨崒流九派乎潯陽鼓洪濤於
赤岸淪餘波乎柴桑網絡羣流商摧涓澮表神委於江都混
流宗而東會注五湖以漫漭灌三江而澎湃高汗六州之域
經營炎景之外所以作限於華裔壯天地之嶮介呼吸萬里
吐納靈潮自然往復或夕或朝激逸勢以前驅乃鼓怒而作
濤峨嶮為泉陽之揭玉壘作東別之標衡霍磊落以連鎮巫
廬鬼窟而比嶠協靈通氣潰薄相陶流風蒸雷騰虹揚霄出
信陽而長邁滌大壑與沃焦若乃巴東之峽夏后疏鑿絕岸

萬丈壁立赧駁虎牙喋豎以屹崿荆門闕竦而磐礴圓淵九
迴以懸騰溢流雷响而電激駭浪暴灑驚波飛薄迅復增澆
湧湍疊躍冰巖鼓作崩濤聚瀾灑灑瀾瀾潰瀾潰瀾郭瀾湟忽
決澹門澗淪旋濃榮滂浪瀾瀾瀾暴瀾瀾瀾瀾瀾龍鱗結絡碧沙
遺施而往來巨石碑砥以前卻潛演之所汨瀉奔瀉之所磧
錯厓隙為之泐嵒崎嶇嶺為之崿岬幽澗積阻巖砢砢砢砢若乃
曾潭之府靈湖之淵澄澹汪洋灑灑困法泓法澗澗涘涘荆淵
潏混瀚灑灑流映揚煇溟漭渺沔汗汗泖泖察之無象濤之
無邊氣滄滄以霧杳時鬱律其如煙類胚渾之未凝象太極
之構天長波浹灑峻湍崔嵬盤渦谷轉凌濤山頽陽侯吸吸
以岸起洪瀾宛演而雲迴滄淪瀾瀾乍堆礮如地裂豁

細善作魚音齊

若天開瀾曲崖以縈繞駭崩浪而相礪鼓唇窟以澎湃乃溢
湧而駕隈魚則江豚海狶叔鮪王鱣鯨鯨鮪鯨鯢鯢鯢鯢鯢或
鹿貉象鼻或虎狀龍顏鱗甲錐錯煥爛錦斑揚鬣掉尾噴浪
飛涎排流呼哈隨波遊延或曝采以晃淵或赫鯢乎巖洞介
鯨乘濤以出入鱖鮓順時而往還爾其水物怪錯則有潛鵠
魚牛虎蛟鈎蛇輪轉鱉蝠鱗鼈鼉龍玉珧海月土肉石華三
蠖蚌江鸚螺蛭蝸瓊蛤腹蟹水母目蝦紫虻如渠洪蚶專車
瓊蚌晞暉以瑩珠石蚌應節而揚葩蜃蟪森衰以垂翹玄蠓
硯礫而硯啞或泛漱於潮波或混淪乎泥沙若乃龍鯉一角
奇鷄九頭有鼈三足有龜六眸赫螿胛躍而吐璣文鼈磬鳴
以孕珍條慵拂翼而掣耀神蜈蝮蟪以沈遊駢馬騰波以噓

蹀水兕雷咆乎陽侯淵客築室於巖底鮫人構館於懸流
布餘糧星離沙鏡青綸競糾縟組爭映紫菜焚暉以叢被綠
苔鬢影乎研上石帆蒙籠以蓋嶼萍實時出而漂泳其下則
金礦丹礫雲精燭銀瑛瑯璿瑰水碧潛曙鳴石列於陽渚浮
磬肆乎陰濱或頰彩輕漣或焗曜涯鄰林無不潄岸無不
其羽族也則有晨鵠天雞鷓鴣鷺鷥陽鳥爰翔于以玄月千
類萬聲自相喧聒濯翮疏風鼓翅翻翮揮弄灑珠拊拂暴沫
集若霞布散如雲豁產氾積羽往來勃碣檠杞楨薄於
協榷森嶺而羅峰桃枝篔簹實繁有叢葭蒲雲蔓櫻以蘭紅
揚皜氈擢紫茸蔭潭喫被長江蔡蔚芳離隱藹水松湔灌
蘗潛蒼葱龍鮫鮓躡躡於垠廉獮獮於空迅雖臨虛

文選正文

卷之三

以騁巧孤攫登危而雍容夔拈翹蹠於夕陽駕雛弄翻乎山
東因岐成渚觸澗開渠漱壑生浦區別作湖澄之以滌瀟
之以尾間標之以翠翳泛之以遊菰播匪藝之苦種挺自然
之嘉蔬鱗被菱荷攢布水菰翹莖藻濯穎散裹隨風猗萎
與波潭沲流光潛映景炎霞火其旁則有雲夢雷池彭蠡青
草具區洮滹珠滄丹濞極望數百沉淩鼎沸爰有包山洞庭
巴陵地道潛達旁通幽岫窈窕金精玉英瑱其裏瑤珠怪石
絳其表驪蚪穆其址梢雲冠其嶸海童之所巡遊琴高之所
靈矯冰夷倚浪以傲睨江妃含嘯而矚眇撫凌波而鳧躍吸
翠霞而天矯若乃宇宙澄寂八風不翔舟子於是擷棹涉人
於是擷檣漂飛雲運舩舳舳相屬萬里連檣沂泗泂流或

漁或商赴交益投幽浪竭南極窮東荒爾乃豁琴瑟於清旭
覩五兩之動靜長風轉以增扇廣莫颺而氣整徐而不駭疾
而不猛鼓帆迅越趨漲截河凌波縱施電往杳溟霽如晨霞
孤征眇若雲翼絕嶺倏忽數百千里俄頃飛廉無以踰其蹤
渠黃不能企其景於是蘆人漁子擯落江山衣則羽褐食則
蔬魚脍澱為泔夾瀲羅筌筒麗連鋒罾雷比船或揮輪於懸
崎或中瀨而橫旋忽忘夕而宵歸詠採菱以叩舷傲自足於
一軀尋風波以窮年爾乃域之以盤巖豁之以洞壑疏之以
池汜鼓之以朝夕川流之所歸湊雲霧之所蒸液珍怪之所
化產瑰奇之所窟宅納隱淪之列真挺異人乎精魄播靈潤
於千里越岱宗之觸石及其譎變儵悅符祥非一動應無方

感事而出經紀天地錯綜人術妙不可盡之於言事不可窮之於筆若乃岷精垂曜於東井陽侯遜形乎大波奇相得道而宅神乃協靈爽於湘娥駭黃龍之負舟識伯禹之仰嗟壯荆飛之擒蛟終成氣乎太阿悍要離之圖慶在中流而摧戈悲靈均之任石歎漁父之楫歌想周穆之濟師驅八駿於鼉鼉感交甫之喪珮慙神使之嬰羅煥大塊之流形混萬盡於一科保不虧而永固稟元氣於靈和考川瀆之妙觀實莫著於江河

風賦

宋玉

楚襄王遊於蘭臺之宮宋玉景差侍有風颯然而至王乃披襟而當之曰快哉此風寡人所與庶人共者邪宋玉對曰此

獨大王之風耳庶人安得而共之王曰夫風者天地之氣溥賜而至不擇貴賤高下而加焉今子獨以為寡人之風豈有說乎宋玉對曰臣聞於師枳狗來巢空穴來風其所託者然則風氣殊焉王曰夫風始安生哉宋玉對曰夫風生於地起於青蘋之末侵淫谿谷盛怒於土囊之口緣太山之阿舞於松柏之下飄忽溟渤激颺燦怒眩雷聲迴穴錯逆厯石伐木梢殺林莽至其將衰也被麗披離衝孔動捷駒渙燦離離散轉移故其清涼雄風則飄舉升降乘凌高城入于深宮萃葉而振氣徘徊於桂椒之間翺翔於激水之上將擊芙蓉之精獵蕙草離秦蘅槩新夷被稊楊迴穴衡陵蕭條衆芳然後倘佯中庭北上玉堂躋于羅帷經于洞房迺得為大王之

衝。

風也故其風中人狀直惜悽憊清涼增歎清清冷冷愈病
析醒發明耳目寧體便人此所謂大王之雄風也王曰善哉
論事夫庶人之風豈可聞乎宋玉對曰夫庶人之風翕然起
於窮巷之間堀堞揚塵勃鬱煩冤衝孔襲門動沙堞吹死灰
駭溷濁揚腐餘邪薄入甕牖至於室廬故其風中人狀直儼
溺鬱邑毆溫致溼中心慘怛生病造熱中脣為胗得目為瞶
喙齧嗽獲死生不卒此所謂庶人之雌風也

秋興賦 井序

潘岳

晉十有四年余春秋三十有二始見一毛以太尉掾兼虎賁
中郎將寓直于散騎之省高閣連雲陽景罕曜理蟬冕而襲
紈綺之士此焉遊處僕野人也偃息不過茅屋茂林之下談

話不過農夫田父之客攝官承乏猥廁朝列夙興晏寢匪遑
底寧譬猶池魚籠鳥有江湖山藪之思於是染翰操紙慨然
而賦于時秋也故以秋興命篇其辭曰

四運忽其代序兮萬物紛以廻薄覽花時之時育兮察盛衰
之所託感冬索而春敷兮嗟夏茂而秋落雖末士之榮悴兮
伊人情之美惡善乎宋玉之言曰悲哉秋之為氣也蕭瑟兮
草木搖落而變衰慘慄兮若在遠行登山臨水送將歸夫送
歸懷慕徒之戀兮遠行有羈旅之憤臨川感流以歎逝兮登
山懷遠而悼近彼四感之疚心兮遭一塗而難忍嗟秋日之
可哀兮諒無愁而不盡野有歸燕隰有翔隼游氛朝興槁葉
夕隕於是乃屏輕筆釋纖絺藉莞弱御袷衣庭樹撼以灑落

兮勁風戾而吹帷蟬嘒嘒以寒吟兮鴈飄飄而南飛天晃朗
以彌高兮日悠揚而浸微何微陽之短晷覺涼夜之方永月
朦朧以含光兮露淒清以凝冷熠燿祭於階闈兮蟋蟀鳴乎
軒屏聽離鴻之晨吟望流火之餘景宵耿介而不寐兮獨展
轉於華省悟時歲之適盡兮慨俛首而自省斑鬢彪以承弁
兮素髮颯以垂領仰羣儔之逸軌兮攀雲漢以遊騁登春臺
之熙熙兮珥金貂之炯炯苟趣舍之殊途兮庸詎識其躁靜
聞至人之休風兮齊天地於一指彼知安而忘危兮固出生
而入死行投趾於容跡兮殆不踐而獲底闕側足以及泉兮
雖猴猿而不履龜祀骨於宗祧兮思反身於綠水且歛衽以
歸來兮忽投紱以高厲耕東臯之沃壤兮輸黍稷之餘稅泉

涌湍於石間兮菊揚芳乎崖澗
漈漈消遙乎山川之阿放曠乎人間之世優哉游哉聊以卒
歲

雪賦

謝惠連

歲將暮時既昏寒風積愁雲繁梁王不悅遊於兔園乃置旨
酒命賓友召鄒生延枚叟相如末至居客之右俄而微霰零
密雪下王乃歌北風於衛詩詠南山於周雅授簡於司馬大
夫曰抽子秘思騁子妍辭侔色揣稱爲寡人賦之相如於是
避席而起逡巡而揖曰臣聞雪宮建於東國雪山峙於西域
峻昌發詠於來思姬滿申歌於黃竹曹風以麻衣比色楚謠
以幽蘭儷曲盈尺則呈瑞於豐年表丈則表沴於陰德雪之

時義遠矣哉。請言其始。若乃玄律窮嚴，氣升焦溪，澗湯谷凝，火井滅，溫泉冰沸，潭無湧，炎風不興，北戶墜扉，裸壤垂緇，於是河海生雲，朔漠飛沙，連氛累霧，掩日韜霞，霰浙瀝而先集，雪紛糅而遂多，其爲狀也，散漫交錯，氛氳蕭索，藹藹浮浮，漣奕奕聯翩，飛灑徘徊，委積始緣，薨而冒棟，終開簾而入隙，初嫵娟於墀，無末繁盈於帷席，旣因方而爲珪，亦遇圓而成璧，眴隰則萬頃同縞，瞻山則千巖俱白，於是臺如重壁，達似連瑤，庭列瑤階，林挺瓊樹，皓鶴奪鮮，白鵝失素，紈袖慙冶，玉顏掩媠，若乃積素未虧，白日朝鮮，爛兮若燭，龍銜耀照，崑山爾其流滴垂冰，綠霤承隅，粲兮若馮夷剖蚌，列明珠至大，續紛繁鶯之貌，皓汗皦潔之儀，迴散繁積之勢，飛聚凝曜之奇。

固展轉而無窮，嗟難得而備，知若乃申娛玩之無已，夜幽靜而多懷，風觸楹而轉響，月承幌而通暉，酌湘吳之醇酎，御狐貉之兼衣，對庭鷗之雙舞，瞻雲鴈之孤飛，折園中之萱草，摘階上之芳薇，踐霜雪之交積，憐枝葉之相違，馳遙思於千里，願接手而同歸，鄒陽聞之，懣然心服，有懷妍唱，敬接末曲，於是乃作而賦積雪之歌，歌曰：攜佳人兮披重帷，援綺衾兮坐芳褥，燎薰爐兮炳明燭，酌桂酒兮揚清曲，又續而爲白雪之歌，歌曰：曲旣揚兮酒旣陳，朱顏醺兮思自親，願低帷以昵枕，念解珮而褫神，怨年歲之易暮，傷後會之無因，君寧見階上之白雪，豈鮮耀於陽春，歌卒，王乃尋繹吟詠，撫覽扼腕，顧謂枚叔起而爲亂，亂曰：白羽雖白質，以輕兮，白玉雖白空，守貞。

今未若茲雪。因時興滅。玄陰凝不昧。其潔太陽耀。不固其節。節豈我名潔。豈我貞。憑雲升降。從風飄零。值物賦像。任地班形。素因遇立。污隨染成。縱心皓然。何慮何營。

月賦

謝莊

陳王初喪。應劉端憂。多暇。綠苔生閣。芳塵凝榭。悄焉疚懷。不怡中夜。乃清蘭路。肅桂苑。騰吹寒山。弭蓋秋坂。臨瀆壑而怨遙。登崇岫而傷遠。于時斜漢左界。北陸南躔。白露曖空。素月流天。沈吟齊章。殷勤陳篇。抽毫進牘。以命仲宣。仲宣跪而稱曰。臣東鄙幽介。長自丘樊。昧道懵學。孤奉明恩。臣聞沈潛既義。高明既經。日以陽德。月以陰靈。擅扶光於東沼。嗣若英於西冥。引玄兔於帝臺。集素娥於后庭。朧朧魄示冲順。

辰通燭。從星澤。風增華。台室揚彩。軒宮委照。而吳業昌。淪精而漢道融。若夫氣霽地表。雲歛天末。洞庭始波。木葉微脫。菊散芳於山椒。鴈流哀於江瀨。升清質之悠悠。降澄暉之藹藹。列宿掩縹。長河韜映。柔祇雪凝。圓靈水鏡。連觀霜縞。周除冰淨。君王乃厭晨歡。樂宵宴。收妙舞。弛清縣。去燭房。卽月殿。芳酒登鳴琴。薦若乃涼夜自淒。風篁成韻。親懿莫從。羈孤遞進。聆臯禽之夕聞。聽朔管之秋引。於是絃桐練響。音容選和。徘徊房露。惆悵陽阿。聲林虛籟。淪池滅波。情紆軫。其何託。想皓月而長歌。歌曰。美人邁兮音塵闕。隔千里兮共明月。臨風歎兮將焉歇。川路長兮不可越。歌響未終。餘景就畢。滿堂變容。迴遑如失。又稱歌曰。月既沒兮露欲晞。歲方晏兮無與歸。伊

期可以還微霜露人衣陳王曰善乃命執事獻壽羞璧散佩
王音復之無斃

鵬鳥賦 并序

賈誼

誼爲長沙王傅三年有鵬鳥飛入誼舍止於坐隅鵬似鴉不
祥鳥也誼旣以謫居長沙長沙卑濕誼自傷悼以爲壽不得
長乃爲賦以自廣其辭曰

單闕之歲兮四月孟夏庚子日斜兮鵬集余舍止於坐隅兮
貌甚閑暇異物來萃兮私怪其故發書占之兮讖言其度曰
野鳥入室主人將去請問于鵬余去何之吉乎告我凶言其
災淹速之度兮語余其期鵬廼歎息舉首奮翼口不能言請
對以臆曰萬物變化兮固無休息幹流而遷兮或推而還形

氣轉續兮變化而澶沔穆無窮兮胡可勝言禍兮福所倚福
兮禍所伏憂喜聚門兮吉凶同域彼吳彊大兮夫差以敗越
棲會稽兮句踐霸世斯遊遂成兮卒被五刑傳說胥靡兮乃
相武丁夫禍之與福兮何異糾纏命不可說兮孰知其極水
傲則悍兮矢激則遠萬物回薄兮振盪相轉雲蒸雨降兮糾
錯相紛大鈞播物兮塊坱無垠天不可預慮兮道不可預謀
遲速有命兮焉識其時且夫天地爲鑪兮造化爲工陰陽爲
炭兮萬物爲銅合散消息兮安有常則千變萬化兮未始有
極忽然爲人兮何足控搏化爲異物兮又何足患小智自私
兮賤彼貴我達人大觀兮物無不可貪夫狗財兮烈士殉名
夸者死權兮品庶每生休迫之徒兮或趨西東大人不曲兮

意變齊同。愚士繫俗兮。窘若囚拘。至人遺物兮。獨與道俱。衆人惑惑兮。好惡積億。真人恬漠兮。獨與道息。釋智遺形兮。超然自喪。廖廓忽荒兮。與道翱翔。乘流則逝兮。得坻則止。縱軀委命兮。不私與已。其生兮若浮。其死兮若休。澹乎若深淵之靜。泛乎若不繫之舟。不以生故自寶兮。養空而浮。德人無累兮。知命不憂。細故蒂芥兮。何足以疑。

鸚鵡賦 并序

禰衡

時黃祖太子射賓客大會。有獻鸚鵡者。舉酒於衡前曰。禰處士。今日無用。娛賓竊以此鳥自遠而至。明慧聰善。羽族之可貴。願先生為之賦。使四坐咸共榮觀。不亦可乎。衡因為賦。筆不停綴。文不加點。其辭曰。

惟西域之靈鳥。挺自然之奇姿。體金精之妙質。含火德之明輝。性辯慧而能言。兮才聰明以識機。故其嬉遊高峻。栖峙幽深。飛不妄集。翔必擇林。紺趾丹觜。綠衣翠衿。采采麗容。皎皎好音。雖同族於羽毛。固殊智而異心。配鸞皇而等美焉。比德於衆禽。於是美芳聲之遠暢。偉靈表之可嘉。命虞人於隴坻。詔伯益於流沙。跨崑崙而播弋。冠雲霓而張羅。雖網維之備設。終一目之所加。且其容止閑暇。守植安停。逼之不懼。撫之不驚。寧順從以遠害。不違忤以喪生。故獻全者受賞。而傷肌者被刑。爾乃歸窮委命。離羣喪侶。閉以彫籠。翦其翅羽。流飄萬里。崎嶇重阻。踰岷越障。載雁寒暑。女辭家而適人。臣出身而事主。彼賢哲之逢患。猶棲遲以羈旅。矧禽鳥之微物。能馴

擾以安處眷西路而長懷望故鄉而延佇村陋體之腥臊亦
何勞於鼎俎嗟祿命之衰薄奚遭時之險巖豈言語以階亂
將不密以致危痛母子之永隔哀伉儷之生離匪餘年之足
惜愍衆雜之無知背蠻夷之下國侍君子之光儀懼名實之
不副恥才能之無奇羨西都之沃壤識苦樂之異宜懷代越
之悠思故每言而稱斯若乃少昊司晨蓐收整轡嚴霜初降
涼風蕭瑟長吟遠慕哀鳴感類音聲悽以激揚容貌慘以顛
顛聞之者悲傷見之者隕淚放臣爲之屢歎棄妻爲之歔歔
感平生之遊處兮若壘篋之相須何今日之兩絕若胡越之
異區順權樞以俯仰闕戶牖以踟躕想崑山之高嶽思鄧林
之扶疏顧六翮之殘毀雖奮迅其焉如心懷歸而弗果徒怨
庶彌久而不渝

鷓鴣賦 并序

張華

鷓鴣小鳥也。生於蒿萊之間。長於藩籬之下。翔集尋常之內。
而生生之理足矣。色淺體陋。不爲人用。形微處卑。物莫之害。
繁滋族類。乘居匹遊。翩翩然有以自得。鷺鷥鷓鴣。孔雀翡翠。
翠或陵赤霄之際。或託絕垠之外。翰舉足以冲天。蹻距足以
自衛。然皆負矰嬰繳。羽毛入貢。何者。有用於人也。夫言有淺
而可以託深。類有微而可以喻大。故賦之云爾。

何造化之多端兮。播羣形於萬類。惟鷓鴣之微禽兮。亦攝生

而受氣育翮翮之陋體兮。無玄黃以自貴。毛弗施於器用兮。肉不登乎俎味。鷹鷂過猶俄翼兮。尚何懼於罽罽。蒼蒙龍是焉。遊集飛不飄。鷗翔不翕習。其居易容。其求易給。巢林不過一枝。每食不過數粒。栖無所滯。遊無所盤。匪陋荆棘。匪榮萑蘭。動翼而逸。投足而安。委命順理。與物無患。伊茲禽之無知兮。何處身之似智。不懷寶以賈害兮。不飾表以招累。靜守約而不矜動。因循以簡易。任自然以爲資。無誘慕於世。僞雕鷗介其齷距。鵠鶩軼於雲際。鷓鴣竄於幽險。孔翠生乎遐裔。彼晨鳧與歸鴈。又矯翼而增逝。咸美羽而豐肌。故無罪而皆斃。徒銜蘆以避繳。終爲戮於此世。蒼鷹鷲而受縲。鸚鵡惠而入籠。屈猛志以服養。塊幽繫於九重。變音聲以順旨。思摧翮

而爲庸戀。鍾岱之林野。慕隴坻之高松。雖蒙幸於今日。未若疇昔之從容。海鳥鷗鷗。避風而至。條枝巨雀。踰嶺自致。提挈萬里。飄飄逼畏。夫唯體大妨物。而形壞足瑋也。陰陽陶蒸。萬品一區。巨細舛錯。種繁類殊。鷦螟巢於蚊睫。大鵬彌乎天隅。將以上方不足。而下比有餘。普天壤以遐觀。吾又安知其小大之所如。

赭白馬賦

并序

顏延之

驥不稱力。馬以龍名。豈不以國上威容。軍馱趨迅而已。實有騰光吐圖。疇德瑞聖之符焉。是以語崇其靈。世榮其至。我高祖之造宋也。五方率職。四隩入貢。秘寶盈於玉府。文駟列乎華廐。乃有乘輿赭白。特稟逸異之姿。妙簡帝心。用錫聖阜服。

御順志駟驟合度齒歷雖衰而藝美不忒襲養兼年恩隱周
渥歲老氣殫斃于內棧少盡其力有惻上仁乃詔陪侍奉述
中旨末臣庸蔽敢同獻賦其辭曰

維宋二十有二載盛烈光平重葉武義粵其肅陳文教迄已
優洽泰階之平可升興王之軌可接訪國美於舊史考方載
於往牒昔帝軒陟位飛黃服阜后唐膺籙赤文候日漢道亨
而天驥呈才魏德懋而澤馬效質伊逸倫之妙足自前代而
間出並榮光於瑞典登郊歌乎司律所以崇衛威神扶護警
蹕是用精曜叶從靈物成秩暨明命之初基罄九區而率順
有肆險以稟朔或踰遠而納賚聞王會之阜昌知函夏之克
物總六服以收賢掩七戎而得駿蓋乘風之淑類實先景之

洪胤故能代駿象輿歷配鈎陳齒筭延長聲價隆振信聖祖
之蕃錫畱皇情而驟進徒觀其附筋樹骨垂梢植髮雙瞳夾
鏡兩權協月異體峰生殊相逸發超攄絕夫塵轍驅騫迅於
滅沒簡偉塞門獻狀絳闕且刷幽燕晝秣荆越教敬不易之
典訓人必書之舉惟帝惟祖爰遊爰豫飛轡軒以戒道環轂
騎而清路勒五營使案部聲八鑿以節步具服金組兼飾丹
縷寶鉸星纏鏤章霞布進迫遮迺却屬輦輅歛聳擢以鴻驚
時濩畧而龍翥弭雄姿以奉引婉柔心而待御至於露滋月
肅霜戾秋登王于興言闡肄威稜臨廣望坐百層料武藝品
驍騰流藻周施和鈴重設睨影高鳴將超中折分馳迥塲角
壯永將別軍越羣絢練夔絕捷趨夫之敏手促華鼓之繁節

經玄跡而電散歷素支而冰裂膺門沫赭汗溝走血跪迹迴
唐畜怒未洩乾心降而微怡都人仰而朋悅妍變之態既畢
凌遠之氣方屬跼鑣轡之牽制隘通都之圜束眷西極而驤
首望朔雲而蹠足將使紫鸞駢衡綠虵衛轂織驪接趾秀騏
齊下覲王母於崑崙要帝臺於宣嶽跨中州之轍迹窮神行
之軌躅然而盤于遊畋作鏡前王肆於人上取悔義方天子
乃輟駕迴慮息徒解裝鑿武穆憲文光振民隱修國章戒出
豕之敗御惕飛鳥之時衡故祗慎乎所常忽敬備乎所未防
輿有重輪之安馬無泛駕之佚處以濯龍之奧委以紅粟之
秩服養知仁從老得卒加弊惟收什貨天情周皇恩畢亂曰
惟德動天神物儀兮於時駟駿充階街兮稟靈月駟祖雲螭

舞鶴賦

鮑照

今雄志倜儻精權奇兮既剛且淑服鞿羈兮効足中黃狗驅
馳兮願終惠養蔭本枝兮竟先朝露長委離兮
散幽經以驗物偉胎化之仙禽鍾浮曠之藻質抱清迥之明
心指蓬壺而翻翰望崑閩而揚音巾日域以迴驚窮天步而
高尋踐神區其既遠積靈祀而方多精含丹而星曜頂凝紫
而煙萃引負吭之纖婉頓脩趾之洪媵疊霜毛而弄影振玉
羽而臨霞朝戲於芝田夕飲乎瑤池厭江海而遊澤掩雲羅
而見羈去帝鄉之岑寂歸人寰之喧卑歲崢嶸而愁暮心惆
悵而哀離於是窮陰殺節急景周年涼沙振野箕風動天嚴
嚴苦霧皎皎悲泉冰塞長河雪滿羣山既而氛昏夜歇景物

澄廓星翻，漢迴曉月將落。感寒雞之早晨，憐霜雁之遶漠。臨
驚風之蕭條，對流光之照灼。唳清響於丹墀，舞飛容於金閣。
始連軒以鳳踏，終宛轉而龍躍。躑躅徘徊，振迅騰摧。驚身蓬
集，矯翅雲飛。離綱別赴，合緒相依。將興中止，若往而歸。颯
矜顧，遷延遲暮。逸翮後塵，翫先路。指會規，翔臨岐。矩步態
有遺，妍貌無停趣。奔機逗節，角睐分形。長揚緩鶩，並翼連聲。
輕迹凌亂，浮影交橫。衆變繁姿，參差游密。煙交霧凝，若無毛
質。風去雨還，不可談悉。旣散蒐而盪目，迷不知其所之。忽星
離而雲罷，整神容而自持。仰天居之崇絕，更惆悵以驚思。當
是時也，燕姬色沮，巴童心耻。巾拂兩停，九劔雙止。雖邯鄲其
敢倫，豈陽阿之能擬。入衛國而乘軒，出吳都而傾市。守馴養

於千齡，結長悲於萬里。

幽通賦

班固

系高頊之玄胄，兮氏中葉之炳靈。飄凱風而蟬蛻兮，雄朔野
以鷗聲。皇十紀而鴻漸兮，有羽儀於上京。巨滔天而泯夏兮，
考邁愍以行謫。終保已而貽則兮，里上仁之所廬。懿前烈之
純淑兮，窮與達其必濟。咨孤蒙之眇眇兮，將圯絕而罔階。豈
余身之足殉兮，違世業之可懷。靖潛處以永思兮，經日月而
彌遠。匪黨人之敢捨兮，庶斯言之不玷。竟煢煢與神交兮，精
誠發於宵寐。夢登山而迥眺兮，覲幽人之髣髴。攬葛藟而授
余兮，眷峻谷曰勿墜。聆昕寤而仰思兮，心矇矇猶未察。黃神
邈而靡質兮，儀遺識以臆對。曰乘高而選神兮，道遐通而不

迷葛藤懸於樛木兮詠南風以爲經。蓋惴惴之臨深兮乃二雅之所祗。既訊爾以吉象兮又申之以炯戒。蓋孟晉以追羣兮辰儵忽其不再。承靈訓其虛徐兮倚盤桓而且俟。惟天地之無窮兮鮮生民之晦在紛屯。適與蹇連兮何艱多而知寡。上聖迓而後拔兮豈羣黎之所御。昔衛叔之御昆兮昆爲寇而喪予。管彎弧欲斃讐兮讐作后而成已。變化故而相詭兮孰云預其終始。雍造怨而先賞兮丁繇惠而被戮。栗取弔于道吉兮王膺慶於所履。叛迴穴其若茲兮北叟頗識其倚伏。單治裏而外凋兮張修禠而內逼。聿中餘爲庶幾兮顏與冉又不得溺招路以從已兮謂孔氏猶未可安。惛惛不葩兮卒隕身乎世禍。遊聖門而靡救兮雖覆醢其何補。固行行其必

凶兮免盜亂爲賴。道形氣發於根柢兮柯葉彙而零。茂恐魍魎之責景兮羌未得其云已。黎淳耀於高辛兮荦彊大於南汜。羸取威於百儀兮姜本支乎三趾。既仁得其信然兮仰天路而同軌。東鄰虐而殲仁兮王合位乎三五。戎女烈而喪孝兮伯徂歸於龍虎。發還師以成命兮重醉行而自耦。震鱗滌於夏庭兮極三正而滅姬。異羽化乎宜宮兮彌五辟而成災。道脩長而世短兮愛冥默而不周。胥仍物而鬼譏兮乃窮宙而達幽。媯巢姜於孺筮兮且筭祀於契龜。宣曹興敗於下夢兮魯衛名謚於銘誥。妣聆呱而劾石兮許相理而鞠條。道混成而自然兮術同原而分流。神先心以定命兮命隨行以消息。幹流溼其不濟兮故遭罹而羸。相三藥同於一體兮雖移

易而不忒。洞參差其紛錯兮。斯衆光之所惑。周賈盪而貢憤兮。齊死生與禍福。抗爽言以矯情兮。信畏犧而忌鵬。所貴聖人。至論兮。順天性而斷誼。物有欲而不居兮。亦有惡而不避。守孔約而不貳兮。乃韜德而無累。三仁殊於一致兮。夷惠舛而齊聲。木偃息以蕃魏兮。申重繭以存荆。紀焚躬以衛上兮。皓頤志而弗傾。侯草木之區別兮。苟能實其必榮。要歿世而不可朽兮。乃先民之所程。觀天網之紘覆兮。實斐謔而相訓。謨先聖之大猷兮。亦鄰德而助信。虞韶美而儀鳳兮。孔忘味於千載。素文信而底麟兮。漢賓祚于異代。精通靈而感物兮。神動氣而入微。養流睇而猿號兮。李虎發而石開。非精誠其焉通兮。苟無實其孰信。操末技猶必然兮。矧耽躬於道真。登孔

吳而上下兮。緯羣龍之所經。朝貞觀而夕化兮。猶誼已而遺形。若胤彭而借老兮。詎來哲而通情。亂曰。天造草昧。立性命兮。復心弘道。惟聖賢兮。渾元運物。流不處兮。保身遺名。民之表兮。舍生取誼。亦道用兮。憂傷天物。忝莫痛兮。皓爾太素。曷渝色兮。尚越其幾。淪神域兮。

思玄賦

張衡

仰先哲之玄訓兮。雖彌高而弗違。匪仁里其焉宅兮。匪義跡其焉追。潛服膺以永靖兮。縣日月而不衰。伊中情之信脩兮。慕古人之貞節。竦余身而順止兮。遵繩墨而不跌。志搏搏以應懸兮。誠心固其如結。旌性行以製珮兮。佩夜光與瓊枝。繡幽蘭之秋華兮。又綴之以江蘼。美璧積以酷烈兮。允塵遊而

難虧既姱麗而鮮雙兮非是時之攸珍奮余而莫見兮
余香而莫聞幽獨守此側陋兮敢怠違而舍勤幸二八之選
虞兮嘉傳說之生殷尚前良之遺風兮惘後辰而無及何孤
行之煢煢兮不羣而介立感鸞鷲之特棲兮悲淑人之希
合彼無合其何傷兮患衆偽之冒真且獲譴于羣弟兮啓金
滕而後信覽蒸民之多僻兮畏立辟以危身曾煩毒以迷惑
兮嗟孰可以爲言已私湛憂而深懷兮思續紛而不理願竭
力以守義兮雖貧窮而不改執雕虎而試象兮貼焦原而跟
止庶斯奉趾以周旋兮要既死而後已俗遷渝而事化兮泯
規矩之圓方寶蕭艾於重笥兮謂蕙芷之不香斥西施而弗
御兮繫騷衷以服箱行頗僻而獲志兮循法度而離殃惟天

地之無窮兮何遭遇之無常不抑操而苟容兮譬臨河而無
航欲巧笑以于媚兮非余心之所嘗襲溫恭之黻衣兮被禮
義之繡裳辨貞亮以爲壘兮雜伎藝以爲珩昭綵藻以瑤珠
兮璜聲遠而彌長淹棲遲以恣欲兮曜靈忽其西藏恃已知
而華予兮鷓鴣鳴而不芳冀一年之三秀兮適白露之爲霜
時疊疊而代序兮疇可與乎比侖咨妬媿之難並兮想依韓
以流亡恐漸冉而無成兮畱則蔽而不彰心猶豫而狐疑兮
卽岐趾而臚情文君爲我端著兮利肥遞以保名歷衆山以
周流兮翼迅風以揚聲一女感於崇嶽兮或冰折而不管天
蓋高而爲澤兮誰云路之不平勗自彊而不息兮蹈玉階之
嶢嶢懼筮氏之長短兮鑽東龜以觀禎遇九身之介鳥兮怨

素意之不呈遊塵外而警天兮據宣翳而哀鳴鵬鸞競於會
 葵兮我修潔以益榮子有故於玄鳥兮歸母氏而後寧占既
 吉而無悔兮簡元辰而俶裝且余沐於清源兮晞余髮於朝
 陽漱飛泉之瀝液兮咀石菌之流英翺鳥舉而魚躍兮將往
 走乎八荒過少皞之窮野兮問二丘于句芒何道真之淳粹
 兮去穢累而影輕登蓬萊而容與兮鼈雖抃而不傾畱瀛洲
 而採芝兮聊且以乎長生憑歸雲而遐逝兮夕余宿乎扶桑
 飲青岑之玉醴兮餐沆瀣以為糧發昔夢於木禾兮穀崑崙
 之高岡朝吾行於暘谷兮從伯禹乎稽山嘉羣神之執玉兮
 疾防風之食言指長沙以邪徑兮存重華乎南鄰哀一死之
 未從兮翩續處彼湘濱流目眺夫衡阿兮覩有黎之地墳痛

火止之無懷兮託山坡以孤菟愁鬱鬱以慕遠兮越卬州而
 遊遨躋日中于昆吾兮憇炎火之所陶揚芒爍而絳天兮水
 泫泫而涌濤溫風翕其增熱兮怒鬱悒其難聊顛羈旅而無
 友兮余安能乎畱茲顧金天而歎息兮吾欲往乎西嬉前祝
 融而使舉麾兮繼朱鳥以承旗躔建木於廣都兮撫若華而
 躡躡超軒轅於西海兮跨汪氏之龍魚聞此國之千歲兮曾
 焉足以娛余思九土之殊風兮從蓐收而遂徂歛神化而蟬
 蛻兮朋精粹而為徒蹶白門而東馳兮云台行乎中野亂弱
 水之滌浹兮逗華陰之湍渚號馮夷俾清津兮擢龍舟以濟
 予會帝軒之未歸兮悵倘佯而延佇泗河林之蓊蓊兮偉關
 雎之戒女與靈詹而訪命兮穆天道其焉如日近信而遠歎

兮六籍闕而不書神達味其難覆兮疇克謨而從諸牛哀病
而成虎兮雖逢昆其必噬鼈令殪而尸亡兮取蜀禪而引世
死生錯其不齊兮雖司命其不聊實號行於代路兮後膺祚
而繁廡王肆侈於漢庭兮卒銜恤而絕緒尉老眉而郎潛兮
逮三葉而遭武董弱冠而司袞兮設王隧而弗處夫吉凶之
相仍兮恒反側而靡所穆屈天以悅牛兮豎亂叔而幽主文
斷袪而忌伯兮闔謁賊而寧后通人闇於好惡兮豈昏惑而
能剖羸擿識而戒胡兮備諸外而發內或輦賄而違車兮孕
行產而爲對慎竈顯以言天兮占水火而妄諄梁叟患夫黎
丘兮丁厥子而割刃親所聽而弗識兮矧幽冥之可信無縣
孿以倖已兮思百憂以自疹彼天監之孔明兮用悲忱而祐

仁湯蠲體以禱祈兮蒙庖禡以拯民景三慮以營國兮焚惑
次於他辰魏顥亮以從治兮鬼亢回以斃秦咎絲邁而種德
兮樹德懋于英六桑末寄夫根生兮卉旣凋而已育有無言
而不酬兮又何往而不復盍遠迹以飛聲兮孰謂時之可蓄
仰矯首以遙望兮寬愀惘而無倚逼區中之隘陋兮將北度
而宜游行積冰之皚皚兮清泉汨而不流寒風淒其永至今
拂穹岫之騷騷玄武縮于殼中兮騰蛇蜿而自糾魚矜鱗而
并凌兮鳥登木而失條坐太陰之屏室兮慨含歎而增愁怨
高陽之相寓兮徇顥瑱而宅幽庸織路於四裔兮斯與彼其
何瘳望寒門之絕垠兮縱余絲乎不周迅焱瀟其媵我兮驚
翩颯而不禁越谿壩之洞穴兮漂通川之砾磧經重陰乎寂

實兮怒墳羊之深潛追荒忽於地底兮軼無形而土浮出石
密之闇野兮不識蹊之所由速燭龍兮執炬兮過鍾山而中
休瞰瑤谿之赤岸兮弔祖江之見劉聘王母於銀臺兮羞玉
芝以療飢戴勝愁其既歡兮又謂余之行遲載太華之玉女
兮召洛浦之處妃咸姣麗以盡媚兮增媵眼而娥眉舒眇婧
之纖腰兮揚雜錯之桂徽離朱脣而微笑兮顏的皪以遺光
獻環珉與琛綺兮申厥好以玄黃雖色豔而賂美兮志浩蕩
而不嘉雙材悲於不納兮並詠詩而清歌歌曰天地網緼百
卉含葩鳴鶴交頸雉鳩相和處子懷春精蒐回移如何淑明
忘我實多將答賦而不暇兮爰整駕而亟行瞻崑崙之巍巍
兮臨滎河之洋洋伏靈龜以負坻兮且螭龍之飛梁登閼風

之層城兮構不死而爲牀屑瑤藥以爲糝兮剗白水以爲漿
抨巫咸以占夢兮乃貞吉之元符滋令德於正中兮含嘉秀
以爲敷旣垂穎而顧本兮亦要思乎故居安和靜而隨時兮
始純懿之所廬戒庶僚以夙會兮僉供職而並逐豐隆軒其
震霆兮列缺擘其照夜雲師黶以交集兮凍雨沛其灑途轆
瑤輿而樹葩兮擾應龍以服輅百神森其備從兮屯騎羅而
星布振余袂而就車兮修劔揭以低昂冠岳岳其映蓋兮佩
綵纒以輝煌僕夫儼其正策兮八乘騰而超驤氛旄溶以天
旋兮蜺旌飄以飛颺撫軛軼而還睨兮心勺灑其若湯羨上
都之赫戲兮何迷故而不忘左青瑤以撻芝兮右素威以司
鉞前長離使拂羽兮後委水衡乎玄冥屬箕伯以函風兮澄

洪恣而爲清曳雲旗之離離兮嗚玉鸞之警警涉清霄而升
遐兮浮蟻蠓而上征紛翼翼以徐戾兮焱回回其揚靈叫帝
聞使闢扉兮覲天皇於瓊宮聆廣樂之九奏兮展洩洩以彤
彤考治亂於律均兮意建始而思終惟般逸之無斃兮懼樂
往而哀來素女撫絃而餘音兮太容吟曰念哉旣防溢而靖
志兮追我暇以翱翔出紫宮之肅肅兮集太微之閔閔命王
良掌策駟兮踰高閣之將將罔車之幕幕兮獵青林之芒
芒彎威弧之拔刺兮射嶓冢之封狼觀壁壘於北落兮伐河
鼓之磅礴乘天潢之汎汎兮浮雲漢之湯湯倚招搖攝提以
低回剡流兮察一紀五緯之網繆適皇偃蹇天矯婉連卷兮
雜沓叢嶺馳以方驤鹹汨颺淚沛以罔象兮爛熳麗靡貌以

迭邊凌驚雷之硠礚兮弄狂電之淫喬踰滄鴻於宕冥兮貫
倒景而高厲廓盪盪其無涯兮乃今窺乎天外據開陽而頽
眊兮臨舊鄉之諳諳悲離居而勞心兮情悵悵而思歸覓眷
眷而屢顧兮馬倚輶而徘徊雖遊娛以媮樂兮豈愁慕之可
懷出閭闔兮降天途乘焱忽兮馳虛無雲霏霏兮繞余輪風
眇眇兮震余旒續連翩兮紛暗曖儵眩眩兮反常閭收疇昔
之逸豫兮卷淫放之遐心脩初服之娑娑兮長余佩之參參
文章負以燦爛兮美紛紜以從風御六藝之珍駕兮遊道德
之平林結典籍而爲畧兮毆儒墨而爲禽玩陰陽之變化兮
詠雅頌之徽音嘉曾氏之歸耕兮慕歷阪之嶽峯恭夙夜而
不貳兮固終始之所服夕惕若厲以省愆兮懼余身之未利

苟中情之端直兮莫吾知而不忍默無爲以凝志兮與仁義
乎逍遥不出戶而知天下兮何必歷遠以劬勞系曰天長地
遠歲不畱俟河之清祗懷憂願得遠渡以自娛上下無常窮
六區超踰騰躍絕世俗飄飄神舉逞所欲天不可階仙夫稀
相舟悄悄吝不飛松喬高時孰能離結精遠遊使心携迴志
竭來從玄謀獲我所求夫何思

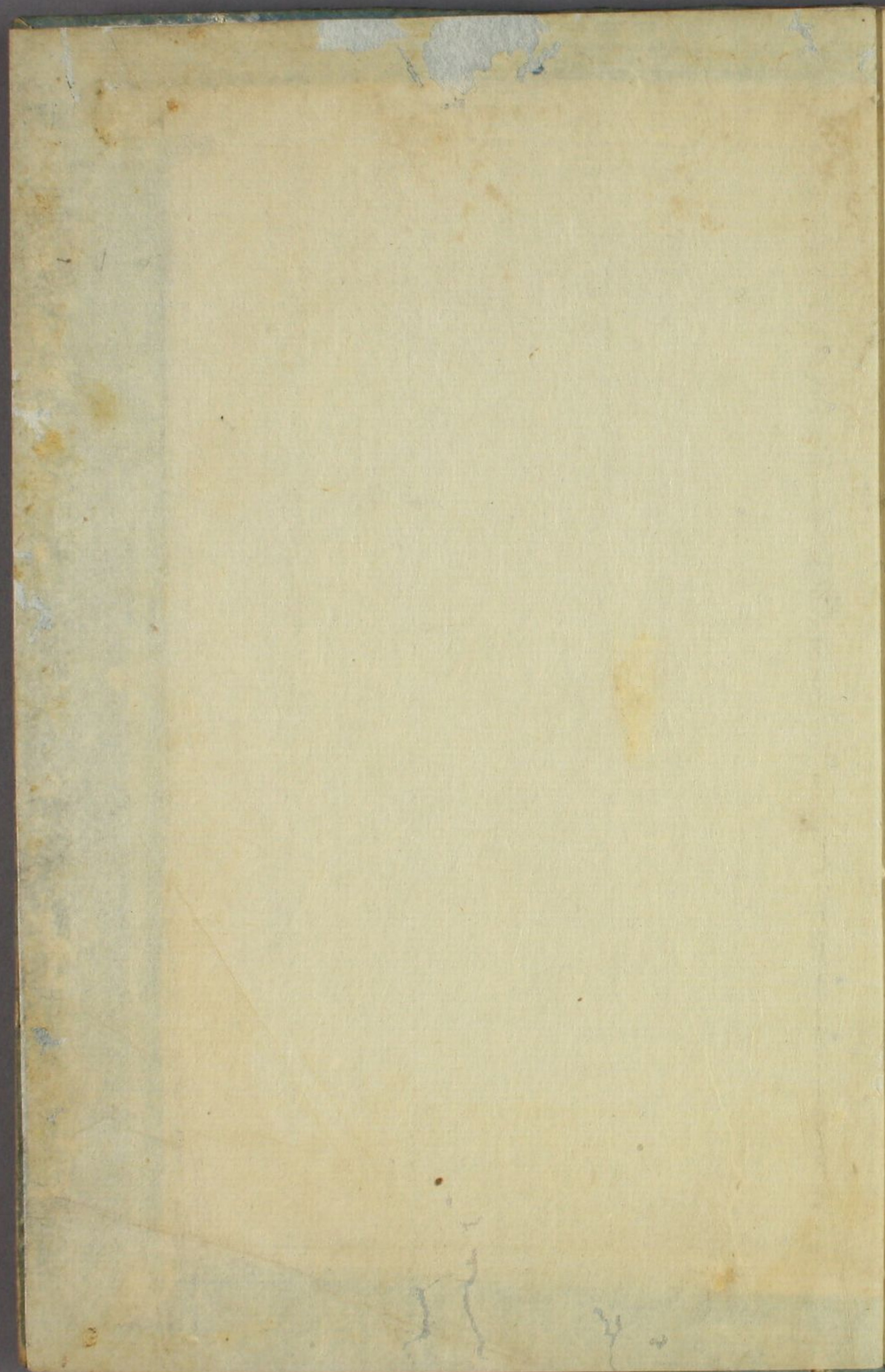
歸田賦

張衡

遊都邑以永久無明畧以佐時徒臨川以羨魚俟河清乎未
期感蔡子之慷慨從唐生以決疑諒天道之微昧追漁父以
同嬉超埃塵以遐逝與世事乎長辭於是仲春令月時和氣
清原隰鬱茂百草滋榮王雉鼓翼倉庚哀鳴交頸頡頏關關

嚶嚶於焉逍遥聊以娛情爾乃龍吟方澤虎嘯山丘仰飛織
繳俯鈞長流觸矢而斃貪餌吞鈎落雲間之逸禽懸淵沈之
魴鱮于時曜靈俄景繼以望舒極盤遊之至樂雖日夕而忘
劬感老氏之遺誡將迴駕乎蓬廬彈五絃之妙指詠周孔之
圖書揮翰墨以奮藻陳三皇之軌模苟縱心於域外安知榮
辱之所如

文選卷之三



--	--	--	--	--	--	--	--	--	--	--	--

Fragmentary text visible along the right edge of the page, possibly from the adjacent page or a binding label. The text is partially obscured and difficult to read, but appears to be in a traditional script, possibly Chinese or Japanese.

