

唐詩品彙

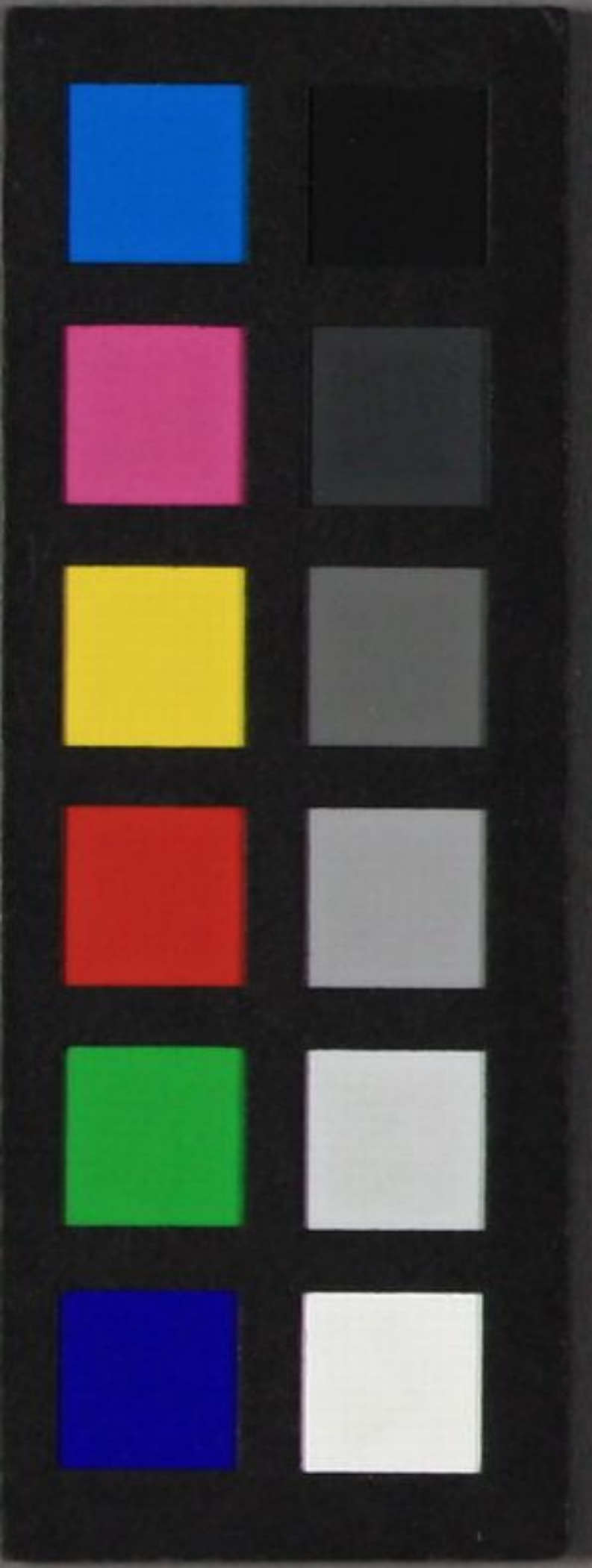


服部文庫

イ 17

2064

1





2064  
1

南郭先生考訂

謝

# 唐詩口叩彙

五言

絕句

江都書肆

嵩山房梓行

五言絕句敘目 卷八

正始

玄宗皇帝 賀知章 楊重玄

許敬宗 虞世南 王績

李義府 楊師道 王勃

楊炯 盧照隣 駱賓王

陳子昂 沈佺期 宋之問

東方虬 二 王適 一

韋承慶 三

李嶠 二 郭振 二

薛稷 一

鄭愔 一 盧僎 三

武平 一

崔湜 一 蘇頲 三

張說 三

張九齡 四 孫逖 一

五言絕句作自古也漢魏樂府古辭則有白頭吟出塞曲桃葉歌歡問歌長干曲團扇卽等篇下及六

代述作漸繁唐初二王之者衆王楊盧駱尤多宋之間韋承慶之流相與繼出可謂盛矣通得二十九人共詩六十三首列為正始

第二卷

正宗

李白 三十 王維 二十 崔國輔 一

孟浩然 九

開元後獨李白王維充勝諸人次  
則崔國輔孟浩然可以並駕共詩  
六十八首為正宗

第三卷

羽翼

儲光羲十王昌齡八裴迪九

杜甫八崔顥三高適四

岑參四王之渙二祖咏一

李適之 李頎 沈如筠

崔署 王縉 丘為

沈千運 蕭穎士 元結

右十八人皆盛唐作者若儲光羲  
王昌齡裴迪崔顥高適岑參等數  
篇詞簡而意味尤長與前數公實  
相羽翼故盡天寶諸賢共詩六十  
一首為一卷

第四卷

接武上

劉長卿八十 錢起三十 韋應物三十

皇甫冉九

第五卷

接武中

皇甫曾二 劉方平二 朱放二

李嘉祐二 張起一 郎士元一

韓翃二 耿漳三 盧綸七

李端六 司空曙六 張繼一

顧況一 丘丹二 戎昱一

暢當三 李益六 戴叔倫六

柳談二 劉商二 雍裕之一

楊衡一 張仲素三 令狐楚九

于鵠一

第六卷

接武下

韓愈

七

柳宗元

六

劉禹錫

八

權德輿

七

張籍

七

王建

四

武元衡

三

元稹

三

白居易

四

王涯

四

李德裕

二

李賀

二

呂溫

二

盧仝

二

孟郊

六

賈島

二

裴度

一

張碧

一

張祐

七

施肩吾

二

### 文宗皇帝

一

中唐雖聲律稍變而作者接跡之盛尤過於天寶諸賢今分為二卷以劉長卿錢起韋應物皇甫冉共詩七十一首為上卷又自皇甫曾以至大曆貞元諸賢得二十五人共詩七十三首為中卷又自韓愈以盡乎元和諸賢通得二十一人

共詩八十一首為下卷

第七卷

餘響

李商隱四 杜牧二 許渾三

溫庭筠三 馬戴二 雍陶一

陳陶 項斯 于武陵三

李群玉二 劉駕 聶夷中一

儲嗣宗二 賈 陸龜蒙三

唐彥謙 羅鄴 崔魯

司空圖四 崔道融七 韓偓三

武瓘 曹鄴 薛瑩

元和以後不可多得故自李義山而下至唐末通得二十四人共詩五十首為餘響

第八卷

傍流



有姓氏無字里世次可考者五人

荆叔 李牧 張元宗

潘佐 張顛

無姓氏三人

樂府 五 西鄙人

太上隱者一

羽士一人

吳筠

衲子五人

皎然 四 靈徹 貫休

脩睦 子蘭

宮閨八人

韓氏 七歲女子 湘驛女子

侯夫人 卽大家 劉采春 五

崔氏女 薛濤

右二十二 人共詩二十四首為傍

流

六言附

李景伯 一 張說 一 王維 五

劉長卿 四 張繼 一 皇甫冉 三

韓翃 三 盧綸 一 顧況 一

王建 二 劉禹錫 一 周賀 一

六言始自漢司農谷永魏晉間曹

陸間出至唐初李景伯有回波樂

府亦效此體逮開元大曆間王維

劉長卿諸人相與繼述而篇什稍

屢見然亦不過詩人賦咏之餘矣

今以唐世始終通得十二人共詩

二十四首附於五言絕句之後以

備一體

五言絕句敘目終



題袁氏別業

主人不相識，偶坐為林泉。  
莫謾愁沽酒，囊中自有錢。

楊重玄

正朝上左丞相張燕公

歲去愁終在，春還命不來。  
長吁問丞相，東閣幾時開。

許敬宗

選一  
集

江令於長安歸揚州九日賦

心逐南雲逝，身隨北鴈來。  
故鄉籬下菊，今日幾花開。

虞世南

蟬

垂緜飲清露，流響出疎桐。  
居高聲自遠，非是藉秋風。

王績

過酒家二首

洛陽無大宅長安乏主人黃金銷未盡祇為酒家貧

此日長昏飲非關養性靈眼看人盡醉何忍獨為醒

李義府

詠烏

唐書云義府初召見太宗詠烏詩成帝覽笑曰我當全林借汝

日裏颺朝彩琴中伴夜啼上林多少

樹不借一枝棲

賦美人

鏤月成歌扇裁雲作舞衣自憐回雪影好取洛川歸

楊師道

中書寓直詠雨

按文苑英華有全篇此特其首四絕句

雲暗蒼龍闕沈沈殊未開  
窻臨鳳凰沼  
颯颯雨聲來  
僧皎然云靜也

王勃

江亭月夜送別二首

江送巴南水山橫塞北雲  
津亭秋夜月誰見泣離羣  
亂烟籠碧砌飛月向南端  
寂寂離亭掩江山此夜寒

臨江二首

旅情

泛泛東流水飛飛北上塵  
歸驂將別棹俱是倦遊人  
去驂嘶別路歸棹隱寒洲  
江臯木葉下應想故城秋

山中

長江悲已滯萬里念將歸  
況屬高風晚山山黃葉飛

贈李十四

亂竹開三徑，飛花滿四鄰。  
從來揚子宅，別有尚玄人。

始平曉息

觀闕長安近，江山蜀路賒。  
客行朝復夕，無處是鄉家。

普安建陰題壁

江漢深無極，梁岷不可攀。  
山川雲霧

裏遊子幾時還

他鄉敘興

綴葉歸烟晚，乘花落照春。  
邊城琴酒處，俱是越鄉人。

寒夜思友二首

雲間征思斷，月下歸愁切。  
鴻鴈西南飛，如何故人別。

朝朝翠山下，夜夜蒼江曲。  
復此遙相

作吟

思清樽湛芳綠

楊炯

夜送趙縱

趙氏連城壁由來天下傳  
送君還舊府明月滿前川

盧照鄰

登玉清

絕頂橫臨日孤峯半向天  
徘徊拜真

老萬里見風烟

曲池荷

浮香繞曲岸圓影覆華池  
常恐秋風早飄零君不知

浴浪鳥

獨舞依盤石羣飛動輕浪  
奮迅碧沙前長懷白雲上

駱賓王



在軍登城樓

城上風威冷江中水氣寒戎衣何日  
定歌舞入長安

易水送別

此地別燕丹壯士髮衝冠昔時人已  
沒今日水猶寒

送別

寒更承夜永涼夕向秋澄離心何以

贈自有玉壺水

玩初月

忌滿光恒缺乘昏影暫是流自能明似  
鏡何用曲如鈎

陳子昂

古意

題著作 寓意之作

白雲蒼梧來氛氳萬里色聞君太平  
代棲泊靈臺側

贈喬侍御

漢庭榮巧宦，雲閣薄邊功。可憐驄馬使，白首為誰雄。

沈佺期

獄中燕

本集作同獄者嘆獄中無燕乃五言律詩

拾葢嫌叢棘，銜泥怯死灰。不如黃雀語，能雪冶長猜。

宋之問

早發韶州

按本集乃五言排律

綠樹秦京道，青雲洛水橋。故園長在

自魂去，不須招。

僧皎然云思也

別杜審言

按本集乃五言律詩

卧病人事絕，嗟君萬里行。河橋不相送，江樹遠含情。

渡漢江

嶺外音書斷，經冬復歷春。近鄉情

品彙五經卷之一  
怯不敢問來人

東方虬

昭君怨二首

漢道方全盛朝廷足武臣何須薄命  
妾辛苦事和親

揜淚辭丹鳳銜悲向白龍單于浪驚  
喜無復舊時容

王適

江濱梅

忽見寒梅樹開花漢水濱不知春色  
早疑是弄珠人

韋承慶

南行別弟二首

澹澹長江水悠悠遠客情落花相與  
恨到地無聲

又英華作南  
中詠鴈詩

萬里人南去，三春鴈北飛。不知何處月，得與爾同歸。

江樓

獨酌芳春酒，登樓已半曛。誰驚一行鴈，衝斷過江雲。

李嶠

中秋月二首

盈缺青冥外，東風萬古吹。何人種丹

桂，不長出輪枝。

圓魄上寒空，皆言四海同。安知千里

外，不有雨兼風。

郭振

子夜春歌二首

陌頭楊柳枝，已被春風吹。妾心正斷

絕，君懷那得知。

青樓含日光，綠池起風色。贈子同心

晉有女子曰作所聲耳至哀晉武帝大元中瑯琊王珣家有鬼歌之後依四時行樂之詞謂子夜也

四時歌也

品類五經卷之  
花慙慙此何極

薛稷

秋朝覽鏡

客心驚落木  
夜坐聽秋風  
朝日看容鬢  
生涯在鏡中

鄭愔

詠黃鸝兒

欲轉聲猶澁  
將飛羽未調  
高風不借

便何處得遷喬

盧僎

題殿前桂葉

桂樹生南海  
芳香隔遠山  
今朝天上見  
疑是月中攀

南樓望

去國三巴遠  
登樓萬里春  
傷心江上客  
不是故鄉人

途中口號郭英華作

抱玉三朝楚懷書十上秦年年洛陽

陌花鳥弄歸人

武平一

奉和元日賜群臣柏葉

綠葉迎春綠寒枝歷歲寒願持柏葉

壽長奉萬年歡

崔湜

喜入長安

雲日能催曉風光不借年賴逢征路  
盡歸在落花前

蘇頲

山鷓鴣詞二首閨情

玉關征戍久空閨人獨愁寒露濕青

苔別來蓬髮秋

人坐青樓晚鶯語百花時愁多人自

詩經五經卷之

老腸斷君不知

汾上驚秋

北風吹白雲，萬里渡河汾。心緒逢搖落，秋聲不可聞。

張說

蜀道後期

客心爭日月，來往預期程。秋風不相待，先到洛陽城。

廣州江中作

去國年方晏，愁心獨不堪。離人共江水，終日向西南。

守歲

故歲今宵盡，新年明日來。愁心隨斗柄，東北望春回。

張九齡

自君之出矣

漢行幹室思詩  
三章云自君之出矣  
明鏡暗不治思  
流水無有窮已時

君如

自君之出矣，不復理殘機。思君如滿月，夜夜減清輝。

照鏡見白髮

宿昔青雲志，蹉跎白髮年。誰知明鏡裏，形影自相憐。

奉和聖製經函關作

函谷雖云險，黃河復已清。聖心無所隔，空此置關城。

荅靳博士

上苑春先入，中園花盡開。唯餘幽徑草，尚待日光催。

孫逖

同洛陽李少府觀永樂公主入蕃

邊地鶯花少年來，未覺新美人天上。落龍塞始應春。



五言絕句卷之一 唐詩品彙八十三

五言絕句卷之二 唐詩品彙九十三

新寧 高棟 編次

正宗

李白

靜夜思

牀前看月光疑是地上霜舉頭望山月低頭思故鄉劉須溪云自是古意不須言笑

相逢行

相逢紅塵內，高揖黃金鞭。萬戶垂楊裏，君家阿那邊。

襄陽曲

且醉習家池，莫看墮淚碑。山公欲上馬，笑殺襄陽兒。

綠水曲

綠水明秋月，南湖採白蘋。荷花嬌欲語，愁殺蕩舟人。

玉階怨

玉階生白露，夜久侵羅襪。却下水精

簾，玲瓏望秋月。劉云：玲，素淨可人。

此篇無一字言怨而隱然幽怨之意，見於言外。

怨情

美人捲珠簾，深坐嚙蛾眉。但見見淚痕，濕不知心恨誰。

秋浦歌

白髮三千丈緣愁似箇長不知明鏡

裏何處得秋霜劉云後聯活潑脫

觀放白鷹

八月邊風高胡鷹白錦毛孤飛一片

雪百里見秋毫

初出金門尋王侍御不遇咏壁

上鸚鵡

落羽辭金殿孤鳴咤綉衣能言終見

棄還向隴西飛

憶東山

不向東山久替微幾度花白雲還自

散明月落誰家二カ

獨坐敬亭山

衆鳥高飛盡孤雲獨去閒相看兩不

厭只有敬亭山

自遣

對酒不覺暝落花盈我衣醉起步溪  
月鳥還人亦稀

奔亡道中作

蘇武天山上田橫海島邊萬重關塞  
斷何日是歸年

杜陵

南登杜陵上北望五陵間秋水明落  
日流光滅遠山

夏日山中

懶搖白羽扇裸體青林中脫巾掛石  
壁露頂灑松風劉云後人以此語入畫  
真後可愛妙是結句

九日龍山飲

九日龍山飲黃花笑逐臣醉看風落  
帽舞愛月雷人劉云同是棹歌  
此典童謠等爾

陪侍郎叔遊洞庭醉後作二首

船上齊橈樂湖心泛月歸白鷗閒不

去爭拂酒筵飛

剗却君山好平鋪湘水流巴陵無限

酒醉殺洞庭秋

送陸判官往琵琶峽

水國秋風夜殊非遠別時長安如夢

裏何日是歸期

別東林寺僧

東林送客處月出白猿啼笑別廬山

遠何煩過虎溪

見京兆韋參軍量移東陽

潮水還歸海流人却到吳相逢問愁

苦淚盡日南珠

青溪半夜聞笛

羌笛梅花引吳溪隴水清寒山秋浦

月腸斷玉關情

對雪獻從兄虞城宰

通鑑注史炤曰移徙也謂得罪遠謫者區赦別量徙近地

昨夜梁園雪第寒，  
不知庭前看玉樹。  
腸斷憶連枝，  
劉云：藹然動

王維

臨高臺 送黎拾遺

相送臨高臺，  
川原杳何極。  
日暮飛鳥還，  
行人去不息。

息夫人

莫以今時寵，  
能忘舊日恩。  
看花滿眼

淚不共楚王言，  
劉云：止爾上憔悴得人

班婕妤二首

宮殿生秋草，  
君王恩幸疎。  
那堪聞鳳吹，  
門外度金輿。

恹來粧閣閉，  
朝下不相迎。  
總向春園裏，  
花間笑語聲。  
劉云：語皆不刻而近

雜詩三首

家住孟津河，  
門對孟津口。  
常有江南

品彙五絕卷之三  
船寄書家中否

君自故鄉來應知故鄉事來日綺窗  
前寒梅看花未

已見寒梅發復聞啼鳥聲愁心視春  
草畏向玉階生

送別

山中相送罷日暮掩柴扉春草年年  
綠王孫歸不歸

劉勰云古今斷腸理不在多

別輞川

依遲動車馬惆悵出松蘿忍別青山  
去其如綠水何

崔九弟欲往南山馬上口號與  
別

城隅分手幾日還相見山中有桂  
花莫待花如霰

畱別崔興宗

駐馬欲分襟清寒御溝上前山景氣  
佳獨往還惆悵

山中寄諸弟妹

山中多法侶禪誦自為羣城郭遙相  
望唯應見白雲

贈弟穆十八

與君青眼客共有白雲心不向東山  
去日令春草深劉云淡  
淡有情

哭孟浩然時為殿中侍御知  
南選至襄陽有作

故人不可見漢水日東流借問襄陽

老江山空蔡州

鳥鳴澗係雲溪  
雜咏

人間桂花落夜靜春山空月出驚山

鳥時鳴春澗中劉云皆  
非着意

上平田

朝畊上平田暮畊上平田借問問津



品彙五終卷之二

者寧知沮溺賢劉云語

孟城坳雜係朝川

新家孟城口古木餘衰柳來者復為

誰空悲昔人有俯仰曠達不可得

華子岡

飛鳥去不窮連山復秋色上下華子

岡惆悵情何極劉云蕭然

鹿柴聲

精

空山不見人但聞人語響返景入深

林復照青苔上劉云無言而有情意

南垞音茶

輕舟南垞去北垞殊難即隔浦望人

家遙遙不相識

歌湖

吹簫凌極浦日暮送夫君湖上一回

首山青卷白雲

品彙五終卷之二

九

白石灘

清淺白石灘綠蒲尚堪把家住水東  
西浣紗明月下

竹里館

獨坐幽篁裏彈琴復長嘯深林人不  
知明月來相照

辛夷塢

木末芙蓉花山中發紅萼澗戶寂無

楚辭採芙蓉兮木末

人紛紛開且落

劉云其意不欲字漸可語禪

漆園

古人非傲吏自闕經世務偶寄一微

官婆娑數枝樹

朱子語錄云摩詰

以語人輒無解余意者○刈云便在謝東山輩口語皆成高韻

崔國輔

怨辭二首

妾有羅衣裳秦王在時作為舞春風

多秋來不堪著  
樓頭桃李疎池上芙蓉落織錦猶未  
成蟲聲入羅幙

古意

淨掃黃金塔飛霜皎如雪下簾彈箏  
篋不忍見秋月

魏宮詞

朝日照紅粧擬上銅雀臺畫眉猶未

了魏帝使人催

長信草

長信宮中草年年愁處生時侵珠履  
跡不使玉階行

少年行

遺却珊瑚鞭白馬驕不行章臺折楊  
柳春日路傍情

湖南曲

湖南送君去，湖北送君歸。湖裏鴛鴦鳥，雙雙他自飛。

流水曲

歸來日尚早，更欲向芳洲。渡口水流急，回船不自由。

王孫遊楚辭招隱士曰王孫遊兮不歸春草生兮萋萋

王孫遊蓋出於此

自與王孫別，頻看黃鳥飛。應由春草

誤著處，不成歸。

採蓮

作淑一樹

玉淑花爭發，金塘水亂流。相逢畏相失，並著採蓮舟。

渭水西別李崙

作右一外

隴右長亭堠，山深古塞秋。不知嗚咽水，何事向西流。

孟浩然

宿建德江

移舟泊烟渚日暮客愁新野曠天低  
樹江清月近人

送朱大入秦

遊人五陵去寶劍直千金分手脫相  
贈平生一片心

送友之京

君登青雲去余望青山歸雲山從此

別淚濕薜蘿衣

劉云甚不多語神情  
惺然比之蘇州特然

其

同儲十二洛陽道中作

珠彈繁華子金羈遊俠人酒酣白日  
暮走馬入紅塵

下浙江

八月觀濤罷三江越海溥回瞻魏闕  
路無限子牟心

春曉

春眠不覺曉處處聞啼鳥夜來風雨

聲花落知多少劉云風流開正不在多

揚子津望京口

北固臨京口夷山近海濱江風白浪

起愁殺渡頭人

洛陽訪袁拾遺不遇

洛陽訪才子江嶺作流人聞說梅花

早何如此地春劉云便不著字亦自深然

尋菊花潭主人

行至菊花潭村西日已斜主人登高

去鷄犬空在家

五言絕句卷之二

唐詩品彙九三十一

五言絕句卷之三

唐詩品彙四十一

新寧 高棟 編次

羽翼

儲光羲

洛陽道四首

獻中 呂四

洛水春冰開洛城春樹綠朝看大道

上落花亂馬足

大道直如髮春日佳氣多五陵貴公

子雙雙鳴玉珂

春風二月時道傍柳堪把上枝覆官

閣下枝拂車馬

洛水照千門千門碧空裏少年不得

志走馬遊新市

長安道二首

西行一千里暝色生寒樹暗聞歌吹

聲知是長安路

鳴鞭過酒肆袷服遊倡門百萬一時  
盡含情無片言

江南曲二首

綠江深見底高浪直翻空慣是湖邊  
住舟輕不畏風

日暮長江裏相邀歸渡頭落花如有  
意來去逐船流

關山月



一鴈過連營，繁霜覆古城。胡笳在何處，半夜起邊聲。

玉真公主山居

山北天泉苑，山西鳳女家。不言沁園好，獨隱武陵花。

王昌齡

題灞池

腰鎌欲何之，東園刈秋韭。世事不復

論悲歌和樵叟

送李十五

怨別秦楚深，江中秋雲起。天長杳無隔，月影在寒水。

送張四

楓林已愁暮，楚水復堪悲。別後冷山月，清猿無斷時。

送郭司倉

品彙五絕

映門淮水綠，留騎主人心。  
明月隨良椽，春潮夜夜深。

送胡大

荆門不堪別，況乃瀟湘秋。  
何處遙望君，江邊明月樓。

荅武陵田太守

仗劍行千里，微軀敢一言。  
曾為大梁客，不負信陵恩。

題僧房

棕櫚花滿院，苔蘚入閒房。  
彼此名言絕，空中聞異香。

擊磬老人

出論語

雙峯褐衣久，一磬白眉長。  
誰識野人意，徒看春草芳。

裴迪

孟城坳

遊王維輞川別業同賦

結廬古城下時登古城上古城非疇

昔今人自來往劉云未為不佳此維相去遠甚

鹿柴去聲

日夕見寒山便為獨往客不知松林

事但有麝麇跡

一木蘭柴

蒼蒼落日時鳥聲亂溪水緣溪路轉

深幽興何時已

宮槐陌

門前宮槐陌是向歌湖道秋來風雨

多落葉無人掃

臨湖亭

當軒彌澗瀆孤月正徘徊谷口猿聲

發風傳入戶來

南坨

孤舟信風泊南坨湖水岸落日下崦

崑崙清波殊森漫

樂家瀨

瀨聲喧極浦  
公涉向南津  
泛泛鳧鷖  
渡時時欲近久

白石灘

跂石復臨水  
弄波情未極  
日下川上  
寒浮雲澹無色

竹里館

來過竹里館  
日與道相親  
出入惟山  
鳥幽深無世人

杜甫

武侯廟

遺廟丹青落  
空山草木長  
猶聞辭後  
主不復卧南陽

下句傷其已死

八陣圖

五言古詩

切蓋三分國名成八陣圖江流石不  
轉遺恨失吞吳

復愁

萬國尚戎馬故園今若何昔歸相識

少早已戰場多

江天多云先言今而後言昔無限憂疑之意

意○劉云今又可知

歸鴈

東來萬里客亂定幾年歸腸斷江城

鴈高高正北飛

答鄭十七郎一絕

雨後過畦潤花殘步屨遲把文驚小  
陸好客見當時

絕句三首

江碧鳥逾白山青花欲燃今春看又  
過何日是歸年

江邊踏青罷迴首見旌旗風起春城

暮高樓鼓角悲

江動月移石溪虛雲傍花鳥棲知故  
道帆過宿誰家

崔顥

長干行二首

君家住何處妾住在橫塘停船暫借  
問或恐是同鄉

家臨九江水來去九江側同是長干

人生小不相識劉云只馬相問

江南曲

下渚多風浪蓮舫漸覺稀那能不相

待獨自逆潮歸劉云其詩皆不用思

太白敬之所愛

高適

詠史

尚有綈袍贈應憐范叔寒不知天下

士猶作布衣看

送兵到薊北

積雪與天迥屯軍連塞愁誰知此行  
邁不為覓封侯

田家春望

出門無所見春色滿平蕪可嘆無知  
已高陽一酒徒

同羣公題張處士菜園

畊地桑柘間地肥菜常熟為問葵藿  
資何如廟堂肉占今詩話以觀物有  
感則有與義蓋與近  
乎訓高適此詩則近平訓矣  
作者知與訓之異始可言詩  
岑參

行軍九日思長安故園時未復  
長安

強欲登高去無人送酒來遙憐故園  
菊應傍戰場開方虛谷  
云悲感

題平陽郡汾橋邊柳樹參曾居  
此郡八

如漢五經卷之三

年九

此地曾居住今年死似歸可憐汾上  
柳相見也依依

見渭水思秦川

渭水東流去何時到雍州憑添兩行  
淚寄向故園流

題三會寺倉頡造字臺

野寺荒臺晚寒天古木悲空階有鳥

跡猶似造書時

王之渙

登鸛雀樓

白日依山盡黃河入海流欲窮千里

目更上一層樓

溼沒不傳於世者甚衆如河中府  
鸛雀樓有王之渙詩皆當  
時名所不稱嗚呼後人  
以詩名者豈能及之哉

送別

作省一



楊柳東風樹青青，夾御河近來攀折。  
苦應為別離多キカ

祖詠

終南望餘雪

終南陰嶺秀，積雪浮雲端。  
林表明霽色，城中增暮寒。

李適之

罷相作

避賢初罷相，樂聖且銜杯。  
為問門前客，今朝幾箇來。

李頎

奉送五叔入京兼寄綦母三

陰雲帶殘日，悵別此何時。  
欲望黃山道，無由見所思。

沈如筠

閨怨

寫盡書難寄愁多夢不成願隨孤月  
影流照伏波營

崔署

對雨送人

別愁復兼雨別淚還如霰寄心海上  
雲千里長相見

王縉

別輞川別業

山月曉仍在林風涼不絕慙慙如有

情惆悵令人別劉六清酒頓

丘為

左掖梨花

冷艷全欺雪餘香乍入衣春風且莫  
定吹向玉階飛

沈千運

古歌

品彙五經卷之三

品彙五絕卷之三  
北邙不種田，但種松與栢。松栢未生處，畱待市朝客。

蕭穎士

九日陪元魯山登北城畱別二首

綿連滄川迥，杳渺鴉路深。彭澤興不淺，臨風動歸心。

漸聞驚鶴樓，羽坐嘆清夜。月中歡愴有

詩  
竹子念明發

元結

將牛何處去

將牛何處去，畊破故城東。相伴有田父，相歡唯牧童。

石宮夏詠

石宮夏水寒，寒水空高林。遠風吹蘿蔓，野客廕清陰。

品彙五絕卷之三

十三 嵩山房

石宮冬詠

石宮冬日暖暖日宮溫泉晨光靜水  
霧逸者猶安眠ス

五言絕句卷之三 唐詩品彙四十

五言絕句卷之四 唐詩品彙四十

新寧 高棟 編次

接武上

劉長卿

平蕃曲二首

渺渺戍烟孤茫茫塞草枯隴頭那用  
閉萬里不防胡  
絕漠大軍還平沙獨戍閒空雷一片

石萬古在燕山

湘妃怨

帝子不可見秋風來莫思嬋娟江上  
月千載空蛾眉

春草宮懷古

君王不可見芳草舊宮春猶帶羅裙  
色青青向楚人

斑竹

蒼梧千載後斑竹對湘沅欲識湘妃  
怨枝枝滿淚痕

逢雪宿芙蓉山

日暮蒼山遠天寒白屋貧柴門聞犬  
吠風雪夜歸人

送張起崔載華之閩中

朝無寒士迹家在蒼白山貧相送天涯  
重憐君更遠人

送張十八歸桐廬

歸人乘野艇帶月過江村正落寒潮  
水相隨夜到門

送方外上人

孤雲將野鶴豈向人間住莫買沃州  
山時人已知處

送靈徹上人

蒼蒼竹林寺杳杳鐘聲晚荷笠帶斜

陽青山獨歸遠

瓜州送李端公

片帆何處去匹馬獨歸遲惆悵江南  
北青山欲暮時

送子婿往揚州

鴈還空渚在人去落潮翻臨水獨回  
首殘陽歸掩門

寄龍山道士許法陵

品彙五經卷之四  
悠悠白雲裏，獨住青山客。林下晝焚香，桂花同寂寂。

茱萸灣北峇崔載華問

荒涼野店絕迢迢，人烟遠蒼蒼。古木中多是隋家苑。

贈秦系徵君

秦系頃以家事獲謗，因出舊山，每荷

初迷武陵路，復出孟嘗門。迴首江南

觀察崔公見欲歸未遂感其流寓詩以贈之

岸青山與舊恩

又贈秦系

羣公誰讓位，五柳獨知貧。惆悵青山路，烟霞老此人。

江中對月

空洲夕烟歛，對月秋江裏。歷歷沙上人，月中孤渡水。

正朝覽鏡

品彙五經卷之四

品彙五絕卷之四  
惟悴逢新歲芳菲見舊春朝來明鏡  
裏不忍白頭人

錢起

逢俠者

燕趙悲歌士相逢劇孟家寸心言不  
盡前路日將斜

赴章陵酬李卿贈別

官叨下秩九棘謝知音芳草文園

路春愁滿別心

送楊著作歸東海

楊柳出關色東行千里期酒酣暫輕  
別路遠始相思

過故李侍御宅

不見承明客愁聞長樂鐘馬卿何早  
世漢主欲登封

宿洞口館

一作詩

品彙五絕卷之四

四



野竹通溪冷，秋泉入戶鳴。亂來人不  
到，寒草上階生。

題崔逸人山亭

藥徑深紅蘚，山窻浦翠微。羨君花下  
醉，蝴蝶夢中飛。

石井

已下五首係  
藍溪雜詠

片霞照仙井，泉底桃花紅。那知幽石  
下，不與武陵通。

古藤

引蔓出雲樹，垂綸覆巢鶴。幽人對酒  
時，苔上閒花落。

洞仙謠

幾轉到青山，數重度流水。秦人入雲  
去，知向桃源裏。

竹間路

暗歸草堂靜，半入花源去。有時載酒

來不與清風遇

遠山鐘

風送出山鐘，雲霞度水淺。欲知聲盡處，鳥滅寥天遠。

江行無題

元一百首今錄二十首

傾酒向漣漪，乘流欲去時。寸心同尺璧，投此報馮夷。

江曲全縈楚，雲飛半自秦。峴山回首

望如別故鄉人

行，背青山郭。吟當白露秋，風流無屈宋。空咏占荊州。

去指龍沙路，徒懸象闕心。夜涼無遠夢，不為偶聞砧。

翳日多喬木，維舟取束薪。靜聽江叟語，俱是厭兵人。

牽路沿江狹，沙崩岸不平。盡知行處

險誰肯載時輕

憔悴異靈均非讒作逐臣如逢漁父  
問未是獨醒人

月下江流靜村荒人語稀鷺鴛雖有  
伴仍共影雙飛

斗轉月未落舟行夜已深有村知不  
遠風便數聲砧

岸草連荒色村聲樂稔年晚晴貪穫

稻閒却採菱船

古來多思客搖落恨江潭今日秋風  
至蕭疎過河南

兵火有餘燼貧村纔數家無人爭曉  
渡殘月下寒沙

渚禽菱芡足不向稻梁爭靜宿深灣  
月應無失侶聲

景夕殘霞落秋寒細雨晴短纓何用

濯舟在月中行

靜看秋江水風微浪漸平人間馳競

處塵土自波成

咫尺愁風雨匡廬不可登祗疑雲霧

窟猶有六朝僧

秋寒鷹隼捷逐雀下雲空知是江湖

客無心擊手塞鴻

幽懷念烟水長恨隔龍沙今日滕王

閣分明見落霞

江流何渺渺懷古獨依依漁父非賢

者蘆中但有磯

遠謫歲時晏暮江風雨寒仍愁繫舟

處驚夢近長灘

韋應物

秋夜寄丘二十二員外

懷君屬秋夜散步詠涼天山空松子

落幽人應未眠

同德閣期元侍御不至

庭樹忽已暗故人那  
不來祇應厭煩暑  
累日坐霜臺

西郊期滌武不至書示

山高鳴過雨澗樹落  
殘花非關春不待  
當由期自賒劉天鍾情而語更確

寄盧陟

桺葉遍寒塘曉霜凝  
高閣累日此雷

連別來成寂寞劉天題寄盧陟如是此種風氣亦復可誦

宿永陽寄璨律師

遙知郡齋夜凍雪封  
松竹特有山僧來  
懸燈獨自宿劉云蘇州用意常在

然處自

懷瑯琊深標二釋子

白雲埋大壑陰崖滴  
夜泉應居西石

室月照山蒼然

同褒子秋齋獨宿

山月皎如燭，霜風時動竹。夜半鳥驚棲，窗間人獨宿。

閶門懷古

獨鳥上高樹，遙知吳苑園。淒涼千古事，日暮倚閶門。

西樓

高閣長望故園何日歸，烟塵擁函谷，秋鴈過來稀。

登樓

茲樓日登眺，流歲暗蹉跎。坐厭淮南守，秋山紅樹多。

聞鴈

故園眇何處，歸思方悠哉。淮南秋雨夜，高齋聞鴈來。

劉語云史不

詠聲

萬物自生聽太空恒寂寥還從靜中

起却向靜中消

劉云其姿近道語此漸超

聽江笛送陸侍御

遠聽江上笛臨觴一送君還愁獨宿

夜更向郡齋聞

皇甫冉

婕妤怨

花枝出建章鳳管發昭陽借問承恩者雙蛾幾許長

秋怨

長信多秋色昭陽借月華那看閑永巷聞道選良家

同諸公有懷

舊國迷江樹他鄉近海門移家南渡久童稚解方言

山館

山館長寂寂，閒雲朝夕來。空庭復何有，落日照青苔。

送王翁信還剡中舊居

海岸畊殘雪，溪沙釣夕陽。家中何所有，春草漸看長。

賦長道

絕送陸遂潛夫

有序不錄

高山迥欲登，遠水深難渡。杳杳復漫漫。

漫行人別家去

賦得送客一絕送陸鴻漸赴越

有序不錄

行隨新樹深，夢隔重江遠。迢遞風日間，蒼茫洲渚晚。

和王給事維禁掖梨花詠

巧解迎人笑，偏能亂蝶飛。春風時入戶，幾片落朝衣。



同李三月夜作

霜風驚馬渡鴈月露皓踈林處處砧聲  
發星河秋夜深

五言絕句卷之四

唐詩品彙 四十

