

太祖  
御筆  
遺契抄草

服部文庫

イ 17

2003



古、社傳(單卷)契抄字

初一之前不見  
畢之一枚不連続

服部文庫

117

2227

*[Faint, illegible text on the left page, possibly bleed-through from the reverse side.]*

*[Faint, illegible text on the right page, possibly bleed-through from the reverse side.]*



辟地也古今註以禿鷲為扶老甚謬 採菴雜志

鯀一各春駒 同上

韓朋墓木有相思子有海石若莛辨入醋能移

動者亦曰相思子 同上

昔有燕飛入人家化為一女子長僅三寸自言天女

能先知吉凶故至今名燕為天女 同上

後世名草履為不借 致虛閣雜俎

鳧一各少卿 採菴雜志

筆神曰佩阿斫神曰淬妃墨神曰回氏紙神曰尚卿

之木神

力借

不借

名燕為天女

海石

筆神又曰昌化 致虛閣雜俎

姚月華寄揚遠語 幸逢兮君子 許結兮殷勤分

香兮剪髮 贈王兮共珍 指天兮結誓 本傳

後人呼玄鳥為意而 玄虛子仙志

蜚蚊一名青鳥一名解憂 梯考雜志

猫一名女奴 同上

漢有女子舒襟為人聰慧事、有意与元君通營  
寄羣以蓮子曰吾憐子也羣曰何以不去心使婢答曰  
正欲汝知心肉苦故後世子夜歌有見蓮不分明等

不見粧樓記

蓮傳通

用碗水虛空以手指寫之二十五字口誦七遍飲之  
愈骨鯁又書鳥龍龍下魚化丹丘八字亦佳 二酉餘

語皆祖其意 謝氏詩原

瑯嬛記卷中

趙后傳壁帶往、為黃金釭師古曰壁帶壁之  
橫木露出如帶于帶之中以金為釭若車釭之形  
也故音美詩云公裳衣翻玉殿壁帶耀金釭 謝氏

五加皮一名金鹽 同上

金鹽

筆帶

金鹽

下九陽會

九為陽數古人以二十九日為上九初九日為中九十九日為下九每月下九置酒為婦女之歡名曰陽會蓋女子陰也待陽以成故女子于是夜為藏鉤諸戲以待月明至有忘寐而達曙者 梅南雜志

捉戲

玄宗與玉真恒于皎月之下以錦帕裹目在方丈之間互相捉戲玉真捉上每易而玉真輕捷上每失之滿宮之人撫掌大笑一夕玉真于袿服袖上多結流蘇香囊與上戲上屢捉屢失玉真故以香囊惹之上曰香囊無數已而笑曰我比貴妃差勝也謂之捉

送藏

以虛罔然祖

宋遷以露芝戲裁作小番長尺廣寸實素魚錦囊

中遺試嘗謂之新尺一 掃蘭雜志

鯉一名釋記 同上

斷腸花又名八月春即今秋海棠也 同上

嘉平二十五日叔夜宿醒未解窈窕烹旨和鮮醒湯進

之隨飲而醒後遂依法作湯名窈窕湯 本傳

七夕徐婕妤雕鏤菱藕作奇花異鳥攢于水晶盤

中以進上極其精巧上大稱賞賜以珍寶無數上對

新尺一

釋記

斷腸花

窈窕湯

神

之竟日喜不可言至定昏時上自散置宮中几上令  
宮人圍中換取以多寡精粗為勝負謂之闌巧以  
為歡笑 政虛論雜俎

海表類物

海中所產多類人身而人魚其全者也蚺青類人首  
眉目宛然玄羅類人足咸車類男陰文嚙類女  
陰文嚙即淡菜亦名東海夫人至于貴鈴類鳳  
其鍾類鹿鳴賊類象木藻類鳧更奇 余皇日疏  
膏神曰雁孃黛神曰天軼粉神曰子占脂神曰與鬢  
首飾神曰妙好衣服神曰厭多昔楊太真粧束每件

神粧

瑯環記下

呼之人謂之神粧 採蘭雜俎

還形物

楊太真生而有玉環在其左臂環上有八分太真二  
小字故小名玉環 玄虛子仙志 還形物 同上

蟻

唐太宗有古劍七星隱顯隨于北斗恒在燈下試  
之使人視雲氣過斗劍上逐星漸隱頃刻不差 膠  
鶴一名仙子一名沈尚書一名蓬萊羽士 採蘭雜志  
蟻曰玄駒 賈子說林

亦見楊子言

本事詩

序曰時光啓二年十一月前尚書司勳

郎中賜紫金魚袋孟啓序

太和初有方御史分務洛京者子孫官顯隱其姓名有妓善歌時稱尤物時太尉李逢吉留守聞之請一見特說延之不敢辭盛粧而往李見之命與衆姬相面李妓且四十餘人皆處其下既入不復出頃之李以疾辭遂罷坐信宿絕不復知怨歎不能已為詩兩篇投獻明日見李但含笑曰大好詩遂絕詩曰三山不見海沈沈豈有仙踪尚可尋青

鳥去時雲路斷  
嫦娥歸處月宮深  
紗窓暗想春相憶  
書幌誰憐夜獨吟  
料得此時天上月  
祗應偏照兩人心  
欠一情感

杜逢祿山之難流  
離亂蜀畢陳於詩  
推見至隱殆無遺事故當時  
号為詩史

高逸

詩人張祜未嘗識白公  
白公刺蘇州祜始來  
謁才見白、曰久欽籍  
嘗記得君款頭詩  
祜愕然曰舍人何所謂白曰鴛鴦  
鈿帶拋何處孔雀羅  
衫付阿誰非欵頭何  
耶張頓首微笑仰而  
答曰祜亦嘗記

詩史

欵頭



得舍人目連連又白曰何也祐曰上窮碧落下黃泉兩處  
范、皆不見非目連變何耶遂與歡宴竟日朝戲

輟耕錄 元陶宗儀九成輯

云都赤 國朝有四怯薛太官怯薛者分宿衛供  
奉之士為四番、三晝夜凡上之起居飲食諸服御之  
之政令怯薛之長皆總焉中有云都赤乃侍御之  
至親近者惟官隨朝諸司亦三日一次輪流入直負  
骨朵於肩佩環刀於腰或二人四人多至八人時若上  
御控鶴則在埽陛之下蓋不可以虞姦回也惟宰輔  
之日覲清光然有所奏請無云都赤在固不敢進  
今中書移咨各省或有須備錄奏文事者內必有

骨朵

制

云都赤某等以此之故余又究骨孕字義嘗記宋  
 景文筆記云閩中人以腹大为胛朐上音孤 下音都俗音謂  
 杖頭大者亦曰胛朐後譌為骨孕、平聲 第一  
 貴由赤、者快行是也每歲一試之名曰放走  
 以脚力便捷者贖上賞故監臨之官齊其名數而  
 約之以繩使無後先參差之爭然後去繩放行在  
 大都則自河西務起程若上都則自泥河兒起程越  
 三時走一百八十里直抵御前俯伏呼萬歲先至者  
 賜銀一餅餘者賜段匹有差 同上

深髻 中書丞相史忠武王天澤髻髻已白一朝忽盡  
 黑世皇帝見之驚問曰史拔都汝之髻何乃更黑邪  
 對曰臣用藥染之故也上曰染之何如曰臣覽鏡見髻  
 髻白竊傷年且暮盡忠於陛下之日短矣因染之使  
 玄而報效之心不異疇昔耳上大喜 第二  
 五刑 國初立法以來有笞杖徒流死之制凡七下至  
 五十七下用笞六十七下至百七十用杖徒一年杖六十七  
 一年半杖七十七二年杖八十七三年杖九十七三年杖一  
 百七北麗徒者杖數也鹽徒既決而又鑿之使居役也

數用七者建元以前皆用成數今區稅者筭五十犯私鹽茶者杖七十私宰馬牛者杖一百舊法猶有存者大德中刑部尚書王約數上言國朝用刑寬恕筭杖十減其三故筭一十減力七今之杖一百者宜止九十七不當反加十也議者憚於變更其事遂寢流則南之遷者之北北之遷者之南死則有斬有凌遲而無絞

第二

刻名印 今蒙古色目人之為官者多不能執筆范押例以象牙或木刻而印之宰輔及近侍官至一品

者得皆則用玉圖書押字非特賜不敢用按周廣順二年平章李穀以病辟辭位詔令刻名印用據此則押字用印之始也 同上

正統辨 於乎世隔而後其議公事久而後其論定也晉史修於唐、史修於宋則宋史之修宜在今日而無讓矣而今日之君子又不以議公論定者自任而又諉曰付公論於後之儒者吾又不知後之儒者又何儒也此則予為今日君子之痛惜也

辨楊鐵崖者 第三

竹絲細筆

出於宋凌寢條 第四

丐者背竹羅手持竹夾遇物即以夾投羅中同上

或對云含珠有夜明者乃倒懸其屍樹間漑取水銀

如北三日竟失其首或謂西番僧回其俗以得帝王

鬮體可以厭勝致富故盜去耳同上 理宗屍

禱雨 往見蒙古人之禱雨者非若方士然至於

印令旗劍符圖氣訣之類一無所用惟取淨水

一盆浸石子數枚而已其大者苦雜卵小者不等

然後默持密呪將石子淘漉玩弄如此良久輒有

雨豈其靜定之功已成特假此以愚人耳柳果異

物耶石子名曰鮫荅乃走獸腹中所產獨牛馬者

最妙恐亦是牛黃狗寶之屬耳同上

家翁 世言家之尊者曰家主翁亦曰家公唐代

宗謂郭子儀曰鄙諺有云不癡不聾不作家翁

材 世之鄙人之不肖者為奴材郭子儀曰子儀諸

子皆奴材也

沙魘 湖南益陽州夜中同寢之人無故忽自相

打每有之各曰沙魘土人熟此不以為異唯取冷

水噴喉候稍息飲之湯徐就醒然猶二三日如醉

錄不知者殊用駭駭

第六

髮脰 婦人頭髮有時為膏澤所黏必沐乃解

者謂之脰按攷工記考人注云脰亦黏也音職則髮

脰之脰正當用此字

同上

親家 凡男女締姻者兩家相謂曰親家此二字見

唐蕭嵩傳云：又曰親家翁

同上

屈戌 今人家窗戶設錠具或鐵或銅名曰環紐即

古金鋪之遺意北方謂之屈戌其稱甚古梁簡文帝

云：第七

酉陽雜俎唐知  
樞當說龍与地  
師为親家焉

客作 今人之指傭工者曰客作三國時已有此

語焦光飢則出为人客作飽食而已

同上

中蹕陳告

見義如條 同上

寫山水訣

條見第八

好絹用水噴濕石上槌眼匾然後上幘子

秋膠礬停夏月膠多礬少冬天礬多膠少

見上條訣

閩節梯媒 杜陽雜編云元載宦姬薛瑤英善

為巧媚載惑之瑤英之父曰宗本兄曰從義於趙

娟相逆出入以構賄賂号为閩節趙娟本岐王

高士房藏  
毒後出為薛氏妻生搖英三人更與中書主史白  
倩等為腹心而宗本輩以事告者載未嘗不領之  
天下齋寶貨求大官無不恃載權執指薛卓為  
梯媒又李肇國史補總叙進士科云造請權要謂  
之關節牛軋牛羊日曆云由是輕薄奔走揚鞭馳  
騁以關節紫慢為甲乙以批推之則諺所謂關節  
有梯媒者不為無祖矣 第八

玉腴 江鄰幾雜志云丁正臣齋玉腴采館中沈休  
文云福州人謂之佩美即今魚脍是也 同上

温暾 南人方言曰温暾者乃懷暖也唐王建宮  
詞新晴卓色煖温暾又白樂天詩池水煖温暾  
則古已然矣 同上 葉梳刺者 同上飛垂波

長年 吾鄉稱舟人之老者曰長老長上聲蓋  
唐已有之矣杜詩云古今詩話謂川峽以蒿子  
為三老乃推一般之最尊者言之耳因思海泊中  
以司舵曰大老也亦長老三老之意 同上

不耐煩 二字見宋書庾亮之弟仲文傳 同上  
阿誰 二字見三國志龐統傳 同上

跋取古詩狼跋其胡之義犯則躡其胡  
文章宗旨 語 盧疎齋 他 第九

麻苔把曆 耶律文正王於星曆筮卜雜算內

算音律儒釋異國之書無不通究嘗言西域曆

五星密於中國乃作麻苔把曆蓋回鶻曆名也

人肉腥而且腥 想肉條 同上

類編魚部引博雅云鯢鯢盈之鮓也背青腹白

觸物即怒其肝殺人正今人名為河豚者也然則

豚當為鮓 食品有各條 同上

詩法 趙魏公云作詩用虛字殊不佳中兩聯換

滿方好出處終使唐已下事便不古 同上

馬判 馬橫精也妖 麻線方音南言曰官人烏刺

其站之牧馬者 第十

麩糟 俗語以不潔為一 同上

三姑六婆 三姑者尼姑道姑卦姑也六婆者牙

婆媒婆師婆度婆藥婆德婆也蓋與三刑之

害同也人亦有一于此而不教盜者賊布矣 同上

夜航船 凡篙師於城埠市鎮人煙湊集幸

蘇文心

携乃酒五色線惟播  
酒引自注云播酒  
出沈約集意韻  
音式徑及木名  
山海經計日為酒

招聚客旅裝載夜行者謂之夜航船太平  
在處有之然古乐府有夜航船曲皮自休詩有  
明朝有物克君信推乃酒三樽寄夜航之句則此  
名亦古矣 第十一

不快 世謂有疾曰不快陳壽作華佗傳亦

然曰上

分疏 人之自辨白其事之是也者俗曰分疏  
平聲漢書袁盎傳以不親為解師古注解者若  
今分疏矣北齊書祖珽高元海奏珽不合作領

軍并与傳廣寧王交結珽亦見帝令引入自分

疏 同上

西皮 髹器謂之西皮者世人誤以為犀角之犀  
非也乃西皮馬鞭自黑而丹自丹而黃時復改易  
五色相疊馬鐙磨擦有凹處粲然成文遂以  
髹器做为之事之因語錄 同上

煖屋 今之入宅与迁居者隣里釀金治具過  
主人飲謂之曰煖屋或曰煖房王建宮詞大儀  
前日煖房來則煖屋之礼其來尚矣 同上



欵散

上頭 今世女子之笄曰上頭而倡家處女初  
薦寢於人亦曰上頭花宮夫人宮祠年初十五最  
風流新賜雲鬟使上頭 第十四

多木橫裂紋時有欵散失字處

淳化閣帖條  
第十五

匱紙

又有高宗紹興中國子監本其首尾与淳化畧無  
少異當時御前拓者多用匱紙蓋打金銀箔  
者也 同上

宋番易張世南宦游紀聞云辨博書畫古器前  
輩蓋嘗著書矣其間有論議而未詳明者如臨

非摹硬黃  
字榻

摹硬黃響榻是四者各有其說今人皆謂臨  
摹為一體殊不知臨之与摹迥然不同臨謂置紙  
在旁觀其大小濃淡形執而學之若臨淵之臨  
摹謂以薄紙覆上隨其曲折婉轉用筆曰摹硬  
黃謂置紙熱熨斗上以黃蠟塗勻儼如枕角毫  
釐必見響榻謂以紙覆其上就明窓牖間映光  
摹之 古銅器條 第十七

以水錄雜錫末即今磨鏡藥是也 同上

方頭 俗謂不通時宜者為方頭陸魯望詩云

第五十條

物

方不會王門事塵土空緇白紵衣

奴婢 今蒙古色目人之臧獲之又有曰紅契買

到者則其元主轉賣於人立券投稅者是也 第七

愠紙 謂脫氣也同上

叙畫 趙希鵠洞天清錄集云古畫多值福至有

畫身長八尺者尺幅亦然橫披始於米氏父子亦

古制也 第十八

記宋宮殿 松亭曰天陵偃蓋以日本國松木為翠也

寒堂不施丹雘白如象牙環以古松之 同上

東齊記書今人年壯而髮白者目之曰蒜髮摘言宣髮也云云

宣髮 人之年壯而髮斑白者俗曰算髮云然

本草云蕪菁子壓油塗頭能變蒜髮則亦可作

蒜易說卦巽為寡髮陸德明曰寡本作宣黑白

雜為宣髮據此則當用宣字為是 同上

書手 世稱鄉胥為書手處皆然報應記宋

衍江淮人應明經舉元和初至河陰縣因疾病

廢業為鹽鐵院書手蓋唐時已有此名 第十

四司六局 俗稱四司六局者多不能舉其自古杭

夢游錄云官府貴家置四司六局各有所掌故

續南陽雜俎支  
諸阜上武字之年  
金州軍事典鄧徽  
先死數年其室下  
書手蔣古者忽心  
痛暴卒云

淨記  
已見心齋類  
推遷定記

廷席排當凡事整齊都下街市亦有之常時人  
戶每遇禮席以錢倩之四司六局皆可致四司者  
帳設司厨司茶酒司臺盤司也六局者果子局  
蜜煎局菓蔬局油燭局香藥局排辦局也  
經紀今人以善於營生者為經紀唐滕王元嬰  
與蔣王皆好聚斂太宗嘗賜諸王帛勅曰滕叔將  
兄自能經紀不須賜物韓作柳墓誌云云唐已  
有此言 同上

龐居士 世并貪利之人必曰汝是龐居士矣蓋打伴

以為居士家貲巨萬殊用勞神竊自念曰若以與人  
又恐人之我若不如置諸無何有之鄉因輦送大海  
中舉家修道總成澄果 第十九 傳燈錄不載也

罽卷紙 高麗 蜀 夾背罽 楷克

噪 凡六畜勞傷則鼻中常流膿水謂之噪病又

愛許人之短者亦謂之噪 第二十二 檢田史 三十一

搏換者漫帛土偶上而髹之已而去其土髹帛儼

然也 精塑佛像 第二十四

黃道婆 閩廣多種木綿紡績為布名曰吉貝

Handwritten scribbles at the top of the left page.

書目

勾欄  
以何樓

松江府東去五十里許曰烏泥涇其地土田磽瘠  
遂覓種於彼初無踏車椎弓之製率用手割去  
子線強竹弧置按向振掉成劑厥功甚艱國初  
時有一嫗名黃道婆者自崖州來乃教以做造捍  
彈紡織之具至於錯紗配色綜綫擘花之  
胡仲彬乃杭州勾欄中演說野史者其妹亦能之  
杭州薦橋側首有高樓八間俗謂八間樓皆富貴  
回之所居之  
井珠 人欲聚妻而未得謂之尋河不見井已娶而

第二十一

第二十四

料理家事謂之擔雪填井男婚女嫁財禮奩具  
種、不可闕謂之投河奔井凡納婢僕初來時曰櫛  
盤珠言不捨自動稍久曰算盤珠言捨之則動既  
久曰佛頂珠終日凝然雖捨亦不動  
靈器 本朝以定州白磁器有芒不堪用遂命  
汝州造青靈器之

第二十九

同上

西陽雜俎 唐太常少卿段成式撰

音方五  
其類

西漢帝見丞相謁者贊曰皇帝為丞相起御史大夫

夫見皇帝稱謹謝 第一禮異

節是酒  
碎車教  
却鬼丸

梁主常遣傳詔童賜群臣歲旦酒辟惡散却鬼丸

三種 同上

北朝婚禮青布幔為屋在門內外謂之青廬於此交

拜迎婦夫家領百餘人或十餘人隨其奢儉挾車

僕呼新婦子催出來至新婦登車乃止壻拜閣曰

婦家親賓婦女畢集各以杖打鞞為戲樂至有六

此字聲

婚不異

車頓者 同上

近代婚禮當迎婦以粟三升填白席一枚以覆并桌

三升以塞牕箭三隻置戶上婦上車鞞騎而環車

三匝女嫁之明日其家作黍臠女將上車以蔽膝覆

面婦入門舅姑以下悉從便門出更從門入言當踰新

婦迹又婦入門先拜豬穢及竈娶婦夫婦併拜或

共結鏡紐又娶婦之家弄新婦臘月娶婦不見姑

秦漢以來於天子言陛下於皇太子言殿下將言麾

下使者言節下轂下二千石長史言閣下父母言膝

上同

不通類相言於足下 同上

舊言月中有桂有蟾蜍故異書言月桂高五百  
及下有一人常斫之樹創隨合人姓吳名剛西河人學  
仙有過謫令伐樹釋氏書言須彌山南面有洞扶  
樹月過樹影入月中或言月中蟾蜍地影也空處  
水影也此語差近 卷一 天咫

孔子為元宮仙佛為三十三天仙延賓官主祈為道  
在坐乾有古先生善入無為 多二 玉格  
廿守庚申 庚申三辰伏 同上

月中地影

古史考

庚申

龍王身光曰憂流迦此言天狗 多三 貝編

國初僧玄奘往五印取經西域敬之威式見倭國僧  
金剛三昧言嘗至中天寺中多畫玄奘麻襦及  
匙筋以絲雲象之蓋西域所無者每至齋日輒

膜拜焉 同上

帝女子澤性妬有從婢散逐四山無所依托東隅  
狐狸生子曰狹南交猴有子曰溪北通攬猴所育  
邦倉 第四 境異

新泥牆安棘刺數十取燭豆相去一丈一、擲豆貫

吳輕州人為信  
國方言與他無所  
見豈因以設此說  
談邪自吳指吳  
為北也或言有此言  
吳因自中州人稱

天狗

於棘上百不差一

第五 說習 河北軍將姓夏

上都街肆惡少率髡而膚剝備眾物形狀時諸軍張拳強劫至有以蛇集酒家捉羊脾擊人者今京兆薛公上言白令里長潛部約三千餘人悉杖煞屍于市、人有點青者皆矣滅之時大寧坊力者張幹剝左膊曰生不怕京兆尹右膊曰死不畏澗羅王又有王力奴以錢五千召剝工可胸腹為山亭院池樹草木鳥獸無不悉具細若沒色公悉杖殺之 第八 踪

膚剝

點青

牛黃

牛黃牛黃在膽中牛有黃者或吐弄之集噴校書

具

張希復言嘗有人得其所吐黃剖之中有物如煤

雅去 第十 物異

凡冢井閉氣秋夏中之殺人先以雞毛投之毛直下

無毒迴舞而下不可犯當以醋教斗澆之方可入矣

第十一 廣知 輟耕錄引之

百體中有懸針書垂露書秦王破冢書金鵲書虎

爪書倒薤書偃波書信幡書飛帛書縮書繆一之

篆書制書列書日書月書風書署書忠食葉書

百體書

百體書

摩訶

西域書

胡書蓬書天竺書楷書橫書芝英隸鐘隸鼓隸  
 龍虎篆麒麟篆魚篆虫篆鳥篆鼠篆牛書矢書  
 草書龍草書狼書犬書雜書震書反左書行押  
 書檄書景書半草書 同上  
 西域書有驢唇書蓮葉書節分書大秦書駃來  
 書牂牛書樹葉書起屍書石旋書覆書天書龍書  
 鳥音書等者二十四種 同上  
 鄧城西百餘里有穀城穀伯綏之國城門有石人焉  
 刊其腹云摩訶鞬、、慎莫言疑此亦同方廟金

腹藁

方相 儼據

人鍼口銘 同上又生輟耕錄引之少異  
 主勃每為碑頌先墨磨教升引被覆面而卧忽起  
 一筆書之初不窳點時人謂之腹藁少夢人遺以丸  
 墨盈袖 第十二 語資  
 世人死者有作伎樂名為樂喪魃頭所以存亡者之  
 魂氣也一名蘇衣被蘇也一曰枉阻一曰觸墳四目  
 曰方相兩目曰儼據費長房識李娥藥丸謂之方相  
 腦則方相或鬼物也前聖設官象之 第十三 尸窆  
 工部負外張周封言今年春拜掃儼迴至湖城逆



旋風中馬

旅說去年秋有河北軍將過此至郊外數里忽有旋風如升器常起於馬前軍將以鞭擊之轉大遂旋馬首鬣起如植軍將懼下馬觀之覺鬣長數尺中有細綆如紅線焉時馬之嘶鳴軍將怒乃取佩刀拂之風因散滅馬亦死軍將割馬腹視之腹中無傷不知是何怪也

第廿五 諸事記下

金鳥

梁任昉述異記三國時昆明國貢觀漱金鳥形如雀色常翱翔海上吐金屑如粟至冬此鳥即畏霜雪魏帝乃起温室以避之台曰辟寒臺云：与此鳥異

嗽金鳥出昆明國形如雀色黃常翱翔於海上魏明帝時其國來獻此鳥餽以真珠及龜腦常吐金屑如粟鑄之乃為器服宮人爭以鳥所吐金為釵珥

辟寒金

謂之辟寒金以鳥不畏寒也宮人相嘲弄曰不服辟寒金那得帝王心不服辟寒金那得帝王心

第廿六 廣勸植

馬體名有輸鼠外鳥鳥頭龍翅虎口

同上 毛篇

鯉為李

國朝律取得鯉魚即宜放仍不得喫号赤輝公賣者杖六十言鯉為李也

第廿七 廣勸植之二

鮓魚凡諸魚欲產鮓魚輒紙其腹世謂之衆魚之

生也 同上 烏賊條

魚有白母

南史言宋明帝惡言白向金樓子言子婚日疾風雷下幃幕變白以乃不祥抑知俗忌白久矣

同上 出篇

本詳五色線

韓愈從子侄幻出牡丹事見第十九章篇

茄子茄字本連莖名華遊及今呼伽未知所自成式

因就節下食有伽子數蒂偶向工部員外郎張周

封伽子故事張云一名落蘇事具食療本草此

誤作食療本草元出拾遺本草成式記得隱侯

行園詩云寒瓜方卧壠秋孤正滿波紫茄紛爛熳

綠芋鬱參差又一名豈崙瓜嶺南茄子宿根成株

高五尺云欲其子繁待其花時取葉布於過

路以灰規之人踐之子必繁也俗謂之稼茄子

第十九章篇

茄子一名落蘇又名豈崙瓜

稼茄子法

崙山房藏

通脫木如婢麻生山側花上粉主治惡瘡心空中有

瓢輕白可愛女工取以飾物 同上

營樓之下

殺魚藏其骨於營樓之下又曰乃如殺魚骨在蓋下續百陽雜俎第一南人相傳洞王條支謚阜上

交牛柱

蓋橋南柱也 第二支謚阜中 江淮何遜秦事

妓數四支鬟掠鬢縹若神仙其舞杯閃毬之令悉

新而多思

第三支謚阜下 成都張和事

嚴綬鎮太原市中小兒如水際涸戲忽見物中流

流下小兒爭接乃一瓦甌重帛幕之見就岸破之

有嬰兒長尺餘遂走群兒逐之頃間足下旋風起

崙山房藏

營樓 交牛柱 營樓之下

水牛懷兒

嬰兒已蹈空教天近岸舟子遽以篙擊殺之髮

朱色自在頂上 同上

韋陟署名嘗自謂初書陟字如五朵雲當

時人多倣效謂之郇公五雲體 同上

小戲中於奕局一枰各布五子角遲速名蹙蹙子

因讀坐右方謂之蹙戎 第四貳誤

俗好於門上畫虎頭書漸字謂陰刀鬼名可息

疫癘也予讀漢書儀說儼逐疫鬼又立桃人葦

索滄耳虎等漸耳為合滄耳也 同上

五子執

蹙蹙戲

漸耳滄耳

樓羅

予在秘丘嘗見同官說俗說樓羅因天寶中進士

有東西棚各有聲勢稍儼者多會於酒樓食畢

羅故有此語予讀梁元帝風人辭云城頭網雀樓

羅人著則知樓羅之言起已多時一云城頭網張

雀樓羅人會著 同上

士林間多呼殿棟楠護雀網為累愚其淺語也如

此禮記曰疏屏天子之廟飾鄭注云屏謂之樹今累

愚也列之為雲氣蟲獸如今之網張輯廣雅曰

復思謂之屏劉熙釋名曰累愚在門外累復也

累愚考

臣將入請事北復重思西漢文帝七年未央宮  
東闕果愚災果愚在外諸侯之象後果七國舉  
兵又王莽性好時日小教遣使壞涪陵延陵園  
門果愚使民無復思漢也魚豢魏略曰黃初三  
年築諸門闕外果愚予自筮仕已來凡見搢紳數  
十人皆謬言三四上

世說挽歌起於田橫為橫死從者不敢大哭為歌以  
寄哀也摯虞初禮議挽歌出於漢武帝役人  
勞苦歌聲哀切遂以送終非古制也工部中嚴厚

本云挽歌其來久矣據尤氏傳公會吳子伐齊  
將戰公孫夏命其徒歌虞殯示必死也予近讀  
莊子曰緇謳於所生必於死者司馬彪注云緇讀  
曰拂引柩索謳挽歌斥疏緩苦急促言引緇謳者  
力人用力也同上

舊言藏鉤起於鉤弋蓋依辛氏三秦記云漢武鉤  
弋夫人手拳時人效之目為藏鉤也列子云瓦樞者  
巧鉤樞者憚黃金樞者昏殷敬順敬訓曰樞與樞  
同衆人分曹手藏物探取之又令藏鉤刺一人則

彈棊

來往於兩朋謂之餓鴉風土記曰藏鈎之戲分二  
曹以較勝負若人耦則敵對若奇則使一人為遊  
附或屬上曹或屬下曹名為飛鳥又今為此戲必於  
正月據風土記在臘祭後也庾渾藏鈎賦序云予  
以臘後命中外以行鈎為戲矣

同上

世說云彈棊起自魏室莊奩戲也典論云予於他戲  
弄之事尤所喜唯彈棊田各盡其巧京師有馬合  
鄉侯東方世安張公子恨不與數子對不起於魏室  
明矣今彈棊用棊二十四以色別貴賤棊絕後一豆

貌侵已見史  
武安傳

幘字

座右方云白黑各六棊依六博棊形一云依  
六棊形幘似  
枕狀又魏戲法先立一棊於局同上  
今人謂魏為漁寢誤矣魏志曰劉表以王粲貌侵  
體通說不甚重之一云顏寢體通說甚重之註  
云侵貌不足也同上

新記云優填像總章初為火所燒云

第五寺塔  
記清善坊

曼殊堂工塑極精妙外壁有泥金幘不空自西域

賈來者

同上

繡幘

寺塔記下奉慈寺

五色線

金波玉葉

梁元帝對燭賦曰月似金波初映空

雲如玉葉乍收風恨九重兮伊夕怨三秋兮不同上卷

木客

南康記山間有木客形骸皆人也但鳥

爪耳巢於高樹伐樹必害人一名山肖

支郎

魏有三高僧支謙支諒支讖惟謙為人細

長黑瘦眼多白而睛黃復多智時賢謗云支郎眼

中黃

中黃出本傳

漢人煮黃

陸雲笑林漢人適吳人設筍問所煮

詳見釋氏要略

何物曰竹也歸煮其黃不熟謂其毒曰吳人欺我  
如批

翠羽蓋

玉臺新詠楚鄂君子候者乘青翰之

舟張翠羽之蓋搗越人悅越人擢楫而越歌以

感鄂君歡然舉繡被而听之越人歌序

給客燈

魏王花木志蜀土有給客燈似橋而泚若

袖而香亦名盧橋

送羊脚狀

樵言天復元年杜德祥榜放曹松等及

弟松字賈司倉詩此外無它能時號松啓事乃送

羊脚状

田父

冷香錄蝦蟇之大者名田父

掛猿下飲

謝靈運遊名山去觀掛猿下飲百磬

相連

按曰右此書乃浩然翁邵文伯手鈔于鶴城所寓  
之怡雲軒云云毛晉跋曰汝中興館閣其自修不  
知作者撫百家雜子記之乃於門舊跋以不著年  
月姓氏云云

劇談錄

宋池州京駢述

龍武上蕃將軍

曰彰名  
偷玉秋

帝鑒必以炭炊

洛中真士

喏即不敬

蒙相國怒  
惹鬼子

咸通十四年詔自鳳翔迎真身至于輦下都城  
士庶奔走雲集自開遠門達於岐車馬晝  
夜相屬飲饌盈溢路衢謂之無碍檀施  
分注京城坊曲舊有迎真身社居人長幼旬出  
一錢自開成之後迄于咸通計其資積無限於  
是廣為費用時物之價高茶米載以大車往

至於百兩他物豐盈悉皆稱是

甘澤謠

袁郊撰

明楊儀序郊唐初部郎中書成於咸通戊子  
寔懿宗改之九年春兩中以病所撰改以名其  
書云：

懶殘

詳載



帝中本係

却掃編

多載宋官職之事

宋睢陽徐度敦立橙

帝者之女謂之公主蓋因漢氏之舊歷代循焉未  
之有故也政和間始采周之王姬之稱而改公曰  
帝姬群主曰宗姬縣主曰族姬議者謂姬蓋周  
姓猶齊女曰齊姜宋女曰宋子皆因其姓而繫之  
國不曰周姬而王姬者蓋別於同姬諸侯魯姬衛  
姬耳國家趙氏乃當曰帝趙不曰曰帝姬若以姬  
為婦人之美稱則尤不可漢書高五王傳諸姬生趙  
幽王友顏師古注曰諸姬惣言衆妾之稱又非所以

制

命婦封號

稱帝女也命婦封號亦政和間所改始因夫人之名  
而凡謂之人猶孺人者本稱婦人之名其它則見於  
書傳者皆通謂男子至碩人侯執轡如組有力  
如虎又非所以為婦人之號也小君之稱稽據甚明  
設於多其等級者莫若宋魏晉間鄉君亭君之  
目而增之則猶有據也公主之號建炎初已復之  
予在司封欲援此為例并復命婦封號而或者謂  
非事之急故止

光上

呂申公素喜釋氏之學及為相務簡靜罕與士大夫

五十一

耳

禪鑽

鎖廳

夫接准能談禪者多乃從容於是好進之徒往  
留中道袍日遊禪寺隨僧齋粥談說理情觀以

自售時人謂之禪鑽云

同上

祖宗時有官人在官應進士舉謂之鎖廳者謂  
鎖其廳事而出而後世因以有官人登第謂之鎖

中甚無義理

光中

滕龍圖達道布衣時嘗為范文正公門客時范  
公尹京而滕方少年頗不羈往潛出挾邪縱飲  
范公病之一夕至書室中滕已出矣因明燭觀書

賣薑錢

以俟意將媿之至夜分乃大醉而歸范公陽不視  
以觀其所為滕略無懼懼長揖而向曰公不讀書  
何書也公曰漢書也復向漢高祖何如人公遂巡  
而入

同上

右僕寺摠諸馬監斥賣薑土歲入緡錢甚多常  
別籍以待朝廷不時之須云

同上

先公守南都時有直秘閣張山者開封人判留司御  
史甚事年八十餘矣視聽步履飲食悉如少壯或  
問何術至此曰吾無他術但頃嘗遇異人授一藥

梅

梅

梅

淨身湯

服之數十年未嘗一日輟耳其法用香附子薑黃  
甘草三物同末之沸湯點辰起空心服三四錢各  
降氣湯以為人所多病者多由氣不降故下虛  
而上實此能導之使歸下尔鄉人有効之者或返  
致虛弱蓋香附子薑黃降氣者甚而不然不知  
何以獨能取効如此意其別有他術特託此藥以  
因人及渡江見一武官王昇者亦七十餘矣康強無  
疾向何所服食則与山正同而後知人之於藥各  
有取宜不可強也 同上

崑山友雅

東坡書錄

漏澤園

歐陽文忠公始自河北都轉運謫守滁州於瑯邪山  
間作亭名曰醉翁自為之記其後王詔守濬清東  
坡大書此記而刻之流布世間殆家有之 卷二  
漏澤園之法起於元豐間初予外祖以朝官為開  
封府界使者常行部宿陳留佛祠夜且半聞垣  
外洶、若有人聲起燭之四望積骸蔽野皆貧無以  
葬者委置於地意惻然哀之民具取見聞請於  
官地數頃以葬之即日報可神宗仍命外祖總其  
事凡得遺骸八萬餘每三十為坎皆清泚什伍為

轉 轉

曹序有表總有圖規其地之一隅以為佛寺歲輪  
僧寺之徒一人使掌其籍焉外祖陳氏名向字  
適中睦州人云云 同上

誠齋雜記

元林坤輯 字載卿官太

後魏曹彰性似鷹偶逢駿馬愛之其主所惜也  
彰曰彰有美妾可換惟君所擇馬主因指一妓彰  
遂換之馬名白鵲故後人作妾妾換馬詩琴之終  
歌焉 光上

妾妾換馬  
承見唐朱揆敘小  
志

筆叢引執苑危  
言云云而曰此事亦  
載太平廣記家  
墓類人或未詳  
而出蓋誠齋亦  
抄廣記

吳潘章少有美容儀時人競慕之定國王仲芝聞  
其美名故來求為友因願同學一見相愛情若天  
婦便同衾共枕交游無已後同死而求大哀之因  
令葬于羅浮山塚上忽生一柶柯條枝葉無不相連

共枕樹

今車

時人異之號為共枕樹

同上

海人魚狀如人眉目口鼻手足皆為美鬚女子無不俱足皮肉白如玉灌少酒便如桃花髮如馬尾長五六尺陰形與丈夫女子無異眩海鱗寡多取養池沼交合之際小不異人

同上

鶴頭書古者用之以招隱士

同上

吳淑婢楊子治符合事又出師環記

顧愷之美丹青嘗悅一隣女挑之弄徒乃圓形手壁以棘鍼其心女遂患心痛愷之因致其情女

物

從之遂密去其鍼而愈

同上

宋武帝節儉張妃房帷碧絹蚊帳

同上

韓信約陳豨從中起乃作紙寫放之以量未央宮

物

遠近亦穿地入宮中

同上

王珉與嫂婢通嫂知推之珉好持白團扇婢製白

團扇歌贈珉云團扇後因扇許持自障面憔悴

無復理羞與郎相見

同上

王播客揚州木蘭寺僧願苦乞飯後擊鐘播漸題詩壁上云上堂了了各西東慚恨箇黎飯

物

紙有量書

紙有量書

白團扇

亦見樂府註

飯後鐘

自二紀結揚州訪高時已碧紗籠之矣據年譜  
云三十年来亭上裡子之始得碧紗籠 曰上

孔明征孟獲人曰垂地多邪用人首祭神則出兵  
利孔明禱以羊豕之肉以麩包之以像人頭世為

饅頭之始 曰上

趙師唯羅浮梅花事出子廿七

館本之始

魏城錄

春渚紀聞

宋韓耆老農何遠撰

生菟神

余嘗與許師正同過平江夜宿村墅聞

村人坎鼓羣集為賽神之會因往視之神號龍太

保者實旁村陸氏子固無恙也每有所召則其神

往謂之生菟神既就享村人問疾雖數百里皆能即

至其家回語患人狀師正之室余氏歸雲川省其母

忽得疾師正憂之因禱神往視以驗之神應禱而

去須臾還曰我至汝婦家方潔齋請僧誦法華

經施戒諸神滿前皆合仙以致肅敬我不得入頃刻

隣人婦來觀前炳二燭乃是牛脂所為但聞血腥  
迎鼻而諸神驚唾而散我始敢前病人能啜少  
粥自此安矣余與師正始未深信及歸驗之皆如  
其言因相戒以脂為燭云 雜記第一

挽經牛事

第三

卷六東坡事實

卷七詩詞事略

卷八雜書琴事

附墨說

卷九記研

卷十記丹藥

夢溪筆談

宋吳門沈括存中述

故事一

唐中書指揮事謂之堂帖子曾見唐人堂帖字  
相簽押格如今之堂劄子也

予及史館檢討時議密院劄子問宣頭所起予按  
唐故事中書舍人職堂詔詔皆寫四本一本為底  
一本為宣此宣謂行出耳未以名書也晚唐樞密  
使自禁中受旨出付中書即謂之宣中書承受  
錄之于籍謂之宣底今史館中尚有故宣底工

宣

堂帖字

卷如今之聖詔簿也。梁朝初置崇政院，專行密命。至後唐莊宗復樞密使，郭崇韜安重誨為之始。分領政事，不關由中書，直行下者，謂之宣。如中書之勅小事，則發頭子擬畫帖也。至今樞密院用宣及頭子，本朝樞密院亦用劄子，但中書劄子宰相押字在上，次相及叅政，以次向下。樞密院劄子樞長押字在下，副貳以次向上，以此為別。頭子唯給驛馬之類用之。

諫議班在知制誥上，若帶待制則在知制誥下。從制

帶

職也。戲語謂之帶墜。

予嘗購得後唐僖宗應順元年案檢一通，乃除宰相劉句右兼判三司堂檢，前有擬狀云：具官劉句右，伏以劉句右經國才高，正君志切，方屬體元之運，寶資謀始之規，宜注宸衷，委司判計，漸期富庶，永贊聖明。臣等商量，望授依前中書侍郎兼吏部尚書、同中書門下平章事，充集賢院大學士兼判三司散官勳封如故。未審可否，如蒙允許，望付翰林降制處分。謹錄奏聞。其後有制書曰：



宰臣劉句右可兼判三司公事宜令中書門下  
依此施行付中書門下准此四月十日用御前新鑄  
之印與今政府行遣稍異

本朝要事對稟常事擬進入畫可然後施行謂之  
熟狀事速不及待報則先行下具先行下具制草  
奏知謂之進草熟狀白紙書宰相押字他執政  
具姓名進草即黃紙書宰相執政皆於狀背押  
字堂檢宰相執皆不押唯宰相屬於檢背書日堂吏  
書名用印此擬狀有詞宰相押檢不印此其為

齊林  
通孝

異也大率唐人風俗自朝廷下至郡縣決事皆  
有詞謂之判則書判科是也押檢二人乃馮道  
李愚也狀檢瀛王親筆甚有改竄勾抹處按  
舊五代史應順元年四月九日己卯鄂王薨庚辰  
以宰相劉句右判三司正是十日與此檢無差宋次  
道記開元宰相奏請鄭畋鳳池藁草擬狀注制  
集悉多用四六皆宰相自草今此擬狀馮道親  
筆蓋故事也

故事二

陰有潤筆  
內外制凡草制除官自給諫待制以上皆有潤筆  
物太宗時立潤筆錢數降詔刻石于舍人院每  
除官則移文督之在院官下至吏人院鬻皆分  
需元豐中改立官制內外制皆有添給罷潤筆  
之物

辨證一

本前末  
鈞石之石五權之石石重百二十斤後人以一斛为一  
石自漢已如此飲酒一石不亂是也挽蹶弓弩古人  
以鈞石率之今人乃以粳米一斛之重为一石凡石者

以九十二斤半为法乃漢秤三百四十一斤也今之武卒  
蹶弩有及九石者計其力乃古之二十五石比魏之  
武卒人當二人有餘弓有挽三石者乃古之二十四  
鈞比顏高之弓人當五人有餘此皆近歲教養所以  
至擊刺馳射比皆盡夷夏之術器仗鎧冑極今古之  
工巧武備之盛前世未有其比  
漢人有飲酒一石不亂予以制酒法較之每粟米二  
斛釀成酒六斛六斗今酒之至醕者每林一斛不過  
成酒一斛五斗若如漢法則粗有酒氣而已能飲

者飲多不亂宜無足怪然漢之一斛亦是今之斗  
七升人之腹中亦何容置二斗七升水耶或謂石  
乃鈞石之石百二十斤以今秤計之當三十二斤亦今  
之三斗酒也于定國飲酒數石不亂疑無此理  
予考樂律及受詔改鑄渾儀求秦漢以前度  
量斗升計六斗當今一斗七升九合秤三斤當今  
十三兩一斤者今四兩三分兩  
之一一兩者今六銖半為升中方古尺二寸五分  
十分之三今尺一寸二分百分之四十五強  
今之數錢百錢謂之陌者借陌字用之其字只是

斗升

百字如什与伍耳唐自皇甫鑄為塾錢法至昭宗  
末乃定八十為陌漢隱帝時三司使王章每出官  
錢又減三錢以七十七為陌輸官仍用八十至今輸  
官錢有用八十陌者唐書開元錢重二銖四參今  
蜀部亦以十參為一銖參乃古之參字恐相傳之  
誤耳  
前史稱嚴武為劍南節度使放肆不法李白為之  
作蜀道難按孟榮所記白初至京師賀知章聞其  
名首詣之白出蜀道難讀未畢稱嘆數四時乃天

蜀道難

百字

詩

物

至德以後肅宗時年代甚遠蓋小說所記各事  
於一時見聞本末不相知率多舛誤皆此之類李白  
集中稱刺章仇兼瓊與唐書所載不同此唐書謬  
也

樂律

元稹建昌宮詞有逡巡大遍涼州徹所謂大遍  
者有序引歌甌唯哨催擷袞破行中腔踏歌  
之類凡數十解每解有數段豈者裁截用之則謂

大遍

之摘遍今人大曲皆是裁用悉非大遍也

柘板舊曲云：古之善歌者有語謂當使聲中無  
字、中有聲凡曲止是一聲清濁高下如縈縷耳  
字則有喉唇齒舌等音不同當使字、舉本皆  
輕圓悉融入聲耳中令轉換處無磊塊此謂聲中無  
字古人謂之如貫珠今謂之善過度是也如宮聲字  
而曲合用商聲則能轉宮為商歌之此字中有聲  
也善歌者謂之內裏聲不善歌者聲無抑揚謂  
之含曲聲無含韞謂之叫曲

五音宮商角為從聲，徵羽為變聲。從謂律從律呂，  
 從呂變謂以律從呂，以呂從律。故從聲以配君臣，  
 民尊卑有定，不可相踰。變聲以為事物，則或遇於  
 君聲無嫌。有注變徵則從變之聲已瀆矣。隋柱國  
 鄭譯始條具之，均展轉相生，為八十四調。清濁混淆，  
 紛亂無統，競為新聲。自後又有犯聲、側聲、正殺、寄  
 殺、偏字、傍字、双字、半字之法。從變之聲，無復條  
 理矣。外國之聲，前世自別，為四夷樂。自唐天寶十  
 三載，始詔法曲與胡部合奏。自此樂奏全失古法，以

先王之樂為樂。世新前聲為清樂，合胡部者為宴樂。古  
 詩皆詠之，然後以聲依詠，以曲謂之協律。其安和  
 則以安和之聲詠之，其志怨思則以怨思之聲詠  
 之。故治世之音安以樂，則詩與志、聲與曲莫不安且  
 樂。亂世之音怨以思，則詩與志、聲與曲莫不怨且  
 怒。此所以審音而知政也。詩之外又有和聲，則所  
 曲也。古樂府皆有聲，有詞連屬書之，如曰賀、何、  
 何、之類，皆和聲也。今管絃之中纏聲亦其遺  
 法也。唐人乃以詞填入曲中，不復用和聲。此格雖云

自王涯始然正元元和之間力之者已多亦有在涯之前者云：今聲詞相從唯里巷間歌謠及陽關搗練之類稍類舊俗然唐人填曲多詠其曲名所以哀樂与声尚相諧會今人則不復知有声矣哀声而歌樂詞樂声而歌怨詞故語雖切而不能感動人情由声与意不相諧故也

海州士人李慎言嘗夢至一処水殿中觀宮女戲毬山陽蔡繩为之傳叙其事甚詳有拋毬曲十餘闋詞皆清麗今獨記兩闋侍燕黄昏曉未休

玉指夜色月如流朝来自覺承恩醉笑倩傷人認繡毬堪恨陪家幾帝王舞裊揉盡繡鴛鴦如今重到拋毬處不是金爐舊日香

馬融笛賦云裁以當篳便易持李善注謂篳馬策也裁笛以當馬篳故便易持此謬說也笛安可為馬策篳管也古人謂樂之管為篳故潘岳笙賦云修篳內辟餘蕭外透裁以當篳者餘器多裁衆篳以成音此笛但裁一篳五音皆具當篳之工不假繁猥所以便而易持也

象數

人事

石曼卿喜豪飲每与客痛飲露髮跣足著械而坐謂之囚飲飲于木杪謂之巢飲以藁束之引首出飲復就束謂之鼈飲其狂縱大率如此解後為一菴常卧其間名之曰竹虱菴未嘗不醉仁宗愛其才嘗對輔臣言欲其戒酒延年聞之因不飲遂成疾而卒

林逋隱居杭州孤山常畜兩鶴云：逋高逸倨傲

多所學唯不能棊嘗謂人曰逋世間事皆能之唯不能擔糞与著棊

官政

延州故豐林縣城赫連勃所築至今謂之赫連城緊密如石斫之皆火出其城不甚厚但馬面極長且密予親使人步之馬步皆長四丈相去六七丈以為馬面密則城不須太厚人力亦難兼也予曾親見攻城若馬面長則可反射城下攻者兼密則矢石相及敵人至城下則四面矢石臨之須使敵人

彙中集

林逋高鶴

馬

不能到城下乃為良法今邊城雖厚而馬面極短且疎若敵人可到城下則城雖厚終為危道其間更多利其前謂之圍敵此尤無益全藉倚樓角以突矢石以覆護城脚但使敵人見備處多則自不可存立赫連之城深為可法也

律云免官者三載之後降先品二等敘免所居官及官當者暮年之後降先品一等敘降先品者謂免官二官皆免則從未降之品降二等敘之免所居官及官當止一官故降未降之品一等敘之今

敘官乃從見存之官更降一等者誤曉律意也驛傳舊有三等曰步遞馬遞急脚遞急脚遞最遠日行四百里唯軍興則用之熙寧中又有金字牌急脚遞如古之羽檄也以木牌朱漆黃金字光明眩目過如飛電望之者無不避路日行五百餘里有軍前機速處分則自御前簽下三省樞密院莫得與也

錢塘江錢氏時為石堤外又植大木十餘行謂之澆柱宋元康定間人有獻議取澆柱可得良材



數十萬杭帥以為然既而舊木出水皆朽敗不可用而澆柱一空石堤為洪濤所激歲、摧決蓋昔人埋柱以折其怒勢不與水爭力故江濤不能為患杜偉長為轉運使人有獻說自浙江稅場以東移退數里為月堤以避怒水眾水工皆以為便獨一老水工以為不然密諭其黨曰移堤則歲無水患若曹何所衣食眾人樂其利乃從而和之偉長不悟其計費以鉅萬而江堤之害仍歲有之近歲乃講月堤之利濤害稍稀然猶不若澆

柱之利然所費至多不復可為

### 權智

世人以竹木牙骨之類為叫子置人喉中吹之能作人言謂之類叫子嘗有病瘖者為人所苦煩冤無以自言聽訟者試取叫子令類之作聲如傀儡子粗能辨其一二其冤獲申此亦可記也

### 藝文

杜牧阿房宮賦誤用龍見而雩事宇文時斛斯椿已有此繆蓋牧未嘗讀周階也

叫子

書畫

度支員外郎宋迪畫尤善為平遠山水其得意者有平沙雁落遠浦帆歸山市晴嵐江天暮雪洞庭秋月瀟湘夜雨煙寺晚鐘漁村落照謂之八景好事者多傳之

技藝

蹙融或謂之蹙戎漢書謂之格五雖止用數梟共行一道亦有能否徐德占善移遂至無敵其法已常欲有餘裕而致敵人於險雖知其術止如是

格五

八景

然卒莫能勝之

西京雜記云漢元帝好蹴鞠以蹴鞠為勞求相類而不勞者遂為彈棊之戲予觀彈棊絕不類蹴鞠頗與擊鞠相近疑是傳寫誤耳唐薛嵩好蹴鞠劉錡勸止之曰為樂甚眾何必乘危邀頃刻之權此亦擊鞠唐書誤述為蹴鞠彈棊今人罕為之有譜一卷蓋唐人所為其局方二尺中心高如覆孟其巔為小壺四角微隆起今大名開元寺佛殿上有一石局亦唐時物也李商隱詩曰玉作彈棊

彈棊

局中心最不平，謂其中高也。白樂天詩：彈棋局上事，最妙是長斜。謂抹角斜，彈一發過半局，今譜中具有此法。柳子厚敘碁用二十四碁者，卽此戲也。漢書注云：兩人對局，白黑子各六枚，与子厚所記小異。如奕棋古局用十七道，合二百八十九道。黑白棋各百五十，亦与後世法不同。

活板法  
板印書籍，唐人尚未盛爲之。自馮瀛王始，印五經已後，典籍皆爲板本。慶曆中有布衣畢昇，又爲活板，其法用膠泥刻字，薄如錢唇，每字爲一印，火

燒令堅，先設一鐵板，其上以松脂、臘和紙灰之類，冒之。欲印，則以一鐵範置鐵板上，乃密布字印，滿鐵範爲一板，持就火煬之，藥稍鎔，則以一平板按其面，則字平如砥。若止印三二本，未爲簡易。若印數十百千本，則極爲神速。常作二鐵板，一板印刷，一板已自布字，此印者終畢，則第二板已具，更互用之，瞬息可就。每一字皆有數印，如之也。等字每字有二十餘印，以備一板內有重複者，不用則以紙帖之，每韻爲一貼，木格貯之，有奇字素無備者，

羊卜  
旋刻以草火燒瞬息可成不以木為之者文理  
有疎密沾水則高下不平兼與藥相黏不可取  
不若燔土用訖再火令藥豁以手拂之其印自落  
殊不沾汚昇死其印為予羣藏所為至七保送  
西戎用羊卜謂之跋焦卜師謂之斷乩必定以艾  
灼羊髀骨視其兆謂之死跋焦其法兆之上為神  
明近脊處為坐位、者主位也近傷處為客位蓋西  
戎之俗所居正寢常留中一間以奉鬼神不敢  
居之謂之神明主人乃坐其傍以此占主客勝負

又有先呪粟以食羊、食具粟則自搖其首乃  
殺羊視其五藏謂之生跋焦其言極有驗委細  
之事皆能言之生跋焦土人尤神之

器用

禮書言罍畫雲雷之象然莫知雷作何狀今祭  
器中畫雷有作鬼神伐鼓之象此甚不經予嘗  
得一古銅罍環其腹皆有畫正如人間屋梁所  
畫曲水細觀之乃是雲雷相間為飾如凡者古雲  
字也象雲氣之形如⊙者雷字也古文⊙為雷

藻井

象回旋之聲其銅墨之飾皆一〇一〇相間乃所謂雲雷之象也今漢書墨字作𩇛蓋古人以此飾墨後世字失傳耳  
屋上覆椽古人謂之綺井亦曰藻井又謂之覆海今令文中謂之鬪八吳人謂之魚頂唯宮室祠觀為之

神奇

異事

異疾附

謬誤

譎詐附

館宿

館宿每夜輪校官一人直宿如有故不宿則虛其夜謂之豁宿故事豁宿不同過四至第五日即須入宿遇豁宿例於宿曆名位下書腹肚不安免宿故館宿宿曆相傳謂之害肚曆

雜誌

予奉使河北邊太行而北山崖之間往、銜螺蚌殼及石子如鳥卵者橫亘石壁如帶此乃昔之海濱今東距海已近千里所謂大陸者皆濁泥所

湮耳堯舜蘇于羽山舊說在東海中今乃在平  
陸凡大河漳水滹沱涿水桑乾之類悉是濁水  
今閩陝以西水行地中不減百餘尺其泥歲東流皆  
為大陸之土此理必然

方家以磁石磨針鋒則能指南然常微偏東不全  
南也水浮多蕩搖指爪及盪層上皆可為之運轉尤  
速但堅滑易墜不若縷懸為最善其法取新繡  
中獨繭縷以芥子許蠟終于鍼晉無風處懸之則  
鍼常指南其中有磨而指北者予家指南北者皆

有之磁石之指南猶指之指西莫可原其理

士人以氏族相高雖從古有之然未嘗著盛自魏  
氏銓總人物以氏族相高亦未專任門地唯四夷則  
全以氏族為貴賤如天竺以刹利婆羅門二姓為貴  
種自餘皆為庶姓如毗舍首陀是也其下又有貧  
四姓如工巧純陀是也其他諸國亦如是國主大臣  
各有種姓苟非貴種國人莫肯歸之庶姓雖有勞  
能亦自甘居大姓之下至今如此自後魏據中原此  
族遂盛行于中國故有八氏十姓三十六族九十二姓

凡三世公者曰膏梁有令僕者曰華腴尚書領護  
而上者為甲姓九卿方伯者為乙姓散騎常侍太中  
大夫者為丙姓吏部正員郎為丁姓得入者謂之四  
姓其後迂易紛爭莫能堅定遂取前世仕籍定以  
博陵崔范陽盧隴西李滎陽鄭為中族唐高宗  
時又增太原王清河崔趙郡李通謂七姓然地執  
相傾互相排詆各自著書盈編連簡殆數十家至  
於朝廷為之置官撰定而流俗所徇扇以成俗雖  
國執不能排奪大率高下五等通有百家皆謂之

士族此外悉為庶姓婚宦皆不敢與百家齒隴西  
李氏乃皇族亦自列在第三其重族望如此一等之  
內又如岡頭盧澤底李土門崔靖恭楊之類自為  
鼎族其俗至唐末方漸衰息

世傳江西人好訟有一書名鄧思賢皆訟牒法也  
其始則教以侮文侮文不可得則欺誣以取之欺  
誣不可得則求其罪劫之蓋思賢人名也人傳其  
術遂以之為書村校中往往以授生徒

藥議

藝文類二則

切韻之學本出于西域漢人訓字止曰讀如某字未用反切然古語已有二聲合為一字者如不可為巨何不為盍如是為爾而已為耳之乎為諸之類以西域二合之音蓋切字之原也如軟字文從而大亦切音也殆与声俱生莫知從來今切韻之法先類其字各歸其母唇音舌音各八牙音喉音各四齒音十半齒半音二凡三十六分為五音天下之声總于是矣每声復有四等謂清次清濁平也

微

臧

如顛天田年邦降麗雁之類是也皆得之自然非人為之如幫字橫調之為五音幫當剛臧央是也幫宮之清當高之清剛角之清臧宮之清央羽之清縱調之為四等幫滂傍范是也幫宮之清滂宮之次清傍宮之濁范宮之不清不濁就本音本等調之為四声幫滂傍博是也幫宮之清平傍宮清之上傍宮清之去博宮清之入四等之声多有声無字者如封峰逢止有二字邕胸止有兩字竦火欲以皆止有一字五音亦然滂湯康蒼止有四字四声則有無声亦有無字者如蕭字殺字全韻皆無入声此皆声之類也所謂切韻者上字



為切下字為韻切須歸本母韻須歸本等切歸本  
母謂之音和如德紅為東之類德與東同一母也字  
有重中重輕中輕本等聲盡汎入別等謂之類隔  
雖隔等須以其類謂唇與唇類齒與齒類如武  
延為綿符兵為平之類是也韻歸本等如冬與東  
字母皆屬端字冬乃端字中第一等聲故都宗  
切宗字第一等韻也以其歸精字故精微音第一  
等聲東字乃端字中第三等聲故德紅切紅字  
第三等韻也以其歸匣字故匣羽音第三等聲

又有牙用借聲類例頗多大都自沈約為四聲音  
韻愈密然梵學則有華竺之異南渡之後又雜  
以吳音故音韻厯駁師法多門至於所分五音法  
亦不一如樂家所用則隨律命之本無定音常以  
濁者為宮稍清為商最清為角清濁不常為徵  
羽切韻家則定以唇舌喉為宮商角徵羽其間又有  
半徵半商者如來日二字是也皆不論清濁五行家  
則以韻類清濁參配今五姓是也梵學則喉牙齒  
舌唇之外又有折攝二聲折聲自脣輪起至唇上

祭如𠂔字浮金反之類是也攝字鼻音如韻歌字

鼻中祭之是也字母則有四十二曰阿多波左那囉

拖娑茶沙縛哆也瑟吒合二迦娑麼伽他杜鎖呼拖

前一拖輕呼奢佉义合二娑多合二攘曷擺多合二娑上車娑

麼合二訶娑聲伽上吒拏娑頗合二娑迦合二娑合二室左合二

佉陀为法不同各有理致雖先王所不言然不害有

此理歷世浸久學者日深自當造微耳

文路公保浴日年七十八同時有中散大夫程响朝

議大夫司馬旦司封郎中致仕席汝言皆年七十

併

同甲會

八嘗为同甲會各賦詩一首云：

湘山野錄

吳僧文瑩著

祥符中日本國忽梯航稱貢非常貢也蓋因本國之東有祥光現其國素傳中原天子聖明則祥光現真宗喜勅本國建一佛祠以鎮之賜額曰神光朝辭日上親臨遣使使回令詞臣撰一寺記時當直者雖偶中魁選詞學不甚優瞻居常止以張學士君房代之蓋假其稽古才雅也既傳宣令急撰寺記時張尚為小官醉飲於樊樓遣人徧京城尋之不得而夷人在閤門翹足而待又中人三促之紫微

大宮後錢楊二公玉堂暇日改閑忙令大年曰世上何人最得閑司諫拂衣歸華山蓋種放得告還山養藥之時也錢希白曰世上何人號最忙紫微失却張君房時傳此事為雅笑

卷上

宋九釋詩惟惠崇師絕出嘗有河分崗勢斷春入燒痕青之句傳誦都下籍、喧著餘緇遂寂寥無聞因忌之乃厚誣其盜閩僧文兆以詩嘲之曰河分崗勢司空曙春入燒痕劉長卿不是師兄偷古句古人詩句犯師兄

此

又

詩  
十

范文正公謫睦州過嚴陵祠下會吳俗歲祀里巫  
迎神但歌滿江紅公曰吾不善音律撫一絕送神  
曰漢包六合網英豪一箇冥鴻惜羽毛世祖功臣  
三十六雲臺爭似釣臺高吳俗至今歌之

太祖皇帝將啟外城幸朱雀門親自規畫獨趙  
韓王普時從幸上指門額問普曰何不祇書朱雀  
門須著之字安用普對曰詔助太祖大笑曰之手者  
也助行其事 已上卷中

江南徐知諤為潤州節度使温之少子也云得畫

積  
心  
字  
物

牛一軸畫則嗔草欄外夜則歸卧欄中諤獻後  
主煜持貢闕下太宗張後苑以示羣臣俱無知  
者惟僧錄贊寧曰南倭海水或減則灘磧微露  
倭人拾方諸蚌胎中有餘淚數滴者得之知色著  
物則畫隱而夜顯沃焦山時或風撓飄擊忽有石  
落海岸得之滴水磨色染物則畫顯而夜晦諸學  
士比日以為無稽寧曰見張騫海外異記後杜鎬檢  
三館書目果見於六朝舊本書中載之 卷下

王文貞公至病之華公召楊文公於卧内囑以後事

嵩山藏

曰吾深厭煩惱慕釋典願未來世得為苾芻林  
間真坐觀心為樂將易篲之時君為我剃除鬚髮  
服壞色衣勿以金銀之物置棺內用茶毘火葬之法  
藏骨先塋之側起一茆塔用酬夙願云云大年謂曰  
餘事敢不一拜教若剃髮三衣之事此必難道公  
三公也萬一薨奄聖輅必有袞袞之臨自當斂贈  
公袞豈可加於僧體乎至薨大年與諸孤協議但  
以三衣置柩中不藏寶貨而已壽六十一配享真宗廟  
廷

國初文章惟陶尚書穀為優以朝廷眷待詞臣不  
厚乞罷禁林太祖曰此官職甚難做依樣畫葫蘆  
且做且做不許罷復不進用穀題詩於玉堂曰官職  
有來須與做才能用處不憂無堪笑翰林陶學士  
一生依樣畫葫蘆駕幸見之愈不悅卒不大用  
花葉夫人宮詞三十二章載于末後 已上續湘山野錄

搜神記

扶南王范尋養虎於山有犯罪者投與虎不噬  
乃宥之故山名大蟲云

大助 三 壽止可十九歲乃取筆挑上語曰救

汝至九十年 三 管輅救顏超

隗炤汝陰鴻壽亭民也善易臨終書板授其妻

曰吾亡後當大荒雖爾而慎莫賣宅也云

至无康末婦人出兩襦加于交領之上此內出外物

也 七

陶隱居真通記  
教有大助飲卷  
治蓋當時言為  
大慶意

火葬

王敦在武昌鈴下儀仗生花如蓮花

七

如御所夢何期太的也 十 謝奉

斷其頭而歸投於竈下曰當令火葬

十一 史良婦

後漢諒輔字漢儒廣漢新都人少給佐吏漿

水不交為從事大小畢舉 十一

暢收葬洛陽城旁客死骸骨萬餘為立

義冢 十一 周暢

秦時南方有落頭民其頭能飛其種人部有長

祭祀號曰蟲落故因取名焉云 十二 事同此類

十二 事同此類

義冢

義冢

漿水不交

火葬

世何太通

十六 蔣濟

批曰我天生才智反以為妖以大試我遮莫千  
試萬慮其能為患乎 十八 張華試妖

搜神後記

陶淵明

與手

助力意

異苑

宋劉敬叔撰

杜鵑初鳴先聽其聲者主離別廁上聽其  
聲不祥厭之法當為大聲以應之 卷三

晉義熙十一年京都火災大行吳界尤甚火  
防甚峻猶自不絕時王弘守吳郡晝坐廳視  
事忽見天上有赤物下狀如信幡遙集南  
人家屋上須臾火遂大發弘知天為之災故  
不罪始火之家識者知晉室微弱之象也 四  
陶侃左手有文直達中橫節便止有相

廁上聽杜鵑

五月十日

始火之家

亦不知何

作日含胎  
八極

者師圭謂侃曰君左手中指有豎理若微  
于上位在無極侃以針挑令徹血流彈壁  
乃作公字又取紙裹公迹愈明

錄字 六 繩彊 四十八

元嘉中沛國武深之妻林氏懷身得病  
而死俗忌含胎入柩中要須割出妻乳毋傷  
痛之乃撫尸而祝曰若天道有靈無令死被  
擘裂須臾尸面赭然上色於是呼婢共扶  
之俄頃兒墮而尸倒

倦游錄云高竇等州產生結香山民見香木曲  
幹斜枝以刀斫成坎經年得雨水漬復鋸取之  
刮去白木其香結為斑點亦名鷓鴣斑

卷三江南帳  
中香六言注

梁元帝金樓子有人讀書握卷即睡梁人謂書為  
黃妳言其怡神養性如乳媪也

同上謝公擇七言注

上清虛皇對久如注對久如謂奏對久之南有嘉魚  
詩丞塵也塵然猶言久如也維摩經云王介甫詩  
看雲坐久如

卷六子瞻以早夏五明見戲

王郎非嬌客注按今俗間以婿為嬌客

卷十次韻子瞻

嵩山房



白鷗入群頗相委注委謂諳識也世說司馬徽人  
有委認徽猪者退之與柳中丞書亦曰与賊不相諳

委 同上戲答王定國

書籍雜記云閩人謂父為郎罷謂子為囡卷十一送少章

唐人謂不由負外而至郎中者為土山頭同上意潁州挽詞注

萬里明妃雪打圍注五代史四夷附錄耶律德光言

我在上國以打圍食肉為樂按虜人以游獵為打

圍 卷十二

學要盡工夫注南史王僧虔云宋文帝書天然

唐國史補

唐李肇撰

佛法自西土故海東未之有也天寶末揚州僧鑒真始往倭國大演釋教經黑海蛇山其徒號過海和尚

上

西溪叢語

宋姚寬令威輯

劉向別錄云讎校書一人持本一人讀對者

怨家故曰讎書

上

火祆字考

曰

羅隱牡丹詩云可憐韓令功成後虛負穠華過此身據白廷翰唐蒙求韓令牡丹注云元和中京師貴游尚牡丹一本直數萬韓滉私第有之遽命斫去曰豈效兒女邪云

曰

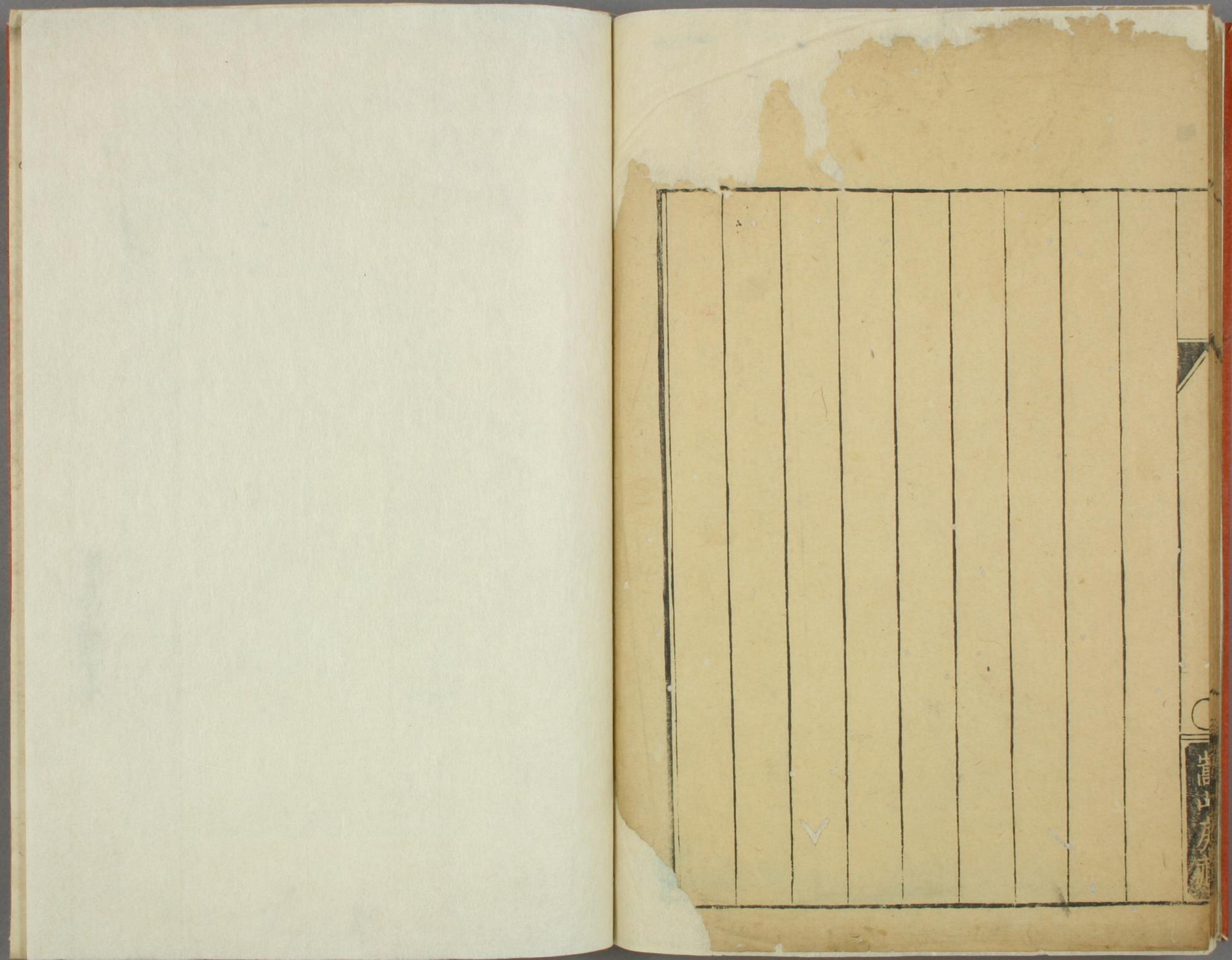
白廷翰唐蒙求

火祆字考

服部文庫

117

3240

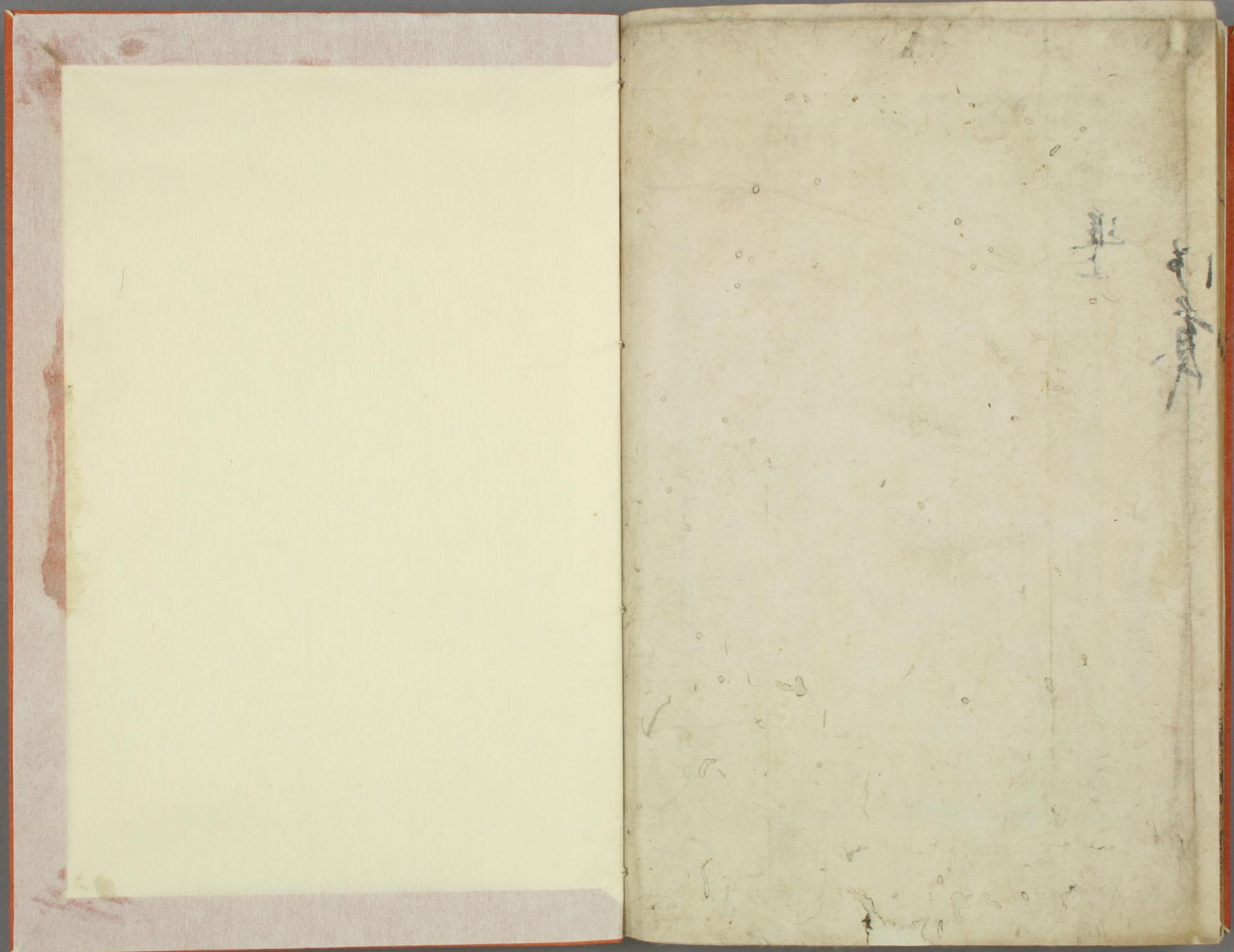


書山房

Handwritten text in a vertical column on the left side of the page.

Main body of handwritten text on the left page, consisting of several lines of cursive script.

Large rectangular area on the right page, possibly a table or a large block of text, with faint lines suggesting a grid or structure.



*[Handwritten signature or initials]*

