



第十

物下

服部文庫
417
2001
9





二

喉閉藥

徐氏筆精喉閉之疾用鴨嘴碁調醎醋灌之即吐膠痰見癸辛雜志

稀痘方 同上王損菴筆塵云姑蘇有一僧賣

稀痘藥服之神驗王荆石相公許以重利欲

傳其方峻拒之後以十金得之於其徒乃玄

參兔絲子二味等分蜜調服也

背子 米氏畫史近又以半臂軍服被甲上不

帶者謂之背子以為重禮無則為無禮

間情偶寄，牛臂，俗呼背褡者。

零丁 通雅，升菴引齊諧曰：有失兒女零丁謝

承後漢書，戴良有失火零丁，猶今之尋人招子也。蓋古以紙書之，懸于一竿，其狀零丁然。

釋語

驩門

同上，鋪面朱綠裝飾，謂之驩門。

夢華錄要

稱謂

紙布

鼓皮

同上，午門角樓上鼓，乃御朝時發

煦者，偶一面壞，宗伯工部入估直，見其制，乃

紙布裱成者，以無此大皮也。

樂器

銅鼓

同上，俗間用簫箏之樂，皆用銅鼓以間

之。馬援致駱越銅鼓，鑄為銅馬。唐時有銅鼓

入貢，今雲貴兩粵，到處有之，聲聞十里，其形

平面而中漚起，擊漚起處，每二架有雌雄，今

雅樂教坊樂隊舞，皆不用此。不知唐宋時用

否。馬貴與曰：鼓吹鉦，即說文錚，形圓如銅鑼。

宋志曰：鉦如大銅壘，南壘之器也。

同上

通鑑後周紀註：谿峒諸蠻，鑄銅為大鼓，初成

縣於庭中置酒以招同類豪富子女則以金銀為大釵執以扣鼓竟乃留遺主人名為銅鼓釵俗好相殺多構仇怨欲相攻則鳴此鼓至者如雲丹鉛錄玄女兵法云鑄鉦鏡以擬電聲鉦鏡今之銅鑼也

銅釵 鏡釵 草子 鋪釵 同上 銅釵乃南齊穆士素所造其圓數寸大者出于扶南高昌疎勒之國其圓數尺隱起如浮漚以韋貫之相擊以和樂釋書有之唐燕樂曲有銅釵

銅釵昔蘇香
同計同音半韻

相和之樂銅釵謂之銅盤云有鏡釵蓋其小者今亦用以節樂或謂之草子或謂之鋪

釵 同上

沙鑼 同上南宋市肆記酒器沙鑼水盆以金

銀為之即如今之銅面盆也

同上

杖銅沙鑼裏盛油見禪錄者柱及楊策腋行

丁當 曰同上鐵馬名曰丁當玉珮亦曰牙當或

兵曰叮噹丁東聲也珮聲弦聲皆稱之又作丁

當者蓋東當之音古通用也

同存攻戰輒令

通臨多美已更丹
賜筆知遠以木榜
法優禮大臣則
之如漢賜几柱
得之注楊老人柱
杖也歐史曰王峻
皆避道

上募先擊之戰罷閱視有傷在背者即殺之
以其退而被擊故也

箛 笳軍長鳴號通紀同上箛即笳唐之銅角
是其遺也仗有大鼓長鳴各置今時之號通
也口圓而長如竹笛一尺五寸又有小柄空
管從箛中抽出吹之晉即有鳴箛矣即箛應
劬鹵簿圖有騎執箛相即笳或謂其始似葭
管後以銅作大箛策桓玄制龍角所謂銅角
也今俗云喇叭鎖哪直口曰號通轅門吹角

十二疊是也 同上

管色 同上唐之管色猶古之鐘均也古有一
弦之均均以均衆聲唐賀懷智琵琶譜一冊其
序曰琵琶八十四調內云宮聲弦中彈不
出須管色定弦餘八十一調即以此三調為
準管色猶均聲以為相合之準 同上

叫肉笛 同上今人以口作聲曰叫亦謂之肉
笛北魏圍南陽吹唇沸地即口吹器也 同上
蠙翅烏金 同上趙希鵠言北榻色淡而紋縞

曰夾紗作蟬翅榻也南紙紋豎墨用油煙以
蠟故墨而有光為烏金榻金石

諸甲名 同上曹植表曰先帝賜臣黑光明光
各一領兩當鎧一領琰鏃鎧一領馬鎧一領
今昇平乞付鎧曹琰鎖即鎖子甲也劉宋御
仗有孔明笏袖鎧鐵帽唐六典有鎖子甲與
明光甲光要甲細鱗甲山文甲烏鎚甲白布
甲皂絹甲有布甲步兵甲皮甲木甲馬甲共
十三制云、徐商襞紙為鎧勁矢不能洞宋

康定四年詔江淮、南造紙甲三萬給陝西
實倣商法也 戎器

砲 同上砲或礮乃拮擗以反發石也今有火
器用硝黃乃從外國傳此法因立神機營有
伏狼機大將軍百子諸製後得紅彘法尤為
神器可發二十里遠西洋以鏡尺量之測遠
度之發無不中惜今未有盡其用者 同上

席帽 同上資暇錄曰永貞之前組藤為蓋曰
席帽取其輕後以細色剝曰簪帽斐晉公以

此免淄青盜及僅折其簷 衣服

古人常服在外者通名深衣猶後世曰通裁曰長衣曰直身曰道袍也 同上

單衣褻子 同上 單衣 今吾鄉謂之褻子即襟音也

通曰長衣或直身故兩京通稱道袍即漢之

通裁也 同上

擁咽 讒裕 同上 禮記曲裕注謂方領也疏

曰如今擁咽若小兒衣領但方折之宋曰涎

衣俗名讒裕 同上

襖 同上 上 馬衣分裾曰四襖唐宦者襖衫侍從

是也 同上

經禮 同上 遼園考金陵襪志載隋煬帝觀戒

師聖種納袈裟一緣黃紋舍勒一腰綿三十

屯鬱泥南布袈 裝 一緣鬱泥南絲布褊袒一領

鬱泥南絲布方裙一腰鴉納袈沙一領鴉納

褊衫二領四十九尺幡七口絲布祇支二領

和香二盒又施天台山五十三佛織成經禮

七張西域記云僧祇支正名僧迦鴉此云覆

腋衣經禮謂誦經之綉也 同上

方便囊 同上 陶穀曰唐季有方便囊 同上

交間之交義 同上 汲冢王會解曰外臺之四隅張赤帟為諸侯欲息者息焉命之曰交間注每角張息者隨所近也諸侯稱交愚未知其解鄉射禮受算之處曰間獸名如驢一角岐蹄古大射刻木象之為受算一曰交間近世撐木加互以建帳其行時撤而載之如今可坐者曰交牀此間仍象星門又有交象交

木撐帳也 同上

番布諸名 同上 瀛涯勝覽云 柁葛刺國出沙塌布闊三尺五長四丈若三梭有騫黑騫勒闊四尺長二丈背面皆毳絨厚可五分即兜羅綿也日南國棉布名考泥啞魚古里國布名擔黎此云西洋布也闊四尺五曰卑泊者柁葛刺布名曰滿者提亦其國薑布名曰沙細者巴附者亦其國密實布名闊五尺如生羅即羅布也洪州載夷貢有苾布油紅布絞

節知布、撒荅刺布、紅八者藍布、覲木里布者
抹黑荅立布、同上

金廂道 同上、四注則曰東西雷、今謂之金廂
道、官室

薄水 同上、檐下別起敞房、曰薄水、陸游作撲
水、李翊作泊暑、同上

皇極殿庭燎 同上、今皇極殿前、置六庭燎、于
階之間、如小亭、上覆琉璃瓦、傍加窻櫺、表以
紙、內建大燭、同上

脊直 同上、元志宗天兩觀飾簷脊直、謂
立金寶瓶也、同上

謁舍 同上、猶今客坐也、衙門有候謁廳、同上

屋頭園頭也 同上、湘素襍記曰、李濟翁云、如
廁為屋頭云、同上

行馬曰櫜、衆曰杓、曰扶昏、曰拒馬槍、同上、行
馬、官府門設之、古賜第、亦門施行馬、今日櫜
衆宮闕用朱、官寺用黑、宋以來謂之杓、六韜
所謂扶昏、即行馬也、其行軍、施于營之四周

者拒馬槍 同上

天井 同上程大昌曰說文雷屋水流也堂中有天井處智按說文屋水流也並無下語天井乃院中露處 同上

中雷 同上尤傳三進及雷杜佑皆引穴居為△說迂矣說文別之為窟智按大堂接軒中有水窻即中雷 同上

坵 同上反坵云々凡壘土甃成臺可閣物者皆謂之坵長箋曰今開肆陳物通謂之坵俗

改為店此是其源流也 同上

酒三品 同上劉弘都督荆舊有齋中酒聽事

酒猥酒三品弘禁之齋中上等也 飲食

阿刺吉酒 同上燒酒也飲膳正要燒酒之法自元始有無功引暹羅國以燒酒復燒入異香二三年人飲三盃即醉此法即碧琳腴今曰密林檎 同上

蘆酒啞嘛酒 同上謂置蘆植管於中而群飲也今陝西家以此款客洞蠻名此為釣藤

酒杜詩黃羊飲不羶蘆酒還多醉何子元曰
謂之瑣力麻酒 同上

糯糍 同上若京餽糯糍則必濡濕而熟食者
南粵志閩中十月一日作糯糍或京餽以祀
祖告冬云糯糍今擣糍成餅者也 同上

糗粧 鐸糗 饅饹 同上糗粧則紐形者鐸
糗有餡者饅饹則粉和錫者古所謂饗餅也
此皆可充乾物又云禮記饗即糗 同上

看食釘坐 同上今人列圍卓上者古稱釘坐

謂釘而不食者唐劉遠人目為釘坐梁宋祈
益部方物圖云海紅豆蜀人用果釘 同上

牙盤 看卓 同上牙盤看食盤也看卓一名
香藥卓唐少府監御饌器用九釘食以牙盤
九枚裝食亦謂之看食食經言五色小餅盛
盒累積曰闌釘今日春盛是也因作饅釘鼠
璞曰香藥卓乃看卓也坡公與章質夫帖云
公會用香藥卓皆珍物為番商坐賈之苦今
公宴以香藥別卓為盛禮私家亦用之 同上

銀謂鉸芴 同上今閩甌湖南皆傾銀作鉸此
即鉸之遺也他處皆傾作錠唐人所云吉字
挺正如錠耳 算教

甲煎 同上義山詩沈香甲煎為庭燎藏器曰
甲煎以藥及美果花燒灰和蠟治成可作口
脂 木

蘇伐羅河路巴 同上焚書謂金為蘇伐羅銀
為河路巴謂生金生銀也 金石

強 同上俗呼強子強去聲 諺原

鋪綺吧 藏經音義 第四

丹枕 同上天竺國風俗不用木石為枕皆赤
皮或赤色布作囊貯以覩羅綿及以毛絮之

△類為枕或用枕頭或作倚枕丹紅赤色者用
也 同上

糞掃 同上納衣之別名也 第五

芒衣 同上武房反考聲草末也然別有草葉
如劍刃觸則傷人離繫外道將以為衣傷其
皮肉以為苦行 第八

古尺一微 同上 說文 簡矛也 長二丈 案此說

是用古尺 即今尺之丈六也 第十三

匙 擗 同上 經從木 作抵 考聲 謂磨上橫木也

非經義 第十九

重綫 塼 同上 此謂織簾之家 皆斫衆多破塼

形如鼓子 纏綫於上 以為簾經 隨其多少 織

簾之時 行在椽上 累然狀如脊骨 第二十六

金鋌 同上 許叔重注 淮南子曰 鋌者 金銀銅

等未成器 鑄作片 名曰鋌 第二十九

縹索 搭索 同上 西國戰具也 一名搭索 遙

擲繩 繫取敵人頭脚 名為縹索 同上

草篆 同上 謹案 經意 縛草 草為火炬 燎病人

時俗語 號為草篆 非雅言也 第二十七

油餅 胡食 同上 顧公云 今內國 饅餠 以油酥

煮之 案此油餅 本是胡食 中國效之 微有改

變 所以近代方有此名 胡食者 即饅 饅 燒餅

胡餅 搭納 等是也 同上

綽袖 同上 大袖衣也 蓋時語也 以袖寬大 行

則綽風名為綽袖 同上

味香 同上合和散味名香擣以為末散道場中塗身手面及散衣中名為末香外國多用此國時有效者 第廿八

紫礦 同上謂是食蘇方木葉蟲糞并樹皮煎鍊而作之汁赤如蘇方汁深胡燕支津為紫礦火燒如蜜蠟其肥膩亦堪為膠粘寶鈿作五天紫礦與此有別乃取波羅奢樹皮并嫩枝熟擣煎煮押取汁將深皮氎甚赤鮮明滓為紫礦勝

前說者亦名甄叔迦樹 第四十一

投輪 同上西國多用此戰輪形如此間檉檣繞輪施鐵輪如蒺藜鋒極銳利以繩纏之用擲戰象或鼻中即破斲也 四十六

繩絀 同上謂牆繩也 同上

點纈 同纈以絲縛繒深之解絲成文曰纈今謂西國有淡盪汁點之成纈如此方蠟點纈也 第五十

蓮華服 同上迦沙或稱蓮華服 第五十九

磨灑沙下反同上。梵語是西方市金寶之名也。其

金一丸如梧桐子許大名一磨灑以東西兩

國通貨價直約之可直此方銅錢八十第十

鑰石 同上西戎蕃國藥鍊銅所成有二種鑰

石善惡不等惡者按白名為灰折善者按黃

名為金折亦名真鑰俗云不博金是也 同上

崑崙船 同上入水六尺十駟使運載千餘人除

貨物亦曰崑崙船運動此船多骨論為水匠

用椰子皮為索連縛葛覽糖灌塞令水不入

南齊書荀伯玉傳
有崑崙船營貨字

不用釘鏢恐鉄熱火生累木枋而作之板薄

恐破長數里前後三節張帆使風亦非人力

能動也 第六十一

櫪櫪 同上力的反下桑奚反通俗文考囚具

謂之櫪櫪字林押其指也 第七十五

橫縵 同上滿般反此即是婆羅門閣縵如此

國禪也遮其形醜也 第八十六

開元錢 通鑑唐高祖紀初行開元通寶錢給

事中欧陽詢撰其文并書迴環可讀注撰其

文者撰為八分篆隸一體考異曰薛璫唐聖
運圖云初進蠟樣文德皇后搯一甲故錢上
有甲痕云璫唐錄政要云寶皇后按時寶
皇后已崩文德皇后未立今皆不取

橫刀 同上太宗紀注橫刀者用皮襟帶之刀
橫於掖下

陌刀 同唐高紀注陌刀大刀也一舉刀可殺
數人唐六典曰陌刀長刀也步兵所持蓋古
之斬馬劍

唐長生殿非一同上則天紀太后寢疾居長生
院注長生院即長生殿蓋唐寢殿皆謂之長
生殿此武后寢疾之長生殿洛陽宮寢殿也
肅宗大漸越王係授甲長生殿長安大明宮
之寢殿也白居易長恨歌所謂七月七日長
生殿夜半無人私語時華清宮之長生殿也
紙錢 同上玄宗紀或焚紙錢類巫覡注漢以
未喪葬有瘞錢後世俚俗稍以紙寓錢為
鬼事

棚閣 同上肅宗紀注。棚閣者，於城上架木為棚，跳出城外四五尺許，上有屋宇可蔽風雨，戰士居之，以臨禦外敵。今人謂之敵樓。

僦櫃質錢 同上德宗紀注。民間以物質錢，異時贖出於母錢之外，復還子錢，謂之僦櫃。

羅城 好城 牙城 同上憲宗紀注。凡大城謂之羅城，小城謂之子城。又有第三重城，以衛節度使居宅，謂之牙城。

馬頭 同上穆宗紀注。附岸築土，植木夾之，至水次，以便兵馬入船，謂之馬頭。

蝕箔金 同上僖宗紀注。博聞錄有蝕箔金法，及分數者：打成大箔片，以黃礬一兩、鷄屎礬一兩、膽礬半兩、硃砂一分、信土一兩、赤土一兩、衮研以鹽膽水調，金片上炙乾，更搽更炙。如此三度已來，用牛糞灰一重，下大火煨一日，取出，溫湯洗淨，其存者金也。其蝕出者銀也。

牌印 同上注古者授官賜印綬常佩之於身
至解官則解印綬至唐始置職印任其職者
傳而用之其印盛之以匣當官者寘之臥內
別為一牌使吏掌之以謹出入印出而牌入
牌出則印入故謂之牌印
犬鋪鈴架 同上昭宗紀注凡行軍下營四面
設犬鋪以犬守之敵來則群吠使營中知所
警備鈴架者繞營設架掛鈴其上敵來觸之
則鳴

便錢 同上後唐莊宗紀豆盧革嘗以手書便
省庫錢注今俗謂借錢為便錢言借貸以便
用也

木朱記 同上後晉高祖紀注不給銅印給木朱
記以為印信

後世款器江南徐邈所造見宋通鑑太宗紀蘓
易簡之言

龍鬚友 雲仙雜記却詵射策第一再拜其筆
曰龍鬚友使我至此

香爐 洞天清錄古以蕭艾達神明而不焚香故無香爐今所謂香爐皆以古人宗廟祭器為之爵爐則古之爵後猗爐則古踞足豆香鉢則古之鬻其等不一或有新鑄而象古為之者惟博山爐乃漢太子宫所用者香爐之制始於此

移春檻 書言故事唐楊國忠子弟春時移名花植木檻中下設輪脚挽以絲綆所至檻在目前號移春檻

繭紙 同上後漢章帝建初中日本使興能獻方物興能善書紙似繭而澤晉宋間有紙長丈餘就船抄世謂繭紙

方麪 丹鉛錄北史楊愔傳以方麪障面讀者不解方麪為何語按說文作𩇛蠶薄也通作曲禮記曰薄漢書周勃傳織薄曲為業方言薄謂之曲此云方麪障面蓋竹織方扇也治竈瘕方 同上茄子根煎湯浴足能治竈瘕足跟凍瘡也

芟紙 丹^{同上} 錄謝康樂山居賦。芟芟巖椒。自注云。芟皮可以為紙。顧文薦負暄雜錄云。扶桑國出芟皮紙。

幕羅考 同上。古者女子出門。必擁蔽其面。後世宮人騎馬。多著幕羅。全身障之。猶是古意。又首有圍帽。謂之席帽。垂^絲網之。施以珠翠。至煬帝淫侈。欲見女子之容。詔去席帽。戴皂羅中幘。而以席帽御雨。云。唐永徽中。皆用帷帽。施裙到頸。漸為淺露。開元初。宮人馬上著

胡帽。靚粧露面。古制蕩盡矣。今山西蒲州婦人。出以錦帕覆面。至老猶然。雲南鄉中婦女。戴次工大帽。亦古意之遺焉。

鈿金 同上。張懷瓘書錄云。往^在翰林見古鍾^鐘二枚。高二尺許。有古文三百餘字。記^紀夏禹功績。皆紫金鈿。似大篆。神彩驚人。蓋三代鈿金為篆。其精類如此。又李伯時得彫戈。蟲鳥書黃金文。銘六字。曰^王立用父作彫戈。鈿金法。今亦不傳。唐六典有十四種金。曰銷金。曰拍金。曰

鍍金曰織金曰研金曰披金曰泥金曰鏤金
曰撚金曰斲金曰圈金曰貼金曰嵌金曰裹
金而鈿金不在其中今併其名亦不知矣
通雅以金銀絲斲器曰商謂鑲嵌也元美曰
趙希鵠云夏時器多相嵌訛為商嵌用修以
為鑲嵌智謂本商嵌蓋古謂刻為商商金商
銀乃古之遺稱也張懷瓘書錄言三代鈿金
今之所謂搶金宣盒即唐之斲金也今作去
聲曹昭以為刺金兩鈔摘腴曰條革有鷓筴

云鷓金飾貌斲金出此

金題玉躐 同上海岳書史云隋唐藏書皆金
題玉躐錦蹕繡褱金題押頭也玉躐軸心也
蹕卷首帖綾又謂之玉池又謂之蹕有毬路
錦蹕有樓臺錦蹕有樗蒲錦蹕有引首二色
者曰雙引首標外加竹界而打搯其覆首曰
標褱法帖譜系曰大觀帖用皂鸞鵲錦標褱
是也卷之表簽曰檢又曰搯漢書武紀金泥
玉檢注檢一曰燕尾今世書帖簽後漢公孫

瓚傳皂囊施檢注今俗謂之排此皆藏書畫職
裝潢所當知也通雅玉檢謂以玉為檢束
也今俗謂文書稿為檢子以此觀之則是今
手卷書套外之旃頭簽大約古之檢乃匣也
後借以指束卷帶頭之小襖或曰蹠或曰籤
即簽也而裁紙絹為書面題條亦謂之籤其
曰燕尾者蓋畫上之標帶也又金題玉蹠智
按梁虞和論書表有金題玉蹠織成帶注金
題押頭也猶今書面籤題也玉蹠言帶頭小

襖或以牙玉為之

案同上中丞劉東阜遠夫與予遊浣溪酒中
問予曰張平子詩青玉案是何物也予曰宋
林少穎云案古碗字也青玉盃也南京人謂
傳碗曰案酒此可以證又孟光舉案恒與齊
眉亦言進食舉碗若是案卓何能高舉

醑首酒也今曰醑尾酒也同上

風箏同上古人殿閣簷稜間有風琴風箏皆
因風動成音自諧宮商此乃簷下鐵馬也今

方契 同上北史
楊信傳以方契
障面讀者不詳
方契為何語按
是文作箇箇
也通作箇箇
曰箇箇箇箇
傳箇箇箇箇
方言箇箇箇箇
此云方契障面
蓋竹織方扇也
治寬瘕方曰上
茹子根煎湯浴
足能治瘕瘕
足跟凍瘡也

名紙寫曰風箏非也

漢碑 同上東臯雜錄云漢碑額多篆身多隸
隸多凹篆多凸惟張平子碑則額與身皆篆
也慎按三代鍾鼎文有欵識隱起而凸曰欵
以象陽中陷而凹曰識以象陰刻之印章則
陽文曰朱文陰文曰白文蓋古今金石同一
例也劉禹錫宜城歌云花臺側生樹石碣陽
鐫額不見漢碑不知此句為何說也

寺院三門 釋氏要覽凡寺院有開三門者只

有一門亦呼為三門者何也佛地論云大宮
殿三解脫門為所入處大宮殿喻法空涅槃
也三解脫門謂空門無相門無作門今寺院
是持戒修道求至涅槃人居之故由三門入
時食 同上僧祇律云時食謂時得食非時不
得食今言中食以天中日午時得食當日中
故言中食

出生 同上律云眾生食即為鬼子母也毗奈
耶云訶利帝母為求愛兒佛為受三歸五戒

白佛言從今何食佛言勿憂於剡部洲有我
弟子每食次出衆生食施汝皆令飽滿鈔云
出生或有等供前後隨情安置今詳若食是
米麩所成者方可出之或蔬茹不用^緣物類不
食翻成弃也

長食 同上摩得勒伽云白衣舍早起作食熟
未食先留出家人分是名長食

楊枝 同上僧祇律名齒木嚼一頭碎用剔刷
牙齒中滯食

屈眴 祖庭事苑即達摩大師所傳袈裟至六
祖遂留於曹溪屈眴梵語此云大細布緝木
絲華心織成其色青黑裏以碧絹

天鼓 同上諸佛境界三昧經云三十三天善
法堂前有妙法鼓諸天帝釋著欲樂時其鼓
自然有聲說無常法若修羅欲至即報冤來
隱形帽履水靴殺活杖 同上雜譬喻經人用
三錢布施求三願一將來作王二解衆生語
三多智命終生庶人家後為王左右解燕語

龍王女美王欲取之為婦令兒求之兒向東
海邊見二人爭隱衫帽履水靴殺活杖兒曰
我放一前逐之先得者與二逐放前二人爭
走兒取帽著靴捉杖直入海至龍所脫帽令
龍女見女遂與兒持一餅金還國王救女獨
入女進兒著帽隨而入女見王醜以金擲王
額破死兒脫帽共女上殿唱言我應為王女
為后霸天下

金錫 同上根本雜事云比丘乞食深入長者

房遂招譏比丘白佛云可作聲警覺彼即
呵作聲喧鬧復招譏毀佛制不聽遂拳打
門家人怪問何故打破我門默尔無對佛言
應作錫杖苾芻不解佛言杖頭安環圓如酸
口安小環子搖動作聲而為警覺動可二三
無人問時即須行去

痒和子 同上即如意也古謂爪杖

焦穀牙 維摩經觀衆生品

刮汗刀 眼藥錠 刮舌刀 摘齒物 挑耳

銳。禪鎮。熏鼻筒。四分律中波逸提八

十六作^音牙之戒注。

長行局。宛委餘篇曹植作長行局即双陸也。

胡王作握槊亦双陸也。俱見後魏李邵序。

伺鸞。同上。夏禹作伺鸞即相竿也。見古今註。

履楯露卯陰卯。同上。舊為履者齒皆達楯上。

名曰露卯。太元中忽不徹名曰陰卯。

假髻。同上。太元中公王婦女必緩髮傾髻以

為盛飾。用髮既多不可恒戴。乃先於木及籠

通雅引元美載武夷山古記

上裝之名曰假髻。或名假頭。

樂器異名。同上。漢武內傳王母設膳於漢武。

呂荷香。曼國腹。即琵琶。黃次姑噪。悲慄。即篳篥。宋

小娥運居。巢。笙。羅妙容揮鉞。鉞。銅。鉞。

籠餅。即饅頭也。代醉編。朝野僉載。

攤蒲。惋子。同上。今人意錢賭博皆以四散

之。謂之攤。案廣韻攤之下云。歡蒲。四散也。竹

工謂屋椽上織箔曰簷。宜。廣韻簷字下云。符

簷。竹筴。朱帛鋪謂剪截之餘曰惋子。惋一懼

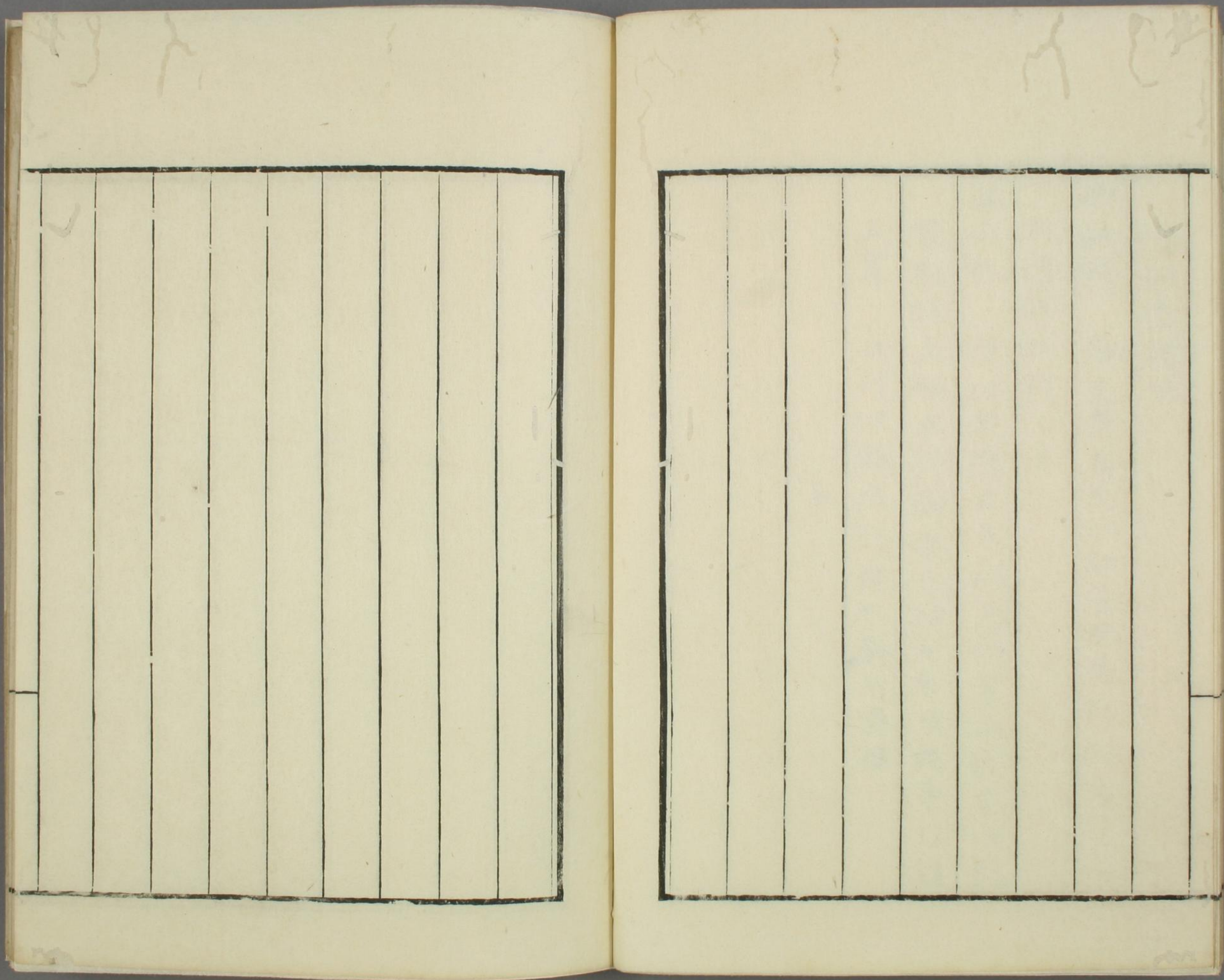
賢服錄作攤鋪

切註裁餘也

修城錢 南史齊武帝紀初晉宋舊制授官二十日

輒送修城錢二千

水引餅 齊何戢傳云太祖為領軍與戢來往數
置歡燕上好水引餅戢令婦女躬自執事以設
上焉 水引切麵水引餅水麵見通雅



以下全て
白紙

