

職原鈔
鮮
五

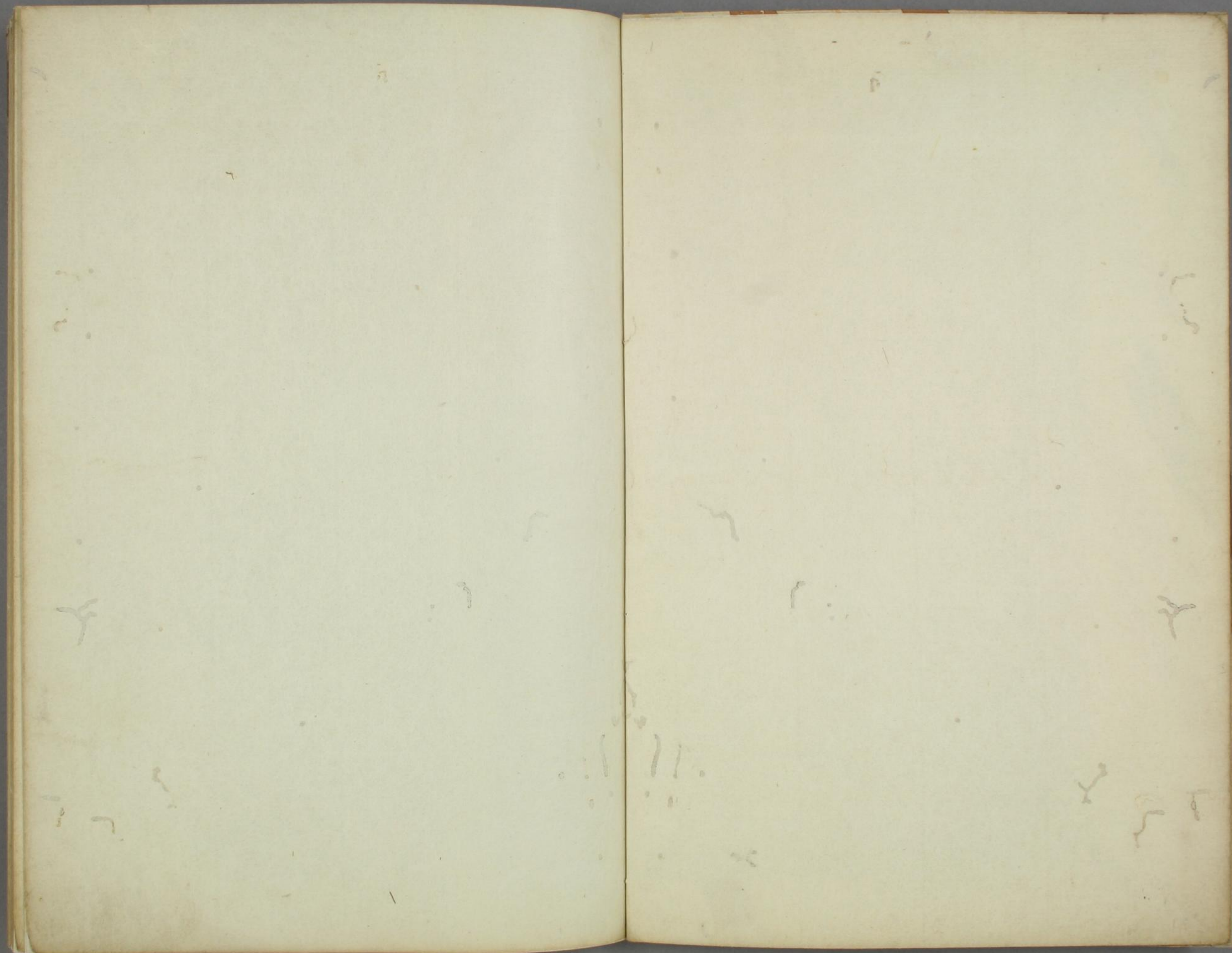
官職部
第十五
共五本

東十九

東十九

官職部文庫
117
1784
5





溫故堂文庫

和學講談所



正一位

唐名文散位

是以下院廳親王大臣家
大臣兼良公ノ後附ト云リ但不審ノ有テ難信用モノナリ
其古ハ冠ノ品ニテ位階ヲ定玉フク文武天皇以來ヨリ以正從上下ノ文字
自一位至初位三十階位ヲ定玉皆惣テ際紗冠ヲ用玉テ見續本紀
位階ノ唐名自開府儀同三司至將仕郎謂之文散官蓋正一位當ハ
文散官ナシ然ルヲ未練ノ人妄ニ文散位ト改テ正一位ニ附合スル者ハ
非ハ異邦文散官トハ事類全書曰文散官者雖不帶職事ヲ
皆給俸祿得預朝會班列依本品之次云云

天平元年七月二日
改為天平勝室元年

天平勝寶二年以從一位左大臣諸兄始叙正一位

位二年當作元年元年四月十四日諸兄公ハ敏達天皇ノ御子
難波皇子ノ四世始葛城王ト云天平八年橘姓ヲ賜テ諸臣タリ

其後藤原押勝同永年等公叙之

押勝ハ武智磨ノ男
天平寶字六年二月

叙之永年ハ唐前ノ男
室龜元年十月叙之

此外無存生例皆以贈位也

位階ノ至極ナル故ニ後世存生ノ人不叙之贈位ノ始淡海公

養老四年十月十日
贈正二位太政大臣

從一位

天平十五年右大臣諸兄始叙之

天平十五年五月三日從一位五日右大臣ニ任ス

大臣以十年勞必叙一位

是叙位ノ時ノ定

或又依時議叙之

臨時ノ沙汰年數ノ限有ハカラサル

前大納言叙例弘安六年基具公始叙之

基具公上卷推本臣篇出

是弘安六年十二月從一位ニ叙シ七年正月十三日大納言ヲ辞スルナリ然ルトキ前大納言ノ例トスルモハ非ニ推本臣篇ノ筆法又此ニ出タリ

其後皆以可然人人叙之

是多ハ推大臣ニナルキ人々

現任大納言叙例嘉元三年具守公也

具守公八村上源氏太政大臣

基具公ノ男又爰ニ嘉元三年トハ誤ニ公卿補任所見永仁七年四月十二日從一位ニ叙ス干時現任大納言ナリ

近代宣房卿叙之已來名^{諸大夫}家輩多以叙之可謂無

念宣房卿ハ勸修寺ノ別流父ハ從三位資通ハミテ諸大夫家ナリ元弘四年七月九日大納言ヲ辞シ叙從一位云云

正二位

太寶元年以左大臣正廣三多治比嶋真人改正

廣三始叙之

大寶元年ハ文武天皇ノ御宇大寶元年三月甲午ノ日正二位ヨリ從三位ノ位階ヲ叙シ玉フ時ナリ

正廣三ハ正廣ニノ誤ニ當改之也天武天皇以來ノ位階ノ号ニ是ヲ改テ正二位トス多治比嶋真人ハ宣化天皇ノ曾孫父多治比主ト云父誕生ノ時生湯中ニ多治比ノ花入ルト云リ謂多治比ハ虎杖ノ依之子孫多治比ヲ以テ姓トス詳ニ國史ニ見

布勢阿倍ト同祖
孝元天皇皇子ニ
大彥命ト云アリ此
後也

從二位

文武五年以大納言正廣三阿倍御主人始叙之

爰ニ文武五年トアルモ前ノ大室元年ト同シ文武五年ハ即位ヨリ五年目ニ三月建元大室元年トス故ニ同国史ニ阿倍御主人ハ始布勢ノ御主人ト云大臣ニ任スル時改テ阿倍ノ姓ヲ云ハ布勢麻呂古ノ臣其先不慥是正廣三ヲ改テ從二位ニ叙スノ始

撰政開白大臣納言參議叙之

注別

散正二位始延久師成卿

有任無官ヲ散位ト云師成卿ハ貞信公ノ五世ニ延久五年四月

晦日正二位ニ叙ス蓋此

文ハ前段ニ可加歟

同從二位正曆成忠始也

成忠卿ハ高階氏ニ正曆二年七月廿二日從二位ニ叙ス

二位中將始賴宗也

賴宗公ハ開白道長公ノ二男寛弘六年三月三日中將長和二年九月十六日從二位

撰關子及孫得之

官職秘抄中將篇可見合

只人者俊房通光公等也

爰ニ只人トハ撰家ヨリ清花ヲ指ノ言ニ云俊房公ハ村上源氏ノ永兼

五年十月十三日從三位左中將同六年二月十三日正三位天喜二年二月廿二日從二位通光公ニ亦村上源氏ノ建仁元年四月二日從三位ノ右中將同十年十月九日從二位

又少將永久教實始之

永久當作兼久教實公後洞院関白ト号スル是ニ兼久三年正月

五日從二位ニ叙ス少將如元

或又侍從叙之

祐家

祐家二字本行欵是御堂関白道長公ノ孫ノ永兼四年二月三日侍從天喜

五年正月七日從二位

儒道宿老公卿以下皆叙之者也

注別

正三位

文武五年以中納言直大一石上磨叙之

石上磨ハ後三左大臣

續日本紀曰泊瀨朝倉朝庭大連物部用之後難波朝衛部大華上宇麻乃之子是又大室元年三月叙正三位此外藤原不比等亦正三位

續日本紀見

從三位

續日本紀所見大伴安磨紀朝臣磨從三位此書除之用諸王例更無意謂

和銅二年以長屋王始叙之

長屋王天武天皇御孫之父高市親王是鈴鹿王

兄之和銅二年

十月後三位

文武四年中納言大神高市凡叙之

大神高市凡ハ大華上利金ノ

子此書ノ旨ハ公卿補任ニ出續日本紀所見慶雲三年二月在京大夫高市凡平時贈從三位今按中納言持統天皇御宇時之次

近衛中將者兼和二年源信公

正三位任左中將

始叙之

正月七日叙正三位

于時左中將也然則三位理運也

源信公嵯峨天皇第一源氏天長八年七月十日參議任

同十年三月八日從三位蓋此文前正三位篇可有次

依彼例東三條關白

兼家

始為三位中將

兼家公ハ九條右大臣

師輔公ノ三男之康保十年七月左近衛中將安和元年十一月

廿三日從三位前段例ト異然則依彼例トハ誤ナリ

其後執柄凡人息皆叙之

爰ニ凡人ハ其家ヨリ清花ヲ指ノ言ナリ

少將者宇治關白始之

或御

宇治關白御堂殿御子之御堂

永延元年九月廿日從三位少將如元宇治關白ハ長保

五年八月八日在少將寬弘三年三月四日從三位

其以後執柄息時時叙之

註別

孫忠

是又本文款忠家ハ御堂關白御孫之父ハ長家ハ

家卿

寬延二年十月在少將永康六年三月從三位

御堂殿ノ号建法成寺之故也宇治殿ノ号山莊在宇治故今ノ平等院是也

規模事也規模トハタリ

抑散三位者儒道神祇者尤得之注別

順德院御記曰是禁秘抄ノ外カ
未所見ナシ

近年諸大夫生公達或上或下一面趣此境如雲

霞生公達トハ清花ノ裏タル或上ハ諸大夫ノ三位ニ上リタルナリ

或下ハ清花ノ裏テ三位ニ下リタル一面趣此境トハ從三位ヲ
以テ公卿侍臣ノ境トス如此ノ人
多キニ依テ如雲霞ト云

所謂離二道中將
ナシ此二道ヲ離ル人ハ真ニ參議ニ任スル

事ヲ得ス三位ニ
叙スルモノナリ

信輔敦兼通基等濁流信輔ハ坊門家此家絶タリ敦兼ハ
二條楊梅家此家モ亦絶タリ通基ハ

今ノ持明院家ノ各家ノ品輕ニ依テ濁流ト云中將并ニ任セス
假令後世中少將ニ任ストイヘトモ真ニ參議ニ任スルヲ得ス三位ノ
旁ヲ經テ後ニ

參議ニ任スト云

捨文南家捨武平家及事潤屋清隆邦綱等輩去

辨去中將南家ハ武智麻呂後胤ニ紀傳ノ儒ノ後世捨文平家ハ
清盛公以來捨武清隆ハ猫間中納言ト号スル

是ハ邦綱ハ五條ノ中納言ト号スル是ハ各勸修寺ノ同流蓋
并中將ヲ不任然トイヘトモ平家ノ二門ヲ分故谷中納言ニ任ス故ニ
及事潤屋以上皆
散三位ニ叙スル家ノ

山中昨木之類也是莊子ノ間世篇ト宋玉篇ト見合知ニ是
不才ノ木ノ不材ノ木是ヲ散木ト云有材ノ木

是ヲ文木ト云人ニ對テ是ヲイハ散人ト云カ如シ位階有テ官ナキヲ
散位ト云無官人職掌ナキ故ニ官位共ニアルハ文位ト云是職アルカ故ニ

何況塵土出身之始清華零落終萬人以此境為

道處士出身之始トハ諸大夫或上リト云ハ同シ清花零落終トハ生公建或下ト云ト同シ後三位ハ會坂南ノ如ク上リ下リノ境ト
仍近年世人号三位淵云ハ後中多院ノ御諱ト云

故ク三位附トハ三位ハ沉淪之淵ト

正四位上

藏人頭及賀安兩家陰陽道神祇輩外記史等宿

老叙之藏人頭正四位上トワメテ叙スハ非參議ノ大弁ト位次ノ論ナキタメ應永年中以來叙賀安賀茂安倍ナリ各

陰陽道ノ神祇輩伯祭主ノ外ノ神祇ヲ云外記ハ中家史ハ小槻氏等ナリ

正四位下

從四位上下

貴賤仕次第叙之無殊子細法曹輩及侍叙四位

隨分抽賞之儀也法曹ハ明法道ノ輩蓋法曹ノ四位ニ叙スルハ流例ノ更ニ抽賞トイヒカタシ

正五位上

五位職事及外記史明法道等叙之如正四位上

五位職事ハ五位ノ藏人也其外註別ナシ

正五位下

從五位上下

是又無別儀外從五位下叙內階載入內勅文

古正五位上ヨリ初位ニ至テ内外階ノ差別アリ始叙外從五位下人ヲ叙内從五位下ヲ人内ト云ハ姓ノ賤ハ直ニ内從五

位下ニ叙セスシテ外五位ニシテ終ニ内五位ニスルナリ外位ハ
禄ナトシ内位ノ半分トルル^{氏部式目}外五位位田城内位^采今按
六位以下ノ禄亦相准シテ知ヌヘシ
勘文ハ外記考集ニ文

正六位上

藏人及少外記少史侍等叙之

爰^{藏人}トハ六位藏人
叙爵ノトキ地下トナル

少外記少史共
相當正七位上

外記史等以六位十年勞叙爵

五位以上ハ叙位ニ預ル
六位ノ五位ニ叙スルモ亦

同ニ六位以下ハ擬階ノ
奏ヲ以テ叙之

其餘相當見右

此一篇都^三桃花禪^周ノ後附ニ非ル^一此ヲ以テ
知ヘシ何ソ職原抄ヲ指テ自昏ノ如ク見右ト
有^ニ職原抄ノ相當唐名ヲ加ルモノモ後人ノ附會^ニ其附會
セル人乃此一篇亦偽作シテ桃花禪^周ノ後附ト名付ル者^多リ

見右トハ正六位上ノ相當ノ官ヲ云神祇少副大外記大内記
因^職正正親正内膳正造酒正彈正大忠東西市正等

正六位下

從六位上下

子細大略同右

職原抄相當ノ官
見合知ルヘシ

以上十八階訖

以上十八階ト書留タルハ後世七位以下ノ階級スル
タル故^ニ看^見取^取束^束篇モ又六位ノ袍ヲ以テ終ル

正七位上下

正七位上下以下^初初位下以上^文文是又別後人ノ
附會歟其証前段六位ノ文詳ナラスシテ此段ノ

文詳ナルモ是更ニ^三祭^筆筆ノ
故歟得テ知ヌヘシ

從七位上下

左右少史少内記陰陽漏刻博士助教明法博士

大上國掾等七位相當也

左石所史相當正七位上少內記同上近代六位陰陽漏刻博士

助教明法博士共三相當正七位下太國掾大相當正七位下少相當從七位上上國掾從七位上

正八位上下

從八位上下

下國掾相當也

采女主水佑中下國掾八位相當也

采女主水佑相當正八位上中國掾正八

位上下國掾國三依テ有無不同相當也但職原抄ニテテ相當從八位下ト加ヘテ誤

正九位上

下ノ大少初位上下九位ニ當ル者ニ正九位上ト別ニテクモノ不審附會ノ人意アルヤ未練アリ

大初位上下

註ニ中國同等相當也トハ非也中國ノ目相當大初位下又相當同トハ是中國ノ相當ヲ云ニヤ

少初位上下

下國同等相當也

下國ノ目ノ相當少初位上ナリ

已上三十階訖

一位以下三位已上正從合テ六階四位以下八位以上正從上下合テ二十階大初位上下少初位上下合テ四階各凡テ三十階是文武天皇太皇

以來ノ制其ヨリ以往ハ以冠位定位階ヲ

○院廳

白河上皇以來建之天下ノ政事專ハ院中此時天子院廳下文云テ皇之故院廳官人威勢ヲ振フト云是攝政家ノ

威光ヲ抑ニカクノ建玉フト云

大別當大臣公卿清華之人任之

是多ハ前官大臣公卿ヲ以テスト

執事名家之人任之

是院廳長官之職原抄諸大夫篇曰多執院中權故振威勢頻有鷹揚

之思歎トハ是ナリ

年預同前

是院廳次官

ニヨト讀ヘシ

判官代 諸大夫任之

是院廳ノ判官ノ禁中ノ判官ト紛レサル為ニ代ノ字ヲ加テ西宮記

主典代 廳官宿老任之

是主典也代ノ字ヲ加ルト同前西宮記江次第所見上皇在位

御時ノ出内ヲ以テ主典代トス

官人 云廳官

是太政官ノ史生ノ如シ此外院掌ト云官人アリ即太政官ノ官掌ノ如シ此外院司ニ預ル官下ニミエ

代字限院中者也宮宮者宮司等有之

東宮ヲ云宮司

トハ大夫亮進屬等ノ官ナリ

○親王執柄大臣家 謂之政所

爰ニ親王ヲ奉テ別當以下ノ文不詳親王家ノ別當ノ家大納言補之下見ミヲ執柄大臣家ノ別當以下ト見タリ上右當官ノ三位以上家令以下ノ官アリ職負令ニ見ユ

別當 諸大夫宿老任之

此諸大夫ハ近世ノ諸大夫ヲ云ニ非ス中原家以上ノ諸大夫ヲ云

令重代之侍任之

上右ノ法諸大夫ノ任ノ職負令ニ家令トアル是ナリ

知家事 下家司也

職負令ニ扶トアル是又上右侍ノ任ニアラス

大從 同上

少從 同上

職負令ト同シ家事ヲ檢校スルヲ掌ル

大書史 同上

少書史 同上

史當作吏職負令所見大書史少書史掌勅署

不書吏後世謂之掌主

親屬南朝ニテ從一位准大官准后タリト

此鈔者北畠准后大納言源親房所集也百官之始末諸家之勝劣殆如指掌宜著眼耳

於此跋加補遺之言ヲノセ玉サハ不審蓋秀賢跋ニ桃花禪尚被加格言ト書玉フ上ハ強トカムカラサルトモ此補遺ノ跋ハ聞テス連歌師石井氏取持古本ハ直ニ職掌ノ後ニ附之

元義忠一照一苗

桃花老人

一條禪圓兼良公之是、一條ノ祖家、其ヨリ七世ノ
一條桃花坊ニオハセル故ニ桃花ト云、坊ト云ハ町四方
ノ一坊ト云、或人勳物ニ常徳院義熙公御集其比後成思寺殿
ノ詠草ヲ見テ内大臣ニ返シワカバストテ包紙ニ付付侍リシ
咲桃ノ言葉、花ノ鏡ニモタツ面影、水並ノ跡

女官

此一段ハ何ノ各ニ依テ各スルヲ不知蓋是今、按ノ附會欽故、
車衣ヨリ以下次第混亂、乱ス其次第、更衣御匣殿、北政所御臺、
盤所、宣旨、令婦藏人得選カ自女官主殿上童下仕東監司、雜任ト
次第スベキ欽林、抄ヲ以テ按之得選カ自ノ間、采女ヲ脱スル欽

太皇太后宮

皇太后宮

皇后宮

中宮

以上職有抄
上卷ニ見ユ

女院

女院トハ太上皇ノ嫡妻之皇太后ノ宣下
ナクメ、同号宣下有ルヲ云、皇太后ヨリハ

國母

天子ノ母公ヲ云

内親王

天子ノ皇女或
御姉妹

女王

親王ノ御娘之蓋
後世如是不稱之

女御

女御代、未及后位、是妾ノ格、女御代ハ
役儀名也、御櫻時女御代ヲ勤

御息所

親王妻之上古
ハ天子妻ヲ云

更衣

御息所ノ
別名ナリ

北政所

摂関妻ノ政所宣下有之

御臺盤所

大臣ノ
妻

御匣殿

天子ノ妾

宣旨

女房ノ名、院中撰
閑家ニ在ル

百練抄嘉禎元年十月
廿日己酉大嘗會御櫻
路、節下石大臣、冥氏
女御代、石大將、糸主
代、神祇權、少副仲宣

江次才七曰保元二七
五日方遠引事頭
中將取引奉鞋賜東
公受根元曰東堅司と云ハ
内侍司被授事あるを
必きの時此をわたり
馬をきて侍るはさき

藏人

藏人之下藏女房
見替抄抄

命婦

中藏女房
可在藏人上

女官

刀自下之臺所御
湯殿三石リ

主殿

殿上三候テ侍臣
召仕

得選

采女中ノ
上首

東堅司

三子ノ孫景延喜
中務式三二人アリ

下仕

御澄樋ノ女
一等能モノ

刀自

女官ナリアリ采
女ノ格ニナリ

上童

童女

内侍司

是ヨリ以下惣テ宮人ト云婦人仕官ノ惣号ニ見職員令
内侍ノカミスケビヤリ以下女婦ノカミト云夫内侍ノ号ハ
天照太神天磐戸ヲ出ニテ大宮賣命ヲ
御側ニハベラシムヨリ始ル

尚侍二人

尚侍相當自尚藏卑然先尚侍後尚藏者尚侍者為頭官
尚藏者雖重職掌不為頭職故後享益自尚侍傳尚藏是
例ニ○尚侍古ハ撰國ノ娘仕之今也
此任絶々若可仕更衣等ニ可仕
相當從三位 元准從五位見

相當從三位

元准從五位見

掌供奉掌侍奏請宣傳

所謂掌侍ハ内侍ノ判官
下ニ見ユ

檢校女婦無知内外命婦朝参及禁内礼式之事

内命婦ハ四位五位ノ女ヲ内命婦ト云外命婦ハ四位妻ヲ外命婦
ト云所謂命ハ爵命ノ命ニ其外注別ナシ

典侍四人

第一ヲ大典侍ト云第二ヲ新大典侍ト云第三
以下ヲ或ハ中内言ノ典侍宰相ノ典侍ナト云

相當從四位 元准從六位

掌同尚侍准不得奏請宣傳若無尚侍者得奏請

宣傳 註別

掌侍四人

諸官皆以二官ヲ稱之判官ニ准之此司以掌侍常号内侍
替抄抄所見正官四人權二人此内ニ内侍ヲ以テ勾
當トス今世長階局ト云是ノ其外ハ氏ヲ加テ稱之源
内侍藤内侍菅内侍ノ類ノ最初掌侍ヨリ任スルハ
名家諸大夫娘ノ公達家ハ典侍ヲ以テ始トス

相當從五位

元准從七位以上相當不同二年二月十五日格制ヲ載王ノ元ノ准位ハ縁令ニ見ユ

掌同典侍唯不得奏請宣傳

註別ナレ

女嬬一百人

令條ノ所見女嬬堪任者ヲトワテ世史トス下倣之

藏司

此尚藏ハ重職ノ國史所見尚侍ヨリ尚藏ニ轉ス詳ニ上見ニ此司ハ男官如内藏寮此ヨリ以下ノ相當有リ別記之内侍ヨリニ相當ヲ載テ此ヨリ以下ノ相當ヲ不載モノハ非ク

尚藏一人

掌神璽開契

此神璽ハ神璽寶劔ヲ云非神璽天皇ノ御印見公式ハ契ハ古三関トテ不破鈴鹿愛

發ヲ固ル時ノ木契

供御衣服巾櫛服翫

衣服ハ四季ノ衣服ハ巾ハ冠ハ櫛ハ梳櫛ハ服翫和訓モテアウビモノ和名枚ニ服

玩ノ部

及珍寶絲帛賞賜之事

絲ノメキヌハ帛ハシロキヌ其外注別ナレ

典藏二人

掌同尚藏

註別ナレ

掌藏四人

掌出納絲帛賞賜之事

註別ナレ

女嬬十人

書司

此司ハ男官當圖書寮是ヨリ以下至水司無掌其下酒司亦無掌是職掌依用繁有無不同

尚書一人

掌供奉内典經籍及紙墨筆几案絲竹之事

内典ハ佛書又絲竹ハ管絃ノ具

典書二人

掌同尚書

注別ナシ

女孺六人

△藥司

男官當典藥寮

尚藥一人

掌供奉醫藥之事

醫藥侍醫ヨリ奉ル御藥

典藥二人

掌同尚藥

注別ナシ

女孺四人

△兵司

此司ハ男官當兵庫寮

尚兵一人

掌供奉兵器之事

兵器トハ物ノ具ノ類何ニテモ男ノ兵庫ノ司トルト同

典兵二人

掌同尚兵

注別ナシ

女孺六人

△關司

倉ノ中務下ニアル典鑑者諸司ノ藏鑑中務ヨリ昼ハ請テ夜ハ進ル是關司アルカラス宮閣門ノ管鑑ヲ衛府請進ル關司掌之

尚關一人

掌宮閣管鑑及出納之事

宮ハ宮門ノ同ハ宮門ノ管關貫也鑑ハカキ出納ハ昼ヨリ夜ハ

典關四人

掌同尚關

注別ナシ

女孺十人

△殿司

此司ハ男官當主殿寮

尚殿一人

掌供奉輿織膏沐燈油火燭薪炭之事

具外註別ナシ

典殿二人

掌同尚殿

註別ナシ

女嬬六人

△

掃司

此司ハ男官當掃部寮

尚掃一人

掌供奉床席洒掃鋪設之事

註別ナシ

典掃二人 掌同尚掃 註別ナシ

女嬬一人

△

水司

此司ハ男官當主水司

尚水一人

掌進漿水雜粥之事

宿食ヲ消スル

典水二人

掌同尚水

註別ナシ

采女六人

陪膳ノ采女ノ下做之

△

膳司

此司ハ男官當内膳司

尚膳一人

掌知御膳進食先掌

膳部方ヨリ上ル

惣撰膳蓋酒醴諸餅蔬菓之事

其食ヲ膳ト云菓食ヲ蓋ト云ナリ

典膳二人 掌同尚膳

掌膳四人 掌同典膳

采女六十人

△

酒司 此司ハ男官當ニ造酒司又此司ニ女婦采女ナキモノ膳司ニ附故

尚酒一人

掌釀酒之事

惣テ酒ノ一ヲ掌ルナリ釀ハ酒ヲ温ルヲイフ

典酒二人 掌同尚酒

註別ナシ

△

縫司 此司ハ男官當ニ縫殿寮又此司不奉ニ女婦負數者諸司分配シテ殘皆在ナリ

尚縫一人

掌裁縫衣服纂組之事

纂組トハクミモノノ一印本作ニ纂組蓋合條作纂組今從之

兼知女功及朝參

註別ナシ

典縫二人 掌同尚縫

註別ナシ

掌縫四人

掌命婦參見朝會引導之事

註別ナシ

右諸司掌以上皆為職事自餘為散事

諸司掌ヲ諸司ノジャウト訓スヘシ

職事トハ當官ノ一ヲ云散事トハ或前官無官ヲ云

各每半月給沐假三日

一ヶ月ニ六日ナリ

其考叙法式一准長上之例

六位以下職掌アルヲ云

考叙、任限ノ功勞積テ叙スルヲ云、**長上**ハ男官内外ノ長上ノ考叙ノ如ク叙スルトノ儀、委羅叙令ニ見ユ

東宮宮人及嬪以上女豎准此

宮人トハ春宮ノ女中ニ嬪ハ妻女豎ハ女婢ト同ク

△上臈

上臈以下女婢以上是禁秘抄ノ按釋、古大上臈有リ是尚侍尚藏ノ類、爰ニハ上臈小上臈中臈下臈以下ノ官ノ載玉ヲカ

不謂是非二三位典侍号上臈

不謂是非トハ身ガラシ是非ノク或二位三位ノ女房

或典侍ヲ上臈ト号スル

着赤青色候御陪膳也

赤青色トハ唐衣ニシテ女房ノ禁色也紫式部日記曰色ユサレル人

ハ例ヲ赤色青色ノ唐衣キテトテ清少納言カ枕草紙ニナリ唐衣ハ尾ミナカキ衣トイハサラメト云

不補是等職聽色大臣女或大臣孫也孫猶或不

聽或聽之

凡大臣ノ女孫ハ禁色ヲ聽ル然リトイヘトモ孫或ハ聽不聽一時議ニ依ル

禁中無小路名仍雖最上号大納言

小路名トハ一條二條何小路ト云類、**雖最上号大納言**トハ或大納言ノ典侍或中納言ノ典侍ト云類、此等ノ人ハ小路名ヲ不附之

上古可然人女皆為女御更衣只官仕花族人不

為最上事但又有例非耻

此段撰改家如ノ可然人ノ娘女御更衣ニ不參トノ清花等ノ娘

女御更衣ニ參ルト云ハトモ最上ノトモセストノ古来有例不耻ト

大納言源通具妻ノ源具通母見弗補仕

新院御時督三位

能圓

按察三位雖為三

位

夜御殿不取劔璽也是僧女故也

新院ハ工御門院ノ工御門院ノ御母兼明門院ト稱ス督三位按察三位ハ兼明門院ノ妹ハ此三人ハ法勝寺ノ執行能圓力娘ノ能圓死テ後能圓力妻工御門院ノ内大臣通親云ニ嫁ス依之兼明門院ハ通親云ノ猶子トノ後鳥羽院ニ參リ至フトノ督三位按察三位ハ兼明門院ノ妹ナル依テ工御門院ニ仕ラルト此書督三位ノ下ニ能圓女ト有ルモ禁秘抄ニ不見後人ノ加筆ノ若可加按察三位ノ下ニ可加欽是督三位按察三位共ニ能圓力女ナルニ依テノ不入夜御殿トハ劔璽イニスル故ニ凡テ僧ハ神変ニハハカル依テ

近代三位濟々東宮并親王御乳母又無何院女

房等皆叙三位力不及事欽

也禁秘

添ハトハ多良ノ古ハ三位ニモナル女房ハ禁中ニモ多クナキ近代ハアナクナタニモ上皇ノ御計ニテ多クナリタリト

仍禁中濟々又有何事哉是近代事也

院中東宮親王ノ御方ノ女房多ク三位タハ禁中ニモ多クトモ何事カ有ラント

先帝典侍當時姿著禁色參內可止事也

先帝ノ御時禁色聴タル人トイトモ當時禁色著テ參内ハナラス法然ニ此時禁色ヲ著テ參ル依テ可止トイト玉ヘリ

權中納言

狂者

頻豫參不可例建曆左衛門督局

親兼

依院御許著禁色是過分夏也但別儀也

爰(推)中(綱)言トハ女房ノ呼名、按此人ハ花山院家經卿ノ娘、此ヨリ涯キ左衛門督局禁色ヲ聽ルガ故、是モ大臣ノ孫ナルヲ以テ押テ禁色ヲ著シ預參セラルトシ、故ニ狂者ト稱セラレ、是天子ノタハレノ御辞、左衛門督局カ又親兼坊門家ニテ其家カラ昇リ然レトモ院ノ御許ニテ禁色ヲ著スト

其後又中宮女房按摩雅緣僧正女是又着禁色參是

別儀欽但如此事在傳不軌不物謂之亂政亂政也但自中宮御方時時參

之間無何非可脫此中宮ハ順德院ノ中宮、諸説是又新院ノ中宮トハ誤リ何ノ順德院在當

位先帝ノ妻ヲ以テ中宮ト稱シ王ニヤ女房按摩ハ久我内大臣雅通ノ孫、父雅緣僧正ハ南都興福寺ノ俗別當、是又着禁色トハ大臣ノ孫ナルカ故、但如此莫亂政トハ押テ著スルノ故、但自中宮御方時參之間無何非可脫トハ順德院ノ御了簡ノ辞

建曆比家經卿女不聽之親兼卿女聽之是非道甚也但別儀中々不能子細

家經卿女トハ上ニ推中綱言狂者ト有レ是ハ家經卿ハ花山院家ニテ家カラヨキ、此女ハ禁色ヲ不聽、涯キ坊門家ノ親兼カ娘是ヲ聽ルモノ非道ノ甚、是後鳥羽ノ院ノナシ王ノ御更、其外註別ナシ

小上臈是ハ内侍ノ掌侍ノ格

不謂善惡公卿女号小上臈著織物并著者也

表著ハ赤衣ノ上ニ著スルモノ

侍臣女依儀公達女勿論諸大夫公卿孫或為小上臈或為中臈也可依父官欽

後勅年衛者宜秋
門院女房兵衛佐
也。是亦二條關白
師通公曾孫參
議從二位雅長女
也。

侍臣トハ四位五位ノ殿上人ヲ云。依儀トハ侍臣ノ女。或ハ小上臈或ハ中臈不
定トシ公達トハ家カラノヨキ四位五位ノ殿上人ノ勿論トハ公達ノ女ハ
論スルナク小上臈ト諸大夫公卿トハ諸大夫家ノ公卿登用セシ
ヲ云。此女ハ父ノ官ノ浅深ニ依テ小上臈中臈不定ク
僧女依俗姓假令俗姓生公達者公卿遠多為小
上臈。依俗姓三字禁秘抄ニ不見後人記欽生公達ト清光ニトテ零
落シタルヲ云。公卿遠トハ是公卿遠トイヘテ多ク小上臈ト
近兵衛時院御又當時大貳法眼成海女成海坊官
法師也成海父生公達也是著織物萬人引比類
尤不可為例。此兵衛何ノ人未歟又當時トハ順徳院ノ御代ナルカ
故大貳法眼トハ大貳ハ假令呼名法眼ハ僧ノ位
階成海法師ハ是仁和寺ノ坊官成海父生公達トハ從四位上女御言
皇后宮ノ亮成隆朝臣ヲ指是二條關白師通公ノ男故成海女ハ大
臣曾孫カ故織物ヲ著ルト云。

右京大夫大納言資賢孫也而父雖坊官不著織

物依人異事也。

右京大夫トハ女房ノ呼名大納言資賢ハ後ノ
小路家代ノ音曲ノ家父坊官トハ資賢ノ
子資時入道此人後白河院ノ近習正四位下右少將二十五
歳ノ時出家トナル法名阿寂又号正佛坊是ノ琵琶ノ達人今
盲人如手琵琶ノ先師正佛坊ト号ス又弓馬ノ達者故ニ
号馬ノ入道ト云。京大夫ハ此子ナルカ故ニ織物ヲ不著ト云。

△中臈

是ヨリ以下織物ヲ不著

内侍外不著織物類也。

織物ト云トキハ
依ノ有ルヲ云

是昔号命婦侍臣女已下也。

命婦ノ上ニ註侍臣トハ四位
五位ノ殿上人ノ

諸大夫良家下醫陰陽道等号中臈。

諸大夫ハ諸大夫家
ノ良家トハ名家ノ

是ヨリ下ノ和氣丹波ノ醫加茂安倍ノ陰陽道等ノ
女中臈ト号ス

八幡別當女同凡一切者多中臈品也

八幡別當善法寺新善法寺甲

善法寺等

△下臈

是女藏人ノ格

諸侍賀茂日吉社司等女也皆稱候名也

候名トハ人稱号ノ如ク

ナル類ノ假令藤江鈴鹿小川

ナト云類ナリ

不及國名

國名トハ諸國ノ名ヲ稱ス諸國ニモ上中下ヲ分テ用ル見

但其内宿老者或賀茂祭為命婦渡後或國名或

又候名有也是近代如此

昔賀茂祭ノ時女使有リ是下臈ノ中ヨリ勉タルトシ

皆下臈藏人也但近代中臈品上品藏人多歟

上臈藏人トハ下臈ノ中ノ宿老賀茂祭ノ

女使トテ勤テ中臈ニナリアカリタル

凡女房上臈小上臈内侍外不入夜御殿朝餉内

朝餉ハ天子ノ供御シ召所ニメ朝餉之間ト云朝ハ朝夕ノ朝ニアラスマカドカレイト云意朝臣ノ朝モ亦同ニ註別ナシ

只中臈渡朝餉縁下臈不渡之中臈

禁秘抄

不取御服

此上ニ中臈ニ字脱ス禁秘抄ニ見ユ中臈ヨリ以下ハ御衣ヲ不取トシ

於局著紺紫小袖帷事

也是表向ノ一ニ非ス内證ノ一

錦端席御座敷外不用事也

錦端席ハ天子ノ御座ヨリ外ニ不用トシ然ルヲ局

毎ニ儲ルヨリヨカラサル

トクト思召セリ

△得選

得選ハ采女ノ中ニエラヒテ得名ヲ得選ト云ナリ采女ノ一トニ記ス

三人也又髮上采女兼之

髮上トハ自身ノ髮ヲ上ルヘク髮ノ結ヤウニニツノ品アリ髮上トハスベ

ラカシハスベラカシト云フ有是得選陪膳ナルカ故ニ髮ヲ上ル其トキハ釵子ト云物有リ一説云天子ノ御髮上ルト又一説ニ女房ノ髮ヲ上ル云天子ノ御髮ハ典侍若クハ色ヲ聽ル上臈ノ役又ハ可然侍臣或奉仕之禁秘抄中卷見ユ又女房中ノ髮ヲ上ルト云ニ非

近代華族過法而女房大略無差別氣色也

此花族トハ清花ノ一ニ非ス只華美花麗ノ一ニ故ニ花飾ト云ニハヘシ諸抄清花ノ娘ナト云ハ大ニ誤ナリ得選采女ハ同女房結構ヲツクシ或織物ナトモ著ル職ナリ故ニ花族過法ト云ヘリ凡採ニ女房ハ上臈以下下臈以上ヲ云此得選花美花麗ニシテ女房ト差別ナキ氣色トノ玉リ

行幸之時持大袋與內侍同車是不可然事第一也但不然者不可叶公平故無沙汰也

大袋トハ上古ノ風此大袋ニ御調度ヲ入ル後世不然ト云公平トハ私ヲ背ケ公ノタメニ心ヲ用ル一平直ナリト見考課令義解

凡於車寄來車女房近代例也况得選不可然事也

車寄トハ天子ノ鳳輦ヲ召所ニ古ハ女房ト云ヘトモ車ノ乘リ下リ其人ニ依テ所ニ替リ有リ延喜雜式ニ見タリ然ルニ女房車寄ニヲヒテ來車今代ノ一ナハ况得選ヲマ不可然ト云

而行幸走內侍同車之時聽之近代之事也

女房ト同所ニテノラサレハ時ノ役ニタサレバナリ

采女采女トハ諸国ノ郡司以上ノ女及姉妹ナトヲミツキ奉ルニテ美麗ノ女ニ殊ニ和歌琴瑟堪タル人ナト多ク

陪膳采女尤可然事也近代漸零落無極尤可有

沙汰事也采女ノ陪膳ハ内ノ陪膳ニアラス於南殿節會陪膳采女奉仕見西宮記近代漸零落トハ頃

德院ノ御代
零落ニタリト

陪膳采女典侍仰之應和例也 應和元年五月晦日ノ
宣旨見西宮記

節折藏人依神祇官申内侍宣也

此一段采女ノ一ニ非ス格別ノ一ニ節折トハ毎年六月十二日晦迄夜以行
天子ノ御身ノ長ヨリ始テ所ニ寸法ヲ取テ神祇官主祓ヲ勤ル作法
アリ此寸法ヲトル女藏人ノ中臣氏ノ女ノ謂之節折藏人ノ公事
根源ニモ見タリ是モ應和元年六月廿日内侍宣ニテ神祇官ノ仰
スル此一段ハ下薦女房ノ所ニツケテ便ス内侍宣トハ
藏人方ノ一ハ男女共ニ内侍宣トテ内侍ノ宣下スル一

△刀自

刀自ハ下ノ女官ノナリアガリヲ采女ノ格ニハタルヲ云本字ハ
負ト書ク刀自トハ一葉書ク又負トハ俗字ナリ老女ヲ刀自ト
云云ハ下ノ女官ノ老女ヲ
采女ノ格ニハルカ故ニ云云

負御膳宿臺所各別也

御膳宿トハ紫宸殿ノ西ノ底ナリ
臺所トハ御厨子所ノ各刀自分ナリ

トヨリテタレモ
メトラジト云フ

衣唐衣體也結中

衣唐衣トハ女房ノ装束ノ結中トハ衣袖ヲ
唐衣ニ不指入シテ唐衣ノスリヲ以テ其人

ノ腰ヲ
結ラ云

但近代只衣結中着唐衣

此着字結字ノ上ニ有ルベキ
然結中以唐衣只衣ノ上ヲ結

ノ一ニ結中唐
衣圖別ニアリ

是一向御膳役者也

禁秘帳上卷曰刀自御膳ヲ持参スト云
刀自持御膳往返鬼門トミヘタリ

△女官

ヨリト引テヨムベシ刀自ノ次ナル者ト臺所ノ女官御
湯殿ノ女官ナトテ有或ハ刀自ニナル

臺所女官御装束物沙汰不可口入供御 供御トハ御
膳ヲ云

但近日兼肩同類女官訶訟之時群参外無殊事

近目トハ近代ノ一ヲ云此女官ヨリ刀自ヲ兼ルトク訶訟トハ誰ノ
モ刀自ニナラント訶訟スルトキノ一ノ群参トハ訶訟ノトキ御前

ノホトリニ群
参スルヲ歟

御湯殿女官奉公物也

御湯殿ノ女官ハ昔ハ御手水女官
奉之上ニ禁秘抄上卷ニ見ユ

無指俸禄尤不便他女官等如浮雲歟

他女官トハ臺所ノ女官御湯殿ノ女官ノ
外ニ如浮雲トハ定ル職ニナキトナリ

按是有後宮職負今中殿司其女孺歟

主殿司

六人近代十二人華族幽玄送日添時

此華族亦得選
之下華族過法

ト云ト同ク花饒
ノ心ナリ

各目鈔香脫門外

今不取侍臣脫沓裏無

古ハ在殿上之沓脫取侍臣脫沓裏
無者侍臣トハ殿上ノ四位五位ヲ云

裏無トハ
南履

於殿上沓脫不入御殿而勤臨除目申文撰定時

進廣廂不可說事也

御殿トハ清涼殿ノ廣廂ハ清涼殿之
西ニ在リ不可說事也トハ言語同斷

之沙汰有テ如此書玉ヲ歟是
後鳥羽院御時ヨリ如此歟

申文撰之時藏人一人留殿上此藏人申文傳貫

首例也

申文トハ諸臣ノ官位ノ申文ニ藏人トハ
六位藏人ノ貫首トハ藏人ノ頭ナリ

近日藏人不知子細如此不可說

註別
ナリ

主殿司美麗姿也公人内可称神妙之職

如文註
別ナリ

△女孺

按此女孺ハ在後宮職負人中
如殿司掃司之女孺歟

近代不着衣唯小袖唐衣也

此唐衣亦結中唐衣

以左道姿御殿調度觸手上下格子奉仕是藏人

等如在不當故也

左道トハ不順道之体調度ハ諸ノ器物ヲ云格ハハワリ部

御所中掃除指油等役女嬬所知也

註別ナ

近代様不可說動矢禁中禮召便所為家

便所ハ如小陰へ上ヨリ召テ家トスル歟

是寛平遺誠其一也尤可止云

寛平遺誠ハ宇多帝ノ制作

△院司

桃花老人之後附ニ院廳ト有ルト同ノヤウニテ院内外ヲスヘテ此段ノ次第モ書列混雜別記之

別當

是院廳ノ別當大臣公卿清花之人任之

執事

是院廳之長官名家ノ公卿任之

年預

是院廳之次官名家四位任之此次ニ判官代主典代廳官ト可有之義

殿上人

是ハ四位五位ニテ院ノ昇殿ヲユリタル人ト是モ藏人ノ一列ヲ書テ後又一例ヲ立テ別ニ可在モノ

藏人

院ノ藏人禁中ノ六位ノ藏人ノ如シ

非藏人

如禁中ノ非藏人此次ニ雜色所衆ト書連又ハキ義

判官代

諸大夫任之

主典代

下ニ有ル廳官宿老任之

廳官

公文院掌等

廳官又官人ト云公文ハ如太政官史生院掌ハ如太政官官掌公文院掌ハ廳官ノ外

北面

上北西ハ諸大夫下北西ハ侍ノ讓位ノトキ上皇乃位北面依之院ノ侍ヲ北面ト云是又此列ニ不可有別記之

雜色

藏人所ノ雜色ト是モ非藏人ノ下ニ可有モノ

召次所

是ヲ御堂ノ召次ト云是ハ白張ナト著之御幸時御答裏巡持之時奏ス

仕所 雜役人ヲ召仕所

別納所 大藏省ノ納物十分ニテ刻為別納云々

御服所 院ノ御服所

御厨子所 如禁中

進物所 諸方ヨリノ進物納ルナリ

唐書按諸方ヨリノ進物納ル所ニハアラス是禁中ノ厨子所ノ如キ

文殿 雜訥衆職事寄人

文殿ハ一院治世ノ時置之文書ヲ納又諸人訥訟決斷セラル所ノ雜訥衆職事寄人ハ文殿ノ官人ノ

所衆 藏人所衆ニ是モ雜色ノ次ニ可有モ

武者所 御謀臣ノ後御在位ノ時ノ以龍口為武者所見江抄第

御隨身所

左石將曹 左石番長 左石府生 左右近衛

禁中ヨリ參テラル御隨身ニ是院ノ守護ノタメ職事鈔下卷近衛司ノ下ニ詳シ

御厩

別當 舍人 居飼 別當ハ西園寺家勤之舍人ハ小童ノ居飼ハ馬飼

女院

漢書河海曰文殿仙院
ノ御政大臣家ニ有
ラク有之文書ニ有
ラク有之

大略同右 但武者所隨身所無之

△關白家 此段モ次第混乱ス

大臣家大略同撰圖但并別當文殿藏人所等無之近衛大將同之政所長官ノ桃花老人ノ後附ニ合ト有ルト同在此下家司勤之

執事 合ト有ルト同在此下家司勤之

年預 桃花老人ノ後附ニ知家事ト云ト同此下家司勤之此政所次官

辨 南曹并ト云是勸學院ヲ知職原抄造寺使篇可見合

別當 諸大夫宿老勤之是執事之上ニ有ルキ義

文殿 別當 如院文殿是撰圖ノ時内覽ノ宣旨ヲ蒙ル故有之

藏人所 如院中今世無之此次ニ勾當ヲ可列

侍所

御厩 別當 預 案主 舍人 居飼

註別ナレ蓋膳部ノ下ニ可列之次

御隨身所

別當 內舍人 左右府生 左右番長 左右近衛

是職原抄上卷內舍人篇 下卷近衛司篇ト可見合

家司

下家司

此ニワノモノハ下政所ノ諺家司下家司ト 同シ然ハ衍文歟

政所

別當 家司 下家司

此政所トハ撰家司夏ヲ行所ト然ハ一ノ上政所ト書次ニ別當執事年預ト可列混亂ノ家司アリ

勾當

是藏人ノ勾當ニ林松抄中卷ニ見エ 此勾當上ノ藏人所ノ次ニ可有歟

御服所

進物所

膳部

各註別ナ



僧官位

按僧官者僧正僧都律師是ノ推古天皇以來置之 僧位上古大法師位法師位滿位住位ノ位有之蓋

貞觀六年以來法印法眼法橋更置之而下舊位ヲ以新位 先略見凡上古任叙僧細之僧者南都之諸宗天台真言等ノ 然後世於淨土法華宗亦任叙 之者其理不可然者歟

僧正

准參議

此一段弘安禮節之定ハ按弘安禮節者後 宇多院御宇龜山上皇於洞中定之制ハ強

禁內制ト難稱歟雖然世皆以令通用者未詳准參議弘安禮 節云依家勝劣宜令斟酌者然則於僧官位亦可因本俗 品桃花葉葉曰撰家僧正可准大臣清花僧正可准大納言 云蓋愚按離氏姓ノ人親門則因本俗者其理不當釋家以道 德貴之故ハ譬雖貴種之僧 不至道德不足貴之云

法印

法務

僧都

准四位殿上人法印八位階ノ法務ハ 或僧正或僧都ノ兼職ノ僧都ハ官

此三者准四位 殿上人歟

法眼 律師

准五位 法眼八位階之律師
官此二者准五位款

凡僧

准六位 凡卑ノ僧ト云ハ非ス官位ニ登用スヘキ
僧ニ未任律師或法橋ニ叙スルノミ

諸寺三綱

三綱トハ上座寺主
都維那 詳三下ニ註ス

及八幡社官僧綱

是善法寺甲善法寺新善法寺等僧綱
也蓋今世至僧正僧都トキ又可有斟酌

准地下五位諸大夫

弘安礼節所見准地下四位
諸大夫云々簪藻屑亦同

法印大和尚位 僧正

法眼和尚位

大少
僧都

法橋上人位

律師 以上貞觀六年之定ニ下文ニ詳ス

傳燈大法師位

威儀師 是大法師位至入位貞觀以前ノ
或凡僧 旧位ニ延暦年中俗位ノ相當ニ准

スル者ヲ捨テ法橋上人位ノ下ニ次リ然則凡可准六位 威儀師所
謂威儀師トハ古度縁ノ僧有ハ向戒壇院其威儀ヲ調或法會

之時衆僧ノ先ニ進テ威儀ヲ調ルノ僧ノ下ノ從儀師モ准之今モ仁
和寺御室アリ上古ハ不知今ニ妻休ノ或凡僧 是上ノ弘安礼節
ノ中ニ凡僧准六位ト有ルモ是ノ以上威儀師凡僧假令大法師位ノ
位ニ配スル款所謂傳燈トハ佛家以燈喻法謂能破暗之六祖相傳
一法故曰傳燈一
見貞氏藻林

傳燈法師位 從儀師

法師位 假令可准七位款從儀師註上

傳燈滿位

修行位
誦持位

假令滿位可當八位款

傳燈住位

准六位

假令可當初位款准六位ト旧制ニ爰
不合

傳燈入位

准七位

入位假令可謂無位款准七位ト旧制ニ爰不合
延喜玄蕃式曰滿位以上勅授入位以上

類聚国史所見
傳燈住位入位
ノ号アリ

僧綱判授共依修行被授位者以修行代傳燈是據此文
於住位入位如傳燈者非住位入位者所以未可喻法僧

定僧綱位階事貞觀六年二月十六日太政官符

云法印大和尚位為僧正位法眼和尚位為僧都
位法橋上人位為律師位者

三升實錄所見詔國典所載僧位制本有三階滿位法師位
大法師位僧綱位僧同授此階位號不分尊卑無別論之
物意實不可然仍彼三階外更制法印大和尚上法眼和
上位法橋上人位等三階云者ハトイハレバト云クハ文未三升字

延喜之比給錢於僧綱之時僧都准四位律師准
五位給之

此文未詳延喜治部省其曰凡僧綱賜物僧正准從四位少僧
都各准正五位律師准從五位並准職事給之按元是光仁帝實
龜四年十一月之制也見續日本紀

延曆十七年九月九日得治部省解備僧位與俗位相

當僧綱牒備僧位有五階入位住位滿位法師位
大法師位即准此又無位僧當六位入位僧當七
位住位僧當六位滿位僧當五位法師位僧當四
位大法師位僧當三位已上云

以上文見帝五編年桓武天皇ノ最中ヨリ淳和天皇御宇ニ至テハ
是日本後紀ニ載ス後世日本後紀實錄魚ニ依テ其ヨリ所ヲ不
知治部省解トハ治部省ヨリ太政官ヘ申ノ狀是ヲ解ト云ハ
曰為解義解云所謂監物上中務之類ハ此段俗位ノ相當ト僧綱ノ
号ト相當セント義又僧綱牒トハ僧綱ヨリ治部省玄番ヘ訴ル
狀是ヲ牒ト云右ノ相當舊位ノ儀ハ蓋貞觀以來是ヲ止テ法
印法眼法橋ノ下
次ノ前註ニ詳シ

僧正大正權

僧都大正權

律師正權

法印

法眼

法橋

以上六者謂之僧綱。夫僧正、大正、權トハ大僧正、正僧正、權僧正、僧
都(都)大正、權少權トハ大僧都、正僧都、權僧都、少僧都、權少僧都、(律師)
正權トハ律師、權律師ノニツク古有大律師、中律師、少律師。
之例以上謂之僧官。法印、法眼、法橋謂之僧位。官位想僧綱ト云
謂之有職

已講

內供

阿闍梨

謂之有職

此三者又謂之正三綱其已誦又山寺謂探題是論議之時出題僧又題者
共云內供トハ內供奉ト云是金光明最勝王經ノ時為續師又禁中ノ夜居ヲモ勤
ニ阿闍梨トハ天台真言ノ大法ヲ授ル人ノ傳法阿闍梨ト云ク

上座

寺主

都維那 謂之三個

謂之三個

是權三綱、其(上座)年(高)人(寺主)俗ニテラビユト云テラジノ
訛歟、又天台ニハ、ジシユト音ヲ以テ稱之、御室ニハテラビユト云、都(維那)
ハ衆徒ノ一ラスヘワサグト
云心々、那ハ徒ニ通ス

寺務

南都興福寺一乘院
大乘法苑、被補之

檢校

熊野本宮新宮那智三山ノ
頭聖護院被兼帶之

別當

南都東大興福或仁和寺
ニモアリ

座主

天台醲醲等
／上首

長者

長者ニ有二三長者東寺ノ頭ナリ

長吏

園城寺ノ頭

行

法勝寺清水寺頭
或祇園云有之

勾當

勸修寺ノ下ニアリ

當

園城寺アリ一乗法師モ
專當シ今ハ百姓法師シ

者

是リヲシヤト讀来凡例ノ園城寺ノ所見監者ハ高位ノ僧勸之
是則探題僧次ノ寺衆申侍リキ

江記等依寺不同

注記トハ諸寺ニ在リ大會ノ論義ノ時ニ
 罷者未クノ讀ヲ判シタルニ題ヲ讀之

役ナリテ時題者曰

注記ヨミアケヨ

內供奉供奉宮任ヲ云也
內供十禪師ヲ宮中内道
場供奉僧十人ヲ被撰
勝事官班記
已請奈良法師勒仁三書
之講師之後号
恭語集曰有職被許灌乳
之式也祇下官符忍地也
上座寺主都維那表制
集第三先充都師白堂

