

職原鈔
鮮四

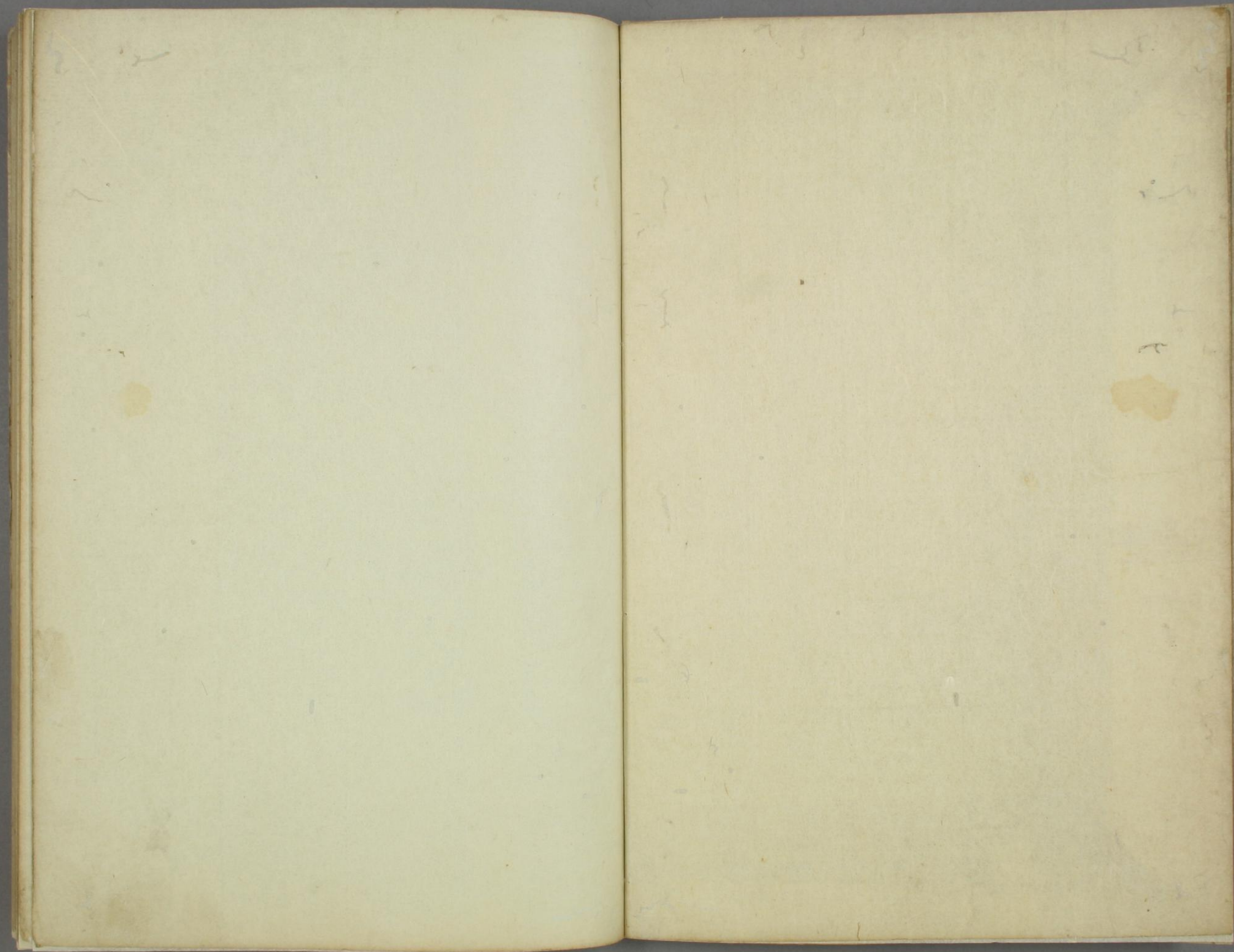
官職部
第十五
共五本

東十九

東十九

服部文庫
117
1784
4





117
1784
4



温故堂文庫

和學講談所

諸國

大上中下國

下見



神武天皇即位之初繼神代之蹤都日向國宮崎

宮此時天下草昧封域未定

神武天皇ハ鷓鴣車葦不命尊ノ御子ナリ即位ノ初ハ

大和國ニライテ即位シ玉ヨリ以前ヲ云天下草昧ハ物ノ口カチナククヲキクヲ云封域未定ハ封域ハ國郡邑里ノ其境未定ナリ

東征之後初平中制定都於大和國橿原宮尔來

闢四門朝八方歷代因准漸開諸道

東征ハ甲寅ノ年日向國ヲ舩立シテ

大和國ニシテモムカセ玉ヒ長髓彦ヲ退治シ玉ヒ辛酉ノ年正月橿原ノ宮ニ即位ヲハシメシキ時ニ四方ノ道ヒラケ八方ノ賢者集レリ其後代ミテ歷テ五畿七道諸國ノ名モ分レリ

第十代 崇神天皇十年遣使於四方所向皆以

國造ノ号見神武紀

臣伏同年十月更命四道將軍進發云北陸道

東海道西海道丹波道へ將軍ヲ任シテツカハサル北陸道將軍ハ
大原命東海道ノ將軍ハ武津川別西海道ノ將軍ハ吉備
津彥丹波道ノ將軍ハ
丹波道主命ナリ

第十三代 成務天皇四年始定國造同六年始

分國境國造乃國司名後改云守也成務天皇四年

立縣邑ニ首ヲ置セ玉フ故定國造ト書玉フ又同六年トハ五年ノ
誤ナリ五年九月東海道西海道山陰道ノ各分アリ國造神武
以來ノ号ノ國司ノ名仁德天皇以來有之
守ハ文武天皇以來ノ号ナリ

凡國司之撰和漢重之此云京鮮之職又云分憂
之官漢宣帝稱曰與我共治者唯良二千石乎云

京鮮職トハ老子經ノ文也大國ヲ治ル莫小鮮ヲ烹ルカ如
ト也又分憂ノ官トハ五子ニ出タル文也民ノ憂ヲ憂レハ民
又其憂ヲ憂トナリ故分憂ノ官ト云リ所謂宣帝ハ高祖ノ
八世ナリヨリ天下ヲ治玉ヘリ宣帝ノ天下ヲ治玉フトク國ヲ
ヨク治ルハヨキ國司ナリト云玉ヒシトク
其時國司ノ秩祿二千石ナレハナリ

誠是當一方之重寄察百姓之寒苦非庸才之所

可企望是賢者ヲ求
ヘキトノ辞ナリ

故昔時固設格制以勸治否合格者蒙賞違格者

被黜是所以擇良吏也此格制トハ國司治國法式ナリ
治否ハ善惡ノ國司ノ善惡ヲ又見

巡察使ト云
セシム官アリ合格トハ法式ニ叶ヨク治タル賞給ル違格トハ
法式ニタカレ國ヲソコナヒタルハ或ハ流罪或官位ヲテツリ退ラル
是ヲ以ヨキ國ノ守ヲエラヒ玉フ
故所以擇良吏也トイヘリ

○大國

大和河内伊勢武藏上總下總常陸近江上野
陸奥越前播磨肥後以上大國ハ云卿ノ兼官也

守有權守

相當從五位上

官位令ノ

但上總常陸上野ノ太守ハ相當正四位下。是天長年中ノ定之
凡國守ハ國ノ移リ民家數帳百姓ヲ養申ヌ吏農事ヲス、メ
オホスルヲ取部タ、シミルヲ考有リ義アル者ヲ奉テ田宅
良賤ノ訴訟ミツキノ藏ト兵士ノ器物傳馬烽候城牧兩所
ノ籍馬牛ヲトシ物コロロ物色、其國ノ
僧尼ノ支掌ル詳見職官令

介有權介

相當正六位下

官位令ノ

掾大

有權大掾相當正七位下
有權少掾相當從七位上

目大

相當從八位上
相當從八位下

上國

守有權守

相當從五位下

介有權介

相當從六位上

上總常陸上野介ハ相當
從五位下天長年中ノ定之

掾有權掾

相當從七位上

以上ノ權官
令ニハナシ

目

相當從八位下

大上國守相當五位也依之其身雖六位除目之

時執筆之人押以書從五位下不待 敕處分者

也

六位ノ人ヲ大上國ノ守ニ任スルトキ必從五位下ニ
叙スルニナリ(處分)ノ二字コトハリトヨメリ

中國

守 相當正六位下

介 官位令中國無介 官職秘抄曰介中下國無之但至能登丹後石見長門土佐昌者任之

掾 相當正八位下 上官位令三六正八位上トアリ

目 相當大初位下

下國

守 相當從六位下

掾 相當從八位下 官位令三六正此相當モ誤ナリ未定之官職秘抄曰掾志摩無之云

目 相當少初位上

唐名

守 刺史 使君 宰吏 介長吏
牧宰 國宰 太守 別駕

掾 司馬 目 主簿 郡司 縣令

凡國司者相當五位已下也然而雖四位已上或隨其望或應其撰古今之例也 隨其望トハ或參議二三位中將少納言等兼之類也(其撰)トハ器量ヲエラヒテ被任之類ナリ

或說歷七箇國受領合格之吏勘公文畢拜參議

云云 七ヶ国ノ受領トハ凡一ヶ国ノ任限四ヶ年又遠国ハ五ヶ年ナリ其ヲ七ヶ国勤ルル合格之吏勘公文畢トハ七ヶ国ノ間之勘定ヲヨクスニセルク然則任參議云云

白河院仰但可依其才 云云 神皇正統記取見白河院御時修理大夫頭季ト云

人參議ヲ申ケルニ院ノ仰ケル也物各テノ上ノトナルハ此ナリ

又太守者為親王置之親王任時不知吏務仍件

國以介為守乃令知吏務也太守ハ常陸上總上野三國ハ親王ノ任スル國ニ其時

假令常陸ノ太守ト云此三国ノ外ハ只守ト云テ太ノ字ツケス是天長年中ハ定也親王任ハ時不知吏務トハ吏務ハ國ノ

守ノツトメク親王ハ國ニ下リ給サルハ介ヲ國ニ下シテ今知吏務也故三国ノ介ハ上國ノ守ノ相當ト同トシ

權守者近代多是遙授之官也參議二三位中將

少納言等必兼之遙授トハ在京而任諸國守權守是也

又殿上六位藏人叙位之時預爵者即任權守又

例也預爵トハ殿上ヲ下リテ叙五位ノ其後又任權守ナリ是ヲ宿官ト云

納言以上貶謫之時任諸國權守也仍常儀參議

兼國任納言之日即止之貶謫トハ罪有テ流罪ノ時ノ其時ハ官位ヲケツリテ

國ノ權守ヲ名ツクルハ故參議ヨリ中納言ニ任スルトキ惡キ名ニ似タルヲサケテ權守ノ号ヲ止トシ雖然大中納言ニテ

權守ヲ兼タル例モアリ其トキハ秩禄ノアルトキノ後世ハ秩禄ナクタ名計ナルカ故ニ止之歟

介權介者辨官近衛中少將等兼之註別ナシ

○畿内 五箇國此云五畿

山城上 大和 大 河内 大

和泉下 攝津上

○東海道 十五箇國

伊賀下 伊勢 大

志摩

下

高橋氏為内膳正者
任之仍他人不任之

志摩国八魚物多出此所也故内膳ノ正
任之是御膳ニシテ口物也上卷可點見

尾張

上

參河

上

駿河

上

伊豆

下

甲斐

上

武藏

大

安房

中

上總

大

是親王ノ任國也

下總

大

常陸

大

是親王ノ任國也

八箇国

○東山道

近江

大

美濃

上

飛彈

下

信濃

上

上野

大

是親王任國也

下野

上

陸奥

大

出羽

上

陸奥出羽按察使府

下條曰元正天皇養老三年置按察使
令監察兩國事是府ヨリ上ノ人ヲ置所也

按察使 相當從四位下

此相當八弘仁三年正月廿六日
定其ヨリ前ハ正五位上也

近代納言已上兼之

參議ノ例
モアリ

記事

相當正七位上養老五年六月十日定
記事ハ按察使ノ吏ヲ書ク職ナリ

鎮守府

見武官下

將軍 副將軍 軍監 軍曹

陸奥者上古以來為邊要為其國境廣 元明天

皇和銅五年九月分置出羽國

邊要トハホトリノ国ノ
肝要所也故陸奥出羽

二国ニテテ各府ノ府ヲ置テ
猶又置按察使府ヲ管之

元正天皇養老二年置按察使令監察兩國事

大野朝臣東人ト云人
初任之

聖武天皇二年陸奥國內又置鎮守府府國相並

行國事

云 聖武天皇二年ト八神龜元年也此時又大野東人
云 鎮守府將軍ニ任ラレ府國ト八府八鎮守府也國ハ
國司ノ居所也共相並テ
行國事云云

秋田城

介 為出羽介者兼之除目
不任之被 宣下也

北陸道

七箇國

若狹 中

越前 大

加賀 上

能登 中

越中 上

越後 上

佐渡 中

山陰道

八箇國

丹波 上

丹後 中

但馬 上

因幡 上

伯耆 上

出雲 上

石見 中

隱岐 下

山陽道

八箇國

播磨 大

美作 上

備前 上

備中 上

備後 上

安藝 上

周防 上

長門 中

南海道

六箇國

紀伊上 淡路下 阿波上 讃岐上

伊豫上 土佐中 印本作左延喜式并古本作依國史亦多依間之作左

西海道 十一箇國然而云九國二嶋除二嶋云六十六箇國

太宰府 帶筑前國 太宰府八筑前國 三笠郡二在

聖武天皇天平十五年始置筑紫鎮西府先是有

太宰府号 云 天平十五年十二月筑紫置將軍以下先是十八推古天皇御宇ニアリ 日本紀ニ見ユ

天平寶字二年勅諸國司以四箇年為任限

爰天平寶字二年勅諸國司以四箇年為任限トハ誤ナリ此時ハ諸國ノ史生任限ノ定メ國司ノ任限依時代不同昔ヨリ今ニ至テ以四ヶ年任限トスルハ 兼和二年七月三日以來ノ一

寶龜十一年 勅太宰任限為五箇年 云

是モ亦依時代不同但兼和二年七月三日以來 陸奥出羽太宰府等ハ任限五箇年ト云

凡當府都管九國二嶋別帶筑前也 帶筑前ハ今條ニ見ユ但此下筑前

所見府以下ノ官如例トアリ 其処詳ニ注ス

帥 相當從三位 官位令ノコト也

敕任官也多是以有品親王任之 有品トハ一品二品三四四品ナリ

親王任之者權帥若大貳知府務而已 親王八國ニ下リ不給故ナリ

權帥

納言以上若前官任之 注別

職令

天平字元年七月二月
石大官豐成祓遷太宰
權帥。昌泰四年二月
九名菅丞相左遷
太宰權帥。安和二年
三月十八日左大臣高明
太宰權帥。長德三年
四月十四日內大臣伊周
左遷太宰權帥。治承三
年十月十日前開皇從
一位基房左遷太宰
權帥

中古以來例於正帥者擬親王官兼府務人任權
也或又任正依時宜欵官位令ノ所見太宰帥或親王任之
或臣下モ亦任之然中古以來如本文
或又任正依時宜欵ト兼府務人任正帥之
義也官職秘抄云北出抄云云可見合

為大臣之人左遷之時任權帥然而不可知府務

也是大臣罪有テ流罪ノ時ノ一其時官位ヲケツリ候令ニ太宰ノ
權帥ト名ツクニ計ノ故不可知府務是菅原右大臣又內大臣藤原
伊周公ノ類ノ左遷トキハ宣命ヲ以テ天下ノ人ニ
告知ラレシムルノ宣命ノ各ヤウノ作法ノ有リク

凡於帥者令條所定已為高官仍重其仁雖華族

又任之注別
ナシ

大貳無權官
相當從四位下

官位令
元正五位上延曆二十五年
二月十三日從四位下ニ改ム

仁壽二年二月乙巳參議
深野朝臣貞主座傳云吐
貞主上表曰有德為帥貳
才良為監典若無其人選
取并官式部云云官錄

近代例多以參議散二三位等任之官職秘抄
任例モ同シ

非參議四位又有其例非參議四位トハ可任參議
四位ノ上首ナリ能家人ノ

有權帥者不任大貳任大貳者不任權帥雖無其
官職秘抄モ又
ナシ

謂已為流例多是以名家人任之官職秘抄モ又
ナシ

少貳有權官
相當從五位下
官位令ノ如シ

殊撰其人任之官職秘抄曰管國受領中
選人任之或別任之

監大
相當正六位下
六位侍任之

典大
相當正七位上
六位侍任之

監典者公卿給時間依請任之多是府中有緣之雖累

輩任之祢府官是也 公卿給上六年ノ年給也參議ノ所ニライテ詳ニ述タリ年給ノ二合ノ

トキ任之歟又府中トハ太宰府中ナリ

此外博士等師大唐通事等上古任之中古以來

斷絕仍略之 博士等師令内ノ官也大唐通事令外ノ官也博士等師ノ外諸官職負令ニ見ユ大唐通事ハ

弘仁四年九月二十九日初置之

筑前上 雖為都督所帶守以下官如例 貞三年五月十六日以來

筑後上 肥前上 肥後大 豐前上

豐後上 日向中 大隅中 壹岐下

薩摩中 謂之九國

對馬下 謂之二嶋邊要 邊要トハ假寧令曰居邊為要壹岐對馬類云云

已上諸國司謂之外官然而文官之列也 文官トハ帶劔ニナル

イフ然トモ太宰府ノ官人ハ帶劔ス公武令見ユ

△諸衛 諸衛トハ左右近衛府左右衛門府左右兵衛府ヲ云

○左右近衛府 外ノ官近衛トハ天子ヲ近ク衛ル武官ノ門ヨリ内ヲ衛レリ

元者近衛中衛也 神龜五年八月置中衛府又天平寶字三年十二月置授刀衛然而天平神護元年

二月改授刀衛為近衛府

平城天皇御宇大同二年 勅以近衛為左近衛

以中衛為右近衛 大同二年四月廿三日改近衛府為左近衛府改中衛府為右近衛府分左右之号者

寄夜りま
ちりふくまふ
ちりふくまふ
ちりふくまふ
ちりふくまふ
ちりふくまふ

始於此也于時左近衛大將内大臣正三位藤原内麻呂右近衛大將大納言從三位勳三等坂上大宿禰田村麻呂此二人ナリ

唐朝殊重此職統領諸宿衛禁軍故也

夜ヲ衛ルヲ宿衛ト云禁軍

本朝又為重任

注無別

大將 相當從三位

是延曆十八年四月廿二日未分左右時定之

所謂左右ノ大將ハ武官ノ長也被置之年月前ニ註ス又曰大將ハ長官中少將ハ次官將監ハ判官將曹ハ主典府生ハ太政官ノ史生如也

非譜第之華族者更不任之多是太納言中譜第

上蔭任之

譜第トハ家系代々ノ人ヲ云花族トハ清花ヲイフ大納言ノ上首多任之官職秘抄曰大臣大將撰其人任之云

於執柄息者超次第所任也又多被任左也

執柄息トハ攝家ノ息ノ超次第トハ假令第二第三ノ大納言ニテモ上首ヲコヘテ大將ヲ兼任シ玉フ多ハ任左トハ左大將ノ

至大臣帶之為規模又中納言任之

初大中納言ノ時大將ヲ兼任後ニ

任大臣玉フトキニ至テモ是ヲ帶セラルルノ規模タリイカントナレハ大臣ハ大官ノ長ナリ大將ハ武官ノ長ナリカ故又中納言任之トハ多ハ大納言ニテ兼任スル官ナレトモ又中納言ノトキモ被任之是攝家ノ例也

於凡人者彌為眉目

爰ニ凡人トハ攝家ノ清花ヲ指テ凡人ト云ハ異也親房卿ノ凡人ト云ルハ上古ハ

坂上由村麻呂中古ハ平重盛宗盛等ノ類也此等ノ人清花ノ族ニアラサレテ被補大將規模ナリト

參議時任之例後二條關白師通公也

兼曆元年四月九日

非參議人任例氏宗公也近代不可有此比量者

歟爰非參議トハ散三位也又此書一氏宗公トアル誤也藤原氏宗云ハ中納言ニテ大將ヲ兼ル人ノ是ハ攝家ノ公云ノ一ノ天長十年三月廿

河津恭議兼大將例
文室綿丸藤原冬嗣
同ノ穀同吉野攝氏
公藤原常行同伊尹
見卷

四日任右大將于時散三位之此人
仁明天皇ノ外舅ナルカユヘナリ

又任大將人其職掌大略同大臣只守位次著座
許也其外内外作法不混餘人者也

儀ノ字ニ作ルカ佳也大臣ト大將ト文武其職異リ於所優也
者大略同大臣又守位次著座ノ夏假令或非恭議大將恭議
大將或中納言ノ大將大納言ノ大將タリ凡禮節ハ大略如大臣ト
ナヘ凡著座之作法ハ其位階ノ尊卑ノ次ヲ守ルヘシトナリ

中將 權中將 相當後四位下

自此以下左右ヲ分ツモノ大同二年四月廿二日定之相當ニ亦同之
官職秘抄曰舊例一府ニ中將一人少將二人中古以降中少將各
二人而一府八人創始自承和二年又久壽三年 院宣云
自今以後左中將四人少將四人右中將四人少將四人并十六人
宜為定數迎來
超過此負數畢

華族四位任之 官職秘抄曰四位少將轉之
執柄息雜五位任之

執柄息若一世二世源氏中納言時兼之

二世三世源氏トハ一世ハ天子ノ御子源ノ姓ヲ給ケ假令嵯峨天皇ノ
御子融大臣ノ如ク二世トハ天子ノ御孫ヲ源ノ姓ヲ給ケル

凡人兼之實朝公是也非常之極也 親房卿凡人ト
云ルハ清花ヲ指シ

アラサル事以之可知實朝公ハ源賴朝卿ノ二男ニ建保
四年七月廿二日中納言ニテ中將兼王ヲコレ別異教

清花之人參議時兼之 後世清花亦不任參議ナリ
故今參議ノ中將ナシ

中絶家兼帶為無念之儀也 中絶家トハ先代ハ昇進宜キ
家トナヘトモ後世或沉淪

ニテ登庸シカク家ニ凡參議ノ中將ハ規模ノ職ニ
天子出御ノ時大將毎トキハ稱警蹕見雲圖抄

二位三位中將非大臣子若孫者不任之至二位

中將者執柄息外希例也五位時任之執柄息外不可然云英雄大臣息任之近代事也英雄大臣息上西園寺家ヲサス五位

中將例多

非大臣子孫任之隆房卿等是也

此段前段ト別ク然ハ其詳別不足是諸大夫家

任中將ハ隆房卿任之ノ意ハ隆房卿ハ今ノ四條ニテ諸大夫家ナリ然モ其時平清盛ノ輩ナリ其權勢ニ屬シテ仁安元年六月六日右少將治兼三年十一月十七日右中將壽永二年正月廿二日左中將初任之ヨリヲカク油小路柳山科鷲尾西大路等是也

其外強雖非英雄重代拜任家有之

註別

少將

權少將

相當正五位下

五位殿上人中為譜第公達者任之

官職秘抄曰侍從諸衛佐任之

又能撰人雖有例諸大夫不任之

叙四位時去職但叙留者是殊恩也近代每人叙

留又四位後拜任又常事也

叙四位時去職トハ古ハ少將ヨリ直ニ中將ニ轉セス他官ニ任スルハ叙留ハ殊恩トハ叙四位少將如元シテ又中將ニ可轉故ハ近代每人叙留スハ少將ヨリ必中將ニ轉ル故令叙留ハ四位後拜任又常事也トハ先四位次ニ少將ノ人モアルナリ時ニヨルハ但規模ノ一ニハアラス

三位少將者執柄息常被任之

註別

又藏人頭時為少將是古例也

天長十年二月藤原良房藏人頭從五位下左少將

又辨官兼之公達中有才名人事也近代殊執之

官職秘抄曰少將弁官兼任例濟時伊周

少納言兼任又希例也 天安二年九月十四日藤原基經
左中將ニシテ少納言

將監 相當從六位上 官職秘抄曰舊例一府四人也
近代及十餘人又為凡卑輩

六位諸大夫任之五位時叙留隨分執之 將監相當
六位但叙

六位將監猶如完謂之叙留ナリ是藏人將監叙爵後ノ一ニ云リ
隨分執之ハ又還昇スヘキ便アルカ故ニ執之ナリ

舞人樂人等任之即又叙留定事也 舞人樂人ハ叙留ト
イヘトモ殿上スヘキ

便ナシ行幸ノ時供奉ヲ勤テ又舞樂ヲモ勤ル故ニ
五位ニ叙ストイヘトモ猶將監如元ナリ

然而諸大夫者執之是各守故實故也 各守故實トハ
諸大夫ハ執之

舞人樂人ハ不
執之故實也

六位侍任之或執之或不執之凡者不打任事也

於叙留更無其例 或執之或不執之トハ人ハノ取望異ナル故ニ
於叙留更無其例トハ侍ノ沙汰ナリ

將曹 相當從七位下

舞人樂人近衛舍人等任之

府生 流外ノ官

同前 大將判授之 大政官ノ史生ヲ大臣
判授シテカ如シ

番長

近衛舍人中撰用之 番長近衛舍人中ノ上首ニ負數ハ人云大將ヨ
リ以下近衛舍人至三皆左右ヲ命ケリ

上皇執政若給兵杖大臣 上皇トハ讓位ノ帝是ニ執政トハ
撰開ノ一ハ兵杖トハ御隨身

大臣ハ文官ナルカ故ニ不具之官ニ終然
其人ノ守衛ノ夕ノ兵杖ノ者ヲ給ナリ

己まれりる番の
長とみ
あひし稿

及左右大將必召仕之 大將武官ニテ其職ニ
ワイテ召仕是不及宣下

大納言大將不召仕府生大臣大將以上召加府

生也 各府生ヲ具スル貞敷
見弘安礼節

△外衛 嵯峨天皇以來左右衛門府左右兵衛府稱之外衛又四府
ト号ス蓋稱也天皇御宇外衛府ト稱ズル者ハ各別

○左右衛門府 衛門府ハ宮門ヲ衛ル府也東建春門左衛門
ノ陣也西宣材門右衛門ノ陣也各宮門ト云其
諸門ノ開閉ハ門部役之黃昏ノ後内裏ニ出入スルハ五位以
上ハ名ヲ稱ス六位以下ハ姓名ヲ稱ス然レ衛士ヲシテ火ヲ
炸シム門ノ傍門ノ籍アリ諸門ノ
名詳ニ延喜在右衛門式ニ見ユ

元者衛士府 職負令ニ衛門府ト云ト左右衛士府ト云トアリ
衛門府ハ諸門ノ禁衛出入ノ礼儀門ノ籍門ノ

傍ノウヲ掌リ左右衛士府ニハ宮掖門ヲ禁衛ニ衛士ノ
名帳ヲシリ車駕出入前駈ノヲ掌ル蓋類聚國史ノ
所見平城天皇大同三年正月十日衛門府ヲ
左右衛士府ニアハス故ニ元ハ衛士府トイフ

嵯峨天皇御宇 五十代桓武天皇第二ノ皇子ノ
御兄平城天皇ノ御讓ヲ受テ弘仁二

年十一月改云衛門府 弘仁二年十一月廿八日左右
衛士府ヲ改テ左右衛門府ト

督一人

相當從四位下

令條所見衛門督相當正五位上
延曆十八年四月廿三日改從

此時ヨリ左右ヲワカフニ時參議從四位上藤原冬高右衛門
ノ督ニ任シ參議正四位下藤原宿嗣公別右衛門ノ督ニ任ス
四位下未分在右ノ時トイハレ
弘仁以來猶用之如此

左衛門督者為中納言參議之人兼任之

官職秘抄
日中納言

參議ノ中公達ノ輩任之近代粗諸大夫ノ例アリト云云
按古ハ諸大夫家輒不任之今世多諸大夫家ノ任トナリ

近代無非參議任之例

古ハ可然之人ハ非參議ト
但源賴家

朝臣任左衛門督別儀歟

以上十四字古本ニハ本行ニアリ最可ナリ公卿
補任所見源賴家 正治二年十月廿六日自左

道中將遷任左衛門督元
後四位上今日叙從三位云云

四府之中殊執之

左衛門ノ督ハ重ク右衛門ノ督
輕キヨワテ雖非參議任之

右衛門督雖非參議任之

但近代無非參議四位任之例

非參議四位トハ公達家ノ
未任參議在右衛門

中將ナトテ諸大夫家ノ三位ヨリハ見ニサリルニ古公達家
右衛門ノ督ニ任シ至アトキハ非參議ノ四位ニテモ任シ至リ源氏
常木ノ卷曰ナリノ上達部ヨリ非參議ノ四位トアルト同シ
トク大槐秘抄曰古ハ五節ナトノ殿上ノ座ニ諸大夫ハ座ヲ
ヨシアル公達ニハユウリ下ニ居シト見タリ按近代ニ及テ
督ハ諸大夫家ノ任トナリタレ故無非參議四位任之例

佐一人

相當從五位上

元相當從五位下改從
五位上モノ年月督同

五位殿上人中任之

正ノ佐ハ宮門ヲ衛ルニヨワテ廷尉ノ
統ニ補セズ但正ノ佐廷尉ニ補ス例

官職秘抄ニ見エ古ハ公達モ此左右衛門ノ
統ニ任セラレ今世ハ諸大夫家ノ殿上人任之

權佐一人

名家譜第擇其人任之必蒙使

宣旨

使宣旨トハ
檢非違使

ノ位ニ補ス廷尉 又必可補藏人故也 五位ノ藏人ノ為
ノ位ト云是ナリ 曰自廷尉佐補
藏人兼辨官此為
至極之朝時是

尉

大相當從六位上上當作下從六 少相當正七位
尉以下相當
如官位令

顯官也 勅解由使 仍六位諸大夫并侍尤可擇其

仁也 官職秘抄曰令曰大尉二人然而輒不任之為五位尉之輩
殊撰以少尉二人其後或及六七人中古以降始過十人
而久安被下 宣旨以左右各二十人為貞數近代三倍歟

○又云左右衛門少尉八兵衛尉有年蔭者諸司三分為
凡有成功諸司助
道士等任之ト云
近代不及是非沙汰可謂無

念 註無 其中蒙使宣旨者至于今為異他之儀 註無

別 又五位後叙留檢非違使之外未聞其例 檢

遣使尉篇曰六位尉叙五位時多去之明法通
者必叙留其外輩依殊恩令叙留也近代每人
叙留違舊
例

志 大 大相當正八位下
少 少相當從八位上

見檢非違使篇 檢非違使志篇曰明法道輩六位時任衛門
志即蒙使宣旨也非成業輩溥任為規模

云云先任左右衛門府生蒙使宣旨
也武勇家并追捕輩者不任之ト攝文

府生 左右衛門府生如近衛府生
是亦檢非違使府生ノ所見之

○左右兵衛府 檢校又名帳ヲシリ門籍門榜ノヲ掌ル
督一人 相當從四位下 元相當正五位上延曆十八年

四月廿三日改從四位下

中納言參議散二三位非參議四位等皆任之謂

散(二)位(三)位(四)位(五)位(六)位(七)位(八)位(九)位(十)位(十一)位(十二)位(十三)位(十四)位(十五)位(十六)位(十七)位(十八)位(十九)位(二十)位(二十一)位(二十二)位(二十三)位(二十四)位(二十五)位(二十六)位(二十七)位(二十八)位(二十九)位(三十)位(三十一)位(三十二)位(三十三)位(三十四)位(三十五)位(三十六)位(三十七)位(三十八)位(三十九)位(四十)位(四十一)位(四十二)位(四十三)位(四十四)位(四十五)位(四十六)位(四十七)位(四十八)位(四十九)位(五十)位(五十一)位(五十二)位(五十三)位(五十四)位(五十五)位(五十六)位(五十七)位(五十八)位(五十九)位(六十)位(六十一)位(六十二)位(六十三)位(六十四)位(六十五)位(六十六)位(六十七)位(六十八)位(六十九)位(七十)位(七十一)位(七十二)位(七十三)位(七十四)位(七十五)位(七十六)位(七十七)位(七十八)位(七十九)位(八十)位(八十一)位(八十二)位(八十三)位(八十四)位(八十五)位(八十六)位(八十七)位(八十八)位(八十九)位(九十)位(九十一)位(九十二)位(九十三)位(九十四)位(九十五)位(九十六)位(九十七)位(九十八)位(九十九)位(一百)位

佐一人 相當從五位上 元相當正六位下 改定從五位上佐尉志相當亦改一衛門府督年

同月三

權佐一人 不蒙使宣旨

五位殿上人中可然之輩任之但英雄強不望之

即任少將故歟 大臣雖英雄少知言ノ時兼任セラルト

尉 大相當從六位下 元相當正七位上 當從七位上

七位上年 月註上

六位諸大夫并侍任之 官職秘抄曰諸官侍長先坊帶刀撰政内舍人或成功者等任之云

○又云令曰大少尉各一人其後任人多如而久安被下 宣旨以左右各二十人為負數近代及三四倍云 按今世任スル人或樂人或官ノ后 使任之 侍者自當府尉多轉衛門也諸大夫不

必然 注無別

志 大 大相當正八位下 元相當從八位上 少 少相當從八位上 元相當從八位下

非要官 使ノ宜上ヨラ 不蒙之故 仍府官之外強不任之 府生ノ外強不任

之義ナリ或説曰太宰監典稱之府官赴 國ノ時兼任之カト云リ 不信用ナリ

府生 如左右衛門府生

○左右馬寮 職員令云兵馬司及左右馬寮アリ大同三年正月併ス 之其職御廐ノ馬ノ調習養飼兵馬鞍具ヲ掌ル

諸國ニアル牧駒毎年貢
之此等ノ一悉ニル察ス

頭一人 相當從五位上

如大舍人察下
兵庫察亦同

四位五位中可然之輩任之

官職秘抄曰四位上藤公達
任之近代及諸大夫自權頭

轉任例五
位例有之

知察務時尤為重職

察務ト古職掌ニ
實アルトキノ務ナリ

後世此ノ他クリ職
掌創我ニ見タリ

權頭一人

五位殿上人諸大夫共任之於諸大夫者尤為清

撰之職

上卷内藏察篇云權頭内藏
木上左右馬殊為宜云云

助一人

權助一人

相當正六位下

五位諸大夫任之其撰超于他諸司助也

注無
別

五位侍任之太備眉目者也

古ハ侍ヲ此助ニ
任セサル故ナリ

允

大

大相當正七位上
少相當從七位下

近代六位侍任之瀧口給官時任允是例也

官職
秘抄

曰瀧口院武者所先坊帶力成功者等任之又御監請任
之或諸司三分遷之皆用重代者

又曰倉云大少允各一人其後任人多加而久安被下宣旨
以左右允各二十五人為真數近代及四五倍

屬

大

大相當從八位上
少相當從八位下

官職秘抄曰察奏
臨時内給等任之

○兵庫寮

職員令ニ左右兵庫寮内兵庫司ナリ
昌泰元年惣為一寮諸兵器儀仗掌之

諸國ニアル牧駒毎年貢
之此等ノ一悉ニ察ス

頭一人 相當從五位上

如大舍人察下
兵庫察亦同

四位五位中可然之輩任之

官職秘抄曰四位上藤公達
任之近代及諸大夫自權頭

轉任例五
位例有之

知察務時尤為重職

實アルトキノ務ナリ

後世此ノ他クリ職
掌創裁ニ見タリ

權頭一人

五位殿上人諸大夫共任之於諸大夫者尤為清

撰之職

上卷内藏察篇云權頭内藏
木上左右馬殊為宜云

助一人

權助一人

相當正六位下

五位諸大夫任之其撰超于他諸司助也

注無
別

五位侍任之太備眉目者也

古ハ侍ヲ助ニ
任セサル故ナリ

允

大 大相當正七位上
少 少相當從七位下

近代六位侍任之瀧口給官時任允是例也

官職
秘抄

曰瀧口院武者所先坊帶力成功者等任之又御監請任
之或諸司三分遷之皆用重代者

又曰合云大少允各一人其後任人多加而久安被下宣旨
以左右允各二十五人為負數近代及四五倍

屬

大 大相當從八位上
少 少相當從八位下

官職秘抄曰察奏
臨時内給等任之

○兵庫寮

職員令ニ左右兵庫寮内兵庫司ナリ
昌泰元年惣為一寮諸兵器儀仗掌之

義按上古諸王任之者
官職實アル故也乱逆
アル先兵庫察ラ大事
ニカタムル

頭一人 無權官 相當從五位上

五位諸大夫任之 官職秘抄曰公達諸大夫任之有諸王
任例按今世公達殿上人不在之

助 權 相當正六位下

六位諸大夫任之 官職秘抄曰自乞
侍任ノ例アリ

允大 相當左右馬寮同

六位侍任之 官職秘抄曰攝政内舍人
任之例アリ

屬大 相當左右馬寮同

官職秘抄ノ所見臨時内給諸道
成功輩任之或以本寮奏任之

外武官 在京之官謂之内官在外之官謂之外官是以近衛府衛門
府兵衛府ハ内武官ノ對内武官將軍以下係仗以上是ヲ

外武官
官ト云

將帥之職古今重之 將帥ハ副將軍
以上見軍防令 所以分閫外之

權也 閫ハ戸ノヒキミ
下ノ文ニアカセリ 漢書云馮唐曰王者遣將跪

而推轂曰閫以内寡人制之閫以外將軍制之軍

功爵賞皆決於外 以上漢書馮唐カ傳ノ文ニシテ乃
馮唐カ言ク ○王者遣將將統而

推轂 ハ將軍祭遣ノ寸王者相親テスハメアクルノ言ヲ云
其スハメアクルヲ轂ヲ推ノ運轉ノ如キ轂ハ車ノ輻ノ集ル処ナリ
○寡人ハ王者自稱シテ寡人ト云閫ヨリ以內ハ王者制之
ニ閫ヨリ以外ハ將軍制之セヨトク ○軍功爵賞ハ行軍
ノ功アルモノニハ勳爵并給祿將軍ノ心ニ
皆外ニ決セラレヨトナリ 勳爵ハ本朝ノ勳停如

大將謂之元帥 **出左傳** 元帥ハ六軍ノ惣大將ナリ左傳ノ
所ニ出ツ一軍一萬二千五百人ナリ

其居處謂之幕府

漢書注

將軍職在征行無常處

所在為治故言幕府

上文漢書師古註下上文六晉灼註見漢書五十四卷

又稱將帥云麾下又云戲下漢書師古曰戲諸軍

之旗麾也

謂軍之旗麾也云云

又將帥有賜節

鉞之制

行除目將軍ヲ任スル

節度者所以示其信也

節使者所權也

以既牛尾作之蓋本朝ハ以刀鉞代之故ニ節一カト云ナリ

斧鉞者所以專刑戮也

ニハ也ノ字アリ加フヘシ斧鉞ハ黄金ヲ以テ斧ヲ飾ナリ

本朝將帥之任起於神代也

以下ノ文多摘神代卷

其初天照

大神欲降天孫於豐葦原中國之時

天孫トハ天照本神ノ御孫ニ

シテ天忍德耳尊ノ御子大瓊杵ヲ尊ナリ

遣經津主神

又云齊主神香取神是也

健甕神

鹿嶋神是也

令乎諸不順者

此二神ハ是神代

大物主神帥八十萬神昇天

大物主神ハ素盞鳴尊ノ御子又大己貴神ト云三

神ト云此ハ多券属從者ヲ帥テ出雲ノ国ヨリ帝都ニ登リ玉フ

天神勅曰宜領八

十萬神永為皇孫奉護乃使還降之

皇孫トハ是云瓊杵尊ノ御子

御母ハ天萬幡姫外祖ハ高皇產靈尊ナリ

一書曰事代主神八萬四千鬼類大神將也

己上十九字出書不分明ナリ事代主神ハ大物主神ノ御子大和国大神ノ神是ナリ

又云大伴連遠祖天忍日命帥來目部遠祖天穗

津大来目

天(忍)日(命)ハ高皇產靈尊ノ子ナリ(天)德(津)ハ獨
化ノ神カ其先命明ナラス(来)目(部)トハ古軍士ヲ云後
三姓トスルカ又大来目トハ(ソ)ヒテ
来目部ノ首領ヲ云カ 背負天磐鞞 (ハ)外(ヒ)レナリ(鞞)

ハ矢ヲ盛ル器(鞞)ハカタキ
心ナリ(矢)ハ神代ノワエ字(鞞)ハ畏ルヘキ心威儀アル(鞞)ハ射ル
トキ用ル具也高鞞トイヘルハ鞞ノ音高キユヘナル歟(鞞)ハ射ル
ニモ鞞ノ音高クトアリ 手提天挽弓天羽羽矢及副

作リヤウ見(鞞)鞞(鞞)式 手提天挽弓天羽羽矢及副

持八目鳴鏑又帶頭槌

持(鞞)ハクナシ(鞞)如ノ黄色ノ木ノ物(鞞)矢
初速ノ意(鞞)異説ニ羽ニツト
四事(鞞)羽々弓ト云アルハ二羽ノ説不審(鞞)按今二羽ニツル
モノ羽ニ矢ト云ヨリ誤ルニヤ(八)目(鳴)鏑今ノカフヲ矢ト替
ル義ナシ(鞞)槌(鞞)以カ(鞞)頭槌ト云
日本紀神代卷ニ歌アリ 立天孫之前

神代之制粗可見矣

己上神代ノ卷
甲文ナリ

至于人代 神武天皇東征之日物部氏祖道臣

命為軍帥

道臣ノ命ハ初(鞞)臣命ト号ス蓋爰ニ於テ道
臣ノ命ヲ以テ物部氏祖トスルモノハ非ク道臣
命ハ大伴氏ノ祖(鞞)神武東征之時大伴氏祖道臣命為軍
帥又物部氏祖天津麻呂ナレハ其人別ナリ(鞞)舊本紀ニ見ユ
古稱武士云物 以上ノ文上ノアヤヨリニ牽テ出タリ蓋
部起於此云云 河海云物部氏遠祖天津麻呂神代

ニ兵ヲトツテ天孫天下リ玉ヒトキ御前ヲ奉ルヨテ其子孫
モウノ物部ヲ領シテ武藝ヲワカサレ其後勇者ヲ物部トシ習フ

崇神天皇十年命四道將軍遣四方云將軍之号

正起於此歟

此儀諸國ノ
篇ニ註ナリ

其後 景行天皇四十年以皇子日本武尊為大
將軍以武日命武彥命為左右將軍東征蝦夷

日本紀景行天皇四十年秋七月ノ所ニ見エ武田命大伴氏ノ祖武持ノ又ナリ武田命ハ吉備氏祖ナリ

爾來征行之日命將軍不可勝計同史及諸

我國平定新羅高麗百濟之後百濟尤納懇欵三韓ノ地ハハ階確類書ニ見タリト

三韓平定ノ一日本紀神功皇后ノ卷ニ見エ蓋新羅高麗ノ二国或ハコハミ或復ス百濟ハ歸伏シテニ心ナシ

依之彼國置日本府遣鎮守將軍治之云

日本紀所見仁德天皇四十一年三月紀前宿禰ヲ百濟遣メ始テ国郡ノ境ヲ分テ具ニ卿士ノ出ル取ラシムト云々其外見エヌ又此時鎮守將軍ノ号コレナシ兵事アルコトニ將軍ヲ遣ス一有之耳

然乃建將軍府之初在此乎年紀猶日本紀取見可動入未分明ナリ

聖武天皇御宇陸奥國置鎮守府初任將軍遣之

若是本朝直軍府之初欵聖武天皇元年元年九月陸奥鎮守府將軍大野東人始テ任

之是鎮守府ノ始也是ヨリ先ニ只鎮守將軍ノ号有之ノミ

征夷征東等臨時置之不聞有甚府也是ハ鎮守府ノ外ハ大儀ノ

時ニノゾテ定玉フ是則上ニ云ル幕府ナリ

鎮守府

將軍一人將軍府ハ陸奥國國分郡ニアリト將軍ノ始前段ニ述之

相當從五位上弘仁三年四月二日ノ定

古來尤為重寄非武略之器者不當其仁仍代代稱將軍者鎮守府將也中古以來為陸奥守者多

兼鎮府 (古) 兼(尤)重(寄)タリトハ後世征夷將軍計ニテ旺ク成タルトナリ又上古八国日ト鎮守府トハ別ハ中古ヨリハ必陸奥守タル人鎮府ヲ兼タル也

不可必然事欲守者宜擇吏幹之才將者須用藩

鎮之器故也 (吏) 幹(の)才(ハ) 國司(治) 國ノ才(幹)ニ堪タルノ言ク(藩) 鎮ハ外國ニ居テ都ノミガキトナリテ蝦夷ヲ鎮ルノ言ク此差アルハ府國ヲ兼ルヲ必然ルヘカラストナリ

ルノ言ク此差アルハ府國ヲ兼ルヲ必然ルヘカラストナリ

又昔並置府國依忌于地廣而在邊要也 (府) 鎮守府(國) 八國府(註) 諸國篇

以信夫郡以南租稅充國府之公廨 信夫郡陸奥國ニアリ公廨ノ一

延喜式租稅寮式云陸奥國公廨八十万三千七百十五束其中國司料六十四万一千二百束鎮官料十六万二千五百十五束

以為田以充給穀充鎮府之兵糧云 (所) 田(ハ) 陸奥(國) 臣(ノ) 邸(ノ) 名(ナリ) 云

或云公廨字重音今官舍也言八國司ノ居所ノ入用ニスルト太平御覽百二十七公廨知公廨事吳郡賦注劉曰廨猶署也ト

同式云陸奥國兵士間食料米二千八百八十斛人別ハ合分按是一軍團一千人料歟凡陸奥國ニハ七軍團アルニヤ 格見

延喜以來ノ格制歟未詳

又邊要之中以陸奥為最仍此國昔置五千人兵

也 延喜式ノ所見ト異ナリ依時恒人數定ヘカラス 是皆可屬鎮府乎 註別ナシ

建武三年 勅三位已上為當府將軍者可加大

字者云是依國司請奏被下 宣告也 此時ノ國司ハ親房

卿ノ男參議從二位顯家卿(建武三年二月請ニ依テ宣下ロラレ是ヨリ三位以上位ハ時ハ鎮守府大將軍ト号スヘキ)

將軍相當五位也三位已上位高職下依之申加

大字而已 註無別

或云弘仁格

副將軍二人 是次官ナリ 時ニ依テ是ヲ置ル故相當ノ定ナシ

中古以來不任之 補建久以來不任之

軍監 是判官 相當正七位下 弘仁三年ノ定ナリ

軍曹 是主典 相當從八位上 右ニ同シ

堪武勇之士可補此職欽近代於軍曹者公卿給

之時間申之無其謂事也 大率典ヲ申ノ類欽公卿給ハ每年ノ給ノ一ナリ

倭仗二人 余官ノ史生ニアタルナリ

擇重代武士補之將軍別授之官也 將軍其人ヲ撰テ太政官ニ申テ

補スルノ報補マサルヨシ 延喜式見ニ

凡倭仗若陸奥守同給二人按察使給四人云

陸奥守ニ二人ヲ給フ一 天長五年四月十四日蓋是ヨリ先延曆十七年六月廿八日拾ニ見ニ按察使ニ四人ヲ給フ一 弘仁三年拾ニアリ又出羽守ニ二人給フ一 天長五年ノ拾ニアリ

征夷使

大將軍一人

征夷者始於日本武尊 景行天皇四十年秋七月東國安カラサル故斧鉞ヲ授クトアリ 但

征夷ノ字ハ日本紀ニ載玉ハサレ凡 征夷ノ盪觴トスルナリ

每有兵事遣將軍也粗見舊記 國史ノ所見不可勝計

未置鎮守 府 當作 府欽 已往東征人或為按察使或為

鎮守將軍

和銅年中或大將軍或鎮東將軍蝦夷將軍養
光年中持節將軍神龜年中蝦夷將軍臨其期
其号異ナリ天保以來
鎮守府將軍ト号スル

文屋綿丸以來有征夷將軍之号

云 此書綿丸ヲ
以テ征夷將

軍ノ初トシ田村九ヲ以テ征東將軍ノ初トス
公卿補任ノ所見延曆十六年二月田村九ヲ以テ征夷大將軍
トス但同異本ニ綿丸ヲ以テ弘仁
二年四月征夷大將軍ニ是ハ後ノ説

愚按於鎮府者已有鎮將依之重遣將帥之日臨

時加征夷号欵

註別

坂上田村丸者稱征東將軍

續日本紀ノ所見延曆三年
二月從三位大伴宿禰家持
持節征東將軍トス是征東ノ初欵蓋
征夷征不相通スルカ田村丸征夷ノ一註上

平將門叛亂時

將門ノ祖武未皇四代高皇ノ孫下總國相馬郡
居住ス天慶二年十二月廿七日謀反

參議右衛門督藤原忠文朝臣任征東大將軍

忠文ハ藤原ノ字合ノ末百川卿ノ五世也天慶三年正月十八日征東
大將軍ニ任ス二月八日給節力忠文未下著以前二月十三日源經
基平貞盛藤原秀卿等

討將門之由言上

其弟仲舒源經基為副將軍奉向

仲舒ハ忠文ニ相後
副將軍ノ經基ハ自

是以前為武藏人 在國忠文等奉遣ノ寸被加任副將軍欵
于時經基貞盛秀卿等相謀テ將門ヲ討故ニ忠文仲舒空ク
令歸洛

其後征夷号久以中絶

註別

源義仲朝臣京上暫執兵權之日任征夷將軍云

壽永三年正月十一日征夷將軍伊豫守ヲ兼ス
同日義仲戰死終其任十日云々

其後又權大納言右近大將源賴朝卿詩兩職

元曆二年四月廿七日叙後二位文治五年正月廿日正二位建
久元年十月九日直任權大納言同廿四日兼右大將十二月四日詩兩職

歸東國之後有 勅被任征夷大將軍 建久三年七月
十二日任

爾來連綿 註別

賴家朝臣自少將之時兼之 公卿補任ニ征夷ノ任無所見
東鑑及諸抄說建仁二年

七月從二位ノ日任之云々然此書ノ説ト異ナリ其後
建仁四年七月於伊豆修禪寺為舍身冥朝被裁

又實朝公自兵衛佐之時至大臣兼之 建仁三年九月
七日叙後五位下

征夷大將軍ニ任ス同十月廿四日右兵衛佐建保六年十二月二日
右大臣也ノ昇進詳見不御補任

彼流斷絶後 建保七年正月廿七日鶴岡社參時舍兄賴家男
別當不曉力為ニ被裁依之賴朝ノ正統斷絶畢

藤原賴經卿下向元服以後即任之 賴經ハ光明寺
寺攝改道家公ノ

四舅是賴朝卿ノ妹外家ノ縁アルヨリテ下向アリテ嘉祿六年
正月廿七日叙正五位下任征夷大將軍

其子賴嗣卿又任之 寬元二年四月
廿八日任之

中務卿宗尊親王下向以後四代親王任之 宗尊
親王ハ

後嵯峨院第一ノ皇子建長四年三月十九日下向四月朔日
任之其後宗尊ノ御子惟康親王文永三年七月廿四日任之後深

草院皇子久明親王正治二年十月九日任之其御子守邦
親王延慶元年八月十日任之四代將軍是ナリ

元弘一統之初兵部卿護良親王暫任之 是即高
時ナリ元弘三年任之

太塔宮是ナリ

其後上野太守成良親王令兼之給建武元年十月十四日任之

建武三年二月被止其号畢註別

凡賴朝卿補之後依重征夷之任不並任鎮府自分ト重ニスル

賴朝以來鎮守府ノ任ナシ征夷將軍ガカリナリ

元弘以來被並任畢護良成良親王等征夷タリ源頭家卿鎮守府ナリ

建久以來未任副將軍於軍監軍曹者時時請任不

云 請任トハ公卿俗ノ時ノ云 一ノ無實ノ一ナリ

親王

親王ヨリ以下侍ニ至リテ旧本ノ職原故ニ見エス是後人ノ附會シテケルノ前段ニテテ親房ハノ職原ハ終ニ親王天子

シタミシノノ但天子ノ御子御兄弟ニテモ親王ノ宣下ナクテハ親王トハ申サス一ノ皇女ハ内親王ト申ス宣下ナキハ諸王ト申ス

皇子立親王是為恒規後世皇子親門ニ入テ法親王トイフ其中又入道親王法親王ノ別アリ

雖襁褓童體被蒙宜旨也註別ナシ幼稚トイヘ宣下アル例ナリ

元服之時叙品一品二品三品四品是ヲ親王ノ品位ト云

當代后服親王者三品自余者四品云註別

或又後日叙品皆有例元服ノ寸叙品モスレテ後日ニ叙品アルヲイフ又無品位ヲ無品親王ト

イフ無品親王ハ黃袍ヲ着テフコトアリナレト古例アリ今ノ世ハ此ヲ止タリ其黃袍ハ只無位袍

童體及無品親王者無任官之例任官トハ中務式部

太宰帥上總上野常陸等ノ太守ナリ無品親王ニテハ任シテハサルナリ

官位有最解曰親王
稱品者別於諸王。
儀則曰凡在路相遇
者三位以下遇親王
皆下馬。義解謂稱
親王者有品無品
並同。

又無給姓之人更為親王者不改本位。凡為品但
不令正從者也。姓ヲ王ハラカルハ則諸王ノ諸王更ニ親王タラハ
本位假令正三位或從三位タリトイフニ共ニ

皇孫親王非常之儀也。三品ノ親王スルノ類ニイヘリ蓋如本文ハアマリク如何トナレハ令條ノ
意ハ品ト云ト位ト云トハ別ナリ然ルヲ不改本位乃為品トハ非アリ
皇孫親王非常之儀也。上古ノ例皇孫ニオイテハ親王ニ任
セサルノ例蓋光仁天皇ノ御孫

然而近來及教革畢。伊予親王高橋親王等宜下アリ
此ヲ以テ非常之儀トイフ
是錦倉將軍家ノ
親王ノ類ナリ

忠房親王為三世源氏被蒙宣旨世以為未曾

有。忠房親王ハ順徳院ノ曾孫ノ祖父ハ忠成王父ハ茂仁王忠房ニ
至テ始テ漁姓ヲ賜フ故ニ三世ノ源氏ト云徳治元年十二月廿二日
中納言正三位任ニ元應元年二月
十八日無二親王同九月廿日彈正尹

但一向為後宇多院御猶子云。如此事不足

為例。惣テ皇ノ兄弟皇子ナラサル人ニ親王宣下
アハ院ノ御猶子トナラデハナラヌ
凡親王者其次在大臣之上而其禮等同也。親王ト
大臣ト

至殊禮者可依時宜。等同ナリ左右大臣ハ此例ニアラス親王ノ次ハ儀制令ニ見エ
但元和以來親王等大臣ノ下ト云云上古ノ法ニ違フ
上卷ニイヘル知太政官事ノ
類ヲイフ乎

當代親王及治世上皇御子貴重不可混余事
也。當代親王トハ今上ノ親王ノ治世上皇ハ先帝ヲ云是白河院
以來讓位之後上皇猶天下ノ政務ヲ執王ヲ故治世上皇ト云

公卿
攝政開白及三公是公也。攝開大臣等ノ名定テ他人稱スルノ
時タトハ良房公ナト云ノ義ナリ

散一位及三位已上是卿也

納言及散一位以下三位已上ノ名字他人稱ニシテ時々トハ

定家卿ナト、イフノ義也

参議者雖四位猶卿也

同上註

但召名猶稱四位也

召名ノ時三位ノ参議ハ姓朝臣トテタトハ藤原朝臣タレト呼玉フ四位ノ参議ハ

某朝臣トテ藤原タレ朝臣トヨヒ玉フ只ノ四位ノ人常ニ皆朝臣ノ字ヲ名字ノ下ニツケテヨフ故ニ参議ノ召名猶稱四位トイフナリ上卷参議ノ篇ト合ナリ

諸王

雖一世二世未為親王未給姓者皆諸王也

一世トハ皇子

二世トハ皇孫ナリ四世ニテハ皇親ニシテ服忌ノナリ五世以下ハトヒ王名アリテモ臣下ノ列ナリ

義按節會標列王四位五位次臣四位五位也然則王臣有差別也

叙位已無王卿之呈別守位次者也

諸王ハ位階親王トナカレ品位ヲ

称セズ臣下ト同シ但初授ノ時五位已上ニ叙ス臣下ハ初位已上ナリ著座ニオヒテハ臣下ト位次ヲ守リテ座ニツクトハ非シ服制ニオイテモ臣下ト差別アリ諸王ノ四位ハ據ノ袍諸臣ノ四位ハ深緋諸王ノ五位ハ深緋諸臣ノ五位ハ淺緋ノ袍ヲ著ス是古例ナリ

諸臣

四位已下初位已上惣云諸臣也

古諸臣ト称スルハ大臣以下諸司悉ク諸

臣ト云及ニ四位已下初位已上トイフハ不叶具理者也四位以下初位已上諸臣ノ中昇殿ヲ聽ルヲ侍臣ト云又今世是ヲ堂上ト云昇殿聽サルヲ地下トイフナリ

公卿諸臣中又分別之者有四等

四等ハ撰家清冠羽林名家等ノ家ニ是

先一人者

當時兩流也法性寺入道開白後胤近衛九條是

也近衛祖基實公ナリ保元三年八月十一日開白其後撰政云云

也九條祖月輪殿下兼實公也文治二年三月十二日撰政其後開白云云

近衛流又分為二鷹司家分ル称念院開白兼平公ナリ建長四年十月三日撰政其後開白云云

九條流又分為三一ツハ二條家一ツハ一條家ナリ二條家ハ普光園院良實公仁治三年三月廿五日開白

雖其一族不被遂先途者諸大臣家不可有差別

ア人家ノ先途ハ撰政開白ニ成王ヲ云諸大臣家ハ清花ヲサヒテイフ是ハ撰開ニ成王ナルナリ

又雖未遂先途被受其家督之人優恕無異儀

優ハ勝ナリ恕ハ已體イナリ畢竟アヒコライノ夏ナリ

又父被元在之時者銚末子猶加其禮云是イニク其家ヲ

立又間ノ夏ナリ

公達者是三公ニ達スルノ義畢竟清花ノ通稱也清花トモ花族トモ英雄トモイフナリ

三家等華族也稱三家者中院具平親王子孫源氏也本云土御門

流雅定大臣以此書ニ中院トアル今ノ久我家ノ本ハ土御門ノ後有中院号流ト云リ今ノ中院家イハ爰ニカラヌナリ

閑院九條右大臣師輔公十一男公季大臣子孫也彼大臣号閑院太政大臣當時雖三流惣

云閑院閑院ハ本註ノ如シ三流トハ三條傳法輪西園寺從大寺是ナリ又西園寺流分レテ洞院今出川ノ二家立ツ但洞院家ハ断絶ス

三條ノ祖ハ太政大臣實行公西園寺ノ祖ハ中納言通季卿也從大寺ノ祖ハ左大臣實能公共ニ權大納言公實卿ノ男也

花山院京極開白息家忠大臣称花山院右大臣仍其子孫云花山院也京極開白八鐘足云

ノ十四世師実
公ナリ

此外大炊御門流

家忠大臣、弟経實大、御言子孫也。雖別流世存、花山院一家之

由註別

以此三流為華族公達也

註別

但當時雖皇子皇孫賜姓昇大臣大將

皇子皇孫天子御子

御孫、是源ノ姓ヲ賜リタルヲ一世二世、源氏ト云。此源氏タル人大臣大將ナリ、至ハル清花ノ

若執柄息中雖不遂先途、令相續將相者、即又清

華勿論事、次將相大臣

近代依其其人三家、頌成英雄之思者也

三家ノ一、右註ス但

近代廣幡醍醐之流、是亦清花ノ定云

將又雖不至將相、經歷近衛次將昇、終言已上家

家又公達之列也

攝家清花、外只大臣ハカリ、三將ニ成、五ハス、家ノ假令今ノ中院正親町三条、西三条、松

木中山、四辻等ノ類ナリ、又大納言ニテ、ノホル能家、アリ羽林家ト云是ナリ

於不放埒之輩者、隨分皆稱雄乎

羽林家ニテモ其家ノ先途ホトクアリ、或ハ

大納言ヲメ中納言ヲメ參議ヲメアリ、是最初侍從ヨリ、少將中將參議、仰言トノホリ玉フ

諸大夫者

諸ハモウクトヨミテ、彼是ト家ノナルヲ云、心ハ大夫トハ四位、五位ヲ大夫ノ位トスト、和名抄ニミエタリ、旺キ家ニハ

四位五位ヲ先途トスル心ニテ、諸大夫家ト云、然レハ、或又大中納言ニテ、ホル家、アリトカリ、家ノ旺キ儀

六條修理大夫顯季餘流

顯季ハ左大臣、魚名公、十七世、又ハ春宮大進隆經母ハ大舍人

親國ノ女白川院
ノ御乳母ナリ

此号四條隆房大納言

父ハ不竹言隆季ハ是顯季ノ曾孫
ナリ隆房ノ妹平重盛云妻トナル

又重盛ノ妹隆房ハノ妻トナル旁威勢ヲ振フトナリ
今ノ山科鷲尾油小路掃部西大路皆四條流ナリ

初任近衛將以來昇進多如公達之家

中少將ハ諸大
夫家ニ任セラル

若ナレトモ平家ノ權勢ニ依テ中少將
任シタルヲ例トシテ如公達家任セラルト

又稱名家者

勸修寺葉室ハ名家ニハアラヌ諸大夫家ナリ
親王ヨリ以下侍ノ篇ニ至テ後人附會ナレ誤多ク

大藏卿為房

左大臣冬嗣云ノ二男
良門ノ九代

餘胤兩流号勸修寺葉室

勸修寺ハ為房ノ男有隆祖
是ヨリ耳露寺万里小路清閑寺

小川坊城中御門分シ近世ニ至リテ池尻梅小路芝山穂波岡崎等
分ル葉室ハ為房ノ二男顯隆是始

參議有國

今嗣云兄真直及ノ七代
此家儒門ナルカ故名家

子孫又有兩流号大福寺日野

大福寺ハ有國一男參議
廣業ハ大福寺ノ祖

今ハ絶畢有國ノ二男石大并葉業日野ノ祖
相分四家トナル又近世竹屋日野西裏松勘解由小路外山豊岡
等相分シ

但此流 是紀傳道
儒門也 ノ儒ナリ

中納言親宗子孫平氏等是也

親宗ハ葛原親王ノ御子
平高棟卿ノ十一世ナリ

文治五年ニ中納言ニ任ス但此流ハ断絶ス親宗ノ叔父信能ハ
ノ末今ノ西洞院平松等ナリ近世長谷石井文野新家ナリ各諸大夫家

經歴侍中辨官昇大中納言多執院中權故振威

執頻有鷹揚之恩歟

平家ハ侍中弁官ニ任セス院中權トハ
院ノ廳ノ執事ノ白川院ヨリ院廳ヲ重シ

不故ナリ鷹揚ハ鷹ノ飛揚リテ特擊キカ也
是其勇ヲイフナリ太公望ノ故事ナリ

諸大夫

然而累代為執柄家家司職事不遁名家之号

執柄家ノウシロミシタル人ハ中代言ナトニホルヘキフハカタキヨシ
其意味クハシク大槐松抄ニ見タリ本文名家ノ号ヲ不遁トハ非ナリ

此外南家式家菅江之儒或昇進或沉淪然而登

用之時准名家被召仕流例也南家ハ不此等ノ男武智磨
ノ流式家ハ同男式ノ守各

一流ハ今ノ藪家は南家ノ流ハ式家ハ絶タリ菅江ノ二家ハ元
是一流ニシテ天穗命ノ末ナリ野見宿禰ニ至リテ子師氏トナル
但土師氏ハ歷代喪葬ノ凶事ニカレ役ナリ故訃訟アリテ榊

武帝ノ御宇ニ各居地ニヨリテ菅原大枝ニ改ム菅家ノ祖ハ布
人犬枝ノ祖ハ本主ニ云々音人ニ至リテ又大枝ヲ
アラタメテ大江トス此二家紀傳道ノ学々家

又源平兩家武士中原氏者頼義義家後胤平家

者正盛忠盛等餘流

於今者
絶絶

自古諸大夫一列也

平氏ハ清盛公以來源氏ハ頼朝卿以來
將相ニホリ公達家ノコト

或又候執柄及諸大臣家輩是今世親王攝家等ニテ
殿上人ト号スル是

六位時補侍中五位已後參院上北面北面ハ内ノ方
ナリ南面ハ

晴トスルハ天子南面ニテ位ニ即玉フ先帝讓位ニハ
北面ニテ揖讓アリトモ然ハ北面侍ハ先帝侍ト云意ニヤ

判聽院內昇殿家不可勝計院内トハ院中禁中ノ
院ノ昇殿ヲユリテモ内

昇殿ヲユリサルハ右例ナリ
本文院内トハ上下ノアヤマリナリ

加之官外記醫陰伊勢齋主等諸大夫一列也且

正本系且隨行狀有其沙汰事也官ハ官務小槻氏ナリ
外記ハ中原ノ醫ハ和

中世記永承二年二月
廿三日内宗寺最勝
會結願上御右兵衛督
行事右中辨此外大
辨内院殿上人七八人
赤入法會如常入夜
事畢口禁秘御抄神
事次第篇止不入内院
許也

氣丹波伊勢(補)主ハ大中臣ナリキワト
諸大夫ニアララ子臣是モ亦一列トナリ

凡公達諸大夫之号起於執柄事也

云云 古ハ家ニオイ
テ尊早ヲ云

只器量ニヨリテ召仕レシ忠作ト云
以来家流ヲ立尊早ヲ論スル事

執柄一門及可然人子孫謂之公達

註別

縱雖累代家禮之人不失其名号歟

是家僕ノ一ニ
アラス其家ニヨリ

キテ諸政作法ヲ聞ナリ是ヲ家礼ト云其家ノ礼ヲ行フ
然レ日本系ヲ正レ公達家ノ名ヲ不失ナリ

諸大夫者正補彼家司職事列家僕之輩之後胤

也云云 此段大槓秘抄ノ心具外中右記ナトニモ
能叶ヘリ名家ト諸大夫各別ノ一可知ク

侍者

此抄所々稱五位六位侍頗不古體歟但准近日

之俗所号之也

此書稱(女)位(女)位侍頗(不)古體トハ非也
所見九年八十及篤疾者給侍一人九十

二人百歳五人云然則侍ノ号古ヨリ有之是
正後學未熟ノ附會ニ次ノ本文亦不誤ナリ

弘安之比被定書礼禮之時被書五位六位下北

面畢

弘安礼節ハ龜山ト皇洞中之礼ナリ故ニ五位六位ノ下
北面ト云然ヲ不古體之證トスルハ非ナリ若禁中ノ制

ナラハ必侍トアルヘキナリ是後學以弘安礼節
後宇多帝ノ制ト思アヤリテ如此ナリ口傳アリ

又公家稱諸司官人是也

公家トハ禁裏ナリ諸司官人
トハ官務外記ノ外ヲ云リ

凡稱侍者親王大臣以下諸家恪勤之名也

諸家ノ
恪勤トハ

今世親王撰清家ヲ諸大夫ト号之類ヲ
イフナリ彼ハ實侍ナラ一等高ク呼リ

此中賞譜第賤放埤事古來之儀也注別

諸大夫之家者不仕諸大夫仍世會之名家殊撰

仕重代侍云 上古ノ例親王大臣家ハ諸大夫侍ヲ召仕ハル
諸家ハ侍ハカリ仕ハレシク所謂侍ハ各官位アル

侍ハ太閤秀吉公以來諸家青侍ハカリヲ被召仕云
此書ノ體ハ古ノ儀ニイヘリ

抑至武士者昔無不屬源平兩家者其子孫皆稱

譜第鳥羽院ノ御代マ諸國ノ武士源平ノ家ニ屬スルヲ止ムヘント
副符タラキアリキ近代トナリテハ肩ヲ入ル族多シト神皇正統記出

鎌倉右大將同右大臣昇將相之後諸大夫後胤

或新加之輩雖立本秩自列昇進重代武士強不

存差別云 賴朝御宗朝云元諸大夫家ナレ權勢ニヨリテ
大臣大將ニホリ清和ノ如ク此時京都諸大夫子孫

ナドヨヒヘツラヒテ新ニ加ハリ秩禄モ高ク官位ニホレトモ
譜代ハ武士ハアナカチニタワシトモ思ハスレテ其差別ヲ存カラスト

兩家元諸大夫也其時已入肩成一列之好故歛

源平ノ兩家ノ賴朝清盛家ノ
假令ニ付シタカヒルトノ儀

官位昇進事彼此各可因准先例不應任雅意者

也此外本所侍品或列諸道或傳一執云之輩種類

繁多不遑羅縷矣雜ハ列ナリ縷ハ述ナリ

是リ以下有舊本但以前文為後以後文為元

或人請聞官位昇進之次第俗説ニ此書ハ親房ハ南朝
後村上ノ御ヲケテ

唐類函 諱讓 予恐
來世以否為口實
禮記 再葬 曰父沒而
不能讀父之書 予以
存焉爾 註曰予之所
持 猶存其潤澤之迹

欲傳口實可似臆
說 臆 託ハ證據 欲貽予澤有慙來者 後生可畏知者有不 予從

出俗塵 元德二年九月入道于 已移十年之寒暑 元德 不蓄一

况在逆旅 逆旅ハ客舎ナリ于時 不蓄一

卷之文書每事荒忽 荒忽ハ心オホ 恰如蒙盆 不明ノ意 夾鐘二

上章執徐之春 上章ハ庚ノ幹執徐ハ 夾鐘二

候豫之日 二月節ヨリ廿八 強而滌翰聊以終

卷見引餘習 餘習猶所望 不顧後嘲耳

此兩卷中多定種姓頗亦舊記定招後難欵 イニハ

以テ官位昇進セス器量ニ
ヨワテ昇進スルナリ

然而抄出之本意為示于初心也且家家之勝方

人人存知只任道理不加今案 其時ノ道理ニカセテ

抑歷名次第親王公卿諸王諸臣也 此文アルヨリテ

後人附會
スルモノカ

今又以一人公達諸大夫等分別之也

