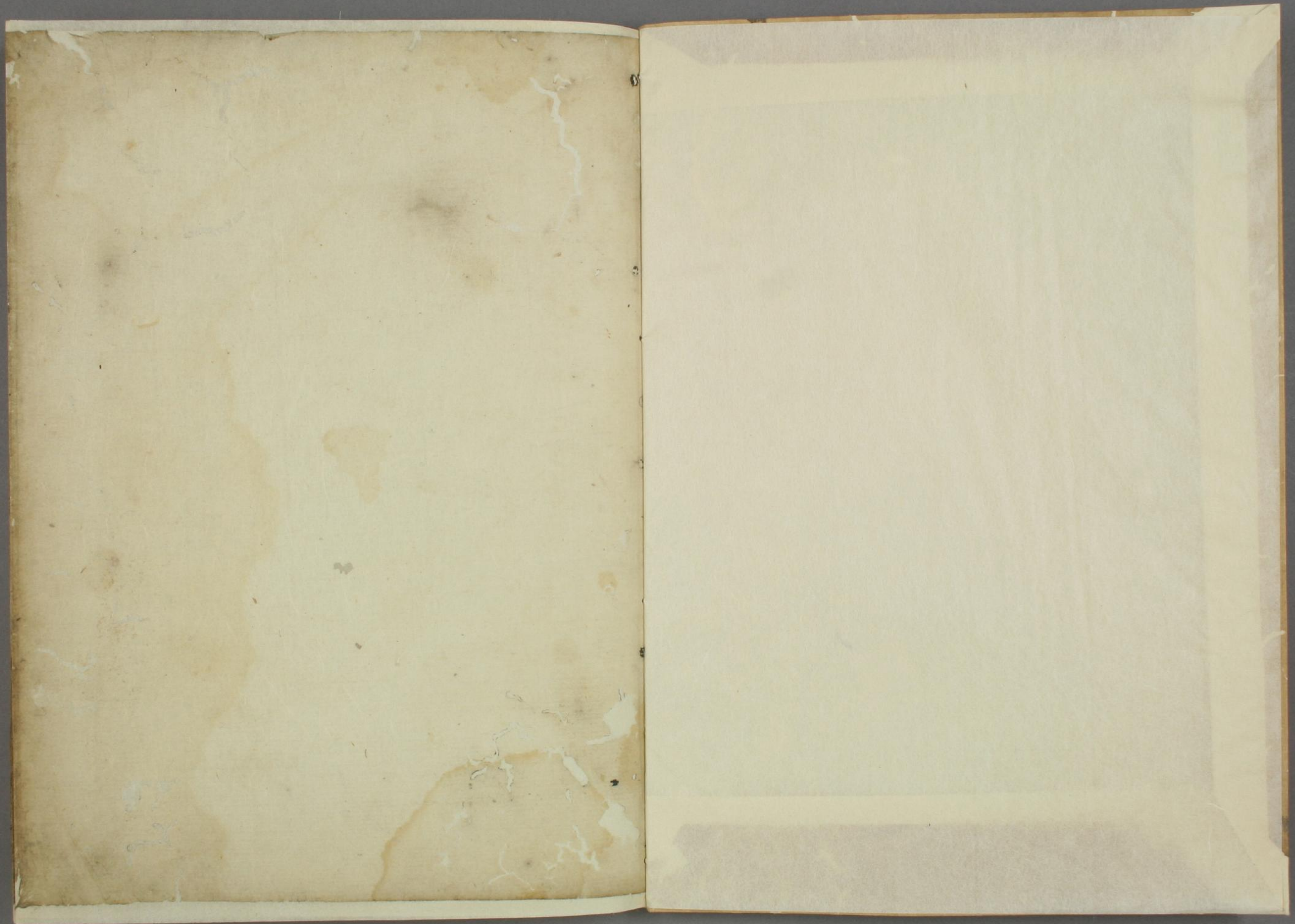


豊城詩集



服部文庫  
117  
901





117  
901

豐城集卷之一



五言古詩

服愿卿輓歌四首

執引從中野送子出城郭此別一何哀欲之復踟躕  
白日沒咸池景象目行瞿陰花萎南林陽鳥翥北隅  
送者咸吞聲觀者涕滿衢

其二

之子聰明子生抱金玉形結髮踰二八風韻千人傾  
早含秀與華灼灼藝苑明不俟秋實黃何具一飄零

後豐莊益子謙著

同列溝壑斐句輯

東都升起勃卿校

其三

父母在堂上兄弟在堂下生子已劬勞欲子紹大雅  
春華忽零落悲風起曠野死何向黃墟生不待朱夏  
用此生年淺誰為就長夜遺音有金石玉摧不為尾

其四

瑞鳳一鳴樹斂向千仞翔高明鬼所瞰神奇必先亡  
人生若飈塵孰期百鍊鋼命雖有長短天寧別彭殤  
行矣莫徙倚萬古無有常

別溝絢甫

在昔同藝苑密比握翰墨私淑攀龍鱗誓古附鳳翼  
業成吐芬華豈是違古則高志拔俗標異材作賦力  
余自肅東余西顧遙相憶祗役子此來邈一虎關側  
道故集悲喜慷慨且悽惻倏忽歸期至振翼向西極  
遊半山與海經歷百餘國飛帆駕長風早已入鄉域  
臨別又奚言行矣強餐食

苦熱詩

駁々日月徂漸々時靡常人生何所託遠遊阻故鄉  
局促重屋下秋熱似炎方浮雲如車蓋朱飈白日長  
白日重炎赫何不繫扶桑天漢不可涉知無階與梁  
我有宿昔憤頽暮不飛霜行之流水限馥郁杜蘅芳  
佳人來相邀貽我芙蓉裳招予欲俱與將從亦悲傷  
別故人作

忽值告歸客明日去曷之契濶閱十歲三春復別離  
別離一何久會逢疎且稀人世多齟齬絃冕身被羈

經途三千里芳歇遠炎時總轡遵脩路收淚訣廣岐  
關山看重險河水行沒涘曉雲迷津渚夕日指崦嵫  
佇立望曷極踟躕心傷苦我爲不歸客後會何日期  
幸往遭頽暮此別堪悽悲

寄西京并仲遠

京洛佳麗地列肆巨萬家少年誇遨遊雙夕競繁華  
之子生岐嶷了角何異佗戲弄握筆翰疾走龍與蛇  
弱齡摘辭藻逸麗吐天葩孤獨無人知遙傳白雪歌  
我無調相和唱嘆徒寵嘉各方三千里山川阻且遐  
跂望難命駕蹉跎西日斜拂衣不可期昌服亦城霞

詠懷四首

無懷與葛天渺邈不可知悠悠一天地萬古相推移  
往者不可反去者何亦追若彼堯與舜後世道所基  
文飾代淳素風俗趨澆漓海外有仙山予欲往從之  
海澗無雙翼拊心且躊躇

其二

朝步出郭門遵野無人跡窈窕入幽谷逶迤窺林僻  
亭亭千歲松鬱鬱百仞栢下生蕙與蘭馥郁芳氣迫  
清泉旁逆流粼粼沈白石淙淙嗽鳴玉一掬滌胸臆  
徘徊且佇立將求隱士宅

其三

日月白駒過歲時一何移陽華忽凋謝廢物漸趨衰  
商飈入庭除草木具傷畦湛露結為霜鴻雁鳴且飛  
蟋蟀泣林下晨風蕭天涯感時人易老斯須白髮垂

生年亦幾許抱志徒愁悲

其四

貧賤人所厭富貴人所榮  
權門客成市車馬自縱橫  
一朝失富貴雀羅設門庭  
聚散如閃電親戚亦頽羹  
黃金知世態皓首識人情  
節士固守貧不為向他宮  
居然無得喪獨自被清色

七言古詩

自題芙蓉圖

曾上芙蓉頂今對芙蓉圖  
似藉五丁力應同造化鑪  
目想心存非今日恍惚馳神到  
天隅到則乾坤一時  
闢並懸日月臨高衢俯臨神州  
衆嶽伏維高軼溢氣  
象殊左撫雙劍右北極探索窟裡  
趣龍駒駕之欲叩  
帝闈謁何神妒心收秘符上宮  
玉女相邀坐玉漿捧  
出白玉壺一咲嫣然語更少  
冰心雪肌愛爾殊須更  
神池瑞氛起散作白雲引緼纒  
持贈天女裁為衣妙  
舞輕舉迴雪枝羽人肅我中  
天邊相延徑涉泰宮前  
千巖競秀環相列鬼窟神闕  
構層巔夕夕嶮巖躡梯  
到丹壁斷處乘紫烟翔鳥何  
到天路外天路縹緲狹

飛僊既絕懸崖睨九坂石室往々見長羊此際豈與  
人間論歸來亦應向誰傳日沈虞淵復何求山巔一  
宿此欲投忽爾有人隔窓喚始省驚看此身宛在几  
筵頭壁間峰峦依然起飄飄有餘意不休豈學靈運  
著木屐更與少文并取遊

謝青蘿主人贈玉盞讀書燈

東海烏石子被褐傲一時賤貧驕人久王侯不能羈  
一見不疑舊相識玄珠深映赤水色一醉抵掌駁古  
今興來搦管池流墨萬人傳呼真顛狂此真顛狂誰  
得測贈吾燈盞白玉瑤夜々繼晷書案傍何須豪貴  
白鳳膏燃來燭龍燄燄々容光照處怖魑魅草衣草  
帶何逃亡居然登朝廣寒殿桂華翻飛月中芳回百  
室內無長物驚看半夜坐上霜豈是炎山缺春類長  
與火穴爭精光午執青簡燈下讀不須車胤聚螢囊  
隣女借光今日事却依貧交得此盞一片白玉指君  
心青松歲寒更無戴

送西仲英歸省吳織里

美人將歸浪華西秋後關山勞馬蹄木落霜飛歸心  
切堂上有親幾日後少小性慧才不群意巧夙織錦  
綉紋鴛鴦鳳鸞自石出五色絲縷錯如雲本是吳織  
里中女思鄉夜々歌白苧君不見昔時應神稱聖王  
吳會紅女貢東方顏如舜華相映至瓊樓綺窓貯靚  
粧機上脩熊含妖媚機下柔情發清揚玉腕調絲轉  
轆轤袞龍十二作衣裳纖々素手弄玉杼轉躡鳴梭

中宮商浮沈屈伸多容姿嫫目流時照流黃徑緯縱  
橫七裏妙機上奪取雲漢章織女河邊徒相妬怨婦  
閨中獨自傷到來吳姬何處在空餘廟貌在祈禱美  
人技巧誰與競獨向杼軸愁思長

送諾師西歸

諾公西去入海隅諸天護送金仙徒杖錫驅鬼神先  
列睥睨乾坤踏雲衢金海寶洲曾經歷須彌山高承  
跏趺大藏五千元指月世界萬劫屬錙銖一切色空  
空中色禪餘遊戲又奚拘左提皎然右靈一咳唾噴  
飛明月珠明月之珠光照天不許謾向人間傳此師  
由來藏衣裡誰識本有勝因緣復是抱此向西去還  
欲移種舊間田

鬪鷄篇

長安城裡競豪華使遊如雲錦綉車狐裘珠劍照大  
道意氣同會公子家擊牛倒壺此來往徇馬歌舞日  
喧嘩又是乘春鬪雞事大鷄小鷄各自誇猛志崢嶸  
氣軒昂百金猶恐若不當高冠日照珊瑚色脩尾風  
拂霜雪光兩隊相望待匹敵雙羽芥粉距金芒挑戟  
側睨目如炬已縱奮擊羽毛張嘴嚙距蹴血狼藉氣  
端力索志猶揚追北躡後更縱橫一戰勝得作先鳴  
奮是此物何所思因想人間多紛爭昔時千歲季邵  
氏何事一朝禍亂生世態古今唯如此却笑陳張列  
頸名

寶刀歌贈蔣毓



故人東遊隔山川，日夜相望豐城邊。豐城紫氣光芒  
沒，延潭疑怪雙蛟。蛟由來神物，知難合。今日相逢得  
雙全。意氣今古難然。諾曠日河水，共相憐。贈我風胡  
赤山物，云是佩此十餘年。脫囊投函，新發砥礪，星  
文光射。天水截蛟龍，陸犀象，魑魅走伏。罔兩顛使者，  
曾攜虹霓氣，千場結客見。推賢李布，郭解名，齊震不  
報。睚眦立威，權且從新。幸壯將軍血戰，百當出千群。  
閃電飛景人馬，駭終撲戎寇，掃妖氛。今日天下遇平  
安，百年長向函裡寒。憶得延陵季子，札手挂徐君墳  
上看。期道千載，棄如土，偶爾與君得交。飲後恐一夜  
風雨至，何處深淵起波瀾。

螺杯歌 并引

字土疾行人岡次，屬余題其螺盃。曰：不佞故  
人上總人長澤者，寄贈螺殼一枚，大盈尺。老  
怪不可謂自意，用以為杯。一舉可以蕩滌胸  
中俗物也。乃分託同盟心知四人，工四人，則  
曰：梓仲、新津和野、曰忠、秋月牧安、求摩、東傳  
也。託工欲俱與持螯蟹飲也。亡何工成，奇甚  
矣。是不可以無大方之言，敢請焉。為此作歌。  
列國行理五百人，來往高會日相新。綺筵瓊席華堂  
上，楚酪吳羹羅八珍。有酒如澗，獻酬起勸杯。交酌發  
興新，中有五子斷金同。抵掌談笑氣象雄，盱衡言論  
傾四座。四座屬目在下風，安也。鯨飲盡數斗，腰間十  
圍號肥豐。主人好書尚文雅，形若癯仙氣如虹。傳是

豪爽新瀟洒，溫雅具人獨。有忠君不見，故人寄螺大。  
如斗寒光曾射滄海口，琢之累々出珠璣。形狀怪詭，  
亦無偶。四子助意各飾工，々成此奇亦不朽。憶不向  
它俗客開，更隨斷金呼快哉。今古斷金相遇少，獨稱  
管鮑與陳雷。此杯此交堪兼愛，相對長澆君壘塊。

題畫鶴并引

寶松海雲上人妙畫者也，藏所自，騰寫牧溪  
畫鶴自版子許借觀賦而贈之。

妙畫吾黨抵掌稱海師，今日復見絕世之精奇。等揚  
已來實獨步，意匠心巧誰得窺。真理所至物皆至上，  
人風標又可知。君不見孤鶴飛來壁間，落昂々對看  
凌霄姿，孤操清韻見高致。鳳翼龜背備羽儀，仰望未  
由翔。金穴悲鳴有意，飲瑤池仙駕休伴茅山神。願言  
長隨階除馴，云是牧溪墨痕妙。海師写得全逼真，驚  
看人間有此妙。且喜且翫分，附人何厭人。呼羊公鶴  
愛爾原自出氛塵。

駉馬行寄加納君

藩太夫加納君歷仕于四君執政幾四十年  
矣。頃有賜駉馬勞之，曾祖父君亦嚴公之時  
有駉馬之寵，百二十年于茲，足以觀世濟具  
美矣。

君是世臣大夫家，大夫功勞國爪牙。祖先自遇風雲  
會，執矛前驅亦堪誇。房精曾降慶，長年至今汗血名。  
更傳依舊寵，贈渥注種不群。永向四閑編逸氣，早舒

千里思夾鏡，協目實可憐。良御善調執，嚮和霜蹄蹀。  
躑躅影過香街塵，起黃金埒紫陌風。振白玉珂疾若  
驚兔，忽出叢矯如游龍。與舞鴻早朝暮，歸常隨主驥。  
首蹠足熊無窮，街路周旋中。規矩指道良駿與，貞忠  
鮑氏昔歲世同乘。今日復比御史驄。

### 古瓦硯歌

東海之濱陸奧州，金華仙臺日出陬。大邦千里隸百  
郡，舊是不足風馬牛。往昔豪帥常跳梁，王化所難比。  
蠻方鎮守此開多，賀府城雉十里如雲葉。牙旗兵仗  
門々列，雕樓十二百尺長。雲烟五彩映樓瓦，日曦雨  
滴若琳琅。瑩罔光飛觚稜，上幾歲曉寒。五夜霜是知  
此物天平寶，字物壺碑至今不闕亡。人和民輯教化  
造代換時移，政治改城府已廢。數百年野田唯有遺  
址在此物特食，土塊裡掘得人間見。怪詭佐氏佐氏  
好古人藏之由來比，秦壘蒼黑纈密如鐵。膚糾墨為  
文布為理，糾纏礪砢老樹皮。頑質古雅莫可比，扣之  
則為金石聲。錚々鏗々砧俗耳，中央小池穿為研。永  
助君子不朽美，因憶滄海桑田變。千古一時屬閃電  
功業名譽世所尊，獨與蠹魚付書卷。何知銅雀宮觀  
雄歌舞，唯見留古硯。

### 草書歌寄烏石山人兼上龍谷門主

惟昔皇頡，搃鳥跡審觀萬象。此探蹟文字，既就代結  
繩。殷盤周鼎，轉相革易。代暨漢草書生，并用兼功。便  
卒迫異制，殊好體不窮。千變奇出，猶包畫伯英特傳。

草聖名一臺二妙各得隻義獻長為百世師下及唐人履古昔趙宋以還稍變移更競新奇入邠僻東海處士葛龍仲攘臂古跡彌狂客幾章驅逐中山兔千塊消盡筑陽石手搦鏤管笑臨池頃刻點黛數幅帛煙雲黠隸墨淋漓形勢相倚作飛白縹緲玉喬升天衢輕趨都盧走臺脊拂振按挑心相忘長短參差又奚擇千文行々布奕棋疑看瑤池陳玄壁遠望鬱乎成鄧林灌叢交加復絡繹上竦恰如凌霄梢低垂偏似倒生栢時有翔鳳與戲鴻鸞鶴章舞弄風翻舞人乘之指山河俯仰踰躑足應拍池上復是起波瀾左倒右迴堪慄慄懸成飛瀑引成川奔流旋入河伯宅波間龍蛇爭走過龜魚徃々見點額海若且來舞滯夷怪物顛轉相蹈藉沮岍崩崖落几牀奇峰峻嶸接咫尺欲墜不墜若贅疣邪附斜行不離隔縱橫所之任所之猶隨逢處形勢易諸態要則難測知鬼入神出無罅隙斯道得者世已稀徒逐塵迹失正脉龍谷此際氣骨筋誰知真理同書癖

神女詞

足柄之山數千仞百里盤趾南北引右帶酒泉左玉函嶺割二州相與駿雲雨所吐重嶂壑中峰隱天極險峻麓有獵人常往還率徒驅逐山中魏山中偶逢窈窕娘注視屬意互相望情緣合契示白水終對鴛鴦合歡牀柔情忍貪負薪志愛寫眉嫵對曉粧朝執爨炊夜紡績々々織成出鴛鴦々々有時失比翼一

朝悲風過悼亡永訣情愴語更切云是懷妾照鏡光  
披匣清堂似明月顏色泓澄燦清揚魂驚意迷呼不  
應抱擁無由轉斷腸行淚隔如霧中日還羨背上双  
鳳皇入室餘香遺鞋挂迴心不能神却傷疇昔已恨  
春宵短今日奈何秋夜長明月來窺空房裡寒影  
牀冷於水心緒棼亂復告誰鏡中空留姮娥姿纖塵  
可拂愁何拂形影相依獨自悲里人神異且敬愛移  
鏡中峰爲立祠山上朝雲山下雨千年歲時祀娥眉

豐城集卷之一

豐城集卷之二

五言律

和源君岳十五夜陪成章館宴作

聞說中秋夕樓臺開綺筵座延梁苑俊人對信陵賢  
華月金莖近德星朱卽懸夜光想當映無出不瑤篇

早秋旅懷

滯淫驚歲序徙倚此登臺秋色江湖動悲風天地來  
鱸魚千里思鴻雁尺書催蕭索都門外樓頭暮吹哀

葛陂送人東行二首

送客移舟楫葛陂春水通一川分大野二國渺長空  
不采西山薇更觀東海風巨鼇從雨釣豪興復誰雄

其二

澹々中川水東流不少留  
紅花春漸晚芳草客何遊  
海氣邊雲濕村煙江樹愁  
那堪當落日此處送孤舟  
新橋卽邂逅溝洫甫二首

遠携滄海氣好是遇燕臺  
朝雨城頭散春風闕下來  
彩雲隨滌翰白日落含杯  
千里徒相憶樽前一笑開

其二

別離經十年道故酒杯前  
久客吾將老竒才汝自憐  
夙成鸚鵡賦誰識馬蹄篇  
意氣重相見登樓對暮天

江口夜泊二首

日暮維舟檝寒煙傍岫生  
海近有蜃氣江靜聽鼉更  
客枕三秋夢卽國一夜情  
何人歌水調坐使旅魂驚

其二

望昨揚帆處長雲千里過  
潮色兩岸急月色三江多  
漁火燃鄉思晨星動櫂歌  
年華隨水去客裡易蹉跎

銅雀妓

銅爵臺前月娉婷清影浮  
豔歌依舊調舞袖起新愁  
風雨西陵樹歲時漳水流  
君恩縱是渥顏色爲誰留

綠珠怨

金谷繁華地花萼轉似秋  
寵恩他日夢粉黛此時愁  
夜月歌臺落春雲錦帳留  
片心縱報主豈耐向高樓

塞上曲

戍樓千里目暮夜動胡笳  
天凍陰山雪風驚大漠沙  
身終應先塞書自似無家  
借問承恩者何人王瓜牙

明公晚歌四首

朱輪何處去五馬踏佳城星隕三更夜魂之千里程  
風霜摧玉樹河嶽返英靈薤露悲荒野何堪哀哭色  
公薨藩邸嘗有  
思下國之意

其二

執紼臨埏隧躊躇淚滿襟歸雲幽壑際落日大江陰  
冠履指原濕死生隔古今縱令春色在無物不傷心  
莽于高  
輪東禪

其三

為政琴堂上心間治自開何須秦穆舉空見燕王臺  
日月君臣隔風雲天地哀帝鄉春可好此去獨裴回

其四

百里神明宰歌留麥穗傳飛鳥江海外掛劍冢墳前  
雨色連行路潮色湧暮天奈何棄臣庶屍解學升僊

公薨前年民  
獻麥禾兩岐

訪隱者二首

幽徑衡門遠巖居一草亭三秋高枕取獨坐濁醪醒  
雲對逃人白桂攀招隱青紅塵應不及時跡錄仙經

其二

境靜心偏靜繩牀對碧岑聊試鳴琴響此聞流水音  
林木秋將暮煙雲晚自深欲歸送出處落日隔山沈  
輪臺別故人

白日輪臺上青楊南浦濤海雲千里目旅客十年心  
把酒暮潮動驅駒春草深明朝何處去徒向夢中尋

函山寄懷參叔直

分手春花晚已逢，秋色深山中。風雨夕樓上海嶠陰，  
移病暫高臥，懷人聊一吟。飛鴻天際滿，那更惜徽音。

春遊金龍山

佳釀金龍地，相迎遊涉人。錦鞍穿翠柳，袷服映青春。  
花裏齊啼鳥，江干此采蘋。晚來潮水上，月湧墨河濱。  
昆君采見招同萃，士士瑤勒卿遊狹山。度別

業三首

侯園麻谷北，誰識隔紅塵。松鬱徂徠樹，花深梁苑春。  
亭宜臨翠壁，池為采青蘋。舊是風流地，一過思古人。

先度移茅於此開  
園池以軌其勝

其二

舊館倚山阿，清池生芰荷。雲來芳草濕，日落綠陰多。  
客自耽郵酒，人皆競郢歌。賞心無限興，後會復如何。

其三

翳然濠濮趣，林水住春深。叢桂歌招隱，嬌鶯入坐吟。  
狂情無側目，醉態此披襟。假令非吾輩，相忘簪紱心。  
秋日遊少林院，同南郭諸子

風流一世宗，攜手上廬峯。雲淡三秋晚，陰深萬樹松。  
涼飈吹梵響，溪水滌塵胸。且許遠公座，舉杯聞暮鐘。  
春日江樓宴別

宴餞開樓上，寒江映酒邊。香潮大海湧，白日前途懸。  
去棹穿春柳，飛鴻入暮天。只憐歸客思，范與碧雲連。  
送士瑤之小田原

城南暫飲餞，携手出林垌。雲擁山關白，潮連海驛青。



頽宮迎曳屐名嶽待題銘憶爾酒泉郡酌來應不醒  
遙寄題葉氏海邊亭

亭臨滄海前彷彿奮游年帆傍蜃樓出潮吞鮫室連  
想存枚叔興望入木生篇萬里人猶滯空懷落日邊  
哭層崖禪師三首

豈憶出山遲津梁還早疲一乘隨去路三昧滅多岐  
奮社風流盡上方日月移塵言猶在耳玄理入神時

其二

白日西方沈淒涼寶樹陰夜臺餘隻鳥朝梵響雙林  
座遺安禪迹燈傳出世心遠離還永訣空誦碧雲吟

其三

錫飛何處所花雨彌諸天龍象圖光泣鏡輪雷法圓  
發言誰復聽遺偈世堪傳千里焚香并飄揚一片煙

歲暮書懷五首

歲晚深寒色暮天對雪華人如懷白璧顏豈駐丹砂  
撫枕流年盡啣杯落日斜但緣恩寵渥潦倒託候家

其二

垂老朱門客蹉跎奈曳裾曾耽燕市酒猶食武昌魚  
狂熊兼愁發世情移病踈由來好寂寞徒慕子雲居

其三

代序驚駒隙長吟且獨嘆淒風來北極短景逼南端  
鬢髮繁霜亂形神枯樹寒賴有消憂物此時強自寬

其四

絕惜年光過為憐身老愚書曾繙萬卷遊且涉三都

病骨翻為吏雄心已有無欲隨少文跡更作壁間圖  
其五

郎舍城溝側小庭聊悅怡石元南澗物松自北郊移  
倚杖寒梅樹彈琴白雪詞高山春可早流水逝如斯  
除夜雪後大韋至

荏苒窮陰促今宵逢歲除對牀留燭影把酒割魚餘  
客近青春競詩爭白雪如不堪遲暮感空憶壯年初

夏日遊玉川二首

言尋避暑飲來到玉川傍野艇乘寒瀨漁竿競晚涼  
承風齊鼓枻逐水各流觴殊覺遙城市醉中與賞長

其二

一水南流下長洲玉作沙岬邊逢釣碣樹裏見漁家  
輕棹頽波激芳樽落日斜更耽塵外趣揭厲採汀花

送東升明還東奧

道途通碣石疆域接蓬瀛都大仙臺邑碑餘多買城  
黃金賢此待彩筆賦應成春逐馬蹄去何勞千里情

秋日與二三友遊南郊

携手南郊步過林紅葉稠孤雲大堰暮叢桂小山秋  
墟適黃公飲屐從謝客遊醉歸乘夜月此日足忘憂

函山雜興十首

遙涉羊腸險更苦虎踞繁岨高懸木疾谷邃宿雲屯  
犬吠尋幽徑鳥歸入故村畏途左可厭猶自勝情存

其二

攢峰環舊館日夜白雲生積氣秋寒早陰風山木驚

披襟暫避俗散髮聊移情  
籬菊含霜露彷徨撥落英

其三

雲掩閑門外音牛出不同  
赤芝三秀色紫氣萬尋臺  
風轉泉流響林鳴山雨來  
暗知昭曠趣間坐對崔嵬

其四

臨風經水閣待月倚山樓  
夕霽溪光動晚林秋色稠  
松音傳坐嘯野興助清遊  
非為忘憂醉漫依勝引橫

其五

此地出溫泉尋源冠嶂前  
氣蒸連宿霧天冷凝浮煙  
剝木分流引窮厓割勢懸  
行者沈疾起好使暮齡延

其六

仙人天上去知自此峰升  
山衝紫霄起谿連青壑崩  
瑞泉噴迸石瓊樹對生陵  
豈識黃塵趣日逢神氣澄

其七

行窮函谷與山上大湖長  
浴日銀河瀉涵天碧浪揚  
較人機織室神女芙蓉裳  
俄爾興雲雨望中不辯方

其八

塔峰香界秀一路仰山通  
祇苑天花白佛燈夕日紅  
池涵功德水樹種菩提叢  
漸似匡廬趣徜徉憶遠公

其九

玉函何處在奇峻已侵尋  
石疊層岷上雲深空洞陰  
登高靈運屐流水白牙琴  
只適遊山興聊將賦九吟

其十

終夕耽難寐暮年堪自嗟  
鹿鳴過大麓猿叫繞重阿

曉月 峰暗秋風入樹多深悲從絃見此欲伴磨麿

五言排律

尾州山世寧見贈自篆刻白石章二牧作此  
寄謝

縱橫成向背體勢制方圓妙技人難擬巧思誰復傳  
琢磨疑趙璧篆刻模秦鐫垂脚露齋下纖鋒鍼此懸  
龍蛇淵底屈蝌蚪井中還瓌璋神仙籙秘竒石鼓篇  
詭形殊可玩美物兩相緣一夜披緘見光搖按劍前

送僧之駿州

別席春猶淺傲裝風色寒本為烟水客豈謂路程難  
花雨空中點明珠衣裡看遠離隨杖鉢真果問海檀

錫拂關門紫屐乘丘壑丹芙蓉浮日下滄海盡雲端  
偏羨縱遊涉無由借羽翰備嘗函谷險來往強加餐  
贈人遊日光山

往臻平野盡仰止二荒雄天插双峰出湖含大谷通  
泉飛懸素練澗遼飲丹虹木魅寒巖壑山靈愁樹楓  
寢園殫壯麗殿宇極穹窿鸞鳳巢阿閣龍蛇盤闕宮  
金縢藏顧命玉策勤元切原廟衣冠奮宗祊榮盛豐  
百年人被澤十世德和戎鐘鼎四夷貢車文萬國同  
瑞氛浮斗表佳氣隱關中試見枝桑上日暉照大東

題西園圖

西園千古事形迹奈何傳賴借丹青手親觀往昔年  
華櫟臨堂上羽蓋逼林前冠冕人如玉玲瓏月在天

陳香頌酒盃秉燭矚詩篇綺席同賓主羅帷列管絃  
蕙蘭香欲吐菡萏花常鮮碧色染苔石寒光浸練泉  
風流工極妙丘壑思探玄相對非今日披舒更恍然

早春東都偶作

候移牛斗轉寒盡靄霞生庶物銜春色千門入曙明  
廣衢車轂擊魏闕旆旗縈雲擁衣冠動星羅劍佩迎  
王朝引北拱藩國圖東征夷界皆來貢海隅長戢兵  
三分何比跡九合不成名幸遇無虞日時聽歌太平

豐城集卷之二

豐城集卷之三

七言律

早春荅田仲賢浪華郎見寄懷

佳釐千幸古帝列知君多暇倚高樓金堤春度双流  
合碧海潮通三寫浮萼菜生時懷旅食蕙葭深處泛  
扁舟江南二月梅猶發相憶重憑驛使投

今上踐祚西大夫大仲奉使京師賦贈

星軺曉發武關東直指雲煙五色中閭闔高含玉氣  
出山河近擁帝京雄朝廷無恙千年制玉帛于今萬  
國通乾德龍飛逢此日世家猶見使臣風

秋日樓上作寄人

何來秋色滿城隅樓上浮雲夕日孤木葉千峰飛海

嶽鴻書萬里，斷江湖。故人梁苑多淪落，駁骨燕臺竟有無。聞說田廬荒廢盡，幾時歸到著潛夫。

雪後夜集江樓得遊字

城東夜色雪葦浮，人自風流載酒遊。天上群星頌大史，山陰孤棹泛仙舟。宿鴉枝密迷瓊樹，醉客江暗倚玉樓。郢國歌成俱競調，坐間無唱不相酬。

永代橋步月

虹勢陵虛俯洪流，醉乘明月海雲收。波光影動三叉水，夜色寒生兩地秋。烏鵲偏疑天漢渡，霜罍更似楚江浮。望中何處歌高調，佇立坐思牛渚舟。

過增上寺

緣山寶殿玉芝傍，金栴香深古道揚。層閣高擎星漢出，五雲齊擁寢陵長。懸惠日紅輪轉花墜，諸天色界香仙梵。晚聞開士坐總傳妙偈，入無量。

寄芝君綱

頻年天地屬凶荒，使者祗今行郡忙。當日作歌傳麥穗，即時猶見賦耳棠。黃金窟裡星霜奮，白馬臺前風雨長。休道鄉園無樂事，西山秋色興何妨。

寄堤士雋

憶昔西京曾問師，棄繻終背入關時。文章寧為音雲志，經術偏知白首資。三徑蓬蒿人欲沒，一樽風雨獨堪悲。應憐似是遷流客，苦向清秋作楚詞。

有人告家園就荒賦此寄荅

南礪之幽竹樹林，遙傳小徑蘚苔侵。山雲頻冷他鄉

夢嶽雪空高，羈客吟石上。遺文存古意，門前流水絕。  
歸心灌園終是非，吾事昔日優游不可尋。

送友人謫南海二首

分題

東閣積雨別，綵袍翰苑論。時才氣豪，瘴霧天昏南海。  
月風霜，歲晏廣陵濤。聖朝還識招燕駿，異代終知傳  
楚騷。莫向汨羅洲水去，浮沈自古在吾曹。

其二

此日離筵分，手難投荒海。國路漫兮，故人懸夢。三秋  
月，遺客揚帆。五百灘，何處卜居新。作賦他時妙，選再  
彈冠。應知合浦明珠，色不作陵陽泣血看。

寄題懷仙樓

懷仙層閣接城溝，應比崑崙十二宮。鶴駕朝從雲表  
降，鳳笙宵向檻前流。金丹長鬱真，氣白雪猶高。詞  
客遊自是絕塵堪，娛樂此中何復問瀛州。

城門暗雪

都門暗雪氣佳哉，遙看金莖積素開。歲晚城陰生玉  
樹，雲移日色映銀臺。朝奔倚軾重裘客，公退和歌承  
電才。紫陌今朝知滿尺，追隨定有五車來。

我公幼而嗣立，管大夫兼尊奉職而來。竣  
事還豐賦，此送行。

江頭宿雨散天涯，攬轡齊嘶白鼻驅。到日豐城猶問  
劍，來時九折不回車。遙懷澤國秋雲滿，共指鄉園冬  
日遐。爲請閨山行自愛，出門相送曉星斜。

潮上人與之孝勝，將移延山來寓，瑞輪予偈。

自書 自書具詩見示賦此奉贈

瑞輪師去幾時陪飛錫延峯七寶臺飄忽紫雲將北  
散綏然白雪自東來法燈秋照金蓮出慧日朝懸香  
閣開聞說講餘詩已就遊戲今見於天才

奉荅月桂虛中禪師見寄

岷嶺禪林西海涯紫煙春動映袈裟  
華攀天上月中桂早觀世間空裡華  
白馬經通葱嶺路青蓮偈就恒  
河砂金牀朗照摩尼寶猶送餘光  
千里賒

贈田正賢兼簡宗賢并引

正賢先君子夙有博聞之名著書作文最多  
後為郡吏治民寬簡沒後有耳棠之思正賢  
與弟宗賢傳文學花萼同不墜家聲

昔時儒雅鬱成章今日文翁誰可燕史名山追司  
馬猷功藩府號循良只餘黃橘三秋色何若斑衣兩  
鬢霜家學相傳仍是盛更看兄弟鳳毛光

寄懷滿絢甫前是書到

白露天涯悲昔遊知君高興轉登樓南山樹色臨欄  
動北海濤聲入座流鴻鴈書傳千里思梧桐雨急萬  
家秋夜來江上西風起偏傍城隅吹客愁

寄山中友人二首

西嶽遙思玉女臺坐來雲霧黯難開煙霞舊屬長生  
侶丘壑堪誇濟勝才明月在天人弄笛青山入望獨  
含盃金書絳雪今何得復是荷衣誰與裁

其二



鶚冠無恙薜蘿心高取清秋何處尋招隱山中香桂  
合懷人嶺上白雲深倦遊曾作滯田賦獨往常歌梁  
甫吟應想鳳皇城裡客幾時披對滌煩襟

度關山

漠北風雲接塞愁東車荷戟度邊州黃榆霜早千山  
色青海天寒萬馬秋未見長纓傳縛虜安知後臂取  
封侯重關踏遍知辛苦設得成功作白頭

長安月

長安九月月華浮夜色千家搖落秋清影偏臨砧杵  
動寒光更入繡帷流遠人悲對白狼塞少婦愁看丹  
鳳樓此夕關山聽不得北來鴻雁轉回頭

題太華山圖

曾憶三峯入畫難削成新傍壁間看天開二華巨靈  
掌雲護千年大乙壇室裏仙人憑几坐宮中玉女把  
漿寒飄揚身若遊山上終日令人對峻崑

登芙蓉五首

十年跋望更為難今日西風借羽翰壁立欲擎天桂  
倒削成齋點曉星寒三峯雪住千秋色双掌盤懸萬  
古看此地神仙猶可接人間本自有金丹

其二

更過回馬俯中州冰雪驚看七月秋樹吐金銀仙氣  
動天飛珠玉絲雲浮日華宵向杖桑照碧簡朝隨石  
室永好是御風陵倒景何論跋涉畏途脩

其三

天邊鳥道駕暗虹，近接氤氲玉女宮。  
大麓風雲餘羽獵，中峯氣象屬鴻濛。  
神仙暗度三山路，日月先朝五嶽雄。  
呼吸更知通帝座，到來唯是在層穹。

具四

帝居何處瑞氛來，風雨全收閭闔開。  
神女霓裳飄蕙葆，秦皇使節訪蓬萊。  
仙雲爭動連駒馬，龍氣雙懸擁劍臺。  
異代誰論封禪事，空餘遺草長卿才。

其五

上宮神女洗頭盆，玉井常兼河漢源。  
氣積陰陽含大谷，勢高朝夜闢天閭。  
古今斯處移何物，歲月人間不可論。  
絕頂登臨范自失，豈應西極問崑崙。

送蓋公疏之東奧

文章儒雅一時雄，推轂大邦誰是同。  
鬢髮山臨七野送，白河關入奧州通。  
國中珠履延賢館，臺上黃金碣石宮。  
祇恐到來恩寵渥，淹留長使奮盟東。

送友人遊官長崎三首

使節春浮紫海頭，羨君書記耀西州。  
越棠人賴三重譯，吳會舟乘萬里流。  
到日新花迎旅服，憶時明月滯商秋。  
曾聞華客誇文雅，誠臥員山百尺樓。  
府中賓僚共相推，此日離筵見吏才。  
書劍遙隨雙旆出，舳舻猶傍九州開。  
偏思春色搖邊地，且助霜威肅海隈。  
預識君將清白事，歸來薦達在三臺。  
把酒俱歌行路難，驛亭柳色送征鞍。  
蜻蜒地極青天盡，日月晴浮滄海寒。  
更向殊方通貨利，却逢異客問

還舟到來詩就成，蠻語不惜西風寄羽翰。

送人歸隱字治二首

將向城南結薜蘿，十年歸到舊山阿。一川猶足觀魚樂，三室重攀采薇歌。人去鹿群僂跡遠，星移兔道故情多。橋邊載筆今安在，復是風流君若何。勝地何妨隣帝京，當時貴顯幾逃名。與陽山映清流，起橋抽洲兼芳草，生澤畔卜居堪作賦。田間種秫此親耕，仍懷獨夜迎明月。時聽仙臺送鳳鳴。

送人之松前

中原才子帶吳鉤，東略辭家賦遠遊。地緯遙連蝦蟆境，星文近接蠟狐洲。織皮朝貢錫荒服，玉節藩城摠海陬。今日豈無效燕築，方知碣石迓君留。

寄懷田大心

燕趙悲歌一酒人，離群西去卜居新。三江色控茅渚海，萬國航通浪速津。賣藥市門暫沒跡，編書歲月豈終身。却驕貧賤君家事，復識班衣屬隱淪。

寄懷豐城田正賢溝維聲二首

二子才名高國都，双看玉樹倚城隅。樓頭秋響停雲曲，海上寒生明月珠。多暇豈無耽縱飲，孤愁徒自泣窮途。更羨他是翻夕出自笑，江東一懦夫。遙懷傲吏問滄洲，城上登臨大海流。潮岸濤來枚叔興，琴崎魚下任公鉤。斗間無恙双龍氣，客舍偏悲九月秋。千里論心唯雁札，奈何並駕羽山遊。

滕大夫告病賜老賦此奉寄

琴堂曾見獻功年恩寵如君本自偏移病他時猶借  
冠掛冠今日復開賢墻東早效署門事江北新耕負  
郭田常對羽衣山上色飄然時欲問飛仙

題烏石芙蓉石

東海洞天香玉壇蓮花懸象九霄看不綠丘壑閉心  
切那得神靈化石盤掌凝露華千古潤峰含雪色四  
時寒烏皮几上應暫對擬與金經藏綠壑

寄賀香原瑞公移住月桂

香閣新開講法筵仙雲五色繞諸天王城秋擁山河  
淨佛座燈懸日月傳臺上清芬生碧桂池頭佳氣出  
青蓮群龍渡海持珠至驚見波瀾禪榻前

酬平公簡雪中見寄

西窪壯觀倚崔嵬報道園林雪色開人自風流生玉  
樹居原爽塹起瑤臺泛舟應問山陰興授簡相爭染  
苑才此日袁安當僵臥却將郢曲勸含盃

奉和南郭先生有壯遊之約臥病不果示諸  
子之作二首

既草玄經懷壯遊擬浮溟渤到滄洲仙臺迥合真人  
氣碣石空廻大海流多病從來詩此出勝情今日意  
何休偏思造物能無妬不向東瀛下釣鉤  
下帷三歲出遊稀猶是登臨事復非舉目江湖朝雨  
暗回頭海嶽夏雲飛無由大國聽詩至何若名山藏  
史滯病裡還知多著作唯今紙價倍寰畿

元巳日遊少林院同賦得邊字

楚宮佳節會群賢，還似蘭亭修禊年。池上飛觴紅日  
落，山中揮毫白雲篇。桃花更繞香城近，松影猶隨金  
地偏。莫道華林春最好，回看此遍鷺峰邊。

贈鵝士寧

關西才子本稱雄，曾自觀濤賦更工。誰識文章兄弟  
際，相逢意氣酒盃中。時名豈借青雲起，官業新從金  
馬通。朝廷祗今能待士，主恩那與燕臺同。

苦熱携酒遊海亭子式病不至賦寄

同遊不醉海濱樓，波浪迎涼入素秋。倚欄天低青嶂  
遠，懷人日落白雲愁。風流但恐緣詩瘦，歲月頻驚病  
渴憂。諸子爭探龍窟裡，明珠縱得向誰投。

溝絢甫奉使長崎憲府見寄示道中諸作及

所携殊方菓實賦此答謝

使者乘春火國西，輕裘長劍白駒嘶。揮毫道路誰相  
照，持節關山獨不迷。掇要邊疆開憲府，通夷交趾貢  
文犀。即今當御風流客，遠物還看蕙苾携。

田正賢奉新職至稅駕即日見訪喜而賦贈

二首

相逢卽舍對香醪，喜見詩篇調更高。守郡三年多雨  
露，解裝今日問綵袍。一官依舊吾猶拙，世職為真人  
自豪。還識此行恩不淺，自合名嶽附揮毫。  
十歲浮雲嘆索居，天涯相思數行書。奮園江上柴荆  
滿，短髮人間日月除。只為風塵驅簡傲，更無事業到  
田廬。何疑醉後狂歌發，原自宦情兼世疎。

送公亮還豐城

客館鷄鳴分袂難，都門曉色數星殘。  
歸鞍道路心猶急，衣錦關河春不寒。  
此去名山供作賦，復見奮識入彈冠。  
祇今還遣豐城劍，夜々遙綠牛斗看。

為江士瑤寄題青楓亭

蒼鬱青楓拂碧雲，亭中坐客日紛紛。  
樽開家釀南山秫，劍舞雄飛北斗文。  
樹實丘園秋色遍，池含泉石水聲分。  
老來縱是田廬取，藉甚使名原自聞。

送聶大夫君采從狹山戍歸

春晚江城隨駕歸，東方千騎樹旌旂。  
星分禁野臨南郊，地控天河繞國畿。  
到日嘉禾歌更起，別時垂柳恨安稀。  
清秋縱醉鄉園月，應問關山鴻雁飛。

聞邊大夫奉使西京遙有此寄

聞說嗣王新御天，羨君奉使五雲邊。  
禁門齊闢衣冠入，蓬閣高雙日月懸。  
庭實遙從藩國貢，朝儀奮自漢唐傳。  
即今文物應親見，那道龍飛異昔年。

秋懷十首

去國東遊十載餘，飛鴻蕭索弟兄書。  
青山入夢松蘿月，秋雨閉心水竹居。  
却恨西都題柱過，且思南畝帶經鋤。  
歲時唯感推遷疾，幾日裁荷賦遂初。  
故園茅宇碧山隈，樹裡衡門臨澗流。  
秋色轉深黃葉暮，水光相映白沙洲。  
閒居聊欲供多病，官業如何屬倦遊。  
野性從來鄉思切，遙知寒露降梧楸。  
回首人間歲月催，蕭々風色暮寒來。  
江聲近，魚龍

密楓葉更懷鴻雁臺鱸膾秋深吳客思菊英下楚

臣哀鄉園舊社知無恙俱是登高作賦才

邱舍悲歌長鈇彈清秋搖落愴摧殘城邊送客冥鴻

遠樓上懷人孤月寒多病誰投青玉案衰顏難駐紫

金丹無由東問蓬萊路白首蹉跎守一官

憶昔少年遊洛陽繁華十歲帝王鄉橋邊市鄧三條

路雲裡城樓五鳳凰春媚東山紅粉妓秋遙西野紫

遊韁故人同學多淪落爽氣悲風轉斷腸

昔時遊屐上芙蓉直蹈秋雲幾萬重絕頂空懷隨玉

女中天再擬騎神龍西樓月暗迷江雁四壁寒生鳴

夜蛩獨坐蕭條傷往事颯然風雨動庭松

虎闕南臨大道邊朱門雙照禁城前誰樓玉笛金風

起何處珠簾白露懸涼夜枯魚耽濁酒貪居長物有

青氈由來簡教吾曹事開閣無人延俊賢

樓上涼風一醉歌御溝秋水晚來波俯臨冠蓋連金

闕傾聽驛驢鳴玉珂輕客那知青眼少故人猶恨白

頭多雲端羨見高飛雁樊裡今如鍛翮何

前代成圖似奕棊當年誰識太平時犬牙雄割宗藩

接虎旅衛分諸部施殊域道通方物至上林秋滿羽

旄馳近臣知喜無虞日更賜金莖玉露滋

帶礪盟成歌大風百年四海水朝東公侯第宅都城

裡使者襜輅郡國中豈向高山迎老隱誰臨朔漠望

邊功漢家久廢防秋事今日何須猛士雄

冬夜絢甫至

相逢歲晏御溝潄此夜燃燈語更深白首偏川逝  
感青松俱指歲寒心業成文雅人懷璧老去琴尊自  
散襟遊矣淹留西土客爭追暮鳥舊園林

秋日赤羽橋送別

故人携手送征鞍脫劍橋邊赤水寒南浦秋迎鴻影  
早西山日傍馬蹄殘履成名嶽遊應徧賦就三都才  
實難羨爾懸弧今遂志明朝一任白雲端

奉送山高君赴駿府成

更番逢秋簇錦韉駿河風色綺山川金城曾築龍飛  
日原廟猶崇鳳至年東嶽雪含仙氣動南江波送雁  
聲連出遊知是阿泉上幾醉胡姬落照前

送村

還尾州

此去西關行路難玄冬况復送歸鞍海鳴波際蜃樓  
湧雲駐祠前龍氣寒白雪調高名嶽競紅亭杯遣客  
心寬到時仙侶猶應近不訪蓬萊借羽翰

江鳴

齧上仙臺重此攀水晶宮闕海中山怒潮爭走懸崖  
下空穴坼開危石間世古蛟龍留跡去日晴神女弄  
珠還秦皇何識褰裳渡直縮蓬萊寄大灣

足柄絕頂望芙蓉遇烟霧不見

名嶽昔遊難可尋趾柯暫對借登臨三峯色入愁雲  
鎖萬仞勢兼斜照沉玉女瑤臺何處是仙人石室且  
愈深定知魑魅能成霧咫尺却迷千里心

九日與友人遊龍山



登高佳節此相期  
林木蕭條秋氣悲  
牛渚白雲迎雁下  
龍山黃菊待盃披  
酡顏更向乾坤照  
華髮首兼歲月移  
依舊如泥詞賦客  
長歌落帽晚風吹

豐城集卷之三

豐城集卷之四

五言絕句

折楊柳送人

折柳送行客  
行客過春塘  
唯此垂楊柳  
更爲別離長  
落花嘆

花萼翻枝上  
墜成地上塵  
紅顏知幾日  
恨殺少年人

江南意

江南花柳好  
江北問青春  
流鶯枝上囀  
擲梭向愁人  
七夕詞

庭上乞巧奠紅絲  
七孔針  
妙女有所思  
少女復何心

夏日竹飲

夏日幽篁裡  
舉杯無世情  
醉持青玉案  
何以笑清

登樓

登樓見明月，明月復臨樓。不知隨明月，能到西極州。

題芙蓉圖

天際芙蓉出雲開，日月攀常含。沆瀣氣寫入壁牆間。

驚湖

城枕驚湖上，星低一水濱。誰言天漢遠，常有采撈人。

采蓮歌二首

借問誰家女，紅裙隔一水。只是采蓮頭，欲向何人委。  
金堤停桂槳，采采渡波斜。唯見紅顏照，不見菡萏花。

一碧樓十首

樓在熱海

山樓擁雲起，江帆逼檻飛。唯有青山色，空翠濕人衣。  
曉日東海生，海門深千丈。誰能持長竿，巨鼇以自饗。

望聽石溪流，俯見大江水。不將一片塵來，令洗吾耳。

山圍一溪出，中有白雲樓。疑是避秦侶，桃花教人迷。  
寧呼山中相，豈違松樹林。西風吹不斷，似是為知音。  
樓居仙路近，桂樹支卧牀。倚檻欲攀折，恐拂白霓裳。  
西嶺一片雲，飛作千山雨。蟬聲晚乘暗，白露七月樹。  
月出山初明，樓上吹仙笛。林木響相傳，夜寒生四壁。  
影搖錦浦月，一夕金龍鱗。夜深眠江上，即是垂綸人。  
曾聞熱海郡，今見熱海水。豈但金光草，有人說飛仙。

墨河八絕

誰家遊冶，即日醉大堤。側紈袴，綺羅裳。總含花柳色。  
西岸金龍出，波間寒影浮。將茲蒼翠色，日拂大江流。  
花川春水滿，人道浣紗清。非是晚潮急，輕舟越女迎。

在丘貴公子孤桐郊樹邊晚來尋古渡人競海鷗前  
荒塚一川隔烟霞春草送王孫往昔色仍舊獨萋々  
橋邊楊柳樹相映御溝濱樹々皆攀折三春送幾人  
牛頭山下寺花樹看春多時有尋芳客梵音雜醉歌  
春水渡頭平野船如坐地綠波人影搖江日向西墜  
題扇面

郊樹孤村出清秋落日暮人烟帶暮色相惹接雲端

白石灘夜泊

晚泊數州客月出散江雲曉聽潮聲起東西各自分

送烏石山人遊鹿鳴二首

飄然何處去鹿島海潮間誰識驪龍窟時探領下還  
絲筆是行色雲烟獨不迷海頭一片石應是待君題

岳川浦音羅詩六  
詠之一

海門烟霧散落日房綫開風帆南浦外萬里破濤來

與熊華玉有白駒原之約暮春未果因見賦

贈即答

欲尋原上路積雨滿天寒應待風流客別留春色看

青松寺

偶到青松寺青松滿後山松聲傳梵響更不墜人間

逢俠客

相逢燕市裡長銖佩吳鉤待我斬羌虜看戎取封侯

大堤曲五首

諸女迎郎去獨望大堤側何夕看圓月歡語兩回來  
歡行一日餘江水日相逐恐有他大堤慙慙留客宿

堤上花如繡日出待即來花設可作被折取為即裁  
飲馬大堤濱維馬大堤柳欲是酌向即十千藏斗酒  
陽豔二三月相憐大堤春贈儂同心釵報即紫布巾

優遊園八首 柳園

屋後山

南山近壓屋蒼翠入窓清相對總無語無語却真情

門前流

門對一小溪粼粼石磯水主人來枕流清響轉洗耳

邀月臺

臺上高十丈早受月出光夜深河漢近凝露濕衣裳

峭石壁

斷崖石作屏迴折十餘畝壁面數千言石朽字不朽

菰蒲池

菰蒲生池上水清見白沙夜來聽鼓吹定是池上蛙

蘭菊畹

蕙蘭最可佩菊英猶可餐秋來事畹畦不識晚芳繁

竹樹林

園中數畝竹亭亭上綠蛇可憐煙雨裡微風拂梢過

孤松石

老松棲鶴蓋怪石吐雲袂相倚兩相適蕭然對放曠

送東方翁西歸

告老將歸客辭官本倦遊功名恩不薄湖上泛扁舟

庭中五詠

郎舍  
松蕉竹石柳

磔砢松難秀幹抽含百尋故山猶可憶愛爾歲寒心

數株移蕉種交加葉々稠醉題詩上語故怕不堪秋  
窓外一叢竹淡烟帶翠雨無時不對居此有清風度  
相依青白石天刻自成詭休擬叱羣羊漠然竹樹裡  
柳樹傍門牆手栽十歲強夏陰何處密萬縷帶風長

題雜畫五首

山樓浮夜色峯聳月輪高獨有吹簫客定知削迹曹  
溪口桃花亂孤舟橫水瀆雲低不見路總似武陵春  
高林歸鳥去落日暮雲西山徑行人絕村童促馬蹄  
孤塘雨過暗風色柳條稀不識斜陽沒只看鴉亂飛  
山遙江自濶風靜片帆留洲上孤村出坐石下釣鉤

題鳴門圖

日生滄海上波湧碧天前豈識鳴門壯空傳木氏篇

函山樓

朝々看白雲夜々望明月々々來引我乘雲入月窟

客中秋懷

隨時北雁至何異去年秋久客逢搖落鏡裡驚白頭

作東都四時歌寄烏石山人留滯西京

祇樹花開日紅霞繞赤城管絃天上沸仙女若雲迎  
潮上墨河水碧天浮二州晚來搖桂楫縹渺入滄洲  
林苑南郊遍占秋江上祇那言無壯觀君獨向西雄  
千江飛雪色携手上南樓總是神仙客著來鶴氅裘

豐城集卷之四

豐城集卷之五

七言絕句

送田正賢還豐城八首

大陸風雲嶽色寒三峰積雪倚鞍看峰頭玉女迎人  
舞高調水石知不難

杜若洲邊杜若開洲邊春色媚人來當時詞客歌芳  
草今日王孫安在哉

客中歲月易蹉跎無那谷華衰落多石鏡山頭停馬  
見君今應記古人歌

誰傳滋賀帝王都春暮山花便有無愁殺千年歌舞  
地西來風雨滿平蕪

孤客扁舟興更奇遙思巖島月生時縱令探得驪龍

窟不識今宵持向誰  
故人西弄海潮還萬里長風上下開到日能無枚叔  
賦任佗波浪起銀山  
白石灘頭明月潭海潮東折復西還片帆遙過豫州  
去天際初看九疊山  
嵯峨臨海海門寬指掌豐城七里灘無恙故人携紫  
氣到時猶傍斗牛看  
芙蓉館集得君岳函開見寄之作席上賦答  
華館清秋會俊筵飛來七字酒卮前愛君曲裡高山  
色相映芝江流水邊

熱海作二首

熱海潮分七島秋魚龍八月躍寒流何人作賦觀濤  
興萬里長風吹不收

伊豆之山蔚鬱哉仙人昔日倚層臺只餘不死千年  
樹一向蓬萊去不回

九日有少林之約余病不至簡諸君

少林相邀倚浮屠豈想黃花獨自孤病裡含杯看落  
日不知何處採茱萸

秋遊函開服愿師送有詩賦答

此去函開秋色寒香山誤作許詢看莫言元有勝情  
在終說登高賦更難

送鳴生之駿府二首

駿河開府倚名都千騎秋深擁白駒中有流星三尺  
劍刀頭明月出階珠

書記翩翩白裘天邊嶽色映鞍頭雪華秋下芙蓉  
水知爾金鞭投急流

溝維聲臥病旬餘寄此

玉樹秋陰病色寒賦成更作馬嘶看即今似賜金莖  
露不問平原十日驩

宮鳥曲

參差宮樹夜烏啼欲向昭陽殿裡棲月色更深歌舞  
處夢魂飛去玉階迷

寄遠曲

簾外花飛轉斷腸邊城春草幾回芳莫言夢裡陽關  
近妾思長於道路長

遊仙曲

瑤臺春色繞雕欄手把金漿琥珀寒月出雲端仙女  
列鳳簫猶自落天壇

公子行

高堂置酒夕如繩食客三千向信陵意氣從來誰許  
光翻々公子玉壺冰

觀獵

雕弓掛臂向寒山白馬縱橫飛雪間日暮鹿群應射  
盡鞍頭猶是縛禽還

長安月

長安城裡萬家秋月色偏臨閨閣流此夜關山多少  
夢應隨寒影度邊州

寄西豐永文實在京師十首



洞門十二五雲中帝里樓臺朱爵東王氣今猶高北  
極百官長拱紫宸宮  
期鸞對起鳳皇樓王者宮城居上游縱有昔時東帝  
號不妨萬國仰宗周  
洛食新成桓武時千年宮闕見朝儀請看漢代山河  
誓終作西周木柝碎  
管江深翰重當時鳴玉朝夕趨赤墀內宴承恩獻賦  
容不關狗監為相推  
天門曉射赤城霞相映長安十萬家一日飛來為鎮  
嶽帝鄉依舊護繁華  
鴨河東擁帝王城第五橋邊春水清三月盧家如玉  
女教君幾賦麗人行

花開祇樹照東山春媚綺羅絃管間多少今年携妓  
過知君此日醉紅顏

宕岳峻增天際寒西來白雪照長安何人鬪語今傳  
誦高調須依楚人看

兩山夾氣倚嵯峨到處衡門掛薜蘿桂樹秋深招隱  
地路傍應聽采薇歌

月輪臺上月輪高影落清沔流桂臯儻欲報吾秋色  
好滿天鴻雁向南翔

聞羽衣山人春日臥病有此寄

羽衣山上列仙臺夕上雲烟五彩開人道掩門春色  
背不知何處採芝來

代人賀醫生具七十初度

宴席花開桃李新紅顏猶自傲青春  
君家元有丹砂在更似仙源洞裡人

晚春遊多渡津侯別墅得家字

相携詞客入烟霞醉倚池亭落日斜  
回首滿園花似雪不知春色在誰家

送林生還日州

天姥峰高紫海西揚帆何處入雲迷  
祇今千仞振衣去遲我歸來携手躋

送原千翼經信中還鄉

五月風雲含雪寒駕空險棧倚山端  
遙知君度重關後應信人間行路難

答孟詵見寄

三年為客倦風塵多病從來誰是親  
莫道馬卿詞賦長還高君自灌園人

九日寄南郭先生

此日陶家漉酒巾黃花須對白衣新  
東籬猶有登高趣何問龍山落帽人

明公薨參叔直西歸賦贈

美人今日向西歸月滿關山春色非  
玉笛樓頭吹不斷梅花偏傍舊衣飛

秋遊多渡津侯別墅

侯家清宴紫霞杯相映丹楓秋色開  
不謂淮南招隱地滿園叢桂繞高臺

送人之遊江州二首

遊子乘春上國間，琵琶湖泛興幾時還。莫將白髮迎秋  
色，明月高懸石鏡山。  
當時禁死百花明，春色長留古帝城。湖上青山君莫  
到，琵琶更作斷腸聲。

送南郭先生西遊十首

此去青牛不可留，幾年坐想帝王州。人間何怪函關  
外紫氣只今西向流。  
海上芙蓉萬仞山，三峯競秀碧雲間。從來白雪爭高  
出，何似君猶不可攀。  
鳳凰山上鳳皇臺，彩筆相迎五色開。偏識自依金石  
響，莫言為漢家來。

琵琶水繞浸天端，風靜鏡中春不寒。東海縱成汗漫  
望，扁舟還作五湖看。

客過舊京歌黍離，猶餘王氣傍猿池。烟霞不改山河  
色，纔說西周異昔時。

芳野山深接葛城，當時天子此南征。百官美女宮中  
游，枝上唯聞杜宇聲。

遙指帝鄉途不窮，關門直入彩雲中。忽將東海芙蓉  
色，更壓西京二嶽雄。

帝里城門五鳳皇，中連宮觀鬱相望。縱令有是東遷  
趣，到處猶看日月光。

東山春滿百花芬，花下相携妓若雲。那道紅顏羞白  
髮，風流不復有如君。

幽賞堪尋西野春，嵐山樹影堰河濱。由來此地稱招

隱應有清流洗耳人

代人送僧之信中

袈裟縹緗紫雲間此日三車不可攀  
東苑花開留妙偈春光猶照信中山

暮春過瑞聖禪寺

此處有先人之墳墓

香臺晝靜鎖禪扉此地却疑春色稀  
花落林間人不見夕陽深處鳥含飛

秋後登少林院後山得衣字

萬松醉後惜斜暉秋色登臨入翠微  
隨意滿林黃葉暮明珠相映比丘衣

秋日寄故園友人

每見秋風感慨多鄉園樂事近如何  
杯中縱有忘憂物無那人間東逝波

題烏石杖

名山携去更相親歸到猶添澆酒巾  
寄語縱非豫章劍醉中休問葛陂春

秋遊海安寺

城南精舍海東山秋後丹楓重此攀  
只為林泉未載酒不知紅日落禪關

塞上曲二首

大漠風雲指掌看幾回烽火照長安  
漢軍飲馬長城窟落日陰山白雪寒

軍中吹笛古涼州氣肅黃榆萬馬秋  
借問當時征戰士幾人深入取封侯

俠客行

曾伴屠狗燕趙間，千場睚眦報讎還。相逢扼腕談前事，猶撫刀頭龍雀環。

長信怨

長信宮中春似秋，長信宮外百花稠。黃昏深隔珠簾見，月出階苔白露愁。

七夕詞二首

家家繡幙穿針樓，佳節相迎玉露秋。月落曉天河漢轉，金風吹入別時愁。  
星宿河邊烏鵲飛，香車寶扇曳雲衣。縱令天上相逢少，何似人間交結違。

明妃曲四首

後宮曾是望恩來，驚見蛾眉入畫開。更怪君王不解事，階前顧影暫徘徊。  
琵琶馬上擁金鞍，無盡風沙撲面寒。多少塞關都不記，行々只作夢中看。  
天山積雪涉春留，青海陰風吹不收。夜々愁看氊帳下，月明何似漢宮秋。  
薄命一從經虜庭，不堪顏色轉凋零。胡兒能說漢家女，荒塚今留宿草青。

從軍行二首

將軍千騎向西戎，壯士如雲出漢宮。今嚴連營宵擊斗，凱旋知是奏全功。  
先驅躍出鐵連錢，血戰爭功矢石前。為是萬夫能致

命重令銅柱照<sub>中</sub>羗邊<sub>上</sub>

答土孝熙城門衝見寄二首

城闕崢嶸雪色寒金莖積素出雲端請看千騎朝天  
客總擁狐裘白玉鞍

滿天白雪更婆娑君在城門意奈何莫道國中無和  
者即今重聽楚人歌

山伯準還鄉臨別而飲賦贈

故人辭去海西涯臨別須傾濁酒卮相值十年猶一  
日幾年當話別離時

玉筍山中答大年勅卿見寄懷

山中獨臥玉函隅偶得雙龍領下珠一片白雪欲持  
贈何來風雨滿蘆湖

奉和 日光大王天台春望二首

台嶺花開繞梵宮春風吹度寶林中彩毫相映霞標  
色更作<sub>五</sub>雲飛碧空

祇樹重臨東苑開香筵春滿說經臺天花不<sub>下</sub>向人間  
墜空望年之復幾回

寄西京井身之

妙齡曾賦帝京篇才子祇今誰復賢雙起樓臺雲五  
色羨君家在禁城邊

遊仙曲遙壽林質甫七句初度

雲裡樓臺白玉欄曲高黃竹鳳簫寒春風鎮是吹琪  
樹不作人間開落看

題芙蓉四時圖

丹青五彩疊仙雲日照峰巒濃淡分總是山中佳氣  
遍滿堂春色借氤氳春

天晴白雪一峰殘壁上凝草長夏寒忽滌人閒煩想  
熱冷然猶御晚風看夏

三邊大麓擁群山氣象殊高秋色間臥裡堪遊奇絕  
處宛然披露一登攀秋

洞天擎出玉芙蓉雪滿仙壇不見蹤東海自高神秀  
色何須七十二君封冬

送丹子政歸省仙臺

東海遙望夏雲間行路須翻叱馭還縱是鄉園千里  
遠秋風何待白河關

集飲伊東氏客舍

客舍風流倒玉壺醉來春色興何孤傍人遊莫疑吾  
輩自古高陽有酒徒

勸酒贈仲新

少壯驚看頭易斑誰言丹藥駐紅顏君今不醉那春  
色花發花飛三月間

代人賀西臬翁七十初度賦得仙鶴飲瑤池  
十二玉樓雲裡看蟠桃盛出赤瑛盤仙禽飛下瑤池  
上風疊春波長不寒

奉贈大溝世子

蘭臺擬得大溝東夢裡應遊秋色中石鏡照時迎夜  
月琶湖波處坐雄風

函山再值仲秋同過雨

今宵勝地得重攀無奈嫦娥相且  
知更恠湖中神女  
妬西來暮雨滿函山

謝田仲賢過余舊宅有感賦而見寄二首

故宅城南園後山幾回携手此登攀  
偶依千里傳佳句一夜鷁飛翠壁間  
山園深鎖白雲扉豈憶故人對落暉  
樹杪唯餘猿鶴怨門前流水去無回

豐城集卷之五畢

寬政乙卯春二月望應於大重明  
之需寫焉

廣瀨興



