

禮句解拾遺考證

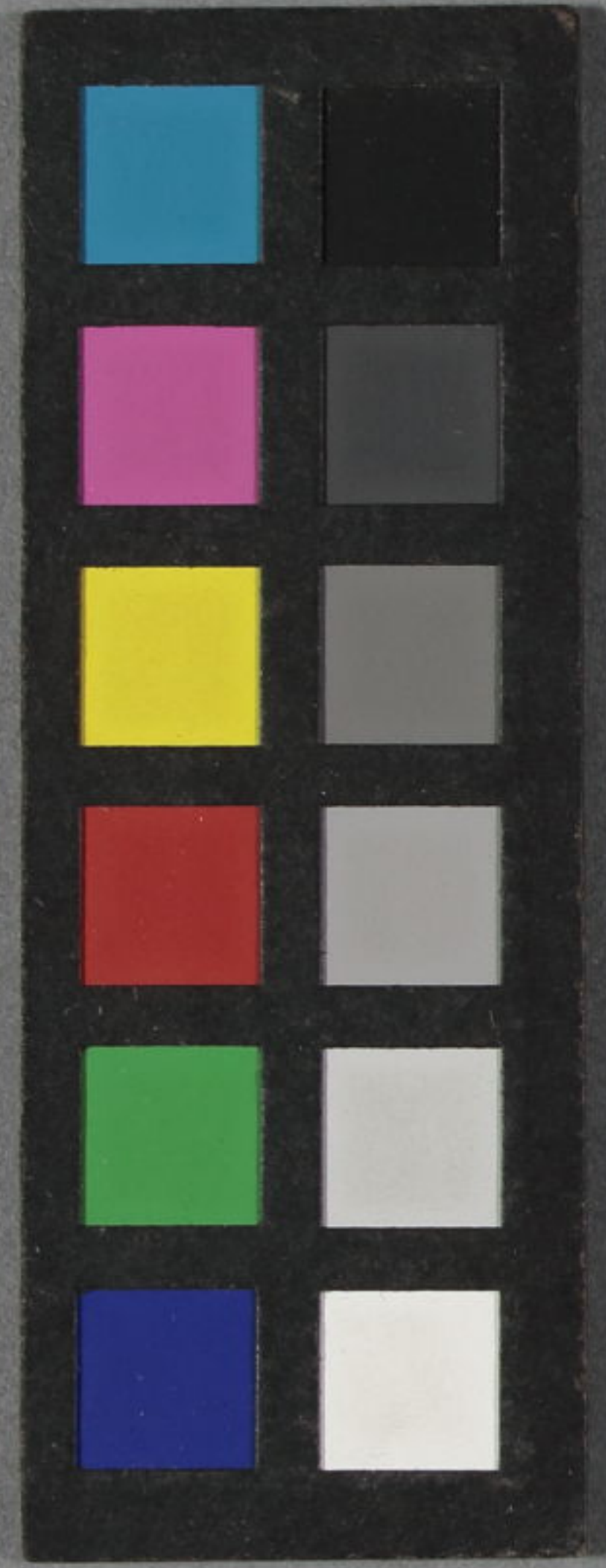
河

服部文庫

117

788

3





京州七絕解考證下

瀋水 字惠子迪考

○瀘州 大明一統志四川瀘州云禹貢

梁州春秋為巴國東漢曰江陽梁曰瀘

州隋唐宋曰瀘川國朝為瀘州領縣三

○蘇文 康熙字典文又長老之稱易師

卦師貞丈人吉又朋友尊稱長編富鄭

公稱范文正公曰范十二丈

色刀解合書考證

四

110788(3)

夕拜郎官見前

吳江崑山縣黃陂南直隸蘇州府

有吳江縣崑山縣湖廣黃州府有黃陂

縣

篆職官分記節度使視事三日洗印視

其利缺曰視篆

行色見前考七絕下

雲和瑟周禮雲和之琴瑟鄭玄曰雲

和山名

○百徧行杯到手空杜牧詩觥船一掉

百分空

○前身王維詩當代謬詞客前身應畫

師

○王摩詰宋祁唐書王維字摩詰九歲

知屬辭開元初擢進士至尚書右丞別

野在輞川地奇勝有華子岡欽湖竹里

館柳浪茱萸泝辛夷塢與裴迪游其中賦詩相酬為樂因姓

小許公 蘓頌 宋祁唐書蘇瓌字昌容

雍州武功人封許國公子頌字廷碩弱

敏悟一覽至千言輒覆誦襲封許國公

自景龍後與張說以文章顯稱望略等

故時號燕許大手筆因姓

神君 荀淑事 後漢書荀淑出補朗陵

侯相莅事明理稱為神君

贈雲陶弘景事 見前考五絕

齊安 地名 唐書地理志黃州齊安郡

本永安郡天寶元年更名

曾傍揚雄守太玄 蜀故事疑指用修

漢書鉅鹿侯芭常從雄居受其太言法

言焉 列朝詩集楊慎字用修新都人

少師文忠公廷和之子也正德辛未舉

會試第二廷試第一授翰林脩撰著述最富詩文集之外凡百餘種皆盛行于世

西川 四川名勝志總叙云東漢益州刺史始

初置劍南道為西川至貞元歲增置東川府於梓州於是稱兩川焉故北宋亦分西川為東西兩路也南渡後始分益

梓利夔四路安撫司俱以守臣兼領即今之四川矣

○淒其 毛詩淒其以風 李傾詩淒其霜露濃

○繡斧 見蒙求暴勝持斧註 漢書侍御史有繡衣直指出討姦滑治大獄武帝所制不常置師古曰衣以繡者尊寵之也

五原 卽延綏 武備志職方考云延綏

古上郡地 陝西名勝志延安府神木

縣云燕然山李陵臺青塚光祿塞俱在

縣西北境內光祿塞舊名五原塞漢光

祿徐自爲出五原城數百里築城列障

至盧朐山因謂之光祿塞 張敬忠詩

五原春色舊來遲二月垂楊未掛絲

○秦 大明一統志延安府禹貢雍州之

域春秋時白翟所居秦屬上郡秦地要

區

五雲 見前考七絕上

○三尺要離無左臂 吳越春秋要離與

子胥見吳王王曰子何爲者要離曰臣

國東千里之人臣細小無力迎風則僵

負風則伏大王有命臣敢不盡力卽進

曰大王患慶忌乎臣能殺之王曰慶忌

明智之人歸窮於諸侯不下諸侯之士
 要離曰臣聞安其妻子之樂不盡事君
 之義非忠也懷家室之愛而不除君之
 患者非義也臣詐以負罪出奔願王戮
 臣妻子斷臣右手慶忌必信臣矣王曰
 諾要離乃詐罪出奔

蒯綏

馮瑾事

史記馮驩聞孟嘗君好

客躡屩而見孟嘗君置傳舍十日問傳

舍長曰客何所為答曰馮先生甚貧猶
 有一劍耳又蒯綏彈其劍而謔曰長鋏
 歸來乎食無魚孟嘗君遷之幸舍食有
 魚矣五日又問傳舍長答曰客復彈劍
 而歌曰長鋏歸來乎出無輿孟嘗君遷
 之代舍出入乘輿車矣五日孟嘗君復
 問傳舍長舍長答曰先生又嘗彈劍而
 歌曰長鋏歸來乎無以為家裴駟曰蒯

音苦怪反茅之類可爲繩言其劍把無物可裝以小繩纏之也緱音侯亦作侯謂把劍之處

五侯鯖 婁護事 見蒙求谷永筆札註

潛確類書鯖下引字林云鯖雜肴也煎和之名

曳長裾 鄒陽事 見蒙求鄒陽長裾註

伏生授書濟南張生 史記秦時焚書伏

生壁藏之其後兵大起流亡漢定伏生求其書亡數十篇獨得二十九篇即以教于齊魯之間伏生教濟南張生及歐陽生

礪齒 見蒙求孫楚漱石註

採芝人 詩所采芝操一曰紫芝歌亦曰四皓歌四皓爲秦博士遭世暗昧坑黜儒術於是退而作此歌因共入商洛

隱居地肺山或曰漢高祖已定天下遣
聘四皓深匿不出仰天歎而作歌云莫
莫高山深谷逶迤曄曄紫芝可以療饑
唐虞世遠吾將何歸駟馬高蓋其憂甚
大富貴之畏人兮不若貧賤之肆志

龍井 虎丘 共見前

○玉乳花 劉禹錫試茶歌欲知花乳清
冷味須是眠雲跂石人 歐陽脩嘗新

茶呈聖俞詩拭目向空看乳花

○碧瑤芽 瑤瓊同 盧仝茶歌先春抽
出黃金芽

○紗帽藤衫對品茶 世說補陸鴻漸常
伯熊皆精茶理御史李季卿宣慰江南
至臨懷縣館或言伯熊善茶季卿請為
之伯熊著黃帔衫烏紗幘手執茶器口
通茶名區分指點左右刮目茶熟李為

歡兩杯既到江外復請鴻漸為之鴻漸
身衣野服隨茶具而入如伯熊故事云
云

鸚鵡州 禰衡 見前考七絕上

高陽 見前考七絕上

鴟夷 酒器吳范蠡事 吳字可除 史

記范蠡既雪會稽之耻乃乘扁舟浮江
湖變名易姓適齊為鴟夷子皮索隱曰

大顏云若盛酒之鴟夷也用之則多所
容納不用則可卷而懷之不忤於物也

○儀真 大明一統志揚州府云儀真縣
在府城西七十五里本漢江都縣地

○維揚 見前

○橫江 南直隸名勝志和州云元和郡
縣志云歷陽東南二十五里橫江直采

石渡

經角才通考詩

四

橋

○二十四橋 大明一統志揚州府云二十四橋在府城隋置並以城門坊市為名後韓令坤築州城分布阡陌別立橋梁所謂二十四橋存廢莫考矣唐杜牧詩二十四橋明月夜玉人何處教吹簫

周郎 周瑜事 見前 因姓

○完縣 大明一統志保定府云完縣在府城西七十里本秦曲逆縣地

○九月九日客衣單 毛詩九月授衣高適詩不知邊地別祗訝客衣單并刀見前考七絕上

月似環 思歸 樂府古題要解古詞藁砧今何在藁砧跌也問夫何處也山上復有山重山為出字言夫不在也何當大刀頭刀頭有環問夫何時當還也破鏡飛上天言月半當還也

二十二

絕句解合遺考卷

四

橋

絕句解林通詩

雁塞 雁門 大明一統志山西大原府

云雁門關在代州北三十里

龍山 見前

○阿監 長恨歌椒房阿監青蛾老

○宮 妒 見前考五絕入宮知見妒下

○昭陽 見蒙求飛燕體輕註

增成奉帚 紈扇 見前考五絕婕妤事

并奉帚下

○羊車 見蒙求胡嬪爭櫬註

辭輦 班事 見蒙求班女辭輦註

時王在鄖陽 公又有書贈孫山人詩後

文曰幕府不見客獨見北孺留之彌月

又不為客作詩獨為北孺作四詩北孺

不可謂不遇也

鈴閣 晉書羊祜在軍常輕裘緩帶身不

被甲鈴閣之下侍衛者不過十數人

○綵絲 漢書班婕妤賦紛綵絲兮紈素
聲師古曰綵絲衣聲也

○荷衣 離騷製芰荷以為衣

磁 瓷同 康熙字典瓷音慈說文瓦器

也類篇陶器堅緻者潘岳笙賦傾縹瓷
以酌醽醁集韻或作瓷俗作瓷瓦

香篆 香譜近世尚奇者鏤木以為之範
香塵為篆文作十二辰分百刻凡燃一

晝一夜或燃於飲席或佛前

○武帳 史記汲黯傳上嘗坐武帳中黯

前奏事上不冠望見黯避帳中使人可

其奏 晉後畧張方兵入洛御寶織成

流蘇武帳皆割分為馬鞞矣

○昭陽 見蒙求飛燕體輕註

○莫愁樂 樂府古題要解莫愁出於石

城樂石城有女子名莫愁善歌謠故石

雜詩
解道
卷之四

四

十一

城樂和中復有莫愁聲其辭曰莫愁在何處莫愁石城西艇子打兩槳催送莫愁來古歌亦有莫愁洛陽兒與此不同

○關山曲

樂府古題要解關山月言傷離別也

○平陽

見蒙求衛后髮鬢真註

○纏頭

杜甫詩笑時花近眼舞罷錦纏頭

書言故事唐王元寶富而無學嘗

會賔明日人問必多佳論元寶曰但費

錦纏頭

○流黃一段愁

古詩所相逢行古辭大

婦織綺羅中婦織流黃小婦無所為挾

瑟上高堂楊升庵外集青黃赤白黑

五方正色也碧紫紅綠流黃五方之間

色也流黃一作駟黃

○海燕無人不肯棲

沈佺期詩盧家少

婦鬱金堂，海燕雙棲，玳瑁梁。

長干 地名 見前

○蹋鞠 漢書霍去病傳其壯塞外卒乏

糧或不能自振而去病尚穿域蹋鞠也

刁斗 軍中打更 史記李廣不擊刁斗

以自衛孟康曰以銅作鐃器受一斗畫

炊飯食夜擊時行名曰刁斗

○流黃 見前

○三殿 天中記引兩京記云金鑾西南

曰長安殿長安北曰仙居殿仙居西北

曰麟德殿此殿三面故以三殿名

徹侯 漢制王爵之外皆稱 漢書爵一

級曰公士二上造云云二十徹侯皆秦

制以賞功勞徹侯金印紫綬避武帝諱

曰通侯或曰列侯 一二句謂夫婿功

成富貴忘己也

○平陽歌舞 見蒙求衛后髮髻真註

刀環月 見前

文君賦白頭 見前考七絕上白頭吟下

○西宮怨 王昌齡有西宮春怨西宮秋

怨此詩前首春後首秋

○露井 杜甫詩露井凍銀牀

○百合 群芳譜百合一名摩羅春生苗

高二三尺幹粗如箭葉生四面如鷄距

又似柳葉青色葉近莖微紫莖端碧白

四五月開花甚大有麝香珍珠根如蒜

而大重疊生二三十瓣 按宮中多植

百合取其美名

歲時雜錄 楊升菴外集錄異記菱鞋鎖金

鏤相連屈伸在人顧况詩春樓不閉菱

鞋鎖綠水迴通宛轉橋

○蓮花漏 宋史燕肅傳性精巧嘗造指

南記里鼓二車以獻又上蓮華漏法詔
 司天臺考於鐘鼓樓下金史曆志初
 張行簡為禮部尚書提點司天監時嘗
 製蓮華星丸二漏以進章宗命置蓮華
 漏于禁中星丸漏遇奉駕巡幸則用之
 ○金井梧桐露 李白詩梧桐落金井一
 葉在銀牀 按井上多植梧桐
 ○鴛鴦瓦上霜 長恨歌鴛鴦瓦冷霜華

重翡翠衾寒誰與共 宮中瓦作鴛鴦
 形 毛詩白露為霜
 ○小伊州 鄭樵樂府原題涼州伊州甘
 州天寶樂曲皆以邊地名之 按原題
 立部伎有破陳樂坐部伎有小破陳樂
 又坐部伎有長壽樂明皇三十四曲有
 小長壽 此詩未封侯富貴不可期也
 還逐高陽酒伴游 酈生事借用且自寬

無聊也。醉後祇今愁出塞，醉後不免愁。可見本是強醉，祇今正當愁出塞去之際。從頻年轉戰，念起轉有精神，雙鬢又唱少年，妓未經事，不知觸客悲也。又字不是再唱，當照愁出塞看。言既有此悲，又聞此聲，不可堪也。

○高陽 見前考七絕上

○西興 浙江名勝志紹興府蕭山縣云

又有西陵湖一名西城湖，上承妖鼻溪，下注浙江，渡江南岍為西興，即古西陵。吳越王屯兵於此，惡陵字改曰西興。石尤風 容齊五筆石尤風，不知其義，意其為打頭逆風也。唐人詩好用之。陳子昂入峽苦風詩云：故鄉今日友歡會，坐應同寧。知巴峽路辛苦，石尤風戴叔倫送裴明州云：瀟水連湘水，千波萬浪中。

知君未得去慙愧石尤風司空文明留
 盧秦卿云知有前期在難分此夜中無
 將故人酒不及石尤風計南朝篇詠必
 多用之未暇憶也 宋孝武帝丁都護
 歌願作石尤風四面斷行旅。江湖紀
 聞石尤風者傳聞石氏女嫁為尤郎婦
 情好甚篤尤為商遠行妻阻之不從尤
 出不歸妻憶之病臨亡長嘆曰吾恨不

能阻其行以至於此今凡有商旅遠行
 吾當作大風為天下婦人阻之自後商
 旅發船值打頭逆風則曰此石尤風也
 遂止不行 按盡酒停杯無計處曲未
 終恨匆匆處三四句相留漫做此沒憑
 據語可見無計又可見津泊上女妓聲
 口

○青樓 潛確類書杜牧之詩贏得青樓

薄倖名此青樓謂妓家樓也

○越羅 潛確類書越州貢花文寶花等

羅

○紅淚徐傾 按紅蠟燭淚徐徐傾流也

○蠟鳳 按謂蠟燭刻成鳳形者南齊書

王僧虔父曇首右光祿大夫曇首兄弟

集會諸子孫弘子僧達下地跳戲僧虔

年數歲獨正坐採蠟燭珠為鳳凰弘曰

此兒終當為長者

○一曲停箏還自語不知春思為誰彈

按自語自語自謂獨語也妓無定夫曲

中慣彈春思自不知覺忽然思著那不

悲傷乃知燭淚是妓泣血

○青樓曲 此詩橫擔蜀錦見得是賞賜

此句翻王昌齡句意蓋青樓中望見其

歸酒薄人難醉人即鬪雞羸歸人難醉

非酒之薄其人奢傲夜半猶歌金縷衣
傾意陪承妓女之態有杜氏意 王昌
齡青樓曲樓頭少婦鳴箏坐遙見飛塵
入建章

○金縷衣

唐詩紀事杜牧杜秋娘詩序

杜秋金陵女也年十五為李錡之妾後
錡叛滅籍之入宮有寵於景陵穆宗即
位秋為皇子傅姆皇子壯封漳王鄭注

用事誣丞相欲去異己者指王為根王
被罪廢削秋因賜歸故鄉予過金陵感
其窮且老為之賦詩曰云云秋持玉管
飲與唱金縷衣云云分註云勸君莫惜
金縷衣勸君須惜少年時花開堪折直
須折莫待無花空折枝李錡長唱此詞
○姊妹 唐孫綰北里志妓之母多假母
也皆冒假母姓呼以女弟女兄為之行

第_ヲ唐崔令欽教坊記坊中諸女以氣類相似約為香火兄弟

○玉輓轡 見前考五絕羅敷曲下按三四句姊妹爭誇語甲稱金紫乙舉玉輓轡遊青樓人皆宿衛少年

○蹋臂 西京雜記十月十五日共入靈女廟以豚黍樂神吹笛擊筑歌上靈之曲既而相與連臂踏地為節歌赤鳳凰

來_ヲ

○六博 明潘之恆六博譜序排者聚六子於盤從而橫之以成排也分擲六色為骰聯而一之三一而排之而譜成語曰獻笑不及排

吳鈞 劍 見前考七絕上

○金河 陝西名勝志肅州衛云又有金河高居誨使于闐記云甘州西五百里

至肅州渡金河西百里出天關

長揖粗豪能度漢書酈食其求見沛

公沛公方踞牀使兩女子洗酈生不拜

長揖顏師古註長揖者手自上而極下

說文以手著曾曰揖按長揖而別

去已有輕別意添寶刀橫三字裝句見

得是武人

陽關第四聲 卽無故人句 田藝衡陽

關三疊圖譜云渭城朝雨浥輕塵渭城

朝雨浥輕塵客舍青青柳色新勸君更

盡一杯酒西出陽關無故人第一疊渭

城朝雨浥輕塵客舍青青柳色新客舍

青青柳色新勸君更盡一杯酒西出陽

關無故人第二疊渭城朝雨浥輕塵客

舍青青柳色新勸君更盡一杯酒勸君

更盡一杯酒西出陽關無故人第三疊

糸合角才進之言
余謂唐人三疊之法必如此然後得其
正故白居易對酒詩云相逢且莫推辭
醉聽唱陽關三疊聲註云第四聲勸君
更盡一杯酒是也若秋澗集所云就中
儘是銷魂處不待聽歌第四聲此云第
四聲乃西出陽關無故人句也蘇子瞻
曰舊傳陽關三疊然今世歌者每句再
疊而已若通一首言之又是四疊皆非

是或每句三唱以應三疊之說則叢然
無復節奏余在密州有文勛官長以事
至密自云得古本陽關其聲宛轉悽斷
不類向之所聞每句皆再唱而第一句
不疊乃知古本三疊蓋如此及在黃州
偶讀樂天對酒詩云相逢且莫推辭醉
聽唱陽關三疊聲註云第四聲勸君更
盡一杯酒以此驗之若第一句再疊則

此句爲第五聲，今爲第四聲，則第一句不疊審矣。詩話雖是黃州後來所作，而文勛官長以事至密，所傳契勘蘓公先知密州，與孔郎中交代，自密徙徐，今在徐州。和孔詩所謂除却膠西不解歌，豈正是文勛官長所傳之聲耶？崔仲容贈歌妓云：渭城朝雨休重唱，滿眼陽關客未歸。蓋唐人每疊一句，卽所謂重唱也。

今女郎崔氏云：渭城朝雨休重唱，則是第一句亦當疊之。矢子瞻所云第一句不疊，是但知有第二第三疊，而不知有第一疊也。故余之疊法，實陽關三昧云：按解推詩意而言之，卽同秋澗集詩意。

○李輕車 史記廣之從弟李蔡，與廣俱事孝文帝、景帝，時蔡積功勞至二千石。

孝武帝時至代相以元朔五年為輕車將軍從大將軍擊右賢王有功中率封為樂安侯鮑昭詩後逐李輕車追虜窮塞垣

○揖客 史記汲黯傳大將軍青既益尊姊為皇后然黯與伉禮人或說黯曰自天子欲群臣下大將軍大將軍尊重益貴君不可以不拜黯曰夫以大將軍有

揖客及不重邪

意自如 史記李廣傳吏士皆無人色而廣意氣自如益治軍

超距 輕捷 史記王翦使人問軍中戲乎對曰方投石超距索隱曰超距猶跳躍也

翹關 多力 唐選舉志唐興軍謀將略翹關拔山絕藝奇技無不兼取

豹韜 六韜中一篇

○三月春寒雪作堆 胡地風候易生悲

淒

○關山楊柳曲 樂府古題要解關山月

言傷離別也 古詩所擬漢橫吹曲有

折楊柳關山月

谷彖王屠老皇 共見前考七絕上左賢

王下

○奪將 將字助辭有連帶意萬楚五日

觀妓詩眉黛奪將萱草色

○金勒馬 杜甫詩白馬嚼啣黃金勒

○北單于 後漢書匈奴傳光武建武二

十四年註東觀記曰十二月癸丑匈奴

始分為南北單于 按光武後匈奴分

裂有南單于北單于南單于降款北單

于以遠故猶不服故此云北

○蹠馬 猶言躍馬正字通蹠他協切音
 疊履也踏也又蹠蹠馬競進貌列子黃
 帝篇宋康王蹠足疾言顏延之馬賦望
 朔雲而蹠足 孔安國古文孝經序胡
 笳吟動馬蹠而悲黃老之彈嬰兒起舞

陳徐陵詩聞珂知馬蹠

紫極 北極在紫微垣 按北極下為勾
 奴地 史記中宮天極星其一明者太

一常居也旁三星三公或曰子屬後句
 四星末大星正妃餘三星後宮之屬也
 環之匡衛十二星藩臣皆曰紫宮

九河 在北大明一統志京師河間府
 云九河故道爾雅九河一曰徒駭二曰
 太史三曰馬頰四曰覆鬴五曰胡蘇六
 曰簡潔七曰鈎盤八曰鬲津其一則河
 之經流也舊志徒駭河在滄州廢清池

縣西北二十里。大史河在南皮縣治北。馬頰河在東光縣界。胡蘇河在慶雲縣西南。簡潔河在南皮縣城外十餘步。鈎盤河在獻縣東南二百八十里。禹津河在慶雲縣。又任樂陵縣西三十里。考書傳九河所在與此多不合。又先儒程氏以為九河之地已淪於海。酈道元亦謂九河碣石苞淪于海。此蓋後世新河而

傳以舊名爾。今亦湮塞。姑存于此。

○長城 史記秦已并天下乃使蒙恬將

三十萬衆北逐戎狄。收河南築長城。因

地形用險制塞。起臨洮至遼東。延袤萬

餘里。

表取 取字助字 盧照鄰詩好取開簾

帖雙燕 包何詩請君看取鬢邊絲

陰山 山名 山西名勝志冀州圖云雲

中城周廻六十里北去陰山八十里
又鐘山即陰山故即中侯應言于漢曰
陰山東西千餘里單于之苑囿也自孝
武出師攘之于漠北匈奴失陰山過之
未嘗不哭

焉支 西河故事祁連燕支二山在張掖
酒泉二界上東西二百餘里南北百里
唯有松柏五木美水草冬溫夏涼宜畜

牧養匈奴失二山乃歌曰亡我祁連山
使我六畜不蕃息失我燕支山使我婦
女無顏色 按三四句胡姬自言

瀚海 北海 見前考七絕上驃騎下

○戈船 漢書歸義越侯嚴為戈船將軍
張晏曰越人於水中負人船又有蛟龍
之害故置戈於船下因以為名也臣瓚
曰伍子胥書有戈船以載干戈因謂之

戈船也

麒麟閣 見前考七絕上 結句蓋霍去

病征匈奴建功畫麒麟閣上為第一人

故今從北征欲追前蹤

○橫江 見前 李白橫江詞浪打天門

石壁開海神來過惡風迴浙江八月何

如此潮似連山噴雪來

隱 世說周僕射雍容好儀形詣王公初

下車隱數人王公含笑看之既坐傲然

嘯詠

破鏡 古樂府語 見前月似環下

西陵地 見前西興下

八月潮 七發 見前考七絕上 此詩

驚波無際言濶雪山搖言高可怕也破

鏡西陵約指月弦為期八月潮潮盛八

月

○檀郎 小豔詩一段風光畫不成洞房

深處惱愁情頻呼小玉元無事只要檀

郎認得聲 元稹詩小玉上牀鋪夜衾

檀郎謝安眠同處註檀奴清安仁小字

人因曰檀郎 此詩檀郎少玉所歡婆

婆妙舞見輕薄自喜來時貼第一句欲

往分貼第一句涉旬戀妓不去也

賽江神 于鵠詩還隨女伴賽江神

○長年 杜甫詩長年三老遙憐汝捩柁

開頭捷有神註峽中以篙師為長年柁

工為三老 此詩錦纜羅帆不是尋常

船午時潮又兼不為情人留少時意三

四句自寓玉臂千人枕朱脣萬客嘗之

恨

青江一線日邊開 按曰青曰線曰日邊

皆遠望光景

○東流去不迴

津泊上妓女夜夜換新

郎郎去無消息豈無逝者如斯夫之歎

○磧西

涼州塞外西羗地

甘泉

井幹樓

玉盤天酒

白茅五

利

武帝故事

漢書武帝作甘泉宮中

為臺室畫天地泰一諸鬼神而置祭具

以致天神其後又作柏梁銅柱承露僊

人掌之屬矣蘇林曰僊人以手掌擎盤

承甘露師古曰三輔故事云建章宮承

露盤高二十丈大七圍以銅為之上有

僊人掌承露和玉屑飲之又天子見

變大大說大曰臣之師曰黃金可成而

河決可塞不死之藥可得僊人可致也

上曰子誠能修其方我何愛乎大曰臣

師非有求人者求之陛下必欲致之

則貴其使者令為親屬以客禮待之勿

鬼使各佩其信印，迺可使通言於神人。
 是時上方憂河決，而黃金不就，迺拜大
 為五利將軍，居月餘，得四印，得天士將
 軍、地士將軍、大通將軍、印制誥御史，其
 以二千石封地士將軍，大為樂通侯，賜
 列侯甲第，童千人，乘輿，斥車馬帷帳器
 物以充其家。又以衛長公主妻之，又刻
 玉印曰：「天道將軍。」使使衣羽衣，夜立白

茅上，五利將軍亦衣羽衣，立白茅上，受
 印以視不臣也。又上以柏梁災，故受
 計，甘泉公孫卿曰：「黃帝就青靈臺十二
 日，燒黃帝乃治明庭，明庭甘泉也。方士
 多言古帝王有都甘泉者，其後天子又
 朝諸侯甘泉，甘泉作諸侯邸，勇之迺曰：「
 粵俗有火災，復起屋，必以大用勝服之。
 於是作建章宮，度為千門萬戶，前殿度

高未央其東則鳳闕高二十餘丈其西則商中數十里虎圈其北治大池漸臺高二十餘丈名曰泰液池中有蓬萊方丈瀛洲壺梁象海中神山龜魚之屬其南有玉堂壁門大鳥之屬立神明臺井幹樓高五十丈輦道相屬焉師古曰井幹樓積木而高為樓若井幹之形也井幹者井上木欄也東方朔神異經西

方海外有久長二千里兩脚中間相去千里腹圍一千餘里但日飲天酒五斗張華註天酒甘露也

○桂宮 按月宮也應結句霓裳

飄粟 金粟 陳湜子花鏡玉蕊花向為

唐人所重故唐昌觀有之集賢院有之今自招隱寺得一本蔓若茶蘼冬凋春榮葉似柘莖微紫花苞初甚細經月漸

色句解合遺考登

曰

三十一

大暮春方八出鬚如水絲上綴金粟花
 心復有碧筩狀類膽瓶其中別抽一英
 出眾鬚上散為十餘蕊猶刻玉然世多
 未之見亦猶瓊花之難得也 李益玉
 藥花詩一樹籠葱玉刻成飄廊點地色
 輕輕女冠夜覓香來處惟見階前碎月
 明

涼州 天寶曲 楊大真外傳涼州之詞

貴妃所製也

百花 隊名 舊唐書楊貴妃傳玄宗每

年幸華清宮國忠姊妹五家扈從每家
 為一隊著一色衣五家合隊照映如百
 花之煥發

銀漏初添恩正長 不似愁人嘆夜長

按霓裳 明皇事 按按曲按節之按如
 此秋夜亦可樂也 楊太真外傳霓裳

羽衣曲者是玄宗登三鄉驛望女几山所作也。故劉禹錫有詩云：伏覩玄宗皇帝望女几山詩。小臣斐然有感。開元天子萬事足，惟惜當時光景促。三鄉驛上望仙山，歸作霓裳羽衣曲。仙心從此在瑤池。三清八景相追隨。天上忽乘白雲去，世間空有秋風詞。又逸史云：羅公遠天寶初侍玄宗，八月十五日夜宮中翫

自曰：陛下能從臣月中游乎？乃取一枝桂，向空擲之，化為一橋。其色如銀，請上同登。約行數十里，遂至大城闕。公遠曰：此月宮也。有仙女數百，素練霓衣，舞於廣庭。上前問曰：此何曲也？曰：霓裳羽衣也。上密記其聲調，遂回橋，却顧隨步而滅。旦諭伶官，象其聲調，作霓裳羽衣曲。以二說不同，乃備錄於此。

山香一曲 舞山香 駐飛花 故事

故事圍可刪而故上當補唐字唐南卓羯鼓錄汝南王璉寧王子也姿容妍美秀出藩邸玄宗特鍾愛焉以其聰悟敏慧妙達音旨每隨游幸頃刻不捨嘗戴研絹帽打曲上自摘紅槿花一朶置於帽上簷當是簷宇處二物皆極滑久之方安遂奏舞山香一曲而花不墜落謂定頭頃

雖在不上大喜笑賜璉金器一厨

葡萄酒 楊大真外傳李白進清平樂

詞三篇李龜年捧詞進上命梨園弟子略約詞調撫絲竹遂促龜年以歌妃持玻璃七寶杯酌西涼州葡萄酒笑領歌意三輔決錄漢末政在闔官扶風孟佗獻西涼州葡萄酒十斛于張讓即拜涼州刺史博物志大宛左右以葡萄

爲酒富人藏酒至萬餘石久者至數十年不敗

○織月雙鸞襯臉霞 蘇軾詩起來呵手畫雙鴉醉臉輕勻襯眼霞

玉門 在涼州 酒泉 郡 陝西名勝

志行都司云漢以前月支地後爲匈奴所據武帝時始置酒泉武威張掖等郡以斷匈奴右臂後魏始分置西涼州西

魏更名甘州 又肅州衛云河西舊事

云福祿城謝艾所築城下有金泉味如

酒故曰酒泉 又玉門縣在衛西北十

八里漢罷玉門關徙其人以居之故名

班超出西域願生入玉門關卽此也

臨洮 地名 陝西有臨洮府 按臨洮

比玉門猶是內地而謂勝之者涼州刺

史賜錦袍故

葡萄酒 見前 言不必賜酒

○奚 韻會小補 羗名有東西奚 此詩

帳軍帳奚西戎國名兼有千帳知是大

國外臣謂臣于中國射離二字翻謂戍

守人管絃新異方樂不慣聽三四句昔

戰今宴王化大洽

○外臣 史記西南夷傳南越王黃屋左

壽地東西萬餘里名為外臣實一州主

○射離 見前

○紅衣 羊士諤詩紅衣落盡暗香殘

○吳王開水殿 李白西施醉舞詩風動

荷花水殿香姑蘇臺上宴吳王西施醉

舞嬌無力笑倚東窻白玉牀 此詩起

句如詩評曰初日芙蓉紅衣是花碧房

蓮房吳王夫差酒深以醉貼紅又以風

吹况醉態越姬西施結句藏紅粧字以

顧上十四字句

西蜀竹枝詞

按劉禹錫白居易皆有竹

枝詞以詠白帝瞿塘等事竹枝昉禹錫

乃蜀俗所歌此詩詠江南為樂土

○且聽

梁沈約吳趨行楚妃臣勿歎齊

娥且莫謳四坐並清聽聽我歌吳趨

閭門

見前

○橫塘

劉淵林吳都賦註橫塘在淮水

南近家渚綠江築長堤謂之橫塘北接

柵塘

○麴塵

周禮內司服職鄭玄註鞠衣黃

桑服也色如鞠塵象桑葉始生

按鞠

麴通謂黃色也

翠娥顰

駱賓王詩古鏡菱花暗愁眉柳

葉顰

○浪淘沙

唐詩解劉禹錫浪淘沙詞註

題意未詳，婦人臨水望夫，而見浪之淘沙，故以托興。

○古查能貫月，拾遺記堯時有巨查浮于西海，查上有光若星月，查浮四海十二年，周天名貫月查，又名掛星查，羽仙棲息其上。

一年一度女牛邊，述異記天河之東有美麗女人，乃天帝之子，機杼女工，年年

勞役織成雲霧綃縑之衣，辛苦殊無懽悅，容貌不暇整理，天帝憐其獨處，嫁與河西牽牛之夫，婿自後竟廢織紝之功，貪權不歸，帝怒責歸河東，但使一年一度與牽牛相會。續齊諧記桂陽成武丁有仙道，謂其弟曰：七月七日織女當渡河，諸仙悉還宮，弟問曰：織女何事？渡河答曰：織女暫詣牽牛，世人至今云

織女嫁牽牛也。此詩一二句說盡題
意三四句偶然想出貫月槎女牛隱隱
逗漏閨思來。

○蘇幕遮

楊升庵外集蘇摩遮唐時曲
名宋詞作蘇幕遮說詩凡四首第一首
云摩遮本出海西胡瑠璃寶眼紫髯須
以此考之即今之舞回回也宛委餘
編蘇幕遮胡服也一云高昌女子所戴

油帽。琅琊代醉編高昌西域國西州
也。

○碧魑

正字通魑徒回切音頹說文獸
似熊爾雅魑似小熊竊毛而黃註竊淺
也李時珍曰熊罷魑三種一小而色黃
赤者魑俗呼魑為赤熊按碧魑謂假

面也。

○朱模

按模恐髮字字彙髮莫音罵帶結

飾抹額也
絳帕額也

文選東京賦朱鬢鬢髮註

○噏日漬波

按噏與吸同漬當作噴

眩師全幻同

漢書張騫傳大宛諸國發

使隨漢使來觀漢廣大以大鳥卵及犛

○軒眩人獻於漢應劭曰眩相詐惑也師

古曰眩讀與幻同即今吞刀吐火植瓜

種樹屠人截馬之術皆是也本從西域

來

大家天子

韻會小補家字下云李濟

翁資暇集云至尊以天下為宅四海為

家不敢斥稱故曰宅家亦猶陛下之義

公主曰宅家子亦猶帝子也一說漢魏

以來宮中呼大家今急訛以大為宅焉

正字通家字下云又國家又天家蔡

邕獨斷曰天子無外以天下為家又大

家猶言天家齊瑯琊王儼殺和士開齊
主將與儼戰斛律光曰小兒輩弄兵與
交手即亂鄙諺云孛見大家必死至尊
宜自至千秋門瑯琊必不敢動光赤道
使人走出曰大家至儼徒駭散註儼齊
主弟也

化人宮 周穆故事

列子周穆王時西
極之國有化人來入水火貫金石及山

川移城邑乘虛不墜觸實不破千變萬
化不可窮極既已變物之形又且易人
之慮穆王敬之若神事之若君化人謁
王同游王執化人之袿騰而上者中天
迺止暨及化人之宮化人之宮構以金
銀絡以珠玉出雲雨之上而不知下之
據望之若屯雲焉耳目所觀聽鼻口所
納嘗皆非人間之有 按蘇幕遮是西

域戲故引西極事

魚龍曼衍 皆戲名

按漢戲名援來晉

書樂志後漢正旦天子臨德陽殿受朝
賀舍利從西方來戲於殿前激水化成
比目魚跳躍嗽水作霧翳日畢又化成
龍長八九丈出水游戲炫耀日光以兩
大絲繩繫兩柱頭相去數丈兩倡女對
舞行於繩上相逢切有而不傾魏晉訖

江左猶有夏育扛鼎巨象行乳神龜拊
舞背負靈岳枝樹白雪畫地成川之樂
張衡西京賦巨獸百尋是為蔓延神
山崔巍欵從背見薛綜曰作大獸長八
十丈所謂蛇龍蔓延也欵之言忽也偽
所作也獸從東來當觀樓前背上忽然
出神山崔嵬也皆偽所作也 又海鱗
變而成龍狀踔踔以蜃蜃

色可解給遺考證

四十五

○齷隊金牌色色新 按字書齷齒齷也

齷隊蓋謂優者整隊行陳列也金牌記

戲名板色色新戲名種種非一樣也

支那有聖人 得體 翻譯名義集一云

支那此云文物國也二云指難此云邊

鄙西域記云摩訶至那此曰大唐 按

亦以西域戲日用梵語故曰得體三四

句不可惑以公意

○弘治 明孝宗年號 皇明通紀鄭曉

曰帝仁恕恭儉敬慎英明清心寡慾愛

民節用方術官寺莫敢干撓憫災思患

戢盜防胡且崇德報功興滅繼絕憂勤

惕厲始終不渝迹其修齊治平之畧蓋

有得於二南六典九經之道矣若乃崇

祀奉慈而秩分甚嚴友愛獻皇而恩禮

愈篤悼念昭德而保護益至廟號孝宗

絕句解... 四十五

不亦宜乎。明史紀事本末，孝宗之世，明有天下百餘年矣。海內又安，戶口繁多，兵革休息，盜賊不作，可謂和樂者乎。而孝宗恭儉仁明，勤求治理，置亮弼之輔，召敢言之臣，求方正之士，絕嬖倖之門，却珍奇，放鷹犬，抑外戚，裁中官，平臺煖閣，經筵午朝，無不訪問疾苦，旁求治安，非如曲江興慶賞花釣魚，歌鳳凰于

卷阿，醉豐草于湛露，流連清燕，擬迹成周，恣詠太平，以蹤虞德者也。明史孝宗紀贊明有天下傳世十六，太祖成祖而外，可稱者仁宗宣宗孝宗而已。仁宣之際，國勢初張，綱紀修立，淳樸未漓。至成化以來，號為太平無事，而晏安則易，耽怠玩富盛，則漸啓驕奢。孝宗獨能恭儉有制，勤政愛民，兢兢於保泰，持盈之

道用使朝序清寧民物康阜易曰无平
不陂无往不復艱貞无咎知此道者其
唯孝宗乎

○南海珠池

廣東名勝志廉州合浦縣

云珠母海在縣南八十里中有七珠池
曰青鶯曰楊梅曰烏坵曰白沙曰平江
曰斷望曰海峇

○西川錦

西川見前

明史孝宗弘治

五年減陝西織造絨氍之半又停蘇

松浙江額外織造各督造官還又十

五年罷陝西織造中官

○三經澣

唐書文宗舉祛曰此衣已三

澣矣

○賤妾

按后妃自稱也

曳地衣

漢文事

史記文帝紀上常衣

綈衣所幸慎夫人令衣不得曳地

絕句解人謂是孝宗

四十八

系各角... 言... 四十一

太皇太后皇太后 皇明通紀憲宗成化

二十三年八月己丑上崩九月初六日

皇太子即位尊皇太后周氏為聖慈仁

壽太皇太后母后王氏為皇太后冊妃

張氏為皇后 按皇太子孝宗也 此

詩宮監即阿監賞賞賜之賞非賞功之

賞曾訓乃唯... 一來豈可當面錯過

○午槐圓影 日中槐樹影圓也 周禮

朝士掌建邦外朝之法左九棘孤卿大

夫位焉羣士在其後右九棘公侯伯子

男位焉羣吏在其後面三槐三公位焉

州長眾庶在其後 何晏景福殿賦芸

若充庭槐楓被宸 且坐不... 且不起

彤除 墀 按墀園可刪

○善邑 本集作喜氣

但稱難得老尚書 君臣相得 按一時

絕句解... 芳登... 四十一

名臣禮部尚書丘濬吏部尚書王恕兵部尚書劉大夏皆深見倚任共見皇明通紀等書此詩第三句與起句相照言尚書話長天子唯是穩坐不起且不強辯以拒諫

○五月鮡魚白似銀

本草綱目時珍曰

按孫愐云鮡出江東今江中皆有而江東獨盛故應天府以充御貢每四月鱣

魚出後即出又時珍曰鮡形秀而扁微似魴而長白色如銀肉中多細刺如毛其子甚細膩故何景明稱其銀鱗細骨彭淵材恨其美而多刺也大者不過三尺腹下有三角硬鱗如甲其肪亦在鱗甲中自甚惜之其性浮游漁人以絲網沈水數寸取之一絲罟鱣即不復動才出水即死最易餒敗明何喬遠聞

書南產志鮒魚蓋國家所珍而閩海有之又一種春漲沂溪流而上月長一寸至十月盈尺者

躑躅欲罷冰鮮述

按躑躅思不決貌夏

時急逝致燕用冰防其敗故曰冰鮮述

○太廟年年有薦新

禮記季春之月薦

鮪于寢廟乃為麥祈實

○壽寧侯

皇明通紀孝宗弘治五年八

月壽寧侯張巒卒追封昌國公尋命其

子鶴齡襲封壽寧侯

按鶴齡即孝宗

后兄

○昆明

漢書元狩三年滅隴西北地上

郡戍卒半發謫吏穿昆明池臣瓚曰西

南夷傳有越嶲昆明國有滇池方三百

里漢使求身毒國而為昆明所閉今欲

伐之故作昆明池象之以習水戰在長

安西南周回四十里。杜佑通典唐神龍中安樂公主恃寵請昆明池。中宗不與。主怒自以家材別穿池。號定昆池。○督亢。史記燕太子丹使荊軻獻督亢地圖於秦。索隱曰地里志屬廣陽。然督亢之田在燕東。甚良沃。欲獻秦。故畫其圖而獻焉。按此俱謂賜良沃地。○臺官。謂御史也。唐六典御史臺御

史大夫一人。從三品。御史臺漢名御史府。後漢曰憲臺。時以尚書為中臺。謁者為外臺。謂之三臺。魏晉宋齊曰蘭臺。梁陳後魏北齊隋皆曰御史臺。皇朝因之。○琵琶雙鵠暗凝塵。按雙鵠琵琶刻此為飾也。暗色暗也。說文鵠鳩屬。生疎不熟。射學正宗。學法之人亦宜多射。不可作輟。以致生疎。即右羽亦難命中。

二十一
絕句解
四
五十一

○曲宴 通鑑註內宴於宮中謂之曲宴

○供奉 劉禹錫聽舊宮人穆氏唱歌詩

休唱貞元供奉曲當時朝士已無多

按宮人以聲伎進者稱供奉

○蓮萼 見前蓮華漏下

○寒鴉金井 按寒鴉在金井上也

○警蹕聲 漢儀注皇帝輦動左右侍惟

幄者稱警出殿則傳蹕止人清道也

此句言視朝每早

○雪乳冰糖 乳如雪糖如冰也

○餽 韓愈詩或如臨食案肴核紛餽

又呼奴具盤餐餽魚菜贍

坤寧 太后宮 大明會典坤寧宮在乾

清宮後中宮所居

尚食 官 弇州史料後集祖制女官曰

太祖宮中女官之制於洪武初年定者

凡六局曰尚宮尚儀尚服尚食尚寢尚功俱正六品尚衣局尚食二人掌供膳羞品齊之數摠四司官屬凡進食先嘗之按四司即司膳司醞司藥司饌

○祈年 禮記孟冬天子乃祈來年于天宗鄭玄曰天宗謂日月星辰也

○羊車 見蒙求胡嬪爭樗註

○掖庭愁閉自年年 按掖庭後宮永巷

宮女所托孝宗無聲色之好故掖庭愁寂閉塞不干別有內外寵只是元來如此故曰自

鋪宮 謂賜 按普賜宮中謂之鋪宮

○新例 按不比前朝豐厚故曰新例

○少府 漢書少府掌山海池澤之稅以給共養師古曰大司農供軍國之用少府以養天子也 按結句宮女恨怪口

氣

追鋒使者 晉書義陽成王望傳時魏

高貴鄉公好才愛士望與裴秀王沉鍾

會並見親待數侍筵宴公性急秀等居

內職急有召便至以望外官特給追鋒

車一乘武賁五人又輿服志追鋒車

去小平蓋加通幟如輅車駕二追鋒之

名蓋取其迅速也施於戎陣之間是為

傳乘

○宣索 謂不時宣敕有所求索

光祿官 大明會典光祿寺國初置宣

徽院尚食尚醴二局設院使同知院判

典簿統之繼改光祿寺正四品衙門設

卿少卿寺丞主簿等官職專膳羞享宴

等事

○吳中迎春曲 吳中見前

○金鈿 康熙字典鈿音田說文金華也

六書故金華為飾田田然庾肩吾詩繁

鬢起照鏡誰忍去金鈿 此詩少年男

子也繡帽也色色種種也新鮮也驕

惜愛惜不還儂即其驕態却是少年惱

殺儂

○弓鞋 洪邁俗考婦人扎腳纏足古未

嘗有俗傳起于西施然莫可攷也洛浦

賦凌波微步趙飛燕能為掌上舞綠珠

步香塵無跡皆喻其體輕未始顯言足

小也然稱其步微掌上無跡則纖細亦

可想見矣自南唐李後主令窅娘以帛

繞腳令纖小屈上作新月狀則今之遺

風也 升庵外集弓足六朝樂府雙行

纏其辭云新羅繡行纏足趺如春妍他

人不言好獨我知可憐唐杜牧詩云鈿

尺裁量減四分，碧琉璃滑裏春雲。五陵
年少欺他醉，笑把花前出畫裙。段成式
詩云：醉袂幾侵魚子纈，影纓長戛鳳皇
釵。知君欲作閑情賦，應願將身脫錦鞋。
花間集詞云：慢移弓移繡羅鞋，則此飾
不始於五代也。明矣。或謂起於姐己，亦
非。墨莊漫錄考：婦女弓足起於李後主。
予按：樂府雙行纏，知其起於六朝。

閭門 見前

○韋曲 陝西名勝志：西安府咸寧縣云。
韋曲在府城南二十里。自漢以來，諸韋
居之。至唐屬韋安石別業。極林泉花木
之勝。杜子美詩：韋曲花無賴，家家惱殺
人。借用言北京近郭地。
鋪埒黃金錢 見蒙求武子金埒註。正
字通世說：晉王濟有馬埒，謂于外作

短垣繞之也

○蹠蹠 篇海蹠蹠馬行貌

○搨 韻會小補初尤切博雅搨拘也廣

韻手搨也 段安節琵琶錄貞觀中裴

洛兒彈琵琶始廢撥用_手今所謂搨_{琵琶}

琵琶是也

弇州七絕解考證下終

論語徵 十冊 辨道辨名 三冊

學庸解 三冊 徂徠詩集 四冊

徂徠文集 八冊 同尺牘 八冊

絕句解 一冊 絕句解點附 一冊

同考證 三冊 同辨書 三冊

同拾遺 一冊 同點附 一冊

同考證 三冊 唐後詩 七冊

孫子國字解 十一冊 訓譯示蒙 二冊

素書國字解	二冊	詩筌	二冊
老子道德經	三冊	同新刻	二冊
越王帖	<small>廣澤石摺</small> 一冊	江上吟	<small>同上</small> 一冊
蓮昌帖	<small>祝枝山</small> 一冊	女四季用文	一冊
庭訓往來	<small>馬場香水</small> 一冊	新古今序	一冊
國語訂字	<small>竹陽先生</small> 一冊	墨水帖	<small>鳥石石摺</small> 一冊
貝の溪		論語徵考	近刻
辨道辨名考	近刻		

明和七庚寅年

赤坂傳馬町

村田小兵衛

東都書林

日本橋通南三町目

松本善兵衛

