

服部文庫  
117  
765  
9





117  
765  
9

詩語

自  
在  
抄  
厝  
字  
類  
目  
錄

大シキ 淺アサ 高タカ

小コ 廣ヒロ 低ヒカ

細ホソ 狹ヒヤ 深フカ



緩ユル 忙イソ 燥アツク 濁クワ 滯ヒク

迎ムカフ 密ヒツ 薄ウス 重シモ 長ナガ

少コ 早ハヤ 動ウツク 明アキラカ 滯ヒク

新アタラシ 親シカシ 厚アツク 浮ウツク 短ミダカ

老ヲシ 厚アツク 静シズカ 暗カクレ 清キヨク

舊フル 遠トシ 踈ワカレ 沈シヅム 輕カサ



惡アヒシ 麗ウツクシ 冷ヒヤシ 柔ヤウラク 連ツラヒ 平ヘラシ 曲マカ 同ドウ 多タカシ 肥ヒ

祥サマシ 艷ウツクシ 嚴ゲン 強ツヨク 斷ツグ 稜カク 橫ヨコ 異コトナリ 有アル 瘦スボク

安ヤスシ 好ヨクシ 妍カハシ 溫ユク 怪カク 圓マダラ 尖スズメ 直ナラシ 無ナシ 少シカシ



增揮牽攀尋

搜消怪空危

催柵耕提迎

問凝媿幽詳

從懸敲攆對

啣舒餘窮粗

追寰推把送

招求殘珍滿



聚<sup>アツク</sup> 寓<sup>ヤトヒ</sup> 降<sup>タラシ</sup> 年<sup>シヤウ</sup> 乱<sup>ニシ</sup>

鎖<sup>クサ</sup> 邀<sup>イウ</sup> 待<sup>マツ</sup> 馳<sup>チ</sup> 勝<sup>カ</sup> 驅<sup>カ</sup>

知<sup>チ</sup> 差<sup>サ</sup> 傳<sup>ツタ</sup> 徧<sup>アチチ</sup> 久<sup>ヒサシ</sup>

列<sup>ツツ</sup> 籠<sup>コウ</sup> 許<sup>コト</sup> 輟<sup>ヤ</sup> 負<sup>フ</sup> 誘<sup>イ</sup>

辨<sup>ハ</sup> 怪<sup>アヤシ</sup> 度<sup>タク</sup> 徧<sup>アチチ</sup> 俄<sup>ニガ</sup>

傍<sup>ツツ</sup> 遮<sup>サ</sup> 試<sup>コト</sup> 慙<sup>イ</sup> 受<sup>ウ</sup> 俯<sup>フ</sup>

靛<sup>セン</sup> 孤<sup>コ</sup> 陪<sup>ツキ</sup> 登<sup>ト</sup> 成<sup>ニ</sup>

傾<sup>カ</sup> 隔<sup>ヘ</sup> 輕<sup>ク</sup> 護<sup>ゴ</sup> 叔<sup>シ</sup> 辭<sup>ジ</sup>



黃破枯浸粧

開蟠侵來擊

黑靚榻露雕

含奔飛往供

白飛施瀧剪

吞起舞歸兼

紫齊洗染

吐重騰穿着



虚字類

高タカシ豪代コトハ物モノニヨリテ色イロトス

天アマ高タカシニハ

天アマ迥トウニハ

天アマ遠トホシニハ

山ヤマ高タカシニハ

山ヤマ峻タカシニハ

山ヤマ峯ミネ危タカシ支シ

山ヤマ從ソヒエ耳ミミ

樓ロウ臺ダイ高タカシニハ

樓ロウ危タカシ支シ

樓ロウ百ヒャク尺セキ

樹ジュ高タカシニハ

萬マン木キ長ナガシ

緑リョク竹チク俗ソク尤ユ

樹ジュ高タカシ豪コウ

官カン位イ高タカシニハ

官カン尊ソン元ゲン

位イ宗ソウ東トウ

德トク高タカシニハ

德トク尊ソン元ゲン

德トク隆リョウ東トウ



志高コウサシメタカキニハ

眼力高カシ  
リキタカキ

志峻コウシシメタカキ

眼空四海コウクウ  
クウス  
シ  
カイ

志遠コウサシメトヲシ

挿空サシザムクウニ本

ソラヘサシメタル如ク  
ニ用

樓峯ト

倚空ヨクウニ東

ソラヘタラカケテ置名如ナリナリ  
樓峯トニ用

極天キョクテン先

高トコロニホシ心

躡ツム雲クモ文

同上

鞞スラ雲クモ文

同上

度タ漢カン

同上

出イ烟エン蘿ラ歌カ 同上

近チカシ雲クモ文

倚ヨク雲クモ文

依ヨル日ヒ

傍ワラフ雲クモ文

儻トウ日ヒ

與ト天テン際サイ脊セキ



千カシテニ  
鄰天先

キウセウノウチ  
九雷中先

アリシク  
在半空先

ウカクシク  
浮空先

スウシ  
俯雲烟先

コニニテ  
雲ヲ見ル心

トイッ  
映雲端寒

ヒカリカクヤクモノ  
高キヲ云  
ハニ映ストハ光  
ノウウロコ  
望トハ  
望トハ  
望トハ

アケテ  
昂頭望

ウシ  
白雲邊先

シツ  
白日邊先

トキウ  
斗牛邊先

ホシ  
斗牛ハ星ノ名

アキキ  
仰者寒

アケテ  
舉跟者寒

ヒノホ  
日上遲支

山ノ高キ

ツキノ  
月上遲支

同上



星可摘

星可押

天可押

塵不到

侵雲

參天

撐天

擎月

拂雲

冲天

星モキニテツマ、ル如ク  
高処コノホリヌルライ  
押ハサスル

凌天

下界ノチリフト、カス心

侵ストハサシ入心ニ樓又ハ木

十トノ高キニ用

木ノ高キニ用

天ニツキハル心尖楼又ハ木ノ  
夕カキ

同上

木ノ高ニ用木ノ枝ニテ拂心

高く飛ノホル



山キ鬼ケ々ケ微ケ 高ク大ク丸ク貞ク

山キ岩ウ出キ岩ウ高キ蘭キ高キ白キ

凌シ雲ク文ク

低ヒ脊キ

早ヒ支キ イヤシキ心モアリ

在アリ上カシニ

官ク位ク低ヒ一ク六ク

位ク賤ク先ク

位ク早ク支ク

官ク低ヒ脊ク

百ヒ僚ク下ク

陸リ沉ク 水ニ沉ムニ非スメ 陸リ 百ヒ僚ク底ク 沉ム心ク

樹キ枝ク低ヒニク

枝ヒ垂ク支ク

枝ヒ重ク



枝俯エダフス

枝連地エダツラヒチ

枝拂地エダハラチ

志低ココロサシヒ

志早支ココロサシヒヤシ

志賤先ココロサシヒヤシ

志鄙ココロサシヒヤシ

志下ココロサシヒヤシ

志可賤先ココロサシヒヤシ

志劣ココロサシヒヤシ

在アリ下シモニ

不高ス豪カハラ

俯ムク看ミ

コ、ミテ、ムルト云心入

深侵

不測ス

無底ナシ

深フ多タ少セウ

トラホトフカキカシラヌ



深<sup>フサ</sup>幾<sup>ソコ</sup>許<sup>ハク</sup>

深<sup>フサ</sup>子<sup>コ</sup>尺<sup>セキ</sup>

深<sup>フサ</sup>萬<sup>マン</sup>仞<sup>テン</sup>

不<sup>ス</sup>淺<sup>アサカラ</sup>

情<sup>ナリ</sup>如<sup>ユトシ</sup>海<sup>ウミ</sup>

情<sup>ナリ</sup>ノ深<sup>フサ</sup>キ<sup>ク</sup>

九<sup>ク</sup>重<sup>ウ</sup>淵<sup>エン</sup>

深<sup>フサ</sup>キ<sup>ク</sup>フチヲ云

難<sup>カタシ</sup>渡<sup>ワタリ</sup>

淺<sup>アサシ</sup>

見<sup>ミ</sup>底<sup>ソコ</sup>

總<sup>ソウ</sup>三<sup>サン</sup>尺<sup>セキ</sup>

水<sup>ミヅ</sup>ノ深<sup>フサ</sup>キ<sup>ク</sup>

石<sup>イシ</sup>出<sup>デ</sup> 同

石<sup>イシ</sup>露<sup>アラハル</sup> 同

岸<sup>キ</sup>高<sup>タカシ</sup>豪<sup>カウ</sup>水<sup>ミヅ</sup>ノ淺<sup>アサシ</sup>クナリタ<sup>ル</sup>

可<sup>コ</sup>量<sup>リヤウ</sup>陽<sup>ヤウ</sup>ハカラルト云ハ淺<sup>アサシ</sup>キ<sup>ク</sup>



可<sup>コ</sup>測<sup>ソク</sup>

同上

纒<sup>ワツ</sup>没<sup>セ</sup>趾<sup>シ</sup>

趾<sup>シ</sup>ハ脚<sup>ケ</sup>ノ踝<sup>ケツ</sup>ヨリ下<sup>シ</sup>ル没<sup>ス</sup>  
トハ水<sup>ミヅ</sup>ニカク<sup>ル</sup>トハ水<sup>ミヅ</sup>ノ

可<sup>コ</sup>揭<sup>ケツ</sup>

浅<sup>シ</sup>キ<sup>キ</sup>トハ  
掲<sup>ケツ</sup>ストハ衣<sup>イ</sup>服<sup>フク</sup>ノスソヲマクルトハ  
スソマクリニテワタルトハ水<sup>ミヅ</sup>ノ浅<sup>シ</sup>  
キ<sup>キ</sup>トハ

廣<sup>ヒロシ</sup>

闊<sup>クワ</sup>

寬<sup>クワ</sup>寒<sup>カン</sup>

大<sup>オホキ</sup>

使<sup>ツカヒ</sup>

使<sup>ツカヒ</sup>ヤウニヨリテヒロキ心ニナル

悠<sup>ユウ</sup>心<sup>シン</sup>

悠<sup>ユウ</sup>心<sup>シン</sup>ハ心<sup>シン</sup>ニトシキ心<sup>シン</sup>ユヘ廣<sup>ヒロシ</sup>キ心<sup>シン</sup>ニ  
モナル

渺<sup>ヒョウ</sup>

同上



茫々陽 ハテシモナリ 廣キ心ス

漠々 同上 無際 ナシキウ

無涯 ナシカキリ支麻 無邊 ナシホトリ 先

連空 ウラホクウニ 海湖野原ナトノヒロキフス

連天 ツラナル 同上

四顧無涯 シコクハナシカキリ 四方ヲ見マワスニカキリ

萬頃 マンキヤウ 一頃 イツキヤウ 一段 イツタン 萬頃ハヒロキ

四無邊際 ヨモニヤシホトリキワ 四方ニカキリハテノナキ

容萬斛 イニシコクラ 萬石ヲイルホトノ

容九車 イニキリシヤラ 路ノ廣キ



容イニ萬マン人ニシラ真マコト家ノ廣ヒロキキ

容イニ萬マン騎キ城シロ十トノノヒヒロロキキ也

狭セバシ

穴アナ作サク

小セウ使シヤヤウウニニヨヨリリテテセセハハキキフフニニモモナナルル也

細サイ田テン同

織セン藍アン同

纒ワツカニ通ツウ一イツ馬マ馬ウマ一イツ匹ヒツヤヤウウククトトヲヲルルホホトト

纒ワツカニ容イニ趾シヤヤウウクク足ソクノノハハイイルルホホトト

纒ワツカニ容イニ步フ同ドウ上ジョウ

側ソバ身ミ過カ歌カ身ミヲヲ横ヨコニニメメトトヲヲルル也



可踰虞 コヘラル、ト云心之 河ナトノセキ

一葦航陽 子ワタス 葦一木ニテワタラレ、ト云心之  
河ノセキヲ云之

不容人真 スイシヒトヲ 人一人ハイレノナラズ之  
度量ノ狭ニ用

不容物 スイシモノヲ 同上

狭隘 ケウアイ カサ子コトハ之

狭窄 ケウサク 同  
狭小 ケウシヨウ 同

大 ヲイム

鉅 キョウ 同  
鵠 コウ 東

共 キョウ 東

廣 クワウ 大ノ字ノ意トハ別ナレ氏事ニヨリ  
テ通用ス



遠エシ 同

廣クワ大タイ

遠エシ大タイ

最サイ大タイ  
モツトモ

高カウ大タイ  
寛カン大タイ

カクワホイノトヨムコトノホカ

許キヨ大タイ

大タイ十ジウ一イチ

ノ高カウ大タイ十ジウ一イチ用  
山ヤマ宮キウ殿テン徳トク業ゲウ

山ヤマ魏キ女ニョ々々微ミ

蕩タウ

遠エシ大タイ十ジウ一イチ魚イサ

如コトシ天テン大タイ

至シ極キョク大タイ十ジウ一イチ

小コススココニニキキ人ニ

微ヒ

アルカチキト云ホトニ小コキキ一イチ

細コ田カ

ユトニヨリテ小コナナ一イチニモ云ニ



一点

イツテシ  
千イサキモノ一ツラ云 誦之

一塵

イツケン 真  
ワツカハカリノ一

斗

トサウ 者  
度量ノ小キナル

么

ヤウモ  
スコレキヲ云

如蟻

コトシヒ  
如蟻 虞

管窺

クミンキ  
管ニテ 天ヲ 窺フ 小見解

井蛙

セイア  
麻小キ見解ノ一

細田

織鹽

ホツシ  
平ノ時 用ユ

如絲

コトシイト  
如絲 イトスシ



コトシヤノ  
如<sup>カ</sup>綫<sup>シ</sup>  
イトスナ

長<sup>カ</sup>陽<sup>シ</sup>

長ノ字ト同シ

脩<sup>カ</sup>立<sup>シ</sup>

是ハ年月ノ長キ<sup>一</sup>之形ノ長キ<sup>三</sup>

永<sup>カ</sup>イ<sup>シ</sup>

用<sup>ヒ</sup>ス

迢<sup>カ</sup>ラ<sup>シ</sup>

蕭<sup>カ</sup>カ<sup>シ</sup>息<sup>シ</sup>

文<sup>カ</sup>ウ<sup>シ</sup>

年月 長<sup>キ</sup>ニ代<sup>カ</sup>用<sup>シ</sup>

短<sup>カ</sup>タ<sup>シ</sup>

小<sup>カ</sup>ウ<sup>シ</sup>

使ヤウニヨリテ短ノ字ノ代<sup>カ</sup>モ<sup>シ</sup>ナ

微<sup>カ</sup>ヒ<sup>シ</sup>

同上

輕<sup>カ</sup>コ<sup>シ</sup>

庚



字<sup>フ</sup>カ<sup>ロキ</sup>モノハ水ニ浮<sup>ウカフ</sup>ユヘ使ヤウニテ輕<sup>カロシ</sup>

欲<sup>ホス</sup>飛<sup>ヒ</sup>微<sup>ホ</sup>飛<sup>ヒ</sup>モスヘキヤウニト云心輕<sup>カロシ</sup>テイ

輕<sup>カロキ</sup>薄<sup>ハク</sup>カ<sup>ロキ</sup>モノハウスキユヘ云

僅<sup>ヒトツ</sup>三<sup>サ</sup>銖<sup>シユ</sup>三<sup>サ</sup>銖<sup>シユ</sup>ノ衣ト云ハ至テカ<sup>ロキ</sup>キ衣

一<sup>ヒトツ</sup>羽<sup>ウ</sup>ト<sup>ツ</sup>ノ羽<sup>ウ</sup>ヒトツハカ<sup>ロキ</sup>モノ

一<sup>ヒトツ</sup>毛<sup>モウ</sup>豪<sup>コウ</sup>毛<sup>モウ</sup>ヒトスチハカ<sup>ロキ</sup>モノ

一<sup>ヒトツ</sup>羽<sup>ウ</sup>毛<sup>モウ</sup>豪<sup>コウ</sup>輕<sup>カロシ</sup>似<sup>ニ</sup>毛<sup>モウ</sup>豪<sup>コウ</sup>

如<sup>ニ</sup>柳<sup>リウ</sup>絮<sup>キョ</sup>柳<sup>リウ</sup>ノ花ハ至カ<sup>ロキ</sup>モノ

如<sup>ニ</sup>塵<sup>チン</sup>芥<sup>カイ</sup>チリ<sup>チリ</sup>ア<sup>ア</sup>ク<sup>ク</sup>タ<sup>タ</sup>

重<sup>フモシ</sup>



銚支

名、  
沉侵 銚、モ沉ムモ使ヤウニヨリテ重ヲモキ

シツム ニナルヘシ  
コトシラフカヤシ

如コトシ太山サノ州

山嶽重

如コトシ万鈞

重厚 ヲモウカラ 重ノ厚子キク

子鈞真百介ヲ鈞ト云

如コトシ扛鼎 カカナフ 曰辨ハヲモキモノス

ウカラ  
浮子

汎 ウカラ 灰ノ時用

漂ヒヨウ 汎トハサシ別ナリ氏通用スヘシ



浮フキヨ魚 根十ク實シツナキ一之

輕ケイ庚 通用スヘシ

飛ヒ微 同上

沉シム侵

没ボツ 水中へ入ル一ヲ云

替セシ日ヒ塩シム 水中へカクル一ト云

薄ウスシ

燂アヒ 色ニテモ味ニテモ薄キニ情ニテモ  
用形ノウスキニハ用ス

淡タン薄ハク

如カミ紙シ

輕ケイ薄ハク

薄ウス如カミ紙シ



ウラメユモ  
薄如葉

コトシニウ  
如水 淡キト

センヨリノ  
如蝉翼

アタタコトシニウ  
淡如水

厚  
アツシ

キヨウ  
濃 色ニテモ香ニテモ味ニテモ情ニテモ用

コトシニ  
形ノ厚キニ用ス

アツシ  
篤 志ノアツキ 晴ノアツキ 行ノアツ  
キニ用

カンセ  
顔厚 ツラノ皮ノアツキ

カンカフ  
顔甲 同上

ヲロカ  
疎魚 マハラナルト又布ナトノミトラナルト

キ微  
稀微 マハラナルト

キナリ  
稀疎魚 同ト



落ラク トク マハラナル貞人

遠トホシ トホシ ウトキト云す通ス

疎遠トホシ 同上

密ヒツ ヒツ モノ、スキマナリツキ合タルトシ又モノ、メ  
ノツニリタルトシモ云々

周テウ テウ モノ、レケリツキアヒタルトシ  
利キ キ

不通スツウツウ スツウツウ 風カゼ カゼ スキマナキトシ

無ム ム 漏失ロウシツ ロウシツ

モノ、ヒシトツキアヒタルトシ

隣リン リン 欠ケツ ケツ

同上

無ム ム 間カン カン 卒ソツ ソツ ナキトシ

櫛シ シ 比ヒ ヒ

モノ、目ノツマリタルトシ

真マコト マコト 密ヒツ ヒツ



無<sup>ナシ</sup>際<sup>ハジ</sup>

親<sup>シタ</sup>貞<sup>シ</sup>

ナレシタシキフ人

暈<sup>ウツ</sup>

情<sup>シヤウ</sup>ノ親<sup>シタ</sup>シリ人水モモシヤス人

密<sup>シツ</sup>

中ヨリムツマシキ人

睦<sup>ムツ</sup>

近<sup>キン</sup>

親<sup>シタ</sup>シキ心ニモ通ス

遠<sup>トウ</sup>

遐<sup>カ</sup>麻<sup>マ</sup>

迥<sup>ケイ</sup>

奈<sup>ナ</sup>蕭<sup>シウ</sup>

迢<sup>テウ</sup>蕭<sup>シウ</sup>

遥<sup>ヤウ</sup>蕭<sup>シウ</sup>

悠<sup>ユウ</sup>尤<sup>ユウ</sup>



萬里

千里

天涯支麻

天一方陽

海角

隔白雲文

不可望陽

望トハ遠クモワタスフニモワ  
夕メモヒハ又心ス

悠心々カ

渺々

渺茫陽

悠心遠

近

邇

鄰真

親日

近キ心ニ通ス

近キ心ニ通ス



逼<sup>セ</sup>

一子カクサシツメタル<sup>レ</sup>

迫<sup>セ</sup>

同上

在<sup>レ</sup>目

目ノ前ニ見ユ<sup>レ</sup>ト云心

在<sup>レ</sup>望

同上

新<sup>アスミ</sup>  
真<sup>アキラ</sup>

嫩<sup>シ</sup>

年ノワカキニ非スワカ<sup>レ</sup>トシ<sup>ル</sup>  
故ニ新<sup>レ</sup>キ心ニ通ス

鮮<sup>セン</sup>

クツキリト色アヒノ  
アタラシキ<sup>レ</sup>

鮮<sup>セン</sup>  
新<sup>シン</sup>  
真<sup>マコト</sup>

コトノホカ新<sup>レ</sup>キ<sup>レ</sup>

斬<sup>サン</sup>  
新<sup>シン</sup>

一新<sup>シン</sup>

ヒトカワリ新<sup>レ</sup>シ<sup>レ</sup>ク<sup>レ</sup>ナリタル<sup>レ</sup>



アラマシテ  
更新日  
キラカヘテ  
アキラミクナリタルト

舊

陳真

古  
モノアリ  
フルヒタルト

アリタリ

荒湯  
フリタル  
心ニモ通ス

蕪  
同ト

弊

弊  
モノ、フルクナリテ、ヤフレタル  
ナリ

淨

キレイナルト

潔  
同上

青  
スミワタリタル心  
氏、キレイナルトニモ通用ス



無塵チリ

塵不到チリス イダラ

無垢チリ アカ

塵不染チリス ソメ

汚ケガレ真マコト

穢ケガレ

影ケガレ

ケカルトハ別ナレト通用ス

塵チリ土ツチ

塵チリ煤ハイ灰ハイ

塵チリ垢アカ

清キヨシ度ド

登トク三さん

スミワタリタ心

爽サウサハヤカ

サハリトシタ心



穽キヨシ キレイナルフニ

涼リヤウ陽ヤウス、ニキム

繫ケツ イカキヨシ

無ナシ鹿カ土ツ真マ

清キヨシ似シ氷ヒ

清キヨシ如コトシ秋アキ 尤

汚キノ字ノ下見合フ

濁ダク

渾コン元ゲン

明メイ トクト代ニナレ字ナレ

東方トウバウ明メイ心シンヲ トウバウ東方トウバウ白ハクト云ト云窓マド明メイ心シンヲ

曉キョウ 夜明心シンヲ 夜曉天明テイメイ心シンヲ 天曉



彰陽

アキラカシ  
アキラハシ見ヘテカクシカナキト

著

同上

右ノ外

照

映

光ノウツクフ

アキラカシ

ナト

通用スヘシ

暗

昏

アキラカシ  
平ノ時用ヘシ

不明

アキラカシ

暗昧

クワキ

祭

アキラカシ  
色ノアヤノワカシテ明ナルト

鮮

アキラカシ  
色アヒノクワキ  
リトシタムト  
新キ

動

ウツク  
揺蕩  
ウツカス  
平ノ時ニ用



撼 ウツカス

戰 ソヨク

風ノソヨク

弄 セウラス

モノヲナフリマワスノモノノ少ツ  
ウコクノコエ

靜 シツカシ

閑 シツカシ  
剛

靜ノ字ハ動クニ對スルシツカシカシノ字  
ハ北キニ對スルシツカシクシユヘニ  
ウナルノ人靜ノ字トハサシ別

寂 セキ

モノノ音モナリサヒシキ

閑 シツカシ

閑

閑寂 セキ

閑寂 セキ

寂寞 セキ

寂然 セキ

岑寂 セキ

ノナサヒシキ

忙 シツカシ

陽



關 イソカシ 仄ノ時ニ用

總 イソカシ 東 コレハアハタニシクイソカニキ心

喧 カニシス 元 ヤカニシキト

聒 ソワツ 同

早 カニシス 時節ノ刻限ノハヤキトハカリニ用

疾 トシ ハヤキ 速 ツツ 同

急 クキ セハモナキト

駛 ハヤキ

遲 ヲソ 支 トシ

晚 ソシ 仄ノ時ニ用



緩ユヤカ

徐ユキ魚

平ノ時用

少ウチ

トシワカキフ

嫌ウチ

ニツクトワカヤカフ

稚ウチ支

イトケナキフ

尠ウチ

衰ウチ支

平ノトキモナフ

肥ウチ微

豊ウチ東

フクシフ

大ウチ

肥ノ字ノ代ニ用ルフ



美ヒ

クダモノ  
菓十トノヨク名ニ代用

瘦

期ツキ 佳ヨシ 虞ヨ 平ノトキ用

少スナヒ

稀ヒ 微ヒ 平ノトキ用

寡カ スナヒ

人ノ少ナキヒ

貧ヒ 眞マコト ヒ

使ヤウニテ少ナキヒニヒ九

多ヒ 歎ヒ

敏ヒ 系ヒ 元ヒ

多キヒ人

竹ヒ 族ヒ

多クアツヒ人



白依各

人ノ多キヲ人

積

多キニ通ス

満目

満地

満前先

多タ少セウ

百

千セシ先

萬

富

ツカヒヤウニテ通ス

無數

カスモシラレヌコ

給シ文

多キ白ク

郁

モノ、アルナキク

在

モノ、ナクナラスアル心人イニスト  
ヨムニテ心得ヘシ







直イヨカ直カ スク十九モノ、夕夕キ 白之

從リヒ身ヒ 直コ上ノホルフ人

之タツ 如コトシヤノ蛇ヘ則

知コトシツルノ弦シ先 不スヨコシマナラ邪ヘ麻

不スナメナラ斜ヘ

曲カ

變ツレ冊シ 平ノトキ用

如コトシヤノ蛇ヘ麻 如コトシユミノ弓ヘ東

斜ナメ麻 スナカヒナル人

施イナメ人



横ヨコ 丸  
庚

臥ク 灰ノ時用

尖スルト 鹽ト 丸ル 一ス

鏡ニイ 灰ノトキ用

銚スルト

平タイ 麻ラカ

盥タイ 灰ノトキ用

盥タイ

稜キ 燕

角カク 灰ノ時用

圓マ 先トカ

團タニ 寒トカ



連先 <sup>ツネ</sup> ツクフ

接 <sup>ヒツス</sup> 仄ノトキ用

断 <sup>ツネ</sup> キルフ

絶 <sup>セツ</sup> タユ

又先 <sup>カタシ</sup> カタキフニセケルコナルフニセ用

カタキフ

更 <sup>カラ</sup> カタシ

ケシコナルフヤフシニクキ心

固 <sup>コ</sup> カタシ

柔 <sup>ヤシカク</sup> ヲホ

軟 <sup>ヤワカ</sup> 仄ノトキ用

和 <sup>クダ</sup> 軟 <sup>コ</sup> ヤワカナルニ非スモノニツト



強陽 <sup>ツヨク</sup> 弱陽 <sup>ツヨク</sup>

イキヲヒノヨハキ之

剛陽 <sup>カウ</sup>

ツヨクカクキ之

經勁 <sup>ケイ</sup>

チカラ  
カノツヨキ之

溫 <sup>アタカ</sup>

援 <sup>アタカ</sup>

アノトキ用

宣 <sup>アタカ</sup>

アノコノ

熱 <sup>アツク</sup>

暑 <sup>アツク</sup>

冷 <sup>ヒヤカ</sup>

涼陽 <sup>ヒヤカ</sup>

寒 <sup>ヒヤカ</sup>



泣 ナヒ

エノイテル<sub>レ</sub>ト

嚴 ハゲシ  
嚴

厲 レイ

仄ノトキ用

肅 シユウ

寒<sub>サマ</sub>キ時分<sub>シ</sub>シ<sub>シ</sub>ノトサハカ<sub>レ</sub>ト

妍 カホヨシ  
先

好 カホヨシ

仄ノトキ用

麗 ウツクシ

鮮 セン  
先

也ノアサヤカニ新<sub>ニ</sub>キ心<sub>ニ</sub>ユ<sub>ニ</sub>通<sub>ス</sub>レ

妍 カホヨシ  
先

形ノウ<sub>ニ</sub>ハ<sub>ニ</sub>キ<sub>レ</sub>

美 ウツクシ

美<sub>レ</sub>イ<sub>ト</sub>カ<sub>コ</sub>ロ<sub>シ</sub>



艶オン

ミヤヒヤカナル人

媚ニ

嬌コヒ  
蘭

好ヨシ

佳ヨシ  
佳

善ヨシ

道理ノセシカ人

良リヤウ陽 カタキナトノヨキ人

栗アヒ

吉キツ

メラタキ人

凶キウウ

イマノキ人

鬼オン

形ノアヒキ人

酒シウ

出度テキ奇瑞キズイ

祥シヤウ

陽ヤウ

一仄イツノトキ用

瑞ズイ



佳カ佳  
コレモ通用ス

安ヤスシ字シモノ・アシタイナルノモノ・ナリヤスキ  
ハ易ノ字ニ

泰タイ  
仄ノトキ用

危アヤシ支シ

咎アヤシ  
仄ノトキ用

詳ツミヒラカ陽カ

審シン  
仄ノトキ用

精セイ庚カ

細サイ田テン  
コノニツモ通用ス

子シ細サイ  
久シキナ

粗アラス目メ虞カ



略 リヤリス 仄ノトキ用

満 ミツ

盈 エ 東

平ノトキ用

空 ウツ 東

虚 キヨ 魚

幽 ユウ 心

フカキ心クハラキ心ノ字之カスカトヨムトテ

微ノ字ノ意ニハアラスクハラキトヨムヘ  
人知ラス心ニ多ク用ルナリ

幽 ユウ 人 ヒト 真 マコト 代ハ  
人ト云心ニテイニヤノ

逸 イツ 士 シ 隱 イン 逸 イツ ノ ノ 高 カウ 士 シ 離 リ 士 シ

閑 カン 人 ヒト 真 マコト 世 ヨ ツナカレ  
人ト云心



幽林侵

幽洞

幽谷 皆フカキ 心之往来

ノ人モ一レナルコ、ロアリ

深林侵

深洞

深谷

ナトカヘ 用ヘシ

地幽

境幽 代ニ

地僻

地偏先

境偏先

境僻 用ヘシ

又 偏モ、僻モ、カタツキノフナルハ、  
深井心人ノ往来セス心アリ  
境静 境閑 代ナルモ  
コレテモ

幽趣

幽音

コレラハ音趣ノラクフカ  
ノ人知又処アルヲ云

代言

深趣

深音

玄趣



キ公 穴躬 東  
キ公ル

ツツ  
四

ケシ  
音

十ト通  
用スルナリ

キ公 極  
同意人  
キツル

珍 眞  
ツツ

キ人 支  
アヤシ

異  
コナリ

怪 眞  
ツツ

キ人 支  
アヤシ  
通  
用スヘシ

寶  
タカラ

珍ノ字ニメツ  
ラシキコシナル  
意人  
タツトキメ  
カラトスル  
心ニモ通  
スル也

妙 眞  
ツツ

ケシ  
先  
ツツ

キ人 支  
通  
用スヘシ



アハ  
餘魚

アハルナトミナタルハ

タル

タリヤナハ心ユハアハハ心ニモナク

アハ  
溢

アハレアハハ心ユハ通ス

アハ  
残寒

アハ  
餘魚

アハ  
贖

アハ  
遺支

セウス  
小月  
キユ

アハ  
儘

アハ  
威

アハ  
凝蒸

アハ  
結

アハ  
舒魚

アハタルモノヲノルル



招<sup>ヨ</sup> 蕭<sup>メ</sup>

呼<sup>ヨ</sup> 虞

問<sup>ト</sup> 訊<sup>シ</sup> 探<sup>サ</sup> 察<sup>ル</sup>

呼<sup>ヨ</sup> 喚<sup>シ</sup>

呼<sup>サ</sup> 嗒<sup>ラ</sup>

呼<sup>ヨ</sup> 侵<sup>シ</sup> 嗒<sup>ラ</sup>

呼<sup>ヨ</sup> 虞

呼<sup>サ</sup> 號<sup>ラ</sup> 豪

呼<sup>サ</sup> 號<sup>ラ</sup> 豪

搜<sup>サ</sup> 求<sup>モ</sup> 尤<sup>ト</sup>

サカス 7 2  
尋<sup>シ</sup> 侵<sup>シ</sup>

鋪<sup>ホ</sup> 虞 伸<sup>シ</sup> 貞

ヒロク ル心ス  
カ、ミタルモノ、ノフルス

同上

覓<sup>モ</sup> 山

布<sup>フ</sup> 同

索<sup>サ</sup> 尤<sup>ト</sup>



喚 ヨフ  
邊 ハカスル  
蕭 ツレテウルク  
答 コタフ

州 シラフ  
酒 カクフ  
迎 ムカフ  
庚 カヒニ出ル

牙 カ  
對 タイス  
ウケムカフ

面 オモス  
向 ムカフ  
看 カン  
寒 平ノトキ用

送 ヨリル  
隨 スイ  
支 シタカフ  
同  
追 ツイ  
支 平ノトキニ使ヤウ

隨 スイ  
支 シタカフ  
同  
榊 ヨソ  
州 平ノトキニ使ヤウ  
引 ヒキ  
仄 平ノトキ用

提 ヒツサク  
存 ヒツサク  
琴 ヒツサク  
仄 平ノトキ用

推 ヒツサク  
乃 ヒツサク  
存 ヒツサク  
帶 タイス  
仄 平ノトキ用

把 トル  
持 モツ  
支 平ノトキ用



高年先 ヒツク

甚 クム 侵 ヒ

引 ヒツ

曳 ヒツ

惹 ヒツ コレハコフ心

敲 タツ 着 ク

推 スス 灰 ハイ

打 ウツ

灰ノトキ用

揮 ス 微 ヒ

撥 ス

灰ノトキ用

モノヲウチスル

拂 ハク

ハイハラヒナトニモオハラフニ

掃 ハク

箒 ハキ ニテハラフニ

被 カク

ハラヒキヨムルニ

襖 ケイ

日

拭

悪 カク

先 ヒ モノヲカクルニ

掛 カク

寒 カク

捲 マク

先 ヒ ノレレナトヲカクニ

掲 カク



増モヨラス蒸

益

仄ノトキ用

催モヨラス仄

サイソクスルフ之

促モヨラス

仄ニ用

從シタカフ左

隨スイ支

逐ナシク

仄ノトキ用

追ヲラ支

趁ヲラ

驅カク虞

カリハラフ心之

逐ナシク

逐ナシク出

心ナルユハ驅

ノ字ト通ス

誘イサナフ

別

導タツ寸

先サキニス先

倡イサナフ

俯フス

コムフ之

臨リン侵

下ヲ見ヲロスフ之

辭シラス支

イトマコヒスルフ之

謝シヤス

仄ノトキ用

勝カク

贏カク庚

負ヒクル

輸ヒク虞

受ウケ

容イヨウ左

平ノ時用



収シヤム モノ シ ス ホ ル フ シ ニ フ フ ニ

歛シヤム 仄 ノ ト キ 用

駐トム 平 ノ 時 用

留トム 九 住

輓ヤム 罷 休 己

停トム 音

罷

休ヤム 九

己ヤム 九

憇イシヤ ヤ ス ム フ ニ 息 休 ヤム

ヤスムフニ

息

休ヤム 九

護コス モ ル ト 之 看 寒 平 ノ 時 用

モルト之

看寒

平ノ時用

待マツ 族 遲 期 支 須 虞

族

遲

期支

須虞

許ユル 許 容 心

許容ノ心

容イヨク 冬

饒ユル 蕭



試 コム

嘗 コム 陽平ノトキ用

拏 アヒ 草

甜 アヒ 鹽

美 ヒス

遠 メル

圍 カコム 微

環 メラス 州

籠 コム 東

罩 コム

遮 サヘキ

掩 マフ

仄ノ時用

隔 ハタツ

阻 タツ 魚

平ノ時用

鎖

子ヤウヲヲシロス

封 ホウス 冬

緘 カニス 咸

二字尾封ヲ  
付ルノ

列 ウラハル

ナラフノ連ノ字ハツ、クノ之別ス

班 ツラハル 州

排 オラフ 佳

儻

依 ヨル 微

平ノトキ代ニ用



碩<sup>カクムク</sup>  
庚

歌<sup>ソクダツ</sup>  
支  
ヒツム<sup>ム</sup>

側<sup>ソクダツ</sup>

横<sup>ヨコ</sup>  
白<sup>ハク</sup>  
ニナル<sup>ル</sup>

佐<sup>サ</sup>

サカシニニナル<sup>ル</sup>

亂<sup>ラン</sup>

紛<sup>コン</sup>  
文<sup>ブン</sup>

平ノトキ用

如<sup>コト</sup>  
麻<sup>マ</sup>  
麻

文<sup>ブン</sup>  
系<sup>ケイ</sup>

文<sup>ブン</sup>

長<sup>チヤウ</sup>  
陽<sup>ヤウ</sup>

永<sup>エイ</sup>  
十カ<sup>シウカ</sup>

俄<sup>ニハ</sup>

忽<sup>コト</sup>  
心<sup>シン</sup>

乍<sup>シヤ</sup>  
夕<sup>シヤク</sup>

成<sup>セイ</sup>  
庚

成<sup>セイ</sup>  
就<sup>ジウ</sup>  
スル<sup>ル</sup>

就<sup>ジウ</sup>

仄ノトキ用

生<sup>セイ</sup>  
庚

出<sup>シュツ</sup>

仄ノトキ用

編<sup>ヘン</sup>

滿<sup>マン</sup>

周<sup>シウ</sup>  
尤<sup>ユウ</sup>

平ノトキ用



偏ヒト先

登ヒト蒸

上ヒト

升ヒト蒸

日ヒト升蒸

陟ヒト

カタハキ  
ナニ  
ノ

僻

仄ノトキ用

降ヒト江

下ヒト

傷ヒト先

迎ヒト

度ヒト

過ヒト歌

經ヒト青

陪ヒト丞

侍ヒト

寓ヒト

ヤトカ  
ル心

栖ヒト西脊

平ノトキ用

差ヒト麻

錯ヒト

怪ヒト

奇ヒト支

孤ヒト虞

獨ヒト

無ヒト伴

聚ヒト

攢ヒト寒

屯ヒト元

ヒトカタ  
マリニ  
十九  
コ、ロ

業ヒト叢

多ク  
アツ  
コル心



團 ヒトカタニリニナレハク

知 シ 支 シ

識 シ

悟 ヒト

覺 シ

シ シ ヲ シ ホ シ ヲ シ 一 シ 人 シ ワ シ ス シ レ シ ス シ 一 シ ニ シ 非 シ ス シ

辨 シ

分 シ 文 シ

責 シ

尤 シ 尤 シ

證 シ

セ シ メ シ タ シ ル シ 心 シ 心 シ

可 シ 款 シ

シ シ カ シ ル シ 一 シ 人 シ

尊 シ

ウ シ ヤ シ マ シ ヒ シ タ シ ヲ シ ト シ フ シ 人 シ

崇 シ 崇 シ

曰 シ

欽 シ 侵 シ

曰 シ

肅 シ

曰 シ

敬 シ

ウ シ ヤ シ マ シ フ シ 人 シ

貴 シ

ヨ シ キ シ 一 シ ト シ メ シ タ シ ヲ シ ト シ フ シ 人 シ

尚 シ

曰 シ

重 シ



供<sup>クハス</sup>冬<sup>フユ</sup> 食物<sup>シヨクモノ</sup>十<sup>ジュウ</sup>ト夕<sup>セキ</sup>テ<sup>テ</sup>ツル<sup>ル</sup>人<sup>ニ</sup>

薦<sup>セン</sup>

享<sup>キヤウ</sup>陽<sup>ヨウ</sup> 食物<sup>シヨクモノ</sup>ヲ<sup>ヲ</sup>スル<sup>ル</sup>ニ<sup>ニ</sup>

献<sup>ケン</sup>

蒸<sup>セイ</sup> 衣<sup>イ</sup>服<sup>フク</sup>ヲ<sup>ヲ</sup>キル<sup>ル</sup>人<sup>ニ</sup>

奉<sup>ホウ</sup>

着<sup>キル</sup> 衣服<sup>イフク</sup>ヲ<sup>ヲ</sup>キル<sup>ル</sup>人<sup>ニ</sup>

穿<sup>セシ</sup>先<sup>セン</sup> 平<sup>ヘイ</sup>ノ<sup>ノ</sup>トキ<sup>トキ</sup>用<sup>ヨウ</sup>

來<sup>キタル</sup> 至<sup>シ</sup> 反<sup>ヘン</sup>ノ<sup>ノ</sup>トキ<sup>トキ</sup>用<sup>ヨウ</sup>

往<sup>ユキ</sup> 去<sup>ク</sup>心<sup>シン</sup> 但<sup>シヨ</sup>魚<sup>イサ</sup>

歸<sup>カヒ</sup> 微<sup>ミ</sup> 回<sup>クハ</sup> 灰<sup>ハイ</sup>

還<sup>ケン</sup> 去<sup>ク</sup> 刪<sup>セン</sup>

返<sup>ヘン</sup> 征<sup>セイ</sup> 庚<sup>コウ</sup>

穿<sup>セン</sup> 先<sup>セン</sup> 毛<sup>モ</sup>ノ<sup>ノ</sup>ヲ<sup>ヲ</sup>ト<sup>ト</sup>ス<sup>ス</sup>人<sup>ニ</sup>



透トスル

反ノ時用

侵ヲカス

他タ

他ノモチ分フ入ル

反ノトキモチ

飛ト微

者ト羽

反ノトキ用

舞マシ

翔ト陽カケル

平ノトキモチ

騰アカリ

トヒ アカリト

躍ヲト

反ノトキ用

鏹ワカ

堀カ

反ノトキ用

奔ワ元

走ツ

超ヲク

興カ蒸カ



重カサカサ

開カサカサ 灰

含フクム 覃

吞ツク 元

吐ツク

噴フク 文

疊テラウ  
カサカサ

開ヒラク

啣フクム

飲ム

手ノトキ用

仄ノトキ用

仄ノトキ用

粧ヨシラノケサウスル人

點テニス

彩色サイシキヲ、午ヨホく付ル心スヘカサコシ  
ニナルナリ

飾カサカサ

彫テ蕭ホリモノスル人

鏝セシ

鏤ケリム



翦キル

作り花ハナトヲ作り、又女ノハサミニテレウ縫ヌイ羅錦ラキン繡シウヲハサミテ衣服ノルイヲ作ツクヲ云ク裁サイ多タ灰ハイタツト云字クハ作り花スル下ニモ衣ウエ綾アヤツクル下ニモ用ヨウ

染ソム

抹マツ墨スミニテモ絵具エノリニテモ、十スル下ユ下ゲ通ツウ用ヨウス

塗スル土ツチ虞ヨ

浸ヒタス浸ヒタス

蘸ヒタス

涵ヒタス咸ケン

霑ウレホス鹽シホヌラス下ゲ

濕シツヌラス下ゲ

洒シヤ水ミヅヲカクル下ゲ



瀉シラフ

潤ウツク 潤シラフ 潤シラフ 潤シラフ

水ノハ子ノカ、ル、  
ハツカヌヤウニスル、  
ノ字トハ別ニ

ハツカヌヤウニスル、  
ノ字トハ別ニ

瀉トハ別ニ通用ス

無ス 無ス 無ス 無ス

水ノサツ、シタリ流ル、  
シタリ

シタリ

洗アラフ

濯アラフ

沐モツス カヒアラフ

浴ヨク

水アヒル

枯カ 虞ウ

衰ス 衰ス

彫シホム 蕭シホム

落ラフ

葉ノ落、  
用ス



捐<sup>スツ</sup>先<sup>カシク</sup>粹<sup>ス</sup>

棄<sup>スツル</sup>

施<sup>ホトク</sup>

與<sup>アタラ</sup>

惠<sup>メシム</sup>

人ニモノヲヤル

捨<sup>シヤ</sup>

僧<sup>ソウ</sup>

施<sup>ホトク</sup>

ス

救<sup>トウス</sup>

ナリルトヨミテ人ニモノヲヲクル

齊<sup>ヒトシ</sup>齊

侔<sup>ヒトシ</sup>

均<sup>キン</sup>真

一<sup>ヒト</sup>

破<sup>ヤル</sup>

モノ、ヤフレサケタル

敗

モノ、ヤフレコ子タル

敵<sup>ハ</sup>

モノ、フルテヤフレタル

青<sup>アヲシ</sup>音

蒼<sup>アヲシ</sup>陽

靑<sup>アヲシ</sup>黒キニ用



碧石 ハキ

八十色ノヤラナル色

緑 リヨウ

モヨキ色

黛 タイ

藍ノ色

濃碧 ニヤウ

濃ハ色ノコキ

浅碧 センキ

浅黛 センタイ

嫩碧 ニキ

トハ色ノニツクトシタル

濃緑 ニヤウ

トニリヨク

黛色深侵 タイ

如揉藍 コトシモカアヒラ

琉璃 ニ

青色ニ喩

翡翠 ヒスイ

カワセ之ノ羽人喜キ色ニ喩



琅玕寒 珊瑚樹ノヤウニテ青キ玉

青セ白ク青ク アラノトシタノ

葱シ舊セン アシヤカナル

碧ミ深リ侵カシ 碧石ミ濃リ 东冬

緑ミ深リ侵カシ 緑ミ濃リ 东冬

翠ミ深リ侵カシ 翠ミ濃リ 东冬

黛タイ深リ侵カシ 黛タイ濃リ 东冬

赤アカ 殊シ虞ユ 丹ニ寒カン

工コ东ウ モシノイロ

綺キ 如コ火ヒ



如<sup>コトシモユカ</sup>燃<sup>シ</sup>先

如<sup>コトシヤリカ</sup>燒<sup>シ</sup>

如<sup>コトシヒノ</sup>日

新<sup>ニシ</sup>紅<sup>コウ</sup>東<sup>トウ</sup>

如<sup>コトシカスミノ</sup>霞<sup>カスミ</sup>麻<sup>マ</sup>

霞ハ朝日ヤケ夕日ヤケノ<sup>フ</sup>ニテ  
赤キ<sup>ニ</sup>用

珊<sup>サン</sup>瑚<sup>コ</sup>虞<sup>ユ</sup>

赤キ玉之

紺<sup>コン</sup>微<sup>ミ</sup> 阿カキキ又<sup>ニ</sup>喻<sup>ユ</sup>ニ用

傳<sup>ツク</sup>朱<sup>シユ</sup>虞<sup>ユ</sup>

塗<sup>ス</sup>朱<sup>シユ</sup>虞<sup>ユ</sup>

抹<sup>ス</sup>朱<sup>シユ</sup>虞<sup>ユ</sup> 抹<sup>ス</sup>トハス<sup>ル</sup>ノ<sup>ク</sup>

燕<sup>エン</sup>脂<sup>シ</sup>支<sup>シ</sup> へ<sup>ニ</sup>之

高<sup>ケ</sup>紅<sup>コウ</sup>東<sup>トウ</sup> エ<sup>ニ</sup>之<sup>ニ</sup>紅<sup>コウ</sup>東<sup>トウ</sup>

艶<sup>エン</sup> 工<sup>コウ</sup>本<sup>ホン</sup>

工<sup>コウ</sup>本<sup>ホン</sup> 同<sup>ドウ</sup>止<sup>ジ</sup>

工<sup>コウ</sup>本<sup>ホン</sup> 同<sup>ドウ</sup>止<sup>ジ</sup>



シヤウコウ  
濃紅エウ東  
コキクシヤイ

ソム  
染紅エ東

ク  
淡紅エ東  
アキキクシヤイ

ウスクレナヒ

ラウコウ  
老紅エ東  
クシヤクシヤイ

紅ノフニクナリテ色ノサメタ  
ルナリ  
モツノトシテ赤キ人

ヒ  
軟紅エ東  
ワカキ

色ノハツキテアカキ人  
カキ人

ホス  
欲燃先  
谷

ホス  
欲燒天先  
谷

ソムカラ  
深霞麻

ソムカラ  
登霞麻

キルカラ  
萌霞麻

キルカラ  
着緋微

エ  
淡色

アカキ人

テス  
點紅エ

點ストハ  
チヨトウクル人



抹紅 スス コウヲ

傳丹寒 ツクニヲ

殷紅 カン コウ

鮮紅 セン コウ

紫 ムラサキ

濃紫 ニヤウ ムラサキ

浅紫 セシ ムラサキ

炎紫 タニ ムラサキ

嫩紫 ニシ ムラサキ

塗丹 スルタン

血色 ケツシヨク

アカキ アキ

クツキリト アカキ

紅 ベニ

女紅 メニ

色紫 イロ ムラサキ

鮮紫 セン ムラサキ



黄<sup>キ</sup>陽

黄<sup>ワウ</sup>金<sup>キン</sup>侵 黄<sup>ワウ</sup>土<sup>ツ</sup>色<sup>シキ</sup>ノタトヘニ用

麴<sup>キク</sup>塵<sup>チン</sup>真 麴<sup>キク</sup>ノ花<sup>ハナ</sup>ノ黄<sup>ワウ</sup>土<sup>ツ</sup>色<sup>シキ</sup>ノタトヘニ用

如<sup>コトシムセル</sup>蒸<sup>アワ</sup>栗<sup>リ</sup> 輕<sup>ケイ</sup>土<sup>ツ</sup>黄<sup>ワウ</sup>陽<sup>ヤウ</sup>

天<sup>ケウ</sup>高<sup>コウ</sup>黄<sup>ワウ</sup>陽<sup>ヤウ</sup>黄<sup>ワウ</sup>ニメヤサシキ色<sup>シキ</sup>ヲ云

淡<sup>タン</sup>黄<sup>ワウ</sup> ウスク黄<sup>ワウ</sup>ナルニ

黄<sup>ワウ</sup>雨<sup>ウ</sup>云<sup>クモ</sup> 麦<sup>ムキ</sup>ナトノアカルニタリニタトフルニ

點<sup>テン</sup>

如<sup>コトシムセル</sup>漆<sup>シキ</sup>ノ

如<sup>コトシムセル</sup>墨<sup>シキ</sup> 點<sup>テン</sup>漆<sup>シキ</sup>



コトシ  
如<sup>レ</sup>鴉<sup>アノ</sup>麻<sup>ノ</sup>

白<sup>ク</sup>  
シロシ

圭<sup>フ</sup>系<sup>シロシ</sup>

皎<sup>ケウ</sup>系<sup>ケウ</sup>

イサキヨキ<sup>人</sup>白<sup>キ</sup>フ<sup>ニ</sup>用<sup>ル</sup>

皓<sup>カウ</sup>  
シロシ

コトシ  
如<sup>レ</sup>玉<sup>タマノ</sup>

コラス<sup>シモ</sup>シモ<sup>ラ</sup>  
凝<sup>レ</sup>霜<sup>シモ</sup>相<sup>シモ</sup>陽<sup>ラ</sup>

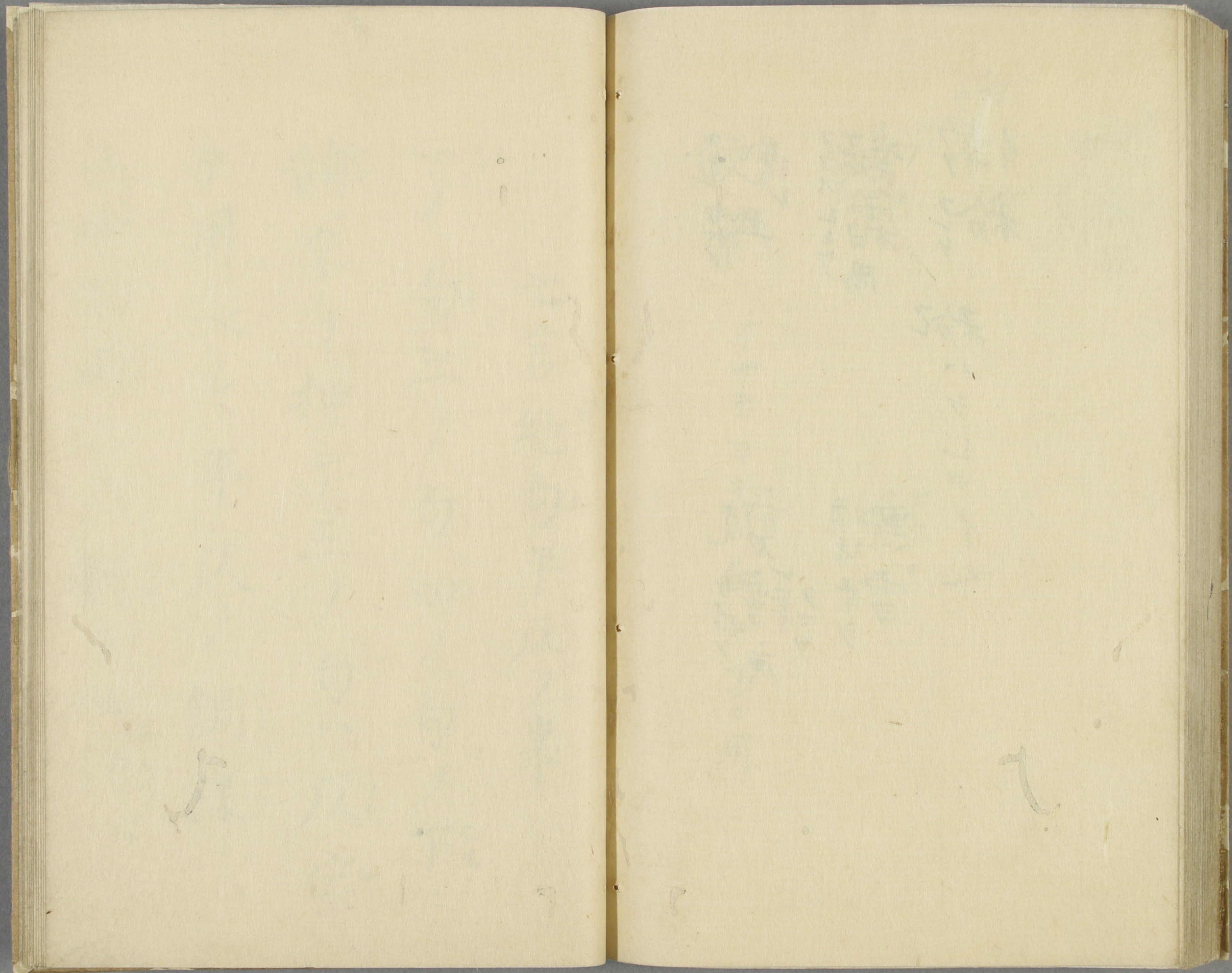
ツク<sup>フ</sup>粉<sup>シラ</sup>  
傳<sup>フ</sup>粉<sup>シラ</sup>

粉<sup>コ</sup>  
ハラシロイ<sup>人</sup>

キ<sup>ル</sup>ケイ<sup>ノ</sup>  
剪<sup>レ</sup>瓊<sup>シラ</sup>又<sup>シラ</sup>庚<sup>シラ</sup>

テ<sup>ス</sup>ス<sup>キ</sup>シ<sup>ラ</sup>  
點<sup>レ</sup>雪<sup>シラ</sup>







七言絶句平仄ノ事

一ノ句、二ノ句、三ノ句、四ノ句ノ下ニ

韻字ヲ押テ、三ノ句ハ、仄字

ヲ用ベシ、平仄ノ調様ハ

二四不同、二六對ト心得ベシ



二番目ノ字ヲ平ニスレハ四番

目ハ反ニスベシニ番目反

ナレハ四番目ハ平ナリ

是ヲ二四不同トイフニ番目

ト四番目ト平反ガレオナシカラ不同ナリト

云フコトナリニ六對トハニ番目

ト六番目ノ字平ナレバ同ジク

平反ナレハ同シク反ニスル

コトナリ又下アサシ三連シヲ嫌キラウフト

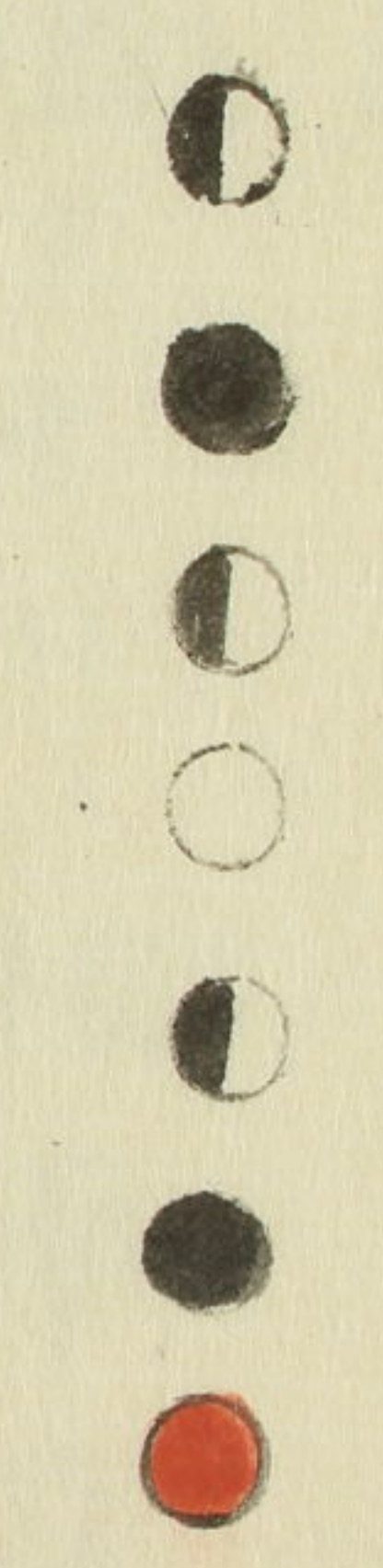
云コトアリ下シモノ三字平ニテ



モ、仄ニテモ、三ツソ、ク事  
ヲ、嫌キロフナリ、物サテ平仄ノ、調トシ様マサ  
一ノ句ト、四ノ句ト同シ、二ノ  
句ト、三ノ句ト同シ、何レモ  
丸ヒタリノ圖ニアリ、黒クロキハ仄ナリ

白キハ平ナリ、ツシ半イ黒クロハ  
平仄ニカ、ワヌナリ、アカ赤イキ  
ハ韻イシ字ナリ





起<sup>ト</sup>第一ノ句



承<sup>ト</sup>第二ノ句



轉<sup>ト</sup>第三ノ句



結<sup>ト</sup>第四ノ句

第一ノ句ノ二番目ノ字

仄ニスルトキハ右ノ圖ノ

通りニ平仄ヲ調フベシ

是ヲ正格ト云フ







云フナキナリ、四仄一平ヲ  
 嫌フトハ、六句五字ノ内平  
 字一ツニテ、仄字四ツアル  
 ヌ、嫌キラウフナリ、



右正セイ格カクナリ  
 右偏ヘン格カクナリ

コノクチハシノ  
 此句一番目  
 カ三番目ノ  
 字ノ内ニ平  
 ヲ用ユベシサ  
 ナケレバ四仄一  
 平ニナレナリ



七言五言トモニ右ノ如ク

ニ平仄ヲ合スルコト初心ノ

モノナリカヌルモノナリ故ニ

今題類抄韻類抄仄類抄

ノ三部ノ抄物ヲ作りテ

平仄ヲ付置ナリ右三部ノ

内題類抄ニハ題ヲ挙テ其

題ニ用ベキ語ヲ四言ト三

言ト二言ヲ集ホム四言ノ語

ヲ心次第用ヒテ下へ三言ヲ



ツゲバ七言ノ句ニナルナリ  
二言ノ下へ三言ヲツゲバ  
五言ノ句ニナルナリ、何レモ  
平字ニハ左ノ下ノ方ニ朱  
點ヲ付置ナリ、仄字ニハ

何モツケズヨクノ見分ケ  
右ノ二四不同、二六對ノ法ニ  
合ヤウニツギ合スベシ骨  
折スレテ、七言ノ句ナリトモ  
五言ノ句ナリトモ出采ル也



叔<sup>サ</sup>三言ノ語ノ下<sup>シモ</sup>ノ字平

十<sup>シ</sup>ラハソレヲ一ノ句ニシテ

二三<sup>シ</sup>四ノ句ヲツラヌベシ

其<sup>ダイ</sup>題ノ内ニ思<sup>ヲモ</sup>フヤウナリ

字<sup>シモ</sup>十クハ下ニ付<sup>ツケ</sup>タル朱書<sup>シユガ</sup>

キノ韻<sup>イン</sup>字付<sup>ツケ</sup>ヲ見<sup>ミ</sup>合<sup>アヒ</sup>セ韻類抄<sup>インルイセウ</sup>

ノ内ノ其<sup>イン</sup>韻ノ所<sup>トコロ</sup>ニテ二ノ句

四ノ句ノ韻字ヲ取<sup>トル</sup>ベシ三<sup>サン</sup>

ノ句ノ下ハ仄字ヲ用<sup>モクユ</sup>ル

ナリソノ題ノ内ニモアリ



ソノ題ノ内ニナクバ反類抄  
ノ内ニテ取用ベモ又二言ノ  
語ヲ二ツカサ子テ下ニ三言ノ  
語ヲツギテモ七言ノ句ニ  
ナルナリ又四言ノ語ノ下

二言ノ語ヲツギテ間ニ何  
ニテモ一字入レテモ七言  
ノ句ニナルナリ二言ト二言  
ヲ二ツカサ子テ間ニ一字入  
レテモ五言ノ句ニナルナリ



平仄ノ合ハセヤウ、何ナニレモ同シ  
事ナリ。

一右ノ題類抄韻類抄仄類抄  
バカリニテハ代カヘ言コトヲ知コシラ  
ズシテ初シヨ心シンノ者モノハ平仄

ニ苦シミハ夕タラキナニトシ  
テモ出デ来キカヌルモノナリソレ  
ユヘ又自在抄ト云フ抄物セウモノヲ  
作ツクリテ平仄ノ代カヘ言コトヲ集アツムル  
ナリ



