

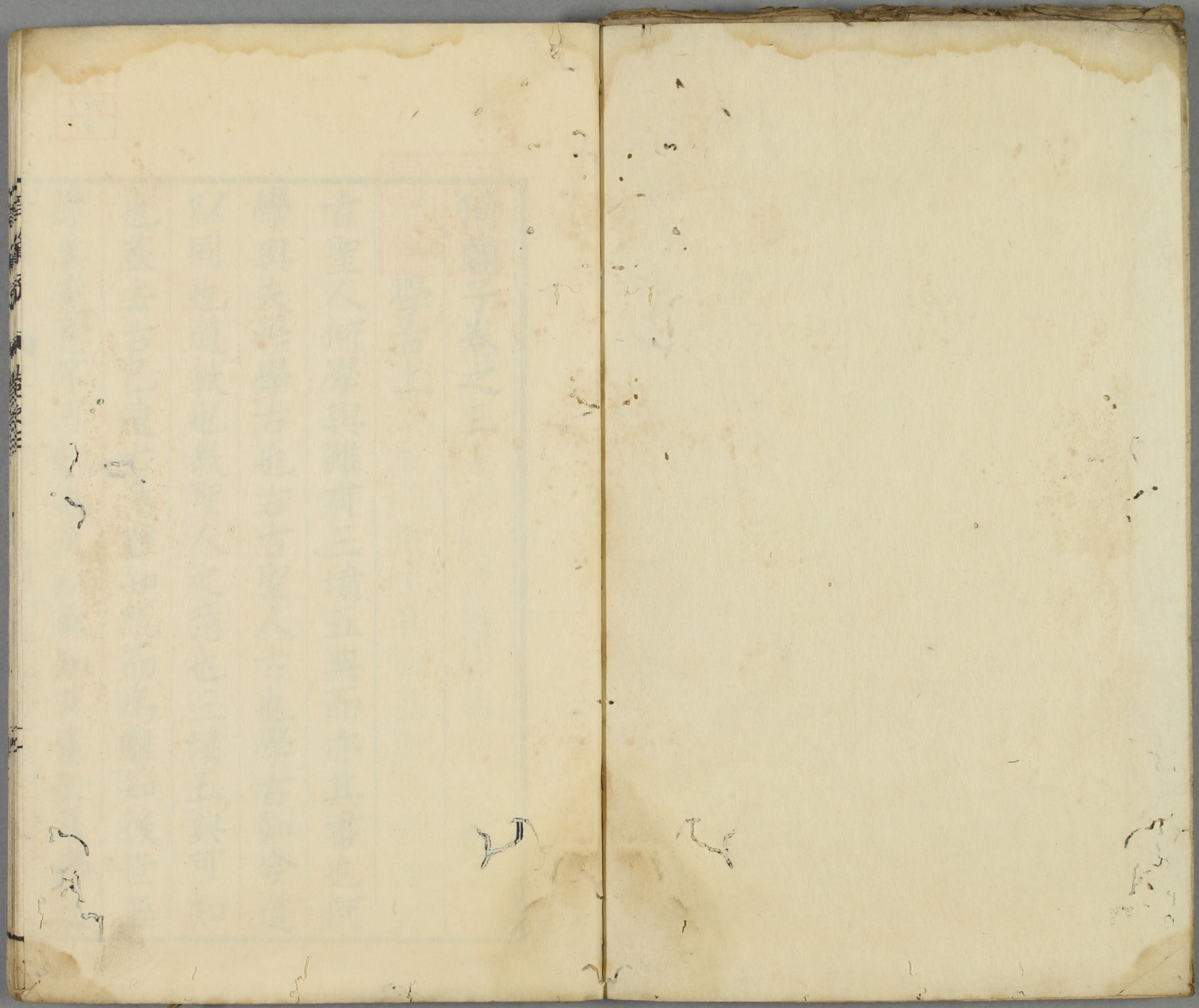


猗蘭子
三

猗蘭子

服部文庫
117
301
三





117
301
3

猗蘭子卷之三



學古上

古聖人何學與雖有三墳五典而亦其書也何
學與夫學學古也古古聖人古也學古知今道
以同也道教也教聖人之意也三墳五典可知
也蓋去古已遠古意難知既而為難知後世無
學其意愈不可知也是以欲知其意於是學之

道也興矣蓋其興也其道亦百分千分而失其
古以至不可知也夫聖人之道禮樂而已又何
道之有天下敬和禮樂不治而治不治而治則
禮樂之教也聖人之治也蓋不治而治者不言
而天下止正不禁而天下中直是則入耳目而
和乎心意出心意而敬乎耳目其道可知也故
教天下不可以言欲以言教者辟猶以埽塗而

塞江海也以樵僥而戴大山也其能可爲乎夫
聖人不視而見不聽而聰不慮而知不動而功
塊然獨坐而天下從之如一體如四足之從心
是以學者學可學則不勞而成學不可學則勞
而不成也何謂不可學乎夫以鑿觀池之力耕
則田埜必闢矣以積土山之高修隄防則水必
足矣於所用其力也有損益也苟不知所損益

而爲不啻無益而已其損必如欲南而東也然
而常人之學惟專其所當而不慮其後故費力
無用而不得其治也故君子在務本也本立則
未必治矣苟不務其本則末何以治乎本何謂
也夫學學古也古古聖人古也學古知今道以
同也道教也教聖人之意也三墳五典可知也
雖然常人之學惟專其所當而不慮其後故曰

學者時教必有正業退息必有居學不學操縵
不能安弦不學博依不能安詩不學雜服不能
安禮不興其執不能樂學也故藏焉修焉息焉
游焉於是其學易成焉是見聞聖人所爲而通
達聖人大意而後臣而以之知所事其上君而
以之知所安其下上下以之察時勢而出政政
是以成焉乃可學之學也聖人者聖人也其知

也莫所不至豈學之謂乎後世據其道爲政
必不可不學其必學乎不學可學而學不可學
乎

學古下

禹之治水也能擇水之所下流而治故四瀆成
而水治矣豈非知所便乎夫能知所便也成之
基也雖學亦然不然雖學不能成也夫其便也

修古辭也古辭已明而後可知古蓋古辭者古
聖賢辭也古聖賢辭也顯而晦微而婉幽遠而
難闕河漢而無紀極故後世不可知也後世不
可知也古意苞古辭古辭發古意又且去古已
遠禮樂品物不相傳威儀容貌不得見有物無
名有名無物有物有名亦物與名不得相知古
辭所因亦不可知後世之所病也是以欲知其

不可知也。理相競道相角，彼一家也，我一家也。彼是此，我非此；彼是固，是邪？我非固，非邪？是非亦難相分，是亦後世之所病也。故不知其所便而學，學不能成也。蓋其便也。如四瀆成而水治，然如四瀆成而水治者，修古辭也。蓋古辭不易，修是以文學之道其難可知也。文學已達則古辭可修，古辭得修則古意可達，古意得達則古

聖賢之道可知也。夫學文之道也，又能不知其所便，雖學不能成也。夫其為便也，辭為先，理為後，辭者文之華也，理者文之質也。華而包質，則可大成焉；質而舍華，必不可成焉。故古之學必先學詩，學詩而後能知古之道，必以辭知，必以辭而後古，辭古意有所得，我而後古，辭可言，古意可述。

以貌

仲尼曰以貌取人失之子羽豈不然乎則知人之厚也夫容貌者人之符表也故天子穆穆諸侯皇皇大夫濟濟士蹇蹇庶人焦焦然而人之性也内外有異乃有忠而僻信而誕公而私直而曲佞而賢貪而義慝而善險而夷者是以有失焉也蓋人君取人大抵辟其所好而不相用

故人亦效之而應焉其應也君苛察則臣必躁急君疑忌則臣必巧隨君依違則臣必回佞其應不可勝言也於其貌亦然故躁急則威儀不正巧隨則俛眉失節回佞則儻蕩無度是以四重備焉為君子也四輕備焉為小人也言重則有法行重則有德貌重則有威好重則有觀謂之四重言輕則招憂行輕則招辜貌輕則招辱

好輕則招淫謂之四輕故人君好重則得人好
輕則失人夫繒帛之文莫過錦而不可以爲帽
穀實之貴莫過稻而不可以爲齋紫貂白狐製
以爲裘鬱若慶雲皎如荆玉是毳衣之美也鷹
管蒼蒯編以蓑笠葉微疎索黯若朽壤此卉服
之惡也裘蓑雖異亦有所用錦稻雖美亦有所
不用何以其所辟而人之取爲乎昔伊尹之興

土功也長頸者使之蹋鋪強脊者使之負土眇
目者使之準繩偃僂者使之蹋地因事施用仍
便效才各盡其分而功成焉故能用焉則忠信
公直者進忠信公直者進則佞貪隱險者退佞
貪隱險者退則民之心定民之心定則民之貌
寧民之貌寧則風正風正謂之正治

汎愛

禮記卷之三
汎愛明主之器也如大山之木小惠闇主之器也如一丘之樹夫大山長生衆材以日月星辰風雨霜露雷霆霹靂雲靄雪雹雲霧轉回于四時精氣升長維繇維條乃巔嶽岑巒巖洞澗壑谿谷所總出焉者若干秀材不可勝數也於是巧匠量焉以造清廟大社宮殿臺榭城櫓樓閣或大路棺槨之器或松之舟檜之楫桂之擢梓

之瑟桐之琴也是以有神仙棟玉女牕虹梁華屏玉戶丹柱金楹繡楠芝栴綺錢及玉軼翠鳳珠網鷁首雲芝麗文丹漆之飾有雲和空桑龍門號鍾繞梁綠綺焦尾之名也故明主於衆材也汎愛則無不舉用也是以如顏閔冉仲之德行我貢之言語游夏之文學牙曠之音聲和扁於病叔羿於射伯樂於馬庖丁於牛龢隋於玉

猗蘭子 卷之三
良父於御干將之劍偃師之技秦青之謳秋之
奕僚之丸班之巧相競雲興於是天下皆聽良
能盡得所可爲而爲焉是汎愛之及焉也如運
氣於四時然是以百官守節義禮大備矣其風
化之美蒼蒼鬱鬱不虧不崩如春華爛如白雪
皚仰之彌高瞻之彌明不謂明主之器乎若乃
比焉小惠於一丘之樹也何爲止一丘雖閤主

而主也天下不無大山之材然不知其所以用
焉故使樸檟爲棟梁使膠木爲柱闕則棟梁柱
闕之材拓落而隱矣是以雖大山大雖衆材衆
無異一丘之樹不謂閤主之器乎夫仁者人之
所親有慈惠惻隱之心以達其生成愛之至也
乃日月所照雨露所濕是也風霜雪雹雷霆霹
靂代行亦愛之道也故君子有國刑戮姦邪除

去其害民是以安矣小人有國寵尊讒佞招來
其害民是以危矣是以天地相遇寒暑運行品
物大成也何異明主汎愛乎是故君子大山大
而群材顯矣小人大山小而群材隱矣詩曰威
儀抑抑德音秩秩無怨無惡率由羣匹受福無
彊四方之綱又曰萋兮菲兮成是貝錦彼譖人
者亦已太甚夫是之謂與

爲民

爲民之父母也君道大本也夫父母養子慈愛
無所不至則君之於民無異也故民思君如父
母是以敬信而親矣辟水泉深則魚鱉歸之樹
木盛則飛鳥歸之庶草茂則禽獸歸之人主仁
則衆民歸之故能爲民之父母者在能達民之
情也舜出於下民而聖禹治水而聖堯是以讓

舜舜是以讓禹堯之心也可知也仲尼亦刪詩
傳于後世是皆知民之所好惡而同之也後世
無聖人故父母之道廢壞而法令之政日興矣
當此之時欲使知人情何以教焉仲尼刪可知
也蓋雖後世之君未嘗無慈愛之心而不知慈
愛之道故不以民之好惡爲己之好惡是以民
之心不服焉乃法令之政隆焉而刑罰日盛矣

曰刑罰亦慈民也豈必慈焉而已乎刑罰者懲
民之惡而已然欲以刑罰慈民其猶以鞭狎狗
也雖久曷親矣故曰德惟善政政在養民是之
謂也丹青在山民知而取之美珠在淵民知而
取之何也有己之所利也懷璧之子未必能惠
人而人競親者有惠人之資也被褐之士性能
輕財而皆疎之者無惠人之資也夫積倉之家

獨喜凶歲舞法之吏不樂清朝雖曰可醜而亦不可言非人情之常也故聖人爲政也作禮樂分制度立井田均播殖焉是以上自公侯下至庶人各知其分而固結也蓋其行也天子親耕于南郊以共齊盛王后蠶於北郊以共純服諸侯亦有其級也蓋人情之備也禮樂何也樂者爲同禮者爲異同則相親異則相敬合情飾貌

者禮樂也禮義立則貴賤等矣樂文同則上下和矣好惡著則賢不肖別矣刑禁暴爵舉賢則政均矣仁以愛之義以正之是禮樂之德也聖人之政也是以無賢愚敬之信之不畔矣乃已分已定而性靜體安豈非民之父母乎蓋民之情膏澤雖如雨而猶思焉如莫知苗之碩然無慈愛之道行法令之政猶以弧怵鳥也雖久曷

服矣書曰若火之燎于原不可嚮邇是之謂也

滯塞

夫水之溢也芥爲之滯塞滯塞之始也必微矣
若不可知矣而積以爲塞則溢之始也及其溢
而欲防之小人之政也故能治者能知天下之
大體而察其微則除之使不塞焉是以古之公
卿無事安息恆察天下之形勢所以遠慮也蓋

心也當事而慮焉慮止其事則不舒不舒則事
必有所不成况夙夜執事不能慮焉乎是以公
卿所司可知也凡天下之事皆取一時之利而
不思萬古之利故國之害生焉欲知萬古之利
在所深慮所深慮在所無事安息是故君子之
政寬大而不逼雖事至而微有害萬古則禁之
所以不滯塞也

雜言

詩書禮樂之道不可不學學而知焉也賤而尊
貧而榮天道之本仁義而已矣五典以經之羣
籍以緯之經緯通達無惑無亂於是前鑒既明
後復申之苟不由其本不達其經緯而為政焉
夫猶以手防大水乎天下不患無臣患無君以
使之天下不患無財患無人以分之故賢良從

使而興財寶從分而生謂之為政有賢良而不
能使有財寶而不能分冥默而有天下謂之死
政欲以己目遠視以己耳遠聽焉己心己如此
則雖使人視使人聽焉而已之視聽也故人亦
因其視聽而不能盡是以聰明日退癡闇日進
以德為國者固于膠漆兵革之備夫曷可用君
舟也民水也水雖載舟而亦有覆危哉不思也

其能思也則能可載焉玉不琢不成器人不學
不知道故君民者教學為先若夫謂玉不琢而
玉賢不學而賢而不琢不學夫曷知玉所以為
玉賢所以為賢乎魚鱉龜鼉猶以淵為淺而掘
其中鷹雕猶以山為卑而巢其上然及其得也
以餌乃必得焉君子得人亦然以祿不獲者以
爵以爵不獲者以禮爵禮亦餌也夫道之施也

測也測之精也思也思之睿謂之聖從之相應
謂之賢常人之思將當而不當而不反諸己故
有害于民也君子臣事君以人小人臣事君以
貨以人國寶也以貨國災也故明君敬其實除
其災處大官者不欲亦察不欲小智譬如大山
鬱鬱而養數材如河海渺渺而容萬流思善則
獻之聞善則獻之知善則獻之是謂之人臣之

道也是故君德昭明臣榮之君德不足臣辱之
補不足揚昭明是謂之人臣之德也仲尼曰德
薄而位尊知小而謀大力小而任重鮮不及矣
知言哉雖百世之下猶古也古今道同賢愚同
人情同故學而知則雖周公之政豈不為乎不
為而欲為乃危於瞽之倚杖於道君能報施則
臣不忘其德夫斯如枝不忘其根君子之接如

水小人之接如醴君子淡以成小人甘以壞夫
其淡也道其甘也倚言以道行以道故成矣言
以倚行以倚故壞矣天不言而其應也如響故
德積則福生禍積則怨生積德之本在知禍積
禍之本在不知德有車必見其軾有衣必見其
敝言行之美惡邇於車衣何不自見與志高則
利大事志卑則利小事鳥飛千仞之上獸走叢

薄之中賢者遁隱于丘壑皆避禍也夫賢者如此則國之凶無日蝸蟻蜂蠆能害人而猶可除焉君相害乎民不可除焉臣為君諫君或義其義而用之然時而復反其初譬之伐木不自其本必復生塞水不自其源必復流故不自其本源不能為焉夫使闇主為如明主忠臣也然不可遂不唯不遂而已禍將及焉其是如蛾狗明

自取焦滅夫為也在遇苟不遇也雖為不能諺曰誰為為之孰令聽之期牙之謂也政亦猶如期牙何為得為焉耳絕琴破不鼓不聽道之亾廢也道之亾廢也寥寥然冥冥然而如靜不靜如得不得寥寥冥冥之貌也乃下則為難上則為安下憂上樂何則姦邪飾言也夫飾亦有盡盡而將改猶山崩而後將築焉雖為不能聖人

在上則民樂其治在下則民慕其意聖人必宜
在上不宜在下在下也雖民能慕之而不能治
不能治是以有鳳之嘆嘆亦何益乎不在上故
在下是天也命也天也命也無如之何以此觀
之莫如循天之所爲乎夫將循天之所爲聖教
亦如無益聖教爲無益乎彌益不宜在上蓋教
之可貴非聖亦能治國是在下故也仲尼可貴

也民之於利也若水於下也故欲以其所利而
服焉則利之利何限之有是以明主由其所以
而節之也節者禮也後世幅其利以法度法度
不守不立守者易緩故明主事必不當其事而
幅焉是以不守而守禮之貴可知也烏號之弓
谿子之弩不能無弦而射越舸蜀艇不能無水
而浮故雖賢者在朝而君不信用其賢豈異無

弦無水乎君能信用其賢加之爵祿辟如乘驥致千里以舟楫絕江海國政不勞而成順風而呼聲不加疾也際高而望目不加明也是以所因便也以其所因便即令天下無不相應焉故道不在遠必在邇也能知在邇則所爲無不中焉龍之潛也雲雨未應則與魚鱉爲鄰驥之伏也伯樂未顧與駑駘共櫪故遇則功業成不遇

則不成也夫遇者常少而不遇者常多是故上遇下謂之遇昔殷湯於伊尹文王於呂尚如是者其能爲天下用之是以同道同力鎮撫萬民天下莫不安寧是則所以上遇下也所以下不遇上者箕比是也終不能用莫異駑駘魚鱉也鼠走梁子之食而梁莫食子之庖已至憊煖而不食再至睽賜而得之三則牽之梁上欣欣而

飽矣自是而後不懼人目騰踐乎庖中晝猶夜
也是以爲人死矣豈如其始而然乎鼠雖怵之
而墜乎死地况人之於人乎仲尼曰久而敬蓋
如其始也故君子用則出不用則入出入應時
何干之有擅威權安貴富小人之心也鼠亦不
可哂君之於臣其威已猛則臣之於君其心已
懾夫猛者非君之威也懾者非臣之敬也故猛

則有其宜諫而不敢言焉懾則有其可爲而不
能任焉不敢言焉不能任焉賢者奚爲賢者不
用姦佞必用乃失政之始也是故君人者溫良
寬和善聞臣之言而在取舍其善不善也夫能
取舍之則臣敬之而諫宜諫任可任謂之臣之
敬也臣能如此政也無不成焉謂之君之威也

