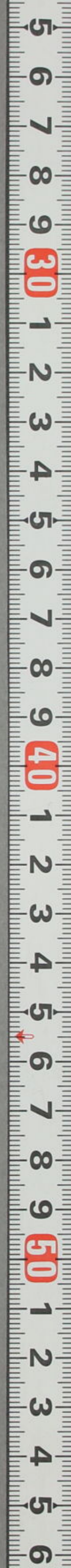
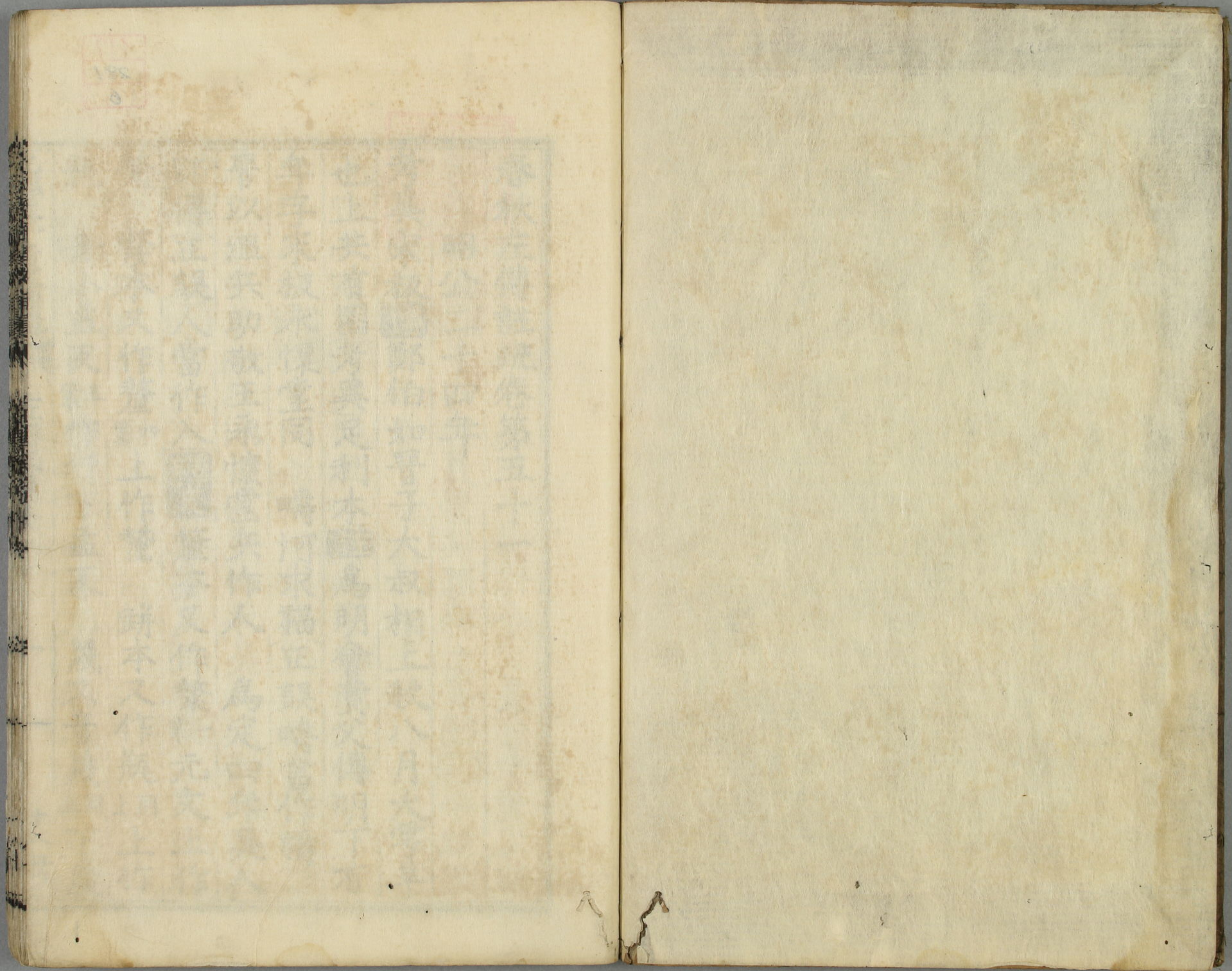




七經孟子考文補遺 左傳六十八冊

服部文庫  
117  
281  
6





Faint, illegible text within a rectangular border on the left page.

117  
281  
6

春秋左傳註疏卷第五十一

昭公二十四年

**考異**宋板傳鄭伯如晉子大叔相上秋八月大雩旱

也上共有圈考異足利本國為明會黃父傳明下有

年字宋板永懷堂同疇河求福正誤疇當作禱

晉以溫兵助敬王永懷堂兵作人吳為定四年吳人

郢傳正誤人當作入釋文釐本又作釐元文上作

釐本又作釐上作釐併本又作瓶同上作

瓶舟小孟反葉五作行下孟反葉一幾又音幾同上下幾同上

作機疏其引詩斷章二葉右宋板其作且相依恃

於晉四葉左相作恒

**補遺**宋板註疇河求福疇作禱足利本同不佞獻

王王作玉足利本同為定四年吳人郢傳人作入

足利本同釋文度徒洛反一葉徒作待犴音岸五葉作

胥犴五且反疏刺厲王四葉右宋板厲作幽

昭公二十五年

考異宋板經十有二月齊侯取郟上有圈傳令茲君

與叔孫其皆死乎正誤令當作今夏會于黃父謀

王室也上宋板有圈足利本稠父喪勞宋父以驕

稠作稠永懷堂同註放此初季公烏娶妻於齊鮑

文子生申申作甲謹按惟永懷堂與崇禎本同公

使戈以懼之使作執永懷堂同帥徒以往陷西北

隅以入下以作而獲保首領以歿歿作沒註行者

人所履行無下行字永懷堂同君臣有尊卑法則

有高下則作地永同長府官府名無長府二字永

同編拊棺中苓牀也苓作苓永同釋文之行下孟

反十葉謹按崇禎本闕孟字畜許六反又楮六反三十

葉元文六作又楮作褚 麿本又作麩同正誤麩當

作麩 效尸孝反葉十八正誤尸當作戶 稠直留反

二十稠作稠 訥音素又音愬二十下音作作 蓄

本亦作畜四上作畜 𠄎皆畫以為繡十四宋板

畫作締正嘉同 周禮以勲文也十七正誤以當

作司 賈師二十四則一人二十九四作肆

**補遺**宋板傳令茲君與叔孫令作今足利本同**釋文**

麿本又作麩十三麩作麩 效尸孝反十八尸作戶

簿步尸反二十九尸作戶 𠄎此傳之於天十六宋

板之作文 如米環十五米作半 以勲文也十七

九以作司 庸謂云施同云作法 土地名二十

左土上有例字

昭公二十六年 其外言本此  
 傳縛一如瑱正誤縛當作縛註同考異足利本宋元  
 公為魯君如晉公作君恐非 不知天之棄魯耶耶  
 作邪 使女寬守關塞關作闕永懷堂同宋板女作  
 汝 晉師成公般戍周而還師下有使字永同  
 在鞏縣西南偃師城尸下有氏字永同 瀆慢也慢  
 作慢永同 釋文復扶又反下復欲反 正誤反當作  
 同 鬚本又作須 上同元文上作須 蕃亦作藩 九

春秋左傳註疏卷第五十二

昭公二十六年

傳縛一如瑱正誤縛當作縛註同考異足利本宋元  
 公為魯君如晉公作君恐非 不知天之棄魯耶耶  
 作邪 使女寬守關塞關作闕永懷堂同宋板女作  
 汝 晉師成公般戍周而還師下有使字永同  
 在鞏縣西南偃師城尸下有氏字永同 瀆慢也慢  
 作慢永同 釋文復扶又反下復欲反 正誤反當作  
 同 鬚本又作須 上同元文上作須 蕃亦作藩 九

作藩 間間側之間十一葉 側作厠 剝邦角反同邦

作布 厭本又作厭十三葉 上作默補脫同倍奸音佩

謹按當在傲五報反上 諂本又作佻十五葉 佻作怡

施式豉反下出者皆同十六葉 下下有不字 慢本

又作慢同上 下慢作漫疏 單子劉子來以東西七葉左

宋板來作夾萬曆同 是以理居處厲王于彘九葉左

行 萬曆理作禮 何肯不忍害王行 王作不下屬正

嘉同 謹按作王似是 其傳詩有此句十二葉右五行 正誤

傳當作傳

**補遺** 宋板傳亦唯仲伯叔季作亦唯伯仲叔季足利

本同 父慈而敬敬作教足利本同釋文 復扶又反

下復欲反六葉 下反作同 彘直例反九葉 例作制 猾

又作滑于八反十三葉 上猾作滑下滑作猾疏 納土者

七葉右 宋板土作王 禮於天地十七葉左 於作與

昭公二十七年

考異宋板傳十二月晉籍秦致諸侯之戍于周上有

圈 足利本註 擇此以進子常此作取宋板永懷堂

同 晉陳楚大夫皆卻氏之黨無之字釋文 祁力翁

反葉十八正誤邪當作犂謹按元文作邪犂力兮反故

誤補脫二葉群帥所類反謹按傳又誤群帥佗走

何反二葉元文走作徒疏此又分析之左十九葉宋板

折作圻正嘉作折萬曆作折彭仲博云左二十一葉

博作傳正嘉同君於其臣雖為賓不親獻葉左十七

行獻作言屬下正嘉同謂主人使司正請安于賓

行八正作主正嘉同謹按二條崇禎本似是

補遺宋板傳王尹麋王作工足利本同信讒無及

及作極足利本同釋文弒申志反葉弒作殺掘

本又作窟二葉掘作堀疏齊三十一年右十九葉宋板

齊作襄比年已再左二十七葉比作此為齊侯十二

七葉左為作謂六行

昭公二十八年

傳而天鍾美於是正誤天當作天僚安為陳氏大

夫正誤陳當作楊考異足利本言不可以已也如是

言下有之字永懷堂同今女有功於王室功作力

宋板同謹按惟萬曆同崇禎本其長有後于晉國

乎于作於諸本同註逆著乾侯也逆作竟以黑髮



故作以髮黑故諸本同 夏以妹喜妹作末宋板同  
 疏放此 徐吾知盈縣縣作孫永懷堂同 平陽巫  
 陽縣巫作平宋板永懷堂同 傳言魏氏所以興也  
 無也字 **釋文** 郭璞三蒼解詁音廢二十九葉元文廢作廢  
 字林亦作鄆同鄆作隰 鄆臧宜以邑為氏於爰  
 反同氏下有音字爰作庶 羿音藝三十葉藝作詣  
 戊音幾三十葉正誤蔑當作茂補脫三十葉樂霄音消  
 上僚安力彫反 幾音祈三十葉祈作祁 **疏** 衰家女未  
 必慧慧家女未必衰三十一葉 宋板無家女未必衰

五字作衰家女未必慧慧正嘉同 猶謂未得大敗  
 行得作是正嘉同 言狼戾也三十二葉 狼作狼正  
 嘉同 皆小於叔向也三十三葉 無也字 傳云先  
 祁後羊舌三十四葉 云作文 能守其父祖之業也  
 左三十四葉 也上有者字 為天帝所佑三十六葉 佑  
 作祐 其德無可恨三十六葉 可上有所字 經涉  
 亂離同離作罹 正嘉同  
**補遺** 宋板傳 天鍾美天作天足利本同 僚安為陳  
 氏陳作楊足利本同 比至三歎至作置足利本同

**釋文**

多辟本又作僻二十九葉上作僻下作辟二十九葉娶七

反三十葉

主作住取如字又古住反三十葉古作七

妹喜本或作嬉三十葉

妹作末姐已丁達反下音紀

同紀作几

伐爨戎所得同上爨作驪三十一葉戊音幾三十一葉

茂作茂

吝力仞反三十一葉仞作刃三十一葉賜音揚三十一葉作

賜餘常反

**疏**惡直是二十九葉宋板是作事二十九葉鬢當

長三十一葉

當作多三十一葉此則飲酒三十八葉酒作猶

春秋左傳註疏卷第五十三

昭公二十九年

**傳**

相與偕出請相與皆告正誤皆當作偕考異足利

本乃以幃裏之幃作帷永懷堂同註放此

**註**以乾侯

至至作致二十八年尹固與子朝俱奔楚而道還

八作六坤上坤下坤作坤下坤上坤若能修德

可以勉禍正誤勉當作免**釋文**食之音嗣下不能食

飲食之食同四葉元文之食下有夏后二字作飲食之

食夏后同治直使反五葉正誤使當作吏長丁文

及下文同

七葉

文作皆

重直龍及下文同

同上

文作皆

乾本亦作乾

九葉

下乾作乾

補脫

同上

巽下音遜謹按

當在姤古豆及下

坤本又作

三葉

上作

共音

恭註同

十三葉

無註同二字

上總掌及

十四葉

總作時

蒐本又作搜

十五葉

上作搜

疏

又下云劉累懼

六葉

行宋板又下云作下文云

若滅棄所掌職事不理

七葉

作若滅棄其官百事不理

而以此人之神

配之食

七葉

左

食作匹正嘉同恐非

以句芒祭於

月

八葉

左

正誤月當作戶

則上文物有其官

九葉

行文作云

劉炫云益柱地名

十三葉

左

九行

地作是

補遺宋板傳

相與皆告皆作偕足利本同

註堯所治

也也作地

若能修德可以勉禍勉作免足利本同

釋文

鄩力勉反

二葉

力作列

補脫

同上

具從才用及下同

上同衣履九具反

乘如字

同上

字下有又繩證反四

字補脫

同上

隋暫徒火反

食音似

三葉

似作嗣嗣下有

下不能食能飲食之食夏后同十二字

治直使反

五使作吏

疏

當時季氏

一葉

左

宋板時作是

金刑

之神

七葉

左

作金神之形

祀於月

八葉

左

月作

故名揔其用右十一葉名作別即命是黎右十二葉

是作重百官稷為其長左十三葉官作穀總應有

禍十六葉總作縱右九行

昭公三十年

考異宋板經夏六月庚辰上有圈考異足利本傳若

好吳邊疆使柔服焉猶懼其至吳作吾永懷堂同

吾又疆其讐疆作彊為是徐子章禹斷其髮謹按

正嘉二本禹作羽經傳合矣其餘諸本經作羽傳作

禹但永懷堂經傳作禹註內外棄之內外作外內

弔喪共使喪作葬永懷堂同釋文若好呼報反吳一

本作吾二十葉元文作吾好呼報反一本作若好吾謹

按今本依文妄改釋文非也雍於湧反二十葉湧作

勇疏則往年未釋之時左十八葉宋板年作前為越

綍而行事右十九葉綍作紼大喪帥六卿之衆庶同上

卿作鄉

補遺釋文或本作懲十七葉作本或作懲誤輓本又

作晚十九葉晚作挽疏禮遂葬必執紼左二十九葉宋板遂

作送

昭公三十一年

**傳**以懲不義數惡無禮謹按宋板惡下補足逆字不

知據何本也考異足利本**註**何敢復知耶耶作邪

傳言君弱不得復自在謹按足利本後人記云自在

異本作自存 在襄二十二年下二作一宋板永懷

堂同 無禮惡逆皆數而不志志作忘 轉宛轉也

宛作婉宋板正嘉同**釋文**羸本又作羸二十元文羸

作裸

**補遺**宋板**疏**房辰日二十六葉房作是

昭公三十二年

考異宋板**經**夏吳伐越上有圈**傳**蝥賤遠屏晉之力

也正誤賤當作賊 魏彪侯曰宋板侯作後正嘉同

趙簡子問於史墨曰謹按宋板正嘉趙簡子上無

圈 足利本三后之姓於今為庶王所知也王作主

永懷堂同**註**蝥賊喻災害喻作謂宋板正嘉同計

所當城之丈數也無也字周乾為天子震為諸侯而

在上在下有乾字永懷堂同**釋文**揣丁累反三十元

文累作果 候音侯本又作猴三十葉作書猴音侯本

又作餽果從才用反本亦作縱三十一葉才作子音名之

音武政反三十一葉作名之如字又武政反疏周七个一

百四十四年三十一葉宋板周作用吳越同分而云

越福吳禍者九行云作得正嘉同至於牽牛初度乃

為申耳三十一葉申作中上既號令下役之事三十一葉

右五下作丁謹按上文已有下役字宋板同今本恐

亦丁役誤十月之交大夫刺厲王也三十一葉厲

作幽不夏吳外姓土育國類音入

補遺宋板傳螯賤遠屏賤作賊足利本同魏彪後

魏作衛足利本同釋文帥所而反三十一葉而作類疏而

即動也三十一葉宋板動作卜

[Faint bleed-through text from the reverse side of the page]

春秋左傳註疏卷第五十四

定公元年

**考異**足利本**傳**凡從公出而可以入者公作君宋板

永懷堂同**註**諸侯相率以崇天子率作帥宋永同

衆事皆諮問子家子宋板事作士不敢叔孫臣子

名**正誤**臣當作成**釋文**殺本又作叔音同元文上

作叔下作殺**疏**因以元年爲此年也一葉左宋板元

作此此作元其廟既已毀矣二葉左既作即正嘉

同當時荒蕪之地二四葉右時作是地下寬率三行

率作平 傳說進戒於王云五葉左傳作傳 聞彼

寵人四行聞作開 天子十日而殯七葉左十作七

知者下文死又惡之六行文作云

**補遺** 宋板註不敢叔孫臣子名臣作成足利本同疏

一為子家之所為六葉右上為作聽

定公二年

**釋文** 敲若孝反十葉元文敲作敲若作苦 說文作敲

同敲作敲 訓從敲云橫擿也上同從作此敲作敲擿

作擿

**補遺** 宋板疏無復防舊於我也十葉右舊作忌

定公三年

**釋文** 拔皮入反十一葉正誤入當作八疏若以緩見謹

當退謝罪十葉左宋板謹作退退作遣

**補遺** 釋文 拔皮入反十一葉入作八

定公四年

**傳** 祇取勤焉乃辭蔡侯註正誤註字可刪考異殷民

六族宋板民作氏正嘉二本同下殷民七族放此謹

按作殷民似是林堯叟直解云殷之遺民六族 眇



季援土正誤眡當作眡 命以唐誥而封於夏虛謹  
 按唐或作康非註同 還塞大隧直轅寘阨宋板寘  
 作寘正嘉同謹按釋文寘或作寘 足利本鑪金初  
 官於子期氏官作官永懷堂同註六年十二月庚辰  
 吳入郢吳下有其字謹按諸本皆然考昭公傳文有  
 其字為是 唐侯不書兵屬於吳楚正誤楚當作蔡  
 以死戰作以戰死宋板永懷堂同 仲山甫不辟  
 疆陵弱疆作强釋文公孫姓音生又作生十四元文  
 作公孫生本又作姓音生 策亦作筴二十一上作筴

下作策 筏蒲具反二十一具作貝 繁步何反上同何  
 作河 圃本亦作甫上同上作甫下作圃 寘亡于反  
 二十九于作丁 鑪本又作鑪金名音慮是也三十一作  
 鑪音慮氏也金名本又作鑪 草莽舊作茅亡交反  
 今本多作莽三十一上莽作茅疏先言於召陵十三  
 宋板於作于 猶成二年鄭伐許十六二作三  
 遊車載旌十七遊作旂 有頤亂忿爭之言十八  
 行頤作頤言分五宗為五官二十五上五作九正  
 嘉同 芋而稱字二十一芋作筴 正義曰眡地

名三十一行睢作土三十一行使驚馬却之執燧象者三十一行

使驚却之言執燧象者謹按萬曆崇禎本同驚下有

馬字無言字正嘉二本同謂食藜藿也三十一行

藜作豆

**補遺**宋板傳聃季授土聃作聃註同足利本同註令

賤人施其旂旂作旆足利本同唐侯不書兵屬於

吳楚楚作蔡足利本同釋文陪本亦作倍二十上作

倍下作陪木矜古頂反三十葉頂作頑疏今無傳十三葉

四行宋板今作既具刪定知非者十四葉定作是旄

為旂身左十四行為作謂商為紂子祿父左九十一葉

為作謂以策命篇名左二十二葉以作似稽是淖

赤之草右二十三葉稽作績未得更有兄右二十六葉

得作聞此在江南右七十九葉無此字蓋象可調

馴左三十一行蓋作是命突吳師上命作令率向

吳師右三十一行率作牽修我戈戟左六十五葉戈作

矛

補遺 宋板 疏 城不至何如  
六葉右 三行 如作知  
 定公六年 田 由 十 木 又 卅 卅 三 卅  
 春秋左傳註疏卷第五十五  
 定公五年 不 言 盪 帛 不 賤 財 物  
 考異 宋板 傳 夏 歸 粟 于 蔡 上 越 入 吳 上 共 有 圈 袒  
 而 示 之 背 曰 示 作 視 正 嘉 同 足 利 本 報 觀 虎 之 役  
 也 役 作 敗 疏 王 之 在 隨 也 國 內 無 王  
五葉左 二行 宋板下  
 王 作 主  
 王 之 在 隨 也 國 內 無 王  
 疏 王 之 在 隨 也 國 內 無 王  
 補遺 宋板 疏 城 不 至 何 如  
六葉右 三行 如作知  
 定公六年 田 由 十 木 又 卅 卅 三 卅  
 何 忌 不 言 何 闕 文 謹 按 宋 板 後 人 記 云 闕 文 上 異

春秋左傳註疏卷第五十五

定公五年

考異宋板傳夏歸粟于蔡上越入吳上共有圈袒

而示之背曰示作視正嘉同足利本報觀虎之役

也役作敗疏王之在隨也國內無王五葉左二行宋板下

王作主

補遺宋板疏城不至何如六葉右三行如作知

定公六年

註何忌不言何闕文謹按宋板後人記云闕文上異

本有史字 **釋文** 盤又作盤 七葉 元文上作盤

**補遺** **釋文** 猶音由 十一葉 由下有又作猶三字

定公七年 不至何

**經** 冬十月 謹按九月大雩下脫此三字 嘉靖萬曆同

**補遺** 宋板 **經** 補脫 冬十月足利本同 **疏** 賈言規杜非

也 右十二葉 賈上有劉以二字

定公八年 禮樂千祭土

考異 宋板 **傳** 季寤公鉏極上有圈 足利本 **註** 自以

當泣牛耳故請請下有之字 不書監帥不親侵也

帥作師 後猶晚下有也字 永懷堂同 陽虎召季

氏於蒲圃將殺之 將下有欲字 永同 **釋文** 鄆本亦作

鄆 十九葉 元文下鄆作傳 **疏** 若以賈言 左十七葉 宋板以

作如 蒙則齊魯三國魯為小 右二十一葉 三作二 劉

炫云虎召季孫欲殺之 左二十三葉 虎召季孫作陽虎

召孫正嘉同 謹按作陽虎召季孫似是各闕一字

**補遺** **釋文** 從才用反 下說 二十葉 說作註

定公九年 考異 足利本 **註** 而祇為名祇作祇 今榮陽有中牟

縣宋板榮作榮正嘉同釋文蔥初江反或音蔥二十

元文下蔥作忽謹按傳文蔥或作葱故有此音製

音置三十葉置作制謹按制或作義並非疏若用君命

遣造二十五葉宋板用作其周禮大司寇八大作

小四曰議能之法九行法作辟以賢能者二十六葉

行賢作勸當明其罪狀二行明作議國人欲得貞

靜之女七行國作衛正嘉同詩有三章同上詩作篇

記妃妾善惡彤管之法九行彤管作進御本錄靜女

云者二十六葉云作詩特為彤管之言可取同特

作止自恨無可告之二十七葉之作一屬下正嘉

同戎事上衣同服三十一葉衣作下

補遺宋板疏以金環進之二十六葉進作退

元文下息作忽謹按傳文息或作忽故有此音  
 置作制謹按制或作或並非石用君命  
 遺造  
 小四曰謹能之法  
 當明其罪狀  
 同定海亭土不同照  
 我事自對無何告文

春秋左傳註疏卷第五十六晉制必以晉止本林

定公十年

**釋文** 犧又息倚反四葉元文倚作河五葉 穉字林音比五葉

比作匕 植一音植六葉下植作直 爾雅舍人註云

馬駿也九葉駿作鬣本下猶為同同上下作註疏季氏而

誤耳六葉一行 宋板季氏作涉彼謹按正嘉作涉佗皆

非宋板為是

**補遺** 宋板傳 君子何不聞焉君作吾足利本同

定公十一年

考異足利本註稱地例在前年地作弟永懷堂同疏

傳寫誤耳七十一葉左宋板傳作轉非吾只味本同

非宋定公十二年

釋文子偽不知並如字一本偽作為十三元文作子

為不知並如字一本為作偽同佯本亦作陽同上作

陽補遺宋板疏僅而皆克十一葉左而作不林音

定公十三年

考異足利本經晉趙鞅入于晉陽以叛晉上有秋字

宋板永懷堂同傳實郎氏郎作郎永懷堂同 齊高

疆曰永懷堂疆作疆正嘉同註今欲徙置晉陽置作

著宋板同謹按惟萬曆與崇禎本同恐非 史鮑史

魚下有也字釋文當丁良反十四元文良作浪

宋定公十四年

考異足利本註脾梁間即牽梁上有上字宋板永懷

堂同釋文祥子歸反十八元文歸作郎五樵依說文

從未同上未作木 唯舊以求反二十正誤求當作水

補脫同上析星歷反謹按當在鮒音附上 艾字林作

補脫同上析星歷反謹按當在鮒音附上 艾字林作

補脫同上析星歷反謹按當在鮒音附上 艾字林作

補脫同上析星歷反謹按當在鮒音附上 艾字林作

補脫同上析星歷反謹按當在鮒音附上 艾字林作

補脫同上析星歷反謹按當在鮒音附上 艾字林作

補脫同上析星歷反謹按當在鮒音附上 艾字林作

補脫同上析星歷反謹按當在鮒音附上 艾字林作

補脫同上析星歷反謹按當在鮒音附上 艾字林作

補脫同上析星歷反謹按當在鮒音附上 艾字林作

七經五子考文補遺 卷五十六 二

獬 三十一葉 獬作獬宋板作獬 **疏** 雖皆已陳猶以從未陳

例者其權詐也 右三十一葉 宋板作雖皆已陳猶以獨克

為文舉其權詐也 **謹按** 克為文舉四字正嘉二本磨

滅萬曆妄補崇禎承之 故安于自縊死 右八十一葉

死下有耳字

**補遺釋文** 知又音智 二十一葉 又作文 唯惟癸反舊以

求反 二十一葉 求作水

定公十五年

考異足利本 **註** 不於露寢失其所露作路永懷堂同

雨不成事若汲汲於欲葬不作而永同 **釋文** 葬息

羊反 二十一葉 元文葬作襄 **疏** 辭不稱夫人也 右二十七葉

宋板辭作解





**字釋文** 椒又作排三葉元文排作枿上同諸

作之九葉癘本或作天無苗癘疾八葉疾作非一葉媿本又

作墻九葉墻作厝疏則是楚封邲公為許男也五行

宋板邲作元故曰殺夏后相也四葉右曰作因四行

謂之為正五葉右謂作用正嘉同十言悔恨之深結

其心腹六葉右其作於異本或作天無誤耳九葉右

作天作天作正嘉同當公而疏暴骨疏

**補遺釋文** **補脫**大夫種章勇友同大宰音泰疏

不得徧及軍人九葉右宋板得作足

哀公二年

考異足利本註當以禮與內外同之內外作外內永

懷堂同志父趙簡子之改名也改作一謹按萬曆

與崇禎本同 鞅節公名正誤節公當作簡子 我

功為上無我字宋板永懷堂同釋文統音問喪音桑

十二葉元文喪音桑作喪冠也 廝役如字字又作斯

十四葉上作斯下作廝 施棺一葉施作柩下同疏

士揖庶姓十一葉宋板士作土謹按似與時揖天揖

相對也 國家不為之諱十五葉國家作家國正嘉

同 記有施棺梓棺十六葉 柩作柩下皆同 故駒

跳而遠去十七葉 萬曆駒作駒右四行

**補遺** 宋板 **註** 鞅節公名節公作簡子足利本同 **釋文**

下文為其註同十九葉 註作主 殿丁電反同上 電作見

**疏** 二方二十里耳十四葉 宋板上二作縣 土大夫

左二 土作上 哀公三年

考異 足利本 **註** 周匝公宮匝作市 **釋文** 髡若孫反十二

葉一 正誤 若當作苦 悛大全反二十葉 元文大作七

**補遺** **釋文** 髡若孫反二十葉 若作苦 **疏** 齊衛國之二十葉

九 宋板 國作圍 夫宰云二十二葉 夫作大 言治

和者二十三葉 治作始

哀公四年

考異 宋板 **傳** 公孫盱盱作盱 **釋文** **補脫** 頃公音

傾謹按 經葬滕頃公 鄆郭璞王蒼解詁音臞二十九葉

王作三臞作臞

哀公五年

考異 足利本 **傳** 鄭駟秦富而侈 嬖大夫下有也字 宋

板永懷堂同

哀公五年

五十二年

哀公五年

哀公五年

哀公四年

哀公四年

哀公四年

哀公四年

春秋左傳註疏卷第五十八

哀公六年

考異足利本

同 前已敗於柏人人作舉謹按萬曆與崇禎本同

誤釋文弒荼音試 元文弒作殺 需音須一音懦

弱持疑也 葉二懦下復有懦字

補遺釋文洩息列反 及下有又以制反四字 疏同

不容於誅也 宋板固作故

哀公七年

考異足利本註蓋言君長大於道路無益字釋文郛

本又作繒才陵反八葉元文作繒才陵反一本作郛疏

大伯及仲雍皆周文王之子十葉右宋板文王作大

王

**補遺**宋板疏作五瑞十一葉五作六右八行

哀公八年

考異足利本註宋人既還而不忍褚師之詬人作公

宋板永懷堂同闡在東平劉縣北劉作剛宋永同

不言來命歸之無官使也官作旨永懷堂同宋板

作肯謹按文十五年疏引此註作指使經典釋文作

官使所吏反未知孰是姑俟再考問可伐否否作

不宋永同故不可望得謹按足利本後人記云得

下異本有魯國二字不知據何本也三百人行至

稷門內無內字永懷堂同謹按宋板正嘉等本門下

有一字為無義也故萬曆妄改作內崇禎本承之當

刊去也畏微虎下有也字永同魯人不以盟為

子正誤子當作子不旃擁也擁作雍宋板正嘉同釋

文洩息列反又作泄十七葉元文上作泄下作洩旃

本又作存二十葉正誤存當作存

**補遺**宋板註魯人不以盟為子子作了足利本同釋

**文**游本又作存二十葉游作存存作游擁於勇反同上

擁作雍疏兵敗奔于齊十六葉宋板于齊作齊於右三行

吳子令問之同上令作今又繼武城之下十八葉又

作文本在魯國二字不味難何本也三百八十五

哀公九年

**考異**足利本註今廣陵刊江是刊作韓謹按惟宗禎

一本作刊未詳孰是疏立為天子故稱帝乙謹按足

利本後人記云立異本作五反為魯謀伐齊正誤  
為當作與

**補遺**宋板註為魯謀伐齊為作與足利本同

哀公十年

**考異**足利本註故令與兵令作今宋板永懷堂同釋

**文**弒申志反四葉元文弒作殺下放此疏齊問丘明

來泣盟二四行宋板齊作有爾夷未同盟二十葉

右四行夷作來知伯親擒顏庚二十六葉擒作禽

哀公十一年

考異足利本傳公務務人上務作叔宋板永懷堂同

謹按正嘉二本作公孫務人又非辰如將右軍正

誤辰當作展施取其厚事舉其中宋板正嘉上其

作於註齊北盧縣東有清亭齊作濟永同封疆竟

內近郊地地上有之字宋永同封內之田急賦稅

之正誤急當作悉長器鍾鼎之屬長作大永同釋

文禦魚呂反亦作御二十葉元文上作御下作本又作

禦不成丈夫也本或作大夫非是二十葉無是字

繇本或作徭同上徭作徭製音尉別本作製以三十葉

作製以音尉薦也一本作製之以玄纁謹按今依傳

文改之也疏暇脩種脯施薑桂也三十葉宋板種作

種葬則下棺三十一葉則作即正嘉同盛以鴟

夷三十四葉以作之正嘉同

補遺宋板註封內之田急賦稅之急作悉足利本同

釋文篋古協反二十三葉古作苦

昭公娶于吳 去其呂反三葉其作起 盍音戶獵反

昭公娶于吳 去其呂反三葉其作起 盍音戶獵反

昭公娶于吳 去其呂反三葉其作起 盍音戶獵反

昭公娶于吳 去其呂反三葉其作起 盍音戶獵反

昭公娶于吳 去其呂反三葉其作起 盍音戶獵反

昭公娶于吳 去其呂反三葉其作起 盍音戶獵反

昭公娶于吳 去其呂反三葉其作起 盍音戶獵反

昭公娶于吳 去其呂反三葉其作起 盍音戶獵反

昭公娶于吳 去其呂反三葉其作起 盍音戶獵反

昭公娶于吳 去其呂反三葉其作起 盍音戶獵反

春秋左傳註疏卷第五十九

哀公十二年

考異足利本註廣陵海陵縣東南有發繇亭亭作口

永懷堂同是歲應置閏而失不置謹按宋板正德

嘉靖無應字非孔子始老故為弔也正誤為當作

與季氏不服喪氏作孫宋板永懷堂同釋文娶本

或作取七喻反又如字一元文作諱取七喻反又如

字本或作娶補脫二葉取于七喻反本亦作娶謹按傳

昭公娶于吳 去其呂反三葉其作起 盍音戶獵反



葉五獵作臘 暢一本作玉暢葉七玉作士宋板作王

於傳云上下三行宋板云作文本其初見主人成

弔者先拜七行成作或則三國私盟二行經書十

作二十月之昏則伏火五行火作矣

二月則是夏九月六行諸儒皆以為冬實周

之九月上行同冬作時

**補遺**宋板**註**故為弔也為作與足利本同**釋文**齧本

或作齧四葉頃若穎反七葉若作苦**疏**過而知

晦也二葉宋板晦作悔八行以應貶四葉以作宜

哀公十三年

考異足利本**註**故使承而書之使作史永懷堂同

空虛之名不有名作各永懷堂同今東陽大宋縣

宋作末言吳主不恤下主作王永懷堂同謹按宋

板正嘉作士極非**釋文**長丁丈反註並同十元文並

作下**疏**晉侯命董褐七葉宋板董作董下三葉

並同謹按國語作董宋板非也見平坦也八葉

平作干謹按為是

哀公十四年

哀公十四年

考異林直解註故此經無傳者多此作比 足利本

潘米汁可以浴頭浴作沐諸本同 芒子盈謹按或

作子芒盈非 子方取道中行入車正誤入當作人

知其矯命奪車遂使東遂作逐永懷堂同 逢澤

在滎陽開封縣滎作熒宋板正嘉同 亦不與魑同

亦作示釋文向舒又反十七葉元文又作亮 禦本亦

作御魚呂反二十葉作御魚呂反本又作禦 需音須

疑也二十一葉謹按今本脫疑也二字 矯本又作橋十二葉

二葉上作橋下作矯 三如字又息皆反二十五葉皆作暫

袒音怛二十葉怛作但

**補遺**宋板註子方取道中行入車入作人足利本同

**疏**去漢三百十五葉三作二 獲麟以土十六葉土

作上 昭二十一年五葉二作三 辭而不能也十九葉

九葉無而字

哀公十五年

考異足利本傳楚為不道薦伐吳國薦作荐諸本同

註放此 大命隕墜墜作隊宋板永懷堂同註則既

斂干棺干作於宋板永懷堂同 絕世猶言棄也也

作世宋永同 一日使遷次不敢留君命永懷堂使  
作便 朝聘道使以尸行事使作死宋永正德本同  
但永懷堂作朝聘而道死則以尸行事 自稱婚姻  
家妾婚作昏宋永同 駕乘車者不欲戰者作言謹  
按萬曆與崇禎本同誤 **釋文** 薦在徧反二十元文薦  
作荐謹按諸本傳註共作荐 蓋芋尹蓋辭同同上  
蓋作盡 褚申呂反三十申作中 **疏**故芋尹引禮深  
以辯之二十七宋板辯作抑 今公孫成而有背  
人之心二十九今作令 於時迫促難得牲耳十三

葉左難作課正嘉同 若倒此一句三十一葉一作

二

**補遺** **釋文** 瞞草干反三十草作莫 **疏** 賓人竟二十六

行 宋板人作入 聘禮喪入二十八葉 禮作遭

哀公十六年  
而父掩面以絕民望不亦甚乎正誤父當作又考  
異足利本嗚呼哀哉尼父嗚作烏諸梁兼二事諸  
上有沈字永懷堂林直解同言天方受爾以休受  
作授林同謹按作授似是但足利本林堯叟直解為  
然疾病也永懷堂無也字言楚國雖復政令雖  
作新謹按萬曆與崇禎本同按劔指其喉按作拔  
宋板永懷堂同言葉先得民心正誤先當作公釋

春秋左傳註疏卷第六十

哀公十六年

傳而父掩面以絕民望不亦甚乎正誤父當作又考  
異足利本嗚呼哀哉尼父嗚作烏諸梁兼二事諸  
上有沈字永懷堂林直解同言天方受爾以休受  
作授林同謹按作授似是但足利本林堯叟直解為  
然疾病也永懷堂無也字言楚國雖復政令雖  
作新謹按萬曆與崇禎本同按劔指其喉按作拔  
宋板永懷堂同言葉先得民心正誤先當作公釋

**文**鄴於虔反二葉元文虔作晚反本亦作返音同四葉

作返祐音反本亦作反本挾鳥穴反六葉鳥作鳥使

與國人與羊汝反一本作使與國人如字與謂與廢

也八葉作使與國人如字與謂與發也一本作與羊汝

反亦或字未刻堂林直隸同言天文文圖心本

**補遺**宋板傳而父掩面以絕民望父作又足利本同

**註**言葉先得民心先作公亦其平玉題父當於又

哀公十七年

**考異**足利本傳吳師分以御之御作禦永懷堂同

沈尹朱曰言過於其志言作吉宋板永懷堂同宋

皇瑗之于麋于作子永同謹按註疏諸本皆誤而

奪其兄劓般邑劓作鄒宋永同下放此註於田藉之

圃新造幄幕田藉作藉田宋板永懷堂同恐晉君

為志父教使不一為作謂一作來永同叔許父欲

速得其處許作詐永同終鄭裨竈言五反鶉火陳

卒亡反作及永同衛有觀在於昆吾氏之虛於作

古宋永同良夫善己有以上成大之功善作言十

作小宋永同若瓜之初生無初字懼難而逃也

無也字 木 覲 赤色 色 作也 永同 平公敖也 敖作敬

謹按 非也 釋文 林直解作驚 發陽 鄖地 地作也 宋

永同 釋文 禦魚 呂反 下同 元文 禦作御 夾居 恰

反 同 恰作洽 眇之忍 反 一音貞 貞作真 諂

本又作陷 徒戶反 作不諂 本又作滔 佗刀反 疑

也 盍戶 獵反 獵作臘 已音紀 又音杞 杞

作祀 平公敖如字 一本作驚 驚作驚 莞音

管 管作官 麋九師反 師作倫 劉仕咸反 劉作鄧

**補遺** 宋板 疏 大夫皆駕也 也作四 服之 謁

也 謁作襲 哀公十八年 知用其意 意作兵 釋文 昆命于元龜

考異 足利本 知用其意 意作兵 釋文 昆命于元龜

本依尚書 元文作昆 命於龜 本或依尚書 作昆

命于元龜 斷于亂 反 于作丁 疏 言志定 然後卜

筮 宋板 筮作也 哀公十九年

教東夷也 正誤也 當作地 釋文 與杜預 世族 譜為

十八冊

異十七葉元文與上有則字疏經今已然十七葉宋板

今作文八春秋元終十八葉元作无右五行

**補遺**宋板註敖東夷也也作地足利本同疏定與否

十八葉與作以右七行哀公二十年

考異足利本**傳**趙孟曰黃池之役先王與吳王有質

上王作主宋板永懷堂同註放此 唯恐君之志不

從之志作志之宋永同註黃池春十二年作黃池在

十三年宋板永懷堂同 欲敵魯救吳魯作越宋永

同釋文暱女乙反十八葉元文暱作昵 造之到反九十

葉之到作七報 間間側之間同上側作厠 筭終嗣

反同上終作絲

哀公二十一年

考異足利本註言魯據用禮用作周宋板永懷堂同

釋文為于偽反年末及註同二十葉元文及作文

哀公二十二年

考異足利本註終史墨子胥之言也無也字釋文句

韋昭亦音恂二十葉元文恂作拘

哀公二十三年

**考異**足利本傳非敢耀武也耀作燿永懷堂同釋文

薦進典反二十葉元文進作他補脫上同犁丘力兮反謹

按當在濕音習上濕音習本亦作濕同上作濕下

作隰疏小邾姓曹二十二葉宋板姓曹作曹姓

哀公二十四年

**考異**足利本傳公卒立之而以荆為大子無而字註

禽顏庚也無也字宋板永懷堂同在軍行間無間

字宋永同釋文隳字林作隳二十葉元文下隳作隳疏

杜云隳過謬言也二十三葉宋板謬作繆各自以

意訓也四行也作耳正嘉同

哀公二十五年

**考異**足利本註不敢解下有鞮字宋板永懷堂同

抵徒手屈肘如戟形徒作徒宋永同謹按經典釋文

作抵徒音紙崇禎本似是而同載寶歸衛也同作

因評品其為君間不審察私故知之作雖知其為

君間不審察私共評之宋永同飲罰也也作之永

同釋文鞮戶伐反二十葉元文戶作亡散許角反



五 散作磬 卒又忽反 二十 又作子 劬奚俱反 十二

七 奚俱作其居

**補遺** 宋板 **疏** 故為姊妹 二十五 葉 左五行 為作謂

哀公二十六年

考異 足利本 **傳** 衛師侵外州大獲無衛字宋板永懷

堂同 令君無疾而死令作今宋永同 已為鳥而

集於其上鳥作烏永懷堂林直解同 獻公孫於衛

齊無衛字永同 詩曰無競惟人四方其訓之訓作

順宋永同 **註** 樂棧宋司城子納納作潞宋永同 **謹按**

乃睦於子矣下有民睦二字註今本誤作衛字為傳

文非也 欲以恐公故不敢入故作使永懷堂同

不緩子靈圍龜之後 **謹按** 林直解子作乃似是但諸

本同崇禎本為可疑也 下 三族皇靈樂者者作也宋

永同 言勢重而無德以為基必敝也敝作敗永懷

堂同宋板正嘉作叛萬曆與崇禎本同 盧門外失

國也盧作在宋永同 外 在魯僖二十八年魯作盟

在宋永同 外 在僖二十六年僖作襄 **謹按** 足利本外

皆誤 為主四方作為主主四方宋板同永懷堂上

主作王釋文掘卒勿反二十元文卒作其八本或作

猾同猾作猾上幾音畿同幾作祈上恐立勇反同立

作丘黠低廉反上低作起上連如字又音輦三十

又作一與如字與廢也上廢作發同或作輿字非

上無字字孫音遜本亦作遜下註除孫字皆同十三

一下註除孫字皆同作下及註除孫莊子皆同疏退

還城鉏二十九宋板退作乃公所在同公上

闕作雖公子禘秦二十九禘作端謹按非也史

記作禘徐廣音端戒飾言也三十六作也競疆

也謹按上也屬上若得其人上其作賢

**補遺**宋板傳而惠其利惠作專足利本同註言勢重

而無得以為基得作德足利本同

哀公二十七年

考異足利本傳遇孟武伯於孟武之衢下武作氏宋

板永懷堂同註思子贛謹按傳文言及子贛下有此

三字註宋板永懷堂同今本皆脫宋又加之以五邑

無以字宋永同濮水自陳留酸棗縣永懷堂自作

在問可得壽死否作問已可得以壽死不宋永同

行去也謹按傳文早下之則可行也下有此三字  
 註宋永同將攻鄭門無將字宋永同言主在此  
 何自不入也何作可入下足利本宋板永懷堂無也  
 字木簡子奔敵子而立襄子作簡子廢嫡子伯魯而  
 立襄子宋永同何以立為子作何故立以為子宋  
 永同釋文妄亡亮反本又作忘三十元文上作忘下  
 作妄三葉傍浦浪反三十葉浦作蒲三十葉補脫三十葉謹  
 按當在濟子禮反上但今本徑作經故除之也衷  
 音中同上中作忠侈又呂氏反三十葉呂作尺補脫同上

衢其俱反謹按傳孟氏之衢徑音刑謹按傳公  
 如公孫有徑氏因孫於邾音遜三十葉作因孫音遜  
 下同行去聲好呼報反同上謹按無行去聲三字蓋  
 註行去也誤入釋文早一本作各同上各作蚤桔  
 戶吉反同上吉作結鄩尸丈反同上尸丈作戶圭敬  
 丁歷反同上敵作適補脫同上悛七全反謹按傳知伯不  
 悛悛其冀反註同上無註同二字喪息浪反十三  
 六有下同二字疏此年盟于平陽三十一葉宋板年  
 作云土地名云宣八年平陽彼註云今泰山有平

陽縣二行彼註云今作東平陽也 復歸卒於有山氏

三十五業卒作立恐非謹按宋板疏末連接有引王

隱晉書數百言但萬曆本卷末載杜氏後序併載之

首加正義曰三字崇禎本裁之不載今更據宋板錄

之如左

王隱晉書武帝紀大康元年諸軍伐吳三月至江陵

縣而孫皓面縛詣王濬降杜預先為荊州刺史鎮襄

陽督諸軍伐吳將兵向江陵因東下伐吳吳平又自

江陵還襄陽東晉傳云大康元年汲郡民盜發魏安

釐王塚得竹書漆字科斗之文科文者周時古文也

其字頭麤尾細似科斗之蟲故俗名之焉大凡七十

五卷晉書有其目錄其六十八卷皆有名題其七卷

折簡碎雜不可名題有周易上下經二卷紀年十二

卷瑣語十一卷周王遊行五卷說周穆王遊行天下

之事今謂之穆天子傳此四部差為整頓汲郡初得

此書表藏祕府詔荀勗和嶠以隸字寫之勗等於時

即已不能盡識其書今復闕落又轉寫益誤穆天子

傳世間偏多史記魏世家云哀王二十三年卒子昭

王立十九年卒子安釐王立哀王是安釐王之祖故  
安釐王之塚藏哀王時之書哀王二十一年是赧王  
之十七年并下秦韓趙楚燕齊之年皆史記六國年  
表文也竹書說伊尹傳之事與書序大乖杜不見古  
文唯以書序考工正疑伏生昏忘虛傳此事又疑竹  
簡雜記未足取審今據古文尚書說伊尹之事與左  
傳符同明是竹書不可盡信杜以紀年記事大似春  
秋之經知古之史官記事如此為其有益於左氏令  
人知左氏不妄故略記之以附集解之末謹按萬曆

本科文者作科斗文者考工正義無工字又按正德  
嘉靖二本哀公卷末甚多脫闕訛謬不可比校也惟  
萬曆本稍改正之而崇禎本承之然以宋板校之未  
得為完璧矣

**補遺** **釋文** 早一本作蚤 三十葉 作一本卑作早 **疏** 真將

軍 三十五葉 宋板軍下有矣字 魏桓公 三十六葉

公作子 韓康子躡 左一行 無韓字

三十四年平于... 王...

... 王... 時之書...

公升于... 韓... 韓... 韓...

軍... 宋... 宋... 宋...

... 早... 本... 本...

... 今... 本... 本...

... 本... 本... 本...

... 本... 本... 本...

... 本... 本... 本...