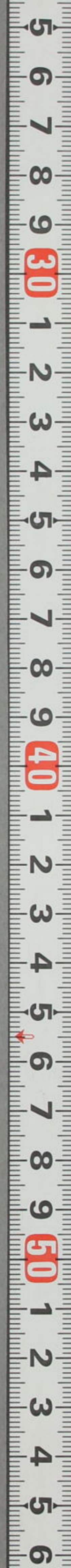


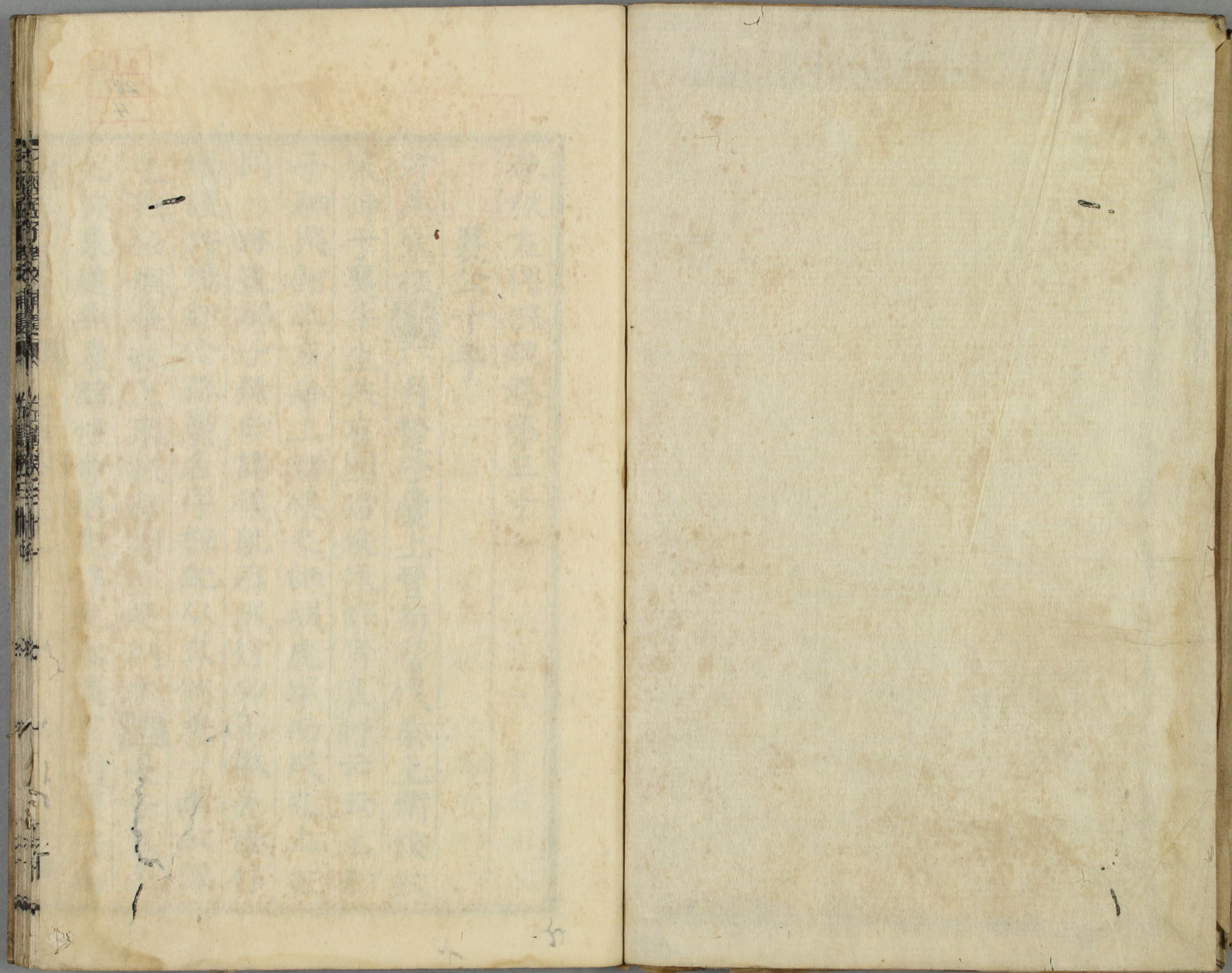


七經孟子考文補遺 左傳四 十六冊

手
四

服部文庫
117
281
4





117
281
4

春秋左傳註疏卷第三十一

襄公十年

宋師于襄牛上共有圈諸侯伐鄭齊崔杼云云上初

子駟與尉止有爭上諸侯之師城虎牢而戍之上並

同林直解子矯曰諸侯既有成行必不戰矣矯作

矯謹按矯即公孫蠆名字相配从虫似是王叔陳

生與伯輿爭政上宋板有圈足利本註吳子未至

先從東道與東諸侯會遇先作先永懷堂同謹按為

七經五字考補遺
左傳卷三十一
十六冊

是言具天子樂也具作俱永懷堂同言董父以
 力相尚子事仲尼以德相尚董作二宋板永懷堂正
 嘉皆同下尚作高宋永正德本同謹按董父作二父
 驟視似非熟玩註意言二句絕謂父子二人也其下
 細別父子所勝云十八年子駟所殺公子娶等之黨
 娶作熙右助下有也字永懷堂同釋文聊側留反
五葉正誤聊當作耶傳疏放此出一音屈遂反上同元
 文屈作尺彌徐音彌上同彌作弥机本亦作几
 同六葉上作几卒音子忽反上同無音字夏戶雅反

註同八葉此下有師帥所類反五字謹按檢上下文無
 師帥字恐非補脫十六葉之相息亮反下同謹按傳今
 自王叔之相十七葉不勝音升謹按傳官之師旅不
 勝其富疏其車罔圓周二丈七尺五葉左謹按罔罔
 之誤彼因伐遂伐本謀成行兵七葉右宋板成作
 氏謹按不可解也成恐伐誤是究其從會行也四行
 究作尤故其字從旌旗者旌旗行而從風偃也十六
六葉左謹按上旌旗恐於誤作故其字從於者旌
 旗行而從風偃也則於義為通於音偃旌旗字皆从

之
補遺
宋板傳
聊人紇
聊作耶
註同
釋文
聊側留
及

聊作耶
宋板同
識申志
及下如字
下作又
宋板

同
補脫
以賄呼罪
反
之長
丁丈反

鄮
前九年
前作
成

鄮
前九年
前作
成

襄公十一年

考異
足利本
傳詩曰
樂旨君子
殿天子之
邦旨作只

宋板正
嘉同
謹按永懷
堂萬曆崇
禎本同
下文放此

註
設利病
欲駟使入
已駟作驅
永同
榮陽宛陵
縣

宋板永懷堂
榮作熒
正嘉同
九合諸侯
謂五年會

戚
謹按九合
以下釋文
混入于註
當細書也

蒲洛反
元文洛作
各
彘勅略反
元文彘

作彘
謹按字書
犬部彘尺
約反小兔
又人名又
大部

彘尺略反
怵彘走也
據此則从
犬似是然
未必泥也

斥徐音尺
一音昌夜
反
謹按崇禎
本闕一字

疏
霸王之令
軍多則貢
事多
宋板貢事
多作

貢重
就寇未息
卒士盡行
就作勅
恐穆

子不從故
先言之
言作告
若不為
三軍

右二十一葉
言作告
若不為
三軍

則是次國行七無不字三作二謹按正嘉二本作若為
 三軍則是次國於義不可通也故萬曆本添足不字
 崇禎本承之當以宋板為正也 服虔見下鐘鑄磬
 卽云三師鐘師鑄磬師左二十七行鐘鑄磬作鐘鑄師
 磬正嘉同謹按有師字者似非臣按此師字當在下
 鑄字下誤錯在于此 此傳云歌鐘二肆右二十八行
 此作也上屬 知色別名三十二枚也左三十八行名
 作各

補遺宋板註鑄磬皆樂名名作器足利本同 九合

諸侯至會蕭魚五十一字是釋文之文混入於註原

本同釋文霄音消十九葉音上有徐字 好惡下惡路

反四十二葉惡路作烏路疏以二改三右四十八行宋板作以

三改二 或減或益右三十行上或作改 解鍾磬十二

八葉右磬作數九行

襄公十二年

考異足利本經十有二年春王二月下二作三永懷

堂同註嫌君臣不敵故曰禮也也作之宋板正德本

同釋文向或作嚮許亮反二十三葉元文作嚮許亮反或

七經五子老文補遺 左傳卷三十一 四 十六冊

作向

疏

若父之姊為姑姊

右三十一行

宋板若作蓋

入火而救兄子上同而救作取其

補遺

宋板

疏

公能體禮

右二十一葉

體作依

[Faded bleed-through text from the reverse side of the page]

春秋左傳註疏卷第三十二

襄公十三年

考異 足利本傳 獲保首領以歿於地歿作沒永懷堂

同註 五年習卜皆同吉乃巡狩習作五宋板永懷堂

同釋文 易以鼓反葉七元文作必易以鼓反徐神鼓反

恐非 補脫上同間音閑 謹按註通以事間為時 守手

又反註同上同作守手又反下同本又作狩 不習則

無絕句葉八正誤無當作增之焉用之本或作何用之

於虔反上同作焉用之於虔反本或作將焉用之 疏有

功成策勳二葉右宋板成作則知策勳非惟討伐

之事六行惟作唯禮三年之喪畢則以遷新主入廟

六葉右則以作遠祖遞二行而言代為禘廟者是從先

君之迹也二行作而言代為禘廟者謂與見在生

者為禘廟二行詩小雅南山之篇七葉右南土有節字

水昏正而裁八行裁作裁以為農事既間故得用

力於土功九行得用力於作以此時興二行當時農收差

早同上當時作此歲經例曰七葉左經作釋大傳

曰書事時也二行正誤大當作故此作出火見致用

之前同上此作作言興作卦先征五年而卜其吉凶也

者以謂征前五年而預卜之也六行無也者以三字

先王之行謹敬之至况禮之大者七行作先王之行謹

慎而卜必是禮之大者故知征謂巡守同上守下有

也字八行征行之禮文也八行之禮作釋言八行舜時五載

一巡守同上舜時作舜典云堯又可知矣九行無矣字

周官又云同上作周禮大行人云王傳云天子以海

內為家同上傳云作鄭玄云一五年者虞夏之制八葉

行制下有也字是卜征五年虞夏法也同上是作然

則周十二年一巡守者歲星天一周也行二者作法

天上有行字 虞夏五年一巡者五行遞主而徧也

行三作虞夏五年一巡守取五行遞王而徧也 習其

祥謂去年吉今年又吉也行五習其祥作歲因其善

歲歲因襲則先王然後行巡守也行同歲歲因襲作善

善則相因 而得五年吉者彼不習吉謂不可一時

重吉行六作而得五年五卜者卜不習吉謂不可一時

再卜耳 正義曰其曰不習者是謂不習吉也行八其

曰不習者作其善不因往年 修德改行以六年為

始同上作修德改卜更以卜吉為始 不徧則大臣和

睦行八葉左 不徧上有位字 以堅事於晉行同堅作牢

固 其意欲使楚執良霄行八使作得

補遺 釋文 帥所類反行三反下有下文無帥同五字

共音恭行六恭作供 不習則無行八無作增宋板同疏

與滅亦名行五葉右 宋板名作同 文王用法行四葉右

用作之 責者多則行三葉左 責作貴

襄公十四年

考異 足利本 傳 伯游曰吾今實過今作令宋板永懷

左傳卷三十一 三 十六冊

七經字考補遺 左傳卷三十一 三
堂同 使子行於孫子謹按足利本後人記云子行
下異本有請字 四嶽之後皆姓姜姓姜作姜姓承
懷堂同 意常如穀無有二也謹按正嘉一本有作
中其餘諸本 臣往年適失於考也 事化成十三年
正誤化當作在 左史晉大夫大夫作大史永懷堂
同 召公奭聽訟於甘棠之下於上有舍字 告宗
廟下有也字永同 庶人不與政聞君過則誹謗則
作得 殿後軍作殿軍後謹按惟萬曆與崇禎本同
釋文婁或力俱反 十一元文或下有音字 蓋戶獵

反 十二獵作臘 本狸又作狸 十三上狸作狸 踏又
蒲豆反 同蒲作敷 二札則入反 十四則作側 正誤入
當作八 侈本或作麥 十六上作麥 爽詩亦反 十七
業詩作許 飲於引反 十八引作鴉 蟠古表反 十九
業古作居 鞫徐又古豆反 二十此下有說文同云
輓下曲者服云車輓兩邊又馬頸者十八字謹按疏
又作义 補脫 同上子為于偽反 謹按傳尹公佗日子為
師我則遠矣 臣按如字讀似是 仰本亦作印音仰
二十作印音仰 本亦作仰 風芳鳳反 二十四芳作方
三業

左傳卷三十一 四 十六册

誹如字又本或作非同上上作非無又字疏故諸侯

失國者十葉右宋板無侯字秦本貪其土地而遷

也十二葉左貪作實恐非欲則為宴食十五葉左則作

共二子所以忘也十八葉右正誤忘當作怒與歌

誦小別二十四葉左與作以以愚見正君曰規六葉左見

作親正嘉同謹按共為不可解也釋文云二十八葉左

行文作天

補遺宋板註無有二也有作中足利本同曹召公

子召作君足利本同事化成十三年化作在足利

本同釋文被普支反十二葉支作皮蠅似仍反十三葉

似作以札則入反十四葉則入作側八宋板同補脫

二十葉子鮮音仙阨於賣反二十葉賣作革疏所以忘

也十八葉右宋板忘作怒

襄公十五年

註尤貴過也正誤貴當作責考異足利本甸采衛五

服之名下有也字宋板永懷堂正德本同公孫黑

子皙哲作皙宋永同三人者女父尉翩司齊正誤

者當作堵是重淫樂而輕相國相國作國相釋文

溴許歷反三十一葉元文歷作閔狗本或作苟三十一葉上

作苟疏皆望經傳以為義也二十九葉宋板無以字左六行

補遺宋板註尤貴過也貴作責足利本同三人者

女父者作堵足利本同釋文溴許歷反三十葉許作古

宋板同疏杜集云左二十一葉宋板云作解

春秋左傳註疏卷第三十三

襄公十六年

考異足利本傳以報宋揚梁之役揚作楊註同註韓

襄無忌子也無也字時皆諸侯大夫義取皆平故

得會鄭伯無故字釋文間音閑也三元文無也字

矯居表反五葉正誤矯當作矯厲其斬反同上其作於

格古核反湛而林反六葉核作百而作市速本亦

作邀同上邀作邀憾本亦作感戶暗反同上作感戶暗

反本亦作憾疏及其書策皆云公會某侯五葉宋

板及作乃知其禘祀是三年喪畢之吉祭也六葉三

行其作此女何移我憂七葉右我下有於字戰

于千畝而敗之時也同上而作為百而

補遺釋文矯居表反五葉矯作矯宋板同又間音間七葉

下間作閑宋板同鳩居九反同上九作牛宋板同疏

杜公一葉右宋板公作云夫之臣左九之作不

十五年莒人伐我七葉右莒作邾歸于國九于作

晉子王之七葉右子作予

襄公十七年

傳十一年春正誤一當作七考異宋板齊人以其未

得志于我故上有圈冬邾人伐我南鄙上宋華閱卒

上宋皇國父為大宰上竝同足利本為平公築臺

妨於農功功作收永懷堂同澤門之哲哲作哲宋

永同子罕聞之親執扑扑作朴齊晏桓子卒上

宋板有圈註苴麻之有子者取甚麗也甚作其永懷

堂同管屨草屨永懷堂草屨作草履釋文復還扶

又反九葉元文有反下又音服三字傷如字一本作蕩音

羊同上蕩作瘍瘕字林作昕九世反十葉昕作猗九作

九也哲星曆反同上也哲作之哲又扶音恥乙反十一

葉無音字又區丘于反同上有小貌二字麤本又作

麓同上上作麓又縗本又作衰七雷反註同上作衰七

雷反本又作縗同註同經苴結反同上苴作直疏不

知其實以冬出八葉右宋板不作下屬上句或曰

事出孫蒯八葉左曰作可左師無鷹鷂之志十葉

行無作經正嘉同絞帶弓繩帶也十一葉謹按諸

本皆誤按喪服傳作絞帶者繩帶也首是四體之

先十二葉之行作所一當於九

補遺宋板傳十一年一作七足利本同釋文十一葉補

脫分謗補浪反苴七徐反同上徐作余疏不在九月

八葉右宋板不作當喪服傳文乃士喪禮記十二葉

五行乃作及音疑

襄公十八年

考異宋板傳秋齊侯伐我北鄙上有圈足利本左

驂迫還于東門中以枚數闔無東字永懷堂同使

楊豚尹宜告子庚楊作揚永同註偽以衣服為人形

也服作物恨二子故塞其道欲使晉得之心無心

字宋永同謹按衍字可刪其數其枚示不恐永懷堂
 枚作板正不能承先君之業死將不能先君之禮不
 能二字作不得從三字永同正榮陽城臯縣榮作榮
 謹按惟萬曆同崇禎本下放此正師也師曠唯歌南
 北風者無師也二字永同釋文禱一名丁報反十五
 謹按名恐音誤臣往年適失於考也 驂七男反八十
葉正誤男當作南 薦本又作遠于委反二十元文
 作遠于委反本又作薦 純一音市筍反同上筍作筍
 溼音雉同上雉作雌謹按似非疏又門于場門十六
右

三宋板場作揚為是 數目頭脰十七頭作顧謹
 按考工記與宋板同音苦顏反 從北而南遂及楚
 師二十遂作遂左
 師左五行

補遺釋文禱一名丁報反十五名作音 守子又反

同上子作手下子又同宋板同 復下註復與同同上與

作欲 殿都練反十七都作丁 驂七男反十八男

作南宋板同 旃之然反二十之然作章延

春秋左傳註疏卷第三十四 襄公十九年 考異足利本傳穆叔曰齊猶未也穆叔下有歸字永
懷堂同釋文圃希古反三葉正誤希當作布暝一音
亡千反四葉元文千作丁六葉娶子住反六葉子作七仲
本亦作中音仲下皆放此同作中音仲亦作仲下皆
放此同作適丁歷反上同作適丁歷反本或作
嫡暴滿卜反七葉正誤滿當作蒲疏諸侯之銘當言
時計功五葉左宋板計功上有既功時三字正嘉同

春秋左傳註疏卷第三十四 襄公十九年

襄公十九年

考異足利本傳穆叔曰齊猶未也穆叔下有歸字永

懷堂同釋文圃希古反三葉正誤希當作布暝一音

亡千反四葉元文千作丁六葉娶子住反六葉子作七仲

本亦作中音仲下皆放此同作中音仲亦作仲下皆

放此同作適丁歷反上同作適丁歷反本或作

嫡暴滿卜反七葉正誤滿當作蒲疏諸侯之銘當言

時計功五葉左宋板計功上有既功時三字正嘉同

謹按似非 還若事未畢之辭也七葉左 若作者

服虔引彭仲傳文十葉右 傳作博文作云六行 仲傳以

為齊侯號衛行七 傳作博 因其無備先住城上十葉左

行住作往

補遺釋文 郭芳夫反二葉 夫作扶 圃希古反三葉 希作

布宋板同 借一音情亦反五葉 情作情 亦暴滿卜反

七葉 滿作蒲宋板同 樓力侯反十葉 力作呂

襄公二十年

考異 足利本傳 吾有餒而已不來食矣矣作也嘉萬

同註 能為國光輝輝宋板作輝永懷堂作暉

補遺釋文 燮息協反十二葉 息作悉 呼好故反十三葉

好作火

襄公二十一年

傳 夫上之所為民之歸也 謹按足利本後人記云歸

上異本有所字考異足利本 **註** 吾謂中國中國作國

中 謹按惟萬曆與崇禎本同 則惡名彰彰作章

十四年纒廩彊逐范鞅彊作強 言聖哲有謀功者

當明定安之明下有信字永懷堂同 識門版數永

懷堂版作板龍蛇踰奇怪謹按踰恐踰誤註疏本

皆然足利本適失於考也釋文衡父不忍數年之不

晏十六葉元文晏作宴固當三十有餘矣同矣作從

下屬不成元年伯姬歸于宋同元作九○妻之七

計反同謹按圈非當與上接也盍朝獵反十七朝

獵作胡臘下鮮并註同十九葉鮮下有過字 著直

豫反二十葉豫作據 駟入實反二十葉八作人 見公

賢徧反二十葉徧作遍 效或作倣戶教反二十葉作倣

之戶教反或作效 弒申志反二十葉弒作殺 枚本

亦作版同版作板疏據其至魯為奔十五葉宋板奔

作文 明其來是叛也同來作亦 問曹之公子首

得見於經十九葉問作唯 續為今之新縣二十葉

為作謂 而使祈午及陽畢適曲沃二十一葉祈作

祁 世本記文也二十七葉記作紀 以此追胥以

此追寇盜二十五葉上此作比 政恃禮而行二十葉

右三恃作待 以馬枚數門扇之板二十七葉之板

下有此云識其枚數枚謂門扇之板十二字

補遺 宋板註 龍蛇踰奇怪踰作喻足利本同 **釋文** 小

永同釋文傲三報反葉二元文三作五少詩照反註

及下少年同同年作牢覺許勤反葉三勤作斬見

賢徧反同徧作遍下同燔又作膳葉四又有本字

補脫同堪任音壬謹按傳其無乃不堪任命疏大夫

無禘祫一而云殷三年祭者葉左宋板一作而謹

按正德本亦為然嘉靖本疑其重複黑圍闕之萬曆

本強補作一而又不可解也

補遺宋板註令止其邑令作舍足利本同釋文屈居

忽反葉七忽作勿疏大夫然葉左宋板然作祭

襄公二十三年

考異足利本註以此奔亡罪之此作取宋板永懷堂

同 迎獻子也永懷堂無也字 言不負要盟如日

盟作明宋永同 用劔短兵接敵謹按宋板正嘉劔

短作短劔非也 獻酬禮畢通行為旅畢下有而字

永懷堂同 常志相為戾猶藥石之療疾為作違永

懷堂同 廢長立少季孫所忌謹按足利本後人記

云忌異本作忘 惡臣謂奔亡者謂作諸 謂能辟

齊過過作禍永同釋文愬息路反葉十一元文息作悉

補脫十三葉 徧拜音遍謹按傳盈出徧拜之 坐一音

十臥反十四葉 十作才 跳他彫反十五葉 他作徒說

音悅一音如字十七葉 一音作又 隘於解反十八葉 解

作懈 庭本亦作廷同上 作廷 壁亦作辟音壁同上

作辟音壁 觀宮喚反同上 宮作官 復扶又反下非

復文復戰同十九葉 文上有下字 疾恥刀反二十葉 正

誤刀當作刃補脫同上 之療力召反謹按註猶藥石之

療疾 母音無二十四葉 有下無下 同二字 于子餘反二十五葉 宋

作且于子餘反疏 成十八年晉殺其大夫九葉 右宋

板八作七為是 晉殺其大夫士穀六葉 穀作穀 雖

有本服賜者十一葉 賜作期 傳不言非禮者十二葉 左

一傳作而 是役夫隧正所主二十二葉 隧作遂下

同謹按此疏有四隧正但最上隧正同今本也 鄭

玄云出蔡地因以名名焉二十三葉 謹按論語註疏

上名作為

補遺 宋板註 燕饗之具燕饗作饗燕足利本同釋文

余息浪反十一葉 余作徐宋板同 為下而為註同上

註作竝 期居期反同上 下期作其宋板同補脫十四葉

內應應對之應葉十五 隋徒果反葉十五 徒作待註之往

反葉十六 往作住宋板同弒申志反葉十七 弒作殺

疾恥刀反二葉十 刀作刃宋板同疏 春稟左十五葉 宋板

春作春

襄公二十四年

考異永懷堂傳詩云樂只君子只作旨足利本

四世及士會食邑於范氏氏上有復為范三字永懷

堂同祭禮因閱數軍器以示遠啓彊禮作社永同

為昭四年叔孫所以賜路葬張本所以作以所永

同釋文二十 補脫八葉 大饑居疑反又音機謹按經大饑

是以請罪焉一本作是以請請罪焉三葉 元文無

是以請罪焉一本作八字謹按本作是以請請罪焉

傳無一請字故據文妄加此八字也閱音決同決

作悅默又其令反四葉 令作今基本又作其音

基又如字同上作計其音基又如字阜扶又反三葉

正誤又當作有踞居慮反同上 居作俱以為五月

二十二分月之二十左二十七葉 宋板二分作三分

不復其相揜故也右二十八葉 無其字先儒因循莫

能改易行四能作敢 其后有劉累左二十九行葉后作後

立功謂拯危除難右三十一行葉危作厄

補遺釋文阜扶又反五葉又作有宋板同 下退嫁

反三十一葉退作戶 **疏**天既而來二十七行葉宋板而作市

周佚三十一行葉佚作任 今本合 基本又以其音

同 *佚* *作* *任* *周* *佚* *三* *十一* *行* *葉* *佚* *作* *任* *今* *本* *合* *基* *本* *又* *以* *其* *音*

春秋左傳註疏卷第三十六

襄公二十五年

考異足利本**傳**子疆息桓子捷子駢子孟帥左師以

退疆作疆宋板永懷堂同下皆放此 今大國多數

圻矣若無侵小何以至焉**謹按**足利本後人記云至

下異本有大字 徒卒永懷堂萬曆本卒作兵 傳

會于夷儀之歲齊人城郊**謹按**此傳足利本永懷堂

經典釋文皆屬後年首而今註疏諸本改在于此非

也詳見于疏註已巳七月十二日永懷堂二作一

石不可以動也無也字永同 齊舊依上公禮九乘

又有甲兵永懷堂甲兵作兵甲 趙氏代范句氏作

武宋永同 宣十一年陳夏徵舒弑靈公謹按宋板

十字下闕後人補入二字非也徵舒弑靈在宣十年

諸本作宣十一年亦誤也釋文取註或作娶字三元

文註下有本字 娶亦作取七住反注同四作不可

取七住反註同 弑申志反五弑作殺 振側柳反

六柳作留 鐸待洛反七待作徒 處守手反十一

手下有又字 刊古干反十二古作苦 累一音呂

執反十三執作軌 倂方夫反同作下芳夫反謹按

上已有數倂字故云爾也 被徐音沸同沸作廢

配亦作妃音配十六作妃音配本亦作配 恪若洛

反同若作苦補脫十七開道音導謹按當在哀音忠

下 數色主反下數甲兵數疆潦各并註同十八疆

作疆 足將住反同作足舊將住反 偃又一音如

字二十無又字疏賈逵以疆為疆稟堯堉之地十九

行宋板稟作槩下同謹按鄭玄月令註土疆強槩之

地疆其丈反強其兩反槩好覽反據此觀之則疆槩

之疆作疆為是非疆界之疆凡糞種疆稟用黃行八

疆作疆下疆稟疆堅疆地皆同學者以此語字多

欲合與下相接左一十四葉合作今正嘉同謹按作合

作今竝似非也恐令字誤

補遺宋板傳且夫天子夫作昔足利本同釋文綽徐

本作卓音同三葉同作綽異音孫同孫作遜疏盟主

道理一葉左宋板道作遠

春秋左傳註疏卷第三十七

襄公二十六年

考異足利本**經**公會晉侯鄭良霄宋人曹人于澶淵

晉侯作晉人永懷堂同謹按註疏諸本皆誤**傳**子產

辭邑曰自上降殺以兩禮也謹按臣之所校惟萬曆

本與崇禎本同其餘諸本皆作隆殺以兩於義似非

受楚之功而取貨於鄭不可謂國秦其不然秦其

不然作秦不其然宋板永懷堂林直解同國之賦

轡之柔矣正誤上之當作子其子伍舉與聲弔相

善也正誤予當作子 晉遇楚於靡角之谷作晉楚
 遇於靡角之谷宋板永懷堂同國林父事剽而衍入
 義可以退徒以專邑自隨為罪徒作唯謹按惟萬曆
 與宗禎本同 雍鉏孫氏臣也無也字宋永同 雩
 婁今屬安豐郡雩婁下有縣字 主作辭令之止正
 誤止當作正 言自以殺晉成三百人為罪正誤成
 當作成 衛侯雖別有罪而眾人猶謂晉為臣執君
 衛侯上有言字眾人無人字猶謂下闕字 有明徵
 焉焉作也永同 則能為下國所命為天子則作故

宋永同 飶厭也永懷堂饜作厭謹按下文饜足同
 崇禎本 能無用師言有權謀無能字謹按宋板正
 德本此傳文註竝闕嘉靖本有傳而無註釋文音雖
 同義非也葉三元文無義字後又尺氏反上同尺作尸
 頷戶感反本又作頭葉六戶作五頭作頷 綫息列
 反葉七綫作紕 路本亦作輅音路上同作先輅音路本
 亦作路 見賢編反葉八徧作遍 戍立恤反葉九正誤
 當作戍音恤 堤亦作隄葉十謹按元文直作隄無
 此四字 婉於阮反上同於作紆 牆或作嗇音牆上同

作惠曆音牆或作牆欲古感反上古作口窕敕

堯反十九葉窕下有徐字復扶又反下復註同二十葉

註作仕 娶七佳反二葉正誤佳當作佳 疏叔向以

子員無私欲令應客縱子員應客亦非叔向爭善叔

向無可爭三葉左宋板無縱子員應客叔向爭善九

字正嘉同謹按未知萬曆崇禎本有何馮據而添足

九字 遂自評論六葉左評作討 皆出穆公故稱

七族也十三葉左八行族作穆正嘉同似是 伊房為名也

十四葉右九行正誤房當作戾 聲亂叫謂之聒十五葉右七行叫

作耳 則謂羸師毀軍二十一葉羸作羸 苗奔皇

之為七行正誤奔當作賁 如鄭公孫段之得州二十四葉

左三行州作用正德同謹按嘉靖字闕萬曆作川於義

可疑姑俟再考

補遺 宋板傳國之賦之作子足利本同 與聲予予

作子足利本同註令之止止作正足利本同 晉成

三百人成作成足利本同 明徵明作盟足利本同

釋文 痊才何反二葉何作禾 戌立恤反九葉作戌音恤

宋板同 狠胡懇反十四葉懇作墾 鄱又超六反十九葉

葉超作起 娶七佳反二十葉佳作住宋板同疏以書

其名六葉右宋板以作必 伊房為名也十四葉房

作房 苗奔皇之為二十一葉奔作賁

[Faint bleed-through text from the reverse side of the page]

春秋左傳註疏卷第三十八 息穀及息卦息卦

襄公二十七年

考異 足利本經冬十有二月乙卯朔日有食之卯作

亥永懷堂同傳烏餘以其眾出謹按宋板正嘉脫其

字非 子木使驛謁諸王驛作駟宋板永懷堂同註

放此 楚謂晉細不亦可乎謂作為謹按萬曆與此

同誤 晉荀寅遂如楚涖盟寅作盈永懷堂林直解

同 趙孟曰匪交匪敖福將焉往謹按足利本後人

改匪交作彼交不知據何本也 偃與无咎弗予曰

崔宗邑也永懷堂无作無下同謹按无當作无无古文既字慶封曰苟利夫子必去之宋板之作也使盧蒲癸帥甲以攻崔氏帥作率註陳于晉會常在衛上謹按足利本後人記云晉會異本作盟會出受封也永懷堂無也字蠹害物之虫虫作蟲宋板永懷堂同疏放此釋文曰既見君子其樂如何謹按足利本宋板後人曰上補足又字恐非日中心藏之何日忘之謹按二本後人改藏作臧釋文軟所洽反元文有又所甲反四字一憩息路反釋文息作悉縗

本亦作衰音七雷反同作衰音七雷反本亦作縗蠹本又作蠹丁故反釋文作蠹本又作蠹丁故反驛人實反釋文驛作駟衷音中釋文中作忠瞿居什反釋文居作俱正誤什當作付又侈又戶氏反釋文戶作尸釋文書弟則是兄曲也釋文宋板是作示之議也釋文虫作蟲下皆同未有此交相見始結盟釋文乃作方其去盟且猶遠釋文且作日諸侯無二心釋文二作貳服虔曰蔽踣也釋文

左傳卷三十八 十六册

敵作斃謹按恐非二俱依春秋經傳二十二行俱作

具盟盟焉於虔反下將焉用焉能皆同八作焉於

補遺釋文焉於虔反下將焉用焉能皆同八作焉於

虔反下將焉用之焉用有信焉能害我同宋板同

介音界上同界作戒傳涉戀反十涉作陟歆所金

反十五所作許宋板同懈戶邁反十七邁作賣宋

板同迨戶逗反上同逗作豆瞿瞿居什反上同什作

付宋板同敵徐亡世反十九亡作甫宋板同無

咎音無本亦作无二十作无咎音無本亦作無

襄公二十八年

考異足利本**傳**吾將使驛奔問諸晉而以告驛作駟

宋板永懷堂同吾乃休吾民矣矣作也子息曰

亡矣幸而獲其吳越正誤其當作在武王有亂臣

十人無臣字永同謹按恐非註子家慶封字永懷堂

字作子在襄二十一年無襄字一作五永懷堂同

作五為是策陽宛陵縣策作熒謹按永懷堂同崇

頑本**釋文**亢又若浪反二十元文若作苦驛人實

反二十驛作駟見賢徧反三十徧作遍慶嗣繼

嗣之嗣本或作慶嗣誤三十一葉下慶嗣作慶嗣四葉闔戶

榼反三十葉榼作臘六葉為亂于偽反上同亂作君為是

為于偽反下徐而為之備一字並反四十葉徐作除下

反作同疏次有三宿虛危其中二十四葉宋板危作

為正嘉同 已極更無所往二十九葉已作位左三行此

是屋上之長林三十六葉林作材右九行

補遺宋板傳獲其吳越其作在足利本同

春秋左傳註疏卷第三十九

襄公二十九年妙善國精說之而勉之翁式下

考異足利本註今楚欲遣使之比遣上有依字永懷

堂同 邾敖康王子熊麋也麋作麋宋板正嘉同謹

按作麋為是 義取寄寓之微陋勸公歸也無也字

則昏姻甚歸附也無也字 言季子聞此三國歌

不復譏論之三作二宋板永懷堂同 頌者以其成

功告於神明神明作明神 象劓舞所執謹按足利

本舞下補足者字不知據何本也釋文弒申志友二葉

元文弒作殺 贈一本作贈葉四無一字 刻茗蔕葉五

蔕作帚補脫上同 郊教古交反 熊麋九倫反 謹按傳楚

郊教卽位註熊麋也宋上同取弁本又作卞皮彦反 魯

邑謹按傳季武子取卞山上同 璽書音徒印也 廣雅云

印謂之璽 說文作璽 從土云 王者印也 籀文從玉 謹

按傳璽書追而與之葉六祇見音支 本又作多音同

服云祇適也 謹按傳祇見疏也上同強之其丈反 邶

風音佩 寄寓音遇 謹按傳固辭強之而後受餘在干

註名上照反葉九名作邵名土照反葉十一正誤土

當作上 樂音洛 下和樂聲 下文樂而不荒同葉十二

和上有註字 補脫葉十四隕滅于敏反 謹按註宗周隕

滅上同有治直吏反 謹按註美其有治政之音 泂

於良反葉十五此下有又於郎反 弘大也 七字 費荒

味反葉二十荒作芳 憾本亦作感葉二十一上作感 謹

本亦作湛葉二十八作湛市林反 本亦作湛 除並如字

驅一讀上音丘 具反 下直據反上同作驅 除音並如字

一讀上丘其反 下直據反 疏公令以恩加賜葉六左

宋板令作今 蓋別有所掌矣葉七右矣作共 始

有車馬禮樂傳御之好右十六行傳作侍周成上封

母弟叔虞於堯之故墟右十七行墟作虛頌詩止述

祭祀之狀右十六行述作法正嘉同正謂周頌也行八

正作止纔知變風之美者行九知作如之十四事

皆音有此音右四十一行之作凡不為下之厭薄行二

一葉左之作風行一此哀而能憂愁也行二憂作不正嘉

同商頌之大體皆述其太平右二十二行商作但

言其德能成武功右二十四行功下有也字孔安國

云縞白繪也左二十五行正誤繪當作繪案傳伯有

死彼子皮授子產政左二十八行正誤彼當作後

補遺釋文六葉補脫公冶音也上同印也一刃反上同

致使所吏反註并下註而賞其使同召土照反十一

葉土作上宋板同思息嗣反十七反下有註同二

字韶上昭反本或作招護音護又戶郭反二十四招

下有音同二字又上有徐字又下有音字疏縞白繪

也左二十五行宋板繪作繪彼子皮左二十八行彼作

後

春秋左傳註疏卷第四十 襄公三十年 三月癸未晉悼夫人食輿人之城杞

春秋左傳註疏卷第四十

襄公三十年

考異足利本傳三月癸未晉悼夫人食輿人之城杞

者三作二永懷堂同晉士文伯曰然則二萬二千六

百有六旬也二千作六千永同註亥字二畫在上併

三人為身如算之六三人作三六宋板永懷堂同謹

按作六為是今算家立馬一橫一縱為六今三家

未能伯有方爭能下有則字永同同歲星十二年而

一歲歲作終永同侏佻北宮結之子結作括永同

向戌既以災求財諸大夫許而不歸諸下有侯

因其罪而斃踣之罪上有有字永同疏請於公不役

人役人作没入永同宋板人作入役字同今本非也

釋文問王子之為政一本作問王子圍之為政服虔

王肅本同二元文作問王子之為政一本無圍字服

虔王肅本同三儕住皆反三住作仕四吏走一本作

使走四無吏走一本作五字直作使走如字云云下

同崇禎本三廷音庭註同七作諸廷音庭註王廷同

烏乎本又作嗚呼音同上上作嗚呼上叫古弔反

上同叫下有徐字同敖本亦作傲八傲作傲與子上

用兩珪云云十作與子上用兩珪質于河質音如字

一音致一本作與子上盟絕句用兩珪質于河別為

句謹按多音字盟字無一字也字疏蒲比反十五

比作比疏畜本又作禱同上上作禱疏杜此註何以

唯言惡宋人不克己自責二宋板何作故正嘉

同四以傳云書曰某人某人四某作么下同謹按俗

某作么五十月微陽起接陰盛五正誤陰盛當

作盛陰九校四箇大月九箇作个昭十二年傳說

楚子出獵王皮冠同王作云蓋以車在絳故繫絳以言之六葉右車作居服虔云不書大非災火及

人八葉右火作大

補遺釋文鞏力勇反七葉力作九奎吉圭反十一葉吉

作苦補脫十二葉為宋于偽反**疏**接陰盛五葉右宋板

作接盛陰

襄公三十一年

考異足利本**傳**年均擇賢義均則卜均作鈞謹按惟

萬曆與崇禎本同註放此**註**成十年適吳為行人十

作七宋板永懷堂同為是在二十五年戴吳餘祭

五作九永同為是文子北宮陀正誤陀當作佗

此才性之敝永懷堂做作蔽**釋文**弒申志反十六葉元

文弒作殺諄徐之聞反同聞作閏盍胡獵反同上

獵作臘館旁作舍非十九葉旁下有或字爾雅云

衡門謂之閼二十葉衡作術攷左傳皆作各音同上攷

作考謹按宋板誤攷作改葺一音子入反同上子作

七句本作丐同上作丐今傳本皆作句字同上句

作此解者云士伯是范氏之族同上士下有文

巧本作汚二葉上作汚一葉弒之乃立弒音試二葉弒

作殺下同二葉分力報反四葉正誤分當作勞二葉其傷

實多一本作其傷多七葉上作其傷多八葉棣棣本又

作逮直待反九葉待作計九葉疏朕夢協朕卜襲子休祥

右八葉宋板子作予九葉謹按泰誓作于其內有泰誓

二篇九行正誤二當作三又社此註從史記也二十六葉

行正誤社當作杜服虔云言令尹動作似君儀故

云似君矣服言似君儀者明年傳云二執戈者前矣

是用君儀也二十八行似作以下皆同謹按細玩疏

意以訓用宋板似是俗本作以君若云以君不須

言矣同上以作似下同謹按今本顧上改之宋板為是

今定本亦作以字恐非九字作之謹按說具于上

可推知也大本紀稱左五十九葉謹按大恐又誤

四年伐大夷八行大作犬

補遺宋板註文子北宮陀陀作佗足利本同釋文消

所領反十七葉所作生宋板同衰本又作縗亦作縗

十九葉衰作縗縗作衰補脫二十葉編小必淺反同上介

於音界註同屈君勿反過五反

君作居四葉君作居四葉過五反

上同五作古

分力報反上同分作勞宋板同

衛詩此

邶詩

二十葉邶詩作邶風

疏

其內有泰誓二篇

十八葉

宋板二作三

社此註從史記也

二十六葉

社作杜

四平對大夷心大和火
 下琳味也 大本疏解
 今或本亦非以字誤非
 言矣爾以非以不同
 意以情非未非以是

