



儀禮鄭注

一



士冠禮  
士昏禮  
士相見禮

服部文庫  
117  
189  
1





117  
169  
1

儀禮序

從三位行右大辨管原朝臣在家撰

夫周禮之與儀禮同是周公  
所制然而周禮繫之周儀禮  
則不者蓋以其兼有三代之





法也嗚呼孔子生周末衰亂  
之世覩典籍煩亂懼憲章遂  
泯敘書刪詩脩春秋讚易道  
慎明舊典於是乎所以節威  
儀序尊卑寧社稷正朝廷經

邦國之法備矣比光日月垂  
法萬世郁郁乎文哉蓋以秦  
漢以下典禮制度雖世有沿  
革源遠流分而要莫不出於  
儀禮於我其朝廷亦然人唯



知其制度摸隋唐而不知其  
禮本出於儀禮詩曰不識不  
知順帝之則其是之謂乎賈  
氏曰周禮爲末儀禮爲本余  
謂三百三千儀禮實爲之本

本立道生豈可忽之哉今也  
此書刻成矣余喜而不寐遂  
爲之序云爾

寶曆十二年三月三日



大司馬之職辨九等之邦國以辨九等之貴  
大司馬之職辨九等之邦國以辨九等之貴  
大司馬之職辨九等之邦國以辨九等之貴  
大司馬之職辨九等之邦國以辨九等之貴  
大司馬之職辨九等之邦國以辨九等之貴

刺儀禮序

禮經周公之所制作也舜自五禮章  
五服禹湯之際質文相移損益斯可  
知至于有周基文纂章曲為之防制  
之禮經故曰周監二代郁郁乎文哉  
周道既衰彝曲攸斁故武子聘周始  
講典禮宣子適魯乃知周典經禮三



百曲禮三千，缺有間已久矣。然春秋列國相聘，玉帛將命，芻昏喪祭俎豆之事，猶依以行之。夫子問禮，柱下聿暨杞宋，補缺舉遺，文獻是索，以明禮經。夫子沒而頽乎戰國，而七十子之徒之所雜識，尚可執也。聖經百六，祖龍作災，先王之六典禮經，斬焉也矣。

漢緝遺文，搜缺曲，灰燼之餘，寸簡貴尺璧。魯國高堂生所傳者，裁一十有七篇，是乃周公所制作禮經也。唯其王朝之禮咸缺，邦國之制存半。淹中之出者，亦堙泯之餘。必有師說，豈是以不傳。今儀禮即高堂生之舊也。蓋周公之所制作，三千三百，該其大數。



禮制之凡節文之目其實也一胡岐  
而西之若夫記則七十子之徒之所  
雜識與漢諸儒博士之所述而皆言  
其義禮之有記也其猶春秋之傳乎  
而正經之逸者亦糅焉至周官之書  
則先王體國經野設官分職之典先  
儒或目周官為經禮謂儀禮曲禮似

失之矣夫禮履一揆已非本末經禮  
由禮胥言威儀人之所以異犬羊之  
與我狗者何哉有威儀也是故慎終  
追遠則喪祭重始敬本則刑昏肅雝  
嘉淑於是乎有朝聘享頌湛樂燕行  
乃制之射鄉食饗罔還禘饗其儀整  
如也俎豆玉帛其節森如也是以執



王之高而子貢知其歿也受瑞之惰  
而內史知其不終審威儀也詩曰威  
儀抑抑德音秩秩又曰敬慎威儀維  
民之則重威儀也君子之成德也將  
必於是乎觀焉故曰容心可觀進退  
可度致威儀也是故威儀德之表也  
法度禮之體也君子之所審焉禮經

雖缺有周之制可知也夫時有升降  
所遵異尚以今視于數千百祀之上  
舍法度威儀而何觀哉夫法度威儀  
物也周公所制禮經之載豈外乎物  
以今視于數千百祀之上不以法度  
威儀求之乃舍本論理舍物審義俛  
張乎其不能合也必也審物而論厥



本伏習之久宛乎身周旋揖讓于一  
堂之上秩然且莫趨詳張皇于一庭  
之間夫如是也綴然其有以合也  
嗚乎專門之學廢而士之習禮節者  
益少明氏排儀禮學官獨立禮記陳  
氏之說遂孤行而世之讀儀禮者益  
鮮也稽之談一錯廁明氏之敝斯流

矣悲矣夫且夫辭之棘為韓愈而難  
之儀文已繁讀者不能竟篇奇辭奧  
旨又奚自得為世之儒者遂束而不  
窺弁髦而靡棄之通又諉曰禮不在  
法度威儀屑屑為于繁文末節祝史  
之事爾夫先王制禮以能成民能事  
神修外而為異乃法度威儀而存焉



不求於法度威儀而求諸浩眇宏肆  
之中、蓋矣、即法度威儀之外、而別有  
浩眇宏肆之理、彼杞宋文獻、夫子何  
其不足而不徵也、禮經雖缺、有因之  
制可知也、其物之與本、既審而正矣、  
讀儀禮者、之於禮也、其猶視諸其掌  
乎、不獨禮也、六籍皆是也、余得錢塘

鍾氏校本、校之文字、紕繆甚多、不得  
則不通、迺會數本、編蒐諸注家、即朱  
熹以降、莫不該焉、唯其古義之得以  
為難、自朱熹旁引經傳、分析篇章、其  
徒頗知言儀禮、而其得也、蓋少、獨元  
敖繼公所著論學、雖不純古、皆誦證  
于二禮、春秋多所發明、予是以旨之



於是攷定較訂窮年累月始得其正  
嘻經術盡壞習流日波是利也成其  
庶幾乎足以喻夫東而不窺又從而  
排之者為耳矣乃志古之士其有少  
鑒于予之言夫  
寶曆壬午夏五月河子龍伯潛撰

儀禮敘

自兩儀判而儀之森羅於世也久  
矣。連珠合璧。天之像也。圻分繡  
錯。地之儀也。蒼龍赤虬。祥鸞威  
鳳。鱗羽之儀也。扶桑若木。朱艸  
瑞芝。艸木之儀也。不寧惟是。使



不云乎禮儀三百。威儀三千乎。詩  
不云游人也。其儀不忒乎。易不云  
鴻漸於陸。其羽可用為儀乎。由此  
觀之。儀之為義。大矣哉。人自優  
游乎中而不覺。雖欲跳越于外而  
不能。實異金之在冶。土之在范也。

然繫生人之事有萬。要無大別昏  
喪祭。交際饋飲。為之數者。事之  
會節。物有章采。數有繁簡。制  
有從違。豪不可斲焉者。使冠也  
而多儀耶。與推其髻。弁其服  
者。實以辨昏也。而多儀耶。與



鷄之奔。狐之綏。矣以辨。豕也而  
無儀耶。與薪之衣。裡之掩。豕以  
糴。豕也而無儀。豕以糴。豕以  
之獸。矣以辨。澁飲也而無儀  
耶。與蠅之集。蟻之聚。又矣以辨。  
此先儒鄭子儀禮之所由作也。

客曰。禮之。筮日筮賓。之加告廟。  
別之禮。其詳多。門內之治。恩揜  
義。門外之治。義斷恩。哀日授杖。  
祥日鼓琴。之喪之禮。其亦詳多。  
剛日柔日。不違龜卜。牲於齊。威  
名害鬼神。之。以子之禮。其亦詳矣。

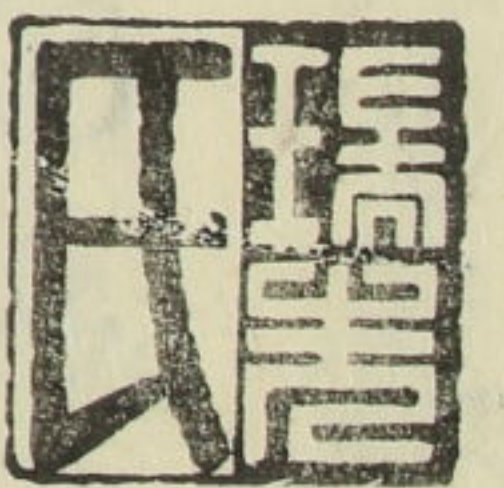
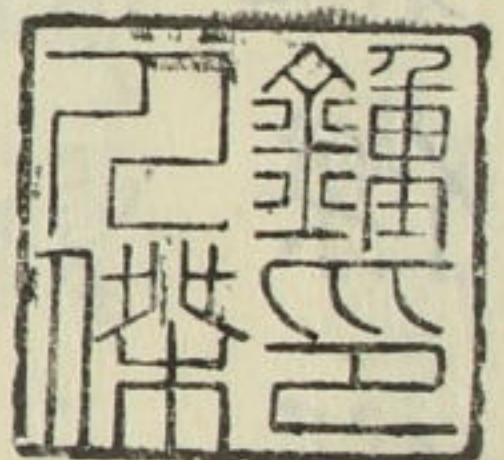


觴酒豆肉。讓而坐。下之。燂飲之。禮  
畢。詳冬。則儀禮之作。何居。蒼不  
知之。賓酬酢之有辭。梁醴脯醢  
之有器。登反進止之有度。將執  
送送之時。禮猶緯也。儀猶  
緯也。禮猶體也。儀猶用也。相表

裏而不可偏廢者也。客曰。唯。余惟  
禮多今日。聖不講甚矣。何之於儀。  
然愛其文辭爾雅。六經而下。不  
可多得。故遂梓與周禮為合  
璧。

錢唐鍾人傑撰





*[Faint handwritten text in vertical columns, possibly bleed-through from the reverse side of the page.]*

公食大夫禮

卷十

親禮

卷十一 饋食禮

喪服

卷十二 饋食禮

士喪禮

卷十三

既夕禮



卷十四

士虞禮

卷十五

特牲饋食禮

卷十六

少牢饋食禮

卷十七

有司

儀禮目錄終

夫甄

儀禮目錄

儀禮文志禮古經五十二卷經十七篇改後列故云三注與魯高堂生傳主  
七篇訖孝宣世后會取明戴德戴聖慶普皆其弟子三家主於官

卷一

士冠禮

卷二

士昏禮

卷三

士相見禮

卷四

鄉飲酒禮



卷五

鄉射禮

卷六

燕禮

卷七

大射儀

卷八

聘禮

卷九

筮日

凡儀禮言筮者皆是祫禘



儀禮卷一

漢鄭玄注 日本平安河子龍校

士冠禮第一

士冠禮。筮于廟門。筮者以著問日吉凶於易也冠必筮日於廟門者重以成人之禮成

子孫也廟謂禰廟不於堂者嫌著之靈由廟神主人玄冠朝服。緇帶素鞞。即

位于門東西面。主人將冠者之父兄也玄冠委貌也朝服者十五升布衣而素裳也衣不

言色者衣與冠同也筮必朝服者尊者龜之道緇帶黑緇帶也士帶博二寸再緣四寸屈垂三尺素鞞白

鞞鞞長三尺上廣一尺下廣二尺其頸五寸鞞革帶博五寸天子與其臣玄冕以視朝皮弁以日視朝諸

侯與其臣皮弁以視朝朝服以日視朝凡有司如主

儀禮

卷一



人服卽位於西方東面北上。有司羣吏有事者謂主人之吏所自辟除府史

以下今時卒吏筮與席所卦者具饌于西塾。筮所以問吉凶

謂著也所卦者所以畫地記爻易日六畫布席于門

中闕西闕外西面。闕門楹闕闕也古筮人執筮抽上

贛兼執之進受命於主人。筮人有司主三易者贛藏

之贛九也兼并也進前也自西宰自右少退贊命。

司主政教者自由也贊佐也命告也佐主人筮人許

諾右還卽席坐西面卦者在左。即就也東面受命右

可主畫地卒筮書卦執以示主人。卒已也書卦者筮

筮字帝之教以曰筮而不言筮者以其所用之席蒲筮也蒲筮者席神人所卦者所以畫地記爻及畫卦之具也其筮之位筮當南御席在其後而所卦者在筮右亦文於筮時也音向筮不言藉可知

戒賓

筮賓

也主人受眡反之。反還也筮人還東面旅占卒進告吉。

旅衆也還與其屬共若不吉則筮遠日如初儀。遠日

占之古文旅作臚外微筮席。微去也宗人告事畢。宗人有司主人戒賓。

賓禮辭許。戒警也告也賓主人之僚友古者有吉事

則樂與賢者歡成之有凶事則欲與賢者而許再辭而許曰固辭三辭曰終辭不許也。主人

再拜賓答拜主人退賓拜送。退去也前期三日筮賓

如求日之儀。前期三日空二日也筮賓筮其可使冠

筮賓所以敬冠事敬冠事所以重禮重禮所以爲國本乃宿賓賓如主人服出

門左西面再拜主人東面答拜。宿進也宿者必先戒



為期

陳器服

為眾賓或悉來。乃宿賓。賓許。主人再拜。賓答拜。主人  
 或否。主人朝服。乃宿賓。賓許。主人再拜。賓答拜。主人  
 退賓拜送。乃宿賓者親。宿贊冠者一人。亦如之。贊冠者佐  
 賓為冠事者。謂賓若他官之屬。申厥明夕為期。于廟  
 門之外。主人立于門東。兄弟在其南。少退。西面北上。  
 有司皆如宿服。立于西方。東面北上。厥其也。宿擯者  
 請期。宰告曰。質明行事。擯者有司。佐禮者在。主人曰  
且日正明告兄弟及有司。擯者告也。告事畢。宗人擯者告  
 行冠事。告也。告事畢。宗人擯者告  
 期于賓之家。夙興設洗。直于東榮。南北以堂深。水在  
 洗東。夙早也。興起也。洗承盥洗者。棄水器也。士用鐵  
榮屋翼也。周制自卿大夫以下。其室為夏屋。水

卑

器尊卑皆用金。陳服于房中西墉下。東領北上。墉。爵  
 弁服。纁裳純衣。緇帶鞅鞞。此與君祭之服。雜記曰。士  
次其色赤而微黑。如爵頭。然或謂之緇。其布三十升  
纁裳。淺絳裳。凡染絳。一入謂之纁。再入謂之緇。三人  
謂之纁。朱則四入。與純衣。絲衣也。餘衣皆用布。唯冕  
與爵弁服用絲耳。先裳後衣者。欲令下近。緇明衣。與  
帶同色。鞅鞞。緇鞞也。士。緇鞞。而幽衡。合韋為之。士。染  
以茅蒐。因以名焉。今齊人名蒨。為鞅鞞。鞞之制似鞞。  
冠弁者不與衣陳。而言於上。皮弁服。素積。緇帶。素鞞。  
以冠名服耳。今文纁皆作熏。皮弁服。素積。緇帶。素鞞。  
此與君視朔之服也。皮弁者。以白鹿皮為冠。象上古  
也。積。猶辟也。以素為裳。辟。蹙。其要中。皮弁之衣。用布  
亦十五升。玄端。玄裳。黃裳。雜裳。可也。緇帶。爵鞞。此莫  
其色象焉。玄端。玄裳。黃裳。雜裳。可也。緇帶。爵鞞。此莫  
朝之服。玄端。即朝服之衣。易其裳耳。上士。玄裳。中士。  
黃裳。下士。雜裳。雜裳者。前玄。後黃。易曰。夫玄黃者。天



地之雜也。天玄而地黃，士皆爵韋，為鞞，其爵同，不以玄冠名服者，是為緇布冠。陳之，玉藻曰：鞞，君朱大夫素士，緇布冠，缺項，青組纓，屬于缺，緇纒，廣終幅，長六尺。

皮弁，筭爵弁，筭。緇組，紘纒，邊同。篋，缺讀，如有類者，弁之類，緇布冠。

無筭者，著類，圍髮際，結項中，隅為四綴，以固冠也。項中有編，亦由固類為之耳。今未冠，筭者，著卷幘，類象之所生也。滕薛名，齒為類，屬猶著纒，今之幘，梁也。終充也。纒一幅，長六尺，足以韜髮而結之矣。筭，今之簪，有筭者，屈組為紘，垂為飾，無筭者，纒而結其條。

纒，邊組，側赤也。同篋，謂此上，凡六物，隋方曰篋。櫛，實于篋。

篋，實勺，解角，枳脯，醢，南上。側，猶特也。無偶曰側。置酒，日尊，側者，無玄酒，服北者，

纒裳，北也。篋，竹器，如冬者，勺尊升，所以對酒也。爵二升，曰解，枳狀如七，以角為之者，欲滑也。南上者，篋次于篋。

蒲筵二，在南。側尊一，甒，醴在服北。有

于篋。篋，筭也。

籩，籩豆次，籩古文無作廡。

即位

尊，籩豆次，籩古文無作廡。爵弁，皮弁，緇布冠，各一匱，執以待于西

坫，南，南面，東上。賓，升則東面。爵弁者，制如冕，黑色，但無纒耳。周禮，王之皮弁，

會五采，玉，琪象，即玉，筭諸侯及孤，卿大夫之冕，皮弁各以其等為之。則士之皮弁，又無玉象，即飾緇布冠。

今小吏冠，其遺象也。匱，竹器名，今之冠箱也。執之者，有司也。坫在堂角，古文匱作簠，坫作檐。主人

玄端，爵鞞，立于阼階下。直東序西面。玄端，士入廟之服也。阼，猶酢也。

東階，所以答酢，賓客也。堂，東西牆謂之序。兄弟畢，衿玄，立于洗，東西面北

上。兄弟主人親戚也。畢，猶盡也。衿，同也。玄者，玄衣玄裳也。緇帶鞞，位在洗，東退於主人，不爵鞞者，降於

主人也。古文衿為均也。擯者，玄端，負東塾。東塾，門內東將冠者

采衣，紘在房中，南面。采衣，未冠者所服。玉藻曰：童子之節也。緇布衣，錦緣，錦紳，并紐。



迎賓

儀禮

卷一

錦束髮皆朱錦也。紛結髮。古文紛為結。賓如主人服。贊者玄端。從之立

于外門之外。外門大擯者告。告者出請入告主人迎出門左

西面再拜。賓答拜。左東也。出以東為左。入以東為右。主人揖贊者。與

賓揖。先入。贊者賤。揖之而已。又與賓揖。先入道之。贊者隨賓。每曲揖。周左宗廟。入外

門。將東曲揖。直入。至于廟門。揖入。三揖。至于階。三讓。入

將。右曲揖。將北。主人升。立于序端。西面。賓西序。東面

升。立。相鄉。贊者盥于洗。西。升。立于房中。西面。南上。盥

洗。西。由賓階。升也。立于房中。近其事也。主人之贊者

筵于東序。少北。西面。主人之贊者。其屬中士。若下士。筵布席也。東序。主人位也。適子

始加

冠於阼。少。將冠者。出房。南面。南面。立于房外。贊者奠

纒筭櫛于筵。南端。贊者。賓之贊冠者也。奠。停也。古文櫛為節。賓揖。將冠者

將冠者。即筵坐。贊者坐。櫛設纒。即就賓降。主人降。賓

辭。主人對。主人降。為賓將盥。不敢安位也。辭對之。辭未聞。賓盥。卒。壹揖。壹讓。升

主人升。復初位。揖讓皆壹者。降於初。古文壹皆作一。賓筵。前坐。正纒。與

降。西階。一等。執冠者。升一等。東面。授賓。正纒者。將加冠。宜親之。與

起也。降。下也。下一等。升。一等。則中等相授冠。緇布冠也。賓右手執項。左手執前

進容。乃視坐。如初。乃冠。興復位。贊者卒。進容者。行翔

則立。視坐。如初。坐。筵。前與起也。復。冠者。與賓揖。之。適

位。西序。東面。卒。謂設缺項。結纒也。



再加

三加

醴冠者

房服玄端爵鞞出房南面復出房南面者一加賓揖

之即筵坐櫛設筭賓盥正纚如初降二等受皮弁右

執項左執前進祝加之如初復位贊者卒紘如初為不見者

言也卒紘謂繫屬之興賓揖之適房服素積素鞞容出房南面

容者再加彌成其儀益繁賓降三等受爵弁加之服纁裳鞞鞞其

他如加皮弁之儀降三等下至地徹皮弁冠櫛筵入

于房徹者贊冠者主人之贊者為之筵于戶西南面戶西室戶西

贊者洗于房中側酌醴加枳覆之面葉者洗盥而洗爵

中之洗在北堂直室東隅篋在洗東北面盥側酌者言無為之薦者面也葉枳大端贊酌者賓尊不

房古文葉為揭賓揖冠者就筵筵西南面賓受醴于戶東加

枳面枋筵前北面戶東室戶東冠者筵西拜受觶賓

東面答拜筵西拜南面拜也賓還答拜於西序之薦

脯醢贊冠者也冠者即筵坐左執觶右祭脯醢以枳祭醴

三興筵末坐啐醴捷枳興降筵坐奠觶拜執觶興賓

答拜捷枳扱枳於醴中其拜皆如初古文啐為呼冠者奠觶于薦東降筵

北面坐取脯降自西階適東壁北面見于母薦東薦左凡奠

爵將舉者於右不舉者於左適東壁者出闈門也時母在闈門之外婦人入廟由闈門母拜受

子拜送母又拜婦人於丈夫雖其子猶依拜賓降直西序東面主

儀禮

卷一

六

冠者見母

字冠者



賓出就次

冠者見兄弟姊妹

見君及鄉大夫鄉先生

醴賓

人降復初位。初位初至階讓升之位冠者立于西階東南面賓

字之冠者對。對應也其辭未聞賓出主人送于廟門外。不出外門

將禮請禮賓禮辭許賓就次。此禮當作禮禮賓者謝其自勤勞也次門

外更衣處也。以之冠者見於兄弟兄弟再拜冠者答拜。

見贊者西面拜亦如之。見贊者西面拜則見兄弟東面拜贊者後賓出入見

姊妹如見母。入入寢門也廟在寢門外如見母者亦北面如與姊亦依拜也不見姊妹卑

乃易服服玄冠玄端爵鞞奠摯見于君遂以摯見於

鄉大夫鄉先生。易服不朝服者非朝事也摯雉也鄉先生鄉中老人為鄉大夫致仕者

乃禮賓以壹獻之禮。壹獻者主人獻賓而已即燕無亞獻者獻酢酬賓主人各兩爵

內則飲重醴下無清糟二字

醴

而禮成。特牲少牢饋食之禮獻尸此其類也。士禮獻卿大夫三獻醴賓不用柶者泝其醴內則曰飲重醴清糟稻醴清糟黍醴清糟梁醴

清糟凡禮事贊者用糟文者用清。主人酬賓束帛儷皮。飲賓客而從之以財貨曰酬所以申暢厚意也束帛十端也儷皮兩鹿皮也文儷為離贊者

皆與贊冠者為介。贊者眾賓也皆與亦飲酒為眾賓介賓之輔以贊為之導之飲酒之

禮賢者為賓。賓出主人送于外門外再拜歸賓俎。其次為介

之禮有薦有俎其牲未。若不醴則醮用酒。若不醴謂國有舊俗

可。行聖人用焉不政者也。曲禮曰君子行禮不求變俗。祭祀之禮居喪之服哭泣之位皆如其國之故。謹

修其法而審行之是酌而。尊于房戶之間兩甒有禁

無酬酢日醮醴亦當為禮。尊于房戶之間兩甒有禁

玄酒在西加勺南枋。房戶間者房西室戶東也禁承尊之器也名之為禁者因為酒



戒也玄酒新水也雖今洗有篚在西南順洗庭洗當不用猶設之不忘古也始加醮用脯醢賓降取爵

于篚辭降如初卒洗升酌始加者言一加一醮也加冠於東序醮之於戶西同

耳始醮亦薦脯醢賓降者爵在庭酒在堂將自酌也辭降如初如將冠時降盥辭主人降也凡薦出自東

房冠者拜受賓答拜如初贊者筵於戶西賓升揖冠者就筵乃酌冠者南面拜

受賓授爵東面答拜如禮禮也於賓答拜贊者則亦薦之冠者升筵坐左執爵右

祭脯醢祭酒與筵末坐啐酒降筵拜賓答拜冠者奠

爵于薦東立于筵西冠者立俟賓命賓揖徹薦爵筵

尊不徹徹薦與爵者辟後加也不徹筵尊三加可相因由便也加皮弁如初儀

殺

再醮攝酒其他皆如初攝猶整也整酒謂撓之今文攝為聶加爵弁如

初儀三醮有乾肉折俎齊之其他如初北面取脯見

于母乾肉牲體之脯也折其體以為俎齊嘗之若殺則特豚載合升離肺

實于鼎設局特豚一豚也凡牲皆用左胖煮於鑊日亭在鼎日升在俎日載載合升者

明亨與載皆合左右胖離割也割肺者使始醮如初

可祭也可齊也今文局為鉉古文鼎為密亦薦脯醢徹薦再醮兩豆葵菹羸醢兩邊栗脯羸醢

醢今文三醮攝酒如再醮加俎齊之皆如初齊肺攝

如再醮則再醮亦攝之矣加俎齊之齊當為祭字之誤也祭俎如初如祭脯醢卒醮取邊脯

以降如初若孤子則父兄戒宿父兄諸冠之日主人

孤子冠



庶子冠  
毋不在  
戒賓辭

紼而迎賓拜揖讓立于序端皆如冠主禮於阼冠者  
親父若宗兄也古文凡拜北面于阼階上賓亦北面  
于西階上答拜若殺則舉鼎陳于門外直東塾北面  
孤子得申禮盛之父若庶子則冠于房外南面遂黻  
在在鼎不陳於門外若庶子則冠于房外南面遂黻  
焉房外謂尊東也不於阼階非冠者母不在則使人  
代也不黻於客位成而不尊  
受脯于西階下戒賓曰某有子某將加布於其首願  
吾子之教之也吾子相親之辭吾我也子賓對曰某  
不敏恐不能共事以病吾子敢辭病猶辱也古主人  
曰某猶願吾子之終教之也賓對曰吾子重有命某

宿辭  
始加祝

再加祝

三加祝

醴辭

敢不從敢不從許之辭宿曰某將加布於某之首吾子將莅  
之敢宿賓對曰某敢不夙興莅臨也今始加祝曰令  
月吉日始加元服今吉皆善棄爾幼志順爾成德壽  
考惟祺介爾景福爾女也既冠為成德祺祥也介景  
則有壽考之祥再加曰吉月令辰乃申爾服辰子丑  
大女之大福也敬爾威儀淑慎爾德眉壽萬年永受胡福胡猶還  
遠無窮古三加曰以歲之正以月之令咸加爾服猶  
文眉作麋善也威皆也皆加女之三兄弟具在以成厥德厥黃  
服謂緇布冠皮弁爵弁也者無疆受天之慶黃黃髮也者東梁醴辭曰甘醴惟



醮辭

再進辭

三進辭

字辭

厚嘉薦令芳。嘉善也善薦謂脯醢芳香也拜受祭之以定爾祥。承

天之休壽考不忘。休美也不忘長有今名醮辭曰旨酒既清嘉

薦宜時。宜誠也古始加元服兄弟具來孝友時格永

乃保之。善父母為孝善兄弟為友時是也格至也承長也保安也行此乃能保之今文格為報凡

醮者再醮曰旨酒既清嘉薦伊脯。伊惟也乃申爾服

禮儀有序祭此嘉爵承天之祐。祐福也三醮曰旨酒令

芳邊豆有楚。陳列之貌咸加爾服肴升折俎。肴升折俎亦謂

承天之慶受福無疆。字辭曰禮儀既備令月吉日

昭告爾字。昭明也爰字孔嘉髦士攸宜。爰於也孔甚也髦俊也攸所也

三服屨

宜之乎假不受保之曰伯某甫仲叔季唯其所當。于猶

為也假大也宜之是為大矣伯仲叔季長幼之稱甫

是丈夫之美稱孔子為尼甫周大夫有嘉甫宋大夫

有孔甫是其類。屨夏用葛玄端黑屨青絢纒純純博

甫字或作父。屨者順裳色玄端黑屨以玄裳為正也絢之言拘

寸也以為行戒狀如刀衣鼻在屨頭纒縫中絢也純

綠也三者皆素積白屨以魁柎之緇絢纒純純博寸

魁屈蛤爵弁纒屨黑絢纒純純博寸。爵弁屨以黑為

柎注也。餘爵弁草其屨。餘爵弁草其屨。記冠義

始冠緇布之冠也大古冠布齊則緇之其緜也孔子

日吾未之聞也冠而敝之可也。大古唐虞以上緜纓飾未之聞大古質蓋

義豐



亦無飾重古始冠冠其齊冠適子冠於阼以著代也

白布冠者今之喪冠是也醮於客位加有成也醮夏殷之禮每加於阼階醮之於客位所以尊敬之成其為人

也三加彌尊論其志也彌猶益也冠服後加益尊論其志者欲其德之進也冠

而字之敬其名也益文故敬之也今文無之委貌

周道也章甫殷道也母追夏后氏之道也委猶安也言所以安

正容貌章明也殷質言以表明丈夫也甫或為父今

文為斧母發聲也追猶堆也夏后氏質以其形各之

三冠皆所常服以行道周弁殷冔夏收弁名出於槃也言所

以其制之異同未之聞周弁殷冔夏收槃大也言所

以自光大也冔名出於無無覆也言所以自覆三王

其皮弁素積質不無大夫冠禮而有其昏禮古者五

十而后爵何大夫冠禮之有據時有未冠而命為大

十而有賢才者試以大夫之事猶服士服行士禮二

十而冠急成人也五十乃爵重官人也大夫或時改

取有昏公侯之有冠禮也夏之末造也造作也自夏

禮是也初以上諸侯

雖父死子繼年未滿五十者亦服士服行士禮五十

乃命也至其衰未上下相亂篡殺所由生故作公侯

冠禮以正君臣也坊記曰君不與同姓同車與異姓

同車不同服示民不嫌也以此坊民猶得同姓以

殺其天子之元子猶士也天下無生而貴者也元子

也無生而貴繼世以立諸侯象賢也象法也為子孫

皆由下升繼世以立諸侯象賢也能法先祖之賢

故使之以官爵人德之殺也殺猶衰也德大者爵以

繼世也大官德少者爵以小官

死而謚今也古者生無爵死無謚今謂周衰記之時

也今謂周衰記之時



不為爵死，不為謚。周制以士為爵死，猶不為謚。耳。下大夫也。今記之時，士死則謚之，非也。謚之由魯莊公始也。

儀禮卷一終

*[Faint bleed-through text from the reverse side of the page]*

儀禮卷二

士昏禮第二

納采

昏禮。下達。納採用鴈。達通也。將欲與彼合昏，姻必先使媒氏下通其言。女氏許之，乃

後使人納其采擇之禮。用鴈為摯者，取其順陰陽。往來詩云：「取妻如之何，匪媒不得。」昏必由媒交接。設

介皆所以養廉。主人筵于戶西，西上，右几。主人，女父也。筵為神布席也。戶

西者尊處。將以先祖之遺體，許人故受其禮於廟也。席，西上，右設几。神不統於人，席有首尾。使者

玄端至。使者，夫家之屬若羣吏，使往來者。玄端，擯者

出請事入告。擯者，有司佐禮者。請猶問也。禮，主人如

賓服，迎于門外，再拜。賓不答拜。揖入。門外大門外不

西上右几席為神設神道高右故也賈流鄉射燕祀等說席皆東上是統於人

儀禮

卷二

一



夫人以賓升西面當阿東  
 面致命主人階上北  
 面再拜圖 夫人先升  
 婦者於主人之懷賓則先升冠禮主人升世經主人以賓升御執酒卒洗主人升賓升御射卒洗主人  
 人以賓升明皆主人先升也疏以為賓主敬者賓主俱升世非確也 賈疏曰夫人階上北面再拜  
 不言當阿則如御飲酒主人當楣再拜 欽案使者什階即至棟下疑其大驟或當從今文作被  
 則賓致命與主人拜所南北不甚相懸似為近情注以阿為棟亦无揆以考工四阿之注推之則阿去檐不  
 遠豈阿則被之別名與  
 欽案授楹間之圖是從教也  
 欽案禮大夫升一等賓位之大夫而面賓稱面大夫對北面當楣再拜受幣于楹間南面退西面之 注賓亦振  
 幣進北面授

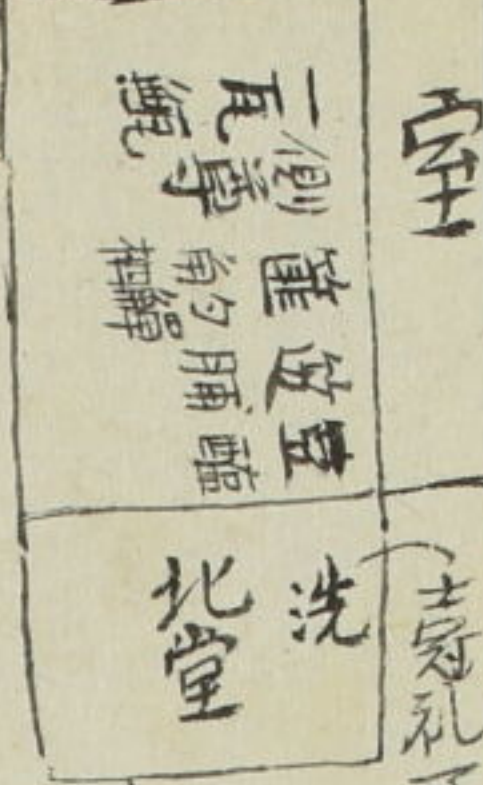


賈流大宗伯職御執羔大夫執鴈士執雉世皆禮無向尊卑皆用鴈 下達教繼之曰世謂自天子下達於庶  
 人納采皆用鴈也以世推之則餘禮之用鴈者皆當下達惟納微之禮或異耳用鴈者先儒謂取其不再偶義恐或一  
 朱子曰大夫乘墨車士乘棧車而士昏親迎乘墨車也注疏知乘墨車為楨盛而不知下達二字本為用鴈一事  
 而幾言士庶皆得用鴈亦楨盛之意也蓋說許楨盛庶人不用匹昏禮贊不用死不得不楨而用鴈亦注疏失  
 其指 主人 欽案世主人女父為適子有稱廟者也若祖為適者在則祖王之若祖父俱殺則兄之為父後  
 者主之記云弟則稱其兄是婚之適兄得主其弟之昏則女之適兄亦得主女弟之昏矣女適人為兄後  
 之為父後者不敢降服亦其證也若女有父而不為父後及父殺而無適兄者則世父主之若並無世  
 父則小宗尊屬近者主之記云支子則稱其宗是婿族宗子得主世婿之昏則女族宗子亦得主  
 世女之昏矣記又云祖廟已毀放於宗室白虎通云大夫士皆有宗族自於宗子之室學子事人亦可  
 推也 教繼之曰世之有司也乃云主人者對使者立文也凡添也凡也凡席南面凡在席西端  
 也席西上右凡變於生人也神位於室則居主位於堂則居客位凡受禮於廟而不於戶牖之間行禮者必設神  
 位於客位亦有神尊且教其事也士用添几亦神人同是時主人立于階東擯者亦玄端負東執下禮教  
 世 使者 教氏曰使者婿父之家 欽案以為教說得之玄端朝服士以下通得服之特牲記可證下從者畢  
 玄端而疏以從者為僕隸亦足以見之矣 擯者 教氏曰世亦賓之將 命者入告擯者告主人乃出請事也其辭  
 蓋曰某也便某請事凡賓非主人之所戒速而未者則有請事之禮擯者請事賓執鴈請納采擯者  
 乃入告凡請事者西面入告者東面大夫士之禮也 賓不答拜 教曰拜迎之礼主於使者乃不答拜者使  
 事未致不敢以私礼雜之也



教氏曰此文承主人之下  
則授宜作受受者南面  
則授者宜北面矣  
又出出席門老室充大夫  
士之貴臣授屬於階下既  
則進立於中庭

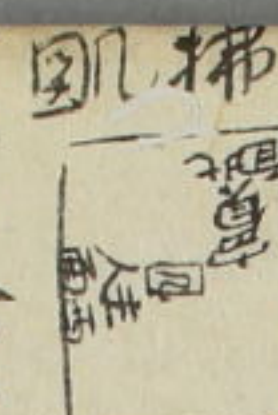
側尊顛醴  
于房中  
教氏曰尊設於  
房臣禮也國君  
於東箱



敬當其至于廟門揖入三揖至于階三讓  
盛禮既曲北主人以賓升西面賓升西階當阿東面  
致命主人阼階上北面再拜  
楹間南面授于楹間明為合好其  
老鴈之尊者  
賓執鴈請問名主  
人許賓入授如初禮問名者將歸上其  
賓皆出背  
阿棟也入堂深示  
親親今文阿為殿  
授于

門神庭禮

主人拂几授校拜送之圖



有司徹之去西面左手執几  
縮之以右袂推拂几三三手橫  
執几進授尸於前進此外拂也  
此亦主人如宰夫進之子  
欲進而所執持之左也乎又曰以几辟者嫌辟時或釋几也授几於前西面拜送亦於階北面  
几足盈分於前後世云授校既夕記云校在南則指一也而言故教氏億其為左廉也以足授亦嫌不恭  
賈曰有司徹云尸進三手受于手間故凡授几設几之法卑者以兩手執几兩端尊者  
則以兩手於几間執之或受其足皆橫受之及其設之皆旋几縱執乃設之於坐南北面  
陳之位為神則右之為人則左之為客不坐設之几輕故也賈鄭八賓兩手橫受几  
執几四還辟遠道向席北面左之左之八北面云則右也所以坐言之故左之則席之東上也豈置之故  
教曰左之在席上之東也設几於左便其右也按便右則教之設耳賈鄭以生人言之又按便右者几  
執几必正向几故教以為便也

外拂八敵者拂八尊者  
以袂執直几向  
八拂出外拂也  
外拂內拂  
執几進授尸於前進此外拂也  
子手受拂內拂



郭曰校几足有司徹之  
主人西面左手執几聘禮  
云宰夫奉兩端以進案

北即受南洗加西拜

面明相尊敬此筵贊者薦脯醢  
不主為飲食起  
祭脯醢以相祭醴三西階上北面坐啐醴建柶與坐  
奠解遂拜主人答拜  
即就也左執解則祭以右手也  
凡祭於脯醢之豆間必所為祭

儀禮

卷二

二



儀禮卷二

敢當其至于廟門揖入三揖至于階三讓

曲揖既曲北主人以賓升西面賓升西階當阿東面

致命主人阼階上北面再拜

楹間南面授于楹間明為合好其

老鴈之尊者

人許賓入授如初禮

問各者將歸上其

賓執鴈請問名主

賓

門

神

庭

禮

賓

門

神

庭

禮

賓

門

神

庭

禮

賓

門

神

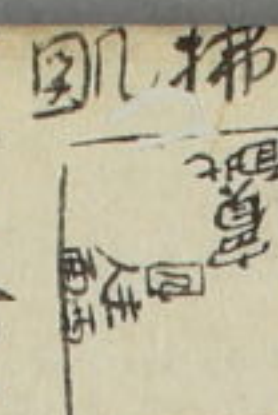
庭

禮

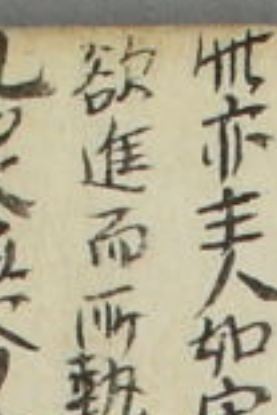
教氏曰此文承主人之下則授宜作受者南面則授者宜北面矣又出出廟門老室充大夫士之貴臣授屬於階下既則進立於中庭

主人微几改筵東上教氏曰改筵者易他筵而布之也欽栗生人之席東上惟僅一席耳非必有所統也聘禮為神蒲也續純加莞席給純右膝几為宜宜蒲筵繼布純加莞席玄帛純左深几宜仰不得視指後之先君故易几筵而用之士則神人同用蒲筵繼布純亦几因神席而改設東上可也予按冠禮房中陳蒲筵二在簾南賈為冠子醴子也則會禮亦有世微之西筵而別改設蒲席也世教氏布以為因神席改設故云他席也欽尼以為因神席而改設者非也且賈疏以為世筵否又按賈疏賈位於主人主字或生字誤

主人拂几授校拜送之圖



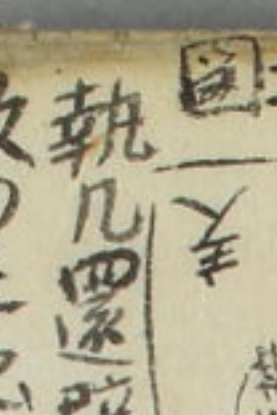
有司微之主人西面左手執几以袂神道几向



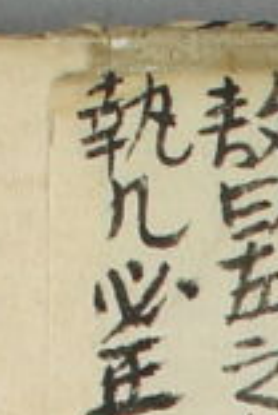
執几進授尸於筵前注世外拂也



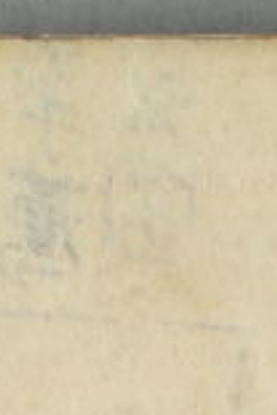
執几進授尸於筵前注世外拂也



執几進授尸於筵前注世外拂也



執几進授尸於筵前注世外拂也



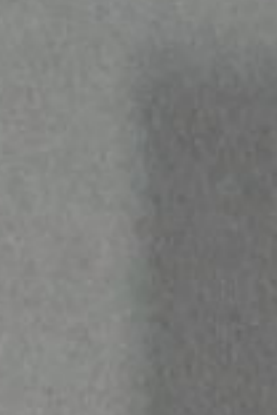
執几進授尸於筵前注世外拂也



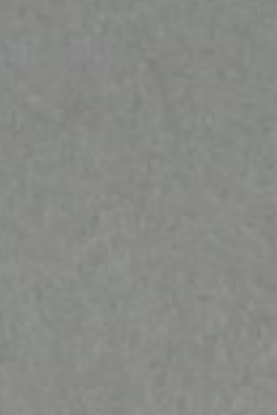
執几進授尸於筵前注世外拂也



執几進授尸於筵前注世外拂也



執几進授尸於筵前注世外拂也



執几進授尸於筵前注世外拂也

面明相尊敬此筵贊者薦脯醢三西階上北面坐啐醴建柶與坐奠解遂拜主人答拜

即就也左執解則祭以右手也

凡祭於脯醢之豆間必所為祭

不主為飲食起

賈曰有司微云尸進二千受于手間故凡授几設几之法卑者以兩手執几兩端尊者則以兩手於几間執之或受其足皆橫受之及其設之皆旋几縱執乃設之於坐南北面

陳之位為神則右之為人則左之為異不坐設之几輕故也賈疏八賓兩手橫受几

門神庭禮賓

北即受南洗加西拜



儀禮

卷二

敬當其至于廟門揖入三揖至于階三讓入三揖者至內露將

曲揖既曲北主人以賓升西面賓升西階當阿東面

致命主人阼階上北面再拜阿棟也入堂深示親親今文阿為展授于

楹間南面授于楹間明為合好其節同也南面並授也賓降出主人降授

老鴈老羣吏之尊者擯者出請不必賓之賓執鴈請問名主

人許賓入授如初禮問名者將歸上其吉凶古文禮為禮擯者出請賓

告事畢入告出請禮賓此禮亦當為禮禮賓禮辭許禮

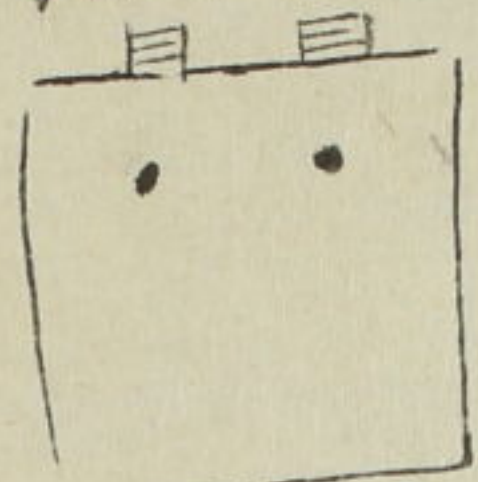
房中微凡改筵者鄉為神

八迎賓于廟門

禮賓

教氏曰此文承主人之下則授宜作受者南面則授者宜北面矣又出出廟門老室充大夫士之尊者授於階下既則進立於中庭

授元石  
授元石  
授元石



欽案服傳云卿大夫有室充士士皆為貴臣其餘皆眾臣也注云室充家相也松則室充為家臣之長家臣畜於私家不食食於公室羣吏府史等異也特牲禮士有私臣曲禮之士不名家相明士有室充矣教氏較注為優

主人拂几授校拜送之圖



有司徹之去西面左手執几以袂袖直几向縮之以右袂推拂几三三手橫執几進授尸於前注此外拂也



郭曰校几足有司徹之主人西面左手執几聘禮云宰夫奉兩端以進案

拜

西

加

南

受

北

几足盈分於前後世云校在南則指一也而云故教氏億其為左廉也以足授亦嫌不恭賈曰有司徹云尸進二千受于手間故凡授几設几之法卑者以兩手執几兩端尊者則以兩手於几間執之或受其足皆橫受之及其設之皆旋几縱執乃設之於坐南北面陳之位為神則右之為人則左之為異不坐設之几輕故也賈曰八賓兩手橫受几執几四還辟遂道向席北面左之左之八北面云則右也世以坐言之故左之則席之東上也豎三置之故教曰左之在席上之東也設几於左便其右也按便右則教之設耳賈部以生人言之又按便右皆几執几必正向几故教以為便也

面明相尊敬此筵贊者薦脯醢薦賓即筵坐左執解

祭脯醢以柶祭醴三西階上北面坐啐醴建柶與坐

奠解遂拜主人答拜即就也左執解則祭以右手也凡祭於脯醢之豆間必所為祭

儀禮

卷二

二



教氏曰此文承主人之下  
則授宜作受者南面  
則授者宜北面矣  
又出出廟門老室充大夫  
士之貴臣授屬於階下既  
則進立於中庭

禮賓

儀禮

卷二

敢當其至于廟門揖入三揖至于階三讓入三揖者

曲揖既曲北主人以賓升西面賓升西階當阿東面

致命主人阼階上北面再拜阿棟也入堂深示授于

楹間南面授于楹間明為合好其賓降出主人降授

老鴈老羣吏擯者出請不必賓之賓執鴈請問名主

人許賓入授如初禮問名者將歸上其擯者出請賓

告事畢入告出請禮賓此禮亦當為禮賓禮辭許禮

主人徹几改筵東上側尊無體于房中徹几改筵

今為人側尊亦言無玄酒側尊於房中亦有籩有豆如冠禮之設主人迎賓于廟門

按辟陸音房益及註同  
讀為便辟之辟教氏以為  
嫌辟時或和几也讀為避

飲案至賓許受時則仍  
面葉必使賓得面葉者  
便其執枋扱祭也

外揖讓如初升主人北面再拜賓西階上北面答拜

主人拂几授校拜送賓以几辟北面設于坐左之西

階上答拜拂拭也拭几者尊賓新之也贊者酌醴加

角柶面葉出于房贊佐也佐主人酌事也贊者亦洗

面待主人迎受主人受醴面枋筵前西北面賓拜受

醴復位主人阼階上拜送主人西北面疑立待賓即

面明相尊敬此筵不主為飲食起贊者薦脯醢薦賓即筵坐左執解

祭脯醢以柶祭醴三西階上北面坐啐醴建柶與坐

奠解遂拜主人答拜即就也左執解則祭以右手也

儀禮

卷二

二



儀禮

卷二

二

者謙敬示有所先也啐嘗也嘗之者賓即筵奠于薦

成主人意建猶扱也與起也奠停也

左降筵北向坐取脯主人辭薦左遵豆之東降下也

將歸執以反命賓降授人脯出主人送于門外再拜

辭者辭其親徹人謂使者從者授於

皆下西面然後出去納吉用鴈如納采禮歸卜於廟

使者納幣以成昏禮用玄纁者象陰陽備也束帛十

端也周禮曰凡嫁子取妻入幣純帛無過五兩儷兩

也執束帛以致命兩皮為庭請期用鴈主人辭賓許

實皮鹿皮今文纁皆作熏告期如納徵禮主人辭者陽倡陰和期日宜由夫家

者往離期初昏陳三鼎于寢門外東方北而北上其

陳器

請期

教氏曰用束帛儷皮則當至廟主人揖先入寢乃執束帛而庭實先入設也如是則納吉之禮儀成

實特豚合升去蹄舉肺脊二祭肺二魚十有四腊一

肫髀不升皆飪設局鼻期取妻之日鼻三者升豚魚

也特猶一也合升合左右肫升於鼻也去蹄蹄甲不

用也舉肺脊者食時所先舉也肺者氣之主也周人

尚焉脊者體之正也食時則祭之飯必舉之貴之也

每皆二者夫婦各一耳凡魚之正十五而鼻減一為

十四者欲其敵偶也腊兔腊也肺或作純純全也凡

之器棄饌于房中醯醬二豆菹醢四豆兼巾之黍稷

四敦皆蓋醯醬者以醯和醬生人尚蕘味兼巾之者

食齊視大羹湑在爨大羹湑煮肉汁也大古之羹無

春時鹽菜爨火上周禮曰羹齊視夏

設之冠禮亦有房中之洗及此皆不言設之時節文略也

儀禮

卷二

三



者謙敬示有所先也。卒嘗也。嘗之者，賓即筵奠于薦。成主人意，建猶扱也。與起也。奠，停也。

左降，筵北向，坐取脯，主人辭。薦左，籩豆之東降，下也。辭者，辭其親，徹。

將歸，執以反命。賓降授人脯，出主人送于門外，再拜。人謂使者從者授於階下，西面，然後出去。

納吉，用鴈如納采禮。歸卜於廟，使使者往告昏。納徵，玄纁束帛，儷皮如納吉禮。徵，成

姻之事於是定。使者納幣以成昏禮，用玄纁者，象陰陽備也。束帛，十端也。周禮曰：凡嫁子取妻，入幣純帛，無過五兩，儷兩也。執束帛，以致命，兩皮為庭。

實皮，鹿皮。今文纁皆作熏。請期，用鴈，主人辭，賓許。告期如納徵禮。主人辭者，陽倡陰和，期日宜由夫家

者，在廟。即告之期，初昏陳三鼎于寢門外，東方北，北上。其

陳器錄

請期

納徵

納吉

實特豚合升去蹄舉肺脊二祭肺二魚十有四腊一

肫髀不升皆飪設扇冪。期，取妻之日，鼎三者升，豚魚

也。特猶一也。合升，合左右，升於鼎也。去蹄，蹄甲不

用也。舉肺脊者，食時所先舉也。肺者，氣之主也。周人

尚焉。脊者，體之正也。食時則祭之。飯必舉之，貴之也。

每皆二者，夫婦各一耳。凡魚之正十五，而鼎減一為

十四者，欲其敵偶也。腊，兔腊也。肫，或作純，純全也。凡

腊用全，髀不升者，近窳賤也。飪，孰也。扇，所以杜冪，冪

覆之，古文純為鈞，髀為胛。設洗于阼階東南。洗所以

承盥洗。之器，棄。饌于房中，醯醬二豆，菹醢四豆，兼巾之，黍稷

四敦皆蓋。醯，醬者以醯和醬，生人尚褻味，兼巾之者

食齊視。大羹，滫在甗。大羹，滫，煮肉汁也。大古之羹，無

春時。鹽菜，爨火上，周禮曰：羹齊視夏。

儀禮 卷二 二



傳禮

卷二

三

時今文清皆作升尊于室中北墻下有禁玄酒在西俗暴加

勺皆南枋墻牆也禁所以廢無者玄酒不尊于房戶忘古也俗麤葛今文枋作柄

之東無玄酒籩在南實四爵合盃無玄酒者畧之也

餘酌於外尊合盃破匏也四爵兩主人爵弁纁裳緇

袍從者畢玄端乘墨車從車二乘執燭前馬主人壻

婦主爵弁而纁裳玄冕之次大夫以上親迎冕服冕

服迎者鬼神神之鬼神之者所以重之親之纁裳者衣

緇袍不言衣與帶而言袍者空其文明其與袍俱用

緇也乘二車從行者也畢猶皆也墨車漆車士而乘

婦車亦如之有祿亦如之者車同等士妻之車大夫

之祿車裳幃周禮謂之容車有容則固有蓋至于門外婦家大主人筵于

戶西西上右几主人女父也筵為神布席女次純衣纁襍立干房

中南面次首飾也今時髮也周禮追師掌為副編次

緣也神之言任也以纁緣其衣象陰氣上任也凡婦

人不常施神之衣盛昏禮為此服喪大記曰復衣不

以神明姆纁笄宵衣在其右而婦人年五十無子出

非常入者若今時孔母矣纁緇髮笄今時簪也纁亦廣充

幅長六尺宵讀為詩素衣朱紉之紉曾詩以紉為紉

且相別耳姆在女右當詔以婦禮女從者畢衿玄

纁笄被纁黼在其後女從者謂姪娣也詩云諸娣從

下皆玄纁禪也詩云素衣朱襮爾雅云黼領謂之襮

周禮曰白與黑謂之黼天子諸侯后夫人狄衣卿大

義禮

卷二

四



夫之妻刺繡以為領如今偃領矣士妻始嫁主人玄

端迎于門外西面再拜賓東面答拜主人揖入賓

執鴈從至于廟門揖入三揖至于階三讓主人升西

面賓升北面奠鴈再拜稽首降出婦從降自西階主

人不降送賓升奠鴈拜主人不答明主為婿御婦車

授綏婿御者親而下之綏所以引婦乘以

几乘以几者尚安舒也景之制姆加景乃驅御者代

塵令衣鮮明也景亦明也驅行也行壻乘其車先俟

于門外壻車在大門外乘之先者道之也男率女女

夫婦入室

食

壻家大婦至主人揖婦以入及寢門揖入升自西階

門外壻家大婦至主人揖婦以入及寢門揖入升自西階

媵布席于奧夫人于室即席婦尊西南面媵御沃盥

交升自西階道婦入也媵送也謂女從者也御當為

盥於北洗夫婦始接情贊者徹尊罍舉者盥出除罍

舉鼎入陳于阼階南西北上匕俎從設執七者執

者逆退復位于門東北面西上執七者事畢逆退由

也賤者設醬于席前菹醢在其北俎入設于豆東魚

次腊特于俎北豆東菹醢贊設黍于醬東稷在其東設



君軍一本作

儀禮

卷二

五

清于醬南。饌要設對醬于東。對醬婦醬也菹醢在其

南北上。設黍于腊北。其西稷。設清于醬北。御布對席。

贊啓會。卻于敦南。對敦于北。啓發也。今文啓作贊告

具。揖婦。即對筵。皆坐。皆祭。祭薦黍稷肺。贊者西面告

婦使。即席。贊爾黍。授肺脊。皆食。以清醬。皆祭。舉食。舉

也。爾移也。移置席上。便其食也。皆食。食黍也。三飯。卒

食。卒已也。同。卒示。親不主贊洗爵酌。酌三人。主人拜

受。贊戶內北面答拜。酌婦亦如之。皆祭。酌漱也。酌之

漱所以絮口。且演安。贊以肝從。皆振祭。臠肝。皆實于

其所食。酌酌內尊。

酌

菹豆。肝肝炙也。飲酒卒爵皆拜。贊答拜。受爵。再酌。如

初。無從。三酌用盞。亦如之。亦無贊洗爵。酌于戶外尊。

入戶西北面。奠爵拜。皆答拜。坐。祭。卒爵拜。皆答拜。興。

贊酌者。主人出。婦復位。復尊西南乃徹于房中。如設

于室尊。否。徹室中之饌。設于房中。為主人說服于

房。媵受。婦說服于室。御受。姆授巾。巾所以自絮。清御

衽于奧。媵衽良席。在東。皆有枕。北止。衽臥席也。婦人

日將見良人之所之主人入。親說婦之纓。入者從房

止足也。古文止作趾主人入。親說婦之纓。還入室也

婦人十五許嫁。笄而禮之。因著纓。明燭出。昏禮畢媵

有繫也。蓋以五采為之。其制未聞

儀禮

卷二

六



婦見

儀禮

卷二

六

餽主人之餘。御餽婦餘。贊酌外尊。酌之。外尊房戶

侍于戶外。呼則聞。為尊者有所徵夙興婦沐浴。纒笄

宵衣以俟。見。夙早也昏明日之晨興起也俟待也待

十五父質明贊見婦于舅姑。席于阼。舅即席。席于房

外。南面。姑即席。質平也房外房戶外婦執笄。棗栗自

門入。升自西階。進拜。奠于席。笄竹器而衣者其形蓋

者進東面乃拜奠之舅坐撫之。興答拜。婦還。又拜。還

拜者還於先拜處拜婦降階受笄。服修。升。進北面拜。

奠于席。姑坐。舉以興。拜授人。人有司姑執笄以起答

醴婦

宰徹贊醴婦。醴當為禮贊禮婦者以席于戶牖間。室

西牖東側尊。無醴于房中。婦疑立于席西。疑正立自

贊者酌醴。加柶。柶出房。席前北面。婦東面拜。受贊

西階上北面拜送。婦又拜。薦脯醢。婦東面拜贊北面

冠成人婦升席。左執觶。右祭脯醢。以柶祭醴。三降席

東面坐。啐醴。建柶。興拜。贊答拜。婦又拜。奠于薦。東北

面坐。取脯降。出授人于門外。奠于薦東升席奠之取

得禮人謂舅姑入于室。婦盥饋。饋者婦道既特豚。合

升側載。無魚腊。無稷。並南上。其他如取女禮。側載者

婦饋

儀禮

卷二

七



之舅。俎左胙，載之。姑，俎異尊，卑並南上。若舅姑共席，于其俱各以南為上。其他謂醫涪菹醢，女謂婦也。如取婦禮，同牢時，婦贊成祭，卒食一醕，無從者，授處。今文並當作併。

席于北墉下。墉，牆也。室中北牆下。婦徹設席前如初。西

上婦餞舅辭，易醬。婦餞者，即席將餞也。婦餞姑之饌，辭易醬者，嫌泔汗。

御贊祭，豆黍肺，舉肺脊乃食。卒，姑醕之。婦拜受，姑拜

送。坐祭，卒爵，姑受奠之。奠之奠，于篚。婦徹于房中，媵御餞

姑，醕之。雖無媵，媵先。於是與始飯之。錯。古者嫁，女必媵，姪兄之子，婦女弟也。媵尊姪卑，若或無媵，猶先媵客之也。始飯謂舅姑錯者，媵餞舅餘，御餞姑餘也。古文始為始。舅姑共饗，婦以一獻之禮，舅洗于南洗，姑洗于

饗婦

為始。舅姑共饗，婦以一獻之禮，舅洗于南洗，姑洗于

北洗。奠酬。以酒食勞人曰饗。南洗在庭，北洗在北堂。設兩洗者，獻酬酢以潔清為敬。奠酬者，明

正禮成，不復舉。凡酬酒皆奠於薦左，不舉其燕，則更使人舉爵。舅姑先降，自西階。婦

降，自阼階。授之室，使為歸婦。俎于婦氏人。禮有牲矣。

婦氏人，丈夫送婦者，使有司歸以婦。舅饗送者，以一

俎。當以反命於女之父母，明其得禮。舅饗送者，以一

獻之禮，酬以束錦。送者，女家有司也。爵至酬賓，又從之，以束錦，所以相厚。古文錦皆為

婦。姑饗婦人送者，酬以束錦。婦人送者，隸子弟，若異

邦，則贈丈夫送者，以束錦。贈送也。就賓館。若舅姑既沒，則婦

入三月，乃奠菜。沒終也。奠菜者，以篚祭菜也。蓋用堇。席于廟，與東面，右

几，席于北方，南面。廣考，妣之廟，北方，墉下。祝盥，婦盥于門外，婦

饗送者

奠菜



執筭菜祝帥婦以入祝告稱婦之姓曰某氏來婦敢奠嘉菜于皇舅某子帥道也人入室也某氏者齊女則曰姜氏魯女則曰姬氏來婦

言來為婦嘉美也皇君也婦拜扱地坐奠菜於几東席上還又拜

如初扱地手至地也婦人扱地猶男子稽首婦降堂取筭菜入祝曰某

氏來婦敢告于皇姑某氏奠菜于席如初禮降堂階上也室

事交乎戶今降堂者敬也婦出祝闔牖戶凡廟無事於姑言敢告舅尊於姑則閉之

老醴婦于房中南面如舅姑醴婦之禮因於廟見禮之壻饗

婦送者丈夫婦人如舅姑饗禮記士昏禮凡行事必

用昏昕受諸彌廟辭無不腆無辱用昕使者用昏壻也腆善也賓不

幣不善主人不謝來辱摯不用死皮帛必可制摯鴈也皮帛也腊

必用鮮魚用鮓必殺全殺全者不餒女子許嫁笄而

醴之稱字許嫁已受納徵禮也笄女之禮猶冠男也使主婦女賓執其禮祖廟未毀

教于公宮三月若祖廟已毀則教于宗室祖廟女高祖為君者

之廟也以有總麻之親就尊者之宮教以婦德婦言婦容婦功宗室大宗之家問名主人受

鴈還西面對賓受命乃降受鴈于兩楹間南面還于阼階上對賓以女名祭

醴始扱壹祭又扱再祭賓右取脯左奉之乃歸執以

反命反命謂使者問名納吉納徵請期還報於壻父納徵執皮攝之內文兼

執足左首隨入西上參分庭一在南攝猶辟也兼執足者左手執前



兩足右手執後兩足左首象生曲禮曰執禽賓致命者首手隨入為門中阨狹西上中庭位侑

釋外足見文主人受幣士受皮者自東出于後自左

受遂坐攝皮逆退適東壁賓致命主人受幣庭實所用為節士謂若中士下士

不命者以主人父醴女而俟迎者母南面于房外女既為官長自由也

次純衣父醴之于房中南面蓋母薦焉重昏禮也女奠爵于薦東立于位而俟壻壻至父出使擯者請事

母出南面房外示親女出于母左父西面戒之必有

正焉若衣若笄母戒諸西階上不降必有正焉者以託戒使不忘

婦乘以几從者二人坐持几相對持几者婦入寢門重慎之

贊者徹尊幕酌玄酒三屬于尊棄餘水于堂下階間

加勺屬注也玄酒泂水貴新昏禮又貴新故事至乃取之三注于尊中笄緇被纁裏

加于橋舅答拜宰徹笄被表也笄有衣者婦見舅姑以飾為敬橋所以服笄其制

未聞今文婦席薦饌于房禮婦饗婦之席薦也饗婦姑薦焉舅

其饗婦舅獻婦洗在北堂直室東隅禮婦饗婦之席薦也籩在東北面

洗在北堂所謂北洗北堂房中半以北洗南北直室東隅東西直房戶與隅間婦酢舅更爵

自薦更爵男女不相因也不敢辭洗舅降則辟于房不敢拜洗

不敢與尊者為禮凡婦人相饗無降姑饗婦人送者于房無降者以北洗籩在上

婦入三月然後祭行入夫之室三月之後於祭乃行謂助祭也庶婦則使

人醮之婦不饋庶婦庶子之婦也使人醮之不饗也酒不酬酢日醮亦有脯醢適婦酌之



儀禮

卷二

以禮尊之庶婦酌之以酒卑之其昏辭曰吾子有惠儀則同不饋者其養統於適也

既室某也昏辭擯者請事告之辭吾子謂女父也稱有惠明下達賜也室猶妻也子謂公治

長可妻也某有先人之禮使某也請納采某婿父名也某也使

名對曰某之子春愚又弗能教吾子命之某不敢辭也對曰者擯出納賓之辭某女父名也致命曰敢納采

吾子謂使者今文弗為不無能字致命曰敢納采問名曰某既受命將加諸上敢請女為誰氏某使者

氏者謙也必對曰吾子有命且以備數而擇之某其主人之女禮曰子為事故至於某之

不敢辭卒曰某氏不記之醴曰子為事故至於某之室某有先人之禮請體從者言從者謙不敢斥對曰

某既得將事矣敢辭將先人之禮敢固以請主人辭某辭不得命敢不從也賓辭也不得命者納吉曰吾

子有既命某加諸上占曰吉使某也敢告既賜也賜予有既命某加諸上占曰吉使某也敢告命謂許以

女名也某婿父名對曰某之子不教唯恐弗堪子有吉我與在某不敢辭與猶兼也古納徵曰吾子有嘉命既室

某也某有先人之禮儷皮束帛使某也請納徵致命曰某敢納徵對曰吾子順先典既某重禮某不敢辭

敢不承命典常也請期曰吾子有賜命某既申受命矣惟是三族之不虞使某也請吉日三族謂父昆弟

義禮

卷二

儀禮

卷二

儀禮

卷二

儀禮

卷二

儀禮

卷二

儀禮

卷二



虞度也不億度謂卒有死喪此三族者已及子皆為服期期服則踰年欲及今之吉也雜記曰大功之未可以冠對曰某既前受命矣唯命是聽前受命者曰子嫁子

某命某聽命于吾子日某壻父名也對曰某固唯命是聽使

者曰某使某受命吾子不許某敢不告期曰某日吉某

日之對曰某敢不敬須須待凡使者歸反命曰某既得

將事矣敢以禮告告禮所執脯主人曰聞命矣父醮子子婿

命之曰往迎爾相承我宗事相助也宗事宗廟之事勗帥以敬

先妣之嗣若則有常勗勉也若猶女也勉帥婦道以敬其為先妣之嗣女之行則當

有常深戒之詩云大妣嗣徽音子曰諾唯恐弗堪不敢忘命賓至擯

一本之下有辭字

者請對曰吾子命某以茲初昏使某將請承命賓某也命

其某婿父名茲此也將行也使其行昏禮來迎對曰某固敬具以須父送女

命之曰戒之敬之夙夜毋違命夙早也早起夜臥命舅姑之教命古文母

為無母施衿結帨曰勉之敬之夙夜無違官事帨佩庶

母及門內施鞶申之以父母之命命之曰敬恭聽宗

爾父母之言夙夜無愆視諸衿鞶庶母父之妾也鞶

鞶絲所以盛帨巾之屬為謹敬申重也宗尊也愆過也諸之也示之以衿鞶者皆託戒使識之也不示之

以衿者尊者之戒不嫌忘之壻授綏姆辭曰未教

不足與為禮也姆教人者宗子無父母命之親皆沒已躬



命之

宗子者適長子也命之命使者母命之在春秋紀裂繻來逆女是也躬猶親也親命之則宋公

有下脫

使公孫壽來納幣是也言宗子無父是有父者禮七十老而傳八十齊喪之事不及若是者子代其父為

宗子其取也父命之支子則稱其宗支子庶昆弟也稱其宗子命使者第稱其

兄弟宗子之母弟若不親迎則婦入三月然後婿見曰某以

得為外昏姻請覲女氏稱昏婿氏稱姻覲見也主人對曰某以得

為外昏姻之數某之子未得濯漑於祭祀是以未敢

見今吾子辱請吾子之就宮某將走見主人女父也

對曰某以非他故不足以辱命請終賜見非他故彌親之

辭命謂將走見之對曰某以得為昏姻之故不敢固

言今文無終賜

辭敢不從不言外亦彌親之辭古文曰外昏姻主人出門左西面婿入

門東面奠摯再拜出出門出內門入門入大門出內

見於寢奠摯者婿有子道不敢授也摯雉也擯者以摯出請受欲使以賓客禮相見

婿禮辭許受摯入主人再拜受婿再拜送出出已見

見主婦主婦闔扉立于其內主婦主人之婦也見主

也闔扉者婦人無外事扉左扉婿立于門外東面主婦一拜婿答再

拜主婦又拜婿出必先一拜者婦人於丈夫必俠拜主人請醴及揖

讓入醴以一獻之禮主婦薦奠酬無幣及與也無幣異於賓客

婿出主人送再拜



儀禮卷二終

*[Faint bleed-through text from the reverse side of the page]*

儀禮卷三

士相見禮第三

士相見之禮。摯冬用雉。夏用脯。左頭奉之。曰某也願

見。無由達某子以命。命某見。摯所執以至者。君子見於所尊敬。必執摯以將。

其厚意也。士摯用雉者。取其耿介。交有時。別有倫也。雉必用死者。為其不可生服也。夏用脯。備腐臭也。左頭。頭陽也。無由達。言久無因緣。以自達也。某子。今所因緣之姓名也。以命者。稱述主人之意。今文頭為脰。

主人對曰。某子命某見。吾子有辱。請吾子之就家也。

某將走見。有又也。某子命某往見。今吾子又自賓對。辱來序其意也。走猶往也。今文無走。賓對

曰。某不足以辱命。請終賜見。命謂請吾子之就家。主人對曰。某

請見



不敢為儀。固請吾子之就家也。某將走見。言不敢為儀

貌為威儀。忠誠欲往也。固如故也。今文不為非。古文云。固以請也。賓對曰。某不敢為

儀。固以請。言如固請。終賜見。主人對曰。某也固辭。不

得命。將走見。聞吾子稱摯。敢辭摯。不得命者。不得見

也。稱舉也。辭其摯為其大。崇也。古文曰。某將走見。賓對曰。某不以摯。不敢見。

見於所尊敬。而無摯。嫌大簡。主人對曰。某不足以習禮。敢固辭。言

足習禮者。不敢當其崇。禮來見已。賓對曰。某也不依於摯。不敢見。固

以請。言依於摯。謙自卑也。今文無也。主人對曰。某也固辭。不得命。敢

不敬從。出迎于門外。再拜。賓答再拜。主人揖入門右。

賓奉摯入門左。主人再拜受。賓再拜送摯出。右就右也。左就

左也。受摯於庭。既拜受。送則出矣。主人請見。賓反見

不受摯於堂下。人君也。今文無也。主人請見。賓反見。則

退。主人送于門外。再拜。請見者。為賓崇禮。來相接。以

燕矣。下云。凡燕見於君。至凡侍坐於君子。博記。反見之。燕義。臣初見於君。再拜。奠摯而出。主人復

見之。以其摯曰。曷者。吾子辱使某見。請還摯於將命

者。復見之。者。禮尚往來也。以其摯。謂曷時所執。主人

來者也。曷。曷也。將猶傳也。傳命者。謂擯相者。主人

對曰。某也既得見矣。敢固辭。固如賓對曰。某不敢以



聞固以請於將命者。言不敢以聞又益不敢當主人對曰某也固

辭不得命敢不從。許受之也異日則出迎同日則否賓奉摯入主人

再拜受賓再拜送摯出主人送于門外再拜士見於

大夫終辭其摯於其入也一拜其辱也賓退送再拜

終辭其摯以將不親答也凡不答而受其摯唯君於臣耳大夫於士不出迎入一拜正禮也送再拜尊賓

若嘗為臣者則禮辭其摯曰某也辭不得命不敢固

辭。禮辭一辭其摯而許也將不答而受其摯唯君於臣而聽其以摯入有臣道也賓入奠摯再拜主人

答壹拜。奠摯尊卑異不親授也古文壹為一賓出使擯者還其摯于門

外曰某也使某還摯。還其摯者辟正君也賓對曰某也既得見

矣敢辭。辭君還其摯也今文無也擯者對曰某也命某某非敢為

儀也敢以請。還摯者請使受之賓對曰某也夫子之賤私不

足以踐禮敢固辭。家臣稱私踐行也言某臣也不足

擯者對曰某也使某不敢為儀也固以請。言使某尊君也

或言命某傳言耳賓對曰某固辭不得命敢不從再拜受。其受

去之而下大夫相見以鴈飾之以布維之以索如執雉

鴈取知時飛翔有行列也飾之以布謂裁縫衣其身也維謂繫聯其足上大夫相見以

羔飾之以布四維之結于面左頭如麇執之。上大夫

取其從帥羣而不黨也面前也繫聯四足交出背上於胷前結之也如麇執之者秋獻麇有成禮如之或



曰麇孤之摯也其禮蓋謂左執如士相見之禮大夫

前足右執後足今文頭為脰異其儀始見于君執摯至下容彌蹙下謂君所也蹙猶促也促恭慙

貌也其為恭士大夫一也庶人見於君不為容進退走容謂趨翔士大

夫則奠摯再拜稽首君答壹拜言君答士大夫一拜則於庶人不答之庶

人之摯鶩古文壹作一若他邦之人則使擯者還其摯曰寡君

使某還摯賓對曰君不有其外臣臣不敢辭再拜稽

首受凡燕見于君必辯君之南面若不得則正方不

疑君辯猶正也君南面則臣見正北面君或時不然當正東面若正西面不得疑君所處邪鄉之此

謂特見圖事非止為賓主之燕也疑度之君在堂升見無方階辯君所在

升見升堂見於君也君近東凡言非對也妥而後傳

則升東階君近西則升西階凡言非對也妥而後傳

言凡言謂已為君言事也妥安坐也傳言猶出言與也若君問可對則對不待安坐也古文妥為綏與

君言言使臣與大人言言事君與老者言言使弟子

與幼者言言孝弟于父兄與眾言言忠信慈祥與居

官者言言忠信博陳燕見言語之儀也言使臣者使臣事君以忠也祥善凡與大人言始視面中視抱卒

也居官謂士以下也始視面謂觀其顏色可傳言未

視面母改眾皆若是始視面謂觀其顏色可傳言未也中視抱容其思之且為敬也

卒視面察其納已言否也母改謂傳言見答應之間當正容體以待之母自變動為嫌解惰不虛心也眾

謂諸卿大夫同在此者皆若是其視之若父則遊目



母上於面。母下於帶。子於父主孝不主敬所視廣也。因觀安否何如也。今文父為浦。

古文母若不言立則視足。坐則視膝。不言則伺其行起而已。凡

侍坐於君子。君子欠伸。問日之早晏。以食具告。改居

注問目下  
脫早字

則請退可也。君子謂卿大夫及國中賢者也。志倦則欠體倦則伸。問日晏近於久也。具猶辯。

也。改居謂自變動也。古文伸作信。早作蚤。夜侍坐。問夜膳。請退可也。問其時數也。膳葷謂食之葷。辛物葱。薤之屬。食之以止臥。古文葷作薰。若君賜之食。則

君祭先飯。徧嘗膳。飲而俟。君命之食。然後食。君祭先飯。食其

祭食。臣先飯。示為君嘗食也。此謂君與之禮。食膳謂進庶羞。既嘗庶羞。則飲。俟君之徧嘗也。今云吃嘗膳。

若有將食者。則俟君之食。然後食。將食猶進食。謂膳宰也。膳宰進食。則

宰也。膳宰進食。則

臣不嘗食。周禮膳夫品嘗食。王乃食。若君賜之爵。則下席。再拜稽首。受

爵。升席祭。卒爵而俟。君卒爵。然後授虛爵。受爵者於尊所至於

授爵。坐授人耳。必俟君卒爵者。若欲其酬然也。今文曰。若賜之爵。無君也。退坐。取屨。隱辟

而后履。君為之興。則曰。君無為興。臣不敢辭。君若降

送之。則不敢顧。辭遂出。謂君若食之飲之而退也。隱辟。俛而遠巡。興起也。辭君興。

而不。不敢辭其降於已。大崇不敢當也。大夫則辭退下。比及門。三辭。下亦降也。

若先生異爵者。請見之。則辭。辭不得命。則曰。某無以

見。辭不得命。將走。見先見之。先生致仕者也。異爵。謂卿大夫也。辭辭其自降。

而來。走猶出也。先見之者。出先拜也。曲禮曰。主人敬賓。則先拜賓。非以君命使。則不



稱寡大夫士則曰寡君之老。謂擯贊者辭也。不言寡君之某言姓。

名而巳。大夫卿士其使則皆曰寡君之某。檀弓曰：凡仕而未有祿者君有饋焉曰獻，使焉曰寡君之老。凡

執幣者不趨，容彌蹙以爲儀。不趨主慎也。以進而益恭，爲威儀耳。今文無容。

注舒下脫武字

執玉者則唯舒武舉前曳踵。唯舒者重玉器尤慎也。武迹也。舉前曳踵備噫

給也。今文無者。古文曳作拙。凡自稱於君士大夫則曰下臣。宅者

在邦則曰市井之臣，在野則曰草茅之臣。庶人則曰

刺草之臣。他國之人則曰外臣。宅者謂致仕者也。致仕者去官而居宅，或

在國中或在野。周禮載師之職以宅田任近郊之地。刺猶剗除也。今宅爲託古文茅作苗。

儀禮卷三終



