

易

四

家人

睽

蹇

解

損

益

咸

恒

遯

大壯

晉

明



服部文庫
117
134
3

117
134
3

周易兼義下經咸傳卷第四

魏王弼註

唐孔穎達正義

☶☰ 艮下 兌上

咸亨利貞取女吉

䷞

咸亨至取女吉。正義曰：先儒以

上經已下三十四卦為下經序卦至此以上三十卦為
先儒皆以上經明天道下經明人事然韓康伯注序
卦破此義云夫易六畫成卦三才必備錯綜天人以
效變化豈有天道人事偏於上下哉案上經之內明
飲食必有訟訟必有眾起是兼於人事不專天道既
不專天道則下經不專人事理則然矣但孔子序卦
不以咸繫離繫辭云二篇之策則是六十四卦舊分
上下乾坤象天地咸恒明夫婦乾坤乃造化之本夫

周易

卷之四

咸亨

婦寔人倫之原因而擬之何為不可天地各卦夫婦
共卦者周氏云尊天地之道畧於人事猶如三才天
地為二人止為一也此必不然竊謂乾坤明天地初
闢至屯乃剛柔始交故以純陽象天純陰象地則咸
以明人事人物既生共相應若二氣不交則不成
於相感自然天地各一夫婦共卦此不言可悉豈宜
妄為異端咸亨利貞取女吉者咸感也此卦明人倫
之始夫婦之義必須男女共相應方成夫婦既相
感應乃得亨通若以邪道相通則凶害斯及故利在
貞正既感通以正即是婚媾之善故云咸亨利貞取
女吉也

彖曰咸感也柔上而剛下二氣感應以相與是以亨
也正義曰柔上而剛下二氣感應以相與者此因
上下二體釋咸亨之義也艮剛而兌柔若剛自
在上柔自在下則不相交感无由得通今兌柔在上
而艮剛在下是二氣感應以相授與所以為咸亨也

變

止而說故利貞也正義曰此因二卦之義釋利
貞也艮止而兌說也能自靜

止則不隨動欲以正行說則不為邪諂不失其正所以利貞也男下女取女吉也

正義曰此因二卦之象釋取女吉之義艮為少男
而居於下兌為少女而處於上是男下於女也婚
姻之義男先求女親迎之禮御輪三周皆是男
先下於女然後女應於男所以取女得吉者也是以

亨利貞取女吉也天地感而萬物化生二氣相與

乃化生也是以至化生也正義曰是以亨利貞取
女吉者次第釋訖總舉繇辭以結之天

地感而萬物化生者以下廣明感之義也天地聖人

二氣若不感應相與則萬物无內得應化而生

感人心而天下和平觀其所感而天地萬物之情可

見矣天地萬物之情見於所感也凡感之為道不

周易卷之四二

能感非類者也。故引取女以明同類之義也。同類而

不相感應。以其各亢所處也。故女雖應男之物。必下

之。而後取女。乃吉也。**○**聖人至可見矣。**○**正義曰。聖

人設教。感動人心。使變惡從善。然後天下和平。觀其

所感。而天地萬物之情。可見矣。者。結歎咸道之廣大

則包天地。小則該萬物。感物而動。謂之情也。天地萬

物。皆以氣類。共相感應。故觀其所感。而天地萬物之

情。可見矣。

象曰。山上有澤咸。君子以虛受人。**○**以虛受人。物乃感

應。**○**象曰。至虛受人。**○**正義曰。山上有澤。澤性下

流。能潤於下。山體上承。能受其潤。以山感澤。所

以為咸。君子以虛受人者。君子法此咸卦。下山上澤。

故能空虛。其懷不自有。實受納於物。无所弃遺。以此

感人莫不皆應

初六咸其拇



處咸之初為感之始。所感在末。故有志

而已。如其本實。未至傷靜。**○**初六咸其拇。○正義曰。

也。體之最末。初應在四。俱處卦始。為感淺末。取譬一

身。在於足指而已。故曰咸其拇也。**○**處咸至傷靜

○正義曰。六二咸道。轉進。所感在腓。腓體動。躁則成

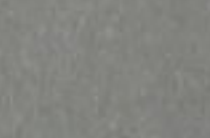
往而行。今初六所感淺末。則譬如扭指。指雖小動。未

移其足。以喻人心初感。始有其志。志雖小動。未甚躁

求。凡吉凶悔吝。生乎動者也。以其本實未傷於靜。故

无吉凶悔吝之辭。

象曰咸其拇志在外也



四屬外卦。正義曰。志在外

四相應。所感在外。處於感初

有志而已。故云志在外也。

拇為足之指也

六二咸其腓凶居吉 咸道轉進離拇升腓腓體動躁

者也感物以躁凶之道也由躁故凶居則吉矣處不

乘剛故可以居而獲吉 六二至居吉○正義曰腓

五咸道轉進離拇升腓腓體動躁以相感凶之道

也由躁故凶靜居則吉故曰咸其腓由居吉以不乘

剛故可以居而獲吉○腓體動躁○正義曰

王虞云動於腓腸斯則行矣故言腓體動躁也

象曰雖凶居吉順不害也 陰而為居順之道也不躁

而居順不害也 正義曰雖者與奪之辭若既凶矣

今能不躁而居順其本性則

不有災害免凶而獲吉也

九三咸其股執其隨往吝 咸之為物隨足者也進不

能制動退不能靜處所感在股志在隨人者也志在

隨人所執亦以賤矣用斯以往吝其宜也

象曰咸其股亦不處也志在隨人所執下也 正義曰

亦不處也者非但進不能制動退亦不能靜處也

所執下者既志在隨人是其志意所執下賤也

九四貞吉悔亡憧憧往來朋從爾思 處上卦之初應

下卦之始居體之中在腰之上二體始相交感以通

其志心神始感者也凡物始感而不以之於正則至

於害故必貞然後乃吉吉然後乃得亡其悔也始在

於感未盡感極不能至於无息以得其黨故有憧憧

於感未盡感極不能至於无息以得其黨故有憧憧

於感未盡感極不能至於无息以得其黨故有憧憧

於感未盡感極不能至於无息以得其黨故有憧憧

於感未盡感極不能至於无息以得其黨故有憧憧

股

凶

正義曰咸其股執其隨足進不能制足之動退不能靜守其處股是可動之物足動則隨不能自處常執其隨足之志故云咸其股執其隨施之於人自无操持志隨人所執卑下以順而往鄙吝之道故言往吝 補

周易

卷之四

及古

往來然後朋從其息也。

疏正義曰貞吉悔亡者九四居上卦之初應下卦之始

居體之中在股之上二體始相交感以通其志心神始感者也凡物始感而不以之於正則害之將及矣故必貞然後乃吉吉然後乃得亡其悔也故曰貞吉悔亡也。憧憧往來朋從爾思者始在於感未盡感極惟欲息運動以求相應未能忘懷息照任夫自然故有憧憧往來然後朋從爾思之所思也。

象曰貞吉悔亡未感害也。

注未感於害故可正之得悔

亡也。

注正義曰未感害者心神始感未至於害故不可不正正而故得悔亡也。

憧憧往

來未光大也。

注正義曰未光大者非感之極不能无息无欲故未光大也。

九五咸其脢无悔。

注脢者心之上口之下進不能大感

注九五至无悔○正義

退亦不為无志其志淺末故无悔而已。

曰咸其脢无悔者脢者心之上口之下也四已居體之中為心神所感五進在於四上故所感在脢脢已過心故進不能大感由在心上退亦不能无志志在淺末故无悔而已故曰咸其脢无悔也。○**注**脢者心之上口之下○正義曰脢者心之上口之下者子夏易傳曰在脊曰脢馬融云脢背也鄭玄云脢脊肉也王肅云脢在背而夾脊說文云脢背肉也雖諸說不同大體皆在心上輔嗣以四為心神上為輔頰五在下也明其淺於心神厚於言語。

象曰咸其脢志末也。

注正義曰志末也者未猶淺也感以心為淡過心則謂之淺末矣。

上六咸其輔頰舌。

注咸道轉末故在口舌言語而已。

正義曰咸其輔頰舌者馬融云輔上頰也輔頰舌者言語之具咸道轉末在於口舌言語而已故云咸其輔頰舌也。

象曰咸其輔頰舌。滕口說也。輔頰舌者，所以為語之

具也。咸其輔頰舌，則滕口說也。憧憧往來，猶未光大。

況在滕口，薄可知也。正義曰：滕口說也者，舊說字

者口无復心實，故云滕口說也。鄭玄又作滕送也，所競

咸道極薄，徒送口舌言語相感而已。不復有志於其

三三 震上 巽下

恒亨。无咎。利貞。恒而亨，以濟三事也。恒之為道，亨乃

无咎也。恒通无咎，乃利正也。恒亨至利貞。正義

所貴變通，必須變通隨時，方可長久。能久能通，乃无

也。○三事。正義曰：褚氏云：三事謂无咎利貞利

有攸往。莊氏云：三事者，无咎一也，利二也，貞三也。周

氏云：三事者，一亨也，二无咎也，三利貞也。注不明數

故先儒各以意說。竊謂注云：恒而亨，以濟三事者，明

用此恒亨濟彼三事，无疑。亨字在三事之中，而此注

云：恒之為道，亨乃无咎。恒通无咎，乃利正也。又注象

曰：道得所，久則常通。无咎而利貞也。此解繫以利正

相將為一事，分以為二，恐非注旨。驗此注云：恒之為

道，亨乃无咎。此以恒亨濟利貞也。又云：恒通无咎，乃

利正也。此以恒亨濟利貞也。下注利有攸往，云各得

所恒，脩其常道，終則有始。往而无違，故利有攸往。利

此以恒亨濟利有攸往也。觀文驗注，褚氏為長。利

有攸往。各得所恒，脩其常道，終則有始。往而无違，

故利有攸往也。正義曰：得其常道，何往

不利。故曰：利有攸往也。

象曰：恒，久也。剛上而柔下。剛尊柔卑，得其序也。

象曰：恒，久也。剛上而柔下。剛尊柔卑，得其序也。

至柔下。正義曰：恒，久也。者，釋訓卦名也。恒之為名，以長久為義。剛上而柔下者，既訓恒為久，因名此卦。得其恒名，所以釋可久之意。此就二體以釋恒也。震剛而巽柔，震則剛尊在上，巽則柔卑在下，得其順序，所以為恒也。剛尊柔卑，得其序也。正義曰：咸，明感應，故柔上而剛下，取二義相交也。恒，明長久，故剛上而柔下，取二義相交也。恒，明長久，故尊卑得序也。雷風相與，長陽長陰，能相成也。雷風相與，正義曰：此就二象釋恒也。雷之與風，陰陽交感，二氣相與，更互而成，故得恒久也。長陽長陰，能相成也。正義曰：震為長男，故曰長陽；巽為長女，故曰長陰。象曰：雷風相與，雷之與風，共相助成之義。故褚氏云：雷資風而益遠，風假雷而增威。是也。今言長陽長陰，能相成者，因震為長男，巽為長女，遂以長陽長陰而名之。作文之體也。又此卦明巽而夫婦可久之道，故以二長相成，如雷風之義也。巽而動，無違也。正義曰：此就二卦之義，因釋恒名，震動而巽順，無有違逆，所以可恒。

也。剛柔皆應。

不孤媿也。

剛柔皆應。正義曰：此就六爻釋恒。此卦六爻，

剛柔皆相應，和無孤媿者，故可長久。恒，皆可久之

道。正義曰：歷就四義釋恒。名訖，故更舉卦名，以結

恒亨无咎利貞久於其道也。道得所久，則常通无

咎而利正也。正義曰：此就名釋卦之德，言所以得

恒久之道，故言天地之道恒久而不已也。得其所

久，故不已也。正義曰：將釋利有攸往，先舉天地以

而不，利有攸往，終則有始也。得其常道，故終則復

始，往无窮也。正義曰：舉經以結成也。人用恒久之

一作窮極

周易

卷之四

及

同於天地之不已。所以為利也。日月得天而能久照。四時變化而能

久成。聖人久於其道而天下化成。言各得其所恒。

故皆能長久。正義曰：日月得天而能久照，至天下化成。廣明恒義，上言天地之道恒久而不已也。故日月得

天所以亦能久照，四時變化而能久成者，四時更代

寒暑相變，所以能久生成萬物，聖人久於其道而天

下化成者，聖人應變隨時，得其長久之道，所以能光

宅天下，使萬物觀其所恒，而天地萬物之情可見矣。

從化而成也。天地萬物之情，見於所恒也。正義曰：總

象曰：雷風恒，長陽長陰，合而相與，可久之道也。得其所久，故不

恒，已如彖釋。君子以立不易方。得其所久，故不

易也。正義曰：君子立身，得其恒久之道，故不改易其方，方猶道也。

初六：浚恒，貞凶，无攸利。處恒之初，最處卦底，始求浚

者也。求浚窮底，令物无餘縵，漸以至此，物猶不堪，而

況始求浚者乎？以此為恒凶，正害德，无施而利也。

初六浚恒，貞凶，无攸利。正義曰：浚，深也。最處卦底，

故曰浚也。浚恒者，以浚為恒是也。施之於仁義，即不

厭，深施之於正，即求物之情，過深是凶，正害德，无施

而利，故曰浚恒，貞凶，无攸利也。處恒之初，至害

德，无施而利也。正義曰：處卦之初，故言始也。最耗

於下，故言浚也。所以致凶，謂在於始而求浚者也。

象曰：浚恒之凶，始求浚也。雖失其位，恒位於中，可以消悔也。

九二：悔亡。雖失其位，恒位於中，可以消悔也。正義曰：失

九二悔亡。雖失其位，恒位於中，可以消悔也。正義曰：失

九二悔亡。雖失其位，恒位於中，可以消悔也。正義曰：失

九二悔亡。雖失其位，恒位於中，可以消悔也。正義曰：失

九二悔亡。雖失其位，恒位於中，可以消悔也。正義曰：失

位故稱悔居
中故悔亡也

象曰九二悔亡能久中也
正義曰能久中者處恒故
能久位在於中所以消悔
也

九三不恒其德或承之羞貞吝
處三陽之中居下體

之上處上體之下上不全尊下不全卑中不在體體
在乎恒而分无所定無恒者也德行无恒自相違錯

不可致詰故或承之羞也施德於斯物莫之納鄙賤
甚矣故曰貞吝也

九三不恒其德或承之羞貞吝
○正義曰不恒其德或承之羞
貞吝者九三居下體之上處上體之下雖處三陽之
中又在不在中之位上不全尊下不全卑執心不定德

行无恒故曰不恒其德德既無恒自相違錯則為羞
辱承之所羞非一故曰或承之羞也處久如斯正之
所繫故曰貞吝也
○正義曰雖在三陽之中非一體之中至故曰貞吝也
者詰問也違錯處多不足問其理所以
明其羞辱之深如論語云於予與何誅

象曰不恒其德无所容也
正義曰无所容者謂不恒
故无所
容也

九四田无禽
恒於非位雖勞无獲也
正義曰田者
田獵也以譬

有事也无禽者田獵不獲以喻有事
无功也恒於非位故勞而无功也
象曰久非其位安得禽也
正義曰有恒而失位是久
非其位田獵而无所獲是
安得
禽也

周易流
卷之四九
及古

左

六五恒其德貞婦人吉夫子凶 **象**居得尊位為恒之主

不能制義而係應在二用心專貞從唱而已婦人之

吉夫子之凶也 **義**正義曰恒其德貞者六五係應在

德故曰恒其德貞也婦人吉者用心專貞從唱而已

是婦人之吉也夫子凶者夫子須制斷事宜不可專

象曰婦人貞吉從一而終也夫子制義從婦凶也 **義**正

一從一而終者謂用心貞一從其貞一而自終也從

婦凶者五與二相應五居尊位在震為夫二處下體

上六振恒凶 **象**夫靜為躁君安為動主故安者上之所

處也靜者可久之道也處卦之上居動之極以此為

恒无施而得也 **義**正義曰振恒凶者振動也凡處於

之上處動之極以振為恒所以凶也

象曰振恒在上大无功也 **義**正義曰大无功者居上而

曰大无功也

象 艮下 乾上

遯亨小利貞 **義**正義曰遯亨者隱退逃避之名陰

之時若不隱遯避世即受其害須遯而後得通故曰

遯亨小利貞者陰道初始浸長正道亦未全滅故曰

彖曰：遜亨，遜而亨也。

䷗ 遜之為義，遜乃通也。

䷗ 正義曰：遜而亨。

者，此釋遜之所以得亨通之義。小人之道方長，君子非遜不通，故曰：遜而亨也。

剛當位而應

與時行也。

䷗ 謂五也。剛當位而應，非否亢也。遜不否，亢能與時行也。

亢能與時行也。

䷗ 正義曰：舉九五之爻，釋所以能遜而致亨之由。良由九五以剛而當其位，有應於二，非為否亢。遜不否亢，即是相時而當動，所以遜而得亨，故云：剛當位而應與時行也。

利貞，浸而長也。

䷗ 陰道欲浸而長，正道亦未全滅，故小利貞也。

小利貞也。

䷗ 正義曰：釋小利貞之義。浸者，漸進之名。若陰德暴進，即消正道。良由二陰漸長，而正道亦未即全滅，故云：小利貞也。

遜之時義大矣哉。

䷗ 正義曰：歎美遜德，相時度宜，避世而遜，自非大人照幾，不能如此，其義甚大，故云：大矣哉。

能如此，其義甚大，故云：大矣哉。

象曰：天下有山，遜。

䷗ 天下有山，陰長之象。

䷗ 象曰：天下有山，遜。

正義曰：天下有山，遜者，山者陰類，進在天下，即是山勢欲上逼於天，天性高遠，不受於逼，是遜避之象。故曰：天下有山，遜。天下有山，至之象。○正義曰：積陽為天，積陰為地，山者地之高峻，今上逼於天，是陰長之象。君子以遠小人，不惡而嚴。○正義曰：君子當此象，長理須遠避，力不能討，故不可為惡。復不可與之褻瀆，故曰：不惡而嚴。

初六：遜尾厲，勿用有攸往。

䷗ 遜之為義，辟內而之外者也。尾之為物，最在體後者也。處遜之時，不往何災，而為遜尾禍所及也。危至而後求行，難可免乎。厲則勿用有攸往也。

為遜尾禍所及也。危至而後求行，難可免乎。厲則勿用有攸往也。

用有攸往也。

䷗ 正義曰：遜尾厲者，為遜之尾，最在後。遜者也。小人長於內，應出外以避之。

而最在卦內是避之為後也。逃避之世宜速遠而居先而為避尾禍所及也。故曰避尾厲也。勿用有攸往者危厲既至則當固窮危行言遜。勿用更有所往。故曰勿用有攸往。

象曰：避尾之厲，不往何災也。

正義曰：不往何災者，象釋當避之時宜須出避。

而勿用有攸往者，既為避尾，出必見執，不如不往。不往即無災害，何災者，猶言無災也。與何傷何咎之義也。同。

六二：執之用黄牛之革，莫之勝說。

居內處中為避之

主物皆避已，何以固之。若能執乎理中，厚順之道以固之也，則莫之勝說。正義曰：執之用黄牛之革，莫外二既處中居內，即非避之人也。既非避之人，便為所避之主物，皆弃已而避，何以執固留之。惟有中和

厚順之道，可以固而安之也。能用此道，則无能勝已。解脫而去也。黃中之色，以譬中和。牛性順從，皮體堅厚，牛革以譬厚順也。六二居中得位，亦是能用中和厚順之道。故曰執之用黄牛之革，莫之勝說也。

象曰：執用黄牛，固志也。

正義曰：固志者，堅固避者之志，使不去已也。

九三：係遯，有疾厲，畜臣妾吉。

遯而係，故曰係遯。遯之為義，宜遠小人，以陽附陰，係於所往，不能遠害，亦已憊矣。宜其屈辱而危厲也。繫於所往，畜臣妾可也。施於太事，凶之道也。

九三無應於上，與二相比，以陽附陰，係意在二處。遯之世，而意有所係，故曰係遯。有疾厲者，遯之為義，宜遠小人，既係於陰，即是有疾憊而致危厲。故曰有疾厲也。畜臣妾吉者，親於所近，係在於下，施之於人，畜

養臣妾則可矣大事則凶故曰畜臣妾吉

象曰係遯之厲有疾憊也畜臣妾吉不可大事也

曰不可大事者釋此係遯之人以畜臣妾吉明其不可為大事也

九四好遯君子吉小人否

好遯故能舍之小人繫戀是以否也

有應於內處外即意欲遠遯應內則未能棄捨若好遯君子超然不顧所以得吉小人有係戀即不能

遯故曰小人否也

象曰君子好遯小人否也

音之也

九五嘉遯貞吉

遯而得正反制於內小人應命率正其志不惡而嚴得正之吉遯之嘉也

也五居於外得位居中是遯而得正二為已應不敢違拒從五之命率正其志遯而得正反制於內不惡而嚴得正之吉為遯之美故曰嘉遯貞吉也

象曰嘉遯貞吉以正志也

正義曰以正志者小人應命不敢為邪是五能正二

之志故成遯之美也

上九肥遯无不利

最處外極无應於內超然絕志心无疑顧憂患不能累增繳不能及是以肥遯无不利

也

惟上九最在外極。無應於內。心無疑顧。是遯之最優。故曰肥遯。遯而得肥。無所不利。故云無不利也。○**禮**最處外極。至無不利也。○正義曰。贈矢名也。鄭注。周禮。結繳於矢。謂之增繳。字林及說文云。繳。生絲縷也。

象曰。肥遯。无不利。无所疑也。

三三 乾下 震上

大壯。利貞。 正義曰。大壯卦名也。壯者強盛之名。以陽稱大。陽長既多。是大者盛壯。故曰大壯。利貞者。卦德也。羣陽盛長。小道將減。大者獲正。故曰利貞也。

象曰。大壯。大者壯也。 大者。謂陽爻。小道將減。大者獲正。故利貞也。○正義曰。大者。謂陽爻。至利貞也。○正義曰。釋名之下。剝解利貞。成大者之義也。

正。故利貞也。○象曰。至壯也。○正義曰。大者壯也者。大者盛壯。故曰大者壯也。○**大**大者。謂陽爻。至利貞也。○正義曰。釋名之下。剝解利貞。成大者之義也。

剛以動。故壯。大壯。利貞。大者正也。正大而天地之情

可見矣。 天地之情。正大而已矣。弘正極大。則天地

之情可見矣。○正義曰。剛以動。故壯者。就二體釋卦

剛強以動。所以成壯。大壯。利貞。大者正也者。就爻釋

卦德。大者獲正。故得利貞。正大而天地之情可見矣。

者。因大獲正。遂廣美正大之義。天地之道。弘正極大。故正大則見天地之情。不言萬物者。壯大之名。義歸

象曰。雷在天上。大壯。 剛以動也。○正義曰。震雷為威。動。所以為大壯。君子以非禮弗履。○**非**壯而違禮則凶。

凶。則失壯也。故君子以大壯而順禮也。○正義曰。盛

極之時。好

正

者

生驕溢故於大壯誠以非禮勿履也

初九壯于趾征凶有孚註夫得大壯者必能自終成也

未有陵犯於物而得終其壯者在下而壯故曰壯于趾也居下而用剛壯以斯而進窮凶可必也故曰征

凶有孚註正義曰壯于趾征凶有孚者趾足也初在

於人即是在下而用壯也在下用壯陵犯於物以斯而行凶其信矣故曰征凶有孚

象曰壯于趾其孚窮也註言其信窮註正義曰其孚窮

其人信其窮凶也

九二貞吉註居得中位以陽居陰履謙不亢是以貞吉

有

象曰九二貞吉以中也註正義曰以其居中履謙行

九三小人用壯君子用罔貞厲羝羊觸藩羸其角註處

健之極以陽處陽用其壯者也故小人用之以為壯君子用之以為羅已者也貞厲以壯雖復羝羊以之

觸藩能无羸乎註九三小人用至羸其角○正義曰

羸拘繫纏繞也九三處乾之上是健之極也又以陽居陽是健而不謙也健而不謙必用其壯也小人當

此不知恐懼即用以為壯盛故曰小人用壯君子當此即慮危難用之以為羅罔於已故曰君子用罔以

壯為正其正必危故云貞厲也以此為正狀似羝羊觸藩也必拘羸其角矣

象曰小人用壯君子罔也註正義曰言小人用以為壯者即是君子所以為羅罔

周易疏 卷之四十五

罔上一有用字

九四貞吉悔亡。藩決不羸。壯于大輿之輹。註下剛而進

將有憂虞。而以陽處陰。行不違謙。不失其壯。故得貞吉。而悔亡也。已得其壯。而上陰不罔。已路。故藩決不羸也。壯于大輿之輹。无有能說其輹者。可以往也。疏

正義曰。大輿者大車也。下剛而進。將有憂虞。而九四以陽處陰。行不違謙。居謙即不失其壯。故得正吉。而悔亡也。故云貞吉悔亡。九三以壯健不謙。即被羸其角。九四以謙而進。謂之上行陰爻不罔。已路。故藩決不羸也。壯于大輿之輹者。言四乘車而進。其輹壯大。无有能脫之者。故曰藩決不羸。壯于大輿之輹也。象曰。藩決不羸。尚往也。正義曰。尚往者。尚庶幾也。言已不失其壯。庶幾可以往也。

六五喪羊于易无悔。註居于大壯。以陽處陽。猶不免咎。而況以陰處陽。以柔乘剛者乎。羊壯也。必喪其羊。失其所居也。能喪壯于易。不于險難。故得无悔。二履貞吉。能幹其任而已。委焉則得无悔。委之則難不至。居之則敵寇來。故曰喪羊于易。疏六五喪羊于易无悔。正義曰。喪羊于易。况以陰處陽。以柔乘剛者乎。違謙越禮。必喪其壯。羣陽方進。勢不可止。若於平易之時。逆捨其壯。委身任二。不為違拒。亦剛所不害。不害即无悔矣。故曰喪羊于易无悔也。○居于大壯。至喪其羊。失其所居者。言羊剛狠之物。故以警壯。云必喪其羊。失其所居者。言違謙越禮。理勢必然。云能喪壯于易。不于險難者。二雖應已剛長。則侵陰為已寇難。必喪其壯。當在於平

所

所

易寇難未來之時勿於險難敵寇既來之日良由居之有必喪之理故戒其預防而莊氏云經止一言喪羊而注為兩處分用初云必喪其羊失其所居是自喪其羊後云能喪壯于易不於險難故得无咎自能謂莊氏此言全不識注意

象曰喪羊于易位不當也正義曰位不當者正由處不當位故須捨其壯也

上六羝羊觸藩不能退不能遂无攸利艱則吉有應

於三故不能退懼於剛長故不能遂持疑猶豫志无所定以斯決事未見所利雖處剛長剛不害正苟定其分固志在三以斯自處則憂患消亡故曰艱則吉也疏上六羝羊觸藩至艱則吉○正義曰退謂退避遂謂進往有應於三疑之不已故不能退避然

三一作一

欽

詳一作祥 疏同

懼於剛長故不能遂往故云羝羊觸藩不能退不能遂也无攸利者持疑猶豫不能自決以此處事未見其利故曰无攸利也艱則吉者雖處剛長剛不害正但艱固其志不捨於三即得吉故曰艱則吉也

象曰不能退不能遂不詳也艱則吉咎不長也正義曰不詳也者詳者善也進退不定非為善也故云不詳也咎不長也者能艱固其志即憂患消亡其咎不長釋所以得吉也

三三 離上 坤下

晉康侯用錫馬蕃庶晝日三接正義曰晉者卦名也晉之為義進長之名

此卦明臣之昇進故謂之晉康者美之名也侯謂昇進之臣也臣既柔進天子美之賜以車馬蕃多而眾庶故曰康侯用錫馬蕃庶也晝日三接者言非惟蒙賜蕃多又被親寵頻數一晝之間三度接見也

以之作之

彖曰晉進也。明出地上。順而麗乎大明。柔進而上行。

凡言上行者，所以枉貴也。彖曰晉進也。至進而上。以今釋古，古之晉字，即以進長為義。恐後世不曉，故以進釋之。明出地上者，就此二體釋得晉名。離上坤下，故言明出地上。明既出地，漸就進長，所以為晉。順而麗乎大明，柔進而上行者，此就二體之義。及六五之爻，釋康侯用錫馬已下也。坤順也，離麗也。又為明坤能順從，而麗著於大明。六五以柔而進，上行貴位，順而著明，臣之美道也。柔進而上行，是以康侯用錫君上所與也，故得厚賜而被親寵也。

馬蕃庶，晝日三接也。康美之名也。順以著明，臣之道也。柔進而上行，物所與也。故得錫馬而蕃庶，以訟受服，則終朝三褫。柔進受寵，則一晝三接也。

是以康侯

至三接也。正義曰：釋訖舉經以結君寵之意也。○
康美之名也。至一晝三接也。○正義曰：舉此對釋者，蓋訟言終朝三褫，言一晝俱不盡。一日明黜陟之速，所以示懲勸也。

象曰：明出地上，晉。君子以自昭明德。

象曰：至自昭明德。○正義曰：自昭明德者，昭之道。○亦明也。謂自顯明其德也。周氏等為照以為

自照已身，老子曰：自知者明。用明以自照為明德。案王注：此云：以順著明，自顯之道。又此卦與明夷正反。明夷象云：君子以蒞眾用晦而明。王注：彼云：蒞眾顯明，敵為百姓藏明於內，乃得明也。準此二注，明王之注意，以此為自顯明德。昭字宜為昭之。遙反。周氏等為照之召反，非注旨也。

初六：晉如摧如，貞吉。罔孚，裕无咎。處順之初，應明之

始，明順之德。於斯將隆，進明還順，不失其正，故曰晉。

必一作以

如摧如貞吉也。處卦之始，功業未著，物未之信，故曰
罔孚，方踐卦始，未至履位，以此為足，自喪其長者也。
故必裕之，然後无咎。初六晉如，摧如，至无咎。○正義曰：晉如，摧如，至无咎。○正
云：摧，退也。裕，寬也。如，辭也。初六處順之初，應明之始，明順之德，於斯將隆，進則之明，退則居順，進之與退，不失其正，故曰晉如，摧如，貞吉也。罔孚者，處卦之始，功業未著，未為人所信服，故曰罔孚。裕无咎者，裕寬也。方踐卦始，未至履位，不可自以為足也。若以此為足，是自喪其長也。故必宜寬裕其德，使功業弘廣，然後无咎。故曰裕无咎也。

象曰：晉如，摧如，獨行，正也。裕无咎，未受命也。未得履位，未受命也。○正義曰：獨行，正也。者，獨猶專也。言進與退，專行其正也。

處

間一作聞

裕无咎，未受命也者。進之初，未得履位，未受錫命，故宜寬裕進德，乃得无咎也。

六二：晉如，愁如，貞吉。受茲介福于其王母。進而无應，其德不昭，故曰晉如，愁如。居中得位，履順而正，不以

无應而回其志，處晦能致其誠者也。脩德以斯，聞乎幽昧，得正之吉也。故曰貞吉。母者，處內而成德者也。鳴鶴在陰，則其子和之。立誠於闇，闇亦應之。故其初愁如，履貞不回，則乃受茲大福于其王母也。

愁如，至于其王母。○正義曰：晉如，愁如者，六二進而无應於上，其德不見昭明，故曰晉如，愁如。憂其不昭也。貞吉者，然履順居於中正，不以无應而不脩其德，正而獲吉，故曰貞吉也。受茲介福于其王母者，介者

大也。母者處內而成德者也。初雖愁如，但守正不改。終能受此大福於其所脩。故曰受茲介福于其王母。
○進而无應至于其王母也。正義曰：鳴鶴在陰，則其子和之者，此王用中孚九二爻辭也。

象曰：受茲介福，以中正也。

六三：眾允悔亡。

處非其位，悔也。志在上行，與眾同信。順而麗明，故得悔亡也。
正義曰：六三處非其位，有悔也。志在上行，與眾同信。

順而麗明，故得其悔亡。

象曰：眾允之志上行也。

正義曰：居晉之時，眾皆欲進。已應於上，志在上行，故能與眾同信也。

九四：晉如鼫鼠，貞厲。

履非其位，上承於五，下據三陰。正之危也。進如鼫鼠，无所守也。
九四晉如鼫鼠，貞厲。○正義曰：晉如鼫鼠者，鼫鼠有五能而不成伎之蟲也。九四履非其位，上承於五，下據三陰，上不許其承，下不許其據，以斯為進，尤業可安，无據可守，事同鼫鼠，无所成功也。以斯為進，正之危也。故曰晉如鼫鼠，貞厲也。○履非其位，至无所守也。○正義曰：晉如鼫鼠，无所守也者，蔡邕勸學篇云：鼫鼠五能不成一伎。王注曰：能飛不能過屋，能緣不能窮木，能游不能度谷，能穴不能掩身，能走不能先人。本草經云：螻蛄一名鼫鼠，謂此也。鄭引詩云：碩鼠碩鼠，无食我黍，謂大鼠也。陸璣以為雀鼠，案王以為无所守，蓋五伎者當之。

王一作術

履非其位，又負且乘，无業可安，志无所據，以斯為進，正之危也。進如鼫鼠，无所守也。

鼫鼠者，鼫鼠有五能而不成伎之蟲也。九四履非其位，上承於五，下據三陰，上不許其承，下不許其據，以斯為進，尤業可安，无據可守，事同鼫鼠，无所成功也。以斯為進，正之危也。故曰晉如鼫鼠，貞厲也。○履非其位，至无所守也。○正義曰：晉如鼫鼠，无所守也者，蔡邕勸學篇云：鼫鼠五能不成一伎。王注曰：能飛不能過屋，能緣不能窮木，能游不能度谷，能穴不能掩身，能走不能先人。本草經云：螻蛄一名鼫鼠，謂此也。鄭引詩云：碩鼠碩鼠，无食我黍，謂大鼠也。陸璣以為雀鼠，案王以為无所守，蓋五伎者當之。

象曰：鼫鼠貞厲，位不當也。

六五：悔亡，失得勿恤，往吉，无不利。

柔得尊位，陰為明。

主能不用察，不代下任也。故雖不當位，能消其悔失，得勿恤，各有其司，術斯以往，无不利也。

六五

悔亡，至无不利。

○正義曰：悔亡，失得勿恤，往吉无不利者，居不當位，悔也。柔得尊位，陰為明主，能不自用其明，以事委任於下，故得悔亡。既以事任下，委物責成，失之與得，不須憂恤。故曰：失得勿恤也。能用此道，所往皆吉而无不利。故曰：往吉无不利也。

象曰：失得勿恤，往有慶也。

疏正義曰：有慶者，委任得人，非惟自得无憂，亦將人所

慶說，故曰：有慶也。

上九：晉其角，維用伐邑，厲吉无咎，貞吝。

疏處進之極，過

明之中，明將夷焉。已在乎角，而猶進之，非亢如何，失

夫道化无為之事，必須攻伐，然後服邑。危乃得吉，吉

乃无咎，用斯為正，亦以賤矣。

疏

上九晉其角，全貞吝。

○正義曰：晉其角者，西南隅也。上九處晉之極，過明之中，其猶曰：過於中，已在於角，而猶進之，故曰：進其角也。維用伐邑者，在角猶進，過亢不已，不能端拱无為，使物自服，必須攻伐其邑，然後服之，故云：維用伐邑也。厲吉无咎，貞吝者，兵者凶器，伐而服之，是危乃得吉，吉乃无咎，故曰：厲吉无咎，以此為正，亦以賤矣。故曰：貞吝也。

象曰：維用伐邑，道未光也。

疏正義曰：道未光也者，用伐也。乃服雖得之，其道未光大也。

三三

離下 坤上

明夷利艱貞

疏

正義曰：明夷卦名，夷者傷也。此卦日入地中，明夷之象，施之於人事，闇主在上，

周易

卷之四 二十一

及古

明臣在下不敢顯其明智亦明夷之義也時雖至闇不可隨世傾邪故宜艱難堅固守其真正之德故明夷之世利在艱貞

彖曰明入地中明夷內文明而外柔順以蒙大難文王

以之利艱貞晦其明也內難而能正其志箕子以之

釋彖曰明入地中至箕子以之○正義曰明入地中明夷者此就二象以釋卦名故此及晉卦皆象象

同辭也內文明而外柔順以蒙大難文王以之者既釋明夷之義又須出能用明夷之人內懷文明之德撫教六州外執柔順之能三分事紂以此蒙犯大難身得保全惟文王能用之故云文王以之利艱貞晦其明也者此又就二體釋卦之德明在地中是晦其明也既處明夷之世外晦其明恐陷於邪道故利在艱固其貞不失其正言所以利艱貞者用晦其明也內難而能正其志箕子以之者既釋艱貞之義又須

出能用艱貞之人內有險難殷祚將傾而能自正其志不為邪詭惟箕子能用之故云箕子以之

象曰明入地中明夷君子以莅眾**釋**莅眾顯明蔽偽百

姓者也故以蒙養正以明夷莅眾**釋**象曰至君子以

莅眾顯明蔽偽百姓者也所以君子能用此明夷之道以臨於眾冕旒垂目難繼塞耳无為清靜民化不欺若運其聰明顯其智慧民即逃其密網姦詐愈生豈非藏明用晦反得其明也故曰君子以莅眾用晦而明**釋**藏明於內乃得明也顯明於外巧所辟也

初九明夷于飛垂其翼君子于行三日不食有攸往主

人有言**釋**明夷之主在於上六上六為至闇者也初

處卦之始最遠於難也遠難過甚明夷遠避絕跡匿
 形不由軌路故曰明夷于飛懷懼而行行不敢顯故
 曰垂其翼也尚義而行故曰君子于行也志急於行
 飢不遑食故曰三日不食也殊類過甚以斯適人人
 必疑之故曰有攸往主人有言

初九明夷于飛至
主人有言○正義
 曰明夷于飛者明夷是至闇之卦上六既居上極為
 明夷之主云飛者借飛鳥為喻如鳥飛翔也初九處
 於卦始去上六最遠是最遠於難遠難過甚明夷遠
 避絕跡匿形不由軌路高飛而去故曰明夷于飛也
 垂其翼者飛不敢顯故曰垂其翼也君子于行三日
 不食者尚義而行故云君子于行志急於行飢不遑
 食故曰三日不食有攸往主人有言者殊類過甚以
 此適人人必疑怪而有言故曰有攸往主人有言

象曰君子于行義不食也

疏正義曰義不食也者君子

六二明夷夷于左股用拯馬壯吉

疏夷于左股是行不

能壯也以柔居中用夷其明進不殊類退不近難不
 見疑憚順以則也故可用拯馬而壯吉也不垂其翼
 然後乃免也

疏正義曰明夷夷于左股者左股被傷
 不行剛壯之事者也故曰明夷夷于左股莊氏云言
 左者取其傷小則比夷右未為切也夷于左股明避
 難不壯不為闇主所疑猶得處位不至懷懼而行然
 後徐徐用馬以自拯濟而獲其壯吉也故曰用拯馬
 壯吉也

象曰六二之吉順以則也

疏順之以則故不見疑

居易疏 卷之四 漢世隆
曰順以則也者言順闇主之則不同初九殊類過甚故不為闇主所疑故得極馬之吉也

九三明夷于南狩得其大首不可疾貞 處下體之上

居文明之極上為至晦入地之物也故夷其明以獲南狩得大首也南狩者發其明也既誅其主將正其民民之迷也其日固已久矣化宜以漸不可速正故曰不可疾貞 九三明夷于南狩至不可疾貞○正義曰南方文明之所狩者征伐之類大首謂闇君明夷于南狩得其大首者初藏明而往託狩而行至南方而發其明也九三應於上六是明夷之臣發明以征闇君而得其大首故曰明夷于南狩得其大首也不可疾貞者既誅其主將正其民民迷日久不可卒正宜化之以漸故曰不可疾貞

象曰南狩之志乃大得也 去闇主也 正義曰志欲

首是其志 大得也

六四入于左腹獲明夷之心于出門庭 左者取其順

也入于左腹得其心意故雖近不危隨時辟難門庭而已能不逆忤也 正義曰入于左腹獲明夷之心者比右為用事也從其左不從其右是卑順不逆也腹者懷情之地六四體柔處坤與上六相近是能執卑順入于左腹獲明夷之心意也于出門庭者既得其意雖近不危隨時避難門庭而已故曰于出門庭

象曰入于左腹獲心意也 正義曰獲心意者心有所

曰獲心意也

六五箕子之明夷利貞

最近於晦與難為比險莫如

茲而在斯中猶闇不能沒明不可息正不憂危故利

貞也 正義曰箕子之明夷者六五最比闇君似箕

子執志不回闇不能沒明不可息正不憂危故曰利貞

象曰箕子之貞明不可息也

正義曰明不可息也息滅也象稱明不可滅者

明箕子能保其貞卒以全身為武王師也

上六不明晦初登于天後入于地

處明夷之極是至

晦者也本其初也在乎光照轉至於晦遂入于地

正義曰不明晦者上六居明夷之極是至闇之主故曰不明而晦本其初也其意在於光照四國其後由

乎不明遂入于地謂見誅滅也

象曰初登于天照四國也後入于地失則也

正義曰失則者

由失法則故誅滅也

離下巽上

家人利女貞

家人之義各自脩一家之道不能知家

外他人之事也統而論之非元亨利君子之貞故利

女貞其正在家內而已 正義曰家人者卦名也明

謂之家人利女貞者既脩家內之道不能知家外他人之事統而論之非君子丈夫之正故但言利女貞

象曰家人女正位乎內

謂二也男正位乎外 謂五

也。家人之義，以內為本，故先說女也。象曰：至男正

義曰：此因二五得正，以釋家人之義，并明女貞之旨。

家八之道，必須女主於內，男主於外，然後家道乃立。

今此卦六二柔而得位，是女正位乎內也。九五剛而

得位，是男正位乎外也。家人以內為本，故先說女也。

男女正，天地之大義也。家人有嚴君焉，父母之謂也。

父父子子，兄兄弟弟，夫夫婦婦，而家道正。正家而天

下定矣。男女至而天下定矣。正義曰：男女正天

義乃道均，二儀非惟人事而已。家人即女正於內，男

正於外，二儀則天尊在上，地卑在下，同於男女正位。

故曰：天地之大義也。家人有嚴君焉，父母之謂者，上

明義均天地，此又言道齊邦國，父母一家之主，家人

尊事同於國，有嚴君，故曰家人有嚴君焉。父母之謂

也。父父子子，兄兄弟弟，夫夫婦婦，而家道正。正家而

天下定矣者，此歎美正家之功，可以定於天下，申成

道齊邦國，既有嚴君，即父不失父道，乃至婦不失

婦道，尊卑有序，上下不失，而後為家道之

正。各正其家，无家不正，即天下之治定矣。

象曰：風自火出，家人。由內以相成，熾也。正義曰：巽

風從火出，火出之初，因風方熾，火既炎盛，還復生風，

內外相成，有似家人之義，故曰風自火出，家人。

君子以言有物，而行有恒。家人之道，修於近小，而

不妄也。故君子以言必有物，而口无擇言，行必有恒，

而身無擇行。正義曰：物事也。言必有事，即口无擇

修於近小，言之與行，君子樞機，出身加人，發邇見遠，

故舉言行以為之誠言，既稱物而行，稱恒者，發言立

行皆須合於可常之事，互而相足也。

見一作化

初九閑有家悔亡

初九

凡教在初而法在始家瀆而後嚴

之志變而後治之則悔矣處家人之初為家人之始

故宜必以閑有家然後悔亡也

疏

正義曰治家之道

法防閑若黷亂之後方始治之即有悔矣初九處家

象曰閑有家志未變也

象曰

正義曰志未變也者釋在初防閑之義所以在初防閑其

家者家人志未變也

六二无攸遂在中饋貞吉

六二

居內處中履得其位以陰

應陽盡婦人之正義无所必遂職乎中饋異順而已

是以貞吉也

疏

正義曰六二履中居位以陰應陽盡婦人之義也婦人之道異順為常无

所必遂其所職主在於家中饋食供祭而已

象曰六二之吉順以巽也

象曰

正義曰舉爻位也言吉者明其以柔居中而得正位

故能順以巽而獲吉也

九三家人嗃嗃悔厲吉婦子嘻嘻終吝

九三

以陽處陽剛

嚴者也處下體之極為一家之長者也行與其慢寧

過乎恭家與其瀆寧過乎嚴是以家人雖嗃嗃悔厲

猶得其道婦子嘻嘻乃失其節也

疏

正義曰嗃嗃嚴

喜笑之貌也九三處下體之上為一家之主以陽處

陽行剛嚴之政故家人嗃嗃雖復嗃嗃傷猛悔其酷

厲猶係其吉故曰悔厲吉若縱其婦子慢黷嘻嘻

喜笑而无節則終有恨辱故曰婦子嘻嘻終吝也

象曰家人嗃嗃未失也婦子嘻嘻失家節也

正義曰未失也

者初雖悔厲似失於猛終无慢贖故曰未失也失家節者若縱其嘻嘻初雖懽樂終失家節也

六四富家大吉

能以其富順而處位故大吉也若但

能富其家何足為大吉體柔居巽獲得其位明於家

道以近至尊能富其家也

正義曰富謂祿位昌盛也六四體柔處巽得位

承五能富其家者也由其體與承尊長保祿位吉之大者也故曰富家大吉

象曰富家大吉順在位也

正義曰順在位者所以致大吉由順承於君而在臣

位故不見黜奪也

九五王假有家勿恤吉

假至也履正而應處尊體巽

王至斯道以有其家者也居於尊位而明於家道則

下莫不化矣父父子子兄弟弟弟夫夫婦婦六親和

睦交相愛樂而家道正正家而天下定矣故王假有

家則勿恤而吉

正義曰王假有家者假至也九五履正而應處尊體巽是能以尊貴

巽接於物王至此道以有其家故曰王假有家也勿恤吉者居於尊位而明於家道則在下莫不化之矣

不須憂恤而得吉也故曰勿恤吉也

象曰王假有家交相愛也

正義曰交相愛也者王既明於家道天下化之六親

和睦交相愛樂也

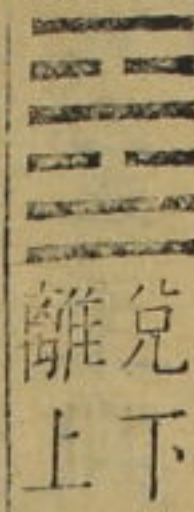
上九有孚威如終吉

處家人之終居家道之成刑于

寡妻以著於外者也故曰有孚凡物以猛為本者則
 患在寡恩以愛為本者則患在寡威故家人之道尚
 威嚴也家道可終唯信與威身得威敬人亦如之反
 之於身則知施於人也
正義曰上九處家人之終
 家道大成刑于寡妻以著
 於外信行天下故曰有孚也威被海內故曰威如威
 信竝立乃得終於家道而吉從之故曰有孚威如終
 也吉

象曰威如之吉反身之謂也

正義曰反身之謂者身
 得人敬則敬於人明知
 身敬於人人亦敬已反之於身則
 知施之於人故曰反身之謂也



兌下
 離上

睽小事吉

正義曰睽者乖異之名物情乖異不可大
 事大事謂與役動眾必須大同之世方可
 為之小事謂飲食衣服不待眾
 力雖乖而可故曰小事吉也

彖曰睽火動而上澤動而下二女同居其志不同行說
 而麗乎明柔進而上行得中而應乎剛是以小事吉

註

事皆相違害之道也何由得小事吉以有此三德

也

象曰睽火動而上至小事吉○正義曰睽火動

二體釋卦名為睽之義同而異者也水火二物共成
 烹飪理應相濟今火在上而炎上澤居下而潤下无
 相成之道所以為乖中少二女同居一家理應同志
 各自出適志不同行所以為異也說而麗乎明柔進
 而上行得中而應乎剛是以小事吉者此就二體及
 六五有應釋所以小事得吉說而麗乎明不為邪僻

柔進而上行所之在貴得中而應乎剛非為全弱雖在乖違之時卦爻有此三德可以行小事而獲吉也

天地睽而其事同也男女睽而其志通也萬物睽而其事類也睽之時用大矣哉

睽 睽離之時非小人之所能用也

疏 正義曰天地睽而其事同也至時用大矣哉。天地男女萬物廣明睽義體乖而用合也天高地卑其體懸隔是天地睽也而生成品物其事則同也男女睽而其志通者男外女內分位有別是男女睽也而成家理事其志則通也萬物殊形各自為象是萬物睽也而均於生長其事即類故曰天地睽而其事同也男女睽而其志通也萬物睽而其事類也睽之時用大矣哉既明睽理合同之大又數能用睽之人其德不小睽離之時能建其用使合其通理非大德之人則不可也故曰睽之時用大矣哉也

象曰上火下澤睽君子以同而異

睽 同於通理異於職

事 **疏** 正義曰上火下澤睽者動而相背所以為睽也君子以同而異者佐主治民其意則同各有司存職掌則異故曰君子以同而異也

初九悔亡喪馬勿逐自復見惡人无咎

睽 處睽之初居

下體之下无應獨立悔也與人合志故得悔亡馬者必顯之物處物之始乖而喪其馬物莫能同其私必相顯也故勿逐而自復也時方乖離而位乎窮下上无應可援下无權可恃顯德自異為惡所害故見惡人乃得免咎也

疏 初九悔亡喪馬勿逐自復見惡人无咎。正義曰悔亡者初九處睽

離之初居下體之下无應獨立所以悔也四亦處下无應獨立不乖於巳與巳合志故得悔亡喪馬勿逐或失之不相容隱不須尋求勢必自復故曰喪馬勿逐自復也見惡人无咎者處於窮下上无其應无應則无以為援窮下則无權可恃若標顯自異不能和光同塵則必為惡人所害故曰見惡人无咎見謂遂接之也

象曰見惡人以辟咎也

疏象曰見惡人以辟咎也○正義曰以辟咎也者惡人不應

與之相見而遂接之者以辟咎也

九二遇主于巷无咎

象

處睽失位將无所安然五亦失

位俱求其黨出門同趣不期而遇故曰遇主于巷也

處睽得援雖失其位未失道也

象

九二遇主于巷无咎○正義曰九二

處睽之時而失其位將无所安五亦失位與巳同黨同趣相求不假遠涉而自相遇適在於巷言遇之不遠故曰遇主于巷主謂五也處睽得援咎悔可亡故无咎也

象曰遇主于巷未失道也

疏正義曰

六三見輿曳其牛掣其人天且劓无初有終

象

凡物近

而不相得則凶處睽之時履非其位以陰居陽以柔乘剛志在於上而不和於四二應於五則近而不相比故見輿曳輿曳者履非其位失所載也其牛掣者滯隔所在不獲進也其人天且劓者四從上取二從下取而應在上九執志不回初雖受困終獲剛助

未失道者既遇其主雖失其位亦未失道也

補

六三見輿曳其牛至无初有終。正義曰：見輿曳其牛掣者，處睽之時，履非其位，以陰居陽，以柔乘剛，志在上九，不與四合，二自應五，又與已乖，欲載其輿，被曳失已，所載也，欲進其牛，被牽滯隔，所不能得也。故曰：見輿曳其牛掣也。其人天且劓，无初有終者，剗額為天，截鼻為劓，既處二四之間，皆不相得其為人也。四從上刑之，故剗其額，二從下刑之，又截其鼻。故曰：其人天且劓，而應在上九，執志不回，初雖受困，終獲剛助，故曰：无初有終。

象曰：見輿曳，位不當也。无初有終，遇剛也。

疏 象曰：至有終，遇剛也。

○正義曰：位不當者，由位不當，故輿被曳，遇剛者，由遇上九之剛，所以有終也。

九四：睽孤，遇元夫，交孚，厲无咎。

疏 无應獨處，五自應二，三與已睽，故曰睽孤也。初亦无應，特立處睽之時，俱

在獨立，同處體下，同志者也，而已失位，比於三五，皆與已乖，處无所安，故求其疇類，而自託焉，故曰：遇元夫也。同志相得，而无疑焉，故曰：交孚也。雖在乖隔，志故得行，故雖危无咎。**疏** 九四至交孚，厲无咎。○正義故云：元也。初四俱陽，而言夫者，蓋是丈夫之夫，非夫婦之夫也。

象曰：交孚无咎，志行也。

六五：悔亡，厥宗噬膚，往何咎。

疏 非位悔也，有應故亡，厥宗謂二也。噬膚者，齧柔也。三雖比二，二之所噬，非妨

已應者也，以斯而往，何咎之有，往必合也。**疏** 六五悔亡，至往

片易正
何咎○正義曰悔亡者失位悔也有應故悔亡也厥
宗噬膚往何咎者宗主也謂二也噬膚謂噬三也三
雖隔二二之所噬故曰厥宗噬膚也三是陰爻故以
膚為譬言柔脆也二既噬三即五可以往而无咎矣
故曰往
无咎

象曰厥宗噬膚往有慶也
象曰至往有慶也○正義曰往有慶也者有慶之言

善功被物為物所賴也五雖居尊而不當位與二合德乃為物所賴故曰往有慶也

上九睽孤見豕負塗載鬼一車先張之弧後說之弧匪

寇婚媾往遇雨則吉
處睽之極睽道未通故曰睽

孤已居炎極三處澤盛睽之極也以文明之極而觀
至穢之物睽之甚也豕之負塗穢莫過焉至睽將合

治一作洽

曰

剝一作剝 疏同

洽

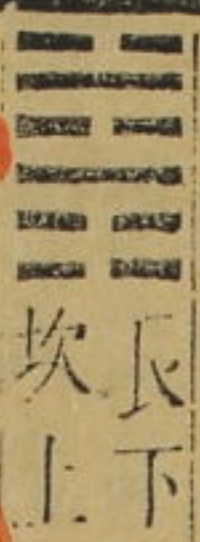
至殊將通恢詭譎怪道將為一未至於治先見殊怪
故見豕負塗甚可穢也見鬼盈車吁可怪也先張之
弧將攻害也後說之弧睽怪通也四剝其應故為寇
也睽志將通匪寇婚媾往不失時睽疑亡也貴於遇
雨和陰陽也陰陽既和羣疑亡也
上九睽孤見豕

正義曰睽孤者處睽之極睽道未通故曰睽孤也見
豕負塗者火動而上澤動而下已居炎極三處澤盛
睽之極也離為文明澤為卑穢以文明之極而觀至
穢之物事同豕而負塗泥穢莫斯甚矣故曰見豕負
塗載鬼一車先張之弧後說之弧者鬼魅盈車怪異
之甚也至睽將合至殊將通未至於治先見殊怪故
又見載鬼一車載鬼不言見者為豕上有見字也見
怪若斯懼來害已故先張之弧將攻害也物極則反

周易疏 卷之四 三十三 及古閣

睽極則通故後說之孤不復攻也匪寇婚媾者四刺其應故謂四為寇睽志既通匪能為寇乃得與之為婚媾矣故曰匪寇婚媾也往遇雨則吉者雨者陰陽交和之道也眾與併消无復疑阻往得和合則吉從之故曰往遇雨則吉○**睽**處睽之極至羣疑亡也○正義曰恢詭譎怪道將為一者莊子內篇齊物論曰无物不然无物不可故為舉莛與楹厲與西施恢詭譎怪所謂齊者豈必齊形狀同規矩哉舉縱橫好醜施好譎怪各然其所然各可其所可即形雖萬殊而性本得同故曰道通為一也莊子所言以明齊物故舉恢詭譎怪至與之物道通為一得性則同王輔嗣用此文而改通為將字者明物極則反睽極則通有似引詩斷章不必與本義同也

象曰遇雨之吉羣疑亡也**睽**正義曰羣疑亡也者往與見鬼張弧之疑併消釋矣故曰羣疑亡也



坎上 艮下

寒利西南不利東北

睽西南地也東北山也以難之平

則難解以難之山則道窮

睽正義曰寒難也險在

西南順位平易之方東北險位阻礙之所世道多難

率物以適平易則寒難可解若入於險阻則彌加難

塞去就之宜理須如此故**利見大人****睽**往則濟也

正義曰能濟眾難惟有大**貞吉****睽**爻皆當位各履其

德之人故曰利見大人**貞吉****睽**爻皆當位各履其

正居難履正正邦之道也正道未否難由正濟故貞

吉也遇難失正吉可得乎**睽**正義曰居難之時若不

大人亦不得吉故曰貞吉也

吉下一有何字足利
本何在吉上

彖曰：蹇，難也。險在前也。見險而能止，知矣哉。蹇利西南。

往得中也。不利東北，其道窮也。利見大人，往有功也。

當位貞吉，以正邦也。蹇之時用大矣哉。

蹇難之時，非小人之所能用也。

知矣哉者，釋卦名也。蹇者有難而不進，能止而不犯。

故就二體有險有止，以釋蹇名。坎在其外，是險在前。

也有險在前，所以為難。若冒險而行，或罹其害，良居

其內，止而不往，相時而動，非知不能。故曰見險而能

止，知矣哉也。蹇利西南，往得中也。者之於平易，救難

之理，故云往得中也。不利東北，其道窮也。利見大人，往有

功也者，往見大人，必能除難，故曰往有功也。當位貞

吉，以正邦也者，二三四五爻皆當位，所以得正而吉。

故曰當位貞吉也。以正邦也者，居難守正，正邦之道。

哉也。

故曰以正邦也。蹇之時用大矣哉者，能於蹇難之時，

建立其功用，以濟世者，非小人之所能，故曰蹇之時

用大矣。

象曰：山上有水，蹇難之象。

正義曰：山

者是巖險

水，是阻難。水積山上，彌益

危難。故曰山上有水，蹇

君子以反身脩德。

正義曰：蹇難之時，未可以進，惟宜

莫若反身脩德。

能濟險，故曰君子以反身脩德也。陸績曰：水在山

上，失流通之性，故曰蹇。通水流下，今在山，不得下流

初六：往蹇來譽。

處難之始，居止之初，獨見前識，覩險

濟天下處窮之時，則獨善其身也。

而止以待其時知矣哉故往則遇蹇來則得譽正
曰初六處蹇之初往則遇難來則得譽初居艮始是
能見險而止見險不往則是來而得譽故曰往蹇來
譽

象曰往蹇來譽宜待也

正義曰宜待者既往則
遇蹇宜止以待時也

六二王臣蹇蹇匪躬之故

處難之時履當其位居不
失中以應於五不以五在難中私身遠害執心不回

志匡王室者也故曰王臣蹇蹇匪躬之故履中行義
以存其上處蹇以此未見其尤也正義曰王謂五
五居於王位尚在難中六二是五之臣往應於五履
正居中志匡王室能涉蹇難而往濟蹇故曰王臣蹇

舉正作往蹇來正

蹇也盡忠於君匪以私身之故
而不往濟君故曰匪躬之故

象曰王臣蹇蹇終无尤也

正義曰終无尤者處
難以斯豈有過尤也

九三往蹇來反

進則入險來則得位故曰往蹇來反
為下卦之主是內之所恃也

正義曰九三與坎為
鄰進則入險故曰往
蹇來則得位
故曰來反

象曰往蹇來反內喜之也

正義曰內喜之者內卦三
爻惟九三一陽居二陰之

上是內之所恃
故云內喜之也

六四往蹇來連

往則無應來則乘剛往來皆難故曰
往蹇來連得位履正當其本實雖遇於難非妄所招

也。正義曰馬云連亦難也。鄭云遲久之意。六四往則無應來則乘剛往來皆難故曰往蹇來連也。

象曰往蹇來連當位實也。正義曰當位實者明六四得位履正當其本實而往

來遇難者乃數之所招非邪妄之所致也故曰當位實也。

九五大蹇朋來。處難之時獨在險中難之大者也故曰大蹇然居不失正履不失中執德之長不改其節

如此則同志者集而至矣故曰朋來也。

義曰九五處難之時獨在險中難之大者也故曰大蹇然得位履中不改其節如此則同志者自遠而來

故曰朋來也。○處難之時至朋來也。○正義曰同志者集而至矣者此以同志釋朋來之義鄭註論語六

同門曰朋同志曰友此對文也。

通而言之同志亦是朋黨也。

象曰大蹇朋來以中節也。正義曰以中節者得位履中不易其節故致朋來故

云以中節也。

上六往蹇來碩吉利見大人。往則長難來則難終難

終則眾難皆濟志大得矣故曰往蹇來碩吉險夷難

解大道可興故曰利見大人也。

正義曰碩大也上六難終之地不宜

更有所往往則長難故曰往蹇也來則難終難終則

眾難皆濟志大得矣故曰來碩吉也險夷難解大道

可興宜見大人以弘道化故曰利見大人也。

象曰往蹇來碩志在内也。有應在内往則失之來則

志獲志在内也。

正義曰志在内也者有應在三

是志在内也應既在内往則失之來

則失之來

則失之來

則失之來

則得之。所以往則利見大人以從貴也。
有蹇來則碩吉也。利見大人以從貴也。
從陽故云。以從貴也。

利見大人以從貴也。

正義曰：謂陽也。以

三三 坎下 震上

解利西南

三

西南象也。解難濟險。利施於眾也。亦不困

于東北。故不言不利東北也。

正義曰：解者卦名也。然解有兩音。一音古

買反。一音諧買反。解謂解難之時。故先儒皆讀為解。序稱動而免乎險。明非救難之時。故先儒皆讀為解。序者險難解釋。物情舒緩。故為解也。解利西南者。西南坤位。坤是眾也。施解於眾。則無所往。其來復吉。有攸

往。夙吉。

三

未有善於解難。而迷於處安也。解之為義。

解難而濟厄者也。無難可往。以解來復。則不失中有

難而往。則以速為吉者。無難則能復其中。有難則能

濟其厄也。正義曰：無所往者。上言解難濟險。利施

難可往。則以來復為吉。若有難可往。則以速赴為善。

故云。無所往。其來復吉。有攸往。夙吉。設此誠者。褚氏

云。世有無事求功。故誠以無難宜靜。亦有待敗乃救。故誠以有難須速也。

彖曰：解險以動。動而免乎險。解。動乎險外。故謂之免。

免險則解。故謂之解。正義曰：此就二體以釋卦名。中亦未能免咎。今動於險外。解利西南。往得眾也。其

即是免脫於險。所以為解也。解利西南。往得眾也。其

來復吉。乃得中也。有攸往。夙吉。往有功也。天地解而

雷雨作。雷雨作。而百果草木皆甲拆。天地否結則

雷雨不作。交通感散。雷雨乃作也。雷雨之作。則險厄

者亨。否結者散。故百果草木皆甲拆也。解利西南

兼濟為美。往之西南。得施解於眾。所以為利也。其來

復吉。乃得中也。有攸往。風吉。往有功也。解難能速。則

云。乃得中也。有攸往。風吉。往有功也。解難能速。則

不失其幾。故往有功也。天地解而雷雨作。雷雨作而

百果草木皆甲拆者。此因震坎有雷雨之象。以廣明

解義。天地解。緩雷雨乃作。雷雨既作。解之時。大矣哉。

百果草木皆甲拆。莫不解散也。解之時。大矣哉。

無所而不釋也。難解之時。非治難時。故不言用。體

盡於解之名。無有幽隱。故不曰義。正義曰。結歎解

至於草木。無不有解。豈非大哉。

象曰。雷雨作。君子以赦過宥罪。正義曰。赦謂放免

宥罪。謂故犯。過輕則赦。罪重則宥。皆解緩之義也。

初六。无咎。解者。解也。屯難盤結。於是乎解也。處蹇難

始解之初。在剛柔始散之際。將赦罪厄。以夷其險。處

此之時。不煩於位。而无咎也。正義曰。夫險難未夷

蹇難未解之時。柔弱不能无咎。否結既釋之後。剛

強者不復陵暴。初六處蹇難始解之初。在剛柔始散

之際。雖以柔弱處无位之地。逢此之時。不慮有咎。故曰初六无咎也。

象曰。剛柔之際。義无咎也。或有過咎。非其理也。義猶

理也。[象]正義曰：義无咎者，義猶理也。剛柔既散，理必无咎。或有過咎，非理之常也。故曰：義无咎也。有過咎，非其理也者，或本无此八字。

九二田獲三狐得黃矢貞吉。[象]狐者，隱伏之物也。剛中

而應為五所任，處於險中，知險之情，以斯解物，能獲隱伏也。故曰：田獲三狐也。黃，理中之稱也。矢，直也。田

而獲三狐，得乎理中之道，不失枉直之實，能全其正

者也。故曰：田獲三狐得黃矢貞吉也。[象]正義曰：田獲

隱伏之物，三為成數，舉三言之，搜獲備盡。九二以剛居中而應於五，為五所任，處於險中，知險之情，以斯解險，无險不濟，能獲隱伏，如似田獵而獲窟中之狐。故曰：田獲三狐得黃矢貞吉者，黃中之稱，矢直也。田

而獲三狐，得乎理中之道，不失枉直之實，能全其正者也。故曰：得黃矢貞吉也。

象曰：九二貞吉，得中道也。[象]正義曰：得中道也者，明九

者，田處於中，得乎理中之道，故也。

六三負且乘，致寇至，貞吝。[象]處非其位，履非其正，以附

於四，用夫柔邪，以自媚者也。乘，二負四，以容其身。寇

之來也，自己所致，雖幸而免，正之所賤也。[象]正義曰：致寇至者，六三失正，无應，下乘於二，上附於四，即是

用夫邪佞，以自說媚者也。乘者，君子之器也。負者，小人之事也。施之於人，即在車騎之上，而負於物也。故寇盜知其非已所有，於是競欲奪之，故口負且乘，致寇至也。貞吝者，負乘之人，正其所鄙，故曰：貞吝也。

象曰負且乘亦可醜也自我致戎又誰咎也

正義曰亦可醜也

也者天下之醜多矣此是其一故曰亦可醜也自我致戎又誰咎也者言此寇雖由已之招非是他人致此過咎故曰又誰咎也

九四解而拇朋至斯孚

失位不正而比於三故三得

附之為其拇也三為之拇則失初之應故解其拇然後朋至而信矣

象曰解而拇未當位也

正義曰未當位者四若當位

附之也既三不得附四則无所解今須解拇由不當位也

六五君子維有解吉有孚于小人

居尊履中而應乎

剛可以有解而獲吉矣以君子之道解難釋險小人雖闇猶知服之而无怨矣故曰有孚于小人也

曰君子維有解吉者六五居尊履中而應於剛是有君子之德君子當此之時可以解於險難維辭也有解於難所以獲吉故曰君子維有解吉也有孚于小人者以君子之道解難則小人皆信服之故曰有孚于小人也

象曰君子有解小人退也

正義曰小人謂作難者信君子之德故退而畏服之

上六公用射隼于高墉之上獲之无不利

初為四應

二為五應三不應上失位負乘處下體之上故曰高

塘墉非隼之所處高非三之所履上六居動之上為

解之極將解荒悖而除穢亂者也故用射之極而後

動成而後舉故必獲之而无不利也

象曰公用射隼以解悖也

隼者貪殘之鳥鵠鷃之屬墉墉也六三失位負乘不

應於上即是罪孽之人故以譬於隼此借飛鳥為喻

而居下體之上其猶隼處高墉隼之為鳥宜在山林

集於人家高墉必為人所繳射以譬六三處於高位

必當被入所誅討上六居動之上為解之極將解之

荒悖而除穢亂故用射之也極而後動成而後舉故

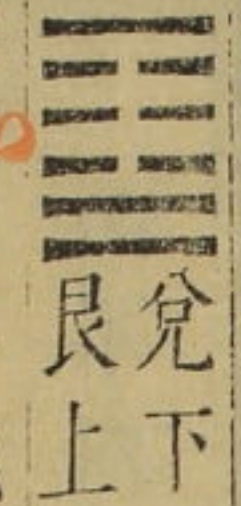
必獲之而无不利故曰公用射隼于高墉之上獲之

无不利也公者臣之極上六以陰居上故謂之公也

是悖逆之人也上六居動之上能

除解六三之荒悖故云以解悖也

王過



損有孚元吉无咎可貞利有攸往曷之用二簋可用享

象曰損有孚至可用享

○正義曰損者減損之名此卦

益柔損下益上故謂之損損之為義損下益上損剛

之道者也若不誠信則涉諂諛而有過咎故必有

孚然後大吉无咎可貞而利有攸往矣故曰損有孚

元吉无咎可貞利有攸往也先儒皆以无咎可貞各

自為義言既吉而无咎則可以為正準下王注象辭

云損下而不為邪益上而不為諂則何咎而可正然

則王意以无咎可貞共成一義故莊氏云若行損有

咎則須補過以正其失今行損用信則是无咎可正

故云无咎可貞竊謂莊氏之言得正旨矣曷之用二

簋可用享者明行損之禮貴夫誠信不在於豐既行

祭矣故曰曷之用二簋可用享也

象曰損損下益上其道上行。艮為陽兌為陰凡陰順

於陽者也陽止於上陰說而順損下益上上行之義

也。正義曰此就二體釋卦名之義艮陽卦為止兌

以奉於上上損而有孚元吉无咎可貞利有攸往。

損之為道損下益上損剛益柔也損下益上非補不

足也損剛益柔非長君子之道也為損而可以獲吉

其唯有孚乎損而有孚則元吉无咎而可正利有攸

往矣損剛益柔不以消剛損下益上不以盈上損剛

而不為邪益上而不為諂則何咎而可正雖不能拯

濟大難以斯有往物无距也。正義曰卦有元吉已

加一而字則曷之用。曷辭也曷之用言何用豐為

也二簋可用享。二簋質薄之器也行損以信雖二

簋而可用享。正義曰曷之用二簋可用享者舉二

簋應有時。至約之道不可常也。正義曰申明二

常二簋至約惟在損時。損剛益柔有時。下不敢剛

應時行之非時不可也。損剛益柔之謂也剛為德長損之不可以

為常也。正義曰明損下益上之道亦不可為常損

於奉上則是損於剛亢而益柔順也損剛者謂損兌

剛柔就剛柔之中剛為德長既為德長不可恆減故損之有時損益盈虛與時偕行

自然之質各定其分短者不為不足長者不為有

餘損益將何加焉非道之常故必與時偕行也正義

曰盈虛者是足短而任性鶴脰長而自然此又云與

時偕行者上既言損剛益柔不可常用此又汎明損

益之事體非恒理自然之質各定其分是足非短鶴

脰非長何須損我以益人虛此以盈彼但有時宜用

故應時而行故曰損益盈虛與時偕行也

象曰山下有澤損君子以懲忿窒欲正義曰澤在山下澤

損以崇山之象也君子以懲忿窒欲可損之善莫

善忿欲也正義曰君子以法此損道以懲止忿怒

將來忿欲皆有往來懲窒互文而相足也

初九已事遄往无咎酌損之損之為道損下益上損

剛益柔以應其時者也居於下極損剛奉柔則不可

以逸處損之始則不可以盈事已則往不敢宴安乃

獲无咎也剛以奉柔雖免乎咎猶未親也故既獲无

咎復自酌損乃得合志也遄速也正義曰已事遄

也遄速也損之為道損下益上如人臣欲自損已奉

上然各有職掌若廢事而往咎莫大焉若事已不往

則為傲慢竟事速往乃得无咎故曰已事遄往无咎

也酌損之者剛勝則柔危以剛奉柔初未見親也故

須酌而減損之乃得合志故曰酌損之

欲

損

象曰已事遄往尚合志也

尚合於志故速往也

正義

曰尚合志者尚庶幾也所以竟事速往庶幾與上合志也

九二利貞征凶弗損益之

柔不可全益剛不可全削

下不可以无正初九已損剛以順柔九二履中而復損已以益柔則剝道成焉故不可遄往而利貞也進之於柔則凶矣故曰征凶也故九二不損而務益以中為志也
正義曰柔不可以全益剛不可以全削順六四為初六九二復損已以益六五為六二則成剝卦矣故九二利以居而守正進之於柔則凶故曰利貞征凶也既征凶故九二不損已而務益故曰不損益之也

象曰九二利貞中以為志也

正義曰中以為志者言九二所以能居而守貞

不損益之良由居中以為志故損益得其節適也

六三三人行則損一人一人行則得其友

損之為道

損下益上其道上行三人謂自六三已上三陰也三陰竝行以承於上則上失其友內无其主名之曰益其實乃損故天地相應乃得化醇男女匹配乃得化生陰陽不對生可得乎故六三獨行乃得其友三陰俱行則必疑矣
六三至得其友正義曰六三處上三陰之時居於下體損之為義其道一人謂六三也夫陰陽相應萬物化醇男女匹配故

能生育六三應於上九上有二陰六四六五也損道上行有相從之義若與二陰并已俱行雖欲益上九一人更使上九懷疑疑則失其適匹之義也名之曰益即不是減損其實損之也故曰三人行則損一人若六三一人獨行則上九納已無疑則得其友矣故曰一人行則得其友也

象曰一人行三則疑也

正義曰三則疑者言一人則可三人疑加疑惑也

六四損其疾使遄有喜无咎

履得其位以柔納剛能

損其疾也疾何可久故速乃有喜損疾以離其咎有喜乃免故使速乃有喜有喜乃无咎也

六四至无咎○正義曰疾者相思之疾也初九自損已遄往已以正道速納陰陽相會同志斯來无復企予之疾故曰損其疾疾何可久速乃有喜有喜乃无咎故曰使遄有喜无咎○履得其位至有喜乃无咎也○正義曰速乃

有喜有喜乃无咎者相感而久不相會則有勤學之憂故速乃有喜初九自損以益四四不速納則有失益之咎也故曰有喜乃无咎也

象曰損其疾亦可喜也

正義曰亦可喜者詩曰亦既見止我心則降不亦有喜乎

六五或益之十朋之龜弗克違元吉

以柔居尊而為

損道江海處下百谷婦之履尊以損則或益之矣朋黨也龜者決疑之物也陰非先唱柔非自任尊以自居損以守之故人用其力事竭其功智者慮能明者慮策弗能違也則眾才之用盡矣獲益而得十朋之龜足以盡天人之助也

六五至元吉○正義曰六五居尊以柔而在乎損而

周易通 卷之四
能自抑損者也居尊而能自抑損則天下莫不歸而
益之故曰或益之也或者言有也言其不自益之有
人來益之也朋者黨也龜者決疑之物也陰不先唱
柔不自任尊以自居損以守之則人用其力事竭其
功智者慮能明者慮策而不能違也朋至不違則羣
才之用盡矣故曰十朋之龜弗克違也羣才畢用自
尊委人天人並助故曰元吉○**龜**以柔居尊至天人
之助也○正義曰朋黨也者馬鄭皆案爾雅云十朋
之龜者一曰神龜二曰靈龜三曰攝龜四曰寶龜五
曰文龜六曰筮龜七曰山龜八曰澤龜九曰水龜十
曰火龜

象曰六五元吉自上祐也

正義曰自上祐者上謂天也故與自天祐之吉无不

利義同也

上九弗損益之无咎貞吉利有攸往得臣无家**處**損

下

之終上无所奉損終反益剛德不損乃反益之而不
憂於咎用正而吉不制於柔剛德遂長故曰弗損益
之无咎貞吉利有攸往也居上乘柔處損之極尚夫
剛德為物所歸故曰得臣得臣則天下為一故无家
也**上**九至得臣无家○正義曰弗損益之无咎貞
所奉損終反益故曰弗損益之也既剛德不損乃反
益之則不憂於咎用正而吉故曰无咎貞吉利有
攸往者不制於柔不使三陰俱進不疑其志剛德遂
長故曰利有攸往也又能自守剛陽不為柔之所制
豈惟无咎貞吉而已所往亦无不利故曰利有攸往
德為物所歸故曰得臣得臣則以天下為一
故曰无家无家者光宅天下无適一家也

周易流

卷之四 四十七

及古蜀

象曰弗損益之大得志也

䷗正義曰大得志者剛德不損為物所歸故大得志也

䷗震下巽上

益利有攸往利涉大川

䷗正義曰益者增足之名損上

上更益之明聖人利物之无已也損卦則損下益而上益則損上益下得名皆就下而不據上者向秀云明王之道志在惠下故取下謂之損與下謂之益既上行惠下之道利益萬物動而无違何往不利故曰利有攸往以益涉難理絕險阻故曰利涉大川

彖曰益損上益下民說无疆

䷗震陽也巽陰也巽非違

震者也處上而巽不違於下損上益下之謂也

䷗正義

曰此就二體釋卦名之義柔巽在上剛動在下上巽不違於下損上益下之義也既居上者能自損以益

下則下民懼說无復疆限益卦所以名自上下其

道大光利有攸往中正有慶

故有慶也以中正有慶之德有攸往也何適而不利

哉 **䷗**止義曰此就九五之爻釋利有攸往中正有慶

之所慶賴也以中正有慶之德故所往无不利天下

焉益之所以利有攸往者正謂中正有慶故也 **利涉**

大川水道乃行 **䷗**木者以涉大川為常而不溺者也

以益涉難同乎木也 **䷗**正義曰此取譬以釋利涉大

常而不溺也以益涉難如木道之涉川涉川无 **益動**

正義曰：益動而巽，日進无疆者，自此已下，廣明益義。前則就二體，明損上益下，以釋卦名。以下有動求上，能巽接是損上益下之義。今就二體，更明得益之方也。若動而驕盈，則被損无已。若動而卑巽，則進益无疆。故曰：益動而巽，日進无疆。天施地生，其益无方者，此就天地廣明益之大義也。天施氣於地，地受氣而化生，亦是損上益下義也。其施化之益，凡益之道，與无有方所，故曰：天施地生，其益无方。

時偕行

益

益之為用，施未足也。滿而益之，害之道也。

故凡益之道，與時偕行也。

益

正義曰：雖施益无方，不可恒用，當應時行之，故

舉凡益總結之，故曰：凡益之道，與時偕行也。

象曰

風雷益，君子以見善則遷，有過則改。

益

遷善改過

益莫大焉。

益

正義曰：子夏傳云：雷以動之，風以散之，萬物皆益，益德亦與此同，其意言必須

雷動於前，風散於後，然後萬物皆益。如二月啓蟄之後，風以長物，八月收聲之後，風以殘物，風之為益，其在雷後，故曰：風雷益也。遷謂遷徙，慕尚改謂改更，懲止遷善，改過益莫大焉。故君子求益，以見善則遷，有過則改也。六子之中，並有益物，獨取風。雷者，何晏云：取其最長，可久之義也。

初九

利用為大作，元吉无咎。

益

處益之初，居動之始，體

夫剛德以蒞其事，而之乎巽，以斯大作，必獲大功。夫居下非厚事之地，在卑非任重之處，大作非小功所

濟，故元吉乃得无咎也。

益

正義曰：大作謂興作大事，也。初九處益之初，居動之

始，有興作大事之端，又應剛能幹，應巽不違，有堪建大功之德，故曰：利用為大作也。然有其才而无其位，得其時而无其處，雖有殊功，人不與也。時人不與，則咎過生焉，故必元吉乃得无咎。故曰：元吉无咎。

齊一作濟

象曰元吉无咎下不厚事也。時可以大作而下不可

以厚事得其時而无其處故元吉乃得无咎也。正義

曰下不厚事者厚事猶大事也

六二或益之十朋之龜弗克違永貞吉王用享于帝吉

以柔居中而得其位處內履中居益以冲益自外

來不召自至不先不為則朋龜獻策同於損卦六五

之位位不當尊故吉在永貞也帝者生物之主興益

之宗出震而齊巽者也六二居益之中體柔當位而

應於巽享帝之美在此時也。六二至王用享于帝

吉。正義曰六二體

柔居中當位應巽是居益而能用謙冲者也居益用謙則物自外來朋龜獻策弗能違也同於損卦六五之位故曰或益之十朋之龜弗克違也然位不當尊故永貞乃吉故曰永貞吉帝天也王用此時以享祭於帝明靈降福故曰王用享於帝吉也

象曰或益之自外來也。正義曰自外來者明益之者從外自來不召而至也

六三益之用凶事无咎有孚中行告公用圭。以陰居

陽求益者也故曰益之益不外來已自為之物所不

與故在謙則戮救凶則免以陰居陽處下卦之上壯

之甚也用救衰危物所恃也故用凶事乃得无咎也

若能益不為私志在救難壯不至亢不失中行以此

告公國王所任也。用圭之禮備此道矣。故曰有孚中行告公用圭也。公者臣之極也。凡事足以施天下則稱王。次天下之大者則稱公。六三之才不足以告王。足以告公而得用圭也。故曰中行告公用圭也。

六三 至告公用圭。正義曰：六三以陰居陽，不能謙退，是求益者也。故曰益之益不外來，已自為之物，所不與。若以謙道責之，則理合誅戮。若以救凶原之則情在可恕。然此六三以陰居陽，處下卦之上，壯之甚也。用此以救衰危，則物之所恃，所以用凶事而得免咎。故曰益之用凶事，无咎。若能求益不為私已，志在救難，為壯不至亢極，能適於時，是有信實而得中行。故曰有孚中行也。用此有孚申行之德，執圭以告於公，必任之以救衰危之事，故曰告公用圭也。

六四 中行告公從，利用為依遷國。正義曰：告王者宜以文德變理，陽至告公用圭也。正義曰：告王者宜以文德變理。

使天下人寧，不當恆以救凶，用志褊狹也。

象曰：益用凶事，固有之也。

注 用施凶事，乃得固有之也。

六四 中行告公從，利用為依遷國。正義曰：固有之者，明非為救凶則不可求益。施之凶事，乃得固有其功也。

六四 中行告公從，利用為依遷國。居益之時，處巽之

始，體柔當位在上，應下卑不窮下，高不處亢位，雖不中用，中行者也。以斯告公，何有不從？以斯依遷，誰有不納也。

注 正義曰：六四居益之時，處巽之始，體柔當位在上，應下卑不窮下，高不處亢位，雖不中用，中行者也。故曰中行也。以此中行之德，有事以告於公，公必從之。故曰告公從也。用此道以依人而遷國者，人无不納。故曰利用為依遷國也。遷國之大事，明以中行雖有大事而無不利。如周之東遷，晉

張一作弘

象曰告公從以益志也

䷗ 志得益也

疏 正義曰以益志者既為公所從

其志得益也

九五有孚惠心勿問元吉有孚惠我德

䷗ 得位履尊為

益之主者也為益之大莫大於信為惠之大莫大於心因民所利而利之焉惠而不費惠心者也信以惠心盡物之願固不待問而元吉有孚惠我德也以誠惠物物亦應之故曰有孚惠我德也
䷗ 正義曰九五益之主兼張德義以益物者也為益之大莫大於信為惠之大莫大於心因民所利而利之焉惠而不費

惠心者也有惠有信盡物之願必獲元吉不待疑問故曰有孚惠心勿問元吉我既以信惠被於物物亦以信惠歸於我故曰有孚惠我德也

象曰有孚惠心勿問之矣惠我德大得志也

䷗ 正義曰大得志

者天下皆以信惠歸我則可以得志於天下故曰大得志也

上九莫益之或擊之立心勿恒凶

䷗ 處益之極過盈者也

也求益无已心无恒者也无厭之求人弗與也獨唱莫和是偏辭也人道惡盈怨者非一故曰或擊之也
䷗ 正義曰上九處益之極益之過甚者也求益无厭怨者非一故曰莫益之或擊之也勿猶无也求益无已是以立心无恒者也无恒之人必凶咎之所集故曰立心勿恒凶

周易疏
象曰莫益之偏辭也或擊之自外來也
疏正義曰偏辭者此有求而非一不待召也故曰自外來也

莫益之偏辭也或擊之自外來也
彼不應是偏辭也自外來者怨者
非一不待召也故曰自外來也
莫益之偏辭也或擊之自外來也
正義曰偏辭者此有求而
非一不待召也故曰自外來也

周易兼義下經咸傳卷第四終

