

富氏宗書
書

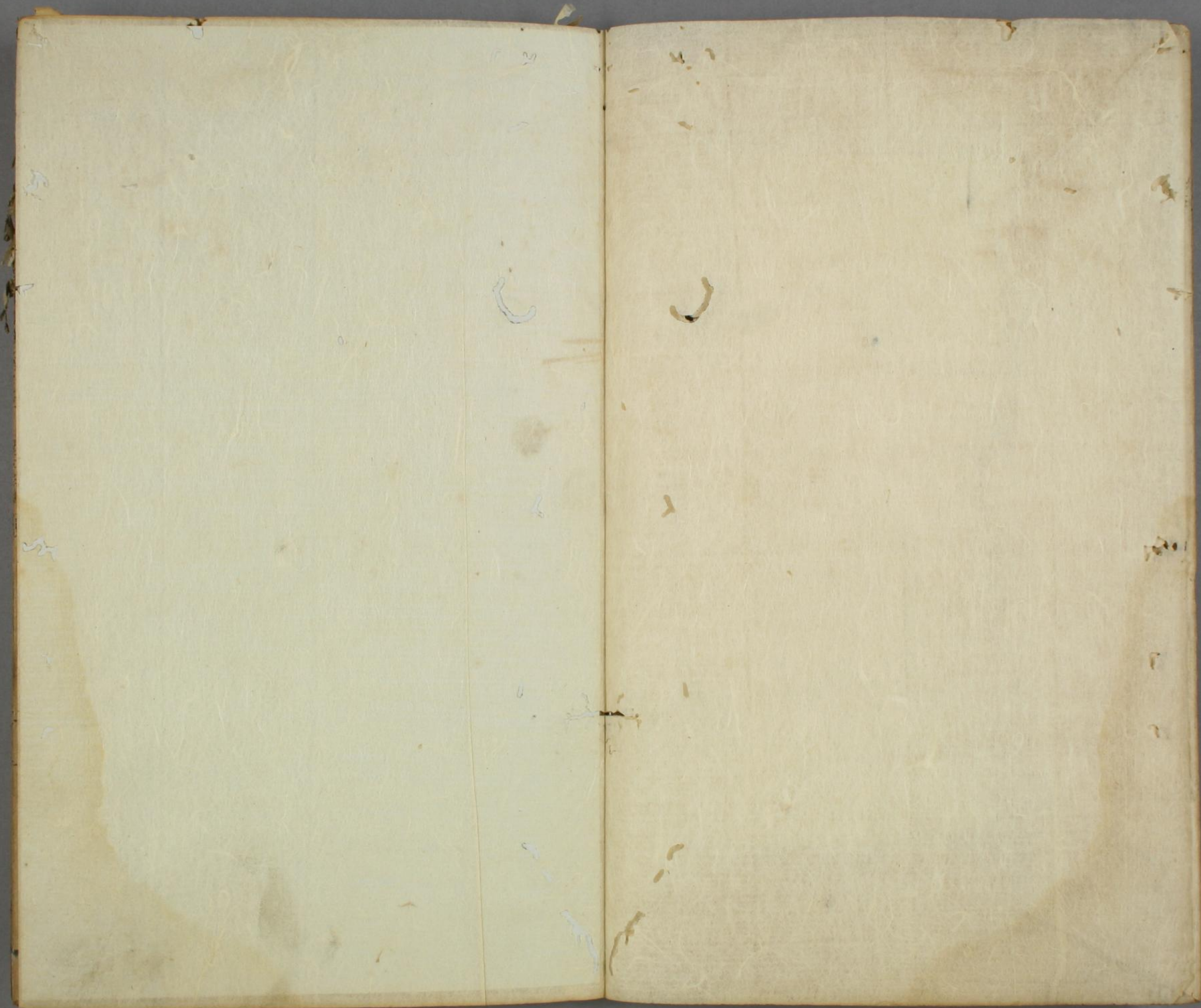
十三
四

宮室

器用

服部文庫
117
25
5





卓氏藻林卷之五



武林卓明卿澂甫編輯

吳龍王世懋敬美校正

宮室類

易經 上棟下宇以待風雨 上古穴居而野處後世聖人易之以宮室上棟下宇

以待風雨蓋取諸大壯下係辭 **詩經** 闔闔板屋 闔闔板屋之俗

以版為屋 夏屋渠渠 夏大也渠深貌 衡門 橫木為門也衡門之俗 凌

陰 也 翹翹 予室之危也 伊威在室蠪蛸在戶 伊威鼠也

不掃則有之蠪蛸小蜘蛛也 伊威在室蠪蛸在戶 伊威鼠也 町疇鹿場

網當之此言人父在外而室廬荒廢如此 町疇鹿場 灼燿宵行

灼燿宵行 町疇舍傍隙地也無人焉故鹿以為場 灼燿宵行 町疇舍傍隙地也無人焉故鹿以為場

灼燿宵行 町疇舍傍隙地也無人焉故鹿以為場 灼燿宵行 町疇舍傍隙地也無人焉故鹿以為場

灼燿宵行 町疇舍傍隙地也無人焉故鹿以為場 灼燿宵行 町疇舍傍隙地也無人焉故鹿以為場

灼燿宵行 町疇舍傍隙地也無人焉故鹿以為場 灼燿宵行 町疇舍傍隙地也無人焉故鹿以為場

灼燿宵行 町疇舍傍隙地也無人焉故鹿以為場 灼燿宵行 町疇舍傍隙地也無人焉故鹿以為場

室廬荒**大庖**君庖也大如**跂斯翼如矢斯棘如鳥斯**

也言其高入嚴正如人之竦立而恭敬也廉隅整飭

如矢之急而直也棟宇峻起如鳥之警而華也簷阿

之飛而矯其翼也**殖殖**庭平正也**岸獄**宜岸宜獄也**百**

堵墻五版為堵**臯門**王之郭**應門**王之正門**清廟**清

於穆清廟也**泮水**即泮宮之水也諸**土宇**土鄉也宇

宇斯干言築室既成而燕飲以**書經****四門**四方之門

以方至者也宿**左傳****巖邑**制之為邑其地**百雉**三百

都城過百雉**都城**凡邑有宗廟先君之**清廟茅屋**廟

廟也清者肅然清淨之意茅屋昭其儉也以**室皇**寢門闕也覆

也載在盟府**華門圭竇**貧賤之家**宗祧**近親廟為宗

失守**銅鞮**晉之離宮名今**湫隘**塵也景公欲

更晏子之宅曰子之宅近市塵湫**禮記****美輪美奐**謂

輪囷高大也奐奐衆多也晉獻文**左个右个**明堂

子成室張老曰美哉輪焉美哉奐焉**左个右个**明堂

旁屋謂之个孟春孟夏天子居青陽右个**警崇**殷學**倚廬**

望室廬在中門外東壁倚木為之故曰倚廬望室在

望室廬中門外不塗望故曰望皆居喪之室也大夫居

望室廬中門外不塗望故曰望皆居喪之室也大夫居

望室廬中門外不塗望故曰望皆居喪之室也大夫居

望室廬中門外不塗望故曰望皆居喪之室也大夫居

望室廬中門外不塗望故曰望皆居喪之室也大夫居

望室廬中門外不塗望故曰望皆居喪之室也大夫居

望室廬中門外不塗望故曰望皆居喪之室也大夫居

望室廬中門外不塗望故曰望皆居喪之室也大夫居

比閭族黨州鄉五家為比使相保五比為閭使之

象魏縣治政於象魏**六寢**路寢一以治事小寢五以

日國社**侯社**諸侯自為立**置社**大夫以下成群**周禮**

姓立社**侯社**諸侯自為立**置社**大夫以下成群**周禮**

日國社**侯社**諸侯自為立**置社**大夫以下成群**周禮**

日國社**侯社**諸侯自為立**置社**大夫以下成群**周禮**

使相救五黨為州使之相賓勝國也國十二開天子之

相開園土散罷民凡害人者即真之國語宗祊也今將

大民其宗章華臺楚靈王為章華之臺匏居臺王為

之匏居爾雅落時樞達北方也聖人鷄居蓬

廬先王之蘧廬也麗譙宮樓之門也又譙阿門曲側

環堵之室謂貧居也桑樞甕牖原憲居魯桑以爲牖窮閭

阨巷也阨隘也連櫪麗屋之連綿也言楚辭春

宮東方青帝舍也又太壽宮供神之紫壇紫貝也

紫壇兮桂棟蘭橑取其香素也藥房夷相兮藥房

蕙楊折蕙心兮魚鱗屋龍堂紫貝闕此皆水神所居

堂也者天一日花之房一曰植花層屋累榭層累皆重

之基有木謂之榭又云屋無室曰榭網戶以木為門刻為方日使如羅

雀也網戶思虫吟突厦有突厦各砥室內卦之室以

其平而離榭脩幕離別脩長也居美女之所離榭刻

滑澤也桷椽也刻畫陂陁長陞蘭薄木叢生曰薄薄蘭戶

也瓊木籬以佳木為伏檻倚也砂堂以丹砂朱曲屋

步欄曲屋周閣也步欄長砌也山楹山房也鑿路室

即客撫檻伏楯靈瑣神靈所居之門也漢傳行內在

舍也撫檻也靈瑣欲少留此靈瑣兮漢傳行內在

所之內猶輦轂天子之車輿也馳道天子所三宮天

言禁中也輦轂待罪輦轂之下馳道行道也中宮皇后居東朝

太后皇后也又明堂辟兩宮謂太后中宮所居東朝

雍靈臺亦謂之三宮也

椒房 殿名皇椒風 昭儀舍名 園墻 獄也 請室 謂罪之室

蕭墻 謂門屏也 蕭肅也 臣至此加肅 蕭墻 鳳闕 有銅鳳

東闕北闕 此闕為正門而東闕紫殿 神光降集 丙殿 天子

桂宮竹宮 皆漢宮名 齋宮 天子居龍淵 漢宮名 其中可

五柞長楊 漢二宮名也 黃陽 秦宮名 漢

大臺 漢宮名 上林有大角官 漢蚕繭之所 叢臺 本趙王故

漸臺 漸浸也 臺在太液池 曲臺 亦稱曲臺 栢

梁 漢臺名 凌室 藏冰之室 織室 主織作綉 鍾室 長樂鍾之室 謂

金門 也 黃門 近署 端門 正門 便門 長安北面西頭

東交 東司馬門名 入龍樓 樓上有銅龍故名 井幹 樓

博望 漢苑名 取其承明 直宿所

赤墀 以丹塗殿上也 青蒲 非皇后不得至此 公

內中 謂後庭也 省中 禁中 門閣有禁非

法坐 聽朝之處 猶曰 黼依 天子所坐

螭頭 深廣也 官極 極屋梁也 流星

銅池 承露也 以 僊掌 承露盤也 高二十 郎署 上林

倉琅根 宮門鋪首及銅鑊也 房闈 闈宮中大門

永巷 永長也 謂宮 闈入 無符籍安 清宮

闈 宮中大門也 闈入 入宮曰闈 清宮

非正門而在兩旁 金馬門 待詔金馬門 漢立金

若人之有腋也 金馬門 待詔金馬門 漢立金

名高五十丈積木而 博望 漢苑名 取其承明 直宿所

為樓若井幹之形也 博望 漢苑名 取其承明 直宿所

上曰 赤墀 以丹塗殿上也 青蒲 非皇后不得至此 公

車 上書者所請 內中 謂後庭也 省中 禁中 門閣有禁非

入省察也言入 法坐 聽朝之處 猶曰 黼依 天子所坐

此中當察視也 法坐 聽朝之處 猶曰 黼依 天子所坐

之處即屏 螭頭 深廣也 官極 極屋梁也 流星

風而曲之 螭頭 深廣也 官極 極屋梁也 流星

去 銅池 承露也 以 僊掌 承露盤也 高二十 郎署 上林

署也 倉琅根 宮門鋪首及銅鑊也 房闈 闈宮中大門

闈 宮中大門也 闈入 入宮曰闈 清宮

闈 宮中大門也 闈入 入宮曰闈 清宮

天子行幸所至必先令白屋茅覆之屋賤人所居也

前行清淨以虞非常白屋恐非周公致白屋之意

官寺九府庭所在里區謁舍居處所在為區間館讀

曰開賓禮軒檻欄版閨閣門中小雲屋屋狀若飛檟

之館也重轅舍也几閣於文書盈門可望者曰譙蓬楹

也蓬蓬茨茅茨茅覆箭茅箭茅作堂隱屏細民

幣之勢各隱壺闈宮中門謂之闈私府藏錢之府天

屏而鑄作壺闈宮中巷謂之壺私府子曰少府諸

侯曰中府掌金帛冢舍守冢之諸史冀闕列教令當

於此門闕也又曰人臣至此則思其所闕辟舍不居正

寢也編章臺街名在長安故城西雍門在岐信宮始

素辟舍瑯琊臺在清州府勾踐徙瑯琊起觀臺周

皇所建又瑯琊臺七里以望東海始皇登斯臺樂之

更名極廟

黃陵廟在岳州瀟湘之尾洞庭之口**阿房**阿曲也始

亦曰阿城亦曰宮在雍州**兔臺**地名在**長樂宮**高帝

上林苑中廣三百餘里**虎圈**園獸**閭內閭外**門

未央宮詩夜未央高帝所建取**虎圈**閭也**閭內閭外**門

限也閭內謂郭內也閭以外者將軍制之**棘門**在長安秦

寡人制之閭以外者將軍制之**棘門**在長安秦

原名也在西安昆明**露臺**臺累上為之**便坐**便坐之

池之南又曰漢觀名**露臺**將以承露也**便坐**處即便

也**靈關**漢武鑿通靈山為關在今雅**宣室**未央前殿

居之又召**栢梁臺**香聞數十里延神君祠之**承露**

賢良之處**栢梁臺**香聞數十里延神君祠之**承露**

盤建章宮神明臺上有銅仙人掌**亭徽**亭候也望

于臺武帝出長城登單**宣防**武帝所築宮名在開州

飛廉桂觀飛廉神禽也武帝以銅鑄其**通天臺**在甘

泉宮

宮室類

其有承露盤仙人掌
神明臺武帝所建高五十餘丈上有九室常置九天道士百人又云
漢中廐天子馬
畫室又黃橫門出西頭第一門也
單于庭匈奴所都
處蓋穹廡前麒麟閣漢宣帝畫功
寢廟園寢殿園謂
地之閣庭也
山陵路寢人君所居者也路大也謂前殿也朝諸侯
陳寶祠祀之其神地秦文公獲寶石於陳倉故立祠以
寶兩觀天子外闕兩觀射能館秦漢游獵之所在長
獵一曰漢諸侯內闕一觀射能館揚宮中武帝嘗至此
育獸之所穹廡形穹隆故名云
八風臺王莽起八風
之氣蓋欲三府謂太尉司徒司空
橋門水園遠以節觀
者門外皆有橋故曰蘭臺御史臺也御史中丞在殿
橋門環橋門而觀聽

書處也又楚有蘭臺宮
塢壁即城
外舍外戚之家
四府
謂太傅大尉
泉府掌市之征布斂布
甲第宅曰第甲
司徒司空也
萬金堂漢靈帝造萬金堂引司
牙門牙旗
賜大第者皆
軍行則建立
宅兆宅墓穴也
高櫓城上曰櫓屋
銅雀
曹操寵妾所居在
凌雲臺魏曹丕築凌雲臺在洛
今彰德府臨彰縣
精槐棘九棘秋官外朝之法左九棘孤卿大夫位焉右
巧於槐棘九棘秋官外朝之法左九棘孤卿大夫位焉右
政於槐棘九棘秋官外朝之法左九棘孤卿大夫位焉右
棘之下鈴閣都督閣內置鈴架以警
九寺九卿所居
寺比舍即鄰居也謂
大府稱幕
金臺即黃金臺也在
王招賢禮士築於易水後人慕其名亦築
精舍佛寺
墓於此為京師入景之一曰金臺夕照
精舍佛息
之所亦曰精舍
東堂即射堂在鎮江城關

紫微殿名在

三省 謂中書省門下

高華 謂高門也

攔楯 殿上臨邊之飾

北門 唐分臣寺為北司故稱北門又

凌煙 唐閣名畫

玉華 唐太宗所

中臺 唐高宗改尚

西臺 唐高宗改中

比部 刑部之屬

坊曲 謂街坊也

鳳閣 唐武后改門下省為

蕭政臺 武后改御史

文昌 武后改尚書省為

南宮 禮部

茅椒 編茅為室性煖可以

金德玉真 唐二觀名

華清 唐玄宗

長生明珠 比皆唐溫泉宮

飛霜九龍 殿名在驪山

客省 宮於驪山溫

靈宮 祈和洽故曰靈

周墻 周匝也

朱堂 周匝也

離宮別館 謂天子出

華關 樹中天

禁捺棟桴 皆梗

雕玉碾 刻

虹梁 梁曲如虹也

金壁瑠 以金壁飾

重軒 重軒

閨房 閨同

端闈 正闈

崇臺閒館 崇臺中天

年金華玉堂白虎麒麟 皆漢

合歡增城落若椒風披香蘭林蕙 皆漢

昭陽 成帝居通飛燕之舍

鈿砌 音

房 按庭宮人之宮

草鸞飛翔 殿名

唐代宗時四夷使者及

方奏計者置客省以處之

夾室 太廟西廟

五坊 唐有

翠微 唐六宗宮名在

文選 靈宮 祈和洽故曰靈

周墻 周匝也

朱堂 周匝也

離宮別館 謂天子出

華關 樹中天

禁捺棟桴 皆梗

雕玉碾 刻

虹梁 梁曲如虹也

金壁瑠 以金壁飾

重軒 重軒

皆閣名藏周廬直宿口廬言周衛

天祿石渠秘書之處周廬以直宿也周廬千

徵道備盜賊者所以脩除樓陛也飛閣即閣明光殿

名塔道亦閣建章漢宮壁門門餽凌也關角金爵建章

有銅鑄鳳皇即此別風閣名即折風閣駘盪馭蘇枌

詣殿皆漢天宮禁楣屋棟也帶於禁楣檻檻欄干甬道

飛閣飛閣屬門金莖即銅柱也金莖上蘭上蘭有

長楊樹上有木屬玉館以玉飾玄墀以漆飾天邑

帝都之庭景龍之庭曉關也藻井風藻於華榱

也彩椽玉繡極雲楣也温調玉臺昆德

皆閣名藏周廬直宿口廬言周衛

之閣也永壽殿與合音名六戶明堂九室室有金

祀金砌林元宮名奕端明也迎風望仙蒲萄皆漢離

覺標棟末也鳳翥跡察也磴閣即山閣也重藥拱

藥柱上曲木也飛檣飛檣也長廊廊屋連閣連閣廣廡

結重藥以相承飛檣飛檣也長廊廊屋連閣連閣廣廡

無堂下重閣幽閣閣閣也閱風漢以名閣脩莖也立

周屋也重閣幽閣閣閣也閱風漢以名閣脩莖也立

脩莖也塵里即邑夢宇即棟宇也陲陲音豕豕謂武庫

天子主兵器之闔闔門也旗亭亭五重禁苑即上

宮也武庫禁兵闔闔門也旗亭亭五重禁苑即上

九市長安六市在西絲垣垣長垣也繚豫章上林有豫

章木珍館珍館複陸複陸道閣也枳落棘藩皆藩雲閣

言其高連雲也又秦二金商天子西門也抗雲龍神

世起雲閣欲與南山齊金商義聲於金商雲龍神

帝德陽殿東門曰雲龍西門曰神虎含德宣明温飭

迎春壽安永寧皆漢殿名永安離宮名蘇籀漢殿名在洛陽亭候

九龍本周時殿名平樂觀名也在洛陽密清京室密清飛梁即浮

射宮辟雍延閣延長也結陽綺窓雕窗若觀榭飛觀榭於雲中

金鋪門上飾也以金玉題玉題相輝連薨比屋高門

納馳言門高可容駟馬也列真之宇仙人所居玉堂石室皆仙人所

雲館高館也虹霓蘇臺吳王造姑蘇之高臺神龍吳王殿

臨海赤烏吳二殿名鸞崎吳閻闔名也左稱雕

樂鏤樂拱鏤音節斗丹楹朱紅柱也朱闕朱闕雙立夸麗壯麗

也維茲宅也結瑤構瓊言宮室之華麗也以高闈闈宮

也門洞門洞通也謂通行俠棟謂棟夾人居之解署棋

布言公廡宅署如橫塘查下吳國閭列寺寺官司也

于鹵皆楯也蘭堂祭畢冥所蘭落星吳王樓名享戎龍

首殿屋上四角皆涌雷簷滴水也高南端南方之正

延秋長春魏宮殿二門名西禁臺省中丞

椒梓木蘭魏二坊名皆壺街宮中巷雲雀殿角所

綺寮綺窓也玄武魏苑名在鄴城清籟籟謂池沼草木

夏大屋也隆玄武魏苑名在鄴城清籟籟謂池沼草木

而喬首雲雀綺寮綺窓也玄武魏苑名在鄴城清籟籟謂池沼草木

考而夏大屋也隆玄武魏苑名在鄴城清籟籟謂池沼草木

考而夏大屋也隆玄武魏苑名在鄴城清籟籟謂池沼草木

考而夏大屋也隆玄武魏苑名在鄴城清籟籟謂池沼草木

考而夏大屋也隆玄武魏苑名在鄴城清籟籟謂池沼草木

考而夏大屋也隆玄武魏苑名在鄴城清籟籟謂池沼草木

扛飛梁

皆橋也

華屏

屏皆門也

廣成

秦客館名廣成之傳無以

臺街

漢待蠻夷之館名

三市

日晏而市朝時而市

白藏

魏庫名秋為白藏因以為名焉

幽暗

剥廬

小人窮困之居

泰時

泰時神靈所止壇名也

蒨家

其泉

漢宮名武帝曾幸具太乙祠壇

京庾

太倉也京庾之儲無

物不

雲譎波詭

言大厦圖為雲氣水

輪軒

即欄檻也

周上

榮

棟振

洪臺

大屋也洪臺岸其獨出

魏巍

峻也

牆藩

熿闕

赤色之闕也

即帝

闕也

西青

浮柱

梁上柱也

甘泉

宮

紫宮

璇室

紉作傾宮

貌人

紫宮

紫宮

薄廬

柱上

也玉

戶

陽靈

華覆

即華蓋也

館名

廣阼

清壇

神囿

皆祀神之所

圓登

輦道

楯軒

石關

封

祗之

堂

宣曲

漢宮名在昆明池西

巒鳩

龍臺

御宿

昆吾

漢長安地

乎顯

天之

儲胥

玄宮

即其泉

也神

光

閑敞

飲馬

橋在長安侯飲

居也

清闕

散逸

蕞芮

屋陋

城內

禁省

階除

福庭

仙

也尋

不

雙闕

雲竦

瓊臺

中天

朱闕

瓊玉

也尋

不

雙闕

雲竦

瓊臺

中天

朱闕

瓊玉

也尋

不

雙闕

雲竦

瓊臺

中天

朱闕

瓊玉

也尋

不

雙闕

雲竦

瓊臺

中天

朱闕

瓊玉

也尋

不

雙闕

雲竦

瓊臺

中天

朱闕

瓊玉

皆真官仙靈之所居雙闕雲竦以夾路愛臺中懸

居若懸之在空高隅即高處屋開地言民居也

之多也烽櫓設烽燧於城上藻扃也秘殿秘深岡

連嶺屬言高牆如周之崇墉即高皓壁暘曜以月照

言壁之白如月之也丹柱欵斲而電延言柱之丹如電

色也音霞駁雲蔚班駁深遂如雲繁蔚也陰夏向也

崇扃高門也楚旋室曲室也旋室叫窳窳窳而出遂

飛梁虹指言飛梁曲如虹指也層櫺重斗也層櫺曲

枅也芝栴也枅也枅也懸棟也懸棟也懸棟也

阿也神仙也神也神也神也神也神也

於人玉女窺飛觀高閣也高竦柱竦聳同竦坻鄂也

飛宇承霓言其鳥企山峙言屋宇之高峻如陽榮

南也繡栢畫文彩文璫璫璫也禁楬短楹陽馬四

角引出以承短飛昂即快馬也雙轅承柱白間也

白列錢也錢也金楹金飾柱也玉鳥即玉質也銀鋪鋪鋪也

銀鋪也雙枚雙枚既脩也重桴重桴也棍也棍也棍也

以承建陽景福殿東門也開絕梁斷絕之金光景福

門也俗金光也碭基碭音蕩文石清宴魏殿鮫人室鮫

屬人狀居水魯潭府魯重也潭謂深不穴來風謂

應織綃賣於市

力之穴風也軒屏軒階屏壁也蟋階闈謂宮城內也熠

後從入也軒屏軒階屏壁也蟋階闈謂宮城內也熠

綠苔生閣芳塵凝樹言人亡荒連觀也飛榭周除殿陛

燭房月殿燭房月殿所照之殿也月絳闕天子宮清切禁

禁中也拘濯龍內既名處以瓊宮天帝宮也觀常閭

限清切禁濯龍內既名處以瓊宮天帝宮也觀常閭

舊居也蓬廬將迴駕長門漢宮雙表表墓上華表庭

庶庭庶以徘徊神宇室也靈層楹高柱也巡層楹而

鋪首門扇鎖處也鋪逆旅舍也高唐楚觀朝雲楚巫

女廟承華太子門也振纓承蘭池漢觀名蘭雲構大

樓觀樓城上邑社陵邑之結架造廬也結崇基山上

羽旄臨藩朝藩國之朝也秘閣尚書郎所居直廬宿

息旋直廬綺䟽也振風宰庭天子之庭也丹帷天

殿庭也並蓬華廬草菴也歸閑房閑清幽也閑林門

坐侍丹帷蓬華廬草菴也歸閑房閑清幽也閑林門

門時晏開皇居即天子居也環極如衆星之環宮雉

即宮青閣朝堂也拂露朝青閣又青樓彤闈宮闈也

省也日星銅龍門太子門也平津邸公孫弘封平津

出衡闈獨顧衡闈衡茅茅屋也養山澤居家園待士

班生廬班固里仁之所重闈天子重門也濬房濬深

房出黃金臺燕昭王置千金於臺上壽堂祭禮之所

阿閣阿重也阿房櫳房室之邊亭邊亭游極游

棟也重藥回軒長梁也回曲阿之閣茵閣隨山望茵

承浮極回軒長梁也回曲阿之閣茵閣隨山望茵

承浮極回軒長梁也回曲阿之閣茵閣隨山望茵

承浮極回軒長梁也回曲阿之閣茵閣隨山望茵

承浮極回軒長梁也回曲阿之閣茵閣隨山望茵

閣金張館許史廬皆貴戚之第也許史廬言貴盛用字金張館暮宿

其館廬簾櫳櫳也升瑣窓窓也雲陛也王

天子殿陛也十載朝雲陛又朝廷雲陛旋祭貴者之門紫

殿天子居也紫彤庭禁中多赤色承露掌承露金盤

以承盤也日綺錢朱網若宮中承露掌承露金盤

華承露掌日綺錢朱網若宮中承露掌承露金盤

歌有繞梁故曰歌百常觀高臺建禮漢殿門晨網軒

珠綴軒屋檐也以網及珠綴椒蘭室仍遊椒蘭室第

宅王侯之宅也水井臺曹魏有水井臺雲屋皓旰雲

言高若雲也形軒紫柱文檉華梁綺井金墀玉廂皆

皓旰光明貌形軒紫柱文檉華梁綺井金墀玉廂皆

美之温房暖室也温房温房清室涼室也清室涼室也

壁之為雲爛汗文色也瓊旋臺旋曲也旋臺旋曲也

峽高也樹翠觀岑青雕閣霞連閣彩如霞也秀出中

天秀出特起也長翼臨雲飛陛陵山屋檐如鳥翼之

飛上方疏也方明臺天子布政之勢門權勢之延

閣藏書之精廬謂寺蓬戶桑樞編蓬為戶勢門權勢之

樞戶桑樞謂故隱居之柴外庭即朝雲閣以雲為

京臺高臺玄寺道場闕里闕天子闕也山高山居之

岫幌山也衡宇即衡虎闈學所也清宮天子所園

犴獄名土室編蓬之居也窮巷窮巷帝即帝素館子適

草氏章林五

素館素故也其人云已蕙路椒風皆后妃
玄丘瑤臺神
女所居也又寢日抽陰山庭寢日隧路抽明言狀
玉
墀丹掖皆宮殿也槐庭三公處所衡館志隆衡館文陛
天子之班荆蔭松謂山野之拓架開拓陰處以
殿陛也班荆蔭松居班布也拓架開拓陰處以
王房言富也美人所居高禁宮闕之
也避暑冰臺藏米之處所霜階木蕭上以先風綺翼
之所處也雲銅龍花相向吐水以注天泉池帷殿幃
迴浮綺異也雲銅龍花相向吐水以注天泉池帷殿幃
宮帳設為宮殿也惟雲府懸高中以室也懸岩香翳
渠川石間明堂秘靈篇鑿臺以爲室臨榭層臺雲榭
砌招微山結宇欲懷尚平之志
雷梁府人橋也水河

厲作橋謂之河上澳梁橋也梁莫跨虹浮雷
岸浮雷星橋李米造七橋蓬閨蓬閨菲質也
山有宮用青石為牆有銀牖以
北園東閣魏文帝為
賦詩命王察等講堂並銀榜銅扉太子宮飾也又云闕
甲觀高樓也肅觀鶴禁太子宮為鶴禁又龍圖閣名也
龍圖銀宮太子妃宮也戚閑也飛方戚閑忘憂觀
王遊於忘憂觀集諸游士平臺梁孝王之所築黃閣
各使為賦馬一曰忘憂館數相天府尚書為文仙臺
三公所居三公于天子禮數相天府尚書為文仙臺
亞故黃其閣即丞相所事閣也天府尚書為文仙臺
尚書省在神仙門內天閣尚書省天臺尚書省乃天
故云仙臺起寒霧內天閣尚書省天臺尚書省乃天
衡巷衡巷畫省尚書省中禮闈也分宵立禮闈紫宸

清禁 中書令所居揮翰紫宸裏又曰拘此清切禁唐
有紫宸殿衣冠拜紫宸一曰清禁禁中也紫宸
前殿之西掖右曹書省也
掖垣綸閣 皆指中書省也紅藥階中書職
謂之綸閣因**紅藥階蒼苔砌** 亦指中書省也
黃門郎入**黃樞** 黃門也**青闈** 黃門所居也
對青瑣闈**珠闕** 相書占氣如連珠
形庭也闕蘭渚命茲蘭渚又曰雙鸞游蘭渚鸞局史
大夫所職宜**鳥署** 御史烏署也**石室** 御史中丞有
分務於鸞局**秘署仙室** 謂秘書也**芸臺蓬觀** 芸臺香辟紙魚蠹故
省為芸臺亭者稱東觀為老子藏**東壁東觀** 東壁之
籍室道家有蓬萊山故云蓬觀**彩壇** 桓帝祀
歲書之所麟臺藏秘書之處御史中丞

為 婚彩**紫壇** 祭天**高宮** 即明堂也周德澤和洽高
乃候望之所武**鳳掖鸞墀** 和聲跡鳳掖**黃金門白**
玉堂 貴者之所居也黃金**黃金埒** 山下于移第北邳
貴買地作邸編錢布地竟埒**金溝** 埒也**圭齋** 貧者之
時人號之曰金溝亦曰金埒**蝸廬** 即蝸居也貧**蓬雷**
圭**棘庭** 抱朴子貧无僅僕籬**紫宙** 疑懷於紫宙**寶廟** 寶
貧居也抱朴子家貧荆棘**紫宙** 疑懷於紫宙**寶廟** 寶
叢於庭宇蓬莠塞乎階雷**紫宙** 疑懷於紫宙**寶廟** 寶
初**客亭** 暮宿謁舍晨炊謁舍**綠房** 仙居也寢**扶荔** 漢
名**集靈** 漢武帝巡省五岳裡祀豐**四寶** 宮名也漢武
室案前室屏風列室帳設**賀雀來** 大夏成而燕雀未
于桂宮時人謂之四室宮**靈圃** 閻名**九關** 九關黃屋
翔鷗仰 迢遞翔鷗仰也

居也 瞰虹翔鳳 凌雲樓霞 皆樓名亦 凌風榭 中有凌風

之軒轅臺 西王母之山 鳳皇臺 蕭史同弄 三臺 天子

基 魚鱉 又云尚書為中臺 謁者為外臺 御史為憲臺

是謂 九層臺 老子曰九層之 望月臺 漢武帝昇望月

而 柏寢匏居 皆高 金鳳臺 即漸 戲馬臺 在徐州本項

武帝九日 闕雞臺 在廣陽 一柱百梁 皆臺名 江陵有

柱文 漢武用百琴臺 如宅也 清冷臺 睢陽縣有掠馬

謂之 清冷臺 蕪階 若階 踐 光碧堂 崑崙山西 九筵 天

謂之 清冷臺 蕪階 若階 踐 光碧堂 崑崙山西 九筵 天

謂之 清冷臺 蕪階 若階 踐 光碧堂 崑崙山西 九筵 天

謂之 清冷臺 蕪階 若階 踐 光碧堂 崑崙山西 九筵 天

謂之 清冷臺 蕪階 若階 踐 光碧堂 崑崙山西 九筵 天

謂之 清冷臺 蕪階 若階 踐 光碧堂 崑崙山西 九筵 天

謂之 清冷臺 蕪階 若階 踐 光碧堂 崑崙山西 九筵 天

謂之 清冷臺 蕪階 若階 踐 光碧堂 崑崙山西 九筵 天

謂之 清冷臺 蕪階 若階 踐 光碧堂 崑崙山西 九筵 天

謂之 清冷臺 蕪階 若階 踐 光碧堂 崑崙山西 九筵 天

謂之 清冷臺 蕪階 若階 踐 光碧堂 崑崙山西 九筵 天

謂之 清冷臺 蕪階 若階 踐 光碧堂 崑崙山西 九筵 天

謂之 清冷臺 蕪階 若階 踐 光碧堂 崑崙山西 九筵 天

謂之 清冷臺 蕪階 若階 踐 光碧堂 崑崙山西 九筵 天

謂之 清冷臺 蕪階 若階 踐 光碧堂 崑崙山西 九筵 天

謂之 清冷臺 蕪階 若階 踐 光碧堂 崑崙山西 九筵 天

謂之 清冷臺 蕪階 若階 踐 光碧堂 崑崙山西 九筵 天

謂之 清冷臺 蕪階 若階 踐 光碧堂 崑崙山西 九筵 天

謂之 清冷臺 蕪階 若階 踐 光碧堂 崑崙山西 九筵 天

謂之 清冷臺 蕪階 若階 踐 光碧堂 崑崙山西 九筵 天

謂之 清冷臺 蕪階 若階 踐 光碧堂 崑崙山西 九筵 天

謂之 清冷臺 蕪階 若階 踐 光碧堂 崑崙山西 九筵 天

謂之 清冷臺 蕪階 若階 踐 光碧堂 崑崙山西 九筵 天

謂之 清冷臺 蕪階 若階 踐 光碧堂 崑崙山西 九筵 天

謂之 清冷臺 蕪階 若階 踐 光碧堂 崑崙山西 九筵 天

謂之 清冷臺 蕪階 若階 踐 光碧堂 崑崙山西 九筵 天

謂之 清冷臺 蕪階 若階 踐 光碧堂 崑崙山西 九筵 天

貝壇祭壇也今承紫貝壇

松龕松龕撤

青陽明堂總章玄堂

明堂明堂別名也

合宮陽館黃帝曰合宮殷

人宮化人宮

璇閨璇閨

一畝宮一畝宮

美人宮美人宮

水精宮水精宮

走狗臺走狗臺

黃山黃山

靈闕靈闕

象闕象闕

章華臺章華臺

重華臺重華臺

吹臺吹臺

玉臺玉臺

芙蓉殿芙蓉殿

五城十二樓五城十二樓

飛翼樓飛翼樓

黃鶴樓黃鶴樓

反宇反宇

九柱樓九柱樓

烽火樓烽火樓

百尺樓百尺樓

北顧樓北顧樓

北顧樓北顧樓

北顧樓北顧樓

北顧樓北顧樓

北顧樓北顧樓

北顧樓北顧樓

北顧樓北顧樓

得元龍百尺樓臨仙走馬華光天梯相思宜春皆漢之觀名觀者於上觀

望也九觀洛陽城有九觀皆高十六七丈以十八觀洛陽

城有十八觀雲母著惣裏日曜之燁燁有光輝十八觀洛陽

觀極奢麗鐵籠即細也景雲宮流霞堂西王母有六甲之術用之

可以遊景雲之玉堂漢有玉堂在太液池南去地十

宮登流霞之堂五畝宅世有逸民在乎田疇志狹九州錦墻

殿候館以待朝聘之官者也五畝宅世有逸民在乎田疇志狹九州錦墻

錦墻梅梁蕙閣桂棟蘭粉皆美言宮室之盛也九天臺漢武神

列繪之九天上九室松梁即橋也攀蘭房即香六朝梳臺

五丈謂之九天上九室松梁即橋也攀蘭房即香六朝梳臺

梳臺玄除秋夜之庭也含露臺迎風館妻與含露臺

繡桶金蓮花桂柱玉盤龍皆言其室之華彩也歌吹臺妓者所

隣歌吹臺杏梁杏梁斜照思牖相思之處也水殿天淵臨

麗景風臺別島望曲房曲房寒孀閨寡婦之居也花庭

斜麗景風臺別島望曲房曲房寒孀閨寡婦之居也花庭

女弄鳳梁歌聲繞伏檻伏檻也坐當百子閣子閣

明瑞鳳梁歌聲繞伏檻伏檻也坐當百子閣子閣

碧玉堂碧玉堂裏綠草庭綠草庭中朝雲館行雨宮

漢宮名也蓮花繡閣於繡閣青樓倡妓居也耻烽樓乘嶠

樓名也蓮花繡閣於繡閣青樓倡妓居也耻烽樓乘嶠

穆藻陽堂即向陽之堂也陰房即背陰之房也金虎

殿穆藻陽堂即向陽之堂也陰房即背陰之房也金虎

文昌晉離宮名朝登虛檻憑虛檻凌檻高檻也撫凌

殿文昌晉離宮名朝登虛檻憑虛檻凌檻高檻也撫凌

荆臺即章華綺雲館頽霞臺皆美梁甫館高里亭皆

所也梁甫六有亭華構華構之丘荒閒楹幽閣風亭臨

館高里六有亭華構華構之丘荒閒楹幽閣風亭臨

亭而駢梁

連屋也駢駢

也飛漸榭

甲館於銅駝

於中泚

織宿楚

結椽巖根開櫺木末

蓬藿

制開捷

虛檐

蘭房也自有

邊庭

又閨房亦謂之

星羅霞起

那金閨萬里愁

玉署金閨

居

瑶窓

枝

珠籠綺檻繡戶雕窓

孤棟棟於江源

漸榭榭之榭

風臺月榭

省闈

玉署金閨

芝館蘭宮

珉砌

珉砌

珉砌

珉砌

壁房錦殿

芝廬蓬闕

松樞

津亭

黃扉

丹棘

九室五闈

錦爛霞駁

星錯波沕

園徑

鬱金堂

霜閨

紅粉

青軒

繡拂廬

卷之五

樓即粧樓也妾處麟閣省何造天祿閣麒麟閣以藏

藥珠宮天上宮廳事山鳥下所事台庭台輔之庭也

又云三公霜臺即御史臺也天居麟閣馮雲窓得懋

眠海樓蜃氣所結象樓青綺門長安霸城門曰青門

門銅龍樓漢太子宮戎樓防戎之樓也講殿講殿闕

神女館望鄉臺皆蜀中所有即巫官橋柳陰王邸

天子之行宮掖垣禁掖之垣墻也掖竹埤埤亦禁禦

禁苑也折竹以繩連之市橋益州西南石江檻似朝

使人不得往未謂之市橋益州西南石江檻似朝

晴山籬山籬帶驛亭風帆數鉄鳳皇鉄鳳森幹翔郊

扉郊扉有山扉即看燕風扉舟中窓也風蛟館蛟如

室也蛟館女墻城上小墻也茅棟茅屋也病華表橋

如鳴折華表天青龍橋影也日落臺省臺寺部省也

寒白鶴扁華表青龍橋影也日落臺省臺寺部省也

公衮水榭幕府帥府也兩水檻傍水素壁

登臺省水榭幕府帥府也兩水檻傍水素壁

壁也天育錦屠蘇屠蘇草菴也願隨金天厩子

育馬之也入粉署香粉署妍行殿天子行幸所止

門天厩皆雲屯粉署香粉署妍行殿天子行幸所止

行鴛鴦瓦舍香舍即署也曠青瑣闥

即門也曉漏日華漢朝東門也藥欄芍藥花中禁禁

也詔許三殿蓬萊拾翠紫微也詔從三殿而去也

拂廬著帳名吐蕃聯毳帳以居望雲亭在長南省禮

也多除原廟原重也先已有省廟今更立白玉堂金

南省即原廟謂之原廟也原廟丹青古白玉堂金

南省即原廟謂之原廟也原廟丹青古白玉堂金

南省即原廟謂之原廟也原廟丹青古白玉堂金

華省 玉堂金華皆殿名也

百子殿 春生百子殿

五城樓 萬井也

公署 公署

蘭肥 蘭肥

碧雲閣 碧雲閣

紫禁 紫禁

芙蓉樓 芙蓉樓

天墀 天墀

望京樓 望京樓

別業 別業

華省 玉堂金華皆殿名也

百子殿 春生百子殿

五城樓 萬井也

公署 公署

蘭肥 蘭肥

碧雲閣 碧雲閣

紫禁 紫禁

芙蓉樓 芙蓉樓

天墀 天墀

望京樓 望京樓

別業 別業

華省 玉堂金華皆殿名也

百子殿 春生百子殿

五城樓 萬井也

公署 公署

蘭肥 蘭肥

碧雲閣 碧雲閣

紫禁 紫禁

芙蓉樓 芙蓉樓

天墀 天墀

望京樓 望京樓

別業 別業

朱門 貴臣朱門也

妝樓 妝樓

平陽館 漢武帝

薛荔牆 薛荔牆

蓮花府 蓮花府

三雍 三雍

琉璃殿 琉璃殿

龍墀 龍墀

端闈 端闈

石畿 石畿

金扉 金扉

南司 南司

雲霧 雲霧

仲宣樓 仲宣樓

觀臺 觀臺

朱門 貴臣朱門也

妝樓 妝樓

平陽館 漢武帝

薛荔牆 薛荔牆

蓮花府 蓮花府

三雍 三雍

琉璃殿 琉璃殿

龍墀 龍墀

端闈 端闈

石畿 石畿

金扉 金扉

南司 南司

雲霧 雲霧

仲宣樓 仲宣樓

觀臺 觀臺

白石為

門 結廬 結廬在人境 青廬 北方昏禮用青布幔為屋謂

蘇絕鬼氣蘇醒人魂 蘇酒名元日飲之 雲臺 光武圖二十八

陽臺 蘇名謂屠 蘇 蘇名謂屠

也亦曰 容臺 禮部太常 容臺 銀臺 銀臺司掌天下奏

臺 漢武帝憐戾太子 避風臺 趙飛燕身輕不勝

臺 無辜歎築望思臺 避風臺 風製七寶避風臺 七寶

臺 風臺 翻經臺 謝靈運見遠公肅然心服乃翹材館

公孫 楓宸 漢殿前 儀宸 居也 三雲殿 漢成帝設雲帳

弘製 楓宸 多植楓 儀宸 居也 三雲殿 漢成帝設雲帳

泉紫殿謂 市門 吳市門 屠門 陶弘景掛 金鑿 唐殿名德

之三雲殿 市門 吳市門 屠門 陶弘景掛 金鑿 唐殿名德

通德門 號通德門 **神武門** 冠神武門 **金鑿** 唐殿名德

院於金盞殿故 **賢關** 太李資士 **漢關** 邊塞關也將軍

士長歌 **鬼門關** 在交趾多瘴癘諺云若 **玉門關** 在絕

域年老思歸上書云不敢望 **市朝** 爭利者於市 **三朝**

天子諸侯皆有 **虞庠** 小李也周人養 **黃堂** 吳郡太

朝外朝一內朝二 **虞庠** 庶老於虞庠 **黃堂** 吳郡太

教人塗以雌 **鱸堂** 楊震客居於堂有鶴雀啣二鱸魚

鱸故名黃堂 **鱸堂** 飛集講堂前 謝靈運夢惠 **綠野**

服之象也 **琴堂** 宰鳴琴而治 **西堂** 連得佳句處 **綠野**

堂 裴晉公致政 **偃月堂** 李林甫堂如偃月每欲排斥

出即其 **錦棚** 開元中長安富人於林亭中以錦為 **珠**

庭 武帝祠蓬萊 **都亭** 九城內之 **丘亭** 空亭也息夫 **短**

長亭 十里一短亭 **沉香亭** 唐玄宗與貴妃賞牡丹坐

五里一短亭 **沉香亭** 唐玄宗與貴妃賞牡丹坐

五里一短亭 **沉香亭** 唐玄宗與貴妃賞牡丹坐

五里一短亭 **沉香亭** 唐玄宗與貴妃賞牡丹坐

五里一短亭 **沉香亭** 唐玄宗與貴妃賞牡丹坐

五里一短亭 **沉香亭** 唐玄宗與貴妃賞牡丹坐

五里一短亭 **沉香亭** 唐玄宗與貴妃賞牡丹坐

陛級遠地則堂高浩劫釋家言無窮之世也一宮殿大階級曰浩劫
亦作橫舍瀛洲帝起瀛洲趙后登門闕宮門也城
閨城曲也清閨靜室也便房便平聲塚中室也樞軒階畔勾欄也
灏激灏也山樊樊即綺室也綺室綺帳也

器用類

易經輿衛輿衛謂車輿與防衛也樽簋樽酒簋或用

也坎之六四斷木為耜耜耜木為耒耒神農氏教民耒耜

取諸益剡木為舟剡木剡其木而中虛剡其木以教

通蓋取斲木為杵掘地為臼杵曰之利萬民以濟不

為弧剡木為矢弧矢之利以威金金豐金酒器也酌

兕觥酌彼兕觥百兩於諸侯送御皆百兩也百兩

御之也絲緝也子子干旌出之朱幘鑣鑣朱幘飾人

之也鑣翟菲翟菲翟車也菲蔽也夫人以翟為施施施施

歲魚聲也歲檜楫松舟檜似栢製楫以朝施施施施

早氏卷之五

執轡如組兩駟如舞皆言善御者也縱送舍拔曰縱覆彌曰送言善射者也

釋弮蓋也謂射畢也二矛重英英以朱羽為矛飾也

敝笥敝壞也言笥也不能制大魚也魚角枕六轡兩駟各兩轡而駟馬兩轡納在手轡車轡鑣轡車輕車也

御小戎小戎兵車也御車御車則淺也游環為環

所以制駟馬使亦以皮為之所以驅陰鞞蓋續

鞞音胤蓋音文茵坐虎皮暢轂長轂受軸者暢龍盾於干也盡龍

於干也盡龍於干以為飾虎鞞鞞環之有舌也公矛二隅矛也蒙

蒙音胤蓋音文茵坐虎皮暢轂長轂受軸者暢龍盾於干也盡龍

蒙音胤蓋音文茵坐虎皮暢轂長轂受軸者暢龍盾於干也盡龍

蒙音胤蓋音文茵坐虎皮暢轂長轂受軸者暢龍盾於干也盡龍

止車傷傷疾驅貌九罭罭魚網也象弭以象骨魚服

服也韃矢脩革冲冲脩轡也革轡首形弓以賜有功之

侯輕軒輕車之覆而前也軒車之却而後也八鸞

鑣曰鸞馬兩旁各一四焯焯車盛决拾既飲决以象

著於右手大指所以鈎弦開体拾以庭燎侯將朝則

皮為之著於左臂以遂弦攸比也庭燎侯將朝則

設於門內庭燎之旒旒郊野所建統人多皆旌旗之屬

光又晰又有暉旒旒郊野所建統人多皆旌旗之屬

棘七升以棘為七所以載鼎內而杼柚杼持緯者也柚

其空言民困於鞞鞞刀鞘也鞞鞞刀鞘也舉醕逸逸舉醕舉所

役而傷於財也鞞鞞鞞刀鞘也舉醕逸逸舉醕舉所

也逸逸往也康爵康爵康安也酌彼康爵安路車金車以紼纒

也船繫駢駢駢調和貌後車副車虛業虛植木以懸鐘

也駢駢駢駢駢調和貌後車副車虛業虛植木以懸鐘

也駢駢駢駢駢調和貌後車副車虛業虛植木以懸鐘

版也虛賁鼓大鼓也賁鼓逢逢以鼉皮冒鼓

業維從賁鼓鼓維鏞鼉鼓逢逢逢逢聲和也豆登

祭器也木曰豆瓦曰登于豆于登蓬豆靜嘉靜嘉言清

者即雲戚揚斧鉞也干介圭諸侯之封圭綏章

於旗竿之首為表鏤錫眉上飾曰錫金厄以金為環

也錢罇皆田器也鏗艾錐音質獲禾也奄規錐艾

浮磬石路水濱若浮於水黃鉞白旄王左杖黃鉞右

中之儀衛右傳管管錡釜錡釜鼎屬苟有明信

可薦於鬼神螿弧旗名頤考淑取鄭伯之

越席大路玉韜天子之車越席昭其儉也藻率鞞鞞厲

游纓藻率以葦為之所以藉玉也佩刀之削其上飾

之流也纓馬飾也藻率鞞鞞厲

鞞鞞厲游纓昭其數也鞞鞞鞞鞞

路柴車也算路益纓以樓車車上望櫓也繁纓馬飾

侯用之衛賞于厘炭燒蛤為灰而用畚揭音本局畚

士鞞也綆缶也具索缶汲餘皇吳公子光所乘舟慈

靈輻車名蓋車犧象犧尊象尊也列于朝廷宗廟不

禮記武車綏旌也故舒散其威猛德車結旌曰德車不

尚赫突故纒結褚幕蟻結褚覆棺之帷也畫蟻形於

其旌於竿也結於四隅明器神明之道待之也塗車

芻靈束草為人形以為送死之明器也豐碑桓楹

也皆墓上之從衛亦明器也五戎即五兵弓矢戈矛鸞刀

碑表之名龍輅天子喪也

卓氏藻林卷之五

器用類

五戎

鸞刀

諸侯維舟謂方舟并兩船也謂特舟士特舟謂乘泚

謂併木以渡也音梓庶人乘梓人籟之類摠梧而凭之也筐牀

竹方發矧矧砥石也刀刀博塞投瓊曰博不投瓊曰

塞與羈馬以糾其足也今所謂前鞞後鞞操拔篲掃

箒也板篲案劍持劍杖拏拏船篙也方將列子綦衛

以待門庭柱指鉤絃柱指安指也撫節按指也撫燕角

良者之柱指鉤絃鉤絃調絃也皆神明瓊即今殿

之孤朔蓬蓬之名朔含光承影宵練劍名明瓊子也射

明楚辭弭節按節徐步也吾摠轡摠結也摠餘玉鸞

車鈴也鳴玉璫象車璫玉象象牙也玉軼軼車輻也

齊王軼發朝車始行也朝發雲旗以雲為旗也載玉

而並馳發朝朝於天津兮雲旗雲旗之委蛇

珥劍也撫長璫玉璫璫以玉為席而祀神玉璫璫所以

之席瓊芳草枝也可貴如玉巫所持桂舟取其香潔

舟兮桂參差洞簫也吹參揚枹拊鼓枹鼓槌揚舉也拊

蓀撓蘭旌撓船楫也以蓀為楫以蘭桂擢蘭世擢楫

蘭取香潔也孔蓋翠旒以孔雀尾為車蓋以翡翠龍

輈龍輈今乘雷緇瑟緇急張交鼓對擊短兵車錯也

今短玉枹援玉枹兮會鼓成禮兮會鼓馮珧馮珧挾也

伐器攻伐之器矧矧也矧矧也矧矧也矧矧也矧矧也

矧矧也矧矧也矧矧也矧矧也矧矧也矧矧也矧矧也

矧矧也矧矧也矧矧也矧矧也矧矧也矧矧也矧矧也

矧矧也矧矧也矧矧也矧矧也矧矧也矧矧也矧矧也

矧矧也矧矧也矧矧也矧矧也矧矧也矧矧也矧矧也

矧矧也矧矧也矧矧也矧矧也矧矧也矧矧也矧矧也

矧矧也矧矧也矧矧也矧矧也矧矧也矧矧也矧矧也

矧矧也矧矧也矧矧也矧矧也矧矧也矧矧也矧矧也

施黃棘之枉策 以棘為策既而有芒刺而又**虹旌** 建雄

采**秦篝齊縷鄭綿絡** 篝落也又籠也可熏衣縷線也

謂之具即禮所**鼓柷** 柷也**駢轡** 駢轡馬也此三物乃招魂

輕輦 車之輕而有總者**蘭膏** 以蘭香綵膏為燭然**羽**

觴飲酒之器為生爵之形有頭上**華酌** 酌酒升也華酌

陳鐘按鼓 擊也**草蔽象棋** 草蔽玉箸也也以行棋**六博**

投六箸行棋故**梟牟** 言已基已梟已當**五白** 白博齒

為六博博箸也**梟牟** 言已基已梟已當**五白** 白博齒

投以助**鏗鐘** 鏗也**趙簫** 趙國之**空桑** 琴瑟也**瓊轂錯衡**

也**懸火** 懸火起也**趙簫** 趙國之**空桑** 琴瑟也**瓊轂錯衡**

金銀為**奇刷** 刷也**機臂** 琴身也**總駕** 乘馬也**威夷**

紛耀**號鍾** 伯牙所彈之琴也破伯牙之號鍾挾人等

也又云齊**軒輶** 輶車也**飛杭** 杭舟也**墨陽** 名劍**漢雋**

車駕 謂天子乘車而**檻車** 車而為檻形以板四周**節**

信 謂者所持之**符節** 符命者持**剖符** 剖符而分授之也

剖符以**銅虎竹使** 皆郡守符名以**關傳** 傳信也刻木

封功臣**管籥** 謹守**五旗** 天子有**靈旗** 畫招搖於旗以征伐

之**管籥** 謹守**五旗** 天子有**靈旗** 畫招搖於旗以征伐

樹太一壇上**雲梢** 梢與旃同旌旗之**曲旃** 大夫建旒

以指所伐國**雲梢** 屬流雲為旗也**曲旃** 大夫建旒

也**捎雲** 捎拂也捎雲言其**羽林** 所立羽葆**金支** 以黃

金為支其首敷散**幢** 幢也**豹尾** 屬車八十

若草木之秀葉也**幢** 幢也**豹尾** 屬車八十

史乘之最後一乘懸**左纛** 纛毛尾幢也上乘**駕被** 車

豹尾以前皆為省中**左纛** 纛毛尾幢也上乘**駕被** 車

車

車

被馬之飾

交戟

謂宿衛之內

翠鳳

天子乘車為鳳而飾

也翠鳳

陸載

也陸載以衛陸下

共張

謂供其張設也

出所以為之

潘屏

翳鹿泥也

金璽

諸侯王金璽

持橐簪筆

持橐所以盛書簪筆插筆也

果恩

屏也

也瓦盆

儋石

揚雄名小甕為儋石

鈛箭

鈛音項箭竹箭也

之便面

蓋扇之類也

屏面

役常翳雲母屏也

櫺具

古長劍首狀也

比疎

也

也綠車

皇孫太

藩車

車之有

蓋古也

軫獵車

備天子車駕故

蒲輪

以蒲裹輪也

法也

廣柳車

喪車也

安車

坐乘之

也

縣車

致仕

也

小車馬

太

也

接軫車

相

也

輜輳

也

也

輜輳

也

也

輜輳

也

也

輜輳

也

也

輜輳

也

也

輜輳

也

也

輜輳

也

也

輜輳

也

也

輜輳

也

也

輜輳

也

也

輜輳

也

也

輜輳

也

也

輜輳

也

也

輜輳

也

卓氏棠林卷之五

器用類

者鋒鋌之類也鋒戈戟也雄戟建千將三尺尺劍也提三

杖劔言只帶一劔也藺石城上插渠荅鐵蒺藜也枹鼓枹擊

枹積也輶輶車也輶車也後因載喪飾以柳輶輶者密閉輶者旁開

輶輶輶車連屬貌輶輶輶車飾七首尺八短輶重

謂軍糧什物也車九鼎禹所鑄以象九州之寶也旗鼓將

也旗鼓重擬於王者九鼎物三代傳國之寶也旗鼓將

也之棊几杖以倚而行也吳王不朝賜之几杖博局博局

尋河源得高節竹植於武剛車孫吳兵法有巾有蓋

驅馬蔡戟前驅之鹵楯以蔽身者鞞鼓騎鼓嚴鼓急擊

鷲羽箭也鷲如大柴車木之車為棧車即中車士乘

棧藉身之所依據也橐籥蕭蕭衝衝車也衝衝車也

撞軍實車徒器械露橈謂露其楫於外人五毒項與

皆加木也刑名備投戈投戈講藝充庭車陳列車負笈

於庭重亦車也所以裝載者梓宮天子之負笈

笈書箱也杖策驅驢節傳節節以竹為之以牛尾為其

所以推刃一往一來曰推刃惜力劣購音溝鹿舟

關羽畫伏其精兵購購以進嚴嚴裝治行李也具馬曰

行也僕夫雞鞠謂鬪雞蹴鞠也胡牀繩牀鹵簿天子

之次第羽葆天子之儀衛也今聚五隱几隱隱依露車

幸上無露板司以木簡為書不封之謂露板塵尾

王謝諸人嘗捉玉柄繖扇塵幢繖蓋也扇便面也塵

塵尾而談即蠅拂也繖扇塵幢繖蓋也扇便面也塵

若刺史金巨羅酒厄也以金更籤傳更籤也大駕天子

天子出行大駕公御奉引大將軍參玉麟符京師留

乘大儀御車備千乘萬騎法駕半之玉麟符京師留

符翔螭浮景皆隋煬帝幸江都所頓具頓具頓舍與鼓

所建降乘猶言下擊鞠即胡人戲也響弧響弧響牽也持

笙篴樂器名漢武城南越祠太一后土令樂工候

語訛以金吾仗天子坐朝又響荷插插銀也插可致

次為空乘茵步輦茵褥也皇后婕妤乘輦餘皆金缸燈盞

盛乘茵步輦以茵或行於茵或載於輦金缸燈盞

缸御壁一曰金盞也致嚴更督行夜鼓也衛罽網罽

網法駕天子駕罽矯箭上加縷酒車載酒之輦輅后

也鴻量鳥網大輅法駕鯨魚撞鐘推也刻為華鐘有

飾鴻量鳥網大輅法駕鯨魚撞鐘推也刻為華鐘有

文故戈鋌予稍金壘玉觴器也洪鐘即大猛虞獸形

日華弛柝城尉不弛柝植鍛懸獻也蘭錡兵架方輅接

故曰弛柝城尉不弛柝植鍛懸獻也蘭錡兵架方輅接

猛虞弛柝城尉不弛柝植鍛懸獻也蘭錡兵架方輅接

供帳有司供床櫟輻謂櫟其輪聲蘭錡兵架方輅接

軫言車彫軫天子乃翠帽車蓋也金較車耳璿弁玉

軾馬飾也弁孤旌枉矢皆星名書虹旃蜺旒畫虹蜺

纓馬飾也弁孤旌枉矢皆星名書虹旃蜺旒畫虹蜺

華蓋覆北斗星名王者取象天畢畢星也取象於雷

動龍趨干乘雷動雷鼓八面鼓也飛罕即鳥流鏑即

也巾車掌王車者鷓首雲芝浮鷓首翳雲芝翟葆羽

也巾車掌王車者鷓首雲芝浮鷓首翳雲芝翟葆羽

旗飾羽為驪駕仙人車也

采盤樽朱徒於盤樽虎戟交銀龍輅天子車也

也六面鼓也彫輦於東廂玉璽天子之印玉几天子所

伐玉結飛雲謂車駕之盛也裕輅天子之樹翠羽也

右玉結飛雲謂車駕之盛也裕輅天子之樹翠羽也

之高蓋辰旒流建辰旒之日月星於金鉦獨鏡之華轡

華轡重輪即垂也軒輕車農輿籍田車也鑿旗皮軒

皆言流蘇五采毛絛之以為馬飾而垂之雲和瑟

山出羨木用為瑟鑿輅有蓋和之飾黃間弩牙也黃間

名問作問捧雷震風厲言車行疾而有聲翠華乃天

蓋問以密鼓也漢促柱音急於促柱合樽樽也其促

也擊節女擊節也漢促柱音急於促柱合樽樽也其促

席促近其魚文盛箭也尉羅絡幕尉羅鳥獸網也洞簫

也長簫無底孤竹管為管孤竹之管壺博即投扶榆長

也屬鏤劍名其王賜竦劍趨朝竦劍而趨鮫函皮飾

刀也虬鶴膝犀渠皆楯名兵器也越棘類純鉤工市

帶劍戎車盈於石城烏號名弓干將名劍貝冑以貝飾也

名也重光重光帝旂也烏號名弓干將名劍貝冑以貝飾也

躡民麋網躡躡也輶軒輕車也一日長殺殺音覲也

而行之騎及鉞皆兵器勃盧矛名殺勃鉦鼓鉦鼓疊山

迴鞞鞞馬也迴弘舸連舳巨艦接舳皆江上大船也

迴鞞鞞馬也迴弘舸連舳巨艦接舳皆江上大船也

體飛雲大船上樓名極高者飛雲蓋華樓船上樓也

體飛雲大船上樓名極高者飛雲蓋華樓船上樓也

體飛雲大船上樓名極高者飛雲蓋華樓船上樓也

體飛雲大船上樓名極高者飛雲蓋華樓船上樓也

體飛雲大船上樓名極高者飛雲蓋華樓船上樓也

體飛雲大船上樓名極高者飛雲蓋華樓船上樓也

體飛雲大船上樓名極高者飛雲蓋華樓船上樓也

體飛雲大船上樓名極高者飛雲蓋華樓船上樓也

鼉 鼓也。樹靈。朱竿。旗也。靡日九旒。即旗也。罕車。獵車也。

鞮 鞮。首鎧也。剛罽。弩矢名。弓旌。所以招賢也。納稅。駕

稅者脫舍也。稅。警策。言行險而戒飭也。灑鈞。投網垂

餌。挺。投也。以刺魚。鳴榔。以長木扣船聲。網鉅。鉅鈞也。

鉅。黏。微。魚黏於網。故曰黏。端策。拂茵。策馬鞭也。茵。車

言整車馬也。法鼓。鐘也。法。振響也。魚龍爵馬。皆假為飾。以為

龍爵馬。董燼。即香煙也。微矰。矢也。微車。微疾貌。微。黼帳

彩飾之。參旗。參三也。旗上。揭。百尺維。長綃挂帆。席。舉

百尺帆。檣也。維。連長綃。連帆。繩。驚。鳧失侶。言舟帆之疾。如鳧之

天侶。而求相逐也。六龍所擊。言舟帆之疾。如六龍之

龍。如六。擗。棹。擗。捉也。舟子。樣。榜。排船也。涉人。舳。舻

也。舳。船傍。舻。船尾。連。檣。船相屬也。泝。洄。沿。流。泝。洄。逆流

而。下。也。五。兩。兩。候風也。規。五。鼓。帆。越。趙。漲。截。洞。凌。波

皆言船涉水也。趙。音陌。過也。截。直也。晨。霞。孤。征。雲。翼。絕

嶺。言舟行之速。如朝霞之孤征。若雲。罽。雷。皆。漁。揮。翰

輪。釣。輕。篋。屏。輕。篋。也。莞。蒟。蒲。席也。秋。時。重。幄。重。幄也。綺

余。芳。縹。接。綺。余。今。薰。鑪。香。鑪也。泥。枕。低。枕而卧也。騰

吹。謂車騰風吹也。騰。朔。管。卷。笛也。听。朔。絃。桐。琴。寶。鈸

馬。裝。飾也。合。歡。扇。裁。為。合。歡。扇。五。營。天子。鹵。薄也。勤

寶。鈸。韉。韉。控也。韉。在。口。雲。羅。烏。羅也。高。玄。幕。綠。微。幕。軍

韉。韉。日。韉。在。頭。日。羈。雲。羅。設。及。雲。羅。玄。幕。綠。微。幕。軍

韉。韉。日。韉。在。頭。日。羈。雲。羅。設。及。雲。羅。玄。幕。綠。微。幕。軍

韉。韉。日。韉。在。頭。日。羈。雲。羅。設。及。雲。羅。玄。幕。綠。微。幕。軍

韉。韉。日。韉。在。頭。日。羈。雲。羅。設。及。雲。羅。玄。幕。綠。微。幕。軍

韉。韉。日。韉。在。頭。日。羈。雲。羅。設。及。雲。羅。玄。幕。綠。微。幕。軍

韉。韉。日。韉。在。頭。日。羈。雲。羅。設。及。雲。羅。玄。幕。綠。微。幕。軍

韉。韉。日。韉。在。頭。日。羈。雲。羅。設。及。雲。羅。玄。幕。綠。微。幕。軍

旗名**駭石雷駭**激矢**蠹飛**雷蠹飛言箭去如飛蠹也

龍輻輻為龍文也**飛旋**引柁也**金輿玉乘**昔王者所乘也**朱火**燭也

觚爵酒器也騰觚**盤鼓**舞節也一日聲急而**絲簧**琴

瑟簧也**旋纏**繩也**羌笛**乃作雙笛似之**奮斤**謂奮起斤

也匠石**皇翼鸞聲**其聲和如鸞皇也**歌舫**歌船也**鏐**鏐

之酒器也傾**齊瑟秦琴**二國善出**輕輦**輕輦也**塵物**軒冕

鏐以酌醕**飛蓋**蓋也飛蓋相追隨**丹靛**朱飾也**圓方**豆

高牙將軍之旗也**飛蓋**蓋也飛蓋相追隨**丹靛**朱飾也**圓方**豆

也嘉肴**絲桐**琴也**行蓋**行者之蓋也**蘭卮**酒盃也**金懸**謂

尺畫言**解纜**船將行也解**鳴鏑**鳴箭也邊**鏑**鏑也長一

非尺畫言**解纜**船將行也解**鳴鏑**鳴箭也邊**鏑**鏑也長一

也旗也**望麗**音獨鹿也**胡笳**笳也起於胡也**逸爵**猶飛也輕棹

也棹也**稅鑿**猶稅駕也稅**飛奔**即車也飛**笳鼓**軍中之

也玉車也**藻舟**畫船也**萬軸千翼**萬軸謂車也翼謂舟也

也舟行也**璇蓋**飾以玉也**盧舟**輕舟而進也**綵旂**綵旗也

也新車也鮮**珠柙**漢家送死之物也**緹幕**緹丹也

也鮮也**珠柙**漢家送死之物也**緹幕**緹丹也

也鮮也**珠柙**漢家送死之物也**緹幕**緹丹也

也鮮也**珠柙**漢家送死之物也**緹幕**緹丹也

也鮮也**珠柙**漢家送死之物也**緹幕**緹丹也

也鮮也**珠柙**漢家送死之物也**緹幕**緹丹也

也鮮也**珠柙**漢家送死之物也**緹幕**緹丹也

也鮮也**珠柙**漢家送死之物也**緹幕**緹丹也

也鮮也**珠柙**漢家送死之物也**緹幕**緹丹也

也鮮也**珠柙**漢家送死之物也**緹幕**緹丹也

也鮮也**珠柙**漢家送死之物也**緹幕**緹丹也

也鮮也**珠柙**漢家送死之物也**緹幕**緹丹也

理棹行也枉帆枉帆過山叩棹我親月船也危柱促管

笛也危促其声急而哀也振楫吳淞玉柱玉微琴也

空掩遠駕神遠駕也徂兩徂兩車也羽旗瓊鑿玉

衡羽旗軒皆車也筋竿筋竿也飛鋒絕影華軒謂刻畫

也疊鼓凝笳其聲凝咽也疊鼓其聲重夙駕早駕也

送華輶凝笳疑笳翼高蓋也靈輻喪車也魂輿魂

御結轡而駕也結轡頓重朱絲繩朱絃也龍輅覆

寂無嚮輅雙玉盤玉盤美器言雙者其偶雙玉盤伏枕

鼎沸故名曰神鼎鼎神鼎烹魚伏枕也佇楫佇楫阻風波

青玉案君所憑倚可以致食美案紫鞞音大天子車也

征軸行車也結軫車馬相從如結金枝殿上銅鐙

鳴葭葭笛也飛鞞走馬也虎竹使符也倚棹

倚棹汎巾柴車中車衣也弭棹弭止也汎瑟即撫也

以象牙飾彫畫箭弭棹弭止也汎瑟即撫也

宸網天子車上珠網膏鑪膏鑪燈也飛軫輕車也

之輿又曰駕超野之駟乘追風之輿陸斷犀象隨波擊鴻

彫觴皆酒也步光越王之劍其陸斷犀象隨波擊鴻

利也垂死虹之長綏屈曲如虹之狀也抗招搖之華

抗舉也盡招飲羽中必飲羽也揚鑿車行則聲揚也

搖星於旗上飲羽中必飲羽也揚鑿車行則聲揚也

芳餌芳餌釣食也號鍾繞梁號鍾韻清繞梁三翼浮船也

中翼戲沉絲沉絲魚網也縱棹隨風弭節乘波弭止輕武車名

雄芒劍戟之利刃金機弩牙霜刃言其利也十年磨

芳烟香也陽劍劍名楚之陽若耶鉞風胡子鑄劍采若

也赤山精風胡子鑄劍采赤山神器劍也陽文陰縵干

莫耶劍之文理也陽散電耀雪謂劍光如散霜鋤水

為龜文陰為縵理也陽散電耀雪電質如耀雪霜鋤水

凝冰刃露結言寶劍鋒利也豪曹巨闕並劍名也水截蛟龍陸灑

奔駟言寶劍之用浮箭刻漏也青組朱軒並二千

師一曰朱軒灑猶擊也浮箭箭未後器青組朱軒並二千

土師之車朱軒灑猶擊也浮箭箭未後器青組朱軒並二千

珠玉匣漢帝及諸侯王送几筵言居容時神

第皆簣帳之間乘石王所登車之石也履擁篲擁

也謂房幃之私乘石王所登車之石也履擁篲擁

為恭也猶發微秦箏發微土龍祈雨所朱輪華轂皆

今之持第發微言彈也土龍祈雨所朱輪華轂皆

舟飾之二蕙帳山人葦蕙草以為帳係蹄獸也

干石所乘蕙帳山人葦蕙草以為帳係蹄獸也

係蹄獸也樓船大船上施樓號曰樓旌門以旗為

猛虎絕其蟠樓船大船上施樓號曰樓旌門以旗為

洞延帷列帷使秘駕天子銜組樹羽設樂器也青翰

立延帷列帷使秘駕天子銜組樹羽設樂器也青翰

船名青金駕天子禁軒天子緹帷緹赤色也天子帷

翰侍御金駕天子禁軒天子緹帷緹赤色也天子帷

常幕帝平帳也幕帳懸展軫效駕君駕車則僕展軫效

徐鑿擊節蓋鈴也馬徐行明鐘曉鏡也明揚葭葭

振水魚甲以魚甲烟聚駐罕罕獵車名葆佾羽為

魚甲以魚甲烟聚駐罕罕獵車名葆佾羽為

卓氏琴水卷之五器用類

珍寶為甲帳 **赤旄黃麾** 太子儀仗也 **鸞旌象輅** 儀仗也 **丹**

其次為乙帳 **霞刀** 魏太子不造刀三其彩虹 **劍** 曹不造百辟寶劍

仙鑣 仙駕也亦指君 **龍戟** 天子儀仗也 **龍枕** 皇太子

支髻枕 **鴨燈** 皇太子納妃有金 **四望車** 望車羽葆鼓

吹各 **琉璃盃** 淮南王好長生讀仙經云琉璃 **談柄** 塵

也折角 **行旃** 行旃 **薰琴** 南薰之琴舜帝所 **鳴鸞** 言

也鳴鸞 **靈壽杖** 漢平帝以靈壽杖入朝賀 **畫鹿幡** 車幡

降紫霄 **鹿鵲印** 後漢張顛見鵲飛翔墮地化為石 **雞舌香**

尚書郎含雞 **白簡** 御史大夫所 **霜簡** 即白簡也筆端

舌香伏奏事 **紺席** 祭漢高帝 **華樽** 華樽享 **羽爵象樽** 羽爵浮 **北翼**

扇蛩蛩 仇儷詩曰夏推比翼扇冬 **魚燈** 秦始皇葬

魚膏為 **鏡奩** 粧具也 **玉儀** 銅渾 **羽籥** 舞者所執

渾天 **欽轡** 欽轡 **白筆** 御史簪白筆 **羽籥** 舞者所執

儀也 **寶瑟綺琴** 赤簫紫笛 **碧玉鐘** 懸黎磬霜條

箎 **鳧鐘** 亮鳧 **綠綺** 司馬相 **籃脅** 古琴 **焦尾**

蔡邕 **鳳皇琴** 趙飛 **落霞琴** 神女舞於臺上握鳳 **調絃**

調絃發 **雅琴** 至人善寄 **半月金花** 謂琵琶之飾也半

清徽 **龜腹鳳頸** 能據龍旋 **鷺鼓** 鷺

的的類 **毛詩** 曰振振 **鶴鼓** 吳王夫差遊於建康之宮

鷺鼓 **中警鼓** 在邊徽 **朝脯鼓** 在府寺者 **樓鼓** 吹曰樓鼓

中警鼓 **朝脯鼓** 在府寺者 **樓鼓** 吹曰樓鼓

鳳翼簫大者二十三管其形參差以象鳳翼昭華管笛也貞筠貞筠者紫

鞞紫鞞連蒿林田何年老家貧其守道不仕珠劍大珠鹿青金

鏡波祇國獻青金鏡照見紫玉壺紫水精赤帷白蓋

前授生徒後列女樂弟子講誦弟子轉相授業絳帳馬融施文犀

翠羽漢末筆非文犀之損必象齒之管又漢寶跗漢

天子筆以錯寶為跗皆以秋兔之毫跗音夫金匣漢末一筆之匣彫鏤管

刻竹象管以象牙管翠匣筆匣也文截蒲路溫舒好書

蒲以寫藤角倫所造桃花紙也吳律趙毫筆名曰不

毫雌趙國毫中用霞綫輕明似霞金池硯也金鐵松

煙墨也墨出筑陽石亦墨也筑陽有墨山山煙石也

煙石清松煙鵝鷹黃帝與炎帝戰以鵝鷹為旗九仞旗天子

之旗高九仞也牙旗將軍所九旂七旂六旂四旂皆旗名也

六旂龜蛇四旂五色牙旗皆軍中所建也飛景流彩

華鋒魏文帝有白虹紫電辟邪流星青冥百里吳有

劍鐵英金穎劍也龍文龍藻皆寶劍寶鏢劍鋒孟勞魯

寶刀鳴鴻以賜東方朔百辟寶刀魏太子造百辟寶

名也名龍鱗也百鍊青犢漏影漢文帝所造

脫光亦寶綠沉弓名也黃洞堂溪魚腸皆良弓也令角端皆

也蜃珧之珧似蜃者謂之珠楚桃青檀東有獨頭山

也蜃珧之珧似蜃者謂之珠楚桃青檀東有獨頭山

也蜃珧之珧似蜃者謂之珠楚桃青檀東有獨頭山

也蜃珧之珧似蜃者謂之珠楚桃青檀東有獨頭山

也蜃珧之珧似蜃者謂之珠楚桃青檀東有獨頭山

也蜃珧之珧似蜃者謂之珠楚桃青檀東有獨頭山

多青檀木楊幹彘弧也星弓觀孤星始制弓日弓月矢救日

可為良弓矢謂日月食所作弓矢也麟膠月影重麟膠

月影圓電影名青莖赤羽皆箭名也羊頭謂之羊頭也金

僕姑名也信往名焦銅交廣以焦銅為鏞毒鐵即箭

函鎧也兜鍪蓋也鈕銀也縲金鎧符堅造金銀細

也縲之兕革犀皮皆可以縲縲縲縲縲縲縲縲縲縲縲縲縲縲

楚鮫鄭兕鄭有犀兕以為甲細鎧有五色細鎧棠夷

即德視甲名王僚被棠入縲甲甲也登鞍登鞍高懸轡

懸轡於所當也桂餌餌餌餌餌餌餌餌餌餌餌餌餌餌餌餌

舍止之處也飛綸釣綸也石黃金餌惟歡翠竹竿九芝蓋

五雲車皆仙人儀衛也東明征虜征行也征繁葭葭葭葭葭

也路靜魚鑰魚不暝日取其守夜之義故謂之鑰玉

亂亂吐水也金龍吐水者警箭即漏箭也紫綃帷

孫權居昭陽宮倦暑乃展紫綃之帷夫人曰此靈麻

燭也清油幕軍中所居

雲母屏以雲母飾屏也火齊屏珠也

瑠璃屏孫亮所作金鈿屈膝屏石季龍所制也蓬箔即簾

漢武以白珠為翠羽簾漢武帝以翠玉箔珠簾秦以

珠幾七寶牀漢武作白玉牀仙人以白石牀暑則石

牙牀以象牙為牀

珊瑚牀漢武愛西王母真形乃盛

珊瑚為牀紫錦為毒瑁牀瑁為牀

石榻仙人所臥

石榻

石榻

石榻

石榻

石龍鬚席太上獨坐茅葭席鄭敬以茅葭為席碧浦穆王特西王母來敷

席碧蒲之席黃莞荐見鱗文席著文席老萊子親沒隱蒙山

五明扇舜廣開視聽求賢人以輔治作雉尾扇天子儀仗

也又有天子夏設羽扇同心扇皇太子納妃

雉羽扇天子設羽扇翟羽即雉尾白羽扇諸

武侯特白羽桃葉扇王獻之挑葉扇歌云與象筆

清風即今象鵲尾鑪費崇先少信佛法常以龍鏡

輦非貴詠扇麝火蘭煙珠蘭煙致黑王鏡臺劉聰

就匣中生珊瑚鏡臺住鏡爛生光菱波

鏡臺温太真得之以珊瑚鏡臺住鏡爛生光菱波

無波菱清水明月鏡也對鳳臨清水垂雀室

言於候望如鳥飛廬空日飛廬船音郎飛衝

船外狹而長日鳴鶴容與採蓮越女皆太液池中飛

雲蒼隼飛鳥皆普水三曜陽紫宮飛龍靈芝射獵指

南皆普天泉雲母無極二舟名皆在梁麗麗小船也

麗城可以吳艸音彫即沙棠舟崑崙山有沙棠木食其

以為舟船芙蓉艦虛脩有芙蓉翔鳳舟宋孝鴨頭諸

恪制為太白船名也秦為太馳馬逐龍皆船名也孫

池有逐龍船鴻毛青翰皆船也洞冥記影娥池中有

青雀名五樓三翼皆戰船也曹公出濡須孫權使董

五樓船住濡須口又為大翼

中翼小翼船 **海桐** 合木舟也輕 **鸚鵡舟** 蜀主鸚鵡舟

外國朝貢越海則有大 **黃屋** 天子 **金管** 簫笛 **珠輪** 珠

光 **朱欄赤轂** 小使車 **皮軒** 車也 **黃金車** 天子所

碧玉輦 周穆王馭黃金碧玉 **三雲車** 神人所乘 **七香車** 魏

以賜 **浮幟** 浮幟動 **青玉枝** 燈也漢高祖入咸 **霞舟** 海

乘震 **百花燈** 樹秦時正月朔日朝 **龍膏** 海人獻龍膏

以為燈火色曜 **丹豹** 隨 **白鳳膏** 漢武以淳蘇油和之

不滅 **鳳腦燈** 周穆王 **葛籠** 燈也朱高祖清簡 **荷蓋** 鳳

九光 **蚌脂燈** 取蚌脂為燈置水 **羽帳** 流蘇 **芙蓉障** 掩

蓉之 **青燭** 有大事司 **炬氏** 共 **黃燭** **同心燭** 皇太子納

玉 **蛟** 龍之文也 **玉鳩杖** 杖八十九十禮有加賜以

鳥飾 **杖端鳩不壹之** **鳧舟** 日暮鳧舟滿歸來度 **雕航**

畫船也 **百和香** 漢武十月七日焚 **八鳳旂** 仙人儀

珠旂 **雲母幟** 車也 **節鼓** 鼓以節音 **旋蓋** 雕雲麗 **熊**

耳杯 熊耳形也 **浮雲壘** 浮雲 **辟兵符** 午日作赤靈符著

熊席 熊皮之席所以却寒 **飛轆** 飛轆 **蘭柁** 桂策

柁以水宿杖 **鷺舟** 浪湧鷺 **飛艫** 飛艫掛 **池綽** 喪棺帷

標池 **旌軫** 喪車也周 **弓劍** 黃帝遺弓 **七曜旗** 垂七

侍 **旌軫** 喪車也周 **弓劍** 黃帝遺弓 **七曜旗** 垂七

旗 **八龍乘** 駕入龍之乘 **旗常** 常亦旗也銘於旗常 **綽翻** 喪具也綽

蜃綽龍取 皆天子喪具也望蜃綽 **蜃輅龍帷** 天子喪

龍輅於丹陛攀 **容車** 喪車也容 **翠羽障綠綃帷** 明珠

障金薄 **百支燈** 燈懸 **下澤車** 車之下者也馬少逸謂

食裁足乘下澤車御欵段馬 **投軌** 驅車也望循 **笳簫**

守墳墓鄉里稱善人斯可矣 **帳殿** 天子行處帳閣作

音於後 **幔城** 幔圍似城也 **帳殿** 天子行處帳閣作

鳶 舟畫朱鳶也 **白鱧舟** 鱧音里波 **蒼鷹舳** 舳快船也風

朱鳶別路遙 **焚枯魚** 燈也酌醴焚枯魚南方有魚多 **流水車** 言車

速如流水也欲以千 **秋水** 劍名也白玉 **返魂香** 人死

金笑迴君流水車 **四璉八簋** 祭器名也

可返魂而生也名香不可得何見返 **白雲琴** 立壑白

雲時一曰燃之香烟直上可見先靈 **竹節刀圭** 用藥器也盛丹須

蘭湯 蘭香煮以沐浴然 **鏡吹** 寒林鏡 **負笈擔簦** 從學者

八簋 **玉輦** 天子車也玉 **雲林瑟** 西王母侍女上元大

舒芬 **龍吹鳳管** 笛也龍吹攀其 **白鹿車** 太守車也故

春雙白鹿隨車而 **曲盖** 曲柄傘也 **青絲纜** 船牽也向

行一曰仙人車也 **五嶽簾** 簾圖五嶽率 **七星劍** 劍鏃七

七星旂 風轉七 **熊軾** 刺史乘能車馬 **折組** 四牢盈

之用 **熊軾** 刺史乘能車馬 **折組** 四牢盈 **鳳桐** 琴也鳳

緹緗 紙也緹緗 **金泥** 漢使絕國質出皆授 **芙蓉車** 仙

也芙蓉車 **萍盖** 結萍盖 **茵荐蒹席蕙幃苓牀** 皆美言

今挂衡 **角節** 大將所持也守 **霜戈** 戈白如霜也

芝駕 豫告成 **角節** 大將所持也守 **霜戈** 戈白如霜也

於芝駕 **角節** 大將所持也守 **霜戈** 戈白如霜也

於芝駕 **角節** 大將所持也守 **霜戈** 戈白如霜也

於芝駕 **角節** 大將所持也守 **霜戈** 戈白如霜也

日羽 羽紅日也日羽映流 浮雲蓋 蓋如浮雲也 分景

西王母所 弓月劍霜 試持弓學月 銑珧 皆弓名也

謂之兆 鉅黍 名 丈八矛 謂之稍 丈八槊 左右盤舞

端笏 端笏奉 歌牀 水影照 鑿鞋 車飾也 兜沫

香名也 西王母降武帝 琉璃帳 漢武帝以琉璃珠玉

燒兜沫香共之 出西域 絳帳 祭天有 蘭缸 燈盞也

帳甲以居神乙 以自居 絳帳 糾幄帳 糾幄帳 蘭缸

明 紕簾 結花者 紫羅薦 漢武帝齋於尋 經席 孔子因

之內居環堵之 霜筠杖 故人有所贈稱 銅環靈壽銀

角桃杖 皆杖 蟬翼扇 扇輕似蟬翼 鷓鴣絃 妙此動 九華扇

漢桓帝賜曹操尚方竹扇不方不圓 安眾扇 武玉所

其中結成文名曰九華子建有賦焉

也安眾方而氣散 裁筠裂素 筠比謂製扇也 九折

扇也形五雜 百綺扇 班生所製班生 神枕 神仙枕也

而九折音哲 百綺扇 瞻博百綺仍傳 神枕 漢武東巡

見老父頭上有白光問之對曰有道士教 木蘭丹桂

臣作神枕枕有三十二竅行之轉齒生

皆舟名也可爰木 玉花簾金蓮帳 玉花簾上金蓮帳

山杯 山杯奉 野罏 野罏然 長命杯 新正飲酒也 夜光

常滿杯 周穆王時西域獻夜光常滿杯是白玉之精

美斯誠 翠羽流霞 皆酒 蒲竹 紙 松鉛 墨 馬目馬行 皆

勢也 離離馬 玉壺銀臺車箱井欄 皆圍棋 征鴻赴沼

群鵲依枝 圍棋勢也引如征鴻 方四聚五花六持七

皆圍棋 雲合星羅魚鱗鴈峙 皆碁 五木九齒十盧九

子法也

雉 皆雉 蒲具也 排五木散九齒 玉筥 丹經 蘊寶鐸 殿

響鈸也 寶鈴 同麟膠弓 鷺羽箭 皆拂國弓箭也 麟

射鵰 鬱金牀 羽帳 鬱金牀 鷓鴣 鷓鴣 游軒 鴻飛 軒引鳳

牙璋 璋以起軍治兵 黃金勒 白玉鐙 馬之飾也 黃金

白玉為鐙 蒲牒 即編以輓 輻 取水者名 織絃 織細也

方傳萬國 蒲牒 寫書者 輓 輻 取水者名 織絃 織細也

檐笠 荷檐 戴笠也 虞卿解 瑤翠幄 瑤翠幄 金碧杯

揚分金 江南管 共命江 彩毼 毼以毛羽為飾 彩

巡警 信符也 銀檠 銀檠 未繫尾 躔 隨繫尾 御藥 快

鐵符 行警 曙 銀檠 未繫尾 躔 隨繫尾 御藥 快

躔 蘇合 彈大屈弓 傍持 蘇合 彈大屈弓 奩鏡 奩鏡 迷

以翡翠飾 釣竿 刺浪 棹舉 刺浪也 牽行 謂船 插 插

也 銀綸 翡翠 釣竿 刺浪 棹舉 刺浪也 牽行 謂船 插 插

琴 琵琶 金徽 玉軫 奉帚 宮人 事掃除也 雙鶴鏡 頭為

鏡 翻上 照 離 別 清卮 清卮 通 銀床 井 銀床 井

汲井 繩也 銅 流徽 流徽 堂 錦薦 錦薦 網 素絲 綆

瓶 素 絲 綆 乘飛 蓋 動 襜 龍 鐘 管 笛 也 龍 鐘 管 笛

輪 吹 襜 乘飛 蓋 動 襜 龍 鐘 管 笛 也 龍 鐘 管 笛

籠 薰 衣 之 籠 也 塞舟 塞舟 向中 流 騰 觚 飛 爵 行 酒

玉 七 金 鼎 王 七 更生香 西夷 所產 以 雕 桐 箏 琴 類 羅

都 梁 香 也 傳 山 爐 中 百 和 香 炭 香 炭 香 炭 香 炭

火 薪 桂 火 炊 離 胡 油 壁 車 妾 乘 油 壁 車 輕 車 也 唐

嬌 絃 玉 手 弄 嬌 云 楊 葉 弓 鳴 弦 揚 甲 煎 香 名 也 山

船 桂 棹 浮 歌 扇 歌 者 以 扇 掩 口 文 戟 宮 戟 翊 白 鶴 羽

星 桂 棹 浮 歌 扇 歌 者 以 扇 掩 口 文 戟 宮 戟 翊 白 鶴 羽

星 桂 棹 浮 歌 扇 歌 者 以 扇 掩 口 文 戟 宮 戟 翊 白 鶴 羽

扇也楚襄王會於章臺宋玉唐勒侍素駮玄駮皆喪

皆操白鶴之羽以為扇陸士衡有賦

駮也素駮行轡驚把促棹水脉里鼓鳴里

軒玄駮驚飛蓋驚把愛芳促棹水脉里鼓鳴里

駮也素駮行轡驚把愛芳促棹水脉里鼓鳴里

駮也素駮行轡驚把愛芳促棹水脉里鼓鳴里

駮也素駮行轡驚把愛芳促棹水脉里鼓鳴里

駮也素駮行轡驚把愛芳促棹水脉里鼓鳴里

駮也素駮行轡驚把愛芳促棹水脉里鼓鳴里

駮也素駮行轡驚把愛芳促棹水脉里鼓鳴里

駮也素駮行轡驚把愛芳促棹水脉里鼓鳴里

駮也素駮行轡驚把愛芳促棹水脉里鼓鳴里

駮也素駮行轡驚把愛芳促棹水脉里鼓鳴里

駮也素駮行轡驚把愛芳促棹水脉里鼓鳴里

駮也素駮行轡驚把愛芳促棹水脉里鼓鳴里

駮也素駮行轡驚把愛芳促棹水脉里鼓鳴里

駮也素駮行轡驚把愛芳促棹水脉里鼓鳴里

駮也素駮行轡驚把愛芳促棹水脉里鼓鳴里

駮也素駮行轡驚把愛芳促棹水脉里鼓鳴里

駮也素駮行轡驚把愛芳促棹水脉里鼓鳴里

駮也素駮行轡驚把愛芳促棹水脉里鼓鳴里

駮也素駮行轡驚把愛芳促棹水脉里鼓鳴里

駮也素駮行轡驚把愛芳促棹水脉里鼓鳴里

駮也素駮行轡驚把愛芳促棹水脉里鼓鳴里

駮也素駮行轡驚把愛芳促棹水脉里鼓鳴里

駮也素駮行轡驚把愛芳促棹水脉里鼓鳴里

駮也素駮行轡驚把愛芳促棹水脉里鼓鳴里

駮也素駮行轡驚把愛芳促棹水脉里鼓鳴里

駮也素駮行轡驚把愛芳促棹水脉里鼓鳴里

駮也素駮行轡驚把愛芳促棹水脉里鼓鳴里

駮也素駮行轡驚把愛芳促棹水脉里鼓鳴里

駮也素駮行轡驚把愛芳促棹水脉里鼓鳴里

駮也素駮行轡驚把愛芳促棹水脉里鼓鳴里

人執笠依鞍而立繁絲瑟絃也曲引抽簧女抽簧也趙

居笠鞍而掌兵投香杵扣玫瑰練素也飛轡喻馬行如飛也飛鷺

各也閣飛瑠箱大車兩較之內織毫筆名也微朗彈

彈去聲彈琴玫瑰柱寶瑟玫瑰玳瑁鞍金羈玳瑁鞍

也坐客霍納雞舌都梁雞舌五味雜香七綵帳芙蓉

也羽蘭觴蘭觴者泛幽山駕人也結我幽山駕輪鞅車

馬也窮巷朗杵鳴砧朗杵和金獸符加九錫鳴鞞金

拂雪揮鳴唐詩鴛鴦帳翡翠幃水精却掛鴛鴦幃舞

衣欽態調歌扇蘭葉旗也蘭葉干葡萄玉鞍葡萄錢

杏葉金轡杏葉裝聳蓋張蓋也聳迴笳迴笳出栢葉

蘭英單栢葉蘭英折羽旌旗屬折繁笳雜笳也繁

丹輪緝憶天子車旂也紅過魚牋也鴛杼引鴛杼兮芸

樽香帳也下芸黃花枕碧玉盃盧女黃花之枕錦纜

牙檣錦纜翻紅雨扣舷擊榜進船日榜雲車登雲車

然登雲車調砧亂杵持衣也調砧歌屏擗屏將桂葉旗桂

雲旗蓮花劍蓮花秋曲沃匏沃笙曲金絃玉柱金絃

弄秦王柱籃輦也偶值乘籃輦軟輪車即蒲輪也時翠

帶鹿也翠帟也又云乘彤幃野開翠鳳琴鳳琴調龍轡龍

周旗漢幄天子儀衛也周旗黃鳳琴鳳琴調龍轡龍

仙桂軫風筵調桂軫星戈星戈霜乾霜乾流星劍流星劍

明月弓 赤土流星劍 錦節 使節也 蓮花帳 屏風苑

帳 藏劍者 香輪 香車也 大蘭橈 輕舟

蘭橈 蓬轄 出沙塞之車 香輪 香輪 香車也 大蘭橈 輕舟

舟滿月弓 引弓滿 飛箭 鳴鏑也 綠桐 琴 虎旗 為旗

彈劍 徒激昂 搥鐘 考鼓 綠桐 琴 虎旗 為旗

將軍 夾轂 倚天劍 直斬長 障泥 馬飾 鴛鴦絃 欲奏

所建 夾轂 倚天劍 直斬長 障泥 馬飾 鴛鴦絃 欲奏

障泥 明月環 鳳凰柱 初傳 鴛鴦絃 欲奏

絃 獸炭 掛席 帆 搖筆 白雲 赤車 朱輪也

艦 即戰船 獸炭 以炭為 掛席 帆 搖筆 白雲 赤車 朱輪也

道如蛇矛 出敵西 白鵲旗 斬胡血 無倪

震響明月 弓 龍節 龍節也 碧松煙丹 末 無倪

舟 倪端倪也 龍節 龍節也 碧松煙丹 末 無倪

上黨碧松烟 霜仗霓旌 霜仗 懸秋 蓮舟 齊景公造

夷陵丹砂末 霜仗霓旌 霜仗 懸秋 蓮舟 齊景公造

人彩女撐之 蓮舟 霜絲 白絲絃也 瓊簫寶瑟

風又太乙真人 蓮舟 霜絲 白絲絃也 瓊簫寶瑟

雲問吟瓊簫 霜鐘 鐵鼓 軍中鼓也

石上弄空瑟 霜鐘 鐵鼓 軍中鼓也

聲猶金鵲鏡 古有夫婦相別 鏡 美人贈此 宿棠

知之後人因鑄 鏡 盤龍鏡 美人贈此 宿棠

雲母碓 水碓 休駕 稅駕也 柔櫓 舟外 宿棠

也宿棠 郵籤 分時也 郵籤 報水程 回檣 回檣 舟之檣 日斜

依農事 郵籤 分時也 郵籤 報水程 回檣 回檣 舟之檣 日斜

皇氏... 卷之三... 晉月... 五九

金瓜鎚瓜鎚 鳥橋鳥橋 雲舫雲舫 風幔風幔

寒砧寒砧 星纏寶校金盤陀皆馬 玉魚金盃皆天

玉珂玉珂 玉珂玉珂 玉珂玉珂 玉珂玉珂

西日照曬西日照曬 村春村春 綵筆綵筆 江船江船 漁梁漁梁

起滿漁梁起滿漁梁 村春村春 綵筆綵筆 江船江船 漁梁漁梁

三人受雨三人受雨 戊鼓戊鼓 蒼精龍蒼精龍 寒杵寒杵

影聞寒杵影聞寒杵 赤管赤管 尚書尚書 吳檣楚吳檣楚

星也星也 佩劍佩劍 匣琴匣琴 水晶盤水晶盤 翠釜翠釜

翠釜翠釜 錦茵錦茵 綵仗綵仗 風簾風簾

自金自金 樹羽樹羽 江舸江舸 長者車長者車

貧者多貧者多 雲臺雲臺 哀柝哀柝 哀絲哀絲

也者孤也者孤 手板手板 蠟炬蠟炬 哀柝哀柝 哀絲哀絲

照夕燠照夕燠 船後船後 蠟炬蠟炬 哀柝哀柝 哀絲哀絲

心也心也 梳樓梳樓 刺船刺船 哀柝哀柝 哀絲哀絲

金線金線 橫橫橫橫 似似似似 銀甲銀甲 綠沉槍綠沉槍 金鎖甲金鎖甲

鐵鋒也鐵鋒也 風鎗風鎗 刀尺刀尺 綠沉槍綠沉槍 金鎖甲金鎖甲

動金也動金也 簫簫 笛笛 胡胡 星辰星辰 金鎖甲金鎖甲

義名也義名也 所用所用 笛笛 胡胡 星辰星辰 金鎖甲金鎖甲

匠林匠林 火爐火爐 劍器劍器 靈亂靈亂 夕箭夕箭 內藥宮花內藥宮花

承之故承之故 日靈日靈 扶行扶行 魚笥魚笥 靈亂靈亂 夕箭夕箭 內藥宮花內藥宮花

承承夕箭承承夕箭 日靈日靈 扶行扶行 魚笥魚笥 靈亂靈亂 夕箭夕箭 內藥宮花內藥宮花

承承夕箭承承夕箭 日靈日靈 扶行扶行 魚笥魚笥 靈亂靈亂 夕箭夕箭 內藥宮花內藥宮花

內藥即宮花也內藥藤輪睡凭藤輪小蟠螭印
蟠螭印玉蟾蜍水注也宮脫人贈漾舟漾舟千
山土銼瓦鍋也上藥裏成藥器也即藥餅玄甲
甲聚威弧能安木為孤以威四方威孤不能
不散威弧能安木為孤以威四方威孤不能
形管筆漢賜赤管筆也霜匣匣氣金匣匣馬
馬頭金錦模糊之模糊以錦怕蒙之謂錦帆
生洲渚錦鞍韉雪沒綿蛟龍匣匣也零碑版
四喬旅觀旅觀網困懸風燈欲三更照夜銅牙
金絲箭皂尾旗皆胡人軍器也金絲銅盤蠟
蠟燭光吐日金粟尺以金粟飾尺也越玉花珍
玉花珍筆上菱花影鏡光也鏡駝囊塞上以

綉画屏金花珍筆上菱花影鏡光也鏡駝囊塞上以
酒駝囊馮紫霞舟青桂檝蘭棹紫霞舟
記薰敲金鎧走馬也閑金船把酒也醉霜盤
動金犢車行貴者之車也爽砧繁杵含凄風謂
紫鸞笙伊鬱紫翠虬駕驅馳翠枯桐枝可以始
彈棋謂拂棋子也彈挾瑟對芳樹蛟龍筆飛書
筆草筆林青苔生登山屐開來共蠟鏤月成
鞭鳴鞭過龍銜火樹雞上蓮花火樹千燈艷雞
花萬羯鼓唐宮中催花鼓也飛星箭箭疾如星
歲春玉琯律管也玉仙管仙管雜風流又云仙
月宮玉琯律管也玉仙管仙管雜風流又云仙

天杯 御杯也。天杯承露。玉劍 酬息看玉劍何處有燎

火庭 燎也。京城開星 軺使車也。星軺 酒幔 祖帳也。明朝

酒幔 青河橋宵 拆巡夜木鐸也。空岷 酒幔 祖帳也。明朝

尾 天子掌扇也。橫中 睡鴨爐 睡鴨香爐 枯碁 碁三百唐

詩 云三百枯 伏檻 獨凭其檻也。鳳絲 商牽鳳絲 紫盈

紫盈 尚水心 劍 水鱗躍疑投 星缸 燈蓋也。星 青雀舫 舍

不離 青韻 詩 玉蟲 燈花也。釵 條籠 之具也。晴虹 也。燈

機春 即水渠 衝 攻城也。網杠 旗竿 錦韜杠 弓囊 玉缸 器

春缸 春缸 碧油 幢 幕帳 匏子 卮 李適之 鷓鴣 卮 昭

翠后 玉粧 院 薇露 焚以玉 徙 牛車 漢初將相 鷺車 唐

硬 以鷺 飛車 奇胎 國民能為 鳥車 卽鳥 薄板車 卽老

牛 併 盧 蕃帳 生芻 徐孺子 以之 弔 郭泰 母 唾孟 醉後

孟 唾 漢符 剖符 作誓 唐符 改青 銅符 以起 軍旅 伍

符 尺籍 釵頭符 五日 剪綵 綴髮 髻名 金鳧 明皇 元宵

殿 宴金鳧 燈 飛鳧 競渡 舟輕 利 牢盆 古者 名廩 為牢

唾壺 王敦 擊唾 唾 桃弧 棘矢 供禦 王事 銀菟 唐改 銀

銅 燭奴 申王 以檀 木刻 童 高梧 也 百寶 欄 楊 國忠 壯

魚 博山 爐 烟象 海中 博山 故名 鶻 蘇 流 鶻 蘇 也 輪蹄

馬 車 轍 辟寒 犀 開元 中交 趾 故 辟塵 犀 為犀 簪 著 髮

辟暑 犀 唐文 宗時 李訓 講易 夜明 犀 敬宗 時南 昌進

百煖玉盃 唐寧王有煖玉匣青鱗 寶薰 帳中

白獸樽 晉元旦設白獸樽於殿上樽 漢賜丞相樽

煖玉鞍 冬亦寧王所有 煖玉蒲團 僧坐禪

赤瑛盤 明帝以赤瑛盤盛櫻桃賜 琉璃盤 元

瑋筵 設瑋筵左右 瑋几 祀先王 席亦如之 蒲筵 侯

九筵 周人明堂 筵席 玉梢 飾玉梢以舞 絃匏

雲翹 雲翹而執干戚 舞 婆律膏 婆律國樹枝曰

松花 墨辟邪 香名又吳王 綠洋 香有三品 篆香 篆文也 瑞麟香 漢唐公主下階乘

紫遊韁 以紫絲為之 幽簧 簧在笙內 步光 越人奉吳

蓮花湯 華清池有蓮花 五蘊七香湯 趙飛燕以紅絲

飛蝨 飛蝨箭名 光武取飛眉 護花鈴 唐寧王以紅絲

馮足 漢宣帝上林 中 饒燈 江南有魚多脂 照紡績則

飛輶 輕車 犀舟 張謝傳犀舟 牙籌 周天好興 利田園

崩緜 把馬驢前 緜 彈 鉞 而歌 削 謂 夜明簾 唐

却寒簾 鳥骨 燕幕 猶燕之巢 上 也 劍函

五口

香囊 辟寒香 所進 百蘊香 宮中 燎 清防 屏風也 聊

那瑞麟香 所進 百蘊香 宮中 燎 清防 屏風也 聊

紫遊韁 以紫絲為之 幽簧 簧在笙內 步光 越人奉吳

蓮花湯 華清池有蓮花 五蘊七香湯 趙飛燕以紅絲

飛蝨 飛蝨箭名 光武取飛眉 護花鈴 唐寧王以紅絲

馮足 漢宣帝上林 中 饒燈 江南有魚多脂 照紡績則

飛輶 輕車 犀舟 張謝傳犀舟 牙籌 周天好興 利田園

崩緜 把馬驢前 緜 彈 鉞 而歌 削 謂 夜明簾 唐

却寒簾 鳥骨 燕幕 猶燕之巢 上 也 劍函

五口

香囊 辟寒香 所進 百蘊香 宮中 燎 清防 屏風也 聊

那瑞麟香 所進 百蘊香 宮中 燎 清防 屏風也 聊

也萬斛之擊筑漢高擊筑以歌大風又高漸離變姓
舟行疾風擊筑名為傭保聞王人堂上客擊筑一坐
稱清廟瑟清廟之瑟朱炫而疏越一海鶻水戰有海
善舟又云海節鉞元師賜玉節都鄙者用虎節玉節
東青名海鶴節鉞節鉞節鉞節鉞節鉞節鉞節鉞節鉞
居分虎節人節龍節龍節龍節龍節龍節龍節龍節龍
用符節以竹符而合之也掌貨賄者以璽節既為符
又加璽于其上道路用旌節用旌節以彰其節也故
凡通達於天赤節尚純赤黃梓土鼓鞀籥之樂
下者必有節幕所居金柝也城柝北城擊柝復欲罷
多為博以牙飾箭其數六刻一頭作鶴蛟革楚人以
形即大箸也仙經云大鶴齊飛是也蛟革蛟革人以
兵為露鳥晨出躡路玉笛明皇典棄法師遊月宮迴
句餘潞州奏八月柯亭笛桓伊有柯亭笛王徽之泊
望夜有天樂臨城柯亭笛舟清溪伊于岸上過徽之

曰聞君善笛試為一奏伊以貴顯素聞徽名便下車
據胡牀為作三弄畢上車去主客不交一言又曰清
溪彈鋏馮驩寄食孟嘗君門下出使歸彈鋏歌曰長
曲彈鋏馮驩歸來乎食無魚又曰長鋏歸來乎出無車
畚鍤除草烏皮几謝眺有烏繁吹霜鋏霜鋏似
鳳蠟蠟也王孫綽戲採青藜杖劉向校書天祿閣夜
黃衣植青藜杖叩閣而進吹杖端烟髮典向詭開關
以前而因授五行洪範之文至曙而去曰我太乙之
精也天帝聞卯金之子有博學故使綉幃珠幃
觀焉乃出竹牒天文地理之書授之綉幃珠幃
綉飾之輕羽遊忘輕羽秋駕天子法駕也懷松銘
綉也徘徊汝松銘

器用類畢

卷之五

五

