

104
A5766
藩制ノ下ニ於テ
沙連ノ手書也

制被仰出百事
一元大藏大捕
萃士族一般
施行シ營業

之資本ニ供セハ 遊子徒食ニ弊ヲ除キ
政府ニ於テハ 性ニ無用ノ國費ヲ減省
スルノ目途ヲ立 兩全之儀ト考ヘ共
祿券施行ニ就而ハ 速ニ多少可買上見
込無之トキハ 券價ニ低下ヲ生シ忽因

大藏省

A2074(C)



174
A 5706

禄券之儀ニ付上申

去ル辛未年廢藩置縣之制被仰出百事
 釐革之際歳入出不如償ヨリ元大蔵大捕
 井上馨具外等協議ヲ盡シテ華士族一般
 禄制ヲ定メ士族ハ禄券ヲ施行シ營業
 之資本ニ供セハ遊手徒食之弊ヲ除キ
 政府ニ於テハ度々無用ノ國費ヲ減省
 スルノ目途ヲ立兩全之儀ト考テ故ヘ共
 禄券施行ニ就而ハ速ニ多少可買上見
 込無クトモハ券價ニ低下ヲ生シ忽因

大蔵省

A 2074 (C)

難ヲ醸シ可申ト深ク將來ヲ慮リ米
必ニ於テ三子萬圓ノ新公債ヲ募ルノ議
ヲ起シ別紙甲号萃士族祿制及祿
券施行内外国債支消之方法ハ概
算表ヲ以昨王申ノ二月相伺カ聖本議
御採用お成大蔵少輔吉田清成理事
官ニ任セラレ新債ヲ募ルノ事務御委
任お成別紙乙号之通

勅旨ヲ賜リ速ニ出帆米國ニ赴カ聖
云々事情ニ寄り回人ヨリ申越カ旨趣

并ニ丙号之概算表お副口八月お伺カ外
丁号之通再度

勅旨及御委任狀ヲ賜且大蔵省ハ御下
知狀ヲモ御渡お成カニ付即時清成へお達
カ於ル聖英書ニ於テハ既ニ旧公債モ有
之上ノ儀ニ付多少之障碍ヲ生シ且此
際御書ノ名譽ニ關シカ儀オモ有ク清成
カ苦心百方周旋遂ニ二百四十萬封
度ノ新公債お整還日口人歸朝後
金額進々輸入お成カ右抵当之儀丁

号御委任状ハ、現米百ニ於萬石ト御
掲載有之、其處清成見込ヨ以年々
現米四於萬石宛、抵當トシ、条約相
整、依之、猶熟議ヲ、遂ケ、戊号之通
最前上達之、祿制及概算表ヲ、削
正シ、更ニ御施行之儀、お伺、有之、共
然ルニ、目今御多端之際、ハ有之、共
萬一御施行之期、遷延、お伺、ハ、既ニ、お
募、お、新公債之金額、無用ニ、属スル
而已ナラス、七、朱之利金、今、明年、ハ、凡ハ、於

二萬圓、明治八年ヨリ、八年、ハ、百五萬四千圓
宛支消之、目途、お違、可仕、お、間、速ニ、右
新債金額之融通、并ニ、抵當、現米
四於萬石ノ償、お成、お、方法、等、不、お、立
お、テ、ハ、内外、理、賤ノ、事務、忽、碍、滞、可
仕、深、苦、慮、お、立、お、留、別、紙、數、号、之、書
類、相、副、此、段、奉、伺、お、至、急、御、指、揮、被、降
度、お、也

明治六年十二月 日

大藏卿大隈重信

右大臣岩倉具視殿

大藏省

士族卒祿高證券
其外共概畧支消見込

甲号

士族卒祿高證券
其外共概畧支消見还

士族卒祿券并別口新債
三十万兩元金支消法概畧

士族卒祿高

凡三百七十万石

内凡三分一

百二十三万石減

残二百四十七万石

此六ヶ年分

合千四百八十二万石

此高祿券作ル

一石二付四兩見込

此代金五千九百二十八万兩

年一割利

合六千五百二十万。八千兩

右支消見込年、現米二百九十万石

ヲ以将来ノ算法左ノ通

別口概畧調

凡七十万石

武家華族減祿見込

凡八十万石

士族卒祿高内ヨリ見込

合百五十万石

一石二付四兩見込

此代金六百万兩

右ヲ以

金三千万兩

同千九百万兩

同千五百四十二万兩

同九十万ポント

同八千万兩

ノ五廩

支消、見込算法左ノ通

別口新債、利公元金、
上調ニテ支消
新債四朱利付三年置
居次ヨリ二十年賦
中債五ヶ年賦
ロント、債酉ヨリ十年
賦九朱利付
國債證書高

白 在 普 家

申年
一六千五百廿方。八千兩

内、
千万兩 別口新債、分テ引上テ候積
千百六十方兩入 去歲平祿高凡三百方石内分
万石引口調へ向テ残三百九十万石代
引テ 但二石二月四兩相場
四千三百六十方。八千兩
此酉年、利
四百三十六方。八百兩

酉年
一四十七百九十六方八千八百兩

内、
千百六十方兩入
引テ 三千六百三十六方八千八百兩
此戌年、利
三百六十三方六千八百八十兩

申年

一六百万兩
此遣拂
二百一十方兩
廿六方八千四百兩
七十六方兩
四十万五千兩
三百零六方六千六百兩
別口新債三万七千兩見込
中債五万七千兩見込
百四十方兩
新債四万兩見込
九十万兩下利見込
國債証書八万兩見込

酉年

一六百万兩
此遣拂
○二百一十方兩
○廿六方八千四百兩
○七十六方兩
○四十五方兩
四十万五千兩
二百零六方六千六百兩
別口新債三万兩利
中債五万七千兩賦
新債四万兩
九十万兩下利見込
右利九千
國債証書八万兩見込

戌年

一四千万。五千六百八十兩
内、
千百六十方兩入
引テ 二千八百四十方。五千六百八十兩
此亥年、利
二百八十四方。五百六十八兩

亥年

一三千百二十四方六千二百四十八兩
内、
千百六十方兩入
引テ 千九百六十四方六千二百四十八兩
此子年、利
百九十六方四千六百二十四兩八

戌年

一六百万兩
此遣拂
三百零七方八千四百兩
三十六方四千五百兩
二百五方七千百兩
○印四口前日断
九十万兩下支消殘利
國債証書引上見込

亥年

一六百万兩
此遣拂
三百零七方八千四百兩
八十六方三千六百兩
三十二方四千兩
百二十三方四千兩
○印四口前日断
新債千九百方兩見込
廿二年賦
九十万兩下支消殘利
國債証書引上見込

子年

一千二百六十二万。八百七十二兩八

内、

千一百六十万兩入

引、

千。二万。八百七十二兩八

此丑年、利

百万。千。千。千。七兩二八

丑年

一千百。二万。千九百六十兩

内、

千百六十万兩入

差引、

五十八万八千。四十兩 此引新債三千兩日支消、向、

引、

一。三千。万兩

内、

右五十八万八千。四十兩入

子年

一六百万兩

此遺拂

△三百八十二万八千四百兩

△八十六万三千六百兩

△七万五千四百五十六兩

△二千八万三千五百兩

△百三万九千。四十四兩

○△三口前日斷

新債廿二年賦

右支消、残利

九万。千。支消、残利

國債証書引上見込

丑年

一六百万兩

此遺拂

△三百六十八万二千兩

△六十九万九百十二兩

△二十四万三千兩

△百三十六万四千八十八兩

△印二口前日斷

新債支消、残利

九万。千。支消、残利

國債証書引上見込

寅年

引、

一。二千。九百。四十一。万。千。九百。六十。兩

内、

千。百。六十。万。兩。入

卯年

引、

一。千。七。百。八。十二。万。千。九。百。六十。兩

内、

千。百。六十。万。兩。入

寅年

一六百万兩

此遺拂

△二百五十八万八千三百七兩

△廿六万八千四百兩

△四。十。五。万。兩

△八十六万三千六百兩

△六十五万六千三百零兩

△二十万二千五百兩

△同債証書引上見込

新債支消、残利

九万。千。支消、残利

國債証書引上見込

卯年

一六百万兩

此遺拂

△百廿四万六千八百三十七兩

△百五十分二千兩

△六十二万八千四百兩

△十六万二千兩

△百三十八万七千三百零八兩

△引新債支消、残利

○印三口前日斷

新債支消、残利

九万。千。支消、残利

國債証書引上見込

辰年

引残

一六百万千九百六十兩

内へ

千百六十兩入

差引残

五百三十八万八千。四十兩

此分全ク余金ト成ル

辰年

一六百万兩

此遣拂

四百八十八万二千兩

百五十八万二千兩

五十八万七千二百八十兩

十二万五千五百兩

三百七十五万三千五百兩

別新債支消残利

○印三日前日漸

新債支消残利

九十万以下支消残利

國債證書引上見込

別新債

己年ヨリ年々

一千百六十萬兩 余金ト成ル

右之通

己年

一六百万兩

此遣拂

百五十八万二千兩

五十五万二千七百三十八兩

八万一千兩

三百七十八万三千五百兩

○印三日前日漸

新債支消残利

九十万以下支消残利

國債證書引上見込

士族卒祿券
別口新債三千万兩
不残九ヶ年ニテ支消相
成候事

午年

一六百万兩

此遣拂

百五十八万二千兩

四万五百兩

五十二万八千五百兩

三百七十五万三千五百兩

○印三日前日漸

卒方ホシト支消残利

新債支消残利

國債證書引上見込

ロンドン債九十万
ポント支消済

未年

一六百万兩

此遣拂

○廿六万八千四百兩

○八十六万三千六百兩

四百三十六万四千兩

四百七十五万三千五百兩

中債五ヶ年賦

新債二十ヶ年賦

右支消残利

國債證書引上見込

辰年

引残

一六百万千九百六十兩

内へ

千百六十萬兩入

差引残

五百三十八万八千。四十兩

此分全々余金ト成ル

己年ヨリ年々

一千百六十萬兩 余金ト成ル

右之通

辰年

一六百万兩

此遣拂

四百八十八万二千兩

百五十八万二千兩

五十八万七千二百六十兩

十二万五千五百兩

三百七十八万三千五百兩

別新債支消残利

○印三日前日漸

新債支消残利

九千七百支消残利

國債證書引上見込

己年

一六百万兩

此遣拂

百五十八万二千兩

五十五万二千七百六十兩

八万一千兩

三百七十八万三千五百兩

○印三日前日漸

新債支消残利

九千七百支消残利

國債證書引上見込

午年

一六百万兩

此遣拂

百五十八万二千兩

四万五百兩

五十一万八千四百六十兩

三百七十八万三千五百兩

○印三日前日漸

卒方ホ下支消残利

新債支消残利

國債證書引上見込

○印三日前日漸
卒方ホ下支消残利
ボット支消済

士族卒祿券

別口新債三千万兩

不残九ヶ年ニテ支消相

成候事

未年

一六百万兩

此遣拂

○廿六万八千四百兩

○八十六万三千六百兩

○四十八万三千六百六十兩

○四百八十八万三千五百兩

中債五ヶ年賦

新債二十ヶ年賦

右支消残利

國債證書引上見込

別新債支消済

申年

此遣拂

一六百万兩
百十三万二千兩
四万九千四百兩
四百零五万三千四百零兩

○印二口前日斷
新債支消殘利
國債證書引見込

酉年

一六百万兩

此遣拂

百十三万二千兩
四十一万四千零零兩
四百零五万三千四百零兩

○印二口前日斷
新債支消殘利
國債證書引見込

戌年

一六百万兩

此遣拂

百十三万二千兩
三十八万十六兩
四百零五万三千四百零兩

○印二口前日斷
新債支消殘利
國債證書引見込

亥年

一六百万兩

此遣拂

百十三万二千兩
三万五千四百零兩
四百零五万三千四百零兩

○印二口前日斷
新債支消殘利
國債證書引見込

子年

一六百万兩

此遺拂

百十三万二千兩

三十一万九百廿八兩

四百零五万七千五百兩

○印二口前日新
新債支消殘利
國債證書列上見込

丑年

一六百万兩

此遺拂

百十三万二千兩

廿七万三千五百兩

四百零九万六千五百兩

○印二口前日新
新債支消殘利
國債證書列上見込

寅年

一六百万兩

此遺拂

百十三万二千兩

廿四万八千四百兩

四百零三万六千五百兩

○印二口前日新
新債支消殘利
國債證書列上見込

卯年

一六百万兩

此遺拂

百十三万二千兩

廿七万二千九百六兩

四百零六万七千五百兩

○印二口前日新
新債支消殘利
國債證書列上見込

辰年

一六百万兩

此遣拂

百十三万二千兩

十七万二千七百兩

四百七十九万二千兩

○印二口前日新

新債支消残利

國債證書引上見込

巳年

一六百万兩

此遣拂

百十三万二千兩

十三万八千二百兩

四百七十九万二千兩

○印二口前日新

新債支消残利

國債證書引上見込

午年

一六百万兩

此遣拂

百十三万二千兩

十万三千六百六十四兩

四百七十九万二千兩

○印二口前日新

新債支消残利

申年引上見込
○印二口前日新
○國債證書引上見込
○申年引上見込
○國債證書引上見込
○申年引上見込

差引残

十六万五千四百八十六兩

全ク余金ト成ル

未年

一六百万兩

此遣拂

百十三万二千兩

六万九千百廿兩

差引残

四百七十九万八千八百八十兩

全ク余金ト成ル

○印二口前日新

新債支消残利

申年

一六百万両

此遣拂

百十三万二千両

内新債廿二年賦分支消済

○印二口前日新

新債支消済

三万四千五百七十六両

新債支消残利

差引残

四百三十三万三千四百廿四両

全ク余金ト成ル

酉年

一六百万両

此遣拂

廿六万八千四百両

中債廿二年賦

差引残

五百七十三万六千六百両

全ク余金ト成ル

右ハ此末二十四ヶ年酉年
ニテ中債年賦五十ヶ年
相済候迄有余金書面
之戌年ヨリ六百万両全ク
余金ト相成候事

戸
七
集
日

華族祿制

華族祿制

高現米六万石以上百分五 現米三千石

六万石 未滿 二千九百六十石

五万九千石 未滿 二千九百三十石

五万八千石 未滿 二千八百八十石

五万七千石 未滿 二千八百四十石

五万六千石 未滿 二千八百石

五万五千石 未滿 二千七百六十石

五万四千石 未滿 二千七百三十石

五万三千石	五万二千石	五万二千石	五万二千石	五万石	四万九千石	四万九千石	四万八千石	四万八千石	四万七千石	四万七千石	四万六千石	四万六千石	四万五千石	四万五千石	四万四千石	四万三千石
未	未	未	未	未	未	未	未	未	未	未	未	未	未	未	未	未
近	近	近	近	近	近	近	近	近	近	近	近	近	近	近	近	近
二千六百八拾石	二千六百四拾石	二千六百石	二千五百六拾石	二千五百拾石	二千四百八拾石	二千四百四拾石	二千四百拾石	二千三百六拾石	二千三百拾石	二千二百八拾石	二千二百四拾石	二千二百拾石	二千一百六拾石	二千一百拾石	二千拾石	一千九百六拾石

四万三千石	四万二千石	四万二千石	四万二千石	四万石	三万九千石	三万九千石	三万八千石	三万八千石	三万七千石	三万七千石	三万六千石	三万六千石	三万五千石	三万五千石	三万四千石	三万三千石
未	未	未	未	未	未	未	未	未	未	未	未	未	未	未	未	未
近	近	近	近	近	近	近	近	近	近	近	近	近	近	近	近	近
二千二百八拾石	二千二百四拾石	二千二百拾石	二千一百六拾石	二千一百拾石	二千拾石	二千拾石	二千拾石	二千拾石	二千拾石	二千拾石	二千拾石	二千拾石	二千拾石	二千拾石	二千拾石	二千拾石

二万三千石 未滿	二万二千石 未滿	二万二千石 未滿	二万一千石 未滿	二万石 未滿	一万九千石 未滿	一万八千石 未滿	一万七千石 未滿	一万七千石 未滿	一万六千石 未滿	一万五千石 未滿	一万四千石 未滿	一万三千石 未滿
-------------	-------------	-------------	-------------	-----------	-------------	-------------	-------------	-------------	-------------	-------------	-------------	-------------

千四百八拾石	千四百四拾石	千四百石	千三百六拾石	千三百二拾石	千二百八拾石	千二百四拾石	千二百石	千一百六拾石	千一百二拾石	千一百石	千一百石	千一百石
--------	--------	------	--------	--------	--------	--------	------	--------	--------	------	------	------

大 歲 省

三万三千石 未滿	三万二千石 未滿	三万二千石 未滿	三万一千石 未滿	三万石 未滿	二万九千石 未滿	二万八千石 未滿	二万七千石 未滿	二万七千石 未滿	二万六千石 未滿	二万五千石 未滿	二万四千石 未滿	二万三千石 未滿
-------------	-------------	-------------	-------------	-----------	-------------	-------------	-------------	-------------	-------------	-------------	-------------	-------------

千八百八拾石	千八百四拾石	千八百石	千七百六拾石	千七百二拾石	千六百八拾石	千六百四拾石	千六百石	千五百六拾石	千五百二拾石	千五百石	千五百石	千五百石
--------	--------	------	--------	--------	--------	--------	------	--------	--------	------	------	------

大 歲 省

九千三百石	九千二百石	九千一百石	九千石	八千九百石	八千八百石	八千七百石	八千六百石	八千五百石	八千四百石	八千三百石
未滿	未滿	未滿	未滿	未滿	未滿	未滿	未滿	未滿	未滿	未滿

九百三拾八石	九百三拾石	九百二拾二石	九百拾四石	九百七石	八百九拾九石	八百九拾一石	八百八拾三石	八百七拾六石	八百六拾八石
--------	-------	--------	-------	------	--------	--------	--------	--------	--------

大藏省

九千四百石	九千三百石	九千二百石	九千一百石	九千石	八千九百石	八千八百石	八千七百石	八千六百石	八千五百石	八千四百石	八千三百石
未滿	未滿	未滿	未滿	未滿	未滿	未滿	未滿	未滿	未滿	未滿	未滿

九百四拾六石	九百五拾三石	九百六拾一石	九百六拾九石	九百七拾七石	九百八拾四石	九百九拾二石	千	千四拾石	千八拾石
--------	--------	--------	--------	--------	--------	--------	---	------	------

百分ノ於石

大藏省

六千三百石	六千四百石	六千五百石	六千六百石	六千七百石	六千八百石	六千九百石	七千石	七千一百石	七千二百石	七千三百石
未滿	未滿	未滿	未滿	未滿	未滿	未滿	未滿	未滿	未滿	未滿

七百拾二石	七百二拾石	七百二拾八石	七百三拾六石	七百四拾三石	七百五拾一石	七百五拾九石	七百六拾七石	七百七拾四石	七百八拾二石
-------	-------	--------	--------	--------	--------	--------	--------	--------	--------

大藏省

七千三百石	七千四百石	七千五百石	七千六百石	七千七百石	七千八百石	七千九百石	八千石	八千一百石	八千二百石	八千三百石
未滿	未滿	未滿	未滿	未滿	未滿	未滿	未滿	未滿	未滿	未滿

七百九拾石	七百九拾八石	八百六石	八百拾三石	八百二拾一石	八百二拾九石	八百三拾七石	八百四拾四石	八百五拾二石	八百六拾石
-------	--------	------	-------	--------	--------	--------	--------	--------	-------

大藏省

四十三百石	四十四百石	四十五百石	四十六百石	四十七百石	四十八百石	四十九百石	五十石	五千石	五千二百石	五千三百石
正	正	正	正	正	正	正	正	正	正	正

五百五拾七石	五百六拾四石	五百七拾二石	五百八拾石	五百八拾八石	五百九拾六石	六百三石	六百拾一石	六百拾九石	六百二拾七石
--------	--------	--------	-------	--------	--------	------	-------	-------	--------

大藏省

五千三百石	五千四百石	五千五百石	五千六百石	五千七百石	五千八百石	五千九百石	六千石	六千一百石	六千二百石	六千三百石
正	正	正	正	正	正	正	正	正	正	正

六百三拾四石	六百四拾二石	六百五拾石	六百五拾八石	六百六拾六石	六百七拾三石	六百八拾一石	六百八拾九石	六百九拾七石	七百四石
--------	--------	-------	--------	--------	--------	--------	--------	--------	------

大藏省

三千三百石 未備 正	三千二百石 未備 正	三千石 未備 正	二千九百石 未備 正	二千八百石 未備 正	二千七百石 未備 正	二千六百石 未備 正	二千五百石 未備 正	二千四百石 未備 正	二千三百石 未備 正
------------------	------------------	----------------	------------------	------------------	------------------	------------------	------------------	------------------	------------------

四百七十一石	四百六十三石	四百五十六石	四百四十八石	四百四十一石	四百三十三石	四百二十六石	四百一十九石	四百一十二石	四百零五石
--------	--------	--------	--------	--------	--------	--------	--------	--------	-------

四千三百石 未備 正	四千二百石 未備 正	四千石 未備 正	三千九百石 未備 正	三千八百石 未備 正	三千七百石 未備 正	三千六百石 未備 正	三千五百石 未備 正	三千四百石 未備 正	三千三百石 未備 正
------------------	------------------	----------------	------------------	------------------	------------------	------------------	------------------	------------------	------------------

五百四十九石	五百四十一石	五百三十三石	五百二十六石	五百一十九石	五百一十二石	五百零五石	四百九十八石	四百九十一石	四百八十四石
--------	--------	--------	--------	--------	--------	-------	--------	--------	--------

大 歲 省

大 歲 省

九百三拾石	九百四拾石	九百五拾石	九百六拾石	九百七拾石	九百八拾石	九百九拾石	千石	千石	千二百石	千二百石	千三百石
主	主	主	主	主	主	主	主	主	主	主	主

百分ノ三拾

二百八拾三石	二百八拾六石	二百八拾八石	二百九拾石	二百九拾三石	二百九拾五石	二百九拾八石	三百石	三百八石	三百八石	三百拾六石
--------	--------	--------	-------	--------	--------	--------	-----	------	------	-------

大藏省

千三百石	千四百石	千四百石	千五百石	千五百石	千六百石	千六百石	千七百石	千七百石	千八百石	千八百石	千九百石	二千石	二千石	二千二百石	二千二百石	二千三百石	二千三百石
主	主	主	主	主	主	主	主	主	主	主	主	主	主	主	主	主	主

三百二拾三石	三百三拾一石	三百三拾九石	三百四拾七石	三百五拾四石	三百六拾二石	三百七拾石	三百七拾八石	三百八拾六石	三百九拾三石
--------	--------	--------	--------	--------	--------	-------	--------	--------	--------

大藏省

八百三拾石 未屆 正	八百二拾石 未屆 正	八百一拾石 未屆 正	八百石 未屆 正	七百九拾石 未屆 正	七百八拾石 未屆 正	七百七拾石 未屆 正	七百六拾石 未屆 正	七百五拾石 未屆 正	七百四拾石 未屆 正	七百三拾石 未屆 正
------------------	------------------	------------------	----------------	------------------	------------------	------------------	------------------	------------------	------------------	------------------

二百五拾七石	二百五拾五石	二百五拾二石	二百五拾石	二百四拾八石	二百四拾五石	二百四拾三石	二百四拾石	二百三拾八石	二百三拾六石
--------	--------	--------	-------	--------	--------	--------	-------	--------	--------

大藏省

八百三拾石 未屆 正	八百四拾石 未屆 正	八百五拾石 未屆 正	八百六拾石 未屆 正	八百七拾石 未屆 正	八百八拾石 未屆 正	八百九拾石 未屆 正	九百石 未屆 正	九百一拾石 未屆 正	九百二拾石 未屆 正	九百三拾石 未屆 正
------------------	------------------	------------------	------------------	------------------	------------------	------------------	----------------	------------------	------------------	------------------

二百六拾石	二百六拾二石	二百六拾四石	二百六拾七石	二百六拾九石	二百七拾一石	二百七拾四石	二百七拾六石	二百七拾九石	二百八拾壹石
-------	--------	--------	--------	--------	--------	--------	--------	--------	--------

大藏省

〇〇	〇〇	〇〇	〇〇	〇〇	〇〇	〇〇	〇〇	〇〇	〇〇
五百三拾石	五百四拾石	五百五拾石	五百六拾石	五百七拾石	五百八拾石	五百九拾石	六百〇拾石	六百一拾石	六百二拾石
未備	未備	未備	未備	未備	未備	未備	未備	未備	未備
〇	〇	〇	〇	〇	〇	〇	〇	〇	〇
百八拾八石	百九拾石	百九拾三石	百九拾五石	百九拾八石	二百	二百二石	二百五石	二百七石	二百拾石

大藏

〇〇	〇〇	〇〇	〇〇	〇〇	〇〇	〇〇	〇〇	〇〇	〇〇
六百三拾石	六百四拾石	六百五拾石	六百六拾石	六百七拾石	六百八拾石	六百九拾石	七百〇拾石	七百一拾石	七百二拾石
未備	未備	未備	未備	未備	未備	未備	未備	未備	未備
〇	〇	〇	〇	〇	〇	〇	〇	〇	〇
二百拾二石	二百拾四石	二百拾七石	二百拾九石	二百二拾一石	二百二拾四石	二百二拾六石	二百二拾九石	二百三拾一石	二百三拾三石

大藏

三 百 三 拾 石	三 百 四 拾 石	三 百 五 拾 石	三 百 六 拾 石	三 百 七 拾 石	三 百 八 拾 石	三 百 九 拾 石	四 百 石	四 百 一 拾 石	四 百 二 拾 石	四 百 三 拾 石
未 滿	未 滿	未 滿	未 滿	未 滿	未 滿	未 滿	未 滿	未 滿	未 滿	未 滿

百 四 拾 石	百 四 拾 三 石	百 四 拾 五 石	百 四 拾 八 石	百 五 拾 石	百 五 拾 二 石	百 五 拾 五 石	百 五 拾 七 石	百 六 拾 石	百 六 拾 二 石
------------------	-----------------------	-----------------------	-----------------------	------------------	-----------------------	-----------------------	-----------------------	------------------	-----------------------

大
義
省

四 百 三 拾 石	四 百 四 拾 石	四 百 五 拾 石	四 百 六 拾 石	四 百 七 拾 石	四 百 八 拾 石	四 百 九 拾 石	五 百 石	五 百 一 拾 石	五 百 二 拾 石	五 百 三 拾 石
未 滿	未 滿	未 滿	未 滿	未 滿	未 滿	未 滿	未 滿	未 滿	未 滿	未 滿

百 六 拾 四 石	百 六 拾 七 石	百 六 拾 九 石	百 七 拾 一 石	百 七 拾 四 石	百 七 拾 六 石	百 七 拾 九 石	百 八 拾 一 石	百 八 拾 三 石	百 八 拾 六 石
-----------------------	-----------------------	-----------------------	-----------------------	-----------------------	-----------------------	-----------------------	-----------------------	-----------------------	-----------------------

大
雅
省

百六拾石	百七拾石	百八拾石	百九拾石	二百	二百	二百	二百	二百	二百
未屆	未屆	未屆	未屆	未屆	未屆	未屆	未屆	未屆	未屆
百分六十二半									
百	百	百	百	百	百	百	百	百	百
石	二石	五石	七石	拾石	拾二石	拾四石	拾六石	拾八石	拾石

二百三拾石	二百四拾石	二百五拾石	二百六拾石	二百七拾石	二百八拾石	二百九拾石	三百	三百	三百	三百	三百
未屆	未屆	未屆	未屆	未屆	未屆	未屆	未屆	未屆	未屆	未屆	未屆
百	百	百	百	百	百	百	百	百	百	百	百
拾七石	拾九石	拾一石	拾四石	拾六石	拾九石	拾一石	拾三石	拾六石	拾八石	拾石	拾石

大藏省

大藏省

帝王綱

士族祿制

大藏省

大藏省

士族祿制

高現米千石以上

百分之五拾

則千石以上
現米五百石

月	九百九拾石未滿	月	四百九拾五石
月	九百八拾石未滿	月	四百八拾五石
月	九百七拾石未滿	月	四百七拾六石
月	九百六拾石未滿	月	四百七拾壹石
月	九百五拾石未滿	月	四百六拾六石
月	九百四拾石未滿	月	四百六拾壹石
月	九百三拾石未滿		
月	九百二拾石未滿		

月	月	月	月	月	月	月	月	月	月	月	月
八百九拾石未滿	九百拾石未滿	九百九拾石未滿	八百九拾石未滿	八百八拾石未滿	八百七拾石未滿	八百六拾石未滿	八百五拾石未滿	八百四拾石未滿	八百三拾石未滿	八百二拾石未滿	八百一拾石未滿
月	月	月	月	月	月	月	月	月	月	月	月
四百九拾六石	四百九拾壹石	四百四拾六石	四百四拾壹石	四百三拾六石	四百三拾壹石	四百三拾六石	四百三拾壹石	四百二拾六石	四百二拾壹石	四百一拾六石	四百一拾壹石

月	月	月	月	月	月	月	月	月	月	月	月
八百九拾石未滿	八百八拾石未滿	八百七拾石未滿	八百六拾石未滿	八百五拾石未滿	八百四拾石未滿	八百三拾石未滿	八百二拾石未滿	八百一拾石未滿	七百九拾石未滿	七百八拾石未滿	七百七拾石未滿
月	月	月	月	月	月	月	月	月	月	月	月
四百七石	四百貳石	三百九拾七石	三百八拾八石	三百八拾三石	三百七拾八石	三百七拾三石	三百六拾八石	三百六拾三石	三百五拾八石	三百五拾三石	三百四拾八石

月月	月月	月月	月月	月月	月月	月月	月月	月月	月月	月月	月月	月月
四百貳拾石未滿	四百拾石迨	四百拾石未滿	四百九拾石迨	四百八拾石未滿	四百七拾石迨	四百六拾石未滿	四百五拾石迨	四百四拾石未滿	四百三拾石迨	四百貳拾石未滿	四百貳拾石迨	四百貳拾石未滿
月貳百六拾石	月貳百六拾石	月貳百五拾壹石	月貳百四拾六石	月貳百四拾壹石	月貳百三拾六石	月貳百三拾壹石	月貳百三拾壹石	月貳百貳拾六石	月貳百貳拾壹石	月貳百拾六石	月貳百拾六石	月貳百拾六石

月月	月月	月月	月月	月月	月月	月月	月月	月月	月月	月月	月月	月月
四百貳拾石未滿	四百拾石迨	四百拾石未滿	四百九拾石迨	四百八拾石未滿	四百七拾石迨	四百六拾石未滿	四百五拾石迨	四百四拾石未滿	四百三拾石迨	四百貳拾石未滿	四百貳拾石迨	四百貳拾石未滿
月貳百拾貳石	月貳百七拾七石	月貳百七拾七石	月貳百九拾七石	月貳百九拾七石	月貳百九拾七石	月貳百九拾七石	月貳百九拾七石	月貳百八拾七石	月貳百八拾七石	月貳百七拾七石	月貳百七拾七石	月貳百六拾八石

日	三百六拾石未滿	日	百六拾三石
日	三百拾石未滿	日	百五拾八石
日	三百石未滿	日	百五拾三石
日	三百九拾石未滿	日	百四拾八石
日	二百八拾石未滿	日	百四拾三石
日	二百七拾石未滿	日	百三拾八石
日	二百六拾石未滿	日	百三拾三石
日	二百五拾石未滿	日	百三拾八石
日	二百四拾石未滿	日	百三拾三石
日	二百三拾石未滿	日	百三拾八石
日	二百二拾石未滿	日	百三拾三石
日	二百一拾石未滿	日	百三拾八石
日	二百石未滿	日	百三拾三石
日	二百九拾石未滿	日	百三拾八石
日	二百八拾石未滿	日	百三拾三石
日	二百七拾石未滿	日	百三拾八石
日	二百六拾石未滿	日	百三拾三石
日	二百五拾石未滿	日	百三拾八石
日	二百四拾石未滿	日	百三拾三石
日	二百三拾石未滿	日	百三拾八石
日	二百二拾石未滿	日	百三拾三石
日	二百一拾石未滿	日	百三拾八石
日	二百石未滿	日	百三拾三石

日	二百九拾石未滿	日	百九拾九石
日	二百八拾石未滿	日	百九拾四石
日	二百七拾石未滿	日	百八拾九石
日	二百六拾石未滿	日	百八拾四石
日	二百五拾石未滿	日	百八拾石
日	二百四拾石未滿	日	百七拾五石
日	二百三拾石未滿	日	百七拾石
日	二百二拾石未滿	日	百六拾五石
日	二百一拾石未滿	日	百六拾石
日	二百石未滿	日	百五拾五石
日	二百九拾石未滿	日	百五拾石
日	二百八拾石未滿	日	百四拾五石
日	二百七拾石未滿	日	百四拾石
日	二百六拾石未滿	日	百三拾五石
日	二百五拾石未滿	日	百三拾石
日	二百四拾石未滿	日	百二拾五石
日	二百三拾石未滿	日	百二拾石
日	二百二拾石未滿	日	百一拾五石
日	二百一拾石未滿	日	百一拾石
日	二百石未滿	日	百五拾石

月月	月月	月月	月月	月月	月月	月月	月月	月月	月月	月月
八拾貳石未滿	八拾三石未滿	八拾四石未滿	八拾五石未滿	八拾六石未滿	八拾七石未滿	八拾八石未滿	八拾九石未滿	九拾石未滿	九拾壹石未滿	九拾貳石未滿

日四拾九石四斗	日五拾石	日五拾石六斗	日五拾壹石貳斗	日五拾壹石八斗	日五拾貳石三斗	日五拾貳石九斗	日五拾三石五斗	日五拾四石壹斗	日五拾四石七斗
---------	------	--------	---------	---------	---------	---------	---------	---------	---------

月月	月月	月月	月月	月月	月月	月月	月月	月月	月月	月月
九拾貳石未滿	九拾三石未滿	九拾四石未滿	九拾五石未滿	九拾六石未滿	九拾七石未滿	九拾八石未滿	九拾九石未滿	百拾石未滿	百拾石未滿	百拾石未滿

百分ノ六拾

日五拾五石三斗	日五拾五石九斗	日五拾六石五斗	日五拾七石壹斗	日五拾七石六斗	日五拾八石貳斗	日五拾八石八斗	日五拾九石四斗	日六拾石	日六拾五石
---------	---------	---------	---------	---------	---------	---------	---------	------	-------

月月	月月	月月	月月	月月	月月	月月	月月	月月	月月	月月	月月
六拾貳石未滿	六拾三石未滿	六拾四石未滿	六拾五石未滿	六拾六石未滿	六拾七石未滿	六拾八石未滿	六拾九石未滿	七拾石未滿	七拾壹石未滿	七拾貳石未滿	七拾參石未滿

月	月	月	月	月	月	月	月	月	月	月	月
三拾七石六斗	三拾八石貳斗	三拾八石八斗	三拾九石四斗	四拾石	四拾石六斗	四拾壹石七斗	四拾貳石三斗	四拾貳石九斗	四拾肆石七斗	四拾肆石壹斗	四拾叁石五斗

大藏省

月月	月月	月月	月月	月月	月月	月月	月月	月月	月月	月月	月月
七拾貳石未滿	七拾參石未滿	七拾肆石未滿	七拾五石未滿	七拾六石未滿	七拾七石未滿	七拾八石未滿	七拾九石未滿	八拾石未滿	八拾壹石未滿	八拾貳石未滿	八拾參石未滿

月	月	月	月	月	月	月	月	月	月	月	月
四拾叁石五斗	四拾肆石壹斗	四拾肆石七斗	四拾五石三斗	四拾五石九斗	四拾六石五斗	四拾七石	四拾七石六斗	四拾八石貳斗	四拾八石八斗	四拾九石四斗	四拾九石

大藏省

月月	月月	月月	月月	月月	月月	月月	月月	月月	月月
四拾貳石迤	四拾三石迤	四拾四石未滿	四拾五石未滿	四拾六石未滿	四拾七石未滿	四拾八石未滿	四拾九石未滿	五拾石未滿	五拾壹石迤

日	日	日	日	日	日	日	日	日	日
貳拾五石八斗	貳拾六石四斗	貳拾七石	貳拾七石六斗	貳拾八石貳斗	貳拾八石八斗	貳拾九石四斗	三拾石	三拾石六斗	三拾壹石壹斗

月月	月月	月月	月月	月月	月月	月月	月月	月月	月月
五拾貳石未滿	五拾三石未滿	五拾四石未滿	五拾五石未滿	五拾六石未滿	五拾七石未滿	五拾八石未滿	五拾九石迤	六拾石迤	六拾壹石未滿

日	日	日	日	日	日	日	日	日	日
三拾壹石七斗	三拾貳石三斗	三拾貳石九斗	三拾三石五斗	三拾四石壹斗	三拾四石七斗	三拾五石三斗	三拾五石九斗	三拾六石四斗	三拾七石

月月	月月	月月	月月	月月	月月	月月	月月	月月	月月	月月
或拾三石未 或拾三石迄	或拾四石未 或拾三石迄	或拾五石未 或拾四石迄	或拾六石未 或拾五石迄	或拾七石未 或拾六石迄	或拾八石未 或拾七石迄	或拾九石未 或拾八石迄	或拾九石未 或拾九石迄	或拾九石未 或拾九石迄	或拾九石未 或拾九石迄	或拾九石未 或拾九石迄

日拾四石壹斗	日拾四石七斗	日拾五石貳斗	日拾五石八斗	日拾六石四斗	日拾七石	日拾七石六斗	日拾八石貳斗	日拾八石八斗	日拾九石四斗	日拾九石四斗
--------	--------	--------	--------	--------	------	--------	--------	--------	--------	--------

月月	月月	月月	月月	月月	月月	月月	月月	月月	月月	月月
或拾貳石未 或拾貳石迄	或拾三石未 或拾三石迄	或拾四石未 或拾四石迄	或拾五石未 或拾四石迄	或拾六石未 或拾五石迄	或拾七石未 或拾六石迄	或拾八石未 或拾七石迄	或拾九石未 或拾八石迄	或拾九石未 或拾九石迄	或拾壹石未 或拾壹石迄	或拾壹石未 或拾壹石迄

日或拾石	日或拾石五斗	日或拾壹石壹斗	日或拾壹石七斗	日或拾貳石三斗	日或拾貳石九斗	日或拾三石五斗	日或拾四石壹斗	日或拾四石七斗	日或拾五石三斗	日或拾五石三斗
------	--------	---------	---------	---------	---------	---------	---------	---------	---------	---------

藏書

日日	日日	日日	日日	日日	日日	日日	日日	日日	日日
或拾壹石未滿	或拾壹石未滿	或拾壹石未滿	或拾壹石未滿	或拾壹石未滿	或拾壹石未滿	或拾壹石未滿	或拾壹石未滿	或拾壹石未滿	或拾壹石未滿
拾三石五斗	拾貳石九斗	拾貳石三斗	拾壹石七斗	拾壹石一斗	拾壹石	拾壹石	拾壹石	拾壹石	拾壹石
拾三石五斗	拾貳石九斗	拾貳石三斗	拾壹石七斗	拾壹石一斗	拾壹石	拾壹石	拾壹石	拾壹石	拾壹石

百多ノ七拾

拾貳石未滿	拾壹石未滿	拾壹石未滿	拾壹石未滿	拾壹石未滿	拾壹石未滿	拾壹石未滿	拾壹石未滿	拾壹石未滿	拾壹石未滿
拾貳石未滿	拾壹石未滿	拾壹石未滿	拾壹石未滿	拾壹石未滿	拾壹石未滿	拾壹石未滿	拾壹石未滿	拾壹石未滿	拾壹石未滿
拾貳石未滿	拾壹石未滿	拾壹石未滿	拾壹石未滿	拾壹石未滿	拾壹石未滿	拾壹石未滿	拾壹石未滿	拾壹石未滿	拾壹石未滿
拾貳石未滿	拾壹石未滿	拾壹石未滿	拾壹石未滿	拾壹石未滿	拾壹石未滿	拾壹石未滿	拾壹石未滿	拾壹石未滿	拾壹石未滿

月日

六石未滿
五石五斗

日四石

月日

五石五斗未滿
五石

日三石七斗

月日

五石未滿
四石五斗

日三石四斗

月日

四石五斗未滿
四石

日三石

月日

四石未滿
三石五斗

日或石七斗

月日

三石五斗未滿
三石

日或石四斗

月日

三石未滿
或石五斗

日或石壹斗

月日

或石五斗未滿
或石

日壹石七斗

月日

或石未滿
壹石五斗

日壹石四斗

百分之九拾三三三余

勅旨

理事官大藏少輔吉田清成

一新公債ハ凡ソ米貨千五百萬圓ヨリ二千萬
或ハ三千萬圓ノ實額ヲ目途トシテ募ルヘキ
事

一右公債ニ付便宜公文ヲ以テ一般之布告ヲ
為シ或ハ目途ノ算計ヲ公示シ且要用
ノ節ハ勅旨ヲ以テ宣布公達スル事
一確實ナル銀行ヲ選テ、エセント、ヲ命シ特典
ヲ與ヘ約束ヲ結フ事

乙
口
号

勅告

理事官大藏少輔吉田清成

一新公債ハ凡ソ米貨千五百萬圓ヨリ二千萬
或ハ三千萬圓ノ實額ヲ目途トシテ募ルヘ
事

一右公債ニ付便宜公文ヲ以テ一般之布告
為シ或ハ目途ノ算計ヲ公示シ且要田
ノ節ハ勅告ヲ以テ宣布公達スル事
一確實ナル銀行ヲ選テ、エセント、ヲ命シ特
ヲ與ヘ約束ヲ結フ事

一新聞紙ヲ以テ諸般ノ事ヲ公告シ或ハ
其新聞局ニ免許ヲ與ヘ又ハ約束ヲ定
ムル事

一便宜コムミツチヲ具ス事

一時宜ニヨリ在留弁務使ヘ達シ留學生徒ヲ
使用スル事

一公債ノ事務ニ付要用ノ事アラハ便宜其
處置ヲ為スヘキ事

一若シ米國ニ於テ公債ノ事調ハスト察セバ
直ニ英國ニ赴キ之ヲ處置スヘシ

右委任ノ條件宜ク遵奉シテ愆ル事勿ル
ヘシ

明治五年壬申二月十日

奉勅太政大臣後一位三條實美

士族祿高證券
其外共概畧支消見込

丙
口
古

士族 祿高 證券
其外 共概 畧支 消見 込

大
藏
少

大
藏
少

士族祿券并別口新債
一千万圓、元金支消概畧

士族祿高

凡三百七十萬石

内凡三分一

百二十三萬石減

殘二百四十七萬石

内

百廿三萬五千石

百廿三萬五千石

一百二十三萬五千石

此八ヶ年分

合九百八十八萬石

一石三付三圓五十錢見込

此代三千四百五十八萬圓

石金高并別新債千万圓支消見込年々祿
券元高現米百廿三萬五千石并三分一減高、
内七十萬石ヲ以將來算法左ノ通

是ハ祿券願出ル見込
是ハ年々減却法ヲ以
可渡見込
右ノ祿券願出ル見込高

別口概畧調

凡現米七十萬石

一石三四五十錢見込

此代二百四十五萬圓

武家華族減祿見込元二入

凡現米五十三萬石

一石前同新

此代百八十五萬五千圓

士族家祿三分一減高百二十
三萬石ノ内ヨリ元二入

士族家祿半方分十五ヶ年ノ間年々減ヲ以
支消ノ元二入

石ヲ以

凡千三百七十六萬圓

凡千二百七十二萬圓

九十萬ポント

九千五百万圓

別口新債一千万圓元金ハ上ノ調ニテ支消年々八朱
利分支消ハ此調ニ入
ノ五庶

新債四朱利廿三年置居
元ヨリ二十ヶ年
申債元金置居ニ朱利廿
ロントシ債四年ヨリ十ヶ
年購九朱利付
國債證書高

支消ノ見込算法左ノ通

八歳首

大鼎

申年

一三十四百五十八万四

祿券高

右利年一割 但申年八月半方渡免込

一百七十二万九千四

一十三万三千五百五十四

別口調當年不足分償戻高

合三千六百四十四万二千五百五十四

内、

別口新債千分内内百外

九百万四

用見込高戻以償券引見込

六十一万二千五百四

七十万石四分一

三引

二百五十七万四千九百四十二四

此酉年利

酉年

一三十八百三十二万四千三百六十七四

内、

引

此戌年利

二百十五万五千八百六十四

申年

一六十一万二千五百四

一四十六万三千七百五十四

此遺拂

五十五万四百四

廿五万四千四百四

四十万五千四

差引不足

十三万三千五百五十四

酉年

一四十四万五千四

一百八十五万五千四

一廿八万七千七百七十四

此遺拂

五十五万四百四

廿五万四千四百四

四十五万四

四十万五千四

三百十三万二千九百七十四

大藏省

二百四十五万四内分一割十一月渡一季分減高也

百八十七万二千五百四内分一前同所

新債四朱利

中債二朱利

九十万ポント十朱利

武家華族祿

士族減祿三分一

士族家祿置居分

初年半方減分

新債四朱利

中債二朱利

九十万ポント十年賦

右九朱利

國債證書引上見込

別口新債千分内八朱利

戌年

一三十三百七十七万七千五百三十四

内、

引

此亥年利

千六百九十三万四千五百五十三四

百六十九万三千四百五十五四

同上

戌年

一四十三万五千四

一五十七万五千五百五十五四

此遺拂

五十五万四百四

廿五万四千四百四

四十五万四

三十六万四千五百四

八十万四

二百四十六万三千五百五十五四

新債四朱利

中債二朱利

九十万ポント十年賦

右支消殘九朱利

別口新債千分内八朱利

國債證書引上見込

亥年

一四十三万三千四

一八十六万三千三百三十三四

此遺拂

五十五万四百四

廿五万四千四百四

四十五万四

三十二万四千四

八十万四

六十二万六千四

二百十六万三千五百三十三四

千分内別新債内返高見込

亥年

一千八百六十二万八千〇八四

一百万四

内、

引

此子年利

六百七十七万二千五百四

千二百八十五万五千五百八四

百廿八万五千五百五十四

大藏省

子年
一千四百十四万五千五百八十四
一百一十四万

内
六百七十七万二千五百四十四
引
八百三十六万八千五百五十八
此五年利
八十三万六千八百五十五

丑年
一九百廿五万五千四百三十四
一百一十四万

内
六百七十七万二千五百四十四
引
三百四十三万二千九百三十三
此寅年利
三十四万三千二百九十一

子年
一百一十五万五千五百八十四
此遺拂

新債支消殘利
中債二朱利
九十七万五千三百六十四
九十七万五千三百六十四
右支消殘九朱利
別口新債支消殘利
新債廿二年賦分
國債證書引見込

丑年
一四四三万五千五百八十四
一百四十三万八千八百八十八
此遺拂

新債支消殘利
中債二朱利
九十七万五千三百六十四
九十七万五千三百六十四
右支消殘九朱利
別口新債支消殘利
新債二十二年賦分
國債證書引見込

寅年
一三三七七万七千六百六十二百四十四
一二百九十九万九千六百九十六

内
六百七十七万二千五百四十四
當年三テ繰券引上済殘金不殘
別新債支消一入差引ナシ

卯年
一四四万三千七百四十四

内
六百七十七万二千五百四十四
差引殘
二百七十六万八千七百九十六
右ニテ都テ支消相成辰年ヨリ六百七十
七万二千五百四全有餘ト成

寅年
一四四三万五千五百八十四
一百七十二万六千六百六十六
此遺拂

新債支消殘利
中債二朱利
九十七万五千三百六十四
九十七万五千三百六十四
右支消殘利
別口新債支消殘利
新債廿二年賦分
國債證書引見込

卯年
一四四三万五千五百八十四
一二百一十四万四千四百四十四
此遺拂

新債支消殘利
中債二朱利
九十七万五千三百六十四
九十七万五千三百六十四
右支消殘利
別口支消殘利當年
ニテ皆済
新債廿二年賦分
國債證書引見込

大藏省

大藏省

辰年

一 四百三十万五千四
一 二百三十万二千五百廿四

此遺拂

四十二万五千二百四
廿五万四千四百四
四十五万 四
十二万五千五百四
六十二万六千四
四百七十三万百廿四

新債支消残利

中債二朱利

九十万以下十年賦

右支消残利

新債廿二年賦

國債證書引上見込

巳年

一 四百三十万五千四
一 二百五十八万九千九百九十九四

此遺拂

四十万百六十四
廿五万四千四百四
四十五万 四
八万 千 四
六十二万六千四
五百八万三千四百三十九四

新債支消残利

中債二朱利

九十万以下十年賦

右支消残利

新債廿二年賦

國債證書引上見込

午年

一 四百三十万五千四
一 二百八十七万七千七百七十七四

此遺拂

三十七万五千百廿四
廿五万四千四百四
六十二万六千四
四十五万 四
四万 五 百 四
五百四十三万六千七百五十七四

新債支消残利

中債二朱利

新債廿二年賦

九十万以下十年賦

右支消残利

國債證書引上見込

未年

一 四百三十万五千四
一 三百十六万五千五百五十五四

此遺拂

三十五万八十四
廿五万四千四百四
六十二万六千四
六百廿四万七十五四

新債支消残利

中債二朱利

新債廿二年賦

國債證書引上見込

申年

一四十三万五千四百
一三百四十五万三千三百三十四

此遺拂

三十三万五千四百
廿五万四千四百
六十二万六千四
六百五十五万二千九百三十四

新債支消殘利
中債二朱利
新債廿二年賦
國債證書引上見込

酉年

一四十三万五千四百
一三百七十四万五千一百一十四

此遺拂

三十万 四
廿五万四千四百
六十二万六千四
六百九十九万五千七百一十四

新債支消殘利
中債二朱利
新債廿二年賦
國債證書引上見込

戌年

一四十三万五千四百
一四十二万八千八百八十四

此遺拂

廿七万四千九百六十四
廿五万四千四百
六十二万六千四
七百七十七万五千五百八十四

新債支消殘利
中債二朱利
新債廿二年賦
國債證書引上見込

亥年

一四十三万五千四百
一四十三万二千五百四十四

此遺拂

廿四万九千九百廿四
廿五万四千四百
六十二万六千四
七百四十九万七千八百八十四

新債支消殘利
中債二朱利
新債廿二年賦
國債證書引上見込

士族家祿羊高百
廿三万五千八百八十四

士族家祿置居ノ分當上五ヶ
年目ニテ悉皆支消相成候了

大藏省

大藏省

子年

一 四百三十万五千四
一 四百三十二万二千五百四

此遺拂

廿二万四千八百十四

廿五万四千四百四

六十二万六千四

七百五十二万三千五百四

新債支消殘利

中債二朱利

新債廿二年賦

國債證書引見込

丑年

一 四百三十万五千四

一 四百三十二万二千五百四

此遺拂

十九万九千八百十四

廿五万四千四百四

六十二万六千四

七百五十四万七千三百四

新債支消殘利

中債二朱利

新債廿二年賦

國債證書引見込

寅年

一 四百三十万五千四

一 四百三十二万二千五百四

此遺拂

十七万四千八百四

廿五万四千四百四

六十二万六千四

七百五十七万二千三百四

新債支消殘利

中債二朱利

新債廿二年賦

國債證書引見込

卯年

一 四百三十万五千四

一 四百三十二万二千五百四

此遺拂

十四万九千七百十四

廿五万四千四百四

六十二万六千四

二百三十三万八千七百三十四

四百七十五万八千六百三十四

新債支消殘利

中債二朱利

新債廿二年賦

國債證書引見込

全余金上成

辰年

一四〇三〇五五〇四
一四〇三二五五〇四

此遺拂

十三万四千七百二十四

廿五万四千四百四

六十二万六千四

七百六十三万三千三百四

新債支消残利

中債二朱利

新債廿二年賦

全余金十成

巳年

一四〇三〇五五〇四
一四〇三二五五〇四

此遺拂

九万九千六百八十四

廿五万四千四百四

六十二万六千四

七百六十四万七千四百廿四

新債支消残利

中債二朱利

新債廿二年賦

全余金十成

午年

一四〇三〇五五〇四
一四〇三二五五〇四

此遺拂

七万四千六百四十四

廿五万四千四百四

六十二万六千四

七百六十七万二千四百零四

新債支消残利

中債二朱利

新債廿二年賦

全余金十成

未年

一四〇三〇五五〇四
一四〇三二五五〇四

此遺拂

四万九千六百四

廿五万四千四百四

六十二万六千四

七百六十九万七千五百四

新債支消残利

中債二朱利

新債廿二年賦

全余金十成

申年

一四〇三〇五五〇四

一四〇三二二五〇四

此遺拂

二万四千五百六十四

廿五万四千四百四

六十一万四千四

三〇引テ

七百七十三万五千四百四

新債支消残利

中債二朱利

新債二朱利
悉皆支消済

全余金ト成

酉年

一四〇三〇五五〇四

一四〇三二二五〇四

此遺拂

廿五万四千四百四

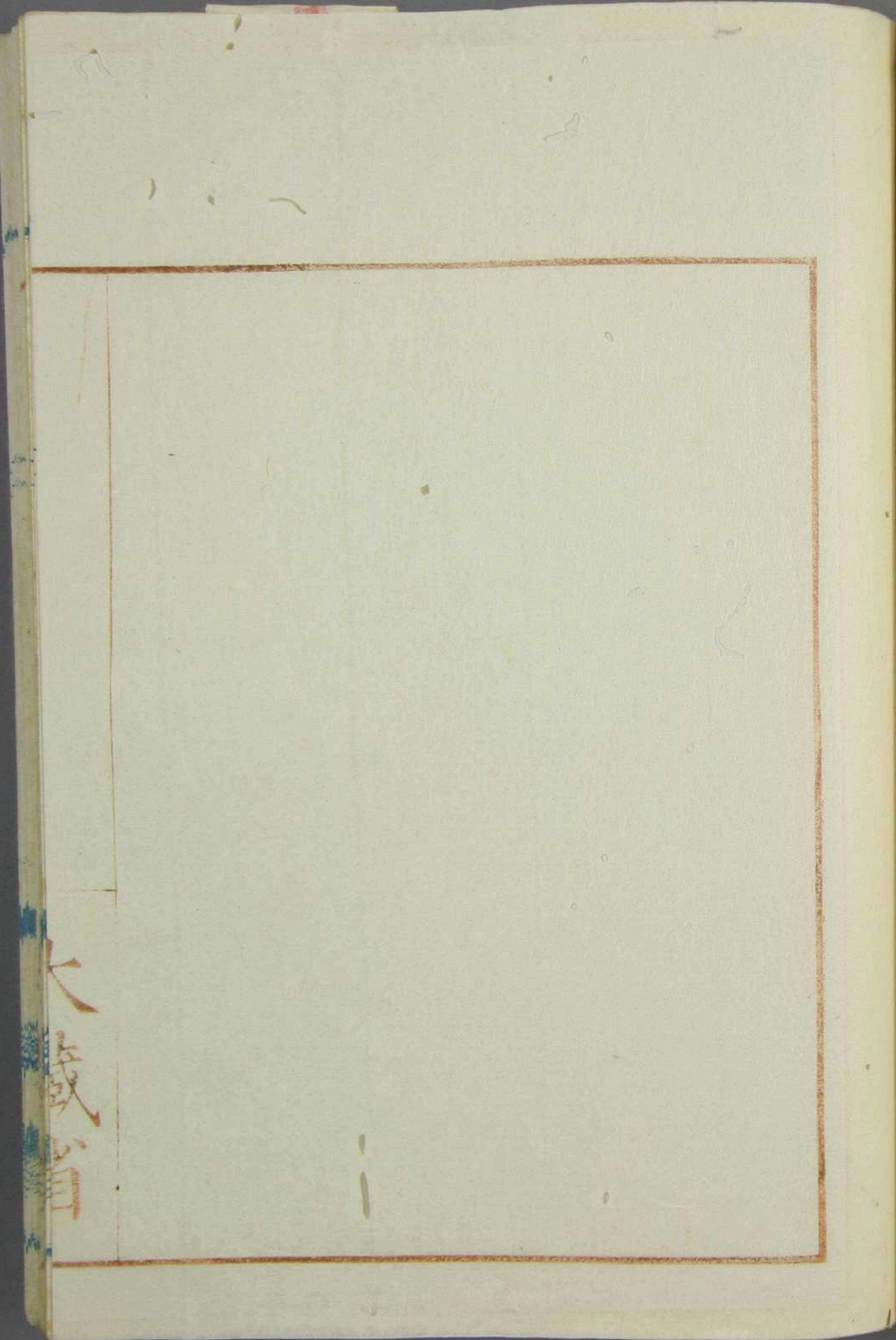
引テ

八百三十七万三千四百四

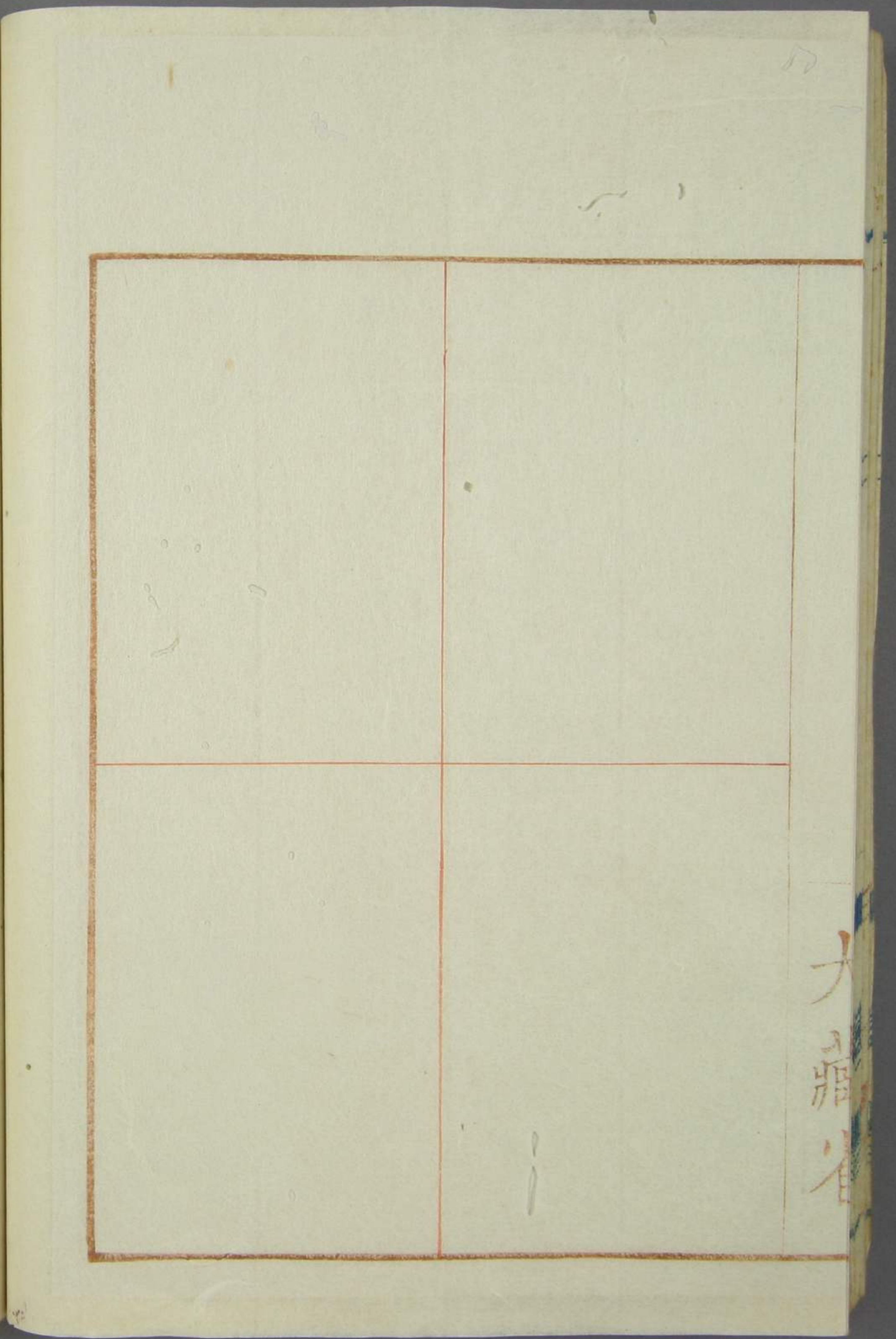
中債二朱利

全余金ト成

右ハ此末申債元金置居
年々二朱ノ利足ヲ下ケ候得
ハ酉年ノ通八百三十七万三千百
圓宛年々余金ト相成候事



大藏



大藏

勅旨

理事官大藏少輔吉田清成

先般新公債募方の儀ニ付委任せし條令の内今
改めて爰小左の條款を改正増補して更小其處
分の全権を委任す

條款

一 新公債の全額と一千萬の實額を以て目途と
すへき事

一 右公債を募るの地を英吉利又を獨逸亦
便宜之ヲ處置すへき事

勅旨

理事官大藏少輔吉田清基

先般新公債募方の儀ニ付委任セし條令の内
改て爰小左の條款を改正増補して更小其
分の全権を委任す

條款

- 一 新公債の全額を一千萬の實額を以て目途
すへき事
- 一 右公債を募るの地を英吉利又を獨逸
便宜之ヲ處置すへき事

一 公債支消の年限利息の割合及抵當の都合
を別紙手續書并計算概畧の通あるべき事
一 公債募方小付ての諸費又と世活料の類を相
當の思考を以て便亘給與すべき事
一 右條款に於て改正増補せし外都て明治五年
壬申二月十五日の條令を遵奉可致事

明治五年壬申八月廿日

奉勅 太政大臣從一位三條實美

公債手續

曩も大日本政府に於て金三千万圓の公債集募の
儀を太政官集議の上決定し其奉行の事務
を天皇陛下の大藏卿輔へ委任せし其集募
の全額及支消年限利息の割合等も於て更
革を要する件あるより大日本政府も更
太政官の集議を以て左の條款を改定し以て
明治五年壬申二月十日の誓約委任代へて更
て左の條款を許可するもの也

條款

大蔵卿輔を

天皇陛下政府の爲め一千萬圓の實額を英吉利又を獨乙小於て公債法を募集すへ

一 右一千萬圓の金額を日本の旧諸藩士卒の家禄

米穀を以て年々旧諸藩にて没し来りしものを買入る爲め小用ゆるものにして

其買入済の後を其家禄を勿論大日本政府の

純筆入タルへ

一 家禄買入の方法并此公債元利支消小用ゆる

金額生産豫備の次序を別紙計算概畧の

通りたるへ

一 大蔵卿輔を右一千萬圓の公債募集に付大日本

政府の都合を謀り英國倫敦又を其他の地小

於て姓名記載又を利札付の證書を發行し其

品類又を手續等を都て大蔵卿輔の考案小

任すへ

一 右一千萬圓の公債利息を一年八分百分の實額

を超へざるへし若し又其證書面を七分百分にして

其実利八分小當るの方法たるも妨たものる處

一 此公債支消の年限を當至申年即西曆一千八百

七十二年より五年間を其利息のこを拂没六年

目即一八八七年より向十一年賦として年々
一百萬圓の元金及び其利息を支拂するの方法
あるへ

一 若公債の元金を支拂する者も大日本政府を以て
發賣年即一八八七年より前條十年家禄
の因米穀一百二十万石の高世代價四百二十萬圓の
実額を年々歳入の因より取分ける至之ヲ支拂の
抵當小供して亦も其元利の拂度一方を懲らさ
るへ

一 大藏卿輔を若公債を募り又其元利の拂方を
取扱ふ者の要用の代人一人又其數人を命ずり且其
代人等の給料を極め總て借債を募るべき手續
き并例規を其代人ホをして取行ハルめ及其諸
費を便宜支給するを得へ又公債の全額を債
主より受取る時兩替の相場を取極るの權あるへ

若の要旨小導きて若公債を募り且其發行せ大
日本政府の公債証書元利拂方に於て若公債中
の目的を以て總て定支者するたなく之を皆爲支拂
せしむる事を今爰小改て大藏卿輔小許可其

全權を委任し、而して大日本天皇政府の信を表し其
確證を供するも此也

明治五年壬申八月十日

太政官印

前書の趣旨を確實し、而して明治五年壬申八月十日
太政官おけて決定せし、其後書の正寫たる事を
大日本天皇陛下の太政大臣たる余爰も保證して
以て其信を徴す

其後として明治五年壬申八月十日東京おけて
余の姓名を自記し、并て鈐印するもの也

太政大臣從一位三條實美印

公債支消の年限を當々申年即西曆一千八百七十二年より二十箇年賦乃至二十五箇年賦と一内ニテ年乃至ニテ年の間を其利の事を拂渡し尔後年々元金及其利息を支消するの方法たるへ

右を以て大藏卿代任大藏大輔井上馨へ許可せし
別紙條款中右の通り改正せし小田り更ニ補録
として之を委任するものなり

明治五年壬申八月二十七日

大藏省 大藏卿 大藏大輔 井上馨 印

大藏省

右邊とて姓名ヲ自記し蓋シテ鈐印するも此
あり

明治五年壬申八月廿七日

大政大臣從一位三條實美印

大藏省

列紙見込概算之通、確定出案
支之方法取廻一のヤ出案)

壬申八月廿七日

大政官

內外國債支消概算法

戊
早

內外國債支消概算法

--	--	--	--	--	--	--	--	--	--	--	--	--	--	--	--	--	--	--	--	--

九
雅

凡例

一 士族ノ家祿家産券、トシ十ヶ年分ノ金券一時ニ下賜右金券支
消ノ方法ハ倫敦新債一千万山并華士族家祿ノ内ヨリ百五十二万
石祿制ニ依テ削減其内八十万石ハ別口調支消ノ方エ向ケ残り七十二万石
ト士族ノ祿二百九十六万四千石ノ代金一千百〇五万二千四ヲ以計算ヲ立ッ則明治
六年ニ起リ十七年ニ終ル都合十二ヶ年ニテ悉皆消却相成候事
一 外國公債五百五十万〇九千〇五十四、儀ハ鑛道傳信等ノ利潤ヲ以融通イ
タシ消却相成候事
但當分不足相立候節ハ本年六月九日公布中、余金ヲ以融通支消ノ積
一 準備金一千六百二十万〇千八百九十六圓
内六百七十九万三千六百五十二圓先換證券流通高ノ元備ニ有之候事
右準備ノ内エ来成年ヨリ年々造幣并鑛山利益凡七十万四ツ入金ノ
見込但先換證券元備ノ高ヲ除キ明治廿二年ニ至推計二千〇六十万
八千二百四十四ト成追々紙幣支消ノ目途相立候ニ付本年造拂ノ元
二入候事

六歳首

一 倫敦新債一千百十萬圓并新旧公債ト内國紙幣八千七百廿二萬三千二百
 〇四支消ノ方法ハ華士族家祿削減ノ内八十万石ノ代金二百四十萬圓并
 維新以來大蔵省ト旧諸藩ヨリ貸出金年々取立金及ヒ士族ノ家産
 券消却済ノ余金并準備金ヲモ美入ス則明治六年ニ起リ廿二年ニ
 終リ都合十七ヶ年ニテ紙幣八千七百廿二萬三千二百圓余ハ悉皆支消相成
 本年并廿三年ノ余金ヲ以其外口々支消ノ方法相立候事

一 賞典米并華族ノ祿都テ家産ト相成候上ハ一時下賜ヲ出願ノモノハ十ヶ年
 分ノ金高一時ニ下賜リ候見込尤大蔵省ノ都合ニ寄リ金券御渡ノ節八年
 八分ノ利御渡相成則初年ヨリ十八ヶ年ニシテ支消相成候事

但願ニ寄下賜候儀ニ付本文ニハ算法調出シ不申候事

一 本年六月九日公布ノ通年々余金アレハ除置但右ハ概算ノ儀ニ付不足
 アル年ハ右余金ヲ以補前余國債支消中八年々ノ過不及凡相償
 候見込ニ有之候事

一 總テ概算ノ儀ニ付四ニ止ノ余數ハ切捨候事
 以上

士族家産券ヲ施行シ
 且支消ノ方法

現米四百六十七萬八千石余 華士族家祿總計

内

現米百五十二萬石余減

此内八十万石別口
 調支消ノ元入

引發

現米三百十五萬八千石

内

現米十九萬四千石

一石ニ付三圓見込

此金五十八萬二千圓

華族家産金總計

現米二百九十六萬四千石

一石同上

此金八百八十九萬二千圓

士族家産金總計

別口概算法

一金五百五十萬。九千。五十四 外國債

右ハ鑛道傳信等追々落成ニ付右

利潤ヲ以追々支消ノ見込

但償却不足相立候節ハ本年六月

九日公布中ノ余金ヲ以融通支消

積

一金千三百七十六萬圓

新公債四分利付三年
 置居二十ヶ年賦

一金千二百七十二萬圓

旧公債無利息
 五十ヶ年賦

大蔵省

右華族ノ向ハ家産券願次第
御渡可相成見込士族ノ儀ハ
總テ十ヶ年分ノ家産一時ニ御
渡相成則其高

金八千八百九十二万四

此金高ヲ倫敦ニテ新債ノ内一
万四此新債一千百万、外
百十万四ハ外用見込ナリ減祿ノ内七
十二万石并士族ノ祿二百九十六万
四千石ヲ以支消ノ算法左ノ通

一金千百万十萬四

倫敦ニ新公債

一金千七百廿二万三千五百四

内国紙幣
總高

但此内公債証書願出候節八年
六ヶ利付ノ積

右四口華士族ノ削祿現米百五
十二万石ノ内八十万石ノ代二百四
十萬四并維新以來大蔵省ヨリ
貸付金ト旧諸藩ニ貸付金ノ内
年々取立高ヲ以支消ノ算法左
ノ通

明治六年

一金八千八百九十二万四 家産券總高

一金七百一十一万三千六百四 右年八ヶ利

合金九千六百三十三万三千六百四

内ニ

金一千万四 倫敦新債ノ入

金一千百。五万二千四 三百六十八万四千五百代
一石三四見込

二口引

殘金七千四百九十八万六千六百四

此七年ノ八ヶ利

金五百九十九万八千五百廿八四

明治六年

一金二百四十万四

八十万石代
一石三四見込

一金百六十六万八千二百九十四 貸付金返納ノ分

合金四百。六万八千二百九十四

此遺拂

三十八万八千五百四

此ノ新債七ヶ利当年ハ
半數見込

九 万 四

公債証書三百万四發行見込
六ヶ利当年ハ半數見込

三百五十八万九千七百九十四 公債証書支消殘ノ紙幣
支消見込

右ノ外昨今年新舊公債ニ付拂前ノ分本年六月
九日公布中ニ業々有之則除之

外
二百十四万二千二百六十四

同年會計全有金ノ分
除置巨細前同斷公布ニ
有之

但右ノ概算ノ儀存以後年々余金ノ除置不
足アリ之ヲ以補ヒ候見込

大蔵省

明治七年

一金八千〇九十八万〇百廿八

内二

金一千百〇五万二千四入

引残

金六千九百九十二万八千一百廿八

此八年ノ八分利

金五百五十九万四千二百五十四

明治七年

一金二百四十万

一金百廿六万二千〇三十九

合金三百六十六万二千〇三十九

此遺拂

五十五万〇四百 新債四分利

二十五万四千四百 旧債五十分年賦

七十七万七千 〇以上新債七分利

十八万 公債証書三百万由發行見込六分利

百九十万〇三百三十九 公債証書支消見込

明治八年

一金七千五百五十二万二千三百七十八

内工

金一千百〇五万二千四入

引残

金六千四百四十七万〇三百七十八

此九年ノ八分利

金五百十五万七千六百三十四

明治八年

一金二百四十万 前日

一金百廿三万五千四百八十七

合金三百六十三万五千四百八十七

此遺拂

五十五万〇四百 新債四分利

六十二万六千 右二十分年賦

二十五万四千四百 旧債五十分年賦

九十七万二千 〇以上新債年賦元利内拂

十 八 万 公債証書三百万由發行見込六分利

六万五千九百八十六 七年ニ發行公債証書支消見込

九十八万六千七百〇二 公債証書支消見込

大蔵省

明治九年

一金六千九百六十二万八千〇八四

内工

金一千百〇五万二千四八

引残

金五千八百五十七万六千〇〇八四

此十年ノ八分利

金四百六十八万六千〇八四

明治九年

一金二百四十万四 前日

一金百〇三万四千九百五十四 日

合金三百四十三万四千九百五十四

此遣拂

五十二万五千三百六十四 新債支消残四分利

六十二万六千四 右二十二年賦

二十五万四千四百四 旧債五十年賦

九十七万二千四 此新債年賦元利内拂

十八万六千七百八十四 公債証書三百万由發行

六十九万〇四百〇六四 見込六分利

八年發行公債証書支消残 三百五万三千六百六分利

公債証書支消見込

明治十年

一金六千三百二十六万二千〇八十九四

内工

金一千百〇五万二千四八

引残

金五千二百二十一万〇八十九四

此十一年ノ八分利

金四百七十七万六千八百〇七四

明治十年

一金二百四十万四 前日

一金百〇七万九千七百七十二 日

合金三百四十七万九千七百七十二

此遣拂

五十万三千二百二十四 新債支消残四分利

六十二万六千四 右二十二年賦

二十五万四千四百四 旧債五十年賦

九十七万二千四 此新債年賦元利内拂

十八万六千七百八十四 公債証書三百万由發行

六十二万九千九百三十四 見込六分利

九年發行公債証書支消残 五百四万三千六百五十四分利

公債証書支消見込

大蔵省

明治十一年

一金五千六百三十八万六千八百九十五圓

内工

金一千百。五万二千四。入

引残

金四千五百三十三万四千八百九十五圓

此十二年ノ八分利

金三百六十二万六千七百九十二圓

明治十一年

一金二百四十万圓 前日

一金六十九万七千四百八十七圓 日

合金三百。九万七千四百八十七圓

此遺拂

四十七万五千二百八十圓 新債支消残四分利

六千二万六千圓 右二十二年賦

二十五万四千四百圓 旧債五十年賦

九十七万二千圓 是ノ新債年賦元利内拂

四十六万八千。九十四圓 十年ニ發行公債証書支消残

三十万。千七百十三圓 公債証書支消見込

明治十二年

一金四千八百九十六万六千八百八十七圓

内工

金一千百。五万二千四。入

引残

金三千七百九十方。九千六百八十七圓

此十三年ノ八分利

金三百。三万二千七百七十五圓

明治十二年

一金二百四十万圓 前日

一金六十七万三千八百廿二圓 日

合金三百。七万三千八百廿二圓

此遺拂

四十五万。二百四十圓 新債支消残四分利

六十二万六千圓 右二十二年賦

二十五万四千四百圓 旧債五十年賦

九十七万二千圓 是ノ新債年賦元利内拂

四十四万九千九百九十四圓 公債証書支消残七百四

三十二万千九百九十四圓 公債証書支消見込

明治十三年

一金四千九十四万二千四百六十二圓

内工

金一千百〇五万二千〇四圓入

引残

金二千九百八十九万〇四百六十二圓

此十四年ノ八分利

金二百三十九万一千三百三十七圓

明治十三年

一金二百四十万圓

前日

一金七十三万五千八百六十四圓

日

合金三百十三万五千八百六十四圓

此遺拂

四十二万五千二百圓

新債支消残四分利

六十二万六千圓

右二十ヶ年賦

二十五万四千四百圓

旧債五十ヶ年賦

九十七万二千圓

此トシ新債年賦元利内
拂

四十三万〇七百九十九圓

公債証書支消残七百十
七万八千六百五十七圓六分利

四十二万七千五百四十四圓

公債証書支消見込

明治十四年

一金三千二百二十八万九千六百九十九圓

内工

金一千百〇五万二千〇四圓入

引残

金二千百二十二万九千六百九十九圓

此十五年ノ八分利

金百六十九万八千三百七十六圓

明治十四年

一金二百四十万圓

前日

一金三十九万八千四百三十三圓

日

合金二百七十九万八千四百三十三圓

此遺拂

四十万〇百六十四圓

新債支消残四分利

六十二万六千圓

右二十ヶ年賦

二十五万四千四百圓

旧債五十ヶ年賦

九十七万二千圓

此トシ新債年賦元利
内拂

四十万〇五千〇六十七圓

公債証書支消残六百
七十五万一千六百六十六分利

十四万〇八百〇六圓

公債証書支消見込

明治十五年

一金二千二百九十二万八千。七十五四

内工

金一千百。五万二千四

引残

金千百八十七万六千。七十五四

此十六年、八分利

金九十五万。八十六四

明治十五年

一金二百四十万四

前日

一金四十四万。七千五百九十七四

合金二百八十万。七千五百九十七四

此遺拂

三十七万五千百廿四

新債支消残四分利

六十二万六千四

右二十二年賦

二十五万四千四百四

旧債五十ヶ年賦

九十七万二千四

引上ノ新債年賦元利内拂

三十九万六千六百九四

公債証書支消残六百六十万。三百十四六分利

十八万三千四百五十四

公債証書支消見込

明治十六年

一金千二百八十二万六千百六十四

内工

金一千百。五万二千四

引残

金百七十七万四千百六十四

此十七年、八分利

金十四万九百三十三四

明治十六年

一金二百四十万四

前日

一金四十五万二千二百。六四

日

合金二百八十五万二千二百。六四

此遺拂

三十五万。八十四

新債支消残四分利

六十二万六千四

右二十二年年賦

二十五万四千四百四

旧債五十ヶ年賦

九十七万二千四

引上ノ新債年賦元利内拂

三十八万五千六百十一四

公債証書支消残六百四十万。六百五十二百六分利

廿六万四千百十五四

公債証書支消見込

明治十七年

一金百九十一万六千。九十四圓

此處工

金一千百。五万二千圓入

家産券悉皆支消

差引

全残

金九百十三万五千九百。六圓

此分別口調ノ元ニ入

明治十七年

一金二百四十万圓

前日

一金四十五万二千二百。六圓

貸付金返納済

一金九百十三万五千九百。六圓 家産券支消残金

合金千九百九十八万八千百十二圓

此遣拂

三十二万五千。四十圓

新債支消残四分利

六十二万六千圓

右二十二年賦

二十五万四千四百圓

旧債五十ヶ年賦

九十七万二千圓

此新債年賦元利

三十六万九千七百六十六圓

公債証書支消残六百十六万二千七百三十七圓四分利

九百四十四万。九百。八圓

公債証書支消残ノ分ハ紙幣支消見込

明治十八年

一金二百四十万圓

前日

一金一千百。五万二千圓

三百六十六万四千石代一石三日見込

合金一千三百四十五万二千圓

此遣拂

三十万圓

新債支消残四分利

六十二万六千圓

右二十二年賦

二十五万四千四百圓

旧公債五十ヶ年賦

九十七万二千圓

此新債年賦元利内拂

千九百二十九万九千六百圓

紙幣支消見込

明治十九年

一金一千三百四十五万二千円 前日合金

此遺拂

二十七万四千九百六十円 新債支消残四分利

六十二万六千円 右二十二年賦

二十五万四千四百円 旧債五十七年賦

九十七万二千円 引上新債年賦元利内拂

千百三十二万四千六百四十四円 紙幣支消見込

明治二十年

一金一千三百四十五万二千円 前日

此遺拂

二十四万九千九百二十円 新債支消残四分利

六十二万六千円 右二十二年賦

二十五万四千四百円 旧債五十七年賦

九十七万二千円 引上新債年賦元利内拂

千百三十四万九千五百四十四円 紙幣支消見込

明治二十一年

一金一千三百四十五万二千円 前日

此遺拂

二十二万四千八百八十円 新債支消残四半利

六十二万六千円 右二十二年賦

二十五万四千四百円 四債五十年賦

九十七万二千円 〇下新債年賦元利内拂

千百三十七万四千七百廿四円 紙幣支消見込

明治廿二年

一金千三百四十五万二千円 前日

一金二千六十万八千二百四十四円 準備金總計

合金三千四百六万二千四百四十四円

此遺拂

十九万九千八百四十四円 新債支消残四半利

六十二万六千円 右二十二年賦

廿五万四千四百円 旧債五十年賦

九十七万二千円 〇下新債年賦元利内拂

二千三百万六千六百二十円 内国紙幣当年支消引残

九百万六千四百二十円 全余金上成

明治廿三年

一金一千三百四十五万二千四 前口
 造幣金鑄金
 一金七千万四
 少金一千四百十五万二千四
 一金九百万。千四百。二四 廿二年、余金
 合金二千三百十五万三千四百二四

此遺拵

十七万四千八百四 新債支消殘四分利
 六十二万六千四 右二十二年賦
 廿五万四千四百四 旧債五十年賦
 九十七万二千四 〇〇〇新債年賦元利内拵
 引殘
 二千百十三万六千三百二四 全余金ト成

七十九

明治廿四年

一金一千四百十五万二千四 前口、合金
 一金二千百十三万六千三百二四 廿三年、余金
 合金三千五百廿七万八千三百二四

此遺拵

十四万九千七百六十四 新債支消殘四分利
 六十二万六千四 右二十二年賦
 廿五万四千四百四 旧債五十年賦
 九十七万二千四 〇〇〇新債年賦元利内拵
 引殘
 三千三百廿七万六千四百二四 全余金ト成

明治廿三年

一金一千三百四十五万二千円 前日
一金七千万円 造幣金鑄金益金
ノ金一千四百十五万二千円
一金九百万。千四百。二円 廿二年ノ余金
合金二千三百十五万三千四百二円

此遺掛

十七万四千八百円 新債支消殘四半利
六十二万六千円 右二十二年賦
廿五万四千四百円 旧債五十年賦
九十七万二千円 右二十年新債年賦元利四掛
引殘
二千百十二万六千三百二円 全余金ト成

七千万円ノ債ニ

本年ノ余金ヲ以倫敦新債其外
共總テ一時消却ノ見込可相立行
明治六年ヨリ都合十八年ニシテ
悉皆無債ト相成候事

明治廿四年

一金千四百十五万二千円 前日ノ合金
一金二千百十三万空二百二円 廿三年ノ余金
合金三千五百七万八千二百二円

此遺掛

十四万九千七百六十円 新債支消殘四半利
六十二万六千円 右二十二年賦
廿五万四千四百円 旧債五十年賦
九十七万二千円 右二十年新債年賦元利四掛
引殘
三千三百七万六千四百二円 全余金ト成

右付札ノ通御座分相成候事
廿四年ヨリ年々一千四百十五万
二千円ノ余金ト相成候事

大蔵省

明治廿五年

一金一千四百十五万二千四 前日
一金三千三百廿七万六千四百四 廿四年余金
合金四千七百四十二万八千四百二四

此遺拂

十二万四千七百廿四 新債支消殘四公利

六十二万六千四 右二十二年賦

廿五万四千四百四 旧債五十七年賦

九十七万二千四 口下新債年賦元利内拂

引殘

四千五百四十五万九百廿四 全余金下成

明治廿六年

一金一千四百十五万二千四 前日
一金四千五百四十五万九百廿四 廿五年余金
合金五千九百六十万三千九百廿四

此遺拂

九万九千六百八十四 新債支消殘四公利

六十二万六千四 右二十二年賦

廿五万四千四百四 旧債五十七年賦

九十七万二千四 口下新債年賦元利内拂

引殘

五千七百六十五万八千四百二四 全余金下成

明治廿七年

一金一千四百十五万二千四

前日

一金五千七百零五万。六百四十四 廿六年余金

合金七千八百一十万。二千八百四十四

此遺拂

七万四千六百四十四 新債支消残四分利

六十二万六千四 右二十二年賦

廿五万四千四百四 旧債五十七年賦

九十七万二千四 以下新債歳元利付松

引残

六千九百零七万五千八百。二四 全余金上成

明治廿八年

一金一千四百十五万二千四 前日

一金六千九百零七万五千八百。二四 廿七年余金

合金八千四百。二万七千八百。二四

此遺拂

四万九千六百四 新債支消残四分利

六十二万六千四 右二十二年賦

廿五万四千四百四 旧債五十七年賦

九十七万二千四 以下新債歳元利付拂

引残

六千九百零七万五千八百。二四 全余金上成

明治廿九年

一金一千四百十五万二千四
前同
一金八千一百三万五千八百〇二四
共年ノ余金
合金九千六百七万七千八百〇二四

此遺拂

二万四千五百六十四
新債支消残四十分利

六十一万四千四
右于ニテ年賦悉皆
支消済

廿五万四千四百四
旧債五十ヶ年賦

九十七万二千四
以上新債等賦元利共

引残

九千四百零万二千八百零二四
全余金ト成

明治三十年

一金一千四百十五万二千四
前同
一金九千四百零万二千八百零二四
共年ノ余金
合金二億八千五百六万四千八百零二四

此遺拂

廿五万四千四百四
旧債五十ヶ年賦

九十七万二千四
以上ニ新債当年ニテ
悉皆支消済

引残

一億七千三百三万八千四百零二四
全余金ト成

明治三十一年

一金一千四百十五万五千四百
前同

一金一億七百三十三万五千四百四十二
三年、余金

合金一億二千四百九万四千四百四十二

此遣拂

廿五万四千四百四十二 旧債五十七年賦

引残

一億二千三百六十六万四千四百四十二 全余金、成

右概算法本年止此未旧公

債五十七年賦、口年々拂高廿

五万四千四百四十二、明治五十四年二

終り候事

癸酉
六月調祿制
但下月九月調

華士族祿制

大藏省

華士族祿制

癸酉
六月調

同
九月調

高現米三萬石以上

現米三千六百石

日	三萬石未滿	日	三千五百石
日	二萬九千石未滿	日	三千四百石
日	二萬八千石未滿	日	三千三百石
日	二萬七千石未滿	日	三千二百石
日	二萬六千石未滿	日	三千石
日	二萬五千石未滿	日	二千九百石
日	二萬四千石未滿	日	二千八百石
日	二萬三千石未滿		
日	二萬二千石未滿		

大藏省

大藏省

華士族祿制

癸酉
六月調

同
九月調

高現米三万石以上

現米三千六百石

五千石

日 三万石未滿
日 二万九千石

日 三千五百石

四千八百三十石

日 二万九千石未滿
日 二万八千石

日 三千四百石

四千六百六拾石

日 二万八千石未滿
日 二万七千石

日 三千三百石

四千四百九拾石

日 二万七千石未滿
日 二万六千石

日 三千二百石

四千三百二拾石

日 二万六千石未滿
日 二万五千石

日 三千百石

四千百五拾石

日 二万五千石未滿
日 二万四千石

日 三千石

三千九百八拾石

日 二万四千石未滿
日 二万三千石

日 二千九百石

三千八百拾石

日 二万三千石未滿
日 二万二千石

日 二千八百石

三千六百四拾石

大藏省

日 日 日 日 日 日 日 日 日 日 日 日 日 日 日 日

一万二千石未滿
一万一千石未滿
一万石未滿
九千九百石未滿
九千八百石未滿
九千七百石未滿
九千六百石未滿
九千五百石未滿
九千四百石未滿
九千三百石未滿
九千二百石未滿

日 千七百石
日 千六百石
日 千五百八拾石
日 千五百七拾四石
日 千五百六拾一石
日 千五百四拾八石
日 千五百三拾四石
日 千五百二十一石
日 千五百零八石
日 千四百九十五石

九

日 日 日 日 日 日 日 日 日 日 日 日 日 日 日 日

二万二千石未滿
二万一千石未滿
二万石未滿
一万九千石未滿
一万八千石未滿
一万七千石未滿
一万六千石未滿
一万五千石未滿
一万四千石未滿
一万三千石未滿
一万二千石未滿

日 二千七百石
日 二千六百石
日 二千五百石
日 二千四百石
日 二千三百石
日 二千二百石
日 二千一百石
日 二千石
日 千九百石
日 千八百石

九

九

月月月月月月月月月月月月月月月月

一万二千石未滿
一万一千石未滿
一万石未滿
九千九百石未滿
九千八百石未滿
九千七百石未滿
九千六百石未滿
九千五百石未滿
九千四百石未滿
九千三百石未滿
九千二百石未滿

日千七百石
日千六百石
日千五百八拾石
日千五百六拾石
日千五百四拾石
日千五百七拾石
日千五百七拾石
日千五百七拾石
日千五百七拾石
日千五百七拾石
日千五百七拾石
日千四百九十五石

千七百七拾石

男小下
九高九石年
本支11

月月月月月月月月月月月月月月月月

二万二千石未滿
二万一千石未滿
二万石未滿
一万九千石未滿
一万八千石未滿
一万七千石未滿
一万六千石未滿
一万五千石未滿
一万四千石未滿
一万三千石未滿
一万二千石未滿

日二千七百石
日二千六百石
日二千五百石
日二千四百石
日二千三百石
日二千二百石
日二千一百石
日二千石
日一千九百石
日一千八百石

三千四百七拾石
三千三百石
三千二百三拾石
二千九百六拾石
二千七百九拾石
二千六百三拾石
二千四百五拾石
二千二百八拾石
二千一百拾石
千九百四拾石

同日	九千二百石未滿
同日	九千石未滿
同日	九千九百石未滿
同日	八千九百石未滿
同日	八千八百石未滿
同日	八千七百石未滿
同日	八千六百石未滿
同日	八千五百石未滿
同日	八千四百石未滿
同日	八千三百石未滿
同日	八千二百石未滿

同日	千四百八十二石
同日	千四百六十九石
同日	千四百五拾六石
同日	千四百四拾三石
同日	千四百三拾石
同日	千四百拾六石
同日	千四百三石
同日	千三百九拾石
同日	千三百七拾七石
同日	千三百六拾四石

同日	八千二百石未滿
同日	八千石未滿
同日	八千九百石未滿
同日	八千八百石未滿
同日	八千七百石未滿
同日	八千六百石未滿
同日	八千五百石未滿
同日	八千四百石未滿
同日	八千三百石未滿
同日	八千二百石未滿

同日	千三百三拾八石
同日	千三百三拾二石
同日	千三百九拾八石
同日	千二百八拾五石
同日	千二百七拾二石
同日	千二百五拾九石
同日	千二百四拾六石
同日	千二百三拾三石

大藏省

大藏省

四百二十拾石未 迨	四百三十拾石未 迨	四百四拾石未 迨	四百五拾石未 迨	四百六拾石未 迨	四百七拾石未 迨	四百八拾石未 迨	四百九拾石未 迨	五百拾石未 迨	五百一拾石未 迨	五百二拾石未 迨	五百三拾石未 迨	五百四拾石未 迨	五百五拾石未 迨	五百六拾石未 迨	五百七拾石未 迨	五百八拾石未 迨	五百九拾石未 迨	六百拾石未 迨	六百一拾石未 迨	六百二拾石未 迨
--------------	--------------	-------------	-------------	-------------	-------------	-------------	-------------	------------	-------------	-------------	-------------	-------------	-------------	-------------	-------------	-------------	-------------	------------	-------------	-------------

二百八拾八石	二百九拾六石	二百	二百四石	二百八石	二百拾二石	二百拾六石	二百二拾石	二百二拾石	二百二拾石	二百二拾石	二百二拾石	二百二拾石	二百二拾石	二百二拾石	二百二拾石	二百二拾石	二百二拾石	二百二拾石	二百二拾石	二百二拾石	二百二拾石
--------	--------	----	------	------	-------	-------	-------	-------	-------	-------	-------	-------	-------	-------	-------	-------	-------	-------	-------	-------	-------

大藏省

六百二拾石未 迨	六百拾石未 迨	六百石未 迨	六百九拾石未 迨	六百八拾石未 迨	六百七拾石未 迨	六百六拾石未 迨	六百五拾石未 迨	六百四拾石未 迨	六百三拾石未 迨	六百二拾石未 迨	六百一拾石未 迨	六百拾石未 迨	六百九拾石未 迨	六百八拾石未 迨	六百七拾石未 迨	六百六拾石未 迨	六百五拾石未 迨	六百四拾石未 迨	六百三拾石未 迨	六百二拾石未 迨	六百一拾石未 迨	六百拾石未 迨
-------------	------------	-----------	-------------	-------------	-------------	-------------	-------------	-------------	-------------	-------------	-------------	------------	-------------	-------------	-------------	-------------	-------------	-------------	-------------	-------------	-------------	------------

二百六拾四石	二百六拾石	二百五拾六石	二百五拾二石	二百四拾八石	二百四拾四石	二百四拾石	二百三拾六石	二百三拾二石	二百二拾八石	二百二拾四石	二百二拾石	二百一拾六石	二百一拾二石	二百八拾八石	二百八拾四石	二百八拾石	二百七拾六石	二百七拾二石	二百六拾八石	二百六拾四石	二百六拾石	二百五拾六石	二百五拾二石
--------	-------	--------	--------	--------	--------	-------	--------	--------	--------	--------	-------	--------	--------	--------	--------	-------	--------	--------	--------	--------	-------	--------	--------

大藏省

四百二十拾石未滿	四百拾石未滿	四百石未滿	四百九拾石未滿	三百九拾石未滿	三百八拾石未滿	三百七拾石未滿	三百六拾石未滿	三百五拾石未滿	三百四拾石未滿	三百三拾石未滿	三百二拾石未滿	三百一拾石未滿	三百拾石未滿	二百九拾石未滿	二百八拾石未滿	二百七拾石未滿	二百六拾石未滿	二百五拾石未滿	二百四拾石未滿	二百三拾石未滿	二百二十拾石未滿
日	日	日	日	日	日	日	日	日	日	日	日	日	日	日	日	日	日	日	日	日	日
百八拾四石	百八拾石	百七拾六石	百七拾二石	百六拾八石	百六拾四石	百六拾石	百五拾六石	百五拾二石	百四拾八石	百四拾四石	百四拾石	百三拾六石	百三拾二石	百二拾八石	百二拾四石	百二拾石	百一拾六石	百一拾二石	百一拾八石	百一拾四石	百一拾石

大雅

三百二十拾石未滿	三百一拾石未滿	三百拾石未滿	二百九拾石未滿	二百八拾石未滿	二百七拾石未滿	二百六拾石未滿	二百五拾石未滿	二百四拾石未滿	二百三拾石未滿	二百二十拾石未滿	二百一拾石未滿	二百拾石未滿	一百九拾石未滿	一百八拾石未滿	一百七拾石未滿	一百六拾石未滿	一百五拾石未滿	一百四拾石未滿	一百三拾石未滿	一百二十拾石未滿	一百一拾石未滿	一百拾石未滿
日	日	日	日	日	日	日	日	日	日	日	日	日	日	日	日	日	日	日	日	日	日	日
百四拾四石	百四拾石	百三拾六石	百三拾二石	百二拾八石	百二拾四石	百二拾石	百一拾六石	百一拾二石	百一拾八石	百一拾四石	百一拾石	百一拾六石	百一拾二石	百一拾八石	百一拾四石	百一拾石	百一拾六石	百一拾二石	百一拾八石	百一拾四石	百一拾石	百一拾六石

大雅

月月	月月	月月	月月	月月	月月	月月	月月	月月	月月	月月
九拾貳石未 迨滿	九拾三石未 迨滿	九拾四石未 迨滿	九拾五石未 迨滿	九拾六石未 迨滿	九拾七石未 迨滿	九拾八石未 迨滿	九拾九石未 迨滿	百拾石未 迨滿	百拾石未 迨滿	百拾石未 迨滿
日	日	日	日	日	日	日	日	日	日	日
五拾五石五斗	五拾六石	五拾六石六斗	五拾七石五斗	五拾七石七斗	五拾八石三斗	五拾八石九斗	五拾九石五斗	六拾石	六拾四石	六拾四石

月月	月月	月月	月月	月月	月月	月月	月月	月月	月月	月月	月月	月月
百三拾石未 迨滿	百三拾石未 迨滿	百四拾石未 迨滿	百五拾石未 迨滿	百六拾石未 迨滿	百七拾石未 迨滿	百七拾石未 迨滿	百八拾石未 迨滿	百九拾石未 迨滿	二百石未 迨滿	二百拾石未 迨滿	二百拾石未 迨滿	二百二十石未 迨滿
日	日	日	日	日	日	日	日	日	日	日	日	日
六拾八石	七拾石	七拾六石	八拾石	八拾四石	八拾八石	九拾二石	九拾六石	百	百	百	百	百四石

日月	日月	日月	日月	日月	日月	日月	日月	日月	日月	日月
七拾貳石未	七拾三石未	七拾四石未	七拾五石未	七拾六石未	七拾七石未	七拾八石未	七拾九石未	八拾石未	八拾壹石未	八拾貳石未
迨滿	迨滿	迨滿	迨滿	迨滿	迨滿	迨滿	迨滿	迨滿	迨滿	迨滿
日	日	日	日	日	日	日	日	日	日	日
四拾四石壹斗	四拾四石七斗	四拾五石貳斗	四拾五石八斗	四拾六石四斗	四拾六石九斗	四拾七石五斗	四拾八石壹斗	四拾八石六斗	四拾九石貳斗	

日月	日月	日月	日月	日月	日月	日月	日月	日月	日月	日月
八拾貳石未	八拾三石未	八拾四石未	八拾五石未	八拾六石未	八拾七石未	八拾八石未	八拾九石未	九拾石未	九拾壹石未	九拾貳石未
迨滿	迨滿	迨滿	迨滿	迨滿	迨滿	迨滿	迨滿	迨滿	迨滿	迨滿
日	日	日	日	日	日	日	日	日	日	日
四拾九石八斗	五拾石三斗	五拾石九斗	五拾壹石五斗	五拾貳石壹斗	五拾貳石六斗	五拾三石貳斗	五拾三石八斗	五拾四石三斗	五拾四石九斗	

五十二石	五十三石	五十四石	五十五石	五十六石	五十七石	五十八石	五十九石	六十石	六十一石	六十二石
半	半	半	半	半	半	半	半	半	半	半
近	近	近	近	近	近	近	近	近	近	近
三十二石七斗	三十三石三斗	三十三石九斗	三十四石四斗	三十五石	三十五石六斗	三十六石七斗	三十六石七斗	三十七石三斗	三十七石九斗	三十七石九斗

六拾貳石	六拾三石	六拾四石	六拾五石	六拾六石	六拾七石	六拾八石	六拾九石	七拾石	七拾壹石	七拾貳石
半	半	半	半	半	半	半	半	半	半	半
近	近	近	近	近	近	近	近	近	近	近
三拾八石四斗	三拾九石	三拾九石六斗	四拾石壹斗	四拾石七斗	四拾壹石三斗	四拾壹石八斗	四拾貳石四斗	四拾三石	四拾三石五斗	四拾三石五斗

三十三石	三十三石	三十四石	三十五石	三十六石	三十七石	三十八石	三十九石	四十石	四十一石	四十二石
未	未	未	未	未	未	未	未	未	未	未
正	正	正	正	正	正	正	正	正	正	正

二十六石五斗	二十五石九斗	二十五石四斗	二十四石八斗	二十四石二斗	二十三石七斗	二十三石一斗	二十二石五斗	二十二石	二十一石四斗
--------	--------	--------	--------	--------	--------	--------	--------	------	--------

四十三石	四十三石	四十四石	四十五石	四十六石	四十七石	四十八石	四十九石	五十石	五十一石	五十二石
未	未	未	未	未	未	未	未	未	未	未
正	正	正	正	正	正	正	正	正	正	正

二十七石一斗	二十七石六斗	二十八石二斗	二十八石八斗	二十九石三斗	二十九石九斗	三十石五斗	三十一石	三十一石六斗	三十二石二斗
--------	--------	--------	--------	--------	--------	-------	------	--------	--------

日	日	日	日	日	日	日	日	日	日	日
十二石	十三石	十四石	十五石	十六石	十七石	十八石	十九石	二十石	二十一石	二十二石
未	未	未	未	未	未	未	未	未	未	未
迄滿	迄滿	迄滿	迄滿	迄滿	迄滿	迄滿	迄滿	迄滿	迄滿	迄滿

日	日	日	日	日	日	日	日	日	日	日
十石	十一石	十二石	十三石	十四石	十五石	十六石	十七石	十八石	十九石	二十石
六斗	七斗	八斗	九斗	十斗	十一斗	十二斗	十三斗	十四斗	十五斗	十六斗

日	日	日	日	日	日	日	日	日	日	日	日	日	日	日	日	日	日	日	日	日
二十六石	二十七石	二十八石	二十九石	三十石	三十一石	三十二石	三十三石	三十四石	三十五石	三十六石	三十七石	三十八石	三十九石	四十石	四十一石	四十二石	四十三石	四十四石	四十五石	四十六石
未	未	未	未	未	未	未	未	未	未	未	未	未	未	未	未	未	未	未	未	未
迄滿	迄滿	迄滿	迄滿	迄滿	迄滿	迄滿	迄滿	迄滿	迄滿	迄滿	迄滿	迄滿	迄滿	迄滿	迄滿	迄滿	迄滿	迄滿	迄滿	迄滿

日	日	日	日	日	日	日	日	日	日	日	日	日	日	日	日	日	日	日	日	日	日
十五石	十六石	十七石	十八石	十九石	二十石	二十一石	二十二石	二十三石	二十四石	二十五石	二十六石	二十七石	二十八石	二十九石	三十石	三十一石	三十二石	三十三石	三十四石	三十五石	三十六石
七斗	八斗	九斗	十斗	十一斗	十二斗	十三斗	十四斗	十五斗	十六斗	十七斗	十八斗	十九斗	二十斗	二十一斗	二十二斗	二十三斗	二十四斗	二十五斗	二十六斗	二十七斗	二十八斗

日	日	日	日	日	日	日	日	日
二石五斗末	三石五斗末	三石五斗末	四石五斗末	四石五斗末	五石五斗末	五石五斗末	六石五斗末	六石五斗末
迄滿	迄滿	迄滿	迄滿	迄滿	迄滿	迄滿	迄滿	迄滿

日	日	日	日	日	日	日	日	日
二石	二石四斗	二石九斗	三石三斗	三石七斗	四石六斗	四石六斗	五石	五石

日	日	日	日	日	日	日	日	日	日	日	日	日
六石五斗末	七石五斗末	七石五斗末	八石五斗末	八石五斗末	九石五斗末	九石五斗末	十石五斗末	十一石五斗末	十一石五斗末	十二石五斗末	十二石五斗末	十二石五斗末
迄滿	迄滿	迄滿	迄滿	迄滿	迄滿	迄滿	迄滿	迄滿	迄滿	迄滿	迄滿	迄滿

日	日	日	日	日	日	日	日	日	日	日	日	日
五石五斗	五石九斗	六石三斗	六石七斗	七石二斗	七石六斗	八石	八石五斗	八石九斗	九石五斗	九石五斗	九石五斗	九石五斗

大藏省

大藏省

十二石末	十一石末	十石末	九石末	八石末	七石末	六石末	五石末	四石末	三石末	二石末
造滿	造滿	造滿	造滿	造滿	造滿	造滿	造滿	造滿	造滿	造滿

九石五斗	八石九斗	八石五斗	八石	七石六斗	七石二斗	六石七斗	六石三斗	五石九斗	五石五斗	五石
------	------	------	----	------	------	------	------	------	------	----

十二石末	十一石末	十石末	九石末	八石末	七石末	六石末	五石末	四石末	三石末	二石末
造滿	造滿	造滿	造滿	造滿	造滿	造滿	造滿	造滿	造滿	造滿

九石五斗	八石九斗	八石五斗	八石	七石六斗	七石二斗	六石七斗	六石三斗	五石九斗	五石五斗	五石
------	------	------	----	------	------	------	------	------	------	----

八石一斗	七石七斗	七石三斗	七石	六石六斗	六石二斗	五石八斗	五石四斗	五石	五石	二石
------	------	------	----	------	------	------	------	----	----	----

但五石末滿據制十三

大藏省

大藏省

大藏省

大
痛
省