

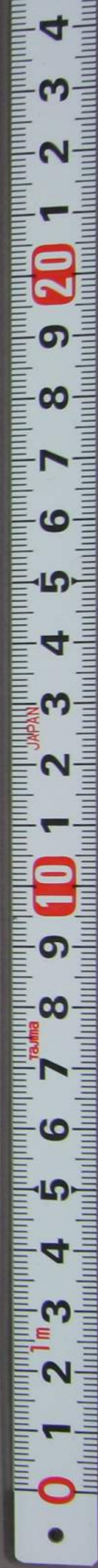


(非賣品)

并ニ
俵製荷造改良經驗ノ大略
俵製荷造改良雛形及ヒ説明

俵製荷造改良之義ニ付請願

寫



414
A



陳者今般未報食鹽其他海產物之
儀製荷造改良之儀并別冊之通函議院
議長、請願校候問何多願意貫徹候議
涉論議被成下度希望仕候敬具

北海道函館區元町於著地平民

高

明治廿六年十二月十日

遠藤吉平

閣下ニ言ス吉平庸劣ノ身
 以テ自ラ揣テス明リニ卑見ヲ陳述セント欲スル所以ノモノハ實ニ
 我國物産中ノ最モ貴重ナル米穀食鹽其他海產物ノ倭製荷造甚タ粗惡
 ニシテ年々非常ノ損失ヲ來シ國家經濟上ノ利害ニ關スルヲ極メテ大
 ナルヲ以テ速カニ之レカ改良ノ方法ヲ設ケラレシメ閣下ニ懇請セ
 ントスルニ在ルナリ
 維新以來百度大ニ其網紀ヲ張り商工ニ農漁ニ苟モ國家ノ爲メニ其物
 産ヲ興シ之レカ増殖ニ裨益アルモノハ上ニ政府ノ銳意ニ獎勵シ貴院
 ノ類リニ之レカ方策ヲ考究セラルハアリ下ニ全國有志ノ熱心之レニ
 從事スルアリ爲メニ大ニ其面目ヲ一新セリト雖ヒ唯リ國産中ノ最モ
 貴重ナル米穀食鹽其他海產肥料食料品ノ荷造ニ於テ却テ益々粗造ノ
 惡弊ヲ長スルニ至リテハ實ニ盛世ノ一大缺典ニシテ國家ノ損失焉ヨ
 リ大ナルナシ
 內閣統計局ノ調査ニ據レハ明治二十四年全國米穀ノ收穫高ハ三千八

倭製及ヒ荷造改良ノ義ニ付請願 寫

大正十一年四月
 農務大臣 侯爵 郭 下

北海道平民遠藤吉平謹テ 貴族院議長 侯爵 須賀茂部 閣下ニ言ス
 星 亨 殿
 以テ自ラ揣テス明リニ卑見ヲ陳述セント欲スル所以ノモノハ實ニ
 我國物産中ノ最モ貴重ナル米穀食鹽其他海產物ノ倭製荷造甚タ粗惡
 ニシテ年々非常ノ損失ヲ來シ國家經濟上ノ利害ニ關スルヲ極メテ大
 ナルヲ以テ速カニ之レカ改良ノ方法ヲ設ケラレシメ閣下ニ懇請セ
 ントスルニ在ルナリ
 維新以來百度大ニ其網紀ヲ張り商工ニ農漁ニ苟モ國家ノ爲メニ其物
 産ヲ興シ之レカ増殖ニ裨益アルモノハ上ニ政府ノ銳意ニ獎勵シ貴院
 ノ類リニ之レカ方策ヲ考究セラルハアリ下ニ全國有志ノ熱心之レニ
 從事スルアリ爲メニ大ニ其面目ヲ一新セリト雖ヒ唯リ國産中ノ最モ
 貴重ナル米穀食鹽其他海產肥料食料品ノ荷造ニ於テ却テ益々粗造ノ
 惡弊ヲ長スルニ至リテハ實ニ盛世ノ一大缺典ニシテ國家ノ損失焉ヨ
 リ大ナルナシ
 內閣統計局ノ調査ニ據レハ明治二十四年全國米穀ノ收穫高ハ三千八

百十二萬三千五百四十八石アリ而シ其俵數ハ平均四斗入ヲ以テ一俵
トスレハ九千五百三十萬八千八百七十俵ナリ今假リニ其荷造ノ粗惡
ナルカ爲メニ運搬取扱ノ際ニ於テ漏泄スルモノ一俵ニ付平均三合ア
リトスレハ實ニ二十八萬五千九百二十六石六斗一升ノ巨額ハ空シク
道途ニ委棄スルモノニシテ此代價一石平均(粳糯、玄、白米共)七圓トスレ
ハ其損失金二百萬千四百八十六圓廿七錢ノ巨額ナルヲ見ル而シテ是
レ僅カニ一ケ年間唯米一品ノミニ於ケルノ損失タルニ過キス若シ夫
レ大小豆麥等一切ノ穀物ニ就キ精密ノ計算ヲ遂ケ更ニ其他ノ食鹽及
ヒ海產物ノ損失スル所ノモノヲ總計スレハ其船車ノ運搬揚卸等ニ際
シ漏脱スルモノ一ケ年實ニ三百萬圓ニ下ラス今試ミニ吉平カ明治十
一年ニ於テ俵造改良ノ事ヲ政府ニ建言セシヨリ今二十六年マテ十有
六年間ニ於テ全國ノ損失セシ所ノモノヲ算スレハ一ケ年二百五十萬
圓ツ、トスルモ尙ホ四千萬圓ノ巨額ニ達セリ今後時勢ノ進步スルニ
從テ漸次ニ改良ヲ加フルモノアルベシト雖トモ苟モ當局者ニ於テ徒
ニ其趨勢ノミニ一任シテ毫モ顧慮スル所ナクンハ國家前途ノ損失更

ニ是ヨリ甚シキモノアラン我カ國上下經濟ノ困難ナル今日ニ當リテ
新タニ年々三百萬圓ツ、ノ富ヲ増加スルコトヲ得ハ實ニ國家ノ至福ト
云フベシ然ルニ動モスレハ富國ノ策ハ一ニ新ニ海陸ノ物產ヲ興スニ
在リト爲シ此ノ如キ改良ノ鴻益ヲ後ニスルモノアルハ吉平カ國家ノ
爲メニ痛惜シテ措ク能ハサル所ナリ且夫レ米穀ノ如キ播種ノ始メヨ
リ之ヲ俵造シテ以テ四方ニ運搬スルニ至ルマテノ辛酸ヲ想フキハ彼
ノ農夫カ春耕夏耨ノ勞苦ハ言ヲ待タス能ク水、旱、風、蟲ノ障礙ニ耐ヘ幾
多ノ艱難ヲ忍ンテ以テ此ノ收穫ヲ爲スニ至レルモノ一粒ト雖モ忽ニ
スベカラス況ンヤ此ノ如ク巨額ナルモノヲヤ其他食鹽ニアレ海產ニ
アレ苟モ毫末ノ細ヲ慎マサレハ國家莫大ノ損益ニ關スル皆此ノ如ク
アラサルハナシ
吉平カ夙ニ此ノ改良ニ熱心シ寢食ヲ忘レテ東西ニ狂奔シ腦漿ヲ絞リ
肝膽ヲ折キ十有六年ノ久キニ耐ヘテ而シ屈撓セサル所以ノモノハ必
ス一タヒ此ノ弊害ヲ剷除シ國家ノ鴻益ヲ興サンコトヲ期スレハナリ而
シ今日猶未タ全ク其實功ヲ觀ルコト能ハサルモノハ國家ノ爲メニ遺憾

トスル所ニシテ尙ニ今日哀願ノ止ヲ得サルニ出ツル所以ナリ
吉平庸劣ニシテ才拙ナリト雖少壯ヨリ商業ニ從事シ周ク海内ノ諸
港ニ往復シテ親ク百貨ノ賣買ヲ爲シ殊ニ其回漕業ニ執掌スルヲ以テ
其荷造ノ精粗ニ依リテ損益スル所ノ由來ヲ考究スルニ於テ亦卑見ナ
キニアラス願フニ維新以前各藩割據ノ時代ニ在リテハ其慣例或ハ異
同アリト雖凡農家ノ年貢ハ必ス俵造ノ現米ヲ以テスルノ制ハ全國大
低同一ナリシカ如シ而メ其貢米ヲ藩倉ニ納ムルニ當リテハ每俵皆嚴
重ノ検査ヲ受ケサルベカラス故ニ俵造ハ最モ鄭重ヲ加ヘ大低内外二
重ヲ要シ而メ一俵ノ入米定升ニ滿タサルモノハ藩倉ニ納ムルヲ許
サス品質ノ格外ニ惡キモノハ藩倉ニ納ムルヲ許サス其俵造ノ粗惡ニ
シテ荷モ規矩ニ合ハサルモノハ皆盡ク斥ケラル而メ其斥ケラレタル
モノハ更ニ他ノ完全ナル俵裝ノモノヲ以テ之ニ代フルニアラサレハ
年貢ノ事ヲ了スルヲ得ス隨テ小作人ノ地主ニ納米スル亦自ラ俵造ニ
注意ヲ加フルノ風ヲ成セリ故ニ偶々濫造ヲ爲スモノアリト雖モ一方
ニ於テ此ノ如キ嚴制アルカユヘニ一般ノ風習其粗惡ナルモノヲ卑ミ

其弊亦甚シキニ至ラス且此時代ニ在リテハ一般物産ノ賣買多クハ各
地方ノ一小部分ニ止マリ輸送ノ行程今日ノ如ク遠長ナラス隨テ運搬
ノ方法ニ於テモ亦陸路ハ僅カニ人馬ノ背ヲ以テ負荷セシニ依リ取扱
ノ爲メニ毀損ヲ生シ道途ニ漏脱委棄スルカ如キハ甚タ稀ナリキ且汽
船ノ未タ行ハレサルヤ海上ノ運漕ハ専ラ和船ヲ以テシ而メ和船ニ在
リテハ其船主ニ於テ自己ノ商品ヲ積載スルト池ノ貨物ヲ運賃積スル
トニ關ラズ一般ニ用捨ト唱フルモノ行ハレ甲ノ積出地ヨリ乙ノ販賣
地ニ達スルノ間其航路ノ遠近ト其貨物ノ品柄ニ依リ百分ノ二三乃至
一割方ノ増減ヲ見込ミテ是ヲ其水夫ニ受負ハシメ水夫ハ此ノ用捨ヲ
以テ所得トセリ而メ之レカ受渡ヲ爲スニ當テ其貨物用捨額ヨリ増加
スルヲアルモ猶水夫ノ所得ト爲スト雖モ若シ其範圍内ニ於テ欠減ヲ
生シタル場合ニ於テハ水夫ノ負擔ニ歸シ其範圍外ノ不足ト雖モ其辨
償ノ責ニ任スルヲ慣例トセリ故ニ其貨物ノ揚卸ニ臨ンテハ時日ヲ經
過スルヲ厭ハス取扱上最モ懇切ニシテ其破毀漏泄ヲ防クニ於テ注
意ノ周到ナルヲ實ニ勉メタルモノアリ

爾來全國運輸交通ノ道大ニ開ケ通商貿易ノ盛ンニ行ハレシヨリ狀況
遽カニ一變シ從前ハ陸路徐カニ人馬ノ背ニ負荷シ海上僅カニ和船ノ
便ニ依頼シタルモノ今日ハ則チ迅速ナル汽車汽船ニ搭載シテ山海ノ
險ヲ凌キ遠ク數百里外ノ都邑ニ輸送シ更ニ散シテ各地ニ轉運スルモ
ノ比々皆然ラサルハナシ故ニ海陸船車ノ揚卸頻繁ニシテ其取扱ノ劇
忙ナルヲ昔日ニ十倍シ而シテ其俵製荷造ニ至リテハ却テ益々粗惡ノ弊
ヲ長スルヲ現ニ今日目撃スル所ノ如シ奚ソ其漏脫委棄ヲ免ル、
ヲ得ベケンヤ是ニ由テ之ヲ觀レハ此ノ損失ノ一大原因ハ近來海陸運
輸ノ道頓ニ開ケ隨テ其方法大ニ面目ヲ一變シタルニモ係ハフス獨リ
俵製荷造ノ事ニ至リテハ却テ益々粗惡ニ流レ海陸運輸ノ進歩ト相伴
ハサルニ由ルヤ明カナリ
殊ニ會社事業ノ行ハレシヨリ汽車ト云ヘ汽船ト云ヘ運搬中ニ於テ其
貨物ニ毀損ヲ生シ若クハ中身ノ漏脫スルモノアリト雖モ荷モ特殊ノ
約定アルニアラサレハ其運輸會社若クハ之ヲ回漕セル船主ニ於テ毫
モ其損害ヲ負擔スルノ責ニ任セス回漕業ニ在リテハ既ニ明治八年第

百八十四號ヲ以テ回漕貨物取扱條例ヲ發布セラレ其規定スル所ニ據
レハ貨主カ其貨物ノ荷造ヲ完全ニセサルカ爲メニ生スル所ノ損害ハ
船主其責ニ任セストアリ而シテ現ニ實行セラル、所ナリ故ニ今日
ニ在リテ粗造ノ荷物ヲ其責任ナキ者ニ托シテ以テ損害ナカラントヲ
望ムモ到底能ハサル所ナリ是レ其一般製産者ニ於テ俵製荷造ノ際最
モ周密ノ注意ヲ加ヘサルヘカラサルハ勿論各貨主ニ於テモ亦能ク心
ヲ荷造ニ用ヘサルヘカラサル所以ナリ而シテ全國ノ廣キ關係者ノ多キ
吉平徴力ノ能ク之ヲ改良セシムヘキニアラス是レ玆ニ貴院ノ方策ヲ
煩ハサント欲スル所以ナリ
近來米俵荷造ノ粗惡ニシテ漏泄ノ多キニ困ミ別ニ粗筵ヲ以テ俵造ノ
外部ヲ被包スルモノアリ是等ハ實ニ俵造ノ甚タ粗惡ニシテ殆ント其
用ニ堪ヘサルニ依リテ面アタリ其漏泄ヲ防カンカ爲メニ此ノ費用ト
手數トヲ要スルモノニシテ其勞モ亦想フヘキナリ食鹽ニ於ケル魚粕
ニ於ケル其運搬先キニ於テ荷造修裝ノ爲メニ重復ノ手數ヲ要スル
亦此ノ如キモノアリ而シテ猶或ハ漏脫ヲ免カレサラントヲ恐ル若シ始

メヨリ其荷造ヲ完全ナラシメハ何ソ此ノ重複ノ手數ヲ要センヤ
 今ヤ我國ノ商業大ニ活潑ヲ加ヘ取引繁劇ノ商家ニ在リテハ幾ント分
 秒ノ時間ヲ空費センコトヲ恐ル然ルニ一々此ノ如キ重複ノ手數ヲ加フ
 ルニアラサレハ其運搬ニ堪ヘストスレハ商業進步ノ前途ヲ障礙スル
 ノ大ナルモノト云ハサルベカラス
 商業ノ最モ活潑ナル各國ノ貨物ニ於テハ大低其容積升量ヨリ其荷造
 ニ至ルマテ各一定スルモノアリテ取扱上最モ利便ナルハ衆ノ知ル所
 ナリ然ルニ我國ニ於テハ百貨中輸出入ノ最モ多キヲ占ムル米ノ如キ
 スラ尙ホ一俵ノ容量一定セス三斗入アリ四斗入アリ四斗二三升入ア
 リ五斗入アリ北海道魚粕等ノ如キハ同種ノ一苞ニシテ其量目ノ異同
 アルヲ最モ夥ク隨テ其形狀ニ至リテモ各々大小ヲ異ニセリ食鹽ノ升
 量ノ如キ亦各產地ニ依リテ自ラ差アリ其他此類極メテ多シ而シテ是等
 ハ我カ國商業ノ發達ヲ謀ルノ前途ヲ障礙スルモノナレハ速カニ是等
 各地様々ノ舊慣ヲ一掃シ全國一定ノ標準ヲ確立シ以テ商業上取扱ノ
 利便ヲ謀ラサルベカラス而シテ之ヲ一定スルニ於テ最モ關係スル所

ノモノハ其荷造ノ精粗ナリ苟モ其荷造粗惡ニシテ運搬中ニ毀損シ中
 身ノ漏脱スルモノ多カラシ乎爲メニ其増減ヲ生シ常ニ一定ノ容量ヲ
 保ツコト能ハサルハ數ノ免レサル所ナラン是レ容量ノ不揃ヲ改良スル
 ノ必要上ヨリスルモ荷造ノ改良ハ最モ急務ナル所以ナリ
 更ニ荷造ノ粗惡ナルニ依リテ其中身ノ品質ニ影響ヲ及ホス所以ヲ述
 ブレハ俵造物中干魚、干貝、海藻類ノ如キハ最モ濕氣ヲ帶ヒ易キモノナ
 ルニ俵造粗惡ニシテ處々ニ間隙ヲ生シタルモノヲ運搬スルニ當リ或
 ハ潮風ニ觸レ或ハ烟霧ニ襲ハレ或ハ僅々ノ細雨ニ遇フテ忽チ其沾濡
 スル所トナリ市場ニ於テ其聲價ヲ落スト多キハ實際ニ於テ徵スル所
 ナリ而シテ其甚シキモノハ遂ニ是カ爲メニ中身ヲ害スルモ亦恐ルヘキナ
 夫フニ至ルモノアリ俵造粗惡ノ爲メニ中身ヲ害スルモ亦恐ルヘキナ
 リ故ニ物産改良ノ功ヲ完フセント欲セハ身皮内外ノ改良相待タサル
 ベカラス若シ夫レ造荷ヲシテ粗惡ノマ、ニ放任センカ如何ニ其物産
 ニ改良ヲ加フルモ到底徒勞タルヲ免レサルヘシ然ルニ今ヤ物産改良
 ノ實効ヲ舉グルノ必要ハ嘗ニ國內需用ノ爲メノミナラス貿易上海外

ノ產品ト其精粗ヲ爭フノ今日ニ於テ最モ其改良ヲ必要トセリ現ニ米穀ノ如キハ年々西洋各國ニ輸出シ又或時ハ清國、朝鮮等ト相出入ヲ爲シ海產物ノ如キハ清國ニ輸出スルモノ年々最モ夥シ而シテ海外輸出ノ際ニ於テハ別ニ堅固ノ荷造ヲ爲スト雖モ國內ノ各產地ヨリ貿易市場ニ運搬スルノ間ニ於テ荷造粗惡ノ爲メニ中身ニ變化ヲ及ホスモノ多カラシカ何ヲ以テ勝利ヲ其市場ニ制スルコトヲ得ヘケンヤ是レ物產販路ノ消長ハ其改良如何ニ依リ其改良ノ如何ハ荷造ノ改良ト相待タサルヘカラサル所以ナリ

吉平過ル明治二十年ニ於テ内外商業上ノ關係調査ノ爲メ清國派遣ノ命ヲ被リ同國ニ赴キ上海ヲ基トシ北部ハ天津、牛莊ニ至リ揚子江筋ハ漢口ニ溯リ南部ハ漢東、香港ニ至リ其地方沿道ノ各開港場ヲ盡ク歴巡スルニ當タリ荷造ノ改良ハ夙ニ吉平ノ熱心スル所ナルヲ以テ府市到ル處親ク海陸貨物揚卸ノ現場ニ臨ミ其荷造ニ注目セシニ一トシテ我カ國今日ノ如キ荷造ノ粗惡ナルモノヲ見ス歐米各國ノ如キハ勿論瀛車、汽船ノ運輸ニ適當スルノ荷造ヲ爲スモノナレハ其堅固ナルハ蓋シ

言ヲ待タサルモ苟モ東洋ノ文明ヲ以テ任スル我カ帝國ニシテ果シテ對岸ノ清國ニ劣レルモノアリトセンカ商權ノ消長ニ關スルノ大ナルモノ決シテ一日モ輕忽ニ付スベカラス是レ此ノ改良ハ國家隆替ノ責ニ任スル當局者ニ於テ深ク討究ヲ要セラルヘキ緊急問題タルコトヲ確信スル所以ナリ

吉平夙ニ海陸物產荷造ノ改良ニ熱心シ一日モ忘ル、コト能ハス而シテ今日ニ至リテ猶未タ其實功ノ完キヲ觀ルコト能ハサルハ實ニ國家ノ爲メニ遺憾ニ堪ヘサル所以ナリ仰キ希クハ閣下採納ノ榮ヲ賜ハリ貴院ニ於テ其改良方法ヲ畫策議定アラシコトヲ謹テ吉平俵製荷造改良ニ就テ卑見ノ在ル所ヲ圖シ之ニ説明ヲ付シ更ニ是カ爲メニ拮据セシ所ノ經歷ヲ叙シ併セテ瀏覽ニ供ス吉平庸劣素ヨリ文辭ニ嫻ハス言未タ意ヲ盡サスト雖モ幸ニ至誠ノ存スル所ヲ憫察アラシコトヲ悃願ノ至ニ堪ヘス恐懼再拜

北海道函館區元町四十番地平民

商

明治廿六年十一月 日

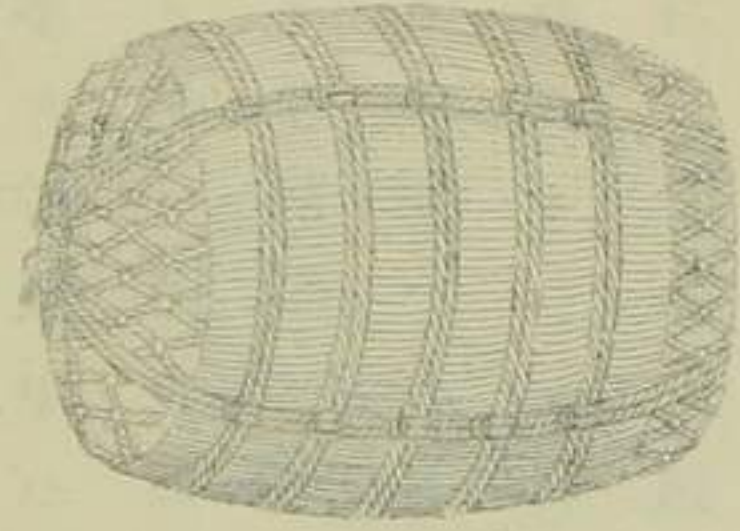
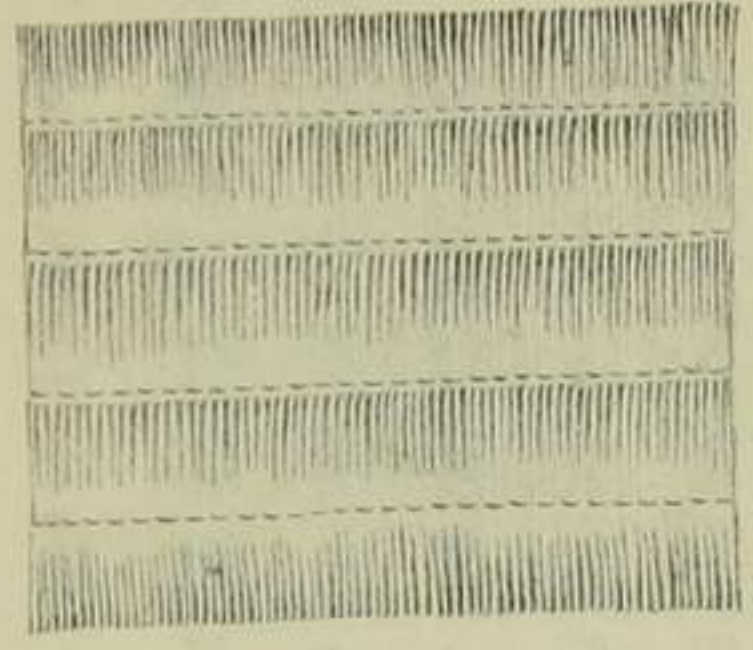
遠藤吉平

貴族院議長侯爵蜂須賀茂韶殿
衆議院議長 星亨殿

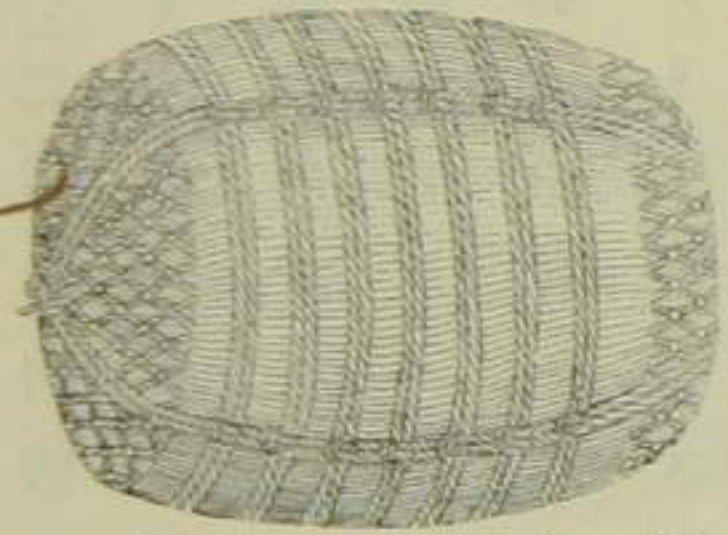
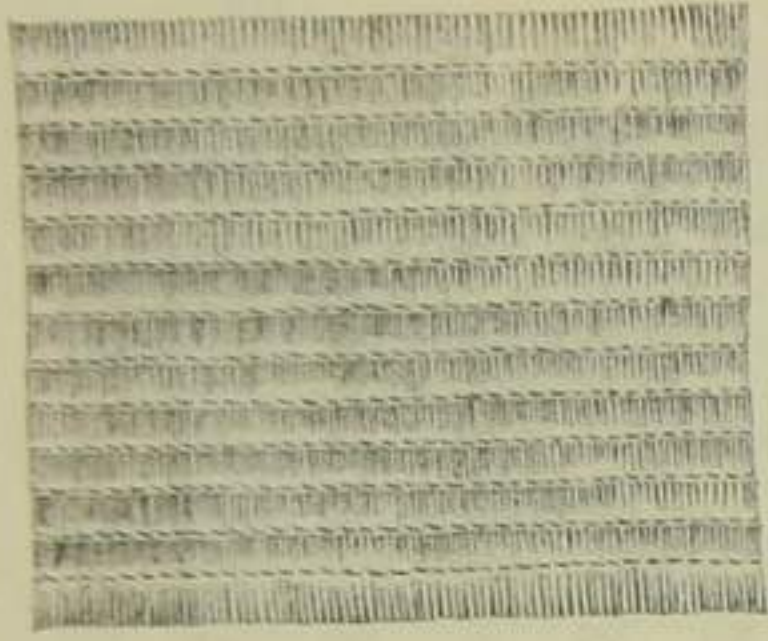
俵製及ヒ荷造改良雛形并ニ説明

米俵ノ雛形

第一圖



第二圖



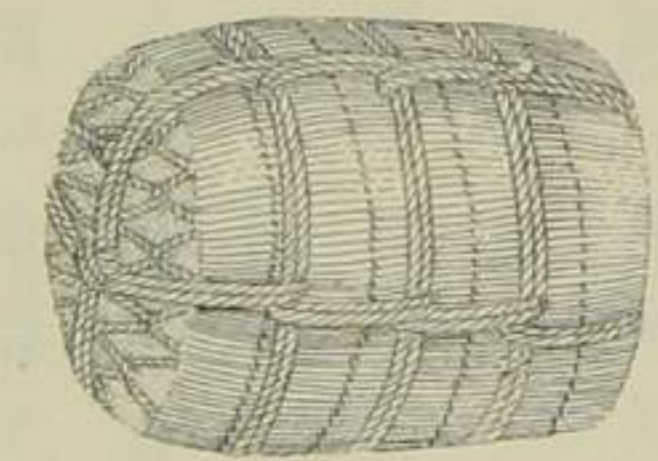
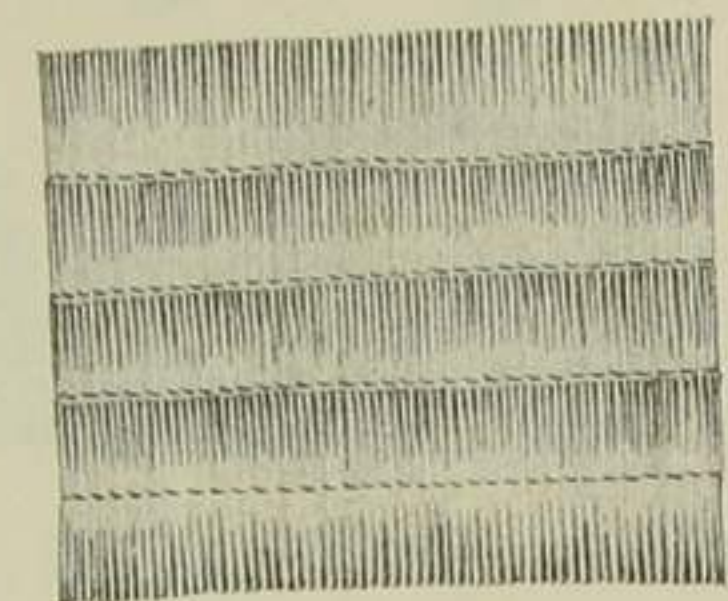
甲第一圖ハ從來米俵ノ編方並ニ俵造ノ形狀ヲ示スモノニシテ全國一般此俵ノ製方ハ大低四ヶ處ヲ編ミテ作レリ而シテ初ノヨリ其產地ニ消耗スルノ目的ヲ以テ俵詰スルモノハ一重俵ニ造リ海陸共ニ遠キニ運搬スルモノハ二重俵ヲ用ユルヲ慣例トセリ然ルニ其俵ノ編方粗略ナルカユヘニ運搬ノ際若シ過テ編繩ノ一部分ヲ切斷スルキハ忽チ乱俵ト爲リ中身ノ漏泄委聚スルモノ少シトセス是レ第二圖ノ如ク改良ヲ要スル所以ナリ

甲第二圖ハ改良ノ俵製俵造ヲ示スモノニシテ上俵ハ(二重ノ外俵ヲ云フ)十

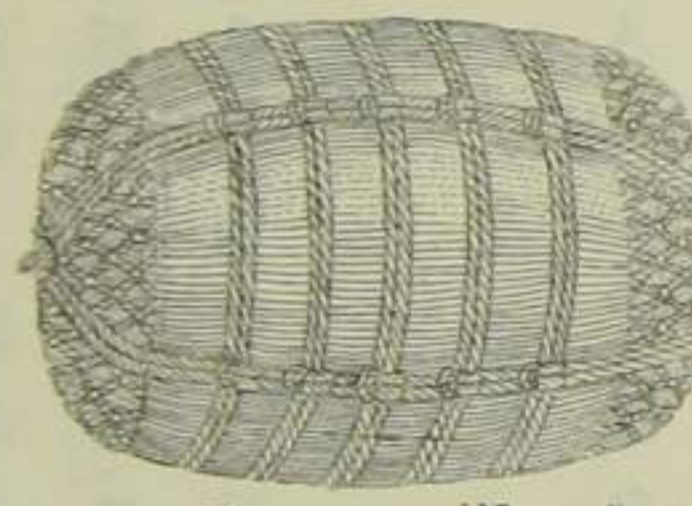
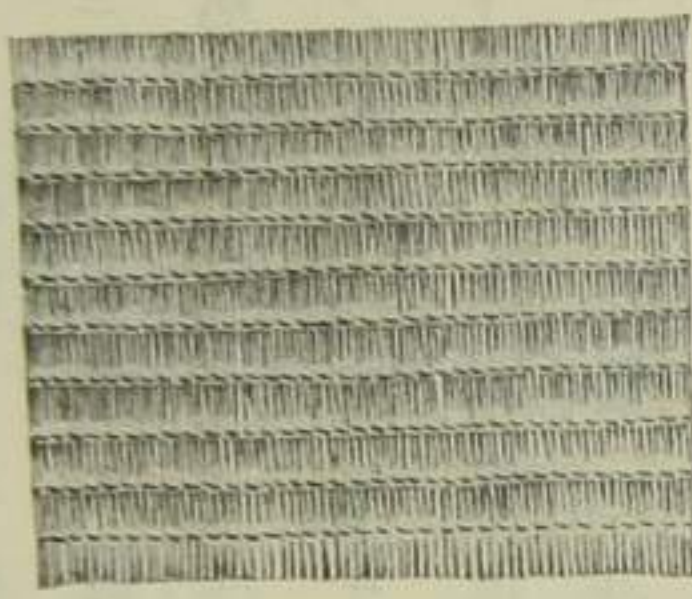
二ヶ處ヲ編ミ中俵ハ(二重ノ内俵ヲ云フ)八ヶ處ヲ編ミ而シテ其兩小口ヲ
 緊密ニ括クルキハ全体ノ俵造極メテ堅固ト爲ル故ニ圖ノ如クニ造ル
 キハ海上遠ク汽船、風帆船ヲ以テ回漕シ又陸路牛馬、汽車等ヲ以テ如何
 ニ運搬ヲ爲スモ乱俵ニ至ルノ憂ナク假令過テ編繩ノ一ヶ處乃至二ヶ
 處ヲ切斷スルモ容易ニ中身ノ外面へ漏泄スルコトナシ且從來ノ俵製ハ
 各編繩ノ間甚タ隔タリテ動モスレハ中身漏脱ノ憂アルカ故ニ務メテ
 之ヲ防カントシテ其藁ヲ厚フセリ而シテ其藁ノ厚キモノハ水土ノ濕氣
 ヲ吸収スルコト最モ多ク貯藏中ハ勿論之ヲ積載シテ遠航海ヲ爲スキハ
 其季節ニ依リ濕氣ノ爲メニ自然ニ中身ニ變化ヲ生シ意外ノ損失ヲ來
 タスモノ少シトセス今前顯ノ如ク改良ヲ加ヘ各編繩ノ間ヲ緻密ニシ
 テ而シテ其藁ヲ薄クスルキハ右等ノ憂ナク運搬上ニ於テモ其量目ヲ減
 シ從テ其運賃ヲ低減スルコトヲ得ヘキハ自然ノ理ナリ
 又一俵ノ升量ハ四斗三升入ヲ適當トスルニ依リ併セテ改良ヲ要ス

塩俵大俵ノ雛形

第一圖



第二圖

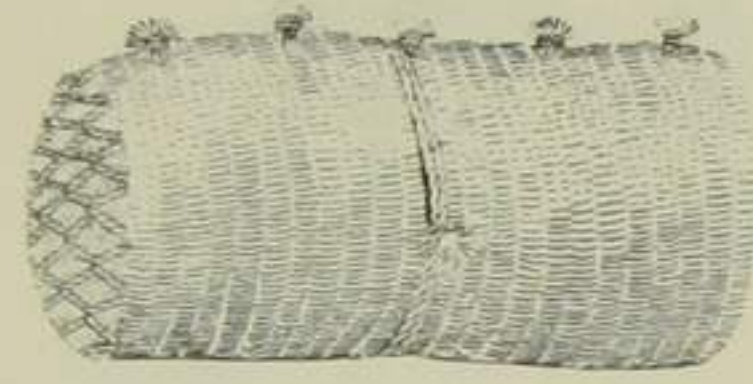


乙第一圖ハ從來鹽俵ノ編方并ニ俵造
 ノ形状ヲ示スモノニシテ其俵ノ編方
 ハ全國一般米俵ノ如ク矢張四ヶ處ヲ
 編ミ而シテ兩小口ハ極メテ粗略ニ括ク
 リタルモノナリシカ明治十七年以來
 各產地ニ於テ追々俵製ヲ改良シ方今
 十中ノ八九ハ六ヶ處乃至七ヶ處ヲ編
 メリ而シテ是等ハ諸般ノ俵造中改良ノ
 成績著シキモノナリト雖モ猶海陸運
 搬上其漏泄ヲ充分ニ防カントスルニ
 ハ第二圖ノ如ク改良ヲ要ス
 乙第二圖ハ改良ノ俵製俵造ヲ示スモ
 ノニシテ其俵ハ十ヶ處ヲ編ミ而シテ
 荷造ヲ爲スニハ其兩小口ヲ緊密ニ括

四
 クルヲ必要トス是レ運輸ノ業年一年ヨリ進歩シ海運ハ瀛船ノ増加ス
 ルニ從ヒ和船ノ數ヲ減シ陸運ハ追々鐵道ノ延長スルニ從テ運搬極メ
 テ迅速ヲ加フルニ依リ其繁劇ノ取扱ニ應セントスルニハ其貨物ノ荷
 造ヲ完全ナラシムルニアラサレハ中途ニシテ破損ノ害ヲ被リ忽チ乱
 俵トナリ遂ニ漏泄スルノ憂ヲ防クヲ能ハサルナリ
 又一俵ノ升量ハ五斗入ニ一定改良スルヲ要ス小俵ノ升量ハ此半額ト
 ス

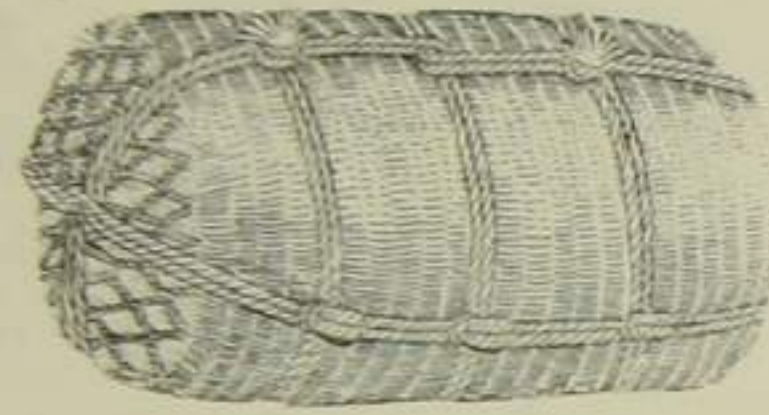
北海道産身欠鯨荷造ノ雛形

第一圖



丙

第二圖



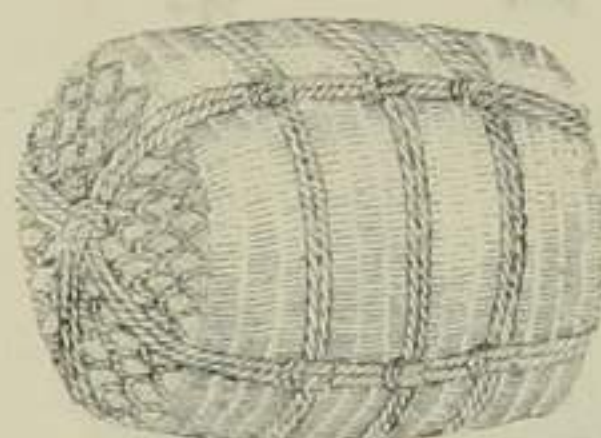
丙第一圖ハ北海道身欠鯨從來荷造ノ形狀ヲ示シタルモ
 ノニシテ荷造ニハ建廷ヲ用ヒ小數百本ヲ一把トシ四把
 並ヘ六通り即チ二十四把小數貳千四百本ヲ以テ一個ト
 スレバ此ノ如クニテハ兩小口ヨリ漏脱シ易ク乱俵ト爲
 ルノ憂アリ故ニ第二圖ノ如ク改良ヲ要ス
 丙第二圖ハ改良ノ荷造ヲ示シタルモノニシテ建廷ヘ三
 把並ヘ八通りニ改メ數量ハ矢張舊慣ニ據リ小數百本ヲ
 一把トシ三把並ヘ八通り即チ二十四把小數貳千四百本
 ヲ以テ一個ニスルキハ兩小口ノ括ク方充分緊密ニス
 ルヲ得ヘシ繩ノ掛ケ方モ亦圖ノ如クスルヲ要ス身欠
 鯨ハ當道ノ産ニシテ其年々ノ出石高實ニ莫大ナレハ隨
 テ各地ヘ輸送スルモノ其數亦頗ル多シ然ルニ其荷造不
 完全ノ爲メニ其損失スル所少カラサルヲ見レ改良
 ノ一日モ忽ニスヘカラサル所以ナリ猶同時ニ其品質ノ

丁

第一圖



第二圖



改良ニモ注意ヲ加ヘ充分ノ干燥ヲ爲スコトヲ得ハ其功更ニ大ナルヘシ

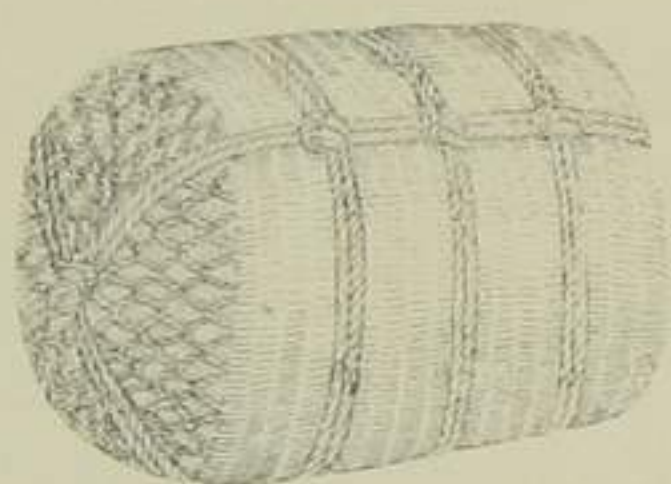
丁第一圖ハ北海道産鯉鱈荷造ノ形状ヲ示シタルモノニシテ從來ノ荷造ハ圖ノ如ク粗略ニシテ且各個ノ量目モ亦甚シキ異同アリ依テ第二圖ノ如ク改良ヲ要ス

丁第二圖ハ改良ノ荷造ヲ示シタルモノニシテ兩小口ノ括クリ方ヲ緊密ニシ横繩三條縦繩二條ヲ以テ十文字ニ結装シ堅固ニ荷造スルルハ海陸運搬上ニ漏脱ノ憂テ防ク

トヲ得ヘシ特ニ近來其價退々騰貴シ京阪其他ノ需用地ニ於テハ百石四千貫目ニ付其價壹千圓以上ニ賣買セリ然ルニ此ノ貴重物産ヲ運搬中ニ漏脱委棄スルカマ、ニ任セテ願ミサルハ甚タ惜ムヘキナリ是レ其荷造ノ改良ヲ要スル所以ナリ

又其量目モ之ヲ改良シテ一個大凡二十三貫目ヲ標準トセシコトヲ要ス

戊



戊圖ハ北海道産鯉鱈荷造改良ノ荷造ヲ示シタルモノニシテ絞粕ノ荷造ハ去ル明治十七年マテハ丁第一圖ノ如クニ造リ各個ノ量目モ亦甚シク異同アリ又其繩ノ掛ケ方モ單ニ俵ノ中央ヲ束ネタルノミニ止マリタレハ海陸運搬ノ際漏脱委棄セシモノ夥シカリシカ明治十一年以來米値ノ倭造ト共ニ其荷造ノ改良ヲ促カシ漸ク明治十八年ヨリ十九年ノ交ニ及ンテ略々改良ノ功ヲ奏シ量目モ稍々一定ニ歸セシカ其後復々粗造ノ弊ヲ生シ量目モ亦地方ニ依リ大ニ異同ヲ見ルニ至レ

然ルニ明治十一年以來肥料ノ價格ハ其割合遂ニ米價ヨリモ騰貴セシハ衆人ノ知ル所ニシテ田畑ノ漸ク開クルニ隨テ愈々貴重ノ品トナレリ今此ノ如キ貴重ノ品ニシテ其漏脱ノ夥シキヲ傍觀スルハ經濟上ノ得策ニアラス是レ其荷造ヲ改良シ其委棄ヲ防カント欲スル所以ナリ又其量目ハ一個大凡二十三貫目ヲ以テ標準トセシコトヲ要ス

倭製及ヒ荷造改良經歷ノ大略
吉平少壯ヨリ商業ニ從事シ特ニ心ヲ運輸ニ用ヒ嘗テ其米鹽其他
海産物ノ倭製荷造ノ粗惡ニシテ運搬ノ際貴重物産ノ空ク道途ニ
漏脱委棄スルモノ夥シキヲ憂ヒ必ス一タヒ之ヲ改良シテ以テ國
家ノ爲メニ鴻益ヲ謀ラント欲シ爾來改良ノ爲メニ拮据執掌シタ
ル所ノ經歷ヲ舉クレハ大略左ノ如シ

明治十一年三月八日倭造改良ノ事ヲ故大久保内務卿ニ建言シ先ツ海
陸物産中米、鹽、魚粕三者ノ荷造ヲ改良スルヲ第一急務ナリトスル所
以テ開陳シ全國ニ諭達アラントテ懇請ス

全年十一月全上改良ノ意見書ヲ東京商法會議所ニ寄送シ且此ノ主旨
ヲ貫徹スルニ於テ贊助アラントテ求ム然ルニ該會議所ハ翌十二
月五日ノ定式集會ニ於テ之ヲ會議ニ附シタルニ衆議以テ之ヲ至大
ノ國益ナリト決定シ全月十一日ニ至リ該所會頭澁澤榮一氏ハ前ニ
吉平カ該會ニ寄セタル意見書ニ副申ヲ添ヘ伊藤前内務卿へ上請セ

同年三月二十日東京商法會議所ヨリ重ネテ内務省へ上申スルニ際シ
 該所會頭并ニ内國商務委員等評議會ヲ開ク吉平モ亦其協議ニ與ル
 明治十三年五月再ヒ東京商法會議所へ意見書ヲ寄送シ俵造ノ精粗ニ
 依リ莫大ノ損益ヲ生スル所以ノ統計ヲ詳述シ且改良論達ノ義ヲ政
 府ニ促サレシコトヲ照會セリ
 同年五月二十一日東京商法會議所ヨリ回報アリ其大意ハ徒ニ政府ノ
 採擇如何ヲノミ待テ空ク歲月ヲ送クルハ本旨ニアラス依テ更ニ其
 俵造上精細ノ調査ヲ遂ケ吉平建議ノ廉ヲ以テ該會議所ヨリ直ニ各
 地方長官及ヒ各地商法會議所其他豪農巨商等ニ謀リ相互ノ申合ヲ
 爲シ漸次一般ヲ勸誘セハ一層功能アルヘシト云フニアリ
 同年六月俵造改良ノ意見書ヲ大阪商法會議所ニ寄送シ且賛成ノ上政
 府ニ改良ノ實施ヲ促カサレシコトヲ求メタリ
 同年同月廿九日大阪商法會議所ハ寄送ノ意見ヲ賛成シ該會ノ意見ヲ
 副ヘテ松方前内務卿へ建議シタリ
 同年七月俵造改良ノ意見書ヲ長崎商法會議所ニ寄送シ且賛成ノ上政

府ニ改良ノ實施ヲ促サンコトヲ求ム
 明治十四年二月長崎商法會議所ハ寄送ノ意見ヲ賛成シ之ニ該會ノ意
 見ヲ副ヘ松方前内務卿へ建議セリ
 同年三月東京商法會議所ハ俵造改良ノ利害ヲ各府縣下豪農巨商ニ通
 牒シ又各府縣勸業課へ照會シ其管内へ諭達アラシコトヲ求ム是レ客
 年五月ノ議ヲ實行スルモノナリ
 同年第一回内國勸業博覽會ノ開會ニ際シ其筋ニ於テ吉平荷造改良建
 議ノ大意ト其雛形トヲ製シ參考品トシテ該場へ掲ケ公衆ノ縱覽ニ
 供セラレ
 明治十五年三月俵造改良ノ意見ヲ西郷前農商務卿ニ開進ス
 同年六月西郷前農商務卿ヨリ農達第二号ヲ以テ俵造改良ノコトヲ各府
 縣へ諭達セラレタリ當時吉平北海道函館ニ在リシヲ以テ永山新潟
 縣令ヨリ時任函館縣令へ左ノ如ク通牒アリタル旨時任縣令ヨリ達
 セラル
 新潟縣北蒲原郡笹口濱村平民遠藤吉平ナル者米俵改良ノ義ニ付

農商務卿へ屢々建言候處右ハ素ヨリ忽カセニ附スベカラサル儀ニ付各府縣へ別紙農達第二号ノ通り諭達相成候旨農商務卿ヨリ御達ニ付此趣本人へ通達方新潟縣令ヨリ申來レルニ依リ此旨心得ベシ

府

米鹽ハ人生一日モ欠クヘカラサル要品ニ付殊ニ倭造上注意可致ノ處近來其製粗略ニ流レ海陸運輸ノ間米鹽ノ散失スルモノ甚タ多クシテ國家ノ損失ヲ致スコト不勘候條各地ニ於テ米鹽ヲ始メ水陸産ノ重ナルモノハ遂次其倭製荷造ヲ改良候様管内へ懇篤諭告可致此旨諭達候事

明治十五年六月十六日

農商務卿西郷從道

明治十六年八月品川前農商務大輔ノ北海道ヲ巡視セララル、ニ際シ倭造改良ノ意見ヲ陳述セシニ同君甚タ之ヲ嘉シ先ツ食鹽ハ防長鹽田會社ニ謀リ必ス其功ヲ奏センコトヲ期セララル爾來未タ月ヲ越ヘサル

ニ該地方ノ食鹽倭製ハ既ニ六ヶ所編ニ改良シ猶漸次十ヶ所編ニ及ハントスル旨同會社長秋良貞臣氏ヨリ報道アリタリ是レ同君吉平ノ意見書ヲ該會社ニ回附セラレ其雛形ニ倣フテ造ル所ナリト云フ
明治十七年該地方産出ノ鹽俵ハ悉ク六ヶ所編ニ改良スルヲ見ル是ヲ鹽俵改良實施ノ卒先トス而シテ商船ノ之ヲ買入レ搭積シテ青森縣地方ニ販賣セシモノ其市場ニ於テ頗ル好評ヲ博シ且其直段ノ割合ハ倭造改良ノ爲メニ要セシ費用ノ七八倍ニ賣レ行キ實ニ意外ノ利益ヲ得タリ爾來信用ヲ得テ船手ノ買方ニ掛念ナク産地モ亦改良ニ要スル費用ヲ厭ハス其産地ニ依リ六ヶ處編若クハ七ヶ處編ニ改良スルモノ往々見ル所ナリ而シテ此ノ改良ノ實功ヲ奏セシ際ニ於テ函館新聞ハ此改良ノ事實ヲ其紙上ニ掲載セシニ依リ此ノ事實ヲ十州鹽田當業者ニ示シ益々獎勵アリタキ旨該地六縣(山口、廣嶋、岡山、兵庫、徳島、愛媛)へ照會アラシメテ函館縣ニ請ヒ許容スル所トナリ參考トシテ其函館新聞若干枚ヲ該地ニ遞送セリ
明治十八年三月更ニ松方前農商務大臣へ倭造改良ノ一日モ忽ニスヘ

カラサル所以ヲ開陳ス
 同年北海道札幌根室函館ノ三縣令へ本道魚粕俵造改良ノ義ヲ建議シ
 共ニ採納スル所トナル
 同年函館ニ於テ商工業諮詢會ヲ開キ魚粕俵造改良ノ利害ヲ諮問セラ
 ル是ニ於テ該會ハ最モ改良ノ急務ナルヲ答申シタルニ依リ函館
 縣廳ニ於テ改良ノ方案ヲ作り實施ニ着手セリ
 同年吉平時任函館縣令ニ隨行シテ札幌縣廳ニ至リ其魚粕荷造改良ノ
 雛形ヲ製シ且其新舊荷造ノ利害得失ヲ説明セリ
 同年北海道魚粕荷造改良ノ事着々歩ヲ進メントスルニ際シ吉平偶々
 商用ヲ帶ヒ越中ニ赴カントス時ニ時任函館縣令吉平ニ委囑スルニ
 魚粕荷造改良ノ爲メニ使用スル筴ノ改良ヲ富山縣下ニ謀ルノ事ヲ
 以テシ且同縣廳へノ添翰ヲ與ヘラル吉平同縣ニ至レハ幸ニ諮詢會
 ヲ開クニ遇フ而シテ其問題中第一ニ荷造改良ノ項目アリ國重富山
 縣令吉平ヲシテ該會ニ臨席セシム是レ時任函館縣令ヨリ委囑ヲ受
 クタル点ヨリスレハ最モ好機會ヲ得タルモノナルヲ以テ吉平ハ北

海道海産肥料荷造ニ使用スル筴ノ織方ニ就キ意見ヲ詳述シ又同縣
 下ノ產出米ニシテ北海道ニ輸入スルモノハ概シテ五斗入ヲ多シト
 スルモ一般ノ量目ニ於テ其適否ヲ考フレハ四斗三二升入ヲ最モ可
 ナリトスルカユヘニ俵造ヲ右ニ改良アラソコヲ望ム等ノ意見ヲモ
 陳述シ歸リテ其狀況ヲ復命セリ當時會場ノ議論ニ於テハ或ハ吉平
 ノ意見ヲ贊同スルアリ或ハ反對スルモアリシト雖モ實際上ニ於テ
 ハ追々改良ノ功ヲ奏シ今日ニ及ンテハ量目ノ点ニ於テ略々一定セ
 ントスルニ至レリ
 同年ヨリ翌十九年ニ涉リ北海道魚粕荷造改良ノ如キモ漸ク實功ヲ奏
 シ其量目モ幾ント一定ニ歸シタリ然ルニ其後廢縣置廳ノ變更アリ
 從テ取締上ニ弛張ヲ生シ今日ニ及テ再ヒ粗造ノ惡弊ヲ生シ量目ノ
 如キモ亦產地ニ依リテ大ニ異同ヲ見ルニ至レリ
 明治十九年函館ニ於テ北海道物産共進會ヲ開クニ際シ改良荷造ノ雛
 形ヲ作り參考品トシテ之ヲ會場ニ陳列シ公衆ノ縦覽ニ供セリ
 明治二十四年伊勢國度會郡宇治山田町外宮神苑ノ前ニ設立スル農業

改良



魚網改良儀
九載十二貫
九貫

館ハ神苑會ニ於テ全國ノ產物并ニ製品其他各種ノ標本統計等ヲ陳列シ參宮者ノ來觀ニ供シ以テ知識ノ發達ヲ促カシ實業上ノ便益ヲ圖ルノ主旨ニ出テタルモノナリト云フ其陳列品中神苑會ノ編製セシ全國農工商漁ノ實歴掛圖中米俵ノ種類ヲ掲ケシ圖中ニ於テ吉平ガ夙ニ俵造改良ノ意見ヲ懷キ明治十一年以來數々政府ニ建議シテ其意見ノ貫徹ヲ圖リ或ハ各地ノ商法會議所へ意見書ヲ寄送シテ以テ之カ協賛ヲ求ムル等多年力ヲ改良ノ點ニ盡シ大ニ實業者ノ注意ヲ喚起センコトヲ記載セリ其圖ハ今猶該農業館ニ掲ケアリト聞ク

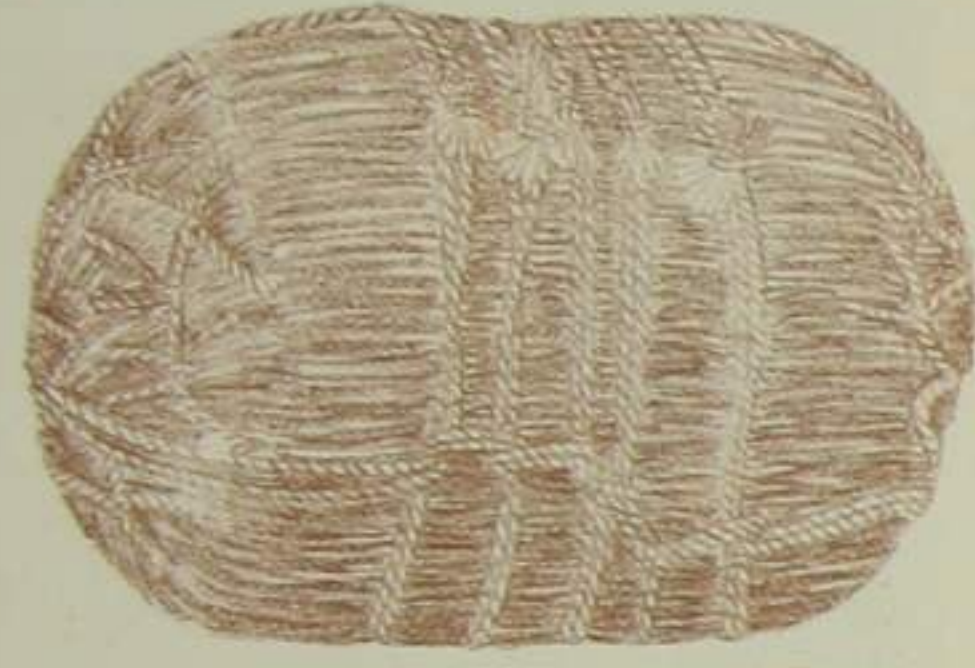
明治二十五年札幌ニ於テ北海道物産共進會ヲ開クニ際シ改良荷造ノ雛形ヲ製シ參考品トシテ之ヲ其會場ニ陳列シ縱覽ニ供セリ

明治十一年ヨリ廿六年ノ今日ニ至ル十有六年間俵製荷造改良ノ事ニ付或ハ當局者ニ卑見ヲ陳述シ或ハ各府縣廳ニ稟請シ或ハ各商法會議所ニ照會シ微力ノ及フ限リ勞苦ヲ厭ハス拮据スルト雖トモ吉平才拙ニシテ未タ夙志ノ幾分ヲモ徹貫スルコト能ハサルハ遺憾ニ堪ヘサル所ナリ是レ俵製荷造ノ改良ニ關スル經歷ノ大略ナリ

也者シセ字復ヲ影真ニセ列陳ニ會進共産物道海北ニセ立設ニ區幌札年五廿治明
 ス供ニ考参テシ附

造俵慣舊

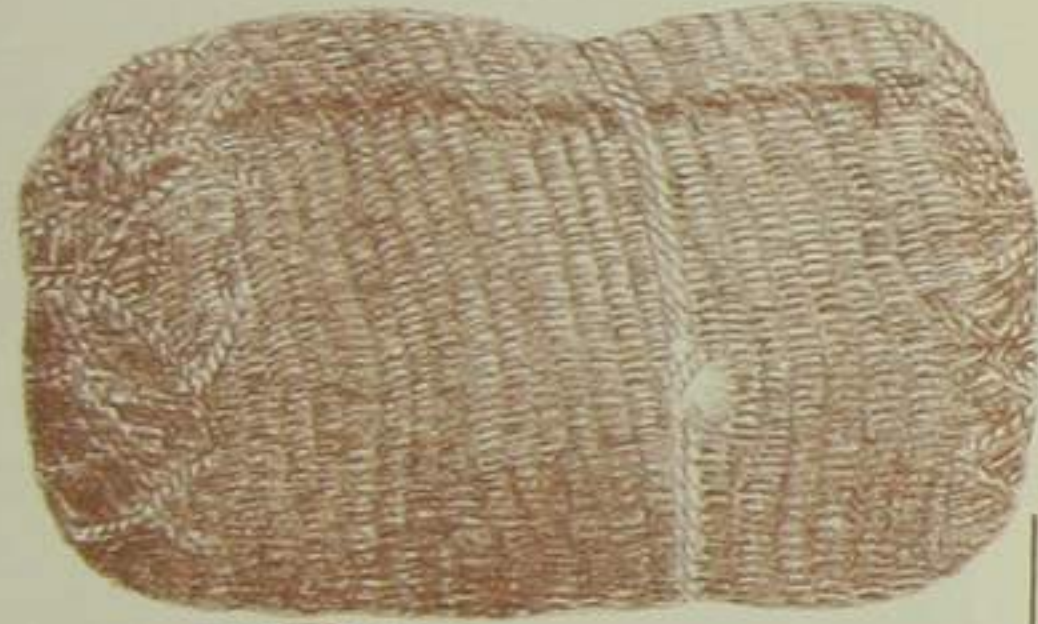
造俵良改



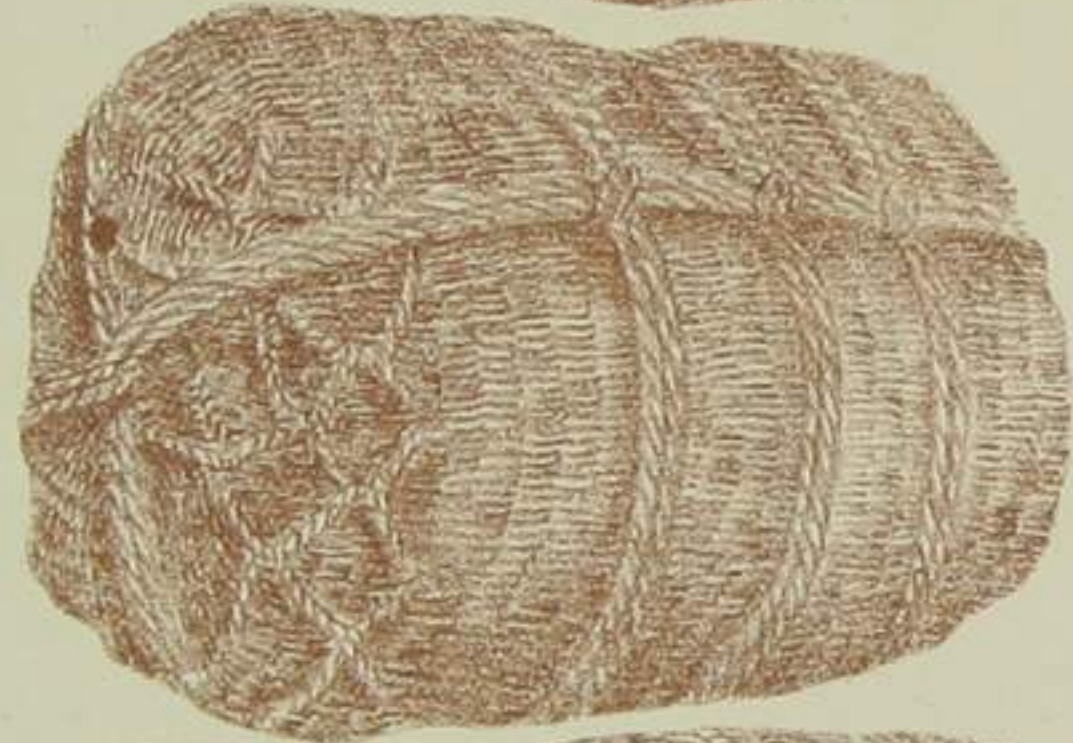
米穀



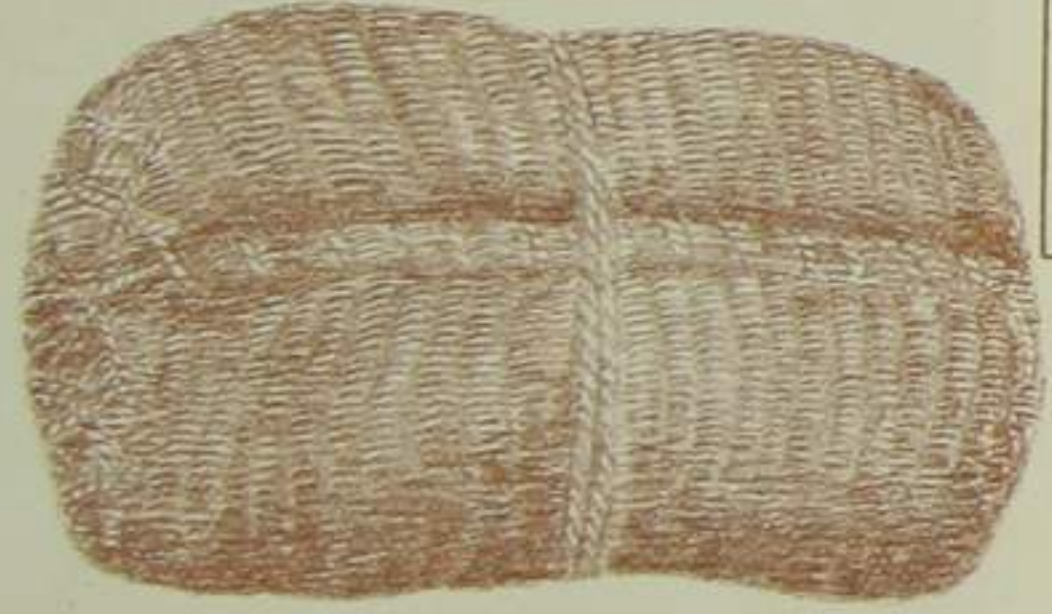
米穀改良俵造
 九十六貫五百匁
 乃至十七貫匁



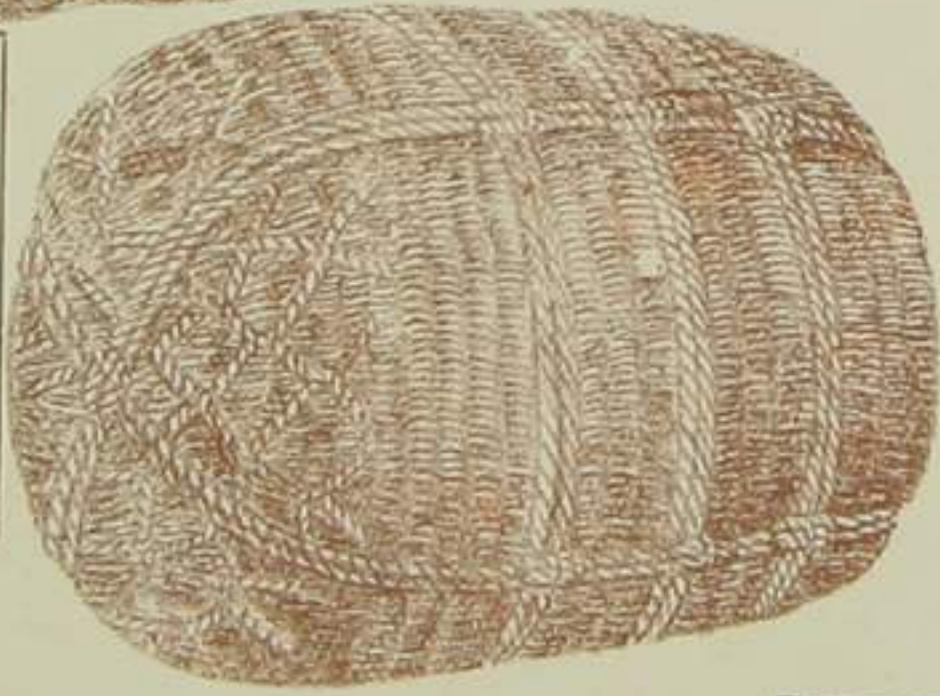
魚絞粘



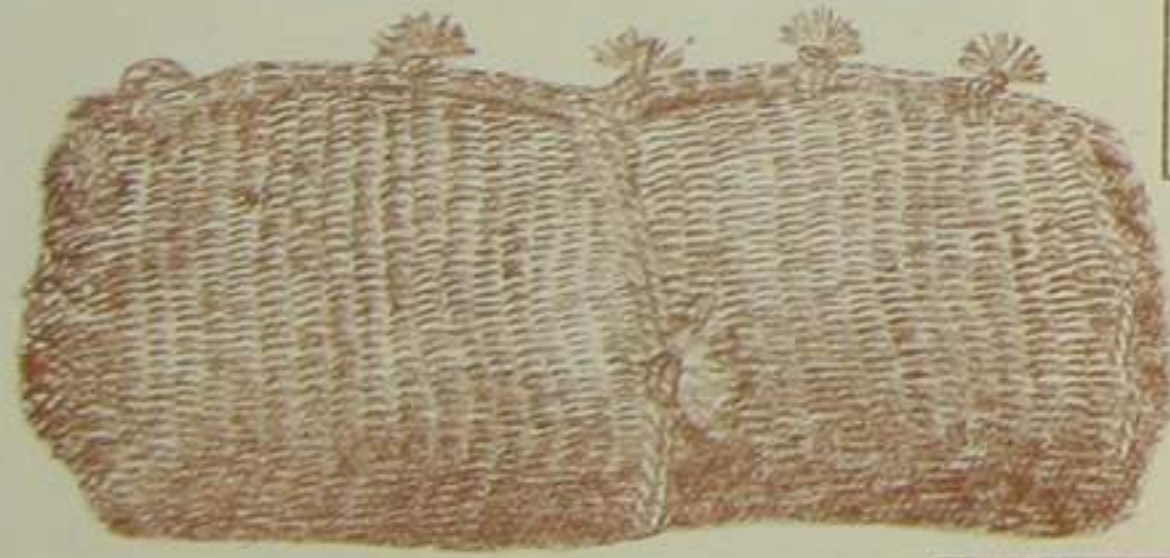
魚絞粘改良俵造
 九十二貫匁



鯨飾



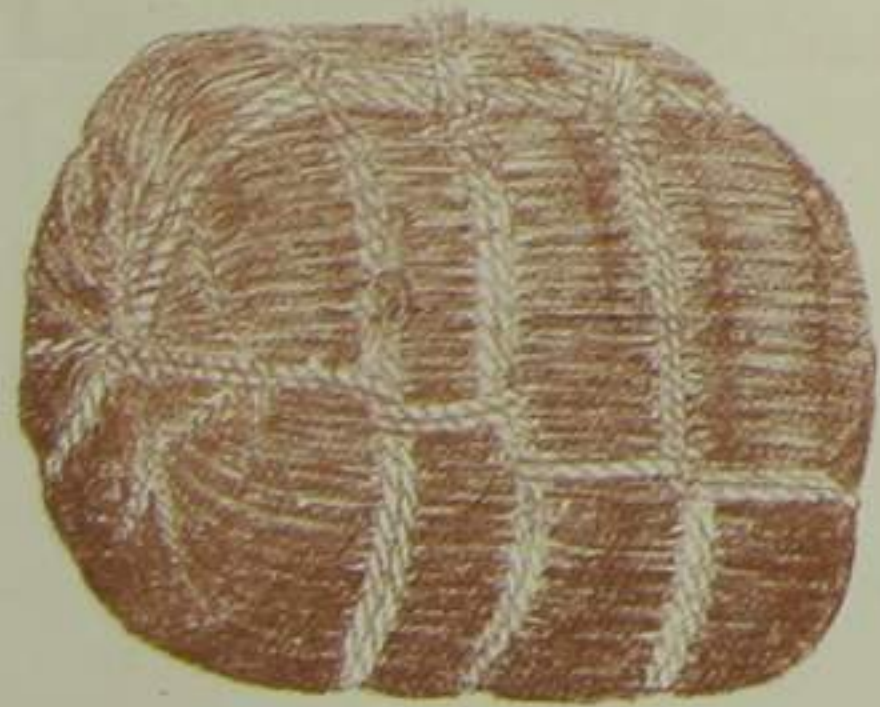
鯨飾改良俵造
 九十二貫匁



身欠鯨



身欠鯨改良俵造
 九十三貫匁の外



食塩

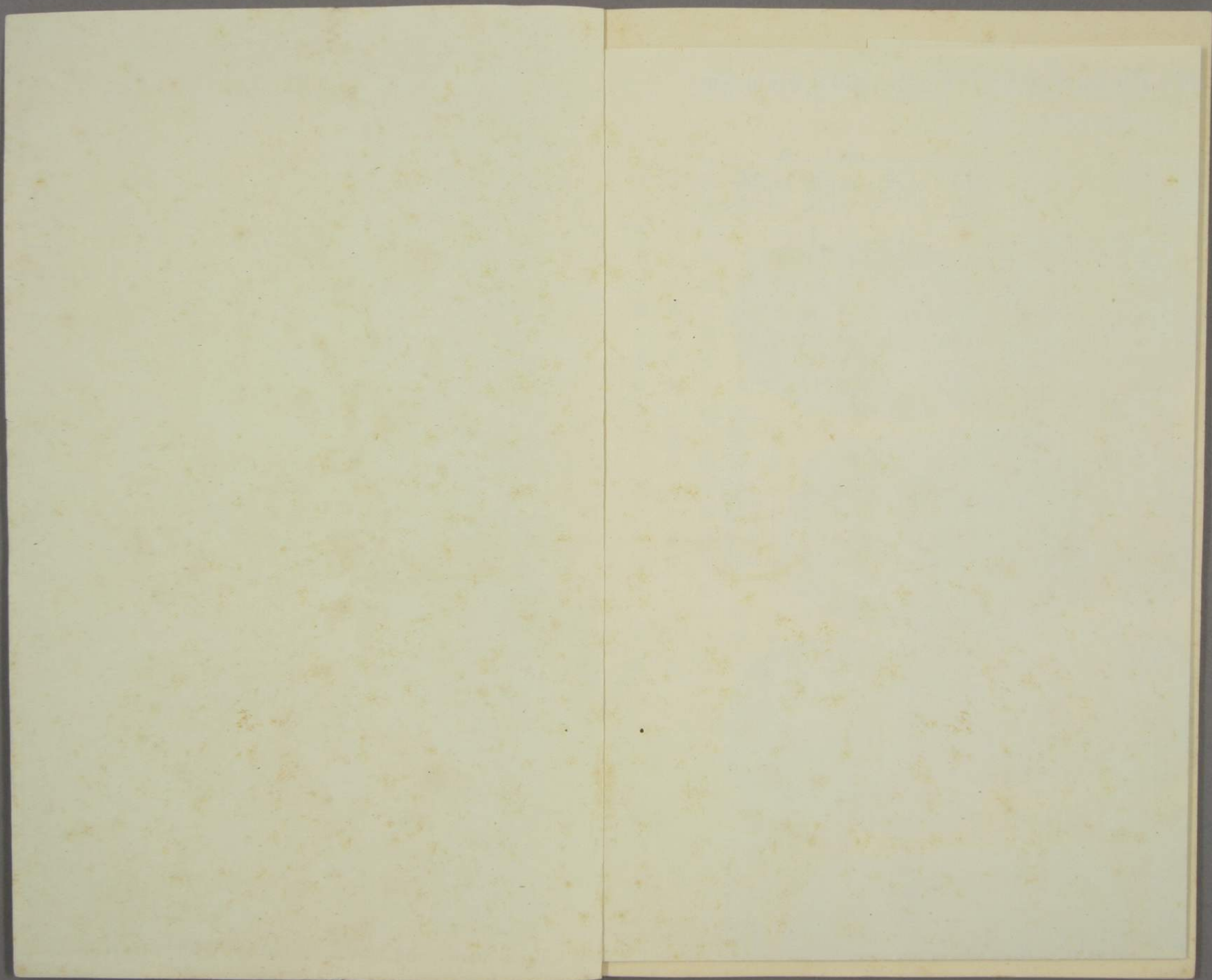
但し是れ舊慣ニ
 加へタルモノナリ

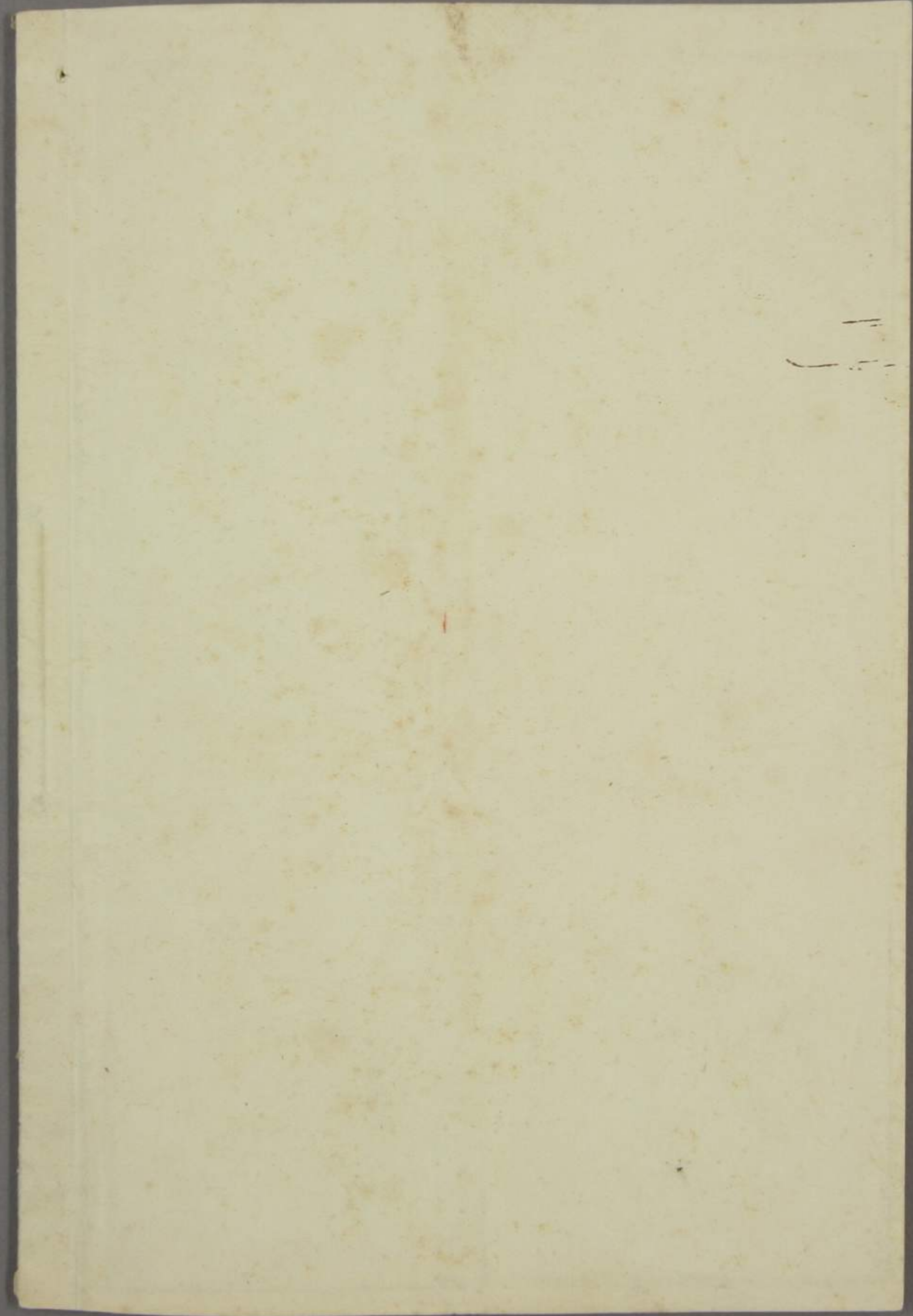


食塩改良俵造
 九十三貫匁

八

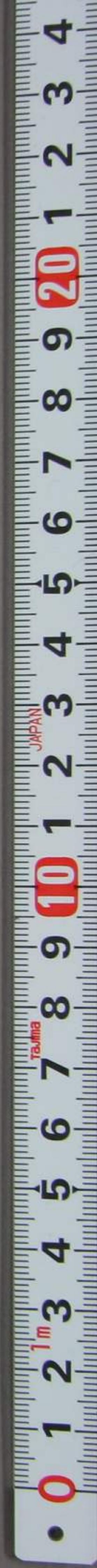
館ハ神苑會ニ於テ全國ノ産物并ニ製品其他各種ノ標本統計等ヲ陳
 列シ參宮者ノ來觀ニ供シ以テ知識ノ發達ヲ促カシ實業上ノ便益ヲ
 圖ルノ主旨ニ出テタルモノナリト云フ其陳列品中神苑會ノ編製セ
 シ全國農工商漁ノ實歴掛圖中米俵ノ種類ヲ掲ケシ圖中ニ於テ吉平
 ガ夙ニ俵造改良ノ意見ヲ懷キ明治十一年以來數々政府ニ建議シテ
 其意見ノ貫徹ヲ圖リ或ハ各地ノ商法會議所へ意見書ヲ寄送シテ以
 テ之カ協賛ヲ求ムル等多年力ヲ改良ノ點ニ盡シ大ニ實業者ノ注意
 ヲ喚起センコトヲ記載セリ其圖ハ今猶該農業館ニ掲ケアリト聞ク
 明治二十五年札幌ニ於テ北海道物産共進會ヲ開クニ際シ改良荷造ノ
 雛形ヲ製シ参考品トシテ之ヲ其會場ニ陳列シ縱覽ニ供セリ
 明治十一年ヨリ廿六年ノ今日ニ至ル十有六年間俵製荷造改良ノ事ニ
 付或ハ當局者ニ卑見ヲ陳述シ或ハ各府縣廳ニ稟請シ或ハ各商法會
 議所ニ照會シ微力ノ及フ限リ勞苦ヲ厭ハス拮据スルト雖トモ吉平
 才拙ニシテ未タ夙志ノ幾分ヲモ徹貫スルコト能ハサルハ遺憾ニ堪ヘ
 サル所ナリ是レ俵製荷造ノ改良ニ關スル經歷ノ大略ナリ





俵製及荷造改良請願補遺

971



414
A 4652

俵製及荷造改良請願補遺

大正十一年四月



別紙請願書ハ第五期第六期帝國議會ニ於テ貴衆兩院へ捧呈セシニ第
 五期ノ議會衆議院ニ於テハ不幸ニシテ院議ニ上ラズ第六期議會ニ於
 テ貴族院ノ協賛採擇スル所ト爲リ議長ヨリ總理大臣へ通牒セラレタ
 ルトハ紹介人ノ通報及ヒ官報ニヨリ詳知セリト雖モ衆議院ノ方ハ復
 タ不幸ニシテ院議ニ上ラサリシヲ以テ願意貫徹スルヲ得ズ尋テ第七
 議會ハ廣島ニ開カルト雖モ事軍國ニ係リ緊急ノ事ノミニシテ是等
 請願問題ニ及ハス第八議會ニ至リテ尙又該請願書ヲ提出シタルニ請
 願委員長ヨリ政府へ參考書類ニ廻附シタリシトノハ仄カニ聞知セ
 ル所ナリ然レトモ吉平カ未タ國家ノ爲メ盡サントスル宿望ヲ達スル
 ニ至ラス甚タ遺憾ニ堪ヘサルナリ今ヤ第九期議會開タルニ當リ第六
 期議會ニ於テ貴族院カ可決通過セル別紙通牒書ヲ添へ愚衷ヲ願ミス
 今復之ヲ貴院ニ捧呈シ以テ採擇ヲ仰カントス
 熟々目今ノ形勢ヲ按スルニ我國近來交通機關大ニ發達シ鉄道ノ延長
 及船舶ノ増加著シク殊ニ戰捷後ハ船舶ノ噸數俄カニ相増シ通商亦劇

シキヲ加フニ至レリ故ニ將來支那朝鮮地方へハ愈々益々商勢ヲ張リ
交通ヲ盛ニスベク從テ穀類食糧海產物等其輸出スルモノ増加ス
ル亦必然ノ勢ニシテ本願旨ノ倭製及荷造方ノ改良ハ實ニ一日モ忽カ
セニスヘカラサルモノト信ス倭造ニシテ粗惡ナラシカ運搬取扱ノ際
ニ於テ中實ノ漏泄スルモノ或ハ腐敗ヲ來タシ或ハ黴濕ヲ生シ爲メニ
價格ヲ落スモノ其損失悉ク貨主ニ歸シ之レカ爲メ商業上ニ不利ヲ及
ホスモノ實ニ少カラズ貨主ノ損失ハ即チ國家經濟上ノ利益トナル
論ヲ俟タサルナリ從來我國ノ倭製及荷造ノ如キハ所謂封建時代ノ遺
習ニシテ人馬負荷ノ輕重ト道路ノ難易トヲ標準トナシ其中實ノ量目
ヲ定メ一日僅カニ三四里又ハ六七里程ノ運搬ニ過キサル荷造方ヲ今
尙慣用シ來レリ之レヲ今日交通機關發達シ一日二百里乃至三百里運
輸ノ迅速ヲ極メントスル時ナルノミナラス船舶ノ如キハ從來深サ拾
尺内外ノ小形多カリシモ現今ニ至テハ二拾尺乃至三拾尺ノ大船日ニ
多ク甲板ト船底ノ距離從來ニ倍蓰スルヲ以テ積卸ノ爲ニ生スル貨物
ノ損傷一層多キヲ加フ然ルニ舊慣ヲ襲用セントス其適セサルハ固ヨ

リ辨ヲ俟タサルナリ故ニ倭製改良ノヲタル目下急務中ノ急務ナルモ
ノニテ實ニ國家經濟上ニ大關係ヲ有セリ若夫レ今日ノ荷造方ニ委シ
其儘放棄シ置カハ之ヨリ生スル不利一層其甚シキヲ加フルニ至ラン
明治八年ニ發布セラレタル回漕貨物取扱條例ヲ案スルニ貨主カ其貨物
ノ荷造リヲ完全セサルカ爲メニ生スル所ノ損害ハ船主其責ニ任セス
ト規定セリ鐵道事業者ニ於テモ亦タ然リトス果シテ然ラハ粗造ノ貨
物ヲ責任ナキ者ニ托シテ損害無カラント欲スルハ實ニ至難ノ業ニシ
テ己ニ欠損シタル上ハ獨リ貨主ノ損害ノミナラスシテ國益ヲ減少ス
ルモノト言ハサルベカラサルナリ翻ツテ米及豆類ノ海外輸出入ヲ調
査スルニ大日本外國貿易年表ニ據レハ去廿六年中外國ヨリ我國へ輸
入セシ豆類及ヒ米ノ原價ハ合計金六百七拾萬〇千四百七拾八圓六拾
錢其我國ヨリ輸出セシ原價ハ合計金五百〇壹万貳千四百貳拾八圓拾
五錢ニシテ差引輸入ノ輸出ニ超過スルモノ實ニ百六拾八万九千〇五
拾圓四拾五錢トス蓋シ輸出入ノ高タル時ニ増減スルノミナラス輸出
ノ輸入ニ超過スルヲ亦タ之ナキニ非ラスト雖モ廿六年ノ如キハ我國

農業敢テ凶作ト云フヘカラス平作ノ年柄ニ於ケル輸出入ノ狀況此ノ如シ若シ不幸凶年ニ遭ハ、果シテ如何況ヤ年々人口ノ著ク増殖スルト共ニ米穀ノ需用益増加スル我國ノ現狀ニ於テオヤ又況ンヤ海外諸國ノ荷造法ヲ觀察スルニ未タ我國ノ如ク粗惡ナルモノヲ見サルニ於テオヤ是倭製及荷造ノ改良一日モ等閑ニ付スヘカヲサルモノナリト確信ス且ツ各地ノ慣例異ナルモノアルヘシト雖モ米穀等ノ如キ容量量目ノ一定シ得ヘキモノハ一定シ着々歩ヲ進メテ遂ニ全國一般實行ノ効ヲ奏スルニ至ランコトヲ希望ス仰キ願クハ貴院ニ於テ幸ニ微意ノ存ス所ヲ察シ本請願ヲ採擇シ倭製改良ノ件ヲ協賛セラレシコトヲ懇願ノ至ニ堪ヘス頓首謹言

北海道函館元町平民

遠藤吉平

明治廿九年一月

衆議院議長補本正隆殿

貴族院採擇書寫

倭製及荷造改良ノ件

北海道函館區元町平民

遠藤吉平呈出

右ノ請願ハ米穀食糧及海產物ハ我カ國物産中ノ貴重ナルモノナルニ其ノ倭製荷造甚粗惡ニシテ運搬取扱ノ際ニ於テ漏泄スルモノ實ニ少カラス明治二十四年全國米穀ノ收穫高ハ三千八百拾貳萬三千五百四拾八石(統計局調査)ニシテ米壹俵ニ付平均三合ノ漏泄アリトスレハ貳拾八萬五千九百貳拾六石六斗壹升ノ多キニ上リ此ノ壹石平均代價七圓トスレハ金貳百萬元四千四百八拾六圓貳拾七錢ヲ空シク道途ニ委棄スルモノタリ米ノミニ於ケル損失尙此ノ如シ若大小豆麥等一切ノ穀物及食糧海產物ヲ總計モハ決シテ三百万圓ヲ下ラス況ヤ荷造ノ粗惡ニ依リ或ハ腐敗ヲ來タシ或ハ黴濕ヲ生シ爲ニ價格ヲ落スコトアルハ衆人ノ熟知スル所ナリトス請願人ハ夙ニ之ヲ憂ヒ深ク海外諸國ノ荷造法ヲ觀察スルニ未タ我國ノ如ク粗惡ナルモノヲ見ス是レ國家ノ經濟

上ニ於テ一日モ忽諸ニ付スヘカラサルヲ以テ其方法書策ヲ議定セラ
レ國家ノ遺利ヲ収メラレタシトノ旨趣ニシテ貴族院ハ願意ノ大體ハ
採擇スヘキモノト議決致候因テ議院法第六十五條ニ依リ別冊及送付
候也

明治二十七年六月二日

貴族院議長侯爵蜂須賀茂韶

内閣總理大臣伯爵伊藤博文殿

