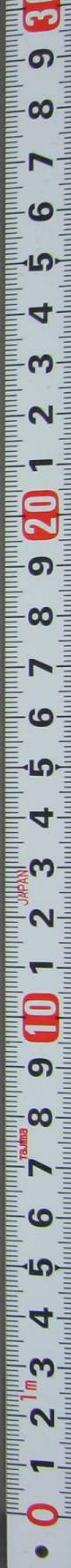




シールボルト氏寄贈書ノ内第十一
 上公國撒遜會計官會計ノ帳簿編成及ヒ會計纏結ニ付テ
 歳入出書式ヲ準用スル制規
 (第八第九及ヒ第十ノ三式ニ依リ前書諸計算簿
 使用方及製出方如何ニ付テノ達書)

大藏省
 翻譯課





上室國 撤遜會計官會計ノ帳簿編成及ヒ會計纏結ニ付テ歳入出
ノ準用スル制規

一千八百七十四年一月一日ヨリ施行ス

歳入

第一科

土地ニ係ル歳入

第一目

賃地租銀

第一種

公室所有地ニ係ル分

渾テ常式公室所有地借受人ニ支給スル報償金(即チ該借受人該
地ト共ニ借受レテアル収入ニシテ該地借受年限内ニ他ニ轉
移シタルモノ、代リニ支給スル金負)ハ契約上ノ賃地租銀ヨ

大正十一年四月
山田龍司譯

リ扣除シテ唯其残額ヲ収ム可シ但シ右報償金ノ額数及ヒ該
金ヲ許可シタル事由ヲ精細ニ其貸地租銀ヲ立ツル場所ノ畫
線外ニ記載ス可シ○右報償金ニ歲入會計ノ際ニ於テ土地借
受人ノ領収証ヲ以テ證ト為ス可シ

土木事項ボノ為メニ使用シタル元金ノ利子ニシテ公室所有地
借受人ヨリ其借受年限内ニ貸地租銀ノ代リニ拂フモノ及ヒ
該人ヨリ貸地契約ニ循テ拂フヘキ其借受セル土地ニ負擔シ
テアル舊支配権理消還金(但シ該権理現今他ニ轉移セルニ付
テ該金ヲ右権理アリシ者ヘ交付スルニ及バサルヲ以テ之ヲ
政府ノ金庫ヘ納付スルモノト為ス)ハ此科目内ニ於テ歲入ニ
立ツ然ル故ニ政府ノ金庫ヨリ土地ノ義務(但シ契約ニ循テ土
地借受人ニ負擔シテアルモノ)ヲ消還セシ消還元金ノ利子ニ
シテ土地借受人ヨリ拂フモノモ亦此科目内ニ於テ歲入ニ立

ツ可シ

運ラ公室所有地及ヒ其他上公団所有地ニ於テ穀物ノ代リニマ
ルチニシ市場ノ時價ニ隨テ全負ヲ支給シ或ハ領受スルノ
生出スル場合ニ於テハ此時價(或ル場合ニ於テ此時價ニ付テ
明確ニ別段ノ定規アラザルトキハ)ヲ一千八百六十九年四月
二十八日發土地義務消還法第五十九章ニ於テ掲載シタル制
規上ノコルチニシ市場ノ時價(但シ十月十一月及ヒ十二月中
旬ノ市場時價ニ就テ平均時價ヲ知ルヲ得可キトキハ)ニ隨テ
計算ス可シ○毎年其年ノ經過シタル後テ此時價ヲ調査シ而
シテ管係ノ會計官ヘ報告スルヲ以テ則トス

第二種

其他ノ土地及ヒ政府ニ於テ管理シテアル土地ノ利

益

此費目内ニ於テ収ムルモノ左ノ如シ

各個田圃(會計帳簿ニ於テハ通常其面積、播種ノ品及ヒ稅藉ノ番号ヲ記載ス可シ)ノ貸地租銀

住所、牧畜屋、地窖及ヒ地面ボ、貸附賃

牧場、園圃、平原、陂池及ヒ水涯ボ、生スル草木及ヒ果物ノ利益

採石坑及ヒ粘土坑ノ利益

園圃及ヒ田圃ノ貸地租銀ハ曆上ノ一個年ヲ周了スルト否ガル

トヲ向ハス渾テ一歳ノ収獲ニ對シテ全一個年ノ貸地租銀ヲ賦ス故ニ之ヲ徵收スルニモ亦収獲年度ノ後テニ於テス可シ

牧場及ヒ園圃ノ樹木ニ就テ監察シ及ヒ之ヲ賣却スル事ヲ若シ慣習法或ハ命令上ニ循テ上公因山林官ノ中ニ於テ執行スル

トキハ該官ニ於テ右ニ管係スル山林產物拂ヒ下ケ証付報告簡明簿、賣物簡明簿、歳内収入証付及ヒ歳内事迹證書ヲ備具ス可シ

木材脩治經費ハ歳出ニ立テズトモ山林產物拂ヒ下ケ証付ボ

ニ掲載シタル層面上ノ全揚り高ヨリ之ヲ扣除シテ唯其殘餘ノ純利益ヲ此費目内ニ収ムヘシ

第二類即テ政府ノ土地ニ係ルモノヲ収入スルハ唯明確ナル命令ニ因拠シテ為ス可シ

茅三種

世襲賃地租銀及ヒ譲り受ケ地稅

此費目内ニ於テスル天然物ノ上納ニ付テ疑議ヲ生スルモノニ限り該物ノ全揚り高併セテ定額ヨリ高度ニ賣却シタル全賃ヲ記載スヘシ

第二目

陂池及魚獄ノ利益

此費目内ニ、陂池及大小川中ニ在ル魚獄ノ貸附料并ニ國家ニ於テ直チニ經營スル魚獄ノ利益ヲ組ミ入ル可シ

第三目

山林ノ利益

此科目ニ就テ必需ナル解款ハ此編ノ附録ニ掲載スル所ノ特別ノ制規ニ出ス

會計底冊ノ金貨部内ニ會計年度中ハ此科目ノ分ヲ記載セズ唯特別山林會計底冊内ニ記入ス

第四目

獵場利益

第一種

獸肉ノ利益

鹿角ノ利益モ亦此費目内ニ収ムベシ

第二種

貸附シタル獵場ノ利益

各區獵場ノ利益ヨリ得ル國家ノ配賦益金モ亦此費目内ニ収ム可シ○毎年一個獵場ニ於テ五ハルベクローセン我指賣以下ニ至ル右配賦益金ハ通常該額ヲ超過スルヲ俟テ之ヲ徴収ス可シ一千八百四十九年十一月十五日發口第五千六号ノ布令ヲ参考ス可シ

第二科

地頭税

第一目

世襲地稅及ニ其他常式ノ諸稅

第一種

穀納世襲地稅

渾テ穀納世襲地稅ハ一定ノ價直ヲ以テ之ヲ徵收ス則チ左ノ如シ

小麥 一ハイセフエ此ハ我ニ斗九

價一ハイレル此十ロルベルグロ一セン此一ハ我

裸麥 一ハイセフエ此

價一ハイレル此二十七ロルバルグロ一セン此九我斗四

大麥 一ハイセフエ此

價一ハイレル此二十二ロルバルグロ一セン此九我斗

燕麥 一ハイセフエ此

價一ハイレル此十四ロルバルグロ一セン此八我斗

第三科

貸附金利息

此金負ノ内ニハ一切ノ貸附金利息持ニ又會計官ノ會計内ニ組ミ入ル、歳入金ニシテ計算上ヨリ貸附トナス金負ノ懲期利子ヲ収ム其他又テルムバハガイサチイフエシナルト及ヒフアカ州ノ會計官ニ於テ計算スル逋稅消還ノ金負ニシテ各區ノ歳入ニ組ミ入レタルモノ、歳入期毎ニ其額ノ減少スル利子金ヲ此科目内ニ収ム可シ

第四科

雜稅、罰金及ヒ其他裁判上ヨリ生スル收入金

第一目

司法事務官及ヒ府裁判所ニ於テ徵收スル雜稅

此金負ハ特別ノ令狀ニ因ルニ而シテ検査官ノ査閱ヲ經タル雜稅ノ計算ニ随ヒ其總計ヲ茲ニ登記ス可シ

會計年度中ハ該金ヲ會計底冊ノ收入部分ハ登記セス故ニ該年度中雜稅徵收官ヨリ之ヲ交付スルキハ則チ唯該官ノ帳簿ニ於テ其支出部分ニ登記ス可シ

每一季金庫報告ノ收入部分ハ每一季ヲ經過シタル後チ雜稅徵收官ヨリ差出ス通覽表ニ因拠シテ記載ス可シ(一千八百五十年十二月一日。支務章程第二章。及ヒ第四十八章。ト一千八百六十九年九月十三日。發^シ第一千五百三十六号布令^トノ制規ヲ参考ス可シ)

第一種

罰金

第一種

司法事務官及ヒ府裁判所ニ於テ徵收スル罰金
各州文裁判所ヨリ申渡シ而シテ既ニ上納シタル罰金(政府ノ金)

庫ニ属スル分ハ會計官中ニテ裁判會計掛リト為リタルモノヨリ發スル證書ニ因拠シ而シテ總額ヲ以テ此ニ收ム可シ
罰金未納ハ免除スル^トヲ許サス

第二種

第一類

第一稅區ニ属スル納稅ス可キ收入金ヲ隱秘セル^トヨリシテ課シタル罰金

此費目内ニ係ル罰金ニシテ行政上ヨリ課シ而シテ既ニ上納シタルモノ(但シ上公國稅區委員ヲ兼務スル各府區長ノ所轄内ニ生スルモノニ限ル)ハ唯本省ノ指令ヲ以テ計算ノ憑拠ト為ス可シ但シ其他右類似ノ罰金ハ通常唯該金ヲ上納シタル^トヲ證明シタルモノ、日ヲ按シテ計算ノ檢査ヲ為シ而シテ之ヲ收入ス可シ

第二類

其他ノ罰金

此費目内ニハ各別文裁判所ノ雜稅徵收官ヨリ納稅ヲ遲滯スル
カ為メニ課シ或ハ其他雜稅法ノ制規ニ循テ課スル罰金ヲ收
ム
田圃ノ離合及ヒ土地義務消還事項ニ就テ右掛リ委負ヨリ課シ
タル罰金ハ會計官ニ於テ徵收セズ但シ土地義務消還主務局
ノ雜稅金庫ニ於テ之ヲ徵收ス

第三類 沒收財産賣却價金

此費目内ニハ森林及ヒ獵場ノ犯人等ヨリ追奪シタル物品ヲ
賣却セル價金并ヒ會計官及ヒ各別文裁判所ノ所轄内ニ於
テ生スル各種ノ沒收財産賣却價金ヲ收ム

第三目

所有主ノ有ラザルヨリシテ政府ノ所有ニ歸シタル金
負

所有主ノ有ラザルヨリシテ政府ノ所有ニ歸シタル金負(一千八
百四十年二月十二日發委託金法ノ第三十五章及ヒ第三十七
章ヲ參看ス可シ)ハ特別ノ令狀ニ因拠シテ收ム可シ○右金負
若シ追テ却下スルコトアルノ際ハ之ヲ歲出會計ノ第十九科ノ
下ニ立ツ可シ

第五科

舊地稅

此金負ヲ會計底冊及ヒ會計帳簿ニ於テ收入ニ立ツルニハ各個
稅區地ニ係ル各區分ノ總稅額ニ由テ一個毎トニ立テズ但シ
半個年内收入明細簿(會計上ニ附ケ合セト為スモノ)ノ結算ヨ
リ生スル各個徵收區分上ニ係ル各縣ノ總計ニ隨テ立ツ可
シ

會計ノ區分上ニ係ル七月及ヒ八月ノ地稅ハ其額ヲ十月ニ至リ

五月ノ分ト増減ヲ平均シテ異同ナカラシム可シ(一千八百五
十三年八月二日發)第三茅一千二百三號ノ布令ヲ参考ス可シ
第五科茅六科及ヒ茅七科ノ金負ヲ稅區地ノ徵稅官ヨリ交付セ
ル際支出部分ヲ其會計底冊ニ立テズ但シ底冊ノ式様ニ擬シ
テ右科目ノ為ニ調成シタル特別ノ徵收明細簿ヘ之ヲ立ツ
可シ

會計官ノ所管ニシテ常式或ハ臨時ニ係ル支出金ヲ支出スルニ
若シ適宜ノ場合或ハ其金額些少ナル時ニ於テハ之ヲ該官ノ
意見ヲ以テ右管係ノ稅區地ノ徵稅官ヲシテ執行セシメ或ハ
税金ヨリ之ヲ支出ニ立テ、領收証ヲ領受スルコトヲ會計官
ニ委任ス

第六科
蓄犬稅

蓄犬稅ハ會計ニ於テ附ケ合セ証ト為ス半個年區分明細本帳内
ニテ検査官ノ査定ヲ經タル通計ニ因拠シテ收入ス○各稅區
地區分明細帳ハ本省會計検査官ヨリ返附スル者ナリ

第七科
一般ノ收入直稅

此科内ノ第一目ト第二目茅一種及ヒ茅二種トノ金負ハ各稅區
地ノ總稅額ニ隨テ收入セズ但シ會計ニ於テ附ケ合セ証トシ
テ附属スル半個年總比較表ヨリ生スル總會計官區ノ一季ノ
通計ニ因拠シテ收入ス可シ
令狀上ニアル追増稅ハ右管係ノ科目ノ結尾ニ於テ各項毎ニ計
算ヲ為ス可シ又追増稅ニ関涉シテ此科目内ニ立ツ可キ租稅
上ノ罰金ヲ徵スルコトアルニ際シテハ茅四科茅二目茅二種
ノ注釋ヲ参考ス可シ

一季報告ノ収入部分、第一目及ヒ第二目ニ係ル分ヲ併合シテ
記載スルヲ得可シ

上公國內ニ於テ商業或ハ工業ヲ經營スル他國人ノ収入税ハ右
管係ノ税区地徴税官ノ交付証及ヒ歳尾ニ至テ要スル歳内収
入証書并ヒ右營業ヲ管理スル縣官及ヒ特別ニ委任シタル
區長ノ歳内事迹証書ニ因拠シテ收ム可シ

第八科

常式雜入

此科目内ニ組ミ入ル、金貨ハ特別ノ令狀ニシテ公室或ハ政府
ノ為メニ徴收スルヲ音趣ヲ掲載シタル者ニ因拠シテ收ム
可シ

第九科

安息金ヲ受ル人獨逸國ノ域外ニ住居スルガ為メニ憲法上ヨリ

之ヲ下附スルヲ停止シタル安息金モ亦此費目内ニ收ム可
シ

此費目内ニ屬スル収入金貨ハ収入令狀ノ認許ヲ得ル為メニ通
常歳尾ニ至リ右會計主任者ヨリ之ヲ上票ス可シ但シ右ハ渾
テ歳内収入證書ヲ會計ノ証ト為スヲ得サルモノニ限ルト
了知スベシ

右令狀ニハ公室或ハ政府ノ為メニ徴收スルヲ記載スベシ
左ノ金貨ハ左ニ掲載スル制規ニ循テ收入スルヲ要ス即チ
建築ヲ廢停セルヲヨリシテ生スル収入金及ヒ廢止セル建築

ノ器具ヲ賣却セル價金(右金貨若シ歳出ノ廢停トシテ立ッ
ルヲ得ガレ場合ニ於テハ)ハ渾テ第一目ノ下ニ收ム可
シ

右
キ
文書及ヒ雜具ノ賣却價金ハ左ノ如ク區分シテ收ム可
シ

レ

第一款 該品若シ大藏省ノ所轄内ニ係ル官署ニ属スルハ

ハ則チ之ヲ若シタハ公室事務若シタハ租稅事務若シタ

ハ右兩項事務ヲ管理スル為ニ使用セルニ随ニ其全負

ニ亦或ハ全額ヲ第一目或ハ第二目或ハ一半ヲ第一目一

半ヲ第二目ニ属ス可シ

第二款 該品若シ他省ノ所轄内ニ係ル官署ニ属スルハ

則チ其金額ヲ第二目ニ属スベシ

右類似ノ臨時歳入ニ係ル証書ヲ認可ヲ得ルガ為ニ進呈スル

ノ際ハ該狀ヲ第一目即チ公室ノ分ト第二目即チ政府ノ分ト

ノ各通(但シ其全負ノ公室或ハ政府ノ收入金タルニ随テ一區

分ス可シ

歳出

第一科

國家所有ノ土地ニ係ル公共ノ雜費及ニ各區金庫ニ拂フ憲

法上ノ補助金

第一目

各區金庫ニ拂フ補助金

國家ヲ以テ一區民ト看做シテ区制規或ハ地方ノ定規ニ循テ國

家ヨリ各區金庫ニ支給スル補助金及ニ雜費ハ會計官ヨリ公

正ニシテ歳出ノ法則ニ悞フタルヲ徴セル領收証ヲ出シタ

ル上ニテ此費目内ニ於テ歳出ニ立ツヘシ但シ第一科第二目

ノ内ニ立ツヘキ地頭稅特ニ國家自ラ土地所有主ト為テ直接

ニ拂フ經費ハ此限ニ非ズ

上公同ノ會計官ハ若シ右區金庫補助金ニ就テ第一種即チ公室

金庫或ハ第二種即チ政府金庫ヨリ拂フ可キ補助金タル歟ニ就テ紛議ヲ生セハ則チ其適否ヲ断定シテ之ヲ上稟シ而シテ其新定書ハ唯一千八百六十九年十二月九日發^下第一千四百七十四号ノ指令ノ制規ニ循テ執行スベシ

第二目

其他ノ公共義務金

世襲地稅十分一稅等^内回ノ礼拝堂、説教場、學校及ヒ學校教師ヘ支給スル諸費ヲ除^キ他國政府ノ金庫ヘ拂フ可キ稅及ヒ國家ノ所有地ヨリ拂フモノニレテ歲出ノ第一科第一目ノ内是ヒニ第三科及ヒ第一科第一目ノ内ニ属セザル諸稅ハ渾テ公室ト政府トノ所屬ヲ判別シテ此費目内ニ立ツヘシ
第二種即チ政府所有ノ土地ニ係ル歲出ニ立ツ可キ金額ハ則チ各會計官ニ於テ明確ニ其種別ヲ記載ス可シ

第二科

其他土地ニ管スル各種ノ歲出

第一目

道路及ヒ橋梁ノ築造

國家ニ於テ土地所有主ト為テ直接ニ仕拂フ經費併セラ右事項ヨリ生スル管理經費ニ係ル旅中日当、旅費及ヒ手当金^{即チ土木官ニ支給スル分}ノミ唯此費目内ニ於テ立ツ可シ
唯第六科第一目第三種第三類ニ於テ歲出ニ立ツル會計官吏ノ旅中日当ノミハ此科目外タル可シ

第二目

水及ヒ岸ニ管スル土木經費

第一目ノ注釈ヲ茲ニ亦準用ス可シ

第三目第一種

土地連屬經費

此計算ハ左ノ如ク區分ス即チ

第一類 公室所有ノ土地

第二類 政府所有ノ土地

第一類ニ屬スル歳出金額ノ令狀ニハ明確ニ其類別ヲ記載ス可

シ

第四目

其他ノ諸費

第一種

公室ノ所屬

第一類 田圃、牧場、荒地、園圃及ヒ溝渠ニ管スル分

公室所有ノ土地ニ就テ生スル左ノ經費ハ此費目内ニ於テ計算ス可シ

播種經費

検査經費

各種ノ園圃等ニ係ル保存費俱シ土木局ニ於テ直接ニ經營スル土木元金ヨリ拂フ保存費ハ此限ニアラス

貸地事項及ヒ森林材木ヲ賣却スルヲヨリシテ生スル公告料及ヒ其他ノ手数料

樹木脩治賃ハ森林等ヨリ採伐シタル樹木ノ拂ヒ下ケ証唇面ニ掲ケタル総揚リ高ヨリ之ヲ扣除シ而シテ茲ニ歳出ト為サズ

第二類 陂池及ヒ魚獄ニ管スル分

此費目内ニハ捕魚ノ需費、陂池及ヒ魚獄ノ需費、魚獄ニ附屬シテ在ル雜具ニ就テノ需費及ヒ陂池並ヒニ魚獄ニ就テ要スル土木上ノ需費ヲ収ム

第三類 防火館ニ管スル分

此費目内ニハ公室所有ニ属スル唧筒及ヒ其他ノ防火器械ヲ檢査及ヒ試用スル為メノ定式需費、唧筒組ノ給料、新製ノ防火器械價直及ヒ在来ノ該蓄保存費ヲ収ム

第四類 正界需費

山林ヲ除キ其他公室所有ニ属スル土地ニ就テ要スル正界需費併セテ量地、界石、檢査需費及ヒ土地事件ニ就テ誓詞スル官吏ノ給料等ノミヲ唯此費目内ニ収ム

田圃測量及ヒ界石需費ニシテ上公國金庫(土地所有主ト為テ)ヨリ各區金庫へ拂フ補助金(若シ土地連属上ヨリ生ヒサルヤハ)ハ彈テ第一科第一目ノ下ニ収ム

政府及ヒ公室所有地ノ正界需費ニシテ各區金庫ヨリ拂ハザルモノハ其管係ノ各縣廳ヨリ支出シ而シテ具計纂ヲ為ス可シ

第五類 其他土地上ニ管スル歳出

① 常式ノ補給及ヒ報償金

此費目内ニ組ミ入ル、需費ハ特別ノ令状ニ根拠シテ支出スルモノナリ

② 旅中日當雜務需費及ヒ雜費

此費目内ニハ第一類及ヒ第四類ニ属スル公室所有ノ土地及ヒ建物ノ雜費、評價費、火災保任証看料、牧蓄其他ノ占據事項ニ付テ檢査スル際ノ旅費併セテ滞在費、契約事項(土地連属及ヒ合保ノ契約)ノ際キテ其他ニ係ルモノニ付テノ雜費及ヒ火焚処警察費ヲ収ム

③ 土地ニ管スル雜具ヲ備具及ヒ保存スル需費

第二類ノ陂池及ヒ魚獄并ヒ第三類ノ防火館ニ就テ拂フモノヲ除キテ其他土地ニ管シテ在ル雜具ニ付テ要スルモノニシ

テ地上ニ管スル臨時歳出ニ属スル需費ヲノミ唯此費目内ニ収ム

三 各種ノ需費

此費目内ニハ吹井戸ノ需費(開鑿上ニ属セサル需費即チ導水管
接續井上ノ罩蓋冬時ニ至リテ要スル導水管ノ標榜及ヒ右類
似ノモノニ係ル需費)地ヲ判レテ水脈ヲ探ル需費公室所有ニ
属スル建物ノ屋頭ニ設置セル時規ノ脩繕費公室所有ニ属ス
ル礼拝堂ノ保存費及ヒ他ノ科目内ニ組ミ入レテ而シテ運テ
地上ニ管スルモノニレテ公室全庫ヨリ拂フ歳出ヲ収ム
吹井戸及ヒ導水管道ヲ開鑿シ及ヒ修繕スル土木上ノ事項ニ係
ル需費ハ土木計算ノ内ニ組ミ入ル可シ

第二種

政府ノ所属

此費目内ニ於テ歳出ニ立ツル経費ハ特別ノ令状ヲ要ス
且地上ニ管スル歳出ニ属スル各種ノ雜出ニ就テ第一種或ハ第
二種ノ内ニ組ミ入ル可キ歟ノ疑義ヲ生ゼバ則チ其管係ノ土
地(該地若シ小作地或ハ賃地ニ為テアルレ之ニ拘ラス)公室所
有或ハ政府所有ニ属スルニ随テ其種別ヲ為シ若シ國家所有
ニ非ザル土地ニ係ル該雜出ニ就テ右疑義ヲ生ゼバ公室或ハ
政府ノ歳出ニ立ツ可キ性質アルニ随テ其種別ヲ為ス可シ

第三科

契約上及ヒ救済上ノ義務金

第一目

契約上ヨリ支給スル樹木及ヒ折^{ナシ}俵^シ樹木
各區及ヒ土地所有主ガニテ領受スル契約上ヨリ支給スル樹木
及ヒ折俵樹木ノ全負ハ其樹木若ヒニ右領受スルモノヨリ拂

ヲ採伐賃及ヒ令狀料ノ内訳ヲ併セテ精細ニ茲ニ掲載ス可
シ

第 二 目

其他ノ義務金

第 十 三 科 第 一 目 ノ 注 釈 ヲ 参 考 ス 可 シ

第 二 種 即 チ 政 府 ノ 金 庫 ヨ リ 拂 フ 可 キ 金 負 ヲ 必 會 計 官 ニ 於 テ 明

確ニ其種別ヲ記載ス可シ

第 五 科

司 法 省 及 ヒ 所 屬 官 廳 ノ 月 給 及 ヒ 管 理 経 費

第 二 目

司 法 事 務 官 及 ヒ 府 裁 判 所

二 個 ノ 司 法 事 務 官 或 ハ 一 個 ノ 司 法 事 務 官 或 ハ 一 個 ノ 府 裁 判 所
ノ 存 在 ス ル 會 計 官 ノ 区 劃 内ニ於テハ右官負ノ月給及ヒ管理

経費ヲ右経費ノ組ミ入ル可キ各科目ニ於テ別項ニ立テ之
ヲ計算ス可シ

但シ唯一箇ノ文裁判所ノミ存在スル會計官ノ区劃内ニ於テハ
第 一 種 ノ 前 第 二 目 ノ 合 計 即 チ 司 法 事 務 官 ノ 部 内ニ登記スベ
シ

第 三 種

管 理 経 費

上 公 團 ノ 教 會 監 督 官 ニ 係 ル 歳 出 モ 亦 此 費 目 内ニ組ミ入ル可シ
但シ該費政府ノ金庫ヨリ支出スルキニノミ限ルト知ル可シ
(一 千 八 百 六 十 八 年 四 月 二 十 九 日 發 官 吏 職 制 ヲ 参 考 ス 可 シ)
○ 學 区 ノ 郵 便 賃ニ就テノ方法ハ一千八百六十九年十二月二十
一 日 發 教 部 省 ノ 布 令 ヲ 参 考 ス 可 シ

文 裁 判 所 ノ 管 理 経 費 ハ 一 千 八 百 六 十 七 年 十 月 二 十 五 日 刊 行 官

吏職制兵七二一千八百六十七年十二月三日發[○]第一千三百七十一号及七二一千八百七十一年三月二十七日發[○]第四百二十二号ノ布令ニ循テ執行ス可シ

上ニ掲載シタル官吏職制ノ第二章ニ於ルニ渾テ此費目ニ就テ會計ノ附ケ合セ証トシテ要スル領收証ニハ支裁判所ノ認可状ヲ添ヘガル可カラス

但シ管理經費元金ノ常式支出係ル第一回ノ計算ニハ支裁判所ニ於テ制規ニ循テ調成シタル上申昏(此昏中ニハ該所ヨリ認可状ヲ附共スルヲ記載セサル可カラス)ヲ以テ附ケ合セ証ト為ス可シ

各支裁判所ノ管理經費ハ之ヲ支出スルニ其許可額以内ハ該費ニ就テ制定シタル規則ニ循テ執行ス可シ○各支裁判所ノ為メニ其許可額ト支出額トノ間ヲ於テ比較ノ計算ヲ為ス可シ

第四種茅七種或ハ茅八種ノ支出金額ヲ記載シテ印刷シタル毎月ノ証昏ハ其他ノ附ケ合セ証ト与ニ會計官ノ會計(該會計ニハ唯検査官ノ検査ヲ經タル合計經費ノ副紙ヲ出スモノナリ)ニ出スヲ要セズ但シ之ヲ特別ニ會計検査官ニ送致シ而シテ其検査ヲ受ク可シ

第一類 書キ物器具ノ需費
印刷及ヒ石盤摺リノ昏式及ヒ罫紙ノ需費并ヒニ抵当元牒及ヒ右管係ノ需費モ亦此費目内ニ収ム可シ

第二類 暖室及ヒ點燈費
買ヒ上ケタル焚燒物料及ヒ燈壳物料ノ數量ヲ會計表上ニ掲載ス可シ○玻璃燈ノ燒心モ亦燈壳物料ノ内ニ加フ可シ

第六類 事務取扱ニ室及ヒ之ニ附屬シテアル器具ノ

製作及ヒ保護費

石灰塗り壁張り及ヒ^レ_レ塗り^リボ、需費共々ニ二重窓、需費
モ亦此費目内ニ属ス可シ○事務取り扱ヒ室内ニ生スル小経
費即チ臨時ニ屢ニ改作スル戸扇窓板及ヒ錠ボノ需費共々ニ
新タニ製シタル戸扇ノ錠ノ需費モ亦通常此費目内ヨリ支出
ス可シ

容易ニ破碎ス可キ或ハ早ク消滅ス可キ物品(即チ玻璃及ヒ粘土
質ノ器具又ハ帚毛拂及ヒ櫛ノ類)ニシテ其價金一個ニ就テ五
円^{以下}以内ノモノハ財産明細簿ニ登記スル
ヲ要セス(一升八百六十九年九月八日發制規ノ第二章ヲ参看
ス可シ)

茅八類 其他ノ雜出

雇使(土地上ニ係ル掃除ヲ主ルボノ為メニ雇ヒ入レシモノ)及ヒ

検事代理人ノ帝式補給金共々ニ囚獄内ニ於テ使用スル臭気
止、需費、烟筒及ヒ暖室爐ヲ掃除スル需費、公告及ヒ右類似ノ
需費、年表、曆及ヒ政府ノ掌記冊ノ需費併セテ寫字料、ボモ亦此
費目内ヨリ支出ス可シ

茅六科

大藏省及ヒ其所轄官廳ノ月給及ヒ管理経費

茅一目

會計官

茅三種

管理経費(山林利益收入官ノ管理経費モ亦此費目内ニ
収ム)

茅一類 帝式管理経費

會計官ニ允許セラレテアル備人ノ補助金(但シ補助官ノ月給元

全第六科第一目第一種及臨時備人ノ準備元金(第六科第一目第五種)ヨリ支出スルヲ豫メ允許セラレタルモノ、外及ヒ會計官ノ管理経費内ニ属スル各種ノ常式確定シタル補給金ハ此費目内ヨリ支出ス可シ

第二類 寫字料

會計官ニ備ヘテアル収入税明細簿ヲ淨居スルニ付テ要スル需費ハ此費目内ヨリ支出ス可シ。右ニ管スル領収証ハ一千八百六十七年十二月九日發(ヲ)第一千三百七十八号ノ布令中該件ノ為メニ制定シタル方法ノ第三節(四)号ノ制規ニ循テ會計官ノ保証ヲ要ス。○歳内事迹証及ヒ第二類ノ半箇年度増減表ノ寫字料ハ通常別段ニ支給セザルモノトス。○又第七科第一目第五種ノ注釈ヲ参看スベシ

第三類 旅中日當及ヒ旅費

會計官ニ係ル諸般ノ旅中日當及ヒ旅費(陣テ土木事務上ヨリ醸出スル會計官ノ旅中日當及ヒ旅費ニシテ土木管理経費會計ノ内ニ組ミ入レ而シテ出納局ヨリ支出スルモノ及ヒ一千八百五十四年六月一日院命令(第)十二章ノ成規(第)四百十葉及ヒ一千八百七十年發命令ノ(第)二十一葉ヲ参看ス可シ)ニ循ヒ免稅ヲ査定スル事ヨリ醸出スル會計官ノ旅中日當及ヒ旅費ニシテ免稅ト同一ノ理由ヨリ醸出スル其他ノ諸費ト共ニ支出スルモノヲ除ク)ハ此費目内ヨリ支出ス可シ。右ノ他共同諸稅追徴課ノ外國官吏ハ支給スル補給金モ亦此費目内ヨリ支出ス可シ

第四類 行人及郵便ノ賃錢

會計官ト管涉シタル附属金庫即チ租稅徵收官。雜稅徵收官。各稅區稅籍調成官及ヒ穀物徵收官等ノ金庫ニ於テ生スル郵便賃

錢及ヒ国立火災保任社ヨリ送ル郵書ノ賃(但シ該社ヨリ送
送スル金貨ニシテ封皮上ニ郵便ヲ拂フ可キ社務ト題署シ而
シテ郵税ヲ拂ハスレテ郵便局ニ附スルモノヲ除ク)ハ此費目
内ヨリ支出ス但シ該金額僅少ニシテ公事ニ係ル會計官郵便
賃錢計簿簿ニ登記スルモノ、ニ限ルト知ル可シ

第五類 刊行事務及ヒ簿冊裝釘ノ需費

會計官及ヒ山林利益徴収官ニ允許シテアル印刷ノ罪紙及ヒ昏
式ノ需費ニシテ通常毎歳八月(即チ右管係ノ制規上ニ於テ定
メタル期限)ニ至リ唯一回計算スルモノ(該費ハ昏面上成ル可
ク夫ケ兩官ノ所屬ヲ区分スルヲ要ス)若ヒニ會計官ニ委任
シテアル雜稅徴収官及ヒ各稅區稅籍成調課ニ就テ允許セラ
レテアル刊行事項及ヒ簿冊裝釘費(該費ヲ支出スルニ該課官
員ノ管涉シテアラザル以内ノモノニ限ル)モ亦此費目内ニ屬

ス

第七類 其他雜出

公告費及ヒ其他ノ諸費(但シ第六科第二目第三類第十款
ノ注釈ヲ参考ス可シ)若ヒニ新聞紙、曆、政府掌記冊ノ費、烟筒、煖
室炉ノ掃除費、穀物播植地ノ諸費、世襲地稅徴収費及ヒ穀物徴
収費(但シ該費ハ前年度ノ分ニ係ル)ハ此費目内ニ組ミ入ル可
シ

第二目

山林管理経費

山林検査官及ヒ其属官(此官員其数多キハ之ヲ其管係ノ山林
区ニ随テ区分シテ登記ス可シ但シ其区分毎ニ通計ヲ為ス
ヲ要セス)若ヒニ山林区支配官及ヒ其属官(即チ山林下官、山林
補助官、山林傭人、山林守及ヒ山林区員ナリ)ノ月給、臨時月給及

管理經費、會計官及山林利益徵收官ニシテ其所轄内ニ
山林検査官并ニ山林区支配官ノ住居シテアル者ヨリ支出
ス但シ或ル場合ニ於テ之ニ異リタル制規ヲ判然豫定シテア
ルモ、ハ此限ニアラズ

山林官、該下官及ニ該補助官(此官ハ樹木ノ負數及ニ種類ニ隨テ
設テ其詳ナルヲハ一千八百七十一年十一月九日發[○]第一千
四百三十二号ノ布令ニ就テ看ル可シ)折採樹木ヲ配賦シ及ニ
歳出ニ立ツルヲハ通常毎年四月一日ヨリ翌年四月一日マテ
ニ輒テ之ヲ為シ而シテ此年度内ニ於テ右會計官ヲ遷除スル
ヲアルノ際モ、猶旧擔任ノ人負ニ委任シテ為サシム又若シ山
林区ノ受テ持テ確定シテアラサル際ニ於テハ特別ニ本省ノ
所^決隨テ其適宜ノ方位ヲ定ム可シ○評價費ハ木材脩治需費
扣除シテ後之ヲ歳出ニ立ツ可シ此木材脩治需費(但シ特別

ノ山下ケ及ニ運搬需費ハ此金額内ニ含有セス)ハ折採樹木金
ヨリ補給スルモノナリ

山林備人へ月給、衣食料及ニ折採樹木補給金(但シ一季計算毎ニ
支出スルモノ)ヲ支出セルヲ會計ノ際ニ於テ証スルニハ唯
山林検査官ヨリ發スル領收証付ヲ出スヲ以テ足りトス○衣
食料及ニ折採樹木ニ至テハ山林備人ハ固リ山林区支配官へ支
給セルニモ亦右領收証付ヲ以テ証ト為スヲ得可シ

山林備人及ニ山林守ノ常式支給金ハ該人ヨリノ上票ノ上、山林
官ノ領收証付ニ因於シテ一箇月分ヲ月初ニ支出ス○其外臨
時ニ上票ノ上支出スル金負ハ、譯テ本省ノ允許ヲ要ス○會計
ノ際附ケ合セ証ト為ス右金負ニ係ル領收証付ハ唯一季毎ニ
出スモノナリ

山林守及ニ山林区負ノ備料領收証付ハ、譯テ唯山林区支配官ノ

領收証卷ヲ以テ証ヲ為シ得可シ

山林検査官及ヒ山林区支配官ニ係ル通共ノ管理経費即チ該両
官ニ從屬スル山林官或ハ一般ノ施設ヨリ生スルモノハ山林
区或ハ會計官区ニ隨テ区分スルヲ要セズ○該管理経費ハ
各自ニ区分セズレテ會計官及ヒ山林利益徴收官ニレテ其所
轄内ニ於テ山林検査官及ヒ山林区支配官ノ住居レテアルモ
ノヨリ支出シ而レテ之ヲ歳出ニ立ツルモノナリ○右類似ノ
経費ニレテ唯山林区支配官ニノミ係ルモノハ帝ニ該官ノ管
理経費ヨリ支出シ又唯山林検査官ニノミ直接ニ係ルモノハ
該官ノ刊行格式ノ如ク執行ス可シ○此場合ニ於テ其管係ノ
科目即チ第一種第一類ノ下ニ歳出ニ立ツル管理経費ハ左ノ
如ク区分レテ登記ス可シ即チ

第一類 通共ノ経費

第二款 山林区第一経費

第三款 山林区第二経費

山林区支配官ハノ支給額ヲ超過シタル月給及ヒ臨時月給ヲ支
出シタル會計ハ唯至当ノ豫算全負ノ全額ト差シ引キヲ為レ
テ其比較ヲ立ツ可シ

第一種

山林検査官

第一類 月給

此費目内ヨリハ唯山林検査官及ヒ山林検査備人ノ月給ヲ支出
ス可シ但シ豫メ允許セラレテアル常式管理経費ニレテ第三
類ノ下ヨリ支出スルモノハ此限ニ在ラス

第三類 管理経費

山林検査官ニ於テ樹木ボヲ賣却スルニ就テ執行セル公告需費

モ亦此賞目内ニ収ム可シ

茅二種

山林匠支配官

茅一類 月給

山林官。副山林官。山林属官。山林補助官及ヒ山林傭人ノ月給并ヒ
山林守及ヒ山林匠負ノ雇料ハ此賞目内ニ於テ歳出ニ立ツ
可シ但シ茅三類ノ下ニ歳出ニ立ツル常式管理経費ハ此限ニ
在ラス

折捧果物ニシテ公室ノ山林官ノ買ヒ受ク可キモノトシテ支給
スルモノハ歳出ニ立ツテ須ヒス但シ會計簿ニ於テ唯畫線
ノ外ニ掲載ス可シ

茅三類 管理経費

① 常式管理経費

昏キ物器具ノ定額金馬及ヒ犬飼料。山林補助官及ヒ山林傭人ノ
衣食料及ヒ折捧樹木並ヒニ設傭人ノ補給金ハ此賞目内ニ属
ス

乗馬飼料ハ山林官ノ乗馬主其職務上ノ乗馬ヲ適宜ノ月日或ハ
半箇年以上飼ヒ置キタルヲニ由テ支給シ而シテ其所轄山林
検査官ノ領収証昏ヲ以テ之ヲ証ス可シ

副馬飼料ハ乗馬飼料ヨリ縮減スルモ或ハ其飼ヒ置キ月日ヲ乗馬飼
ヒ置キノ月日ヨリ縮減スルモノニシテ其縮減ノ方法ハ一千
八百五十三年十二月三十日発[○]第[○]二千二百三十四号。一千八
百五十四年六月二十二日発[○]第[○]八百九十号。一千八百七十年
三月七日発[○]第[○]三百六十九号布令及ヒ一千八百七十一年十
一月二十七日発[○]第[○]二百四十六号布令第[○]九節ヲ参看ス可
シ

回 山林官ノ概定債ノ報償金

此費目内ニハ豫算上概定債ノ定額ト實際ノ概定債トノ間ニ於テ若シ差違ヲ生セバ則テ唯其差違ノ報償金ノミ歳出ニ立ツ可シ故ニ右豫算上ノ概定債ハ該官ノ月給内ニ属ス

回 正及経費及ヒ境界保護ノ溝渠経費

此費目内ニハ唯國家ニ属スル山林ニ於テ醸生セル経費ハミ属ス其他ハ前ニ掲載スル歳出ノ茅二科茅四目茅一種茅四類ノ注釈及ヒ後ニ出ス所ノ山林會計ノ茅七章ニ於テ詳述シテアルモノナリ

又 其他ノ雜出

轉任官吏ノ移轉需費。帳簿装订需費。樹木ヲ賣却スルニ就テ要スル需費。公告需費。但シ該事務ヲ山林検査官ニ委任シテアラザル以内ノモノニミ限ル即チ前ノ茅一種茅三類ノ注釈ヲ参

看ス可シ喚起人賃錢及ヒ符号ヲ附スル蓋械ノ需費ガナリ山林官ヨリ蓄犬ノ国税及ヒ地方税ヲ上納スルガ為メニ其補ヒトシテ支給スル金貨。樹木ヲ運送スル際ニ監督人ノ支給スル日当金。國家ニ属セザル土地ノ樹木ノ送出セル損失ノ報償金。伐採ノ見積リ需費。榛莽ヲ焚燒スル需費。夜廻リ需費。山林ノ保護ヲ為スニ際シテ給スル日当金。人家ヲ搜索スルノ際区吏ニ給スル手数料。印刷事項ニ係ル需費。並ヒニ諸器具。日記帳簿及ヒ量地繩ノ需費ガハ此費目内ニ組ミ入ルベシ

以上掲載スル所ノ外山林事項ニ係ル歳出ノ計算法ニ就テ尚ホ詳細ノ解釈ヲ知ラント要セハ則テ後ニ出ス所ノ山林利益會計ノ制規ニ就テ看ル可シ

茅三目

獵場管理経費

十九年六月五日發[○]第[○]九百八号布令ノ規則ニ循テ該官ヨリ會計會ヘ租税ノ引渡しヲ以テ擔任トシテ領收証[○]付[○]調成ス可シク掲載シテアルモノナリ[○]ニ循テ領收証[○]付[○]調成ス可シ一個ノ税[○]區[○]徵[○]稅[○]官[○]ニシテ旅費ヲ領受セズ或ハ歲尾ノ引渡しニ際シテ其身疾病ニ因テ出頭セザルモノハ簡草ナル領收証[○]付[○]ヲ以テ証トナス[○]ヲ得可シ

委託元金ヨリ拂フ許可額[○]第[○]二種[○]ノ内[○]ニ唯臨時ノ徵收[○]官[○]ヘノミ支給スル[○]ヲ許ス而シテ遅クモ其勤務ノ纏結ヲ以テ度ト為スヘシ

各税[○]區[○]徵[○]收[○]官[○]ヘ臨時ニ徵收[○]手[○]教[○]料[○]ヲ支給スル[○]ハ唯歲計ニ際シ正金ニテ租税ヲ引渡し或ハ會計官ノ支出會計ニ際シ租税ヲ引渡スル[○]ハ[○]ニ許可スル[○]ヲ得可シ○此期限内ニ租税ノ引渡し皆済ニ至ラザル[○]ハ其殘額ヲ引渡し了ル後チニ至リ

始テ徵收[○]手[○]教[○]料[○]ヲ翌年ノ會計ヨリ特別ノ領收証[○]付[○]ニ因[○]於[○]シテ支出ス可シ

第[○]五種

此費自[○]會計官[○]會計ニ於テ区分シテ三類ト為ス即チ左ノ如シ

- 第一類 租税監督官及ヒ租税方備人ノ補給金
- 第二類 勤務上ヨリ醸生スル[○]夫[○]費[○]ノ[○]常[○]式[○]補[○]給[○]金
- 第三類 其他ノ雜出[○]各[○]税[○]區[○]ノ[○]徵[○]稅[○]官[○]ニ[○]係[○]ル[○]徵[○]稅[○]簡[○]明[○]簿[○]ノ[○]調[○]成[○]需[○]費[○]郵[○]便[○]稅[○]公[○]告[○]手[○]教[○]料[○]印[○]刷[○]會[○]或[○]需[○]費[○]帳[○]簿[○]裝[○]釘[○]賃[○]官[○]職[○]表[○]辦[○]需[○]費[○]封[○]蠟[○]需[○]費[○]及[○]ヒ[○]其[○]他[○]ノ[○]書[○]具[○]ノ[○]需[○]費[○]等[○]ニ[○]特[○]別[○]ノ[○]稅[○]區[○]委[○]員[○]ヲ[○]設[○]ケ[○]テ[○]アル[○]都[○]府[○]ニ[○]於[○]テ[○]會[○]計[○]纏[○]結[○]ノ[○]際[○]ニ[○]要[○]ス[○]ル[○]勤[○]務[○]ノ[○]補[○]助[○]人[○]ニ[○]係[○]ル[○]需[○]費[○]租[○]稅[○]明[○]細[○]簿[○]淨[○]卷[○]ノ[○]寫[○]字[○]料[○]及[○]ヒ[○]該[○]委[○]員[○]ノ[○]郵[○]便[○]稅[○]ニ[○]供[○]ス[○]ル[○]全[○]負[○]

茅八科

間税ノ徴収及ヒ検査ニ就テ要スル經費

事務取扱ヒ室ニ就テ生スル小費ニシテ臨時ニ屢ニ改作スルモ
ノ即チ小サキ戸弱窓障及ヒ錠等ノ改作小費共ヒニ新タニ架
スル戸扇ノ鍵ニ係ル小費ハ此科目内管理經費ノ下ヨリ支出
スルヲ得可シ

租税監督官ノ副馬飼料ハ其乘馬飼料ヨリハ若干減少シタルモ

ノニシテ其減算ヲ施ス方法ニ付テハ茅六科茅二目茅二種茅
三類^①号ノ注釈ヲ茲ニ準用ス可シ但シ蓄犬税ノ徴収手数料
ノ支給方法ハ茅七科茅二目ノ注釈ヲ参看ス可シ

茅九科

歳入ノ解免廢止及ヒ減損

過徴セレ歳入ノ全負モ亦之ヲ返付ニ或ハ預リ置ノ際ハ帝ニ廢

税ノ下ニ於テ歳出ニ立ツ可シ

免税ハ本省ノ認可^狀收及ヒ免税ヲ証スル為メノ未納金証^書併セ
テ免税領收証^書ヲ以テ會計ノ証ト為ス可シ

第一茅二及ヒ茅四目ノ下ニ立テタル免税ハ其令狀ノ文意ニ随
ヒ免税セル原由ヲ會計帳簿ニ登録ス可シ

茅一目

賃地租銀ノ解免及ヒ廢止

此費目内ニ属スル各個ノ全負ヲ歳出ニ立ツルヲハ解免或ハ廢
止シタル賃地租銀ヲ歳入ニ立ツルガ如ク其性質ハ公室ノ所有
地或ハ政府ノ所有地ニ属スルニ随テ之ヲ種別(即チ茅一種ノ
下ニハ公室ノ所有地ニ属スル分茅二種ノ下ニハ政府ノ所有
地ニ属スル分ヲ立ツ)ス可シ

茅二目

大 歳 費

山林利益ノ解免或ハ廢止

此費目ハ左ノ全負ヲ支出スル為メニ設ク

特別ノ山林會計ニ屬スル歳入ノ諸般ノ解免及ヒ廢止特ニ又

収入シタル山林倍償金ノ解免及ヒ廢止

各區等ハ相当ノ價值ヲ以テ拂ヒ下ケル樹木ノ山林定價ヨリ

依度ニ至リタル損失

伐採シ而シテ既ニ支出ニ立タル樹木ニシテ盜竊セラレシモ

ノ、金額

此他ハ又次ノ第九科第五目ノ注釈ヲ參看ス可シ

第三目

雜稅及ヒ罰金ノ解免及ヒ廢止

前年度雜稅ノ解免或ハ廢止ハ各州支裁判所ノ雜稅徵收官ヨリ

秋期ニ於テ調成セシ証書ニシテ検査ヲ經タル上ニテ認可ヲ

受クタルモノニ因於テ通計ヲ以テ支出會計ニ立ツルヲ得可シ

右ノ他會計年度内ニ於テ清算シ而シテ登簿シタル雜稅ノ解免

廢止及ヒ返附ハ特別ニ検査ヲ經タル上ニテ認可セラレタル

証書ニシテ雜稅徵收官ヨリ雜稅會計簿ト共ニ出スモノニ因

於テ會計官ノ會計ニ於テ其年度内ニ支出スルヲ得可シ

(一千八百六十八年一月癸卯第一千五百三十二号ノ布令ヲ參

看ス可シ)

認可セラレタル証書ニ附属シテアル草票(之ニ因於テ検査及

ヒ認可ヲ為スモノナリ)ハ通常會計ノ証トシテ出スルヲ要セ

ス但シ雜稅徵收官ニ於テ之ヲ保存シ置ク可シ

第四目

其他正稅以外ノ諸稅ニ係ル解免及ヒ廢止

此費目内ニ属スル解免及ヒ廢止ハ公室ノ諸税即チ茅一種或ハ政府ノ諸税即チ茅二種ヨリ支出ス可キカヲ右管係ノ令状ニ於テ明確ノ指令ヲ掲載ス可シ

茅五目

定價ヲ以テ賣却シタル果物樹木及ヒ其他ノ天然物ヨリ醸生スル損失

公賣ニ附シ或ハ定價ヲ以テ賣却シタル山林産物ノ價值是レニ既ニ交付セル山林産物拂ヒ下ケ証昏上ニ記載シタル金額(但シ此金額前年ノ決算ニ組ミ入レテアルモノニ限ル)若シ後來ニ至リ物品上ニ差額スル損敗ノ為メニ減殺セバ其減額ヲ歳出ニ立ツ可シ但レ前頭ノ減額ト虽モ猶會計年度内ニ於テ醸生スルモノハ一千八百六十三年一月五日發^第一千三百八十三号及^同同年同月二十八日^第一千三百九十三号ノ布令

ノ制規ニ依テ右管係ノ收入証昏(即チ山林産物拂ヒ下ケ証昏)面ヨリ直チニ扣除スルノミニシテ別ニ之ヲ歳出ニ立ルヲ須ヒス

其他ハ又前ニ掲載シタル茅九科茅二目ノ注釈ヲ参考ス可シ
茅六目

直税ノ解免及ヒ廢止

會計帳簿ニ茅一種及ヒ茅二種ノ内ニ属スル全負ヲ唯通計ヲ以テ登録スルハ(但シ其解免ヲ受ル区域廣大ニ涉リタルハ例)之一般ノ水害アリシキノ如キ際ニノミ唯斯ノ如ク登録スルヲ許サバ^ルヲ以テ常規トス會計官ヨリ發セシ証昏即チ年々該官ト租税徴収官ト精細ナル差シ引キ計算ヲ為セシ後チニシテ四月一日以前ニ會計官ニ於テ租税徴収官ヨリ計算シタル免稅或ハ廢稅ニ就テ各地名ヲ其首ニ在ル^第字ノ順序ニ

随テ列記シテ調成セル証昏(之ハ認可セラレタル廢稅証昏オ
共ニ稅區地徵稅官ノ手数料ノ証昏ト共ニ検査ヲ受ル為メ
ニ會計検査官ニ送致スルモノナリ)ニ因於テ為ス可シ
第七目ニ属スル蓄犬稅ノ解免及ヒ廢止ニモ亦前ニ掲載セル成
規ヲ準用ス可シ

第十科

非役月給及ヒ安息金

非役月給(第一目)及ヒ國家ノ官吏ノ安息金(第二目)ハ各其科目ヲ
此ニ管スル令狀ニ随テ公室ニ属スルカト政府ニ属スルカト
ノ二種ニ区分シ其他ノ方法ハ渾テ寡婦及ヒ孤兒ノ安息金(第
三目)ノ如ク各姓名ヲ其首ニ在ル國字ノ順序ニ随テ列記シテ
文出ス可シ

右ノ他一千八百五十年七月一日以降ニ成立シタル非役月給及

ニ國家ノ官吏ノ安息金ヲ會計官ニ於テ取扱フアルカハ前
掲ノ第一目及ヒ第二目ノ金負ト此金負トヲ二種ニ小分シ各
之ニ附スルニ左ノ標目ヲ以テス可シ

イ 一千八百五十年七月一日以降ニ成立セル分

ロ 一千八百五十年七月一日以降ニ成立セル分

右ノ符号ノ部分内ニ於テ各姓名ヲ其首ニ在ル國字ノ順序ニ
随テ列記ス可シ但シ此部分内ニ於テ別ニ會計ヲ為スヲヲ

要セス

會計元帳ニ於テ左ノ各種金負ニハ左ノ標目ヲ為ス可シ

第一款 非役月給 領収人ノ勤年數及ヒ此代リニ充ツ可キ

モノ、標目

第二款 初回ノ文出ニ係ル國家ノ官吏ノ安息金 該金ヲ領

收スル官吏ノ最後ニ得ル所ノ勤務上ノ収入カハ非役月給

(即チ之ヲ以テ該金額ノ支給率ト為スモノナリ) 並ニ其勤
年数

第三款 孤児ノ安息金 生日或ハ生年ヨリ他人ノ後見ニ由

テ安息金ヲ受ル権理アル孤児ノ年齢或ハ特準ノ理由(一千

八百二十一年四月九日発制規ノ第十三章ヲ參看ス可シ) 並

ニ孤児ノ後見人ノ姓名 此他ノ孤児安息金ニ別ニ次款

ニ出ス

第四款 初回ノ支出ニ係ル寡婦及ヒ孤児ノ安息金 既ニ死

去レタル官吏ノ最後ニ得ル所ノ勤務上ノ収入ニレテ税ヲ

拂ヒレモノ(之ヲ以テ該金額ノ支給率ト為スモノナリ)

若シ該金額ノ令狀若シ第一款ヨリ第四款ノ内ノ一ニ係リ而シテ其

管係ノ標目ヲ全ク或ハ半心欠クハ之ヲ補填セシムル為メ

ニ會計官ヨリ該狀ヲ返却スルヲ得可シ

若シ會計官於テ寡婦ノ死去或ハ再嫁或ハ孤児ノ生活ノ需用

備具セルト(此事項ヲ以テ非役月給或ハ安息金ノ支給ヲ停止

スルモノナリ) 一千八百二十一年四月六日発制規ノ第十章ヲ

參看ス可シ) 又ハ該金額ノ領収人其管轄外ノ地方

ニ寄留シ而シテ該金額ヲ領収スルヲ却テ右地方外ノ會計官

若シクハ他ノ官吏ニ要請スルハ如キ場合ニハ該會計官

ニ於テ直チニ上稟昏ヲ本省ニ呈ス可シ蓋シ之ヲ為サザルハ

ハ則チ該省ニ於テ會計証昏ノ格式ニ基キ支出表ヲ調成ス可

ケレバナリ

安息金領収人獨逸國ノ域外ニ移注スルガ為メニ該金額ヲ減殺

セル分ハ歳入ノ第九科ノ下ニ組ミ入ルモノナリ

右減殺ノ割合ハ左ノ如シ

國家ノ官吏ノ安息金 五分ノ一(一千八百五十二年三月八日發

制規ノ第二十四章ヲ参考ス可シ

寡婦及ヒ孤児ノ安息金 二十分ノ一(一千八百五十九年二月

十九日發制規ヲ参考ス可シ)

第十一科

健康事務

第五目

医術上ニ管スル人ノ寡婦及ヒ孤児ニ係ル安息金及ヒ救

助金

第一目ヨリ第四目マテニ属スル經費ノ如ク此科目内ノ金貨モ亦特別ノ令状ヲ要ス

救助金ハ渾テ一箇年二十四「タ」ルレ_ル此ハ_ル我_ル十ノ証券額ニ至ラカ_ルル以内ハ一箇年分ノ金額ニ變動ヲ生スルカ故ニ年毎ニ令状ヲ要ス○此金貨ハ半箇年計算ニ於テ証券ヲ領收シタル後ヲ

ニ下付_ル而_レテ寡婦ノ死去レ又ハ孤児ノ齡滿十八歳ニ至ル_ルハ其支給ヲ停止ス

第十二科

自家ノ土地及ヒ工業上ノ管係ヨリレテ醸生スル救助金

渾テ此科目内ニ属スル歳出ハ令状ニ掲載シテアル認可セラレタル原由ヲ右ニ同シキ文辭ヲ以テ會計帳簿ニ掲載ス可シ○令状ニ於テ右ノ文辭ヲ觀ク_ルハ則テ之ヲ補填セシムル為メニ會計官ニ於テ直チニ該状ヲ返却スル_ルヲ得_ルレ

第十三科

教會及ヒ学校ノ為メニ施行スル事務ノ經費

第一目

公室ノ所有地ニ義務トシテ負荷シタル補助ノ經費

第三科第三目ノ如ク此科目ニ於テモ亦如何ノ方法ニテ或ル補

助穀物ヲ價幣ニ折シテ支給スルノ標目ヲ掲載ス可シ○此補助金ノ計算法(之ニ就テ別段ノ規則ヲ明確ニ制定シテアルカハ以内ハ)ハ一回或ハ數回ノ市場定日ニ於テ穀物ノ最高時價ト最低時價トヲ通算シテ得ル所ノ平均時價ヲ以テ原則ト為ス可シ○一千八百五十一年十二月八日発[又]茅一千七百七十号。一千八百五十三年三月十二日発[又]茅四百二十九号及ヒ一千八百六十七年三月八日發[又]茅二百三十号ノ布令ヲ参考ス可シ

通常右市場時價ハ前掲金負ヲ下付スル期日ヨリ前ニ經過シタル茅七日以テ往ノ市場定日或ハ唯右下付期日ヨリ前ニ經過シ而シテ之ト直チニ接近シタル市場定日ノ時價ヲ以テ原則ト為ス○但シ右市場定日ニ於テ若シ何レノ穀類ナリトモ市場時價ノ長クザルモノアルキハ則チ右定日ヨリ以テ往ノ順序ニ

遡テ此穀物ノ時價ノ立テテアリシ市場定日ノ時價ヲ以テ計算ノ原則ト為ス可シ

此費目内ヨリ支出スル經費ハ各特別ノ令狀ヲ要ス會計帳簿ヘハ各種ノ補助物(即チ穀類或ハ樹木類)ノミナラス或ル救済上又ハ習慣上ニ係リ而シテ常式若シクハ臨時ノ補助物ニ要スル報勞金(樹木類ニ管シテハ即チ採伐見積リ經費株伐經費、木造賃及ヒ運搬賃)ヲモ亦詳細ニ記載ス可シ又前掲ノ帳簿ハ右ノ補助物ヲ受ル権理アル館舎ヲ左ノ昏式ノ如ク登記ス可シ即チ

- 某地方ノ教會監督官ノ教會監督館
- 某地方ノ說教者ノ說教舎
- 某地方ノ學校教師ノ第一教師館
- 某地方ノ教會文館ニ就テ設置セル教會監督館

補助金負ノ支出表ハ右金負ヲ領受スル権理アル館舎式ハ人負ノ所在地方ノ名称ノ首ニ在ル回字ノ順序ニ随テ調成シ且ツ報勞金ヲ拂ヒレ場合ニ於テハ之ヲ前ノ金額ヨリ直チニ扣除シテ其残額ヲ立ツ可シ

前掲ノ補助ヲ受ル権理アル人ニ就テ其身分上ノ変改ヲ生スル際(此際ニ方リ該人猶館舎ト依然其管係ヲ絶タサル場合ヲ除キ)補助物ヲ支給スル方法ハ唯右管係ノ教會監督官或ハ其他教會オノ長官ヨリ會計証トシテ發スル証昏ニハミ因拠シテ執行ス可シ○但シ旧館舎所有主ノ身分上ニ管レ支給ヲ認可スルトモ就テ紛議ヲ生シ或ハ其他疑シキトアルハ該金ヲ支出及ヒ計案スル方法ハ唯特別ノ命令ニ準拠シテ執行ス可シ

常式ノ補助金ヲ支給スルニ際シ前掲事項外ノ変改ヲ醸生スル

キハ渾テ本省ノ特別ノ許可ヲ得ザレハ執行スルコトヲ得可カラズ

此科目内ニ属シ而シテ教會及ビ學校ノ為メニ支給スル天然物ノ補助物ニレテ之ヲ金負ニ折シ會計帳簿ノ金負ノ部分ニ於テ歲出ニ立テザルモノハ唯該帳簿ノ畫線外ニ於テ明細ニ掲載ス可シ(一千八百五十一年三月二十一日發團券二十二号布令ノ第五節ヲ參觀ス可シ)

第十四科

定式雜出

此科目内ヨリ支出スル歲出ハ特別ノ令狀ニ準拠シテ執行ス可シ而シテ該狀ニハ其金負ノ公室ノ為メ或ハ政府ノ為メニ支出スルコトヲ記載ス可シ

第十五科

臨時雜出

此科目内ヨリ支出スル金貨ハ特別ニ指令或ハ認可セラレタル
會計証卷ニシテ其金貨第一目或ハ第二目ニ属スルヲ記載
シタルモノニ準拠シテ執行ス可シ

通規

第一章

歳入會計ハ會計帳簿卷式ニ充テタル會計底冊(此底冊ヲ仕組ム
方法ハ一千八百六十八年九月二十一日發^ソ第一千五百三十
二号ノ布令ニ掲載スルモノナリ)ニ因拠シテ歳出會計ヨリ区
分セラレ各其章區帳簿ヲ別ニ調成ス可シ
右兩個帳簿ハ各其附録ヲ併セラ毎紙順次ニ符号ヲ施シ而シテ
之ニ淳簽ヲ貼シ茲ニ其各項ノ合計ヲ抽出シテ掲載(表式ニ準
拠シテ)ス可シ○山林特別會計帳簿ヨリ抽出シタル各項ノ合
計ハ該帳簿ノ末ニ淳簽ヲ貼シ之ニ掲載ス可シ○歳入及ヒ歳
出會計帳簿ヨリ抽出シタル各項ノ合計簽ニシテ淳二号ニ係
ルモノ(山林特別會計帳簿ノ各項合計ハ茲ニ抽出セズ)ハ歳出
會計帳簿ヨリ出納局ヘ送致スルノ前會計検査官ノ検査及ヒ保

証ヲ受ケ而シテ該帳簿へ貼附セズ唯之ニ添へテ該官ヲ經由
シ出納局へ送致スヘシ○又右貼付セザル合計箋ニシテ歳出
會計帳簿ニ附属セルモノへ支出シタル歳出ノ總全負ヲ出納
局ニ於テ合算スル用ニ供ヘル証(即チ會計官ノ合算証)付或
ハ合算檢閱(昏)ヲ添附ス可シ

歳出ノ一二ノ科目ニ於テ預算額ト實際ノ支出額ト間ニ生セ
レ差違ノ比較表ヲ印刷スルニ際シ茲ニ抽出シタル各項ノ合
計ノ中ニ属スル負額ハ會計官ニ於テ査定セズ但シ此事項ヲ
以テ清算課ノ任トス

會計簿(昏)帳簿ハ鮮明ニシテ一目ノ下瞭然タラレム可ク調成ス
ルヲ要ス而シテ其末尾ニ於テ會計主任者ノ名ヲ署ス可シ
且ツ此中ニ於テ改竄ヲ施スヲ許サス○右ノ帳簿ノ纏結ハ
四月一日ヨリ以前ニ為ス可カラズ蓋シ前年度ノ令状ニシテ

後レテ差シ出スモノヲ此期限内ニ於テ領収スル為メニ纏結
ヲ猶預レテアルモノナリ

第二章

歳入或ハ歳出ノ科ニシテ之ヲ目ニ区分シ而シテ再ヒ之ヲ種類
ニ区分スルモノニ於テハ目ノ合計ノ成立スル各種類ノ合計
ヲ各其部分内ニ於テ登録スルノミナラス尚ホ又目ノ合計ハ
列記シ科ノ合計ノ成立スル各目ノ合計モ亦科ノ合計ハ列記
ス可シ

科目或ハ種類ノ合計ヲ為シタル処ハ其部分内ニアル側辺ノ合
計ヲ附記ス可シ○此合計ヲ為シタル処ニハ畫線ノ下ニ其全
額ヲ再ヒ掲載スルヲ要セズ

會計帳簿内ニ於テ歳入或ハ歳出ノ科或ハ目ニシテ尚ホ之ニ小
区分ヲ立ツ可キモノ、下ニ於テ若シ歳入或ハ歳出ヲ闕ク

アルキハ其小區分ノ名目ヲ立ツルヲ要セズ而シテ唯科或ハ目ノ下ニ於テ前掲ノモノヲ闕クテヲ標識スルニ皆無ク文ヲ以テス可レ○例之ハ會計帳簿ニ於テ獵場管理經費(第六科)第三目若シクハ非役月給(第十科第一目)若シクハ常式雜出(第十四科)ノ闕クキニ方リ茅一種ヨリ茅三種マテノ小區分或ハ第一種及ヒ茅二種ノ小區分ヲ立ツルヲ廢止シテアルカ如シ

茅三章

一科或ハ一科ノ小區分若レ一紙面内ニ於テ記了セサルハ之ヲ次ノ紙面へ登記スルニ可及的短縮ニ為スヲ要スト魚モ其処ニ登記スル會計金負ノ性質ヲ其科目ニ隨テ明瞭ニ標識ス可シ例之ハ左ノ如シ

猶茅二科茅四目茅一種ノ内

茅五類 其他土地上ニ係ル歳出ノ統キ

(三) 各種ノ需費

或ハ又

猶茅七科茅五目ノ内

茅二種 税区徴税官ノ旅費

茅四章

歳入及ヒ歳出會計帳簿ノ諸科目及ヒ種類ノ下ニ各種ノ會計金負ヲ仕組ムニハ(之ニ就テ確トシタル制規アラサル以内)平帝大ニ注意シテ執行ス可レ而シテ左ノ事項ヲ以テ普通ノ定規ト為シテ遵守ス可キモノナリ

若レ各種ノ會計金負ノ其性質ニ隨テ十分判然ト区分シテ組ミ入ル可キ而シテ之ヲ他日所要アリテ再ヒ檢閲スルニ容易カル可キ特別ノ科或ハ目等ノ設ケテアルハ(一) 渾テ該金

負ヲ此科或ハ目等へ組ミ入ル可レ決レテ之ヲ普通ノ科或ハ目等へ組ミ入ル可ラス

右ノ主義ニ準拠シテ普通ノ科或ハ目等ト看做スモノハ左ノ如シ

第二科 第四目 第一種 第五類 (三) 其他土地上ニ係ル歳出内ニ属スル各種ノ需費

第六科 第一目 第三種ノ會計官吏ノ管理経費

第十九科ノ常式雜出

會計全負若レ公室所有或ハ政府所有ニ属ス可キカ (此区分ニ就テ疑議ヲ生セシ場合ニ於テ) 其性質曖昧トシテ會計主任者ニ於テ一定ノ見解ヲ下シ難キヤハ (會計帳簿上ニ於テ不正ノ仕組及ヒ他日ノ改竄ヲ避ルカ為メニ) 上票シテ決ヲ取ル可シ一科或ハ一目ノ各種ノ會計全負ヲ仕組ムニ際シ茲ニ属スル全

負ニシテ同性質ニ係ルモノヲバ他日檢閲スルニ便ナラシムルカ為メニ渾テ之ヲ連接シテ仕組ム可シ

郵便債ノ歳出ヲ仕組ムニ際シテハ一千八百六十九年十二月二十日發回第千四百七十七号ノ布令ノ要旨ヲモ亦附載ス可シ

○若シ或ル歳出ノ内(例之ハ香キ物器具ノ需費或ハ雜具需費) 内(内)ニ郵便債或ハ荷物運送債ノ費目ヲ別ニ立テス唯其附屬トシテノミアルモノニ於テ該債錢ノ生スル内ハ此金額ヲ其主歳出へ組ミ入レ而シテ其科ノ小区分ニ於テ右費目ヲ立ツルヲ要セス

第五章

歳入及ヒ歳出ノ會計全負ヲ會計帳簿ニ仕組ムニハ可及的草簡ノ文章ヲ以テ全負ヲ拂フ物件或ハ(常式會計全負ニ於テ) 領収人ヲ一目ノ下ニ見得可ク登記スベシ

但し籍土金ヲ登簿スルニ詳細ノ文章ヲ要スルハ之ヲ省略スルヲ得可カラス
雜具及ヒ右類似ノ物品ヲ備具スルニ就テ要スル歳出ハ逐一其物件ヲ詳記スヘシ但シ他ノ物件ニ就テ要スル歳出(但シ之ヲ省略シテ登簿スルヲ許可シテアル以内)ハ通常其物件ヲ概載スルヲ得ベシ
官吏ノ所轄区内ニ属スル土地ノ面積及ヒ番号ヲハ右官吏ノ月給ニ係ル歳出會計帳簿ニ於テハ可及的詳細ニ登記スベシ
「ア」エニ「シ」貨ノ崎零ハ會計帳簿ノ全負部分内ニ登記スルヲ得ス○此事項及ヒ此崎零ヲ聚メテ全數ニ纏ムル方法ハ之ニ付テ制定シタル成規ニ準拠シテ執行スベシ

第六章

常式會計全負ハ前積リ會計及ヒ新令狀ノ番号并ニ支出日

限ヲ會計帳簿ニ詳細ニ附加シ而シテ常ニ臨時會計全負ノ前ニ立ツ可シ
改更スルマデハ一定シテアル會計全負ハ其期限ヲ詳細ニ登簿シテ其下ニ改更スルモノニ係ルヲ標識スベシ
常式會計全負ノ内ニシテ廢止スルモノアル場合ニ於テハ其最後ノ決算或ハ仕拂ニ際シテ其廢止スルノ因由ヲ登簿シ若シ右期限ヨリ後ニ至リ廢止スルノ生出スルハ次回ノ會計帳簿ノ内ニ記載ス可シ
時々改更シテ其金額ノ一定セザル歳入(例之ハ籍土金、贖罪金、採石利益、獵場利益及ヒ山林利益ノ類)ハ通常右係リ官或ハ係リノ者ヨリ正確ニ調成シタル收入証書或ハ歳内事迹証書(之ハ會計証ニ充テ得ル時期ニ差シ出し或ハ此時期ヲ經過スレバ遅クモ前積リ會計書ニ附屬シテアル右類似ノ証書ト共ニ差

レ出サザル可カラズヲ以テ會計証昏ト為スヲ得可シ○但
レ右掲載シタル種類ノ歳入若シ收入証昏ヲ以テ會計証ト為
スヲ得ザルハ通常歳尾ニ至リ始テ認可証票ニ随テ科目
等ニ区分シテ登簿ス可シ

樹木又ハ其他ノモノヲ公賣ニ附シタル際ニ於テ公賣簡明簿ニ
有買受ケ人ノ姓名ヲ連署セザルヲ以テ通規ト為ス

領収ノ権理アル者ノ死去セシ後チニ方リ該人ノ遺産相続人ハ
帝式歳出ヲ支給スルノアルハ此領収証昏ヲ領収ノ権理

アル者ノ全遺産相続人タルノ裁判所ノ証昏ヲ附加スルヲ
以テ恒例ト為ス○右遺産相続人ノ全権委任者ニ於テ前掲ノ

領収証昏ヲ昏スルハ其権理ヲ裁判所ヨリ該証昏ハ保証シ
或ハ唯該昏ハ裁判所ノ委任状(原昏又ハ記録官ヨリ調成レタ
ル右繕本)ヲ以テスルモ亦妨無シヲ附加ス可シ○其他ハ一十

八百六十九年十月三十一日発月給ボヲ支給スル方法ニ係ル
刊行吏務章程ヲ参看ス可シ

帝式歳出全負ヲ或ル事故ヨリシテ(例之ハ領収人ノ死去シ或ハ
変更セルノ爲メ)命令ヲ以テ預リ置クヲ要スルキハ會計官ニ於

テ其預リ置クヲ要スル事故ヲ速カニ承委シ而シテ之ニ就
テ正確ナル報告ヲ為ス可シ

改更ス可キ歳入及ヒ歳出會計全負ニシテ或ル時期マテハ据ハ
置クモノニ就テハ會計官ヨリ其時期ヲ経過スル以前適宜ノ

時ニ於テ至當ノ所置ヲ以テ報告ヲ為ス可シ
國家ノ官吏ノ領収スル管理経費等ニ兵馬食料ニ係ル全支給

額ハ月給ボノ加ク一季ノ半ハテ経過セル後ニ至リ一季分ノ
金額ヲ支出ス但シ右全負ニ付テ内請取りスルハ一季ノ初

大蔵省

ニ至リ右領收ノ権理アルモノ、請求ニ應シテ其金額ノ半バ
マテハ支出スルコトヲ得可シ

一季ノ計算毎ニ支出スル常式手当金ノ支出ニモ亦前頭ノ例規
ヲ準用スルコトヲ得但シ月々ニ支出ス可キモノハ既ニ其月ノ
初ニ至ラバ則チ之ヲ支出スルコトヲ得可シ

第七章

命令令領收証昏及ヒ其他渾テ墨汁ヲ以テ昏セザル可カラザル
會計証昏ハ會計帳簿ハ其原昏ヲ以テ附加シ而シテ之ヲ該帳
簿ノ内ハ標識ス可シ但シ該昏類ノ許可セラレズニ査点セ
ラレタル日ヲ標識セザルヲ以テ恒例ト為ス○但シ新規ノ常
式會計全負ニ係ル令状(渾テ新規ノ常式會計全負ニ係ラス
該状ヲ登セザル可カラズ)ヲバ常ニ其日附及ヒ文昏記録簿ノ
記号ニ随テ會計帳簿ノ内ハ登録ス可シ○又總テ一切ノ會計

証昏(附属會計証昏)ニ山林特別會計及ヒ其他附属會計証
昏ヲ依セテハ各其歳入會計帳簿或ハ歳出會計帳簿ニ係ルニ
随テ一号ヨリ起數シテ順次ニ番号ヲ記載ス可シ○附属會計
証昏ニシテ之ヲ掲載レタル歳入全負或ハ歳出全負ノ直接ニ
其會計帳簿ノ内ニ開列レテアラザルモノニ就テハ番号ハ其
主會計証昏ノ番号ニ準拠シテ適宜ニ記載ス可シ(例之ハ何々
ノ第幾号ニ附属スル第一号)

各種ノ會計全負ニシテ其會計証昏上ニ於テ差引計算ヲ施シテ
アルモノニ就テ其會計帳簿ノ内ニ掲載スル全負ヲバ別段他
ノ副計算昏ヲ要セズシテ之ヲ該証昏上ニ於テ明瞭ニ為サバ
ル可カラズ○已事ヲ得ザル場合ニ於テハ副計算昏ヲ會計証
昏ニ加フ可シ

検査官ニ於テ調成シタル歳出目録ニ属スル領收証昏ヲ若シ會

計証書ノ目錄ニ於テノ順序ノ番号内ニ属シテアラザルハ
右ニ管係スル會計証書ノ番号ヲ歳出目錄ノ各全負ニ朱墨ヲ
以テ標識ス可シ

會計証書ニ充テ得可キ領受証書ハ會計帳簿ニ登録スル故ニ
之ヲ領受スルノ際文書記録簿ノ内ニ記載スルヲ要セズ但
シ右証書類ハ簿ニ証書ノ性質ヲ備ヘザルモノニ限ルト知ル
可シ

又各種ノ會計証券(附属會計証書ヲ除ク以外)面ノ左側ノ上ノ金庫
日記ノ紙數番号ニ傍テ該証書面ノ全負ニ係ル科目名ニ種
類ヲ數字ヲ以テ簡略ニ標記シ又領收証書ニ於テハ前頭標記
ノ外支出日(即チ該領收証書ノ查照セラレシ日ト異リタル日
ニ於テ支出アリシ日ノ日ヲ指ス)ヲモ亦右ノ方法ヲ以テ附加
ス可シ(例之ハ二科。一。一。入。七。二。五。五)即チ第二章第一目第一

種第一類 歳入 七十二年五月十五日ノ略文又六科。一。三。四。
出。七。二。一。即チ第二章第一目第三種第四類 歳出 七十二
年月日ノ略文オノ如シ○又委託全負ニシテ猶ホ精細ノ決算
ヲ施シ難キモノニ就テノ領收証書長ヒニ既ニ支出シタル全
負ニ就テノ諸般ノ領收証書ニ其全負ヲ交付スル際直チニ全
庫日記ノ紙數番号及ヒ支出日ヲ標記ス可シ

會計官吏或ハ山林官吏ニ於テ買上ケタル雜具ニ就テノ會計証
書面ニ之ヲ買上ケルノ必需ナル理由並ヒニ雜具明細簿及ヒ
其副本ハ該品ヲ登記シタルトシテ保セラレ右副本ノ順次番号ト
テ簡略ニ標記ス可シ○又各別支裁判所ニ於テ買上ケタル雜
具ニ就テノ會計証書面ニ該雜具管理方ヨリ雜具明細簿ニ登
記シタルトシテ証書可シ○該事項ノ為ニ制定シタル成規及
ヒ歳出ノ第五科第二章三種第六類ノ注釈ヲ參看ス可シ

土木上ノ買上ケニ就テハ毎ニ歳尾ニ於テ特別土木會計帳簿ノ
表紙ノ背面ニ普通ノ標記即チ該帳簿及ヒ該會計証昏上ヨリ
必需ノ事項ヲ土木上ノ雜具明細簿ニ悉ク詳細ニ追加シタル
ヲ標記ス可シ(但シ此追加ノ成規一千八百九十八年九月二
十五日發成規ノ第二十四章及ヒ一千八百六十九年二月十九
日發本省公告ニ循テ會計官ニ於テ執行シテアル以内ノモノ
ニ限ルト知ル可シ)○右ノ標記ハ土木會計帳簿ヲ検査官ニ送
致スル前ニ該帳簿ニ附加シ而シテ尚ホ其他ノ方法ハ一千八
百五十八年九月二十五日刊行成規ノ第二十八章ニ循テ執行
ス可シ

第第八章

渾テ領收証昏ヲ出サニル以内ハ何レノモノナリトモ領受スル
ヲ得可カラザルハ論ナク何レノモノナリトモ支出スル

ヲ許サズ又實際未タ支出ノアラザル以内ハ何レノモノナリ
トモ領收証昏ヲ出スヲ得可カラズ

第第九章

日曜日或ハ祭日ニ於テ支出ス可キモノハ直チニ之ニ接シテ前
ニアル執業日ニ於テ交付スルヲ得可シ(一千八百六十五年
八月十九日發本省公告)○但シ月給非役月給及ヒ安息金並ヒ
ニ常式ノ手当金及ヒ管理經費補給金ノ支出ハ此限ニアラ
ズ

第十章

會計官ヨリ支出スル貨幣或ハ天然物ニシテ唯該官ノ會計ニ於
テノミハ紐ムモノニ係ル領收証昏ハ右支出ボヲ執行スル該
官(即チ會計官)ニ於テ悉ク査定セサル可カラズ
但シ他ノ金庫官ノ為メニ支出シ而シテ出納局ニ於テ合算スル

ヲ自己ノ意見ヲ以テ諸般ノ事情ヲ斟酌シ種々ノ変更ヲ為ス
トヲ得可シ○但シ印刷領収証昏ニ係ル歳出會計証昏ハ其文
出シタル金額ニ於テ変更ヲ為ストヲ得可カラズ蓋シ其カ為
メニ該昏ノ証拠カヲ失フ可ケレバナリ

既ニ支出シタル歳出ニ係ル領収証昏ヲ領収ヲ証シタル計算昏
付ノ式ヲ以テ調成シテアリ而シテ其附加シタル印刷領収証
昏内ニ於テ昏キ入レニ涉ル処ト昏付ノ其他ノ部分ト疑ナリ
同一手跡ナルハ則チ金貨ボヲ領収スル者ノ署名ヲ覆ヒ該
証昏ノ上部及ヒ下部(即チ支出シタル金額ヲ明確ニ記スル処)
ハ手親カラ昏カルフヲ要ス

既ニ支出シタル歳出ニ係ル領収証昏或ハ領収ヲ証シタル計算
昏付ヲ査定スルニ際シ該昏面上ニ於テノ領収負額若シ實際
ノ負額ヨリ低度ニシテ尚ホ追加ヲ為ス可キ誤教アリタリ

該証昏ノ負額ヲ変更シ或ハ変更セシムルヲ得可カラズ○
前頭ノ場合ニ於テハ貨幣ボノ領収人正誤レタル合計負額ニ
於テ再ヒ手親カラ領収証昏ヲ裁シ或ハ追加ニ係ル金額ニ對
シテ追加ノ領収証昏ヲ手親カラ裁ス可シ○此制規ニ反シタ
ル所為ハ何レノ場合ニ於テモ直チニ會計主任者ハ五〇ルマ
ルケロトセン^{凡我指貳}罰金ヲ課ス

第十一章

歳入及ヒ歳出ノ會計証昏併セテ會計証昏ニ充テ得可キ領収証
昏及ヒ領収ヲ証シタル計算昏付并ヒ土木會計ノ領収証昏
若シ壹ニ單一ノ金貨ヲ記シテアルノミナラス尚ホ又如何ノ
方法ヲ向ハズ準テ加乘ヲ施ス可キ數ヲ記列シテアルモノニ
係ラハ輒チ何レノ場合ニ於テモ毎ニ會計官ヨリ再ヒ計算ヲ
檢閲スルヲ要ス○此再閱計算ヲ了セルトハ輒チ其該會

計官吏ヨリ毎ニ該証書面ハ簡草ナル文(即チ再ニ計算ヲ閱了ス) 何基ヲ以テ標記ス可シ然ル後ハ此証書面ノ計算ノ正確ナルヲニ就テハ右再掲計算ヲ為シタル會計官吏ノ責任タル可キモノトス○但シ既ニ検査官ノ查点ヲ經テ會計官一出しタル會計証書及ヒ會計官吏ノ一名ニテ署名シ或ハ数名ニテ連署シテ調成セシ會計証書(此証書ニ係ル計算ノ概観ハ會計官ニ於テノミ為シ而シテ該官吏ノ署名ヲ以テ之ヲ証セルモノナリ)ノミハ右ノ限ニアラス

土木上ノ經費ニ係ル會計証書ニシテ土木官ノ支出証書ヲ附加シテアルモノニ就テモ亦該官或ハ委任セラレタル土木監察官ヨリ其連署シタル姓名ニ傍テ再計算ヲ閱了シタルヲ標記ス可シ

第十二章

最初ノ會計帳簿ヲ再ニ檢閲スル際ニ於テ差頭セシ歳出入ノ誤算金貨ヲ彼此平正ニ帰スル方法ハ左ノ條款ニ循テ執行ス可シ

第一款 猶ホ違徴ス可キ歳入ト過少ニ支出セシ歳入トハ次回ノ會計帳簿中ニ於テ各其管係ノ科目或ハ種類(即チ前回ノ會計帳簿中ニ於テ誤算金貨ノアリシ科目或ハ種類)ノ内ニ於テ収入或ハ支出ニ立ツ可シ

第二款 過徴セシ歳入ト過支セシ歳出トハ次回ノ會計帳簿中ニ於テ各其管係ノ科目或ハ種類(即チ前面ノ會計帳簿中ニ於テ誤算金貨ノアリシ科目或ハ種類)ノ合計ヨリ扣除ス可シ

第三款 過徴セシ歳入ト過支セシ歳出ト若シ次回ノ會計帳簿中ニ於テ各其管係ノ科目或ハ種類(即チ前回ノ會計帳簿

中ニ於テ誤算金負ノアリシ科目或ハ種類ノ内ニ於テ全ク歳入或ハ歳出ノアラカルルハ或ハ右過額ヲ減却シ得可キ適教ノアラザルルハミハ過徴歳入ニ於テハ歳出ノ第十九科即チ臨時雜出ノ下ハ支出ニ立テ過支歳出ニ於テハ歳入ノ第十九科即チ臨時雜入ノ下ハ領収ニ立テ而シテ之ニ繋ルニ各其必需スル明解ヲ以テス可シ

第十三章

歳入會計帳簿ニ附加スル残金天然物ノ儲蓄及ヒ其他ノ委託金負ノ明細表ハ會計証卷ト一括ニ然ラズ該帳簿ノ末尾ハ登記シ而シテ之ニ淳發ヲ貼シ其細領ヲ記列ス可シ○残金明細表ハ其内ニ特別ノ一區劃ヲ設ケ茲ニ於テ各項残金ノ下ハ其残留スル所以ノ理由及ヒ如何ノ種類ヲ問ハス評テ残留シテアル物ヲ記載ス可シ○特別土木歳計ノ決算ヲ了セシ後チ生

土木經費及ヒ其他出納局ニ於テ計算ヲ纏結スル歳出(之ハ出納局ニ於テ支出年度以内ハ支出ニ立ツルモノ)ハ歳入會計帳簿ノ末尾ニ於テ委託金ニ立ツルヲ得可カラズ

歳入中ニ納付シ來ル正金ハ指令セラレタル歳出ヲ支出スルニ方リ實際需要スル以内之ヲ交付ス可シ其他ノ貨幣ニ於テハ高額ノ準備ヲ為スヲ要セズ可及的速カニ交付ス可シ而シテ正金ノ儲蓄ハ歳尾ニ至リ會計決算了リシ後百ヲレレ^{七十九}可ク注意シテアル可シ(一千八百九十七年四月二十日發^五第^{七十九}號ノ布令ヲ參看ス可シ)○右ノ外月尾ニ至リ正金ノ儲蓄五百^九百^{七十九}ヲ^{七十九}超過スルハ其幾分ヲ出納局へ引渡シテ至当ナルノ理由ヲ該局へ送致スル現金報告表ニ於テ詳述ス可シ(一千八百六十九年十一月二十二日

第千四百三十八号ノ布令ヲ参考ス可シ

會計官ニ於テ指令セラレタル歳出ヲ該官ノ収入ヲ以テ仕払フニ不足ヲ生スル場合ニ於テハ其需要スル以内ヲ限り出納局ヨリ借受スルヲ要請シ得可シ(一千八百六十九年十一月二十二日第千四百三十八号ノ布令ヲ参考ス可シ)○此借受金歳尾ノ決算(未タ返還シテアラサル者)ニ至リ若シ歳出會計帳簿ノ金額ヲ超過シテアルハ此事項ニ付テ制定シテアル成規(一千八百五十三年十一月十四日第千四百二十四号ノ決議)ニ循ヒ該帳簿ノ金額ヲ前掲借受金ヨリ差引キ其剩餘ノ金額ヲ更ニ借受金トシテ領収証昏ヲ交付シ而シテ之ヲ次回ノ會計年度へ移スヲ得可シ

第十四章

天然物及ヒ穀物會計帳簿(若シ此他尚ホ右類似ノモノヲ要スル

モノアルハ即チ之ヲ保セラハ二個ノ部分ニ分テ十級ニ区畫シテ「イセツアエ」ル(即チ二分ノ一「クトリ」ル上同)トリ「ル」上同トノ稱ヲ以テ仕組ム可シ

第十五章

特別ノ事務章程ニ管スル土木事務ニ就テハ會計官ニ於テ毎年特別ノ土木會計ヲ仕組ミ此清算ヲ完了シタル後該經費ヲ支出ス可シ而シテ出納局ノ特別令状ニ因拠シテ總土木會計ノ正金ヲ払フ代リニ該帳簿へ前掲特別會計ノ帳簿及ヒ會計証昏ヲ附加スベシ

第十六章

検査ヲ受ケテ會計帳簿ヲ確定スルモノ為メ及ヒ歳出會計証昏ヲ確信ス可キモノトスルモノ為メ特ニ又前掲昏類ヲ各々明細表中ニ整列シテ毎季并ヒニ毎年大藏省検査官ノ長官へ送

致スルヲノ為ニ制定シテアル成規ヲバ會計官ニ於テ嚴格ニ遵守スベシ○會計官吏及ヒ山林官吏ハ必需ニシテ拒絶ス可カラサル臨時ノ物品上ニ管スル管理経費ニ付テ豫先本省ノ許可ヲ必ス得可キヲ豫許ノ限域以内ニ遵奉セザルモ可ナル歟ハ一千八百六十七年十二月九日答(四)第百三十七号及ヒ一千八百六十八年十月三十一日答(四)第百三十四号布令ニ於テ詳細ニ掲載セリ○但シ補給金、手当金及ヒ救助金ノ如キ人身上ニ就テ允許セラレタル性質アリテ種々ノ事情ニテ豫先本省ノ許可ヲ要スル歳出ハ決シテ右ノ限ニアラス

上公國ノ官吏ニ許可シタル非常即チ臨時ノ手当金、庭賞金及ヒ救助金ノ如キモノ、支出令狀ニ係ル本省ノ指令中ニハ毎ニ其允許セラレタル因由ヲ標記ス可シ而シテ之ト同キ文言ヲ

歳計帳簿内ノ解款トシテ畫線外ニ標記ス可シ○會計官ニ於テハ前掲ノ標記ヲ欠ク各令狀ノ指令ハ之ヲ補填セシムル為メニ該狀ヲ領収セル後チ猶豫セズニ速カニ再ヒ之ヲ返呈ス可シ

第十七章

運テ回家ノ金庫及ヒ會計ノ事項中ニ於テ確然制定シタル事務順序ヲ遵奉ス可キヲ固ヨリ論ヲ待タズト虽モ此ノ附屬金庫ヨリ進達スルヲニ付テ制定シタル期日ハ特ニ確守スルヲ要ス
前掲ノ期日ヲ恪守スルヲ以テ大ニ至重ナリトシテアルニ随テ會計主任官ニ於テモ亦時ヲ失ハズシテ必ズ豫先為ス可キ事務ヲ悉ク了知シ及ヒ之ヲ執行スルニ際シテ出生スル或ル障礙ヲ排除スル上ニ思想ヲ置クヲ該官ハ冀望スルモ亦益

至切ナリ

前掲ノ期日ハ即チ左ノ如シ

① 前年度ニ係ル會計官元ヒニ威密別及ヒテルバツ州ノ山林利益徴収官ノ歳入及ヒ歳出會計帳簿ヲ検査長官へ進呈スルハ五月一日

② 前年度ニ係ル特別土木會計帳簿ヲ各其管係スル本省へ進呈スルハ一月十五日

③ 最後ノ會計年度中ノ毎季ニ於テ支給スル臨時歳出并セテ最後ノ會計年度ニ係ル山林需費、土地改良需費、道路土木需費、各州支裁判所ノ暖室需費并ヒニ水及ヒ岸ニ管スル土木需費ニ係ル會計証卷ニシテ検査及ヒ認可ヲ要スルモノヲ上公回大藏省ノ検査長官へ進呈スルハ二月一日、五月一日、八月一日及ヒ十一月一日

④ 最後ノ會計年度中ニ醸生スル臨時歳入及ヒ歳出ニ係ル正確ナル會計証卷ニシテ其認可ヲ得ル為メニ特別ノ査点ヲ要スルモノハ二月一日

⑤ 金庫報告表ヲ上公回出納局へ進呈スルハ毎月ノ十五日

⑥ 最後ノ會計年度中ノ毎季ニ上公回出納局并ニ他ノ上等金庫及ヒ附属金庫ノ會計帳簿内ニ於テ支出シタル歳出ヲ出納局ニテ合算シ及ヒ右期限内毎ニ他ノ金庫へ納付スル歳入ヲ該庫ヨリ該局へ引渡スルハ一月八日、四月八日、七月八日、及ヒ十月八日

右ノ期日ヲ以テ前頭ノ物件ヲ進呈スル至極ノ點トシテ看做ストモ或ハ毎ニ可及的該期日ヨリ以前ニ該物件ヲ進呈スルトモ均シク其意見ニ任シテ妨ケ無シト雖モ該期日ヲ經過シテ

該物件ヲ進呈セス或ハ該物件ヲ進呈ス可キ官署ハ會計官ヨ
 リ其懲期シタルトニ就テ十分ニ寛宥ス可キ障礙ノ原由アル
 一ヲ明確ニ上稟セガル場合ニ於テハ斯ノ如キ懲期ニ就テ制
 定シテアル罰金ヲ其懲期ノ初犯或ハ再犯或ハ數犯ニ論ナク
 少シモ仮償セズ其時々直ニ懲期シタル會計主任官ヨリ徴
 ス可シ

渾テ右懲期ニ對シテ課スル罰金ノ負額ハ左ノ如ク区分ス即
 チ

①号及ヒ②号ノ下ニ掲載シタル期日ニ對シテハ五「タ」レル
元我三月
七十五

③号及ヒ④号ノ下ニ掲載シタル期日ニ對シテハ三「タ」レル
元我二月
二十五

⑤号ノ下ニ掲載シタル期日ニ對シテハ十「タ」ロ「セ」ル
元我二月
二十五

及再犯ノ場合ハ二十「タ」ロ「セ」ル
元我五月
十

⑤号ノ下ニ掲載シタル期日ニ對シテハ大ニ延滞シテ合算レ
 或ハ合算セガル各個ノ歳出會計全負ト引渡サハル或ハ大
 ニ延滞シテ引渡シタル歳入會計全負トノ額ノ多寡ニ隨テ
 其罰金モ亦左ノ如クニ区分ス

十「タ」レ「ル」ベ「ル」グ「ロ」ー「セ」ル
元我三月
十五 及ヒ其以下ノ金額ニ就
元我六月
十五

十「タ」レ「ル」ベ「ル」グ「ロ」ー「セ」ル
元我三月
十五 以上五「タ」レ「ル」
元我七月
十五

五「タ」レ「ル」ベ「ル」グ「ロ」ー「セ」ル
元我三月
十五 以上十「タ」レ「ル」
元我七月
十五

五「タ」レ「ル」ベ「ル」グ「ロ」ー「セ」ル
元我三月
十五 以上ノ金額ニ就テハ十五「タ」レ「ル」
元我七月
十五

六
 歳
 省

〔四〕号及ヒ〔五〕号ノ下ニ掲載シタル罰金ハ上公団出納局ヨリ其時々直チニ徴収シ而レテ之ヲ歳入ニ立ツル為メニ上公団大蔵省ノ雜稅徵收官ヘ交付ス可シ
又金庫官ニ於テノミ仕組ム歳計ニ属スル歳入及ヒ歳出會計金貨ヲ其支出期限或ハ支出日ノアル歳ノ内ニ於テ該官ヨリ差引計算シ及ヒ歳出ニ立ツルヲ為サズ而シテ之ヲ懲滞シタルヲニ就テ寛宥ス可キ原由アルヲヲ証セザルヤハ該官ヘ〔四〕号ノ下ニ掲載シタル罰金ヲ課ス
又交付期日ノアル物件ニシテ懲期シテ交付シタルモノニ付テ會計ヲ纏結スル際ニ於テ付スル詰問書ニノミ限り一千八百七十年五月二日發〔四〕第六百六号ノ布令ニ循テ其封皮上ニ郵稅ヲ拂フ可キ公務ト云フ文ヲ標記シ郵稅ヲ払ハズニ之ヲ郵便局ニ託シテ右懲期シタル官吏ヘ送致ス可シ

第十八章

歳計帳簿ニ管シテ本省検査官ニ於テ裁定レ本省ヨリ會計主任官ヘ向ケ發遣シタル詰問書ニ對シテハ該主任者ヨリ唯物件ヲ取扱フタル事ノミヲ適宜ノ文ニ綴リ而シテ之ニ於テ猶ホ不明瞭ノ事アリテ之ヲ解説セシムル為メ再ヒ詰問書ヲ付セラルル、一ノ虞アラザルニ十分ニ完備シタル答辯書ヲ作成シ之ヲ該省ヘ向ケテ進呈ス可シ○此際ニ於テハ答辯書ヲ進呈スルヲ付テ制定シタル期日ヲ嚴格ニ遵守ス可シ○詰問書ヲ以テ詰問セラレタル者若シ附屬ノ會計証書或ハ其他追加ノ説明書ヲ進呈スルヲ要セラレテアルヤハ（之ニ對シテ答辯ヲ要スル物件上ノ疑義ノアルト否トニ拘ハラズ）之ヲ會計纏結ニ供スル為メニ其答辯書ヲ進呈スル前ニ進呈ス可シ○各支出金額ト其合計額ト比較シテ一ケローセシ

凡我ニモ
五厘

以下ノ差額ヲ生出スルハ例規ニ於テ妨ケ無シトス

山林利益會計帳簿ニ付テ歲入出書式ヲ準用スル特別ノ制規

第一章

山林賠償金及ヒ臨時ニ生出シ而シテ特別ノ命令ニ因テ徴収スル金負ヲ除却シテ其他ノ山林利益ハ各山林区毎ニ於テ科目ヲ立テ渾テ山林產物拂ヒ下ケ証昏、山林簡明簿(是セテ附録及ヒ臨時ニ生出シ而シテ未タ証セズニヤリタル歲入ニ係リ山林検査官ヨリ調成シタル山林年内收入証昏ニ因テ徴収スルモノトス)然ル後テ山林產物拂ヒ下ケ証昏オテ會計ノ証トシテ出ス可シ而シテ此際右証昏類ヲ山林年内收入証昏ニ照シテ査定スルモノナリ

帝式歲入ノ金負(例之ハ第三科及ヒ第八科ノ下ニ立テタルモノ)ハ會計帳簿ニ於テ各種毎ニ別項ニ立ツ可シ

但シ各科目ノ臨時ニ生出スル歲入ハ山林区毎ニ区分シ而シテ

唯其合計ノ金額(山林年内収入証昏及ヒ附録上ニ於テ合計シタル金額)ヲ、ニ會計帳簿簿層ノ附箋、登記ス可シ
歳入ノ減額ヲ取扱フ方法ニ主會計ノ歳出ニ係ル第九科第五目ノ下ニ掲載シタル注釈ヲ參觀ス可シ
各個ノ部分ケ帳簿及ヒ毎月ノ山林簡明簿上ノ収入利益、各個ノ山林産物出ヒ下ケ証昏及ヒ山林簡明簿ノ署名ニ而シテ會計ノ証トシテ差シ出シタル後ヲ茲ニ掲載セル合計(特ニ山林簡明簿内ニ於テ會計帳簿ノ科目ニ準拠シテ区分シタル合計)ヲ以テ會計底冊ノ収入部分、登録ス可シ但シ該底冊上ノ収入ヨリ陸続支出スルモノハ金庫報告書ヲ調成スルノ為メニ遅クモ一季決算毎ニ之ヲ該底冊ノ支出部分ニ組入ルベシ

第二章

山林区支配官ヨリ森林賠償事項ニ付テ課シタル罰金ニシテ犯者ヨリ遅滞ナク上納セシモノモ亦即チ其上納セシ後チ該官ヨリ一季毎ニ調成シタル証昏ニ因拠シテ歳入ノ第九科(即チ雑入)ノ下ニ組入ル可シ○右ノ他山林産物ヲ買受ケ而シテ之ヲ期限内ニ領收セス或ハ期限内ニ價直ヲ上納セザル者ハ課シタル罰金(若シ該金ヲ山林産物ノ損失セシ事変ノ発作セル際ノ補欠ニ供セザル以内)モ亦前掲科目内ニ歳入ニ立ツ可シ

第三章

既ニ納付シタル森林賠償金ニシテ各州支配判所ノ雜稅徵收官ニ於テ徵收シ而シテ既ニ引テ渡シタルモノハ一季毎ニ該金ノ為メニ調成セル特別ノ証昏(會計官ノ會計ニ於テ証ト為ス効ヲ具ヘタルモノ)或ハ歳内事迹証昏ニノニ唯因拠シテ歳入

組三入ル可シ(一千八百七十年七月二十五日發)第一千二百三十六号ノ布令ヲ參觀ス可シ

第四章

地質改良經費(山林保護器械及ヒ森林小屋ノ經費ヲ此内ニ加入ス)木材脩治經費(山林橋梁經費及ヒ道路經費ヲ以テ歲出ト為ス)○木材脩治經費ノ内ニハ樹木截斷需費ハ論ヲ待タズ其他山林產物ノ收拾需費ヲモ亦加入ス

第五章

一切ノ歲出ハ之ニ管涉シテアル歲入ヲ領受スル會計官或ハ山林利益徵收官ノ令狀ヲ附典シ而シテ該官ニ於テ渾テ之ヲ各山林区ニ隨テ区分シ各其合計ヲ以テ支出スルモノナリ○故ニ時トシテハ山林区ヲ會計官区或ハ山林利益徵收官区ニ隨テ区分シ而シテ此区内ニ係ル歲入ノ性質ニ應シテ亦其

經費ノ所屬不分明ナルモノヲ区分ス可シ

第六章

木材脩治經費ノ會計証卷ハ一季毎ニ各山林区ニ隨テ区分シ而シテ之ヲ簡明日録ニ登記シ該費ニ管スル山林產物拂ヒ下ツ証卷及ヒ山林簡明簿ト併セラ之ヲ大藏省會計検査官ニ差シ出シテ其査定ヲ請フ可シ

地質改良經費(道路經費及ヒ橋梁經費ノ會計証卷ハ毎歲尾ニ至リ各山林区ニ隨テ区分シテ之ヲ簡明日録ニ登記シ而シテ之ヲ査定ヲ請フモノニ大藏省會計検査官ニ差シ出ス可シ)○山林保存經費ハ山林検査官ノ証卷ヲ以テ其一年ノ許可額ハ固ヨリ論ヲ待タズ之ヲ超過スルノ原額ノ十分ノ一ニ當ル高度ニ至ルト雖モ支出スルヲ許ス(一千八百六十九年十二月十四日發)第一千七百七十七号ノ布令ヲ參考ス可シ

會計証書ニ照テ之カ為メニ調成シタル簡明目録ノ順序ニ隨テ
會計検査ニ差シ出ス可シ

第七章

會計主任者ハ山林検査官並ニ山林官ヨリ差シ出ス溝渠ノ開
鑿及ヒ疏通需費ノ會計証書ニ就テ該事業カ地質改良ノ為メ
若シクハ道路橋梁ヲ改修又ハ保存スル為メ若シクハ山林疆
界ヲ保護スル為メニ(主會計ノ第六科第二目第二種第三類)ノ
号必需ナル款ヲ適宜ニ監別スルヲ注意ス可シ蓋シ該費ノ
支出何レノ費目内ニ附属シテ至当ナル款ヲ所定スル為メニ
此注意ヲ要スルモナリ

第八章

森林工事ニ係ル會計証書ハ其支出額巨大ニ上ルキハ則テ少ク
モ工人三名ノ署名ヲ為サザル可カラズ○木材脩治経費ノ工
事ヲ指揮シタル上等木工ノ領収証書ノミニテ之ニ交付スル
ヲ許可シテアル以内ノ山林区ニアラサルヨリハ該工ニ附
与スルヲ得ズ

木材脩治経費ノ追加支出ハ山林区官吏ヨリ証シタル領収証書
ヲ以テ交付スルヲ得但シ山林保存経費ノ追加支出ハ山林
区支配官ノ領収証書ヲ以テ交付スルヲ得可シ○工事ヲ竣
ハタル後即チ木材ノ脩治ヲ完備シタル後ニ方リ而シテ渾テ
會計年度ヲ経過スル前ニ速カニ其主経費ノ証書ヲ調成シ而
シテ其計算ヲ再閲シ之ニ追加経費ヲ追加ス可シ
翌會計年度内ノ金貨ヲ操リ越シテ領収スルハ特別ニ其許可
ヲ得ナル可カラズ而シテ之ヲ得ルニハ唯山林検査官ノ明確
ナル承認ヲ以テノミ奉行スルヲ得又該金ヲ唯該官ノ保証
シタル領収証書ヲ以テノミ委託金ト看做シテ下付スルヲ得

許ス

第九章

森林損害賠償金ニ係ル山林會計証昏ヲ除ク以外諸般ノ山林會計証昏ハ山林検査官ヨリ保証ス可シ其他左ノ二項アリ即

テ
山林区官吏及ヒ會計主任者ヨリ差シ出ス歳入會計証昏若シ
該官ニ山林產物ヲ賣却スルコトヲ委任シテアルハ此際ニ
限リ會計主任者ヨリ保証ス可シ

山林区官吏及ヒ其属官並ヒニ山林傭人或ハ山林守ヨリ差シ
出ス歳出會計証昏若シ該諸官ハ其所管ノ森林工事ニ係ル
監督ヲ委任シテアルハ此際ニ限リ前掲ノ山林区属官以
下ノ諸官ヨリ保証ス可シ

木材修治経費ノ會計証昏ハ山林検査官ヨリ山林產物拂ヒ下

証昏及ヒ山林簡明簿ニ連署シタルモノヲ以テ保証ト為ス

各種ノ樹木ボノ収入ニ付テ一箇月ノ経過中ニ差シ出ス信票ノ

内ニテ會計主任者ニ於テ不審ノ點アラスト看做シタルコトヲ

証スルニハ山林区支配官ヨリ差シ出ス各種ノ樹木ボノ収入

ニ係ル毎月ノ簡明簿ニ附箋シ之ニ換附シタルコトヲ記シテ署

名ス可シ

山林^區支配官ノミニテ調成セザル各種ノ歳入會計証昏ニ就テ該

官ニ於テ其計算ノ再閲ヲ為シタルコトノ徴ヲ略文(初之ハ再ヒ

計算ヲ閲了ス 何某)ニテ登記スルコトヲ該官ハ委任ス或ハ之

ヲ其所属山林傭人ハ委任シテ為サレムルモ亦妨ケ無シ

第十章

歳出ヲ超過シテ歳入ニ於テ剩餘ヲ生スルハ則テ其剩餘金ヲ

前編ニ掲載シタル主會計ノ科目ノ内ハ収ム可シ

第十一章

國家ノ為メニ經營シタル樹木菓實館舎ノ全負及ヒ天然物會計
ハ別ニ之ガ為メニ制定シラブル規則ニ循テ執行シ而シテ該
社ヲ營治シタル山林ノ官吏ノ証書ヲ要ス○右計算ノ内ハ該
社ノ土木經費ヲモ加ハス可シ○天然物ノ計算中ニ於テ菓實
ヲ計ルニハ「イセツプエ」此穀（即テ二分ノ一「タトリ」此
上同）及ヒ「リ」上同ヲ用ヒ菓實ヲ計ルニハ「衡量」
用ユ可シ

右會計ヲ決算スルニ際シ追増支出（此全負ハ次年ニ至リ補填シ
或ハ次年ノ剩餘金ヲ以テ補填スルモトス）ヲ除却シテ剩餘
金（此全負ハ移シテ次年ノ會計ニ入ル但シ巨大ノ剩餘ヲ生ズ
レハ則テ特別山林會計ノ第二科ノ下ニ於テ歳入ニ立ツルヲ
以テ常ト為ス）ヲ生セザルヤハ則テ追増支出ヲ補填スルマテ

ハ一時之ヲ以テ主會計ニ於テ委託金トシテ看做シ置クヲ
許ス

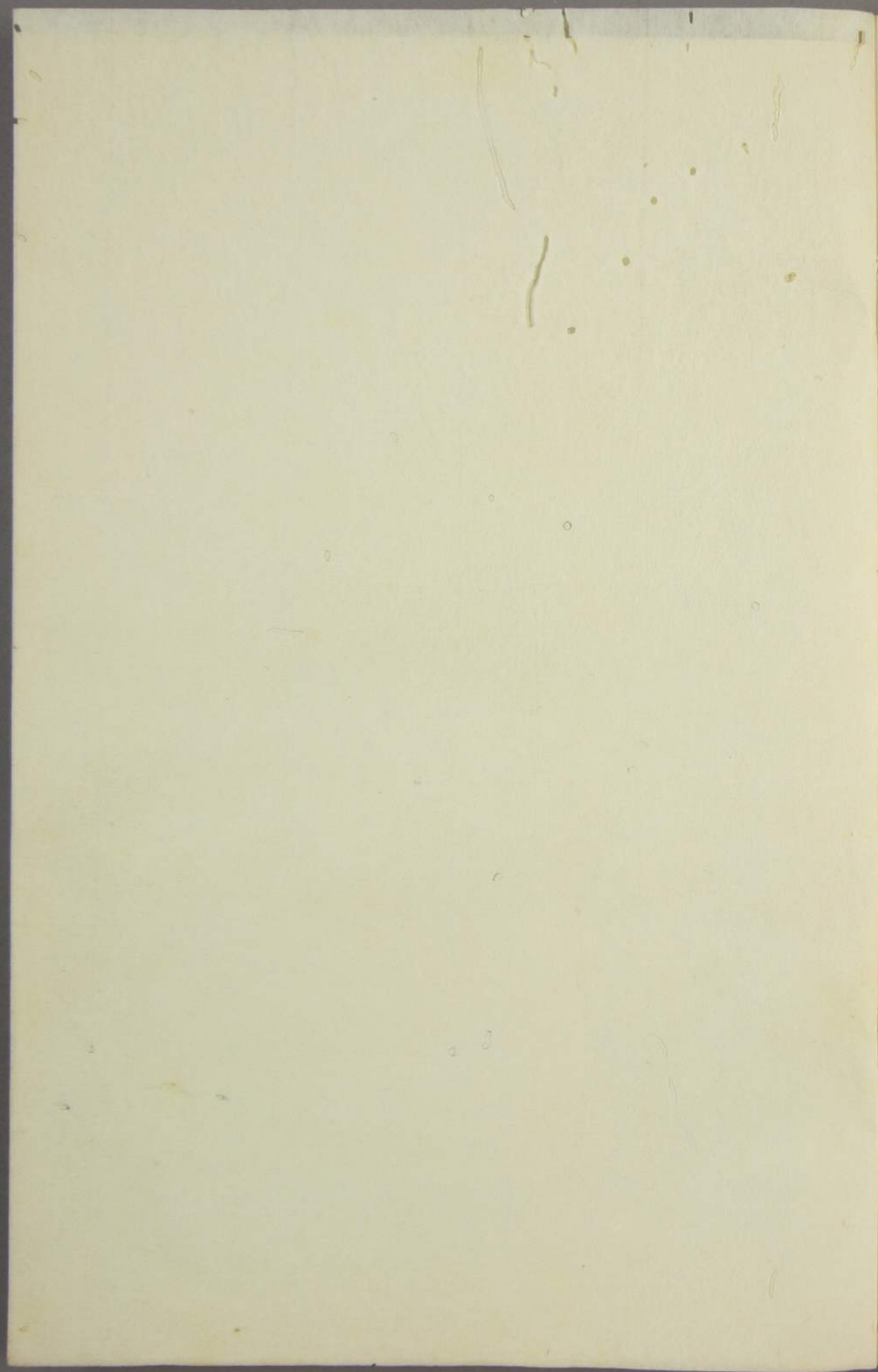
右追増支出巨額ニ至リ或ハ屢々支出ヲ要スルコトアルノ際ニ之
ヲ補填スルノ方法ハ其時々臨機ノ所置ヲ為スコトヲ委任ス
一千八百七十二年十二月三十日

威密州ニ於テ

上公國撤遜大藏卿

ト一レ

大藏省

This is a rectangular area on the right page, enclosed by a double-line red border. It contains ten vertical red lines, creating eleven columns of varying widths. This layout is typical for a ledger or account book page, designed for recording numerical data in columns. The paper within this area is also aged and shows some foxing.

大
藏
卷

