



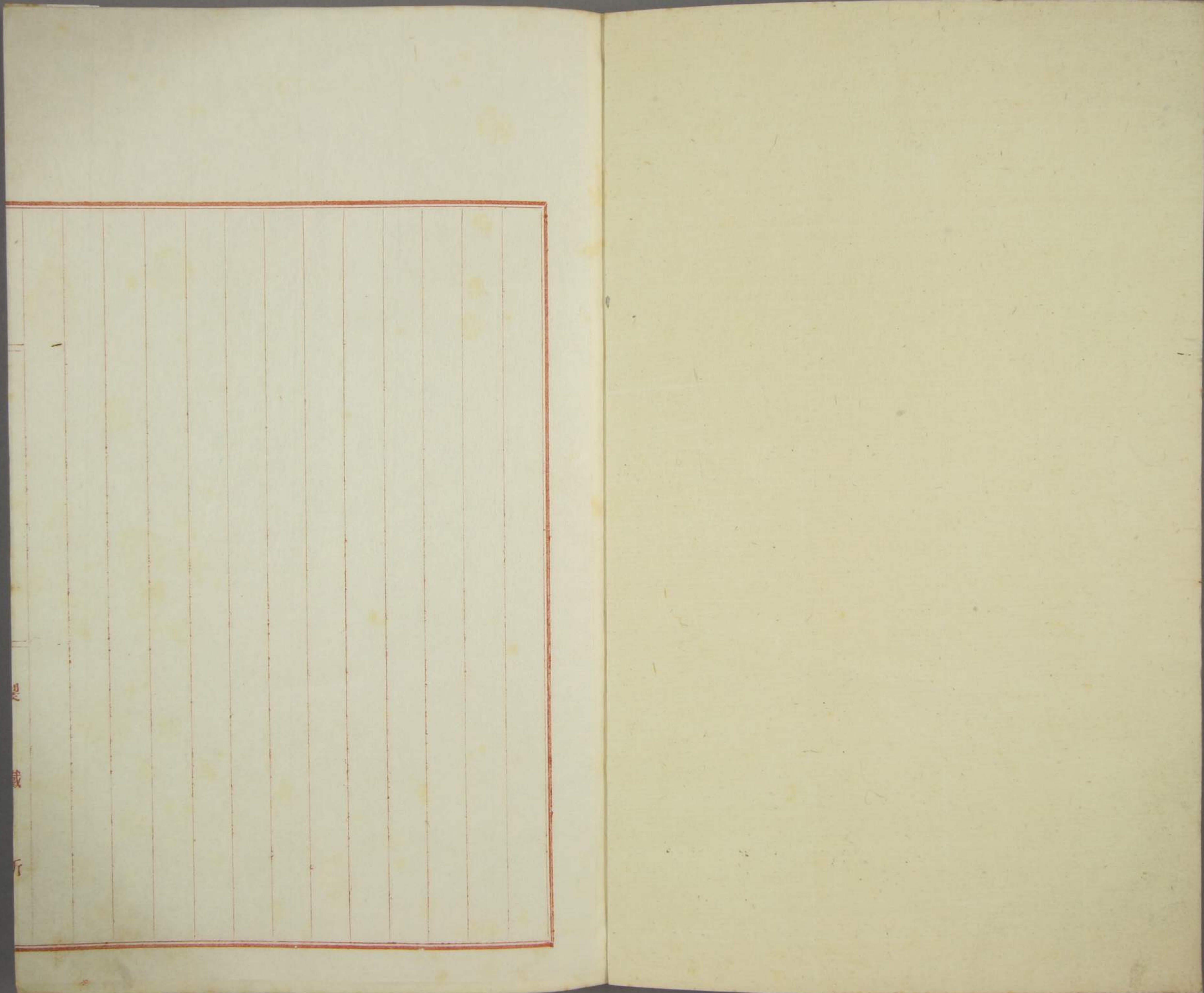
議院各群材料

三十年三月

丙巳

1915





吳

載

斤

114
A 4063
/



目錄

製鉄所官制	一、才
製鉄所高等官任命順	全
大島 小花 安永 高山 四氏出奔	一、ウ
創立費	二、カ
製造高	全
製造費	二、ウ
知入製品	五、ウ
マルキニ製品	全
鍊鉄製品	六、才
均場製品	全

大正十一年四月
大隈侯爵邸書贈

積卸高

六ノ才

コルクス大砲等ノ重量

七ノ才

需要高

八ノ才

需要品量概算

凡

豫算ノ製鋼ニ要スル水量

八ノ才

需用品内訳

凡

鑛鉄産額

九ノ才

日本ノ製鉄高

凡

鉄類最近價格一覽表

九ノ才

外國輸入高

十ノ才

輸入鑛産物平均元價

十ノ才

用地

十ノ才

買上地々代金下渡方進行概況

十ノ才

金子枝手報告

水量

十八ノ才

溜池水量概算

二一ノ才

用水使用、件枝光地主知代、書面

二三ノ才

業川使用、件福岡縣知事、通知

二四ノ才

昔時旱魃ノ景況安藤又四郎書面

二五ノ才

渡竹助

二六ノ才

試船、平常出入船、船持造三船、出入三船、船

港錢、件、

若松港船舶調

二八ノ才

若松小倉門司三港最近三五年船籍表

二九ノ才

鯨背船

三十ノ才

軍艦航路、枝光ノ直徑距離

三二ノ才

鉄道里程

三三ノ才

船賃寄附

三四、才

運賃比較表

郵船會社調査表

三五、才

若松ヨリ船賃

三六、才

自若松至門司諸費

三七、才

運送賃

三八、才

運賃比較表

大島氏調査表

四一、才

航送費比較

四二、才

廣島福岡運賃對比

四七、才

廣島赤間関物價對比

五六、才

農作人具外運賃

七十、才

福岡若松天候表

附戶数人口(八幡上)

八十、才

難破船表

八一、才

疾病及死亡比較表

八二、才

町村毎別人口数

八三、才

國國ウイットライツ製造所

八四、才

設立請願地

八五、才

製鉄所官制

明治二十九年三月二十九日公布

長官

一人

年俸 四〇〇〇圓

技監 一人

年俸 三〇〇〇圓

事務官

二人

全 二〇〇〇圓

技師 八人

全 一、二〇〇圓

書記

三十人

月俸 三〇圓

技手 四十人

月俸 三〇圓

製鉄所高等官任命順

明治二十九年五月十九日

長官高等官一等

山内堤雲

全

全

事務官兼任

早川鉄治

全

全

全

志村源太郎

全

全 其白

全

葦原清風

全

六月三日

技監高等官二等

大島道太郎

全

六月八日

技師高等官六等

今泉嘉一郎

全

六月十五日

技師兼任

山内徳三郎

全	七月二日	技師高等官四等	小花冬吉
全	全	技師兼任	高山甚太郎
全	全	技師兼任	大塚專一
全	九月八日	事務官高等官六等	官下道三郎
全	全 十六日	技師高等官六等	安永義章
全	十月九日	事務官高等官五等	長尾泰辰
全	全 三十日	事務官兼任	中村清彦

大島小島安永高山四氏出張

明治二十九年十月廿日出張三十一日ハル、十一月七日森港着十二月十一日
紐育ヨリ英國、三十年一月十一日夜英京ヨリ佛國、向ヶ出張三十
年二月八日伯林着

創立費

四ヶ年 二十九年度ヨリ

四百。九萬五千七百九拾五圓四拾五

内

- 五拾七萬九千七百六拾貳圓。貳錢 廿九年度
- 百七拾四萬千六百貳拾壹圓五拾八錢 三十年度
- 百拾八萬九千四百拾五圓 三十一年度
- 五拾八萬四千九百九拾五圓 三十二年度

製造高

一ヶ年 六萬噸

内

- 叁萬五千噸 パスマー鋼
- 之ニ要スル 銑鉄四萬叁千七百五拾噸 一、二五ノ割
- 之ニ要スル 鑛石八萬七千五百噸 五〇ノ割
- 貳萬噸 マル千シ鋼

出資 創立費 製造高

之要スル銑鉄六十八百六拾五噸

屑鉄壹萬六千。拾八噸

四千五百噸

凍鉄

五百噸

柑板隔

製造費

製作品ノ種類其數多キカ故ニ一々其製作費ヲ算定スル下難キヨ以テ
左ノ掲クル所ハ其平均ヲ見積リタルモノナリ

一ヶ年製作高并其製作費九ノ如シ

一金九拾壹萬四千八百圓

銑鉄ハスメル鋼製造元料四萬貳千噸製作費

内

金四拾貳萬圓

礱石八萬四千噸 一噸金五圓

此元金圓五枚運賃金圓五枚見積リ

金貳萬千圓

石灰石貳萬千噸 全金壹圓

金拾九萬六千圓

粉塊平均
五萬斤拾八圓

石炭拾壹萬貳千噸 全金拾圓

金八千四百圓

工具修繕費

金五萬四百圓

職工拾六萬八千人 一人金拾拾圓

金壹萬九千圓

雜費

即壹噸ノ製作費金貳拾壹圓七拾八錢

一金百四拾萬七千七百六拾圓

ハスメル鋼製品壹萬五千噸製作費

亦

金九拾壹萬四千七百六拾圓

銑鉄四万貳千噸自製一噸金貳拾壹圓拾錢

金拾六萬八千圓

鏡鉄貳千百噸 全金八拾圓

金八萬四千圓

石炭貳萬八千噸 全金壹圓

金四萬貳千圓

炉及工具修繕費

金九萬四千五百圓

職工三十一万五千人一人金五拾圓

金拾萬四千五百圓

雜費

即高坑ノ製作費金四拾圓五拾圓

一金百卷萬四千三百九拾圓

マルケニ鋼製作品五萬圓製作費

内

金拾八萬五千圓

鐵鑄壹万五千圓 一噸金五拾圓

金拾八萬五千圓 タニク製水

粗製鑄鐵五千噸 全金拾萬圓

金拾萬圓九拾圓

古鉄五千噸 全金五拾萬圓

金拾萬圓

鉄鑄四千四百噸 全金五圓

金拾萬圓

滿鐵五千噸 全金百圓

金七萬五千圓

高炭五萬五千噸 全金五圓

金貳萬四千圓

炉及工具修護費

金七萬圓

職工廿四万人 一人金五拾圓

金拾萬四千圓

雜費

即高坑ノ製作費金五拾萬圓七拾圓

一金貳拾萬圓四千圓

鑄鐵製品四十五萬噸製造費

内

金拾五萬四千四百圓

鉄鑄五千九百噸 一噸金五拾圓

金拾萬七千圓

石炭九千噸 全金五圓

金四十五萬圓

炉及工具修護費

金貳萬圓

職工六万七千人 一人金五拾圓

金貳萬七千圓

雜費

即高嶺ノ製作費金五拾壹圓八拾五匁

一金八萬九千七百圓

内 坩堝鋼製品五百噸製造費

内

金五萬七千六百圓

元料鉄類六百噸 一噸金九拾六圓

金六千圓

石炭貳千噸 全金壹圓

金貳萬圓

炉及工具修繕費

金壹千圓

職工壹万人 一人金壹拾五匁

金壹千圓

雜費

即高嶺ノ製作費金百七拾九圓四拾五匁

合計金壹百六拾七萬九千八百九拾貳圓

外

金拾八萬壹千九百九拾四圓六拾五匁

一撥費 降給履費 五分

總計金壹百八拾六萬壹千八百八拾六圓六拾五匁

運賃門司東京其他郵船会社調若松
門司八例ノ賃率ニ算出ス

ベスマル製品

原價四拾四圓貳拾貳匁

一般費參圓六匁貳匁

合計四拾七圓貳拾八匁貳匁

東京ニテ原價四拾七圓五拾貳匁七匁

運賃四圓貳拾六匁五匁

大坂ニテ原價四拾六圓拾九匁七匁

全 計 四圓九拾九匁五匁

マルキン製品

原價五拾壹圓七拾貳匁

一般費參圓六匁貳匁

合計五拾四圓七拾八匁貳匁

東京ニテ原價五拾九圓四匁七匁

全 上

大坂ニテ原價五拾七圓六拾九匁七匁

全 上

鍊鍍製品

原價五拾壹圓八拾參匁

一般費參圓六匁貳匁

合計五拾四圓八拾九匁貳匁

東京ニテ原價五拾九圓拾五匁七匁

全 上

大坂ニテ原價五拾七圓八拾貳匁七匁

全 上

珪瑁製品

原價百七拾九圓四拾貳匁

一般費參圓六匁貳匁

合計百八拾貳圓四拾六匁貳匁

東京ニテ原價百八拾六圓七拾貳匁七匁

全 上

大坂ニテ原價百八拾五圓九拾七匁七匁

全 上

積卸高

陸便ニ依リ運搬ニ來ル石炭

積卸高

六

鐵

斤

石炭北巻萬六千。四拾五噸 一々年消費高

就業三百日スレハ一日七百噸

一車四噸 噸積トスレハ百七拾五基車

一列車北五基車 百噸トシテ七列車

海ニヨリ運搬ニ来ル礫石

礫石其外拾貳萬。七百壹噸

就業三百日スレハ一日四百噸

外、六萬噸ノ製成品三百日トシテ一日貳百噸

(石炭^{灰石}ヲ入ルト此一日百十六噸餘ノ七百噸餘)

六百噸

右ハ八幡村ノ勘定

宇品ナレハ一日千三百貳拾五噸餘(石灰石ヲ入ルルハ千四百四拾壹噸餘)

アーモルプレート^{重量}ハ九噸餘 六尺ニ七尺厚サ一尺

復 重

官用ストリン、トロック^レハ拾七噸積

松島ノ大砲三十サンチ砲身ハ五拾噸 四五斤ヨリ成ル一十噸位

砲運丸ノ水入^{大砲搭載}ハ十三尺前部ニテ十一尺

空船ノトキハ後部ノ吃水十一尺前部ニテ七尺

コンストロクシヨン、ゲージ

K. B. R. Kgl. 13 + meil. 12 + 35

Q. R. R. 14 + " 12 + 6

フックス大砲等ノ重量

大砲ノ重量

松島ノ重大砲三十サンチ 五拾噸餘 伊東次官ノ語

但四五箇ヨリ成ル一箇ノ重サ十噸ニ過キス

鎮遠ノ大砲 廿五噸位 同次官ノ語

大砲重量

大坂砲兵工廠ニテ製造ノ最大砲

三十五口至七七珊加農砲出來より二十五噸半

但砲身ハ内管、砲箍等ノ各部より成リ各部ノ最大重量

ノモノ凡ソ八噸トス

主戦艦ノ甲種重量ハ

最大十噸位ニテ六八七八位トス

砲運九ノ搭載物一箇三十噸位ニシテ重量品三百三十噸位積込

喫水船尾十三八船首十一八トス

船長淺作方郎高面ニ依ル

官用石車 十七噸積

官線兼九州線ノゲーシ

K.R.R. Super 13 + width 12 + 3 1/2

G.R.R. 14 + 12 6

散炭ニ適スル炭坑

高尾 庄司 白旗

懸田 目尾 大ノ浦 沓農遠賀川ノ右岸

下山 西川筋

丹波礦

相場鋼

需要高 概於

拾万噸 豫算前ノ調 廿七年ノ以

壹万噸海軍 貳千噸陸軍 六万七千噸鑛道

五万噸造船具外

需要品量概算

概於三万噸製造ニ密スル

石炭 廿壹万六千〇四十二噸

銃鉄及屑鉄 壹万〇貳百八十噸

散炭ニ適スル炭坑
需用高
需要品量概算

鉄礦 八万七千五百噸

石灰石 一万五千噸

滿庵鉄及鏡鉄 一万九百二十噸

ノ冬拾七万貳千七百四拾四噸

豫算ノ製鋼ノ要スル水量

製鉄ニ多ク用ユ

一分間六十五立方尺ニシテ即十石餘一時間六百石餘

需要品内訳

高炉	鉄鑛	石炭	鏡鉄屑鉄	石灰石	滿庵鉄鏡鉄
八七、五〇〇	一三二、五七六	五二、六四一	四三、七五〇	三五、〇〇〇	三、五〇〇
ベスマル	一七、七二六	二二、八八三			四二一
シームマルチン	一二、五〇〇	六、八八二			

地場	計	八七、五〇〇	二一六、〇四三	三〇、二八〇	三五、〇〇〇	三、九二一
コークス製鉄用	六五、六二五噸	ベスマル	七、〇〇〇噸	合計七二、六二五噸		

鑛鉄産額

盛岡縣下 釜石仙人 千四百二十五万五千六百七十噸

新潟縣下 赤松 五拾貳万五千叁拾噸

ノ千四百七拾八万壹千貳噸

日本製鉄高

北七年 鉄 壹萬八千貳百廿壹噸 鋼 千貳百〇九噸

北六年 全 壹萬六千九拾六噸 全 八百〇八噸

豫算、製鋼ノ要スル水量
鑛鉄産額
日本製鉄高

鍊鉄 一噸 金八拾六圓七拾壹分
 鋼材 一噸 金八拾四圓九拾壹分
 レール 一噸 金五拾四圓

豊八松本鉄道局長、調米國カキキ會社ヨリ買上ノ分

外國輸入高 二十九年九月鐵山向三鐵山統計便覽

七八年 拾五萬四千貳百三拾噸 元價 七千。四拾八萬九千八百八拾四

七七年ヨリ増 壹萬貳千百貳拾七噸 〃 百零拾壹萬四千四百九拾四

七六年ヨリ増 五萬四千八百八拾五噸 〃 五百拾貳萬貳千。六拾四

種類ノ具取ルモノ「レール」板鉄及條草鉄

輸入鑛產物平均元價

鐵類外國輸入高
 輸入鑛產物平均元價

種類	年別	二十八年	二十七年	二十六年	二十五年	二十四年
鐵	一噸	一九〇八	二〇二九	一九一八	一九五九	一六三四
故鐵	一噸	二二一三	二三九六	二六三二	二五〇四	二三二四
條鉄及草鉄	一噸	四七三二	四七六五	四三一二	四三三三	三七九七
箱鉄及帶鉄	一噸	五九〇一	六〇二一	四九九四	四四八九	四六六七
厚鉄	一噸	一〇三二八	一〇五三八	九三二八	八七五九	九〇〇六
板鉄(厚薄若シ)	一噸	五九〇九	六〇一七	五五九六	五四九四	五二〇五
其他熱鉄類	一噸	四五七八	四三三一	四一六四	四二五三	四一五一
鐵釘(電鍍)	一噸	八七八二	八七五五	七三三五	六八二〇	六一九四
電線	一噸	八四〇〇	七六三〇	七四五六	七三五五	五九八七
鐵線	一噸	九三八三	八七八九	七八六二	八五八七	七一三〇
鐵線索	一噸	二二六七〇	一四二二六	一一二六九	一一五二〇	一三二六三
故鐵線索	一噸	二五二五	二八一二	二三九六	二五五三	二七九三

銅	銅	銅
線	線	線
二二二四二	二二二三一	三五六三
二四二九三	一二二一五	三四八九
二七一九四	七八五〇	二九六三
二二二六四	八二三〇	三五三八
二二二五〇	八五二三	三二七〇

用地

外松等葛坪鋪 七千七百七十坪 九分百七十九町五款二分

官有地 九千坪餘 六收四坪

寄付地 一万九千坪餘 九百九坪七合

買收地 二万坪餘 三千四百坪餘 分一合

買收代價 家屋移轉料等悉皆之ヲ 松等方田以下、見込

買上地々代金下渡方進行概況

二月十五日調

契約満了人員

百五拾五人

解除地アリタル為メ人員本行ノセケル

廿九拾八人

二月十五日迄、傳票満

差引殘 拾七人

則全人員ノ八割五分或重餘ハ傳票満

契約満了金額八萬七千九百五拾四圓八拾八匁九厘

内 金七萬貳千零百七拾五圓拾七匁貳厘

二月十五日迄、傳票満

差引殘 金壹萬五千五百七拾九圓七拾七匁七厘

則全金額ノ八割貳分三厘餘ハ傳票満

備考アラス會社分貳千五百零拾壹圓五拾九匁五厘八右ノ外ナリ

用地、買收代價
買上地々代金下渡
方進行概況

田 拾貳萬八千九百九拾九坪

坪五拾貳

此金六萬四千四百九拾九圓五拾貳

畑 貳萬九千六百四拾壹坪

坪參拾貳

此金八千八百九拾壹圓參拾貳

山林 五千六百六拾壹坪八合

坪貳拾壹

此金千八百六拾壹圓九拾七圓八厘

原野 參千七百五拾壹坪八合七勺五勺

坪拾四

此金五百貳拾五圓五拾四圓貳厘五毫

宅地 七千九拾壹坪

坪六拾貳

此金四千貳百五拾五圓八拾貳

鹽田 貳萬千貳百九拾四坪

坪五拾貳

此金壹萬六千四百四拾七圓

墓地 貳千四百四拾九坪五合五勺五勺

坪貳拾壹

此金四百五拾壹圓四拾貳圓五

忌水踏 七百六拾四坪

坪拾四

此金百六圓九拾六

合計拾九萬八千八百五拾六坪貳合

此金九萬四千六拾貳圓四拾八圓七毫五絲

但 壹坪平均 金四拾五圓四毫九毫

買上可相成家屋訓書

福岡縣遠賀郡 八幡村大字尾倉

持主 大和生太郎

一 二階家 貳拾貳坪五合

一 平房家 拾坪五合

一 同カロシ 四坪七合五勺

一 上雪隠 貳坪五合
一 下雪隠 三坪

計四拾壹坪貳合五勺

外、井戸 二ヶ所

八幡村用地買收諸費概算調

一金八萬七千九百參拾圓八拾八匁九厘 土地買込代

是、元金高九萬七千九百四拾七圓四拾七匁五厘之内

買込解除地代金壹萬拾六圓五匁八厘、是、元金高八萬八千九百九拾七匁五厘之内

一金九千六百八拾八圓五匁七厘 家屋等移附料

是、元金高壹萬壹千九百九拾九圓參拾八匁七厘之内

大和屋、郎家屋買込、并、右移附料金九百四圓拾壹匁五厘、

是、元金高八千九百九拾九圓參拾八匁七厘之内

一金千四百五拾圓 家屋買込料

是、元金高八千九百九拾九圓參拾八匁七厘之内

一金五千九拾五圓五拾七匁 立木伐採移附料

是、元金高八千九百九拾九圓參拾八匁七厘之内

一金貳百六拾七圓拾五匁 神社移附料

是、元金高八千九百九拾九圓參拾八匁七厘之内

一金八百四拾四圓八拾五匁 墳墓移附料

是、元金高八千九百九拾九圓參拾八匁七厘之内

一金千圓 海面埋込地買込代

是、元金高八千九百九拾九圓參拾八匁七厘之内

一金拾五圓 移附料追加分

是、元金高八千九百九拾九圓參拾八匁七厘之内

八幡村
用地買收諸費

右内元升产下所移物料不用其管及門外行

一金四千五百五拾壹圓七角九厘 是續

是以前撤第兩通

合金拾壹萬八百四拾貳圓七拾四角五厘

外

金貳千五百零拾壹圓五拾九角五厘

大坂アリス合社
地代金見込

收用地坪数調

此坪数	訂正数	元	数	美引	減
二五八、八六九	七九〇	二五八、二〇一	六二二	二二、三三二	三二二
九〇〇	五二二	二二二	二二二	七〇	〇二九
内					
總計及別					

收用地坪数
納地代價

民有買上地及別	此坪数	納地及別	此坪数	官有地及別	此坪数	畦畔及別	此坪数
六六二	一九八、八五六	六六	一九、九一九	三〇	九、〇六四	三一	九、三三二
八一六	二〇〇	三二九	七〇〇	二〇四	〇〇〇	一〇三	〇〇〇
七三二	二一九、七七五	六六	二〇、〇二九	三〇	九、〇六四	三一	九、三三二
五二五	五二二	七一九	七〇〇	二〇四	〇〇〇	一〇三	〇〇〇
六九	二〇、九一九	〇	一一〇	〇	〇	〇	〇
七〇九	三二二	三二〇	〇〇〇				

納地代金見續調

一畑千零百九拾壹坪

此金四百拾七圓三拾貳

但元坪数千五百零拾壹坪、内今後解除地中、包含七八分百拾

評猷所領下ノ各目表引本行ノ如シ

一 山林寺為八千四百七拾六坪七合

此寺冬千八百八拾四拾六坪七合

一 墓地五拾五坪

此寺拾四九拾五坪

合計坪數寺為九千九百拾九坪七合

此寺四千冬百八拾五拾五坪七合

荒品國遠賀郡八幡村字枝光地質檢定報告

地質檢定ノ為ニ據ルニ本場所ハ八幡村字枝光内栗ヶ崎山ノ西北ニ當リ

海岸ニ接近セル鹽田及其附近ニシテ精細ノ位置ハ別紙測量圖ニ記セ

ハカ知シ

五箇番号

位置

第一号

海岸ニ採タル隄防ト鹽田ノ界

第二号

鹽田ノ中央部ニシテ第一号ヨリ先

第三号

第一号ニ向テヨリ連絡セル直線内ニ設ケル第一号

去ルコト

ハ鹽田ト福田ノ界

右ノ順序ニ依リ五箇ヲ行ヒ地下ノ土質ヲ檢査シタルニ尤ノ結果ヲ得タリ

第一号

地表面ヨリノ深	コマリノ種家	全上ノ象
一 表面ヨリ一尺九寸迄	鹽田ニ使用セル砂土	一尺九寸
二 地下一尺九寸ヨリ 七尺四寸迄	泥土及砂混シタル	五尺五寸
三 地下七尺四寸ヨリ 十尺八寸迄	砂	八尺九寸
四 地下十尺八寸ヨリ 二十尺五寸迄	砂及花崗岩ノ片解シタル	十四尺二寸

第二号

枝光地質檢定報告

(一)	地面より地下 二尺五寸	コラーノ種乳 塩田ニ使用セシ砂土	全二ノ厚 二尺
(二)	地下二尺九寸 九寸五	粘土	七尺九寸
(三)	地下九尺九寸 十六尺九寸五	粘土	七尺
(四)	地下十六尺九寸 十九尺三寸五	粘土及砂ノ混合	二尺四寸
(五)	地下十九尺三寸 二十五尺五寸五	花崗岩ノ分解セル土	十六尺二寸

牙三号

一	地面より 三尺五	コラーノ種乳 粘土及塩田ノ使用セル砂	全二ノ厚 三尺
二	地下三尺 十尺一寸五	粘土	七尺一寸
三	地下十尺一寸 十五尺三寸五	粘土及砂	五尺二寸
四	地下十五尺三寸 十八尺九寸五	砂	三尺六寸

五	地下十八尺九寸 二十二尺一寸五	砂	三尺二寸
六	地下二十二尺一寸 三十尺五	花崗岩ノ分解セル土	七尺九寸

以上ノ結果ヨリ推察スルニ牙二号近邊ニハ嘗テ海水ノ浸入セル事ハ明シテ且各
号ヲ通シテ地下三十尺乃至四十尺ニ於テ花崗岩層ノ存在セルコトヲ知ルニ至レリ尚各
号ニ於ケン各種コラーノ標本ニ就テモ掘削ヲ乞フ

一九一一年十月六日

製鉄所技手

江藤澄三

製鉄所技手大島道孝即行殿

水量

大蔵川 帆柱山ノ裏手ノ溪間ニ於テ板櫃川ニ出ツ
櫃関分水 一分時間 七十九立方尺(十二石餘) 一時間七百二十石餘

尾倉ノ川 一分時間 三十一立方尺

一分時間 一十〇拾五石餘

合計十六石九二二

製鉄用ノ水量 一分時間六十五立方尺即拾石餘

一分時間六百石餘

此半量ハ洗炭并製鉄所用ナリ

大蔵分水点ヨリ八幡村迄十六町餘

大蔵川分水点ヨリ水原迄ハ三里餘 上流二ノ三分

大蔵分水点ハ海面ニ即百七十九寸四分

水点ハ若松

尾倉ノ夜亭事務所 御道ノ 四十五尺

其差百七十二尺九寸四分ナリ

製鉄用ノ水量
水量調査報告

小官儀福岡縣企救郡八幡村字枝光附近水量調査ヲ命セラレ七月廿一日
當地土産全月廿七日全地着全日ヨリ全月三十日、至ハ四日間調査リ遂ケ候
結果別紙ニ通、有之候此紙及ハ報告候也

明治廿九年八月五日

製鉄所技士金子曾耀

製鉄所長官山内恒雲殿

水量調査報告

枝光

八幡村字枝光ハ帆柱山ノ北麓ニ位シ洞海ノ南岸、沿ヒタル一孤村

ニシテ、全材料ヲ縮用ナリ中央ニ條ノ小川アリ。洞海ニ灌ク之ヲ枝光川ト云フ水源ハ同村大蔵ヲ貫流スル大蔵川

ヨリ分ク水シタルモノヲ重モタルモノトシ之ニ枝光ニ面スル帆柱山ノ敷園ノ小溪ヨリ

出ル溪水ヲ集メタルモノトス但大蔵川ノ水源ハ帆柱山南方ノ溪谷ヨリ

及ヒルリキ里出テ下テ大蔵ニ出テ更ニ下リテ小倉ノ西端板櫃川ヲ経テ

海ニ出ルモノナリ

大蔵川ヨリ枝光ニ分ク水スルノ趣意ハ全ク枝光ノ福田・灌漑スルノ目的

ニテ其他帆柱山敷園ノ小溪ヨリ出ル所ノ水モ亦同一ノ用ニ供セリ故ニ福

田灌漑ノ時期ニ除シテ以テ此ノ水量ハ福田・平布ニ止マシテ真洞海ニ出

ルハ枝光川ハ全ク活湯ス

福田灌漑ノ実況ヲ見ルニ大蔵川ノ分水及帆柱山ノ溪水ハ敷園ノ小

溝トナリ之ヨリ高地ノ福田ニ分テ流次低地ノ福田ヲ渡リテ海ニ入ルモノト

数條ノ小溝ヨリ福田入り福田ヨリ又小溝入り新ノ如ク数回小溝ト福田ト間ニ出入シテ遂ニ海ニ入ルモノトス

余ノ水量測度ハ陸軍ニシタル時ハ福田灌漑ノ時期ニ當ルヲ以テ池邊ニ面テテ感シタルノミナラス到底特ニ密ノ測度ヲ遂クルニ能ハザリキ

大蔵川分水及数條ノ小溝ノ測度シタルニ其水量九ノ如シ

一大蔵川分水 (1) 一分時間ニ於テ 七九、立方呎 一三、四〇一

一小溝 (2) 全 三、五一立方呎 〇、五五一

一小溝 (3) 全 一四、八立方呎 二、三三三

一小溝 (4) 全 一二、九立方呎 二、〇二五

前記ノ内大蔵川分水ノ量ハ非常ノ旱魃ヲ除クノ外平常ニ於テ其水量減スルヲナルヘク (2) (3) (4) 小溝ハ大蔵川分水及帆柱山ノ小溝ノ水ヲ混シタル下流ニシテ其大畧ニ福田配布シタルモノナレバ到底正確ノ量ト認ムヘカラス

尾倉 田村字尾倉ハ枝先ノ西隣ニシテ此所ニ一條ノ小流アリ其源ハ尾倉ノ一小丘下ヨリ湧出スルモノト帆柱山ノ小溝ヨリ出ルモノトヲ合シタルモノニシテ

此水ハ程寒沽濁シタルヲナシト云フ其水量九ノ如シ

一尾倉ノ小流 (5) 一分時間ニ於テ 三二、立方呎 四、八六六

右ノ外数條ノ小溝ハモ性々沽濁スルヲアルト云フ以テ調度セズ

戸畑 戸畑村ノ西端ニ於テ畑地ヲ貫キタル一條ノ小川アリ其水源ハ金尾

田山ヨリ出ル同村字天台寺ヲ経テ海ニ入此水モ亦性々沽濁スルヲアリト云フ以テ調度セズ

同ノ記ス大蔵川ハ橋二個乃至三箇ニシテ其水質ハ頗ル清潔ナリ

前欄
銅一郎ノ田

溜池水量概算

尾倉ノ田地三分二六製鉄所用地并市街ノ為ニ奪ハレ三分一ノミ
残ルモノトス

尾倉	溜池面積	水深均深	水量
字釜蓋 (一)	八二、〇七五	十尺	一、二四、七三九
字釜蓋 (二)	八九、八〇〇	"	一、三八、一五〇
字平原 (一)	一二三、七五〇	"	一、九〇、三八四
字平原 (二)	八一、〇〇〇	"	一、二四、六一四
字平原 (三)	三七、二二四	"	五七、二六八
字平原 (四)	四七、二三二	"	七二、七一五
字大門 (一)	四六、六二〇	"	七二、七二三
字大門 (二)	一九、三五〇	"	二九、七七〇
合計水量			八拾万九千三百五十九石

字釜蓋
九及十二歩
樋口七寸
直長十二三
間流

不用
字平原
樋口八寸
直長三十四日
間流
水カハ強シ

溜池水量概算

合計水量八拾万九千三百五十九石

此内三分二
五拾万九千五百七拾石

三一製

使用スル分

枝光ノ水、全量使用シ得ルモノトス

枝	光	溜池面積	水深	水量
字山口		一九、九八 <small>平方尺</small>		三〇、七三八石
字大場谷	(一)	三五、六四〇		五四、五二二
	(二)	二、九七〇		四、五六八
字宮田	(三)	一八、〇〇〇		二七、六九〇
合計水量拾貳万貳千。八十六石				全部使用示談済
二口合計				
水量九拾叁千四百四拾五石				
内				
水量六拾六万千六百五拾九石				使用スヘキ分

右ノ水量ヲ以四十六日ヲ支スルニ足ル
但一分時間拾石一時間六百石 廿四時間壹万四千
四百石ノ割

十月九日付ヨ以福岡縣知事ヨリ向付成枝先村民ニ申寫シ

上申

本村大字枝先ニ製糖所ヲ設置成申由一請仁並ニ此所使用
水大字大藏廣瀬堰ハ大藏邑田地拾七町歩餘ヲ灌溉シ其他ニ總テ
當枝先邑七拾餘町歩ヲ灌溉スルハ慣儀ニ依リ此所ニ設置スル
成枝先邑ハ右今水量ニ意付製糖所ノ水使用成共御差支無
之且又當邑ニ於テ溜池三ヶ所(長谷山ノ口)ヲ有シ居テ付若シ旱魃等
少シ水不足致シ申場合ニ該溜池ノ水量ヲモ水使用成成於テ差支無
少シ也

右地主總代連署ヨリ申上申也

明治三十九年

福岡縣逓送部八幡村大字枝先

十月三日

地主惣代

高賀時次郎 印

枝先村民上申

安藤善太郎
芳賀善一郎
中岡馬士吉
伊藤幸一吉

東京商務印書館所發大島道六郎殿

明治二十九年十月三日

福岡知事 野村長代理

助役 原田純一郎

紫川使用件

戊子二十七五六号字

本月十三日付製糖所四七号の以製糖所の用水件の件に依り
三極了果右の紫川の九号の行橋支線板櫃川の字小澤
以下支線等之を郡令事及郡令に於て決定せらるる郡令
出此等此等及所通知也

明治二十九年十月廿六日

福岡知事 野村長代理

製糖所長 吉山内 櫻岡殿

紫川使用件

記

當八幡村字大藏川、儀ハ枕柱山、只倉山、高峰アリ、其他ノ山々ノ谷間ノ
 本流ニシテ常ニ水多クシテ既ニ過ルル水六、七年ハ当地方昔ヨリナキ、大旱
 魃ニシテ五月ハ三日ヨリ八月二百五、照リ、漢キ其間、旱度、雨モ降ラザリシ、依リ
 近キ村々ノ稻モ枯レ、秋ニ至リ、舊ノ溝、能ク流見ラ、受ケ、年貢米ヲ減セラシ、枝光
 田地モ、濡ク、天水受ケ、所ハ、稻モ枯レ、トモ、大藏川水、掛リ、ハ、豊熟、依リ、拾
 見ラ、願ハズ、枝光、右ノ作、世ニヨリ、大藏ハ、非常ノ旱、作ナリシ、此事ハ、私、七年
 六十七、八年、ニ、お成、中、私、田、給、老人、ハ、少、下、お、先、居、花、其、後、お、
 如、早、魃、アリシ、事、多ク、シ、ヨリ、枝光、於、テ、私、共、若キ、時、老人、ノ、叱、モ、枝光、ニ、年
 貢米、高キ、村、ナレ、ト、モ、大藏、川、水、為、メ、昔、ヨリ、早、魃、ノ、年、拾、見、ラ、受、シ、事、無
 之、ト、事、ウ、信、ハ、少、由、ナ、カ、
 八幡村大字枝光
 安藤又四郎 下

三十七年ヨリ
 四十五年迄
 七十日間

三十五
 三十五

渡船

枝先川益田ノ所ヨリ若松港桂島ノ所ニテ長サ八百間

$800 \times 6 = 4,800$ 五坪

一五坪毎一圖トスレハ

總額四千八百圖

是ハ渡船中六間深六尺ノ渡船是見渡船ノ如ク
是ハ平均中五間ヲテ六尺ノ渡船是見渡船ノ如ク
 $800 \times 50 = 40,000$ 五坪

即四萬圓

試船

近日試ニ入港セシメタル三隻ノ汽船ハ初音丸号ニシテ登簿帳數

四百七拾噸にシテ積ミタル存噸數ハ七百五拾噸ナリシ燐水燐水入ノ十五
尺三寸ナリキ

平常出入船

二百噸内外ノ存噸凡噸船ハ出シ居ルナリ

附言 湾内ノ改良ニ由リ月新ナルヲ以テ昨日入港シ得サリシ船モ今日ハ
自由出入シ得ルノ有様ナラシ此月中ニハ六百噸ノ船舶出入シタルモ未
月ハ又ハ七八百噸ノ船カ出入シ得ルノ状況ナリ

船ノ構造ニ於テ出入シ得ル船舶 (三十丁 蘇州 郭老 田)

十四尺以下ノ燐水船ニシテ八百噸ヲ積ム船ナレハ最干潮ノ時ニシテ滿船出入シ得ル
附言

曾テ三百噸會社ノ設計ニ燐水船トシテ六尺以下ノ流船ニシテ六百噸トシテ新造
スルノ計畫アリト者九百噸ノ船トシテ當時之ヲ以テ代船ト為シ居ルノ有様ナリ
改燐水船トシテ八百噸位ノ積噸ノ製造ニ得ラルベシ

港錢ノ件

仮令 臺灣噸數八百噸ノ空船カ入港シ八百噸ノ石炭ヲ積ミ出港スルトキハ
八拾万斤以下ノ率ニ依リキ五万斤ヨリ金拾五萬ノ出港費ヲ乘スルノ算ナリ
即百三十三万三十三百三拾三斤 (八百噸ノ六分ニテ) 金拾五萬ヲ乘シテ拾九萬
九拾九千九百餘 (或拾四万) ヲ徵收スル計算ナリ (其外ニ港錢ナシ)

改ニ若シ該船ハ空船ニテ入港シ空船ニテ出港スルトキハ西洋形一噸ニ廿金銀錢
八圓ノ率ニ依リ拾拾四圓四拾五ノ出港費ヲ乘シテ拾九萬九千九百餘 (臺灣
噸ニ計八圓ヲ乘シ) 金拾四萬八千八百餘 (其外ニ港錢ナシ) 算スルモ同シ

尚ほ返シテ言フニ空船ニテ入り荷ヲ積ミ出港スルモハ其積量ニ依リテ出港費ヲ
徵收シ空船ノ入港錢ハ徵收セザルナリ又空船ニテ入り空船ニテ出ルモハ臺灣噸
數ニ依リテ出港費ノ出額ヲ徵收スルモナリ故ニ目下ニ至テハ入港錢ハ積ミテ

ナシ而シテ返シ港ニ積ミ出額トナリ製鉄所設置ノ曉トナリ積ミテ船舶入
港シ空船ニテ帰帆スルノ有様トナルト又大噸巨船ノ出入スル有様ノ今日ナレハ

平常出入船
構造ニ由リ出入シ得ル船舶
港錢

米港會社於千七百港錢又八入港錢ノ收入率ハ專ラシク忠申ナリト
 云フ様様ナリ

明治二十九年 自一月 至十二月 若松港船調

區別	積量	噸數
日本形船 拾万斤以下	石炭 一、一〇三、〇八五 <small>噸</small>	二七、四一九
全貳拾万斤以下	四三六、八五〇 <small>噸</small>	五、一一〇
全叁拾万斤以下	二六一、四八六 <small>噸</small>	一、八四一
全四拾万斤以下	七二、二五三 <small>噸</small>	三六三
全五拾万斤以下	一九、六九六 <small>噸</small>	七二
全六拾万斤以下	一、二三七 <small>噸</small>	三
全七拾万斤以下	二、七〇八 <small>噸</small>	四
計	一、八九六、七二三 <small>噸</small>	三四、八一二
汽船	三六、一四〇 <small>噸</small>	一、四二九
斤數不詳		三四九五
合計	一九三二、八六三 <small>噸</small>	三九、七三六

若松港船調
 三八年
 三
 三

若松門司船籍表
昭和三年

若松小倉門司三港最近三年船籍表

年次	船種			計
	汽船	西洋形 帆船	日本形 帆船	
二十七年	三			一六
	五	四〇	九四	一四七
	一	七九	一七	九七
二十八年	四			一
	七〇	四三	一一二〇	一三九
	九	九一八	二九	一〇二七
二十九年	九			二
	七七	四四	一三五	一七六
	二二	四九四	一六六	二一八
合計	一七	一四九	一七六	三六二

備考 三年平均一年ノ額貳千三百六艘七十分之ヲ各港ニ別ツトキハ若松ニ於テ
五百九十壹艘三分小倉ニ於テ六百五十艘三分門司ニ於テ七百九十五艘
ナリトス

二十九年中門司若松附近通過船ノ概数ヲ奉ルハ蒸気船及西洋形帆船
帆船二十四百貳拾壹艘日本形帆船八万貳千八百三艘ナリトス
三港最近三年平均一年ノ難破船百六十艘六分アリ之ヲ本表平均

一年ノ船籍貳千三十拾六艘七分ニ對比スルトキハ百艘ニ對スルハ艘弱ニ多シリ
 然レトモ今二十九年ニ於テハ通過船八万六千貳百貳十四艘ニ對比スルトキハ百艘
 艘七千ヨ加ハ此高八万八千貳百六十艘七分ニ對比スルトキハ百艘ニ對スルハ艘
 弱トナルナリ

鯨背船

是ハ專ラ米國ニテ湖河溝渠等ニ於テ鉄鑛石炭等ヲ運搬スル目的ヲ以テ作ラ
 レシガ近來米國內ニテ論英米間ノ大洋海ニモ用ラレ今当初ノ製造ニ係ル鯨背船ノ

一二ノ例ヲ擧ゲシニ

第一例

船名 ナマールレス、スブローユ、ウエットモア

製造所 アメリカンスタンバールナコン

長 二百六十五呎

幅 三十八呎

深 二十四呎

吃水 十五呎二分ノ一

積載量 三千噸

汽鐘馬力 八百五十

容量 小麦九万五千俵ヲ入ル可シ

構造 底偏平ニシテ両端シガー^{尖煙ノ如ク尖リ}全体鋼骨ヲ以テ鈕鋼板ヲ以テ
蔽ヒ両側直立ス其水面ニ浮ブヤ一見鯨背ニ似タリ依テ之ヲ鯨背船ト名ク初^ト專ラ
米國ノ大湖上ニ用ユ近來英米間ニ流行スルニ至リ前頭ニ船室アリ後尾ニ拭潤室
アリ中間ノ空虚ハ即是荷物室ニシテ前後両端ノ部分ヲ區分スル甲板面ニ一定ノ
距離ヲ以テ口ヲ開キアリ荷物ノ積入及積出共積入了リタルトキハ之ヲ蓋ヒゴムヲ以テ
間隙ヲ詰メ水ノ浸入ヲ防グ故ニ航海中波浪ハ甲板ヲ蔽フテ往來スルモ何等害
アルナシ船底高一メートルノ間室アリ是ハヨリ船底トシテ要スル場合、用ユル所ナリ
頭高ク突出シテ甲板ニ建タルモノ操舵室及船員室ノ入口アルトコロス後尾ニ流
水アリ螺旋施ヲ運轉スル所トス

此船鯨背船ノ發明者「アレキサンダー、マク、ト、カ」氏監督シテアメリカン、スチール、パ、
ン、社ノ為メニ作りタルモノニシテ千八百九十一年ノ頃カピテン、ガウンデルツ氏ガ初テ大洋、
航海ヲ試ミシト欲シモントリール、ヲ發シ十六日ヲ燃テリハプールニ着セリ帰途ハリバプール

十五年ニシテニューヨークニ着セリ後大ニ世ノ私用スル所トナリタルヲ以テ此會社ハ千八百九
十二年新ニ千二百五十万麻克ノ資本ヲ注入シ各週一艘宛新調スル企テセリ
勞二例

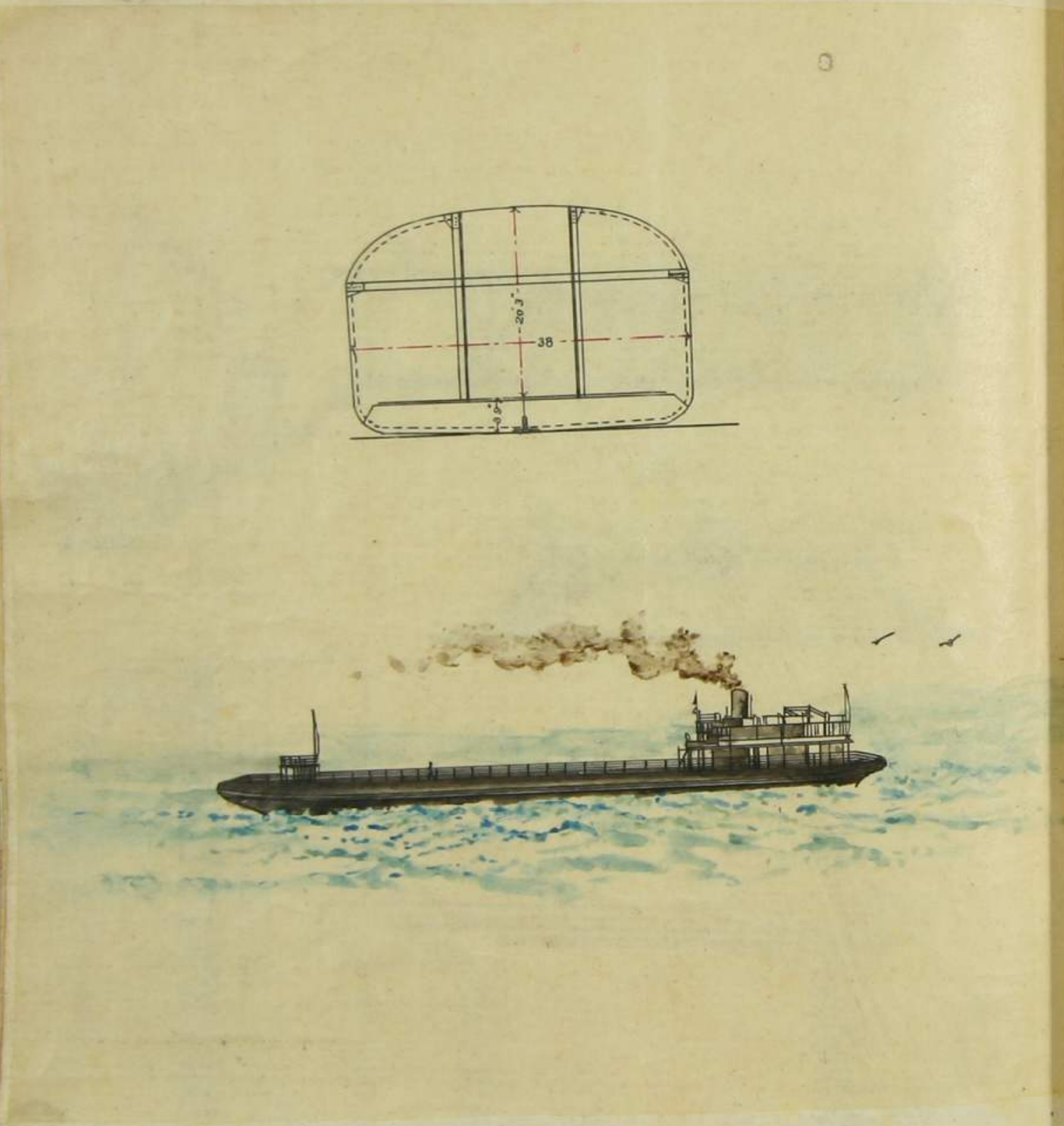
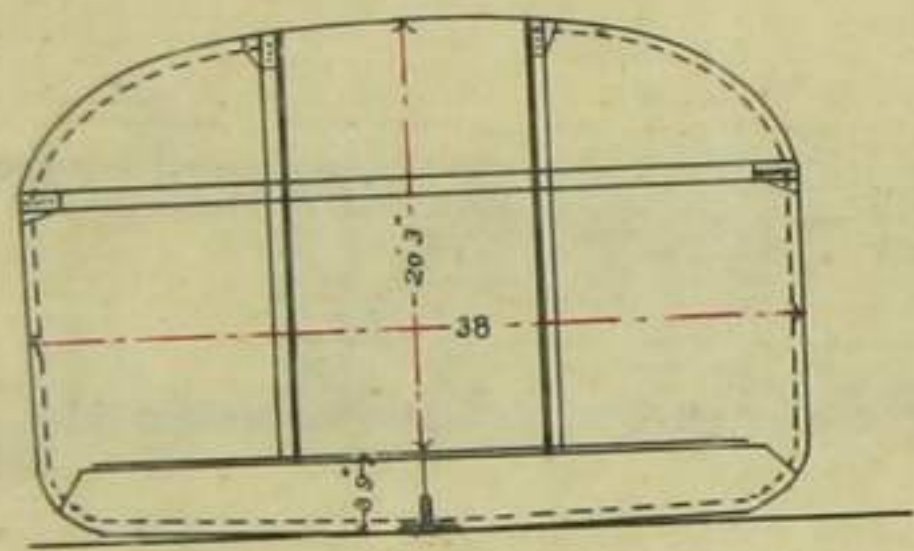
抑モ此種ノ船ハ自動船及曳船ノ二種アリ曳船ノ一例ヲ挙レハ
船名前記スチール、バー、ゲ、ン、パ、ニ、百、一、号、船、(アダ名ボック)此製造ハ千八百八十八年
ニシテ蘇州船中勞一ニ作ラレタルモノナリ製造ハ千八百九十年ヲ要セリ此船ノ積
載噸數千四百ナリ

勞三例
船名ニルゲート、ホイト、ハ、初テ作ラレタル自動船ナリ千八百八十九年ヨリ九十年ニ至ル
間ニ作ラレレクシエー、ペリ、ヨール、及、レ、ク、エ、リ、一、等、大、湖、上、ノ、鑛、石、炭、炭、及、穀、物、運
搬ノ用ニ供セラレタリ其登簿噸數千〇〇八噸積載噸數三千噸ハ百馬力ニシテ

十五ノットトシタル茲ニ注意スヘキト事ト連ノ汽船ナリシハ登簿千八百噸十五ノット
三千噸積載噸數千云フ協分ハ千六百馬力ヲ要スルナリ

第四例

シヨセツフ、五ん、フルビー号、千八百九十年、作り、ウエルランドカナルセントローレンス河
セントローレンス河ノ航路ニ使ハル、タメニ作りタルが故其形小ナリ長二百六十五呎
幅三十四呎ナリ



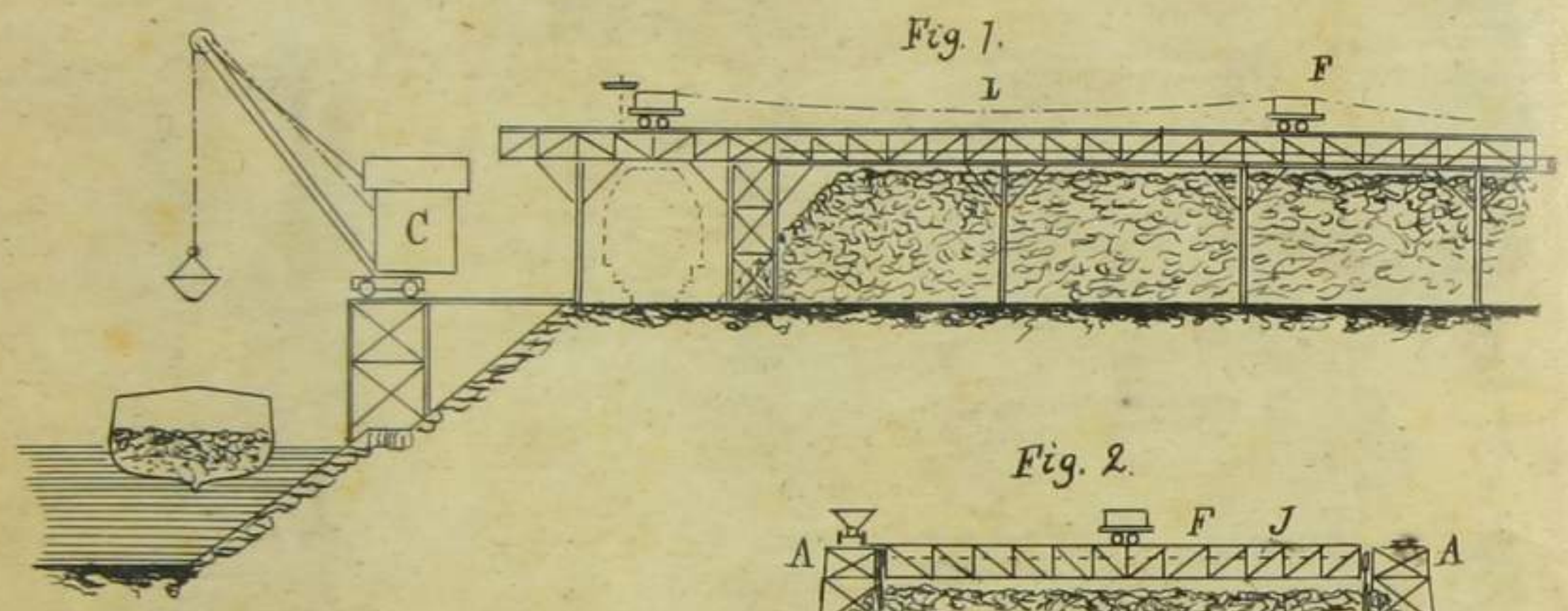


Fig. 1.

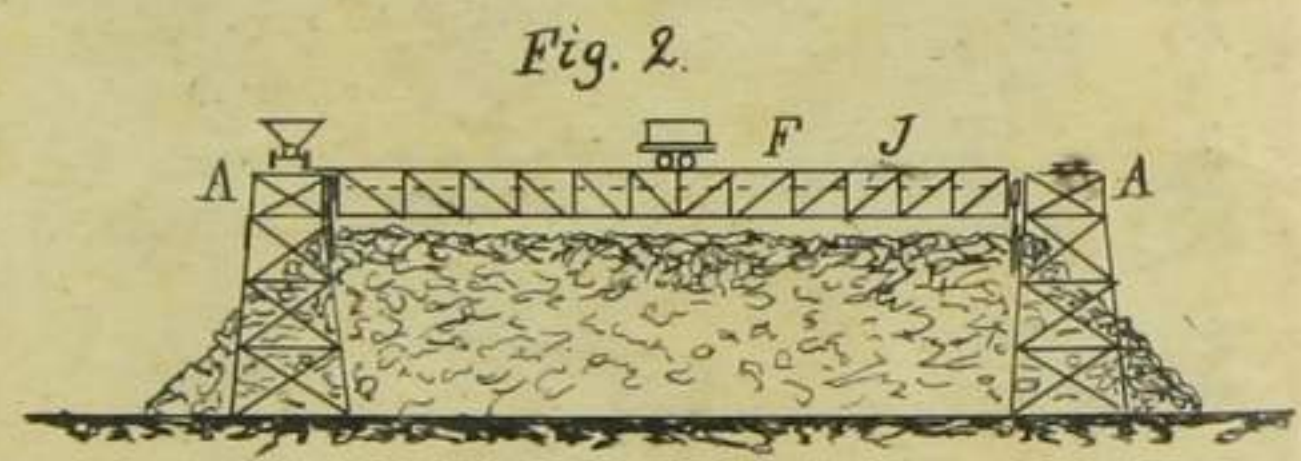


Fig. 2.

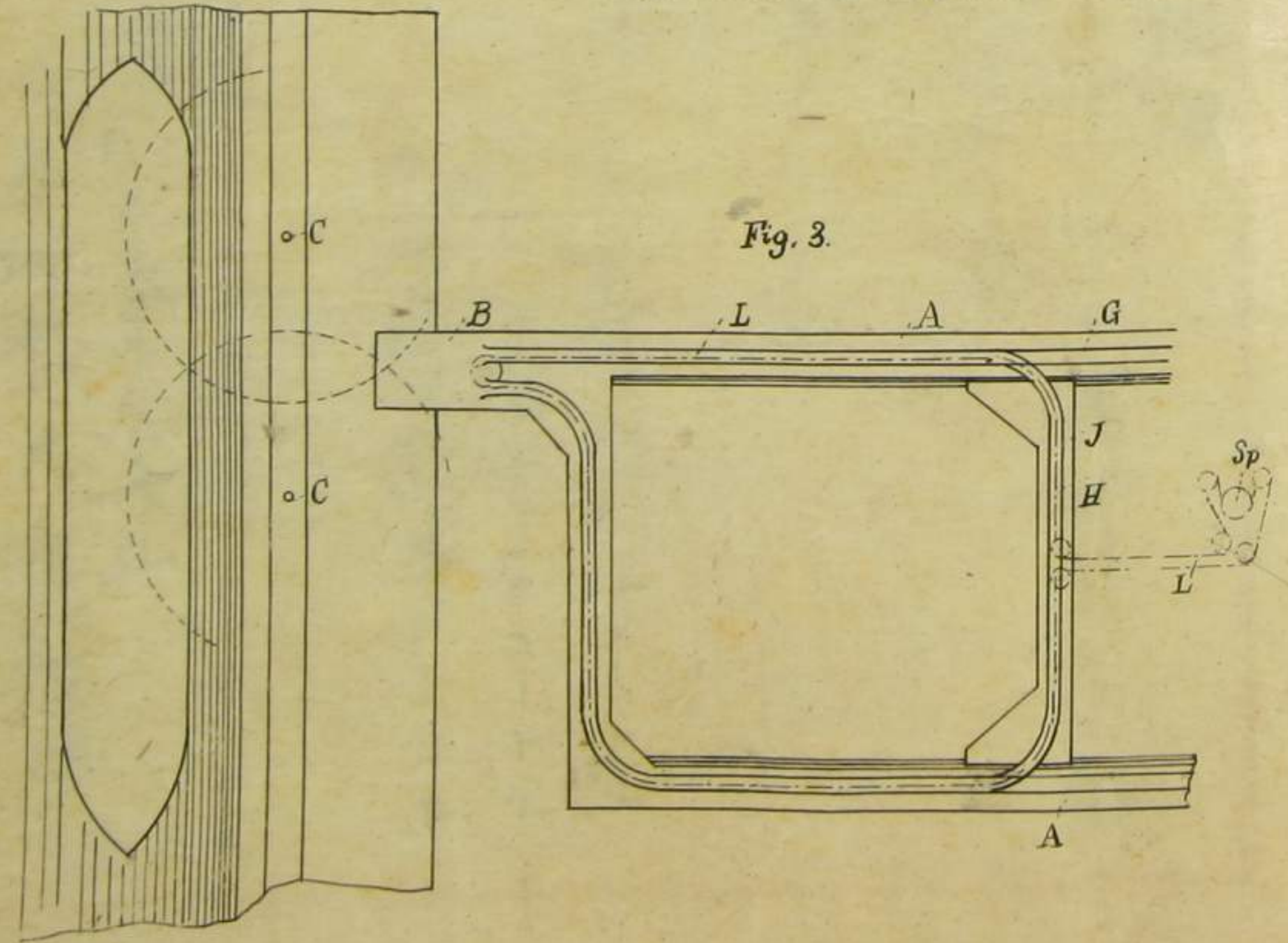


Fig. 3.



軍艦航路ト枝光ト、直徑距離

第一 大連嶋ノ沖航路ノ二ツニ分ル、所同島ヨリ凡

四千四百八十六メートルノ点

第二 小大連島ノ側面

第三 秀島ノ内竹子島ノ側面

第一 点ヲハ橋村迄直徑

壹万四千八百五メートル

第二 点ヲ同

壹万二千四百十六メートル

第三 点ヲ同

九千二百九十三メートル

物山ノ高海面上二百拾五尺
枝光ヲ若松止陸場迄灣筋ニ依リ凡廿所

平均潮六尺(若松灣)

軍艦航路ト
枝光ト、直徑距離

軍艦距離
大潮八天

小潮六天

軍艦

鐵道里程

黒崎折尾三マイル四十段

八幡弓折尾 既定

折尾弓中間

二、四六

全 極木

六、四一

全 直方

八、七十

全 小竹

十二、五九

全 龜田

十四、七〇

全 飯塚

十七、六四

全 金田

十五、一〇

黒崎弓門司迄

既線路

十四マイル四十段

全 戸畑迄

未設既定

四マイル四十段

戸畑弓小倉迄

日外

三マイル十三段

小倉弓門司迄

既設

七マイル三十段

鉄道里程

三三

海路
若松
宇品
運賃表

品名	場所	噸數	運送賃	内	訖
鏡鉄及屑鉄	自宇品	三〇、二八〇	四三、九〇六	〇、〇〇〇	一、四九〇
石炭	自若松	二六、〇四三	三三、七三〇	五、四一五	一、五一一
計		八一、七〇一	六二、六六八	四、一五	〇
鏡鉄及屑鉄	自大坂	三〇、二八〇	八八、二六六	二、〇〇〇	二、九一五
鏡鉄及屑鉄	自若松	三、九一一	二、四二九	七、一五	二、九一五
計		三四、〇〇〇	九〇、六九五	二、〇〇〇	〇、二一五
全	自若松	四〇、〇〇〇	二六、六〇〇	〇、〇〇〇	二、九一五
軌條等	自若松	二〇、〇〇〇	八五、三〇〇	〇、〇〇〇	四、二六五
鉄鑛	自若松	八七、五〇〇	三三、五〇六	二、五〇〇	三、七一五
計		一四七、〇〇〇	一四五、四一六	二、五〇〇	〇、二一五

郵船會社調書ニ若松門司間
解賃等ヲ加ヘタルモノ

若松

黒崎ヨリ戸畑小倉ヲ經テ門司也 十四マイル八十三段
八幡ヨリ門司也 十一マイル十三段

海路

若松ヨリ門司と海路十海運賃

陸

投光ヨリ門司と十一マイルト見者三ハマイル也

一噸ニ付七カガ

門司ノ積荷賃ハ此外ナリ

海

投光ヨリ門司也

一噸ニ付七カガ五カ

引船出港者ニ付五カガ 是ハ小船ハ見テ三カガ
船積七カガ五カガ (五カガトセリ)

博多出崎ノ西戸ヨリ各島由七マイル餘

石室線海ヲ經テ三ハ汁画ノ線餘

西戸ヨリ渡場 九七マイル餘

渡場ヨリ作出ヲ經テ岩田ノ飯塚也十六マイル餘

山越ノ道線ヲ計テ亦鉄ヲ經テ必運
回轉ハボロノ飯塚ノ線ニ付長サハ八ハ

飯塚ヨリ尾倉 折尾
ヲ經テ 八ハ

三拾三マイル許

其長七マイル

若松ヨリノ解賃内訳

東京、仕向ケ
大坂、仕向ケ

若松ヨリノ解賃等内訳

門司附近

品名	場所	噸数	運送賃	内訳		
				毎一噸運送賃	船運賃	出港料
鉄鑛	至門司	八七、五〇〇	一八、八二五	〇、二一五	〇、一七五	〇、〇一五
軌條等	至門司	二〇、〇〇〇	四、三〇〇	〇、二一五	〇、一七五	〇、〇一五
全	全	四〇、〇〇〇	八、六〇〇	〇、二一五	〇、一七五	〇、〇一五
鏡鉄及屑鉄	至門司	三〇、二八〇	六、五一〇	〇、二一五	〇、一七五	〇、〇一五
鏡鉄及滿鉄	全	三九、二一	八、四三〇	〇、二一五	〇、一七五	〇、〇一五
計		一八、七〇一	三九、〇六五	〇、二一五	〇、一七五	〇、〇一五
石炭	至門司	二二六、〇四三	四六、四九九	〇、三二五	〇、一七五	〇、〇一五
差引						〇、〇二五

宇品附近

差引七千參百八拾參圓五拾參錢 宇品ノ方増

備考汽船賃ハ郵船會社調書ニ據リ
ハ山陽鉄道會社ノ調書ニ據リ

品名	場所	噸数	運送賃	内訳		
				毎一噸運送賃	船運賃	出港料
軌條等	至大坂	四〇、〇〇〇	五八、〇〇〇	一、四五〇	〇、〇七五	〇、〇七五
全	至東京	二〇、〇〇〇	七五、〇〇〇	三、七五〇	〇、二〇〇	〇、三五〇
鉄鑛	至宇品	八七、五〇〇	三〇、六二五	〇、二〇〇	〇、二〇〇	三、一〇〇
計		三九、七四四	七六、九六五	三、五〇〇	〇、二〇〇	三、一〇〇

自若格至門司諸費

(一) 船運賃	壹噸	拾七匁五厘 (壹万斤壹四匁)
(二) 曳船賃	壹噸	壹匁五厘 (壹万斤九匁)
(三) 港稅	若格築港会社ニ掛ルキ分	
卒噸	拾万斤以下	壹噸
		七厘五毛
百廿噸	貳拾万斤以下	壹匁壹厘三毛三系
		六匁八厘
貳百卅噸	四拾万斤以下	壹匁五厘
		九匁
三百卅噸	六拾万斤以下	壹匁八厘二系
		拾壹匁三厘
四百卅噸	八拾万斤以下	貳匁貳厘五毛
		拾三匁五厘
五百卅噸	八拾万斤以上	貳匁五厘
		拾五匁
八十萬斤以上何万斤迄二匁五厘ナルヤ不分明ニ付二匁五厘ヲ		
中数ト見做シ別表ニ總テ二匁五厘ヲ以テ算出ス		

自若格至門司諸費

三七
斤

大坂	宇呂	若松
六〇、五六一、七五五	五九七、三三三、六九五	四〇七、一九三、四九五
若松	若松	若松
四〇七、一九三、四九五	四〇七、一九三、四九五	四〇七、一九三、四九五
大坂方増	宇呂方増	
二〇三、三六八、二六〇	一九〇、一四〇、二〇〇	

三九
八
鐵
所

計	鐵鑛	全	軌條等	鏡鉄、鑄鉄、鐵
至東京	自大坂	自宇呂	自大坂	自大坂
三二三、五四三	二〇、〇〇〇	二〇、〇〇〇	四〇、〇〇〇	三、九二一
六二〇、五六一、七五五	四三、八〇〇	四七、〇〇〇	六八、〇〇〇	五、六八五
若松	〇〇〇	〇〇〇	〇〇〇	四、五〇
四〇七、一九三、四九五	二、一九〇	二、三三〇	一、四五〇	一、四五〇
大坂方増	二、一九〇	汽船二、三五〇	全一、四五〇	鐵道二、四五〇
二〇三、三六八、二六〇	〇	全二、〇六〇	〇	〇

大坂

品名 場所 噸數 運送賃 每噸 運送賃 内訳

石炭	自門司	二六、〇四三	三八五、六三六	一、七八五	一、五七〇	〇、二一五
鐵鑛	自大坂	二、五〇〇	一八一、一二五	二、〇七〇	二、〇七〇	〇
軌條等	自大坂	二〇、〇〇〇	四三、八〇〇	二、一九〇	二、一九〇	〇
計	至東京	三二三、五四三	六二〇、五六一、七五五	二、一九〇	二、一九〇	〇

鐵道
汽船

位地	金額	大坂附近		宇品	大坂
		門司	宇品		
銑鉄等	至自大坂	三〇、二八〇	四三、九〇六、〇〇〇	一、四五〇	〇、〇七五
鏡鉄等	至自大坂	三、九二一	五、六八五、四五〇	一、四五〇	〇、〇七五
軌條等	至自宇品	四〇、〇〇〇	五、八〇〇、〇〇〇	全一、四五〇	〇、〇七五
全	至自宇品	二〇、〇〇〇	四、七〇〇、〇〇〇	三、三五〇	〇、二〇〇
計	至自東京	三九、七、七四四	五、五〇、八八四、四五〇		〇、三五〇
石炭	至自門司	三六、〇四三	三、三九、一八七、五一〇		〇、五五〇
鉄鑛	至自大坂	八七、五〇〇	一、八一、二三五、〇〇〇		〇、五〇〇
軌條等	至自大坂	二〇、〇〇〇	四、三、八〇〇、〇〇〇		〇、五〇〇
計	至自東京	三三、三、五四三	五、六四、二、二五一〇		一、三四〇
總計					
位地	金額	門司	宇品	大坂	
		三六八、三七、七八〇	五九〇、八八四、四五〇	五六四、二二、五一〇	

比較差	壹	貳	參
	〇	一八二、七五六、六七〇	一九五、九八四、七三〇

(印三廉ヲ海運トシ兩号大島氏調航送費ニ依リ之レニ大坂
 宇品揚卸レ賃ヲ加レ海陸一噸運賃ノ差如左

海運九十錢航送費揚卸費陸運七十錢揚卸費此差ヲ三廉總噸數七万四千貳百壹噸ニ乘スレバ金壹万四千八百四拾四貳拾貳
 十九故、宇品ニ於テ全ク海運ノミニ依ルトスレバ如シ

金拾六万五千七百貳拾四圓六拾五錢 宇品 門司

差引金拾九萬七千五百九拾六圓八拾七錢 宇品、方増

大島氏調運賃調

六百四汽船製
造費

航送費比較

大島氏調

今若シ契約者ヲシテ特ニ船舶ヲ築造セシメ之ヲ製鉄
所材料等ノ運搬ニ用エルコトヲ特約セハ契約者ノ左
ノ運搬費及ヒ利益ヲ以テ満足スルナラン但シ左ノ計
算ニ其会社ノ調ニ依リ

千噸積汽船一月ノ費用

俸給 千參百圓

保險料 參百圓

問屋手数料 貳百四拾圓

船主ノ利益 (貳百圓ニ六百圓)

一月月定額費用合計貳千四百四拾圓

而蒸氣使用ノ日三二十四時間ノ石炭消費額拾
五噸ニシテ其價六拾圓ナリ但シ石炭代價四圓

四二

貳

所

ノ割

釜石ヨリ鉄鑛ノ運賃

釜石ニ於テ棧橋ヨリ直接ニ汽船ニ積込ムトセハ
千噸ノ鑛石ヲ積込ムニ三拾六時間ヲ要ス又何地
ニ於テモ棧橋ヨリ直接ニ陸上ケスルニ千噸三拾
六時間ヲ要ス而シテ此時ニ出來得可ク速ニ陸
上スルヲ要スルヲ以テ常ニ機械的方便ヲ用井サ
ル可カラス出港及豫定地棧橋ニ投錨スル為メニ
遅ル、時間一航海ニ合シテ一時間トス又海上
ニ於タル意外ノ変事及ヒ已ムヲ得サル事故ノ
為メニ遅ル、時間ヲ運轉時間ノ一割五分ト
ス而シテ汽船ノ速度ヲ九海里トス又一々

年中允三百日ヲ運轉日數トシ其餘ハ修繕等
ニ用ユル時日トス

釜石ヨリ海上巨船允ノ如シ

門司 八百五十三哩、宇品 八百十哩、大坂 六百三
十九哩、横濱 三百五十三哩、
而シテ往復ニ要スル時間ノ數ハ左ノ如シ
門司 二百二十時間、宇品 二百〇八時間、大坂 百六
十四時間、横濱 九十一時間
而シテ千噸汽船ニ於テハ其他一航海毎ニ積込
陸上ニ七十二時間ヲ要ス依テ千噸汽船一航
海ニ要スル時間ハ
門司 二百九十二時間、宇品 二百八十時間、大坂 二百
三十六時間、横濱 百六十三時間

依テ一年ノ運轉日數三百日間ニ於ケル千噸汽船
ノ航海度數ハ左ノ如シ
門司二十四度、六 宇品二十五度、七 大坂三十度、五
横濱四十四度、二
而シテ以上ノ諸港ニシテ一々年此汽船ノ全費
用ハ左ノ如シ

	門司	宇品	大坂	横濱
石炭代價	一三、五三〇、〇〇〇	一三、三六四、〇〇〇	一三、五〇六、〇〇〇	一〇、〇五六、〇〇〇
他費用	二九、三八〇、〇〇〇	二九、三八〇、〇〇〇	二九、三八〇、〇〇〇	二九、三八〇、〇〇〇
合計	四三、八一〇、〇〇〇	四二、六四四、〇〇〇	四三、七八六、〇〇〇	三九、三三六、〇〇〇
鑛石一噸費用	一、七四〇	一、六六〇	一、三七〇	〇、八九〇

門司ハ千噸積廿四度六即チ二万四千六百屯之レラ四百二千八百十四ニテ
割レ六二噸ノ費用ヲ得

釜石ヨリ銑鉄ノ運賃

釜石ヨリ諸港迄銑鉄ノ運賃ハ計算簡畧ノ為ニ
鑛石運賃ヨリ其五割高シトス依テ左ノ如シ

銑鉄一噸運賃	門司	宇品	大坂	横濱
	二、六一〇	二、四九〇	二、〇六〇	一、三四〇

門司ヨリ石炭ノ運賃

門司ヨリ諸港迄ノ海上巨額左ノ如シ

宇品百二十二哩 大坂二百五十二哩 横濱五百七十二哩
而シテ上述ノ仮定ノ如ク一航海ノ運轉時間
宇品三十二時間 大坂六十五時間 横濱百四十七時間
而シテ千噸汽船一航海ニ要スル総時間ハ
宇品百〇四時間 大坂百三十七時間 横濱二百十九時間

依三一年ノ運轉日數三百日間ノ航海總度數ハ
 宇品六十九度二 大坂三十二度六 横濱三十二度九
 而シテ一汽船ノ一ケ年間ノ總費用及其石炭運賃
 左ノ如シ

	宇品	大坂	横濱
石炭代價	五、五三六、〇〇〇	八、五五七、〇〇〇	一、二〇九、七五〇
他費用	三九、二八〇、〇〇〇	三九、二八〇、〇〇〇	三九、三八〇、〇〇〇
合計	三四、八一六、〇〇〇	三七、八三七、五〇〇	四一、三七〇、七五〇
石炭一噸運賃	〇、五〇〇	〇、七二〇	一、二六〇

門司ヨリ軌條等運賃
 軌條及ヒ高業鉄ノ運賃ハ前ノ如ク石炭ノ運賃
 ヲリ五割高シトセバ左ノ如シ

宇品 〇、七五〇 大坂 一、〇八〇 横濱 一、八九〇

門司附近

品名	場所	噸數	一噸運賃	運賃總額
鉄鑛	自門司至大坂	八七、五〇噸	一、七四〇	一、五二、二五〇、〇〇〇
屑鉄等	自門司至大坂	三〇、二八〇	一、〇八〇	三二、七〇二、四〇〇
鏡鉄等	自門司至大坂	三、九二一	一、〇八〇	四、二三四、六八〇
軌條等	自門司至大坂	二〇、〇〇〇	一、八九〇	三七、八〇〇、〇〇〇
軌條等	自門司至大坂	四〇、〇〇〇	一、〇八〇	四三、二〇〇、〇〇〇
計				二七〇、八七、〇八〇

東京及横濱迄ノ航送賃ハ差異ナキモト見做ス

宇品附近

品名	場所	噸數	一噸運賃	運賃總額
石炭	自門司至宇品	二、六〇四噸	〇、五〇〇	一、〇八〇、二一、五〇〇

品名	場所	噸數	一噸運賃	運賃總額
鐵鑛	自至 大坂	八七、五〇	一、六六〇	一四五、二五〇
屑鉄等	自至 大坂	三〇、二八〇	〇、九五〇	二八七、六六〇
鏡鉄等	自至 大坂	三、九二一	〇、九五〇	三、七三四
軌條等	自至 大坂	二〇、〇〇〇	一、八〇〇	三六、〇〇〇
軌條等	自至 大坂	四〇、〇〇〇	〇、九五〇	三八、〇〇〇
計				三五九、七六二、四五〇

大坂附近

故ニ運賃總額ヲ示セバ左ノ如シ

撮要

門司	三品	大坂
二七〇、八七〇、八〇	三五九、七六二、四五〇	三〇二、三三六、九六〇
〇	二七〇、八七〇、八〇	二七〇、八七〇、八〇
〇	八九五七五、三七〇	三二〇、三八、八八〇

右ハ航送費ノミニテ比較セシモノナリ

三十八年
廣島
福岡
賃錢對比

〇 〇 〇

左官	大工	木挽	鋸職	金師	漆師	陶師	日作		年作		種類	廣島	福岡
							女	男	女	男			
全	全	全	全	全	全	全	全	全	全	全	給料 三月 平均	差 (增)	差 (增)
0.300	0.383	0.317	0.383	0.275	0.185	0.110	0.245	0.087	0.082	0.082	0.245	0.042	0.063
0.005	0.089	0.023	0	0	0	0	0.042	0.063	0.063	0.063	0.063	0.063	0.063
0.295	0.294	0.294	0.294	0.275	0.227	0.173	0.203	0.063	0.063	0.063	0.063	0.063	0.063
			0	0	0.042	0.063	0.063	0.063	0.063	0.063	0.063	0.063	0.063

廣島福岡賃錢對比
明治二十八年

--	--	--	--	--	--	--	--	--	--	--	--	--	--

瓦葺	家根職	煉瓦	指物師	経師職	畳刺	建具師	石工	靴職	馬具師	造車職	鑄物師	鍛冶職
日給	全	全	全	全	全	全	全	全	全	全	全	全
0,275	0,392	0,483	0,283	0,325	0,300	0,267	0,550	0,300	0,317	0,359	0,384	0,284
	0,073	0,233	0,008	0,075	0,050		0,233		0,023	0,079	0,034	
0,289	0,319	0,250	0,275	0,250	0,250	0,284	0,317	0,324	0,294	0,280	0,350	0,294
0,014						0,017		0,018				0,010

廣島

福岡

船大工	桶職	漁夫	坑夫	日雇	人雇	下男	下女
全	全	全	全	全	全	全	全
0,592	0,185	0,359			0,317	0,400	0,250
0,303	0,089				0,065		
0,289	0,272	0,270	0,447	0,252			
0,087							

漆器塗師、鋸職、坑夫ヲ除キ二十七種ノ内十六種ハ廣島ノ方高價ニシテ其差在四十五兩(平均二種八兩九厘)ナリ又他ノ十一種ハ福岡ノ方高價ニシテ其差四十兩(平均一種三兩七厘)ナリ概シテ福岡ノ方低價ナリトス征清役前ニ在ッテハ比年廣島ノ方安廉ニシテ且ッ本年ノ如キ福岡ノ物價騰貴シ八月以降益々暴昂セシモノ、如キニ元均ハラス此ノ如キ日京

瓦葺	家根職	煉瓦師	指物師	経師職	墨刺	建具師	石工	靴職	馬具師	車製	鑄物師	鍛冶職
日給	全	全	全	全	全	全	全	全	全	全	全	全
0.260	0.310	0.467	0.244	0.264	0.335	0.330	0.408	0.304	0.305	0.298	0.334	0.350
0.017	0.010	0.037	0.014	0.014	0.103	0.004	0.055	0.051	0.054	0.054	0.073	0.073
0.277	0.300	0.230	0.277	0.250	0.250	0.267	0.305	0.300	0.250	0.277	0.280	0.277
0.017			0.033	0.015	0.037							

廣島

福岡

船大工	桶職	漁夫	坑夫	日雇	人夫	下男	下女
全	全	全	全	全	全	月給	日給
0.312	0.225	0.375	—	0.184	—	1.090	0.062
0.062	0.125	—	—	—	—	0.036	0.020
0.250	0.250	0.250	0.417	0.250	—	0.064	0.030
0.025	0.125	—	—	0.066	—	0.028	0.010

鑄職坑夫ヲ除キ二十八種ノ内十五種ハ廣島ノ方高價ニシテ
 其差八十四ニ一重(平均二種五ニ七重)ナリ 又十三種ハ福岡ノ方
 高價ニシテ其差四十一ニ一重(平均二種三ニ三重)ナリ 然レニ
 三月ノ調査ニ據レテ概シテ福岡ノ方高價ニシテ又九月概シテ廣
 島ノ方高價ナリ是レ本年下半年ハ日清ノ役起リニシテ職由セ
 凡ナル可シ

廿五年
廣島
福岡
賃錢對比

種類	廣島		福岡	
	上	下	上	下
種別	平均	平均	平均	平均
農作男	一五二七	一八二五	一〇七七	〇、三九八
農作女	〇、三九七	一〇七七	〇、一八八	〇、六八〇
日雇男	〇、一六七	〇、一四三	〇、一八八	〇、〇二一
日雇女	〇、〇六〇	〇、一四三	〇、一四三	〇、〇八三
大工	〇、二二〇	〇、二五〇	〇、二五〇	〇、〇三〇
左官	〇、二二〇	〇、二五〇	〇、二五〇	〇、〇三〇
石工	〇、二八三	〇、二七〇	〇、二七〇	〇、〇三〇
木挽	〇、三三〇	〇、二五〇	〇、二五〇	〇、〇三〇
家職	〇、二二〇	〇、二八〇	〇、二八〇	〇、〇六〇
凡耳	〇、二二〇	〇、二五〇	〇、二五〇	〇、〇三〇

廣島福岡賃錢對比

明治廿五年

廣

島

福

岡

上中下平均

差(增)

上中下平均

差(增)

〇、〇一三

57

三十七年
廣島
賃錢對比

三十九月
全上
三十七年

廣島

種類	廣島		福岡	
	三十九月 賃下平均	三十九月 賃上平均	三十九月 賃下平均	三十九月 賃上平均
種類	三十九月 賃下平均	三十九月 賃上平均	三十九月 賃下平均	三十九月 賃上平均
農作男	一八二〇〇	一八二〇〇	二五八五七	二七八五七
農作女	四七六〇	四七六〇	八〇六一	八〇六一
日雇女	〇、〇六〇	〇、〇七七	〇、〇三四	〇、〇三四
日雇男	〇、〇六七	〇、〇三二	〇、〇八四	〇、〇八四
鑄師	〇、〇一八七	〇、〇八三	〇、〇三三	〇、〇三三
鑄師	〇、〇一九三	〇、〇二〇	〇、〇二五〇	〇、〇二五〇
木挽職	〇、〇二二〇	〇、〇四〇〇	〇、〇二七七	〇、〇二七七
鑄職	〇、〇三三三	〇、〇三三三	〇、〇二七七	〇、〇二七七
大工	〇、〇二二三	〇、〇四〇〇	〇、〇二七七	〇、〇二七七

廣島福岡賃錢對比

明治二十七年

種類	賃錢	廣島	福岡
疊刺	一日賃	〇、二〇三	〇、二五〇
運具職	全	〇、二一〇	〇、二四三
經師職	全	〇、一八〇	〇、二〇〇
指物師	全	〇、二〇〇	〇、二〇〇
鍛冶職	全	〇、三〇〇	〇、二三〇
陶器職	全	—	〇、二六八
漆器職	全	〇、一九三	〇、二三〇
船大工	全	〇、二二三	〇、二六三
日雇	全	〇、一〇三	〇、二〇〇
下男	一日賃	〇、九〇〇	一、〇七〇
下女	一日賃	〇、五三〇	〇、七〇〇
石工	一日賃	〇、〇一八	〇、〇二二
スソ	一日賃	〇、〇一八	〇、〇二二

石工 即日各賃下平均
スソ 即日各賃下平均
下男 即日各賃下平均
下女 即日各賃下平均
日雇 即日各賃下平均
船大工 即日各賃下平均
漆器職 即日各賃下平均
陶器職 即日各賃下平均
鍛冶職 即日各賃下平均
指物師 即日各賃下平均
經師職 即日各賃下平均
運具職 即日各賃下平均
疊刺 即日各賃下平均

カニ

製

職

所

三十二年
福島賃銭對比

種類	福島		福島		福島		福島	
	三月	九月	三月	九月	三月	九月	三月	九月
農作年男	給年 八八〇	給年 八八〇	給年 一七二〇	給年 一七二〇	給年 一六二〇	給年 一六二〇	給年 一六二〇	給年 一六二〇
農作年女	給日 四八〇	給日 四八〇	給日 一七二〇	給日 一七二〇	給日 一六二〇	給日 一六二〇	給日 一六二〇	給日 一六二〇
日雇男	全 〇・二五三	全 〇・二五三	全 〇・二五三	全 〇・二五三	全 〇・二五三	全 〇・二五三	全 〇・二五三	全 〇・二五三
日雇女	全 〇・一〇〇	全 〇・一〇〇	全 〇・一〇〇	全 〇・一〇〇	全 〇・一〇〇	全 〇・一〇〇	全 〇・一〇〇	全 〇・一〇〇
陶器師	全 〇・八八五	全 〇・八八五	全 〇・八八五	全 〇・八八五	全 〇・八八五	全 〇・八八五	全 〇・八八五	全 〇・八八五
漆器師	全 〇・二五〇	全 〇・二五〇	全 〇・二五〇	全 〇・二五〇	全 〇・二五〇	全 〇・二五〇	全 〇・二五〇	全 〇・二五〇
鑄鐵	全 〇・三三三	全 〇・三三三	全 〇・三三三	全 〇・三三三	全 〇・三三三	全 〇・三三三	全 〇・三三三	全 〇・三三三
木挽橋	全 〇・三三七	全 〇・三三七	全 〇・三三七	全 〇・三三七	全 〇・三三七	全 〇・三三七	全 〇・三三七	全 〇・三三七
大工	全 〇・三八三	全 〇・三八三	全 〇・三八三	全 〇・三八三	全 〇・三八三	全 〇・三八三	全 〇・三八三	全 〇・三八三

廣島 福島 賃銭對比 明治二十八年

但九月... 高價... 即于廣島... 年... 著ク廣島... 騰貴... 見...

廣島

船大工ノ前年ニ比シ著ク変動ヲ起セシハ日清事件ノ
 在ノ兵站部ニ於テ該職工ヲ徵集アリシ結果ニ依リ
 財ヲ給スル者ハ農作年産田男女養蚕胃女機織胃菓子製
 造職酒造稼人醬油造稼人下男下女等ナリ

福岡

本表製茶胃工ハ生葉郡ニ坑夫ハ遠賀郡ニ農作年日雇
 ハ鞍手郡ニ於テ調査シ日雇人夫漁夫下男下女及養蚕
 ハ企救郡ニ於テ之ヲ調査ス而シテ本年ハ諸物品ノ騰
 貴ニ伴ヒ諸債發都ヲ引上ケ殊ニ八月以降ハ著ク昂
 騰セシモノ、如シ

廣島赤間關物價對比

明治二十六年

物名	數量	廣島	赤間關	廣島	赤間關
米	一石	六、七七二	六、八四六		〇、〇七四
大麥	一石	二、九〇八	二、六九二	〇、二一六	
小麥	一石	五、〇四三	四、九八七	〇、〇五六	
大豆	一石	五、三六〇	五、三〇九	〇、〇五一	
食塩	一石	〇、七一四	〇、五七三	〇、一四一	
小豆	一石	六、五七九	六、九五五		〇、三七六
醬油	一石	八、〇〇〇	六、六七五	一、三二五	
鯉節	一貫目	一、五四二	一、五九二		〇、〇五〇
生糸	一及	〇、二一一	〇、二五五		〇、〇四四

二十六年
 廣島
 赤間關
 物價對比

五六
 八一
 廣島
 赤間關

物名	數量	平	均	差	(増)
晒木綿	一疋	〇、二三一	〇、二八五		〇、〇四四
生金巾	一釜	二、三八三	二、二五四	〇、二二九	
晒金巾	一釜	二、九四二	二、二五八	〇、二八四	
小金巾	一釜	二、五〇一	一、八〇四	〇、六九七	
鍍金巾	一釜	三、三〇五	一、五九六	一、七〇九	
花地金巾	一疋	〇、三〇三	〇、三一二		〇、〇〇九
和鉄塊	一貫目	〇、二四二	〇、一一三	〇、一二九	
洋鉄塊	一貫目	〇、二六七			
鮫一分	一貫目	〇、二六六			
水油	一石	二、三三四一	二、六四四	〇、六九七	
石油	一石	一、八二五	一、八〇六	〇、〇一九	
薪	一貫目	〇、一七四	〇、〇九五	〇、〇七九	

炭
十貫目
〇、三〇二
〇、五二三
〇、一八一

五七
一七
一七
一七

三十七年
廣島
赤間
物價對比

物名	數量	赤間廣島	赤間	廣島	増差
上米	一石	所好長藝	八、五二〇	八、七七三	〇、二五三
中米	一石	所好長藝	八、三七五	八、三七四	〇、〇〇一
下米	一石	備前	八、二五〇	七、九七四	〇、二七六
大麥	一石	備前	三、七五二	三、六〇〇	〇、一五二
稗麥	一石	肥地後	四、六六五	四、六三八	〇、〇二七
小麥	一石	肥地後	四、四四二	四、六七五	〇、二三三
大豆	一石	肥地後	五、四九三	五、五八八	〇、一三五
食塩	一石	三田尻	〇、五八〇	〇、六三三	〇、〇五三
醬油	一石	馬地物	八、二五〇	八、二五〇	〇

廣島赤間物價對比

廣島

赤間
明治二十七年

五八

廣

赤

二十七年都邑物價

第十一次農商統計表中大坂神戶廣島米間雜及
福岡二關米價計表

都邑物價

都邑	三月	六月	九月	十二月	平均
廣島縣 都市名	八三五〇	八五〇〇	九一〇〇	九四五〇	八八六〇
大坂 攝津	八七五〇	八七六〇	一〇,三七八	八七六二	九,一六三
兵庫 播磨	八〇八一	八五九五	九,三二七	八,〇八六	八,五二〇
廣島 安藝	八三四二	八七〇〇	九,七六八	八,二六一	八,七七三
山口 防長	七,七五〇	八,一〇〇	九,三九〇	八,四〇〇	八,五八三
福岡 筑前	七,七五〇	八,一〇〇	九,三九〇	八,四〇〇	八,五八三
廣島縣 立物名	七,九二〇	八,一五〇	八,六〇〇	九,三三〇	八,五二二
大坂 備前	七,九二〇	八,一五〇	八,六〇〇	九,三三〇	八,五二二

明治二十七年

物名	數量	平均	均	增差
鯉節	二百斤	二,三七五	二,〇七五	〇,三〇〇
牛肉	一百斤	五,一七五	八,二五〇	三,〇七五
晒大綿	一疋	〇,二九三	〇,〇二五	〇,〇二五
洋金巾	一疋	二,〇五〇	二,八七〇	〇,八二〇
和鐵	一貫目	〇,二七九	〇,二六八	〇,〇一八
洋鐵	一貫目	〇,二六八	〇,二七七	〇,〇〇九
水油	一石	二四,二五〇	二二,八七五	一,三七五
石油	一石	一,八九〇	一,九一五	〇,〇二五
薪	十貫目	〇,二三〇	〇,〇六五	〇,〇六五
炭	一石	〇,三九〇	〇,四三三	〇,〇四三

廣府縣	都布名	立物名	三月	六月	九月	十二月	平均
大攻	大攻	筑後	三七〇	七七五	八五〇	九二〇	八三〇
兵庫	神戶	播磨	七八七	七八〇	九二七	七七六	八二五
山口	赤南	安藝	七八一	八三九	九一七	七六七	八二五
福岡	福岡	防長	七五三	七九〇	八九八	七四七	七九七
廣府縣	都布名	立物名	三月	六月	九月	十二月	平均
大攻	大攻	筑後	三七〇	七七五	八五〇	九二〇	八三〇
兵庫	神戶	播磨	七八七	七八〇	九二七	七七六	八二五
山口	赤南	安藝	七八一	八三九	九一七	七六七	八二五
福岡	福岡	防長	七五三	七九〇	八九八	七四七	七九七
廣府縣	都布名	立物名	三月	六月	九月	十二月	平均
大攻	大攻	筑後	三七〇	七七五	八五〇	九二〇	八三〇
兵庫	神戶	播磨	七八七	七八〇	九二七	七七六	八二五
山口	赤南	安藝	七八一	八三九	九一七	七六七	八二五
福岡	福岡	防長	七五三	七九〇	八九八	七四七	七九七

廣府縣	都布名	立物名	三月	六月	九月	十二月	平均
大攻	大攻	筑後	三七〇	七七五	八五〇	九二〇	八三〇
兵庫	神戶	播磨	七八七	七八〇	九二七	七七六	八二五
山口	赤南	安藝	七八一	八三九	九一七	七六七	八二五
福岡	福岡	防長	七五三	七九〇	八九八	七四七	七九七
廣府縣	都布名	立物名	三月	六月	九月	十二月	平均
大攻	大攻	筑後	三七〇	七七五	八五〇	九二〇	八三〇
兵庫	神戶	播磨	七八七	七八〇	九二七	七七六	八二五
山口	赤南	安藝	七八一	八三九	九一七	七六七	八二五
福岡	福岡	防長	七五三	七九〇	八九八	七四七	七九七

六十一
六十二
六十三

福同	山口	廣島	兵庫	大坂	廣府縣
福同	赤間關	廣島	神戶	大坂	都府
銘前	肥後	肥後	肥後	肥後	立物名
六、五〇〇	五、五五〇	五、五〇〇	五、六五〇	五、五〇〇	三月
六、二〇〇	五、〇〇〇	五、〇〇〇	五、三三〇	五、四〇〇	六月
六、〇〇〇	五、九〇〇	五、三三三	六、一五〇	五、四五〇	九月
六、四〇〇	五、九〇〇	六、〇〇〇	六、〇五〇	六、三〇〇	十二月
六、二八八	五、五八八	五、四三三	五、八〇〇	五、六六三	平均

大豆

(一石)

福同	山口	廣島	兵庫	大坂	廣府縣
福同	赤間關	廣島	神戶	大坂	都府
津屋崎	三田尻	生口	赤穂	赤穂	立物名
〇、七〇〇	〇、六三〇	〇、五八〇	〇、九〇〇	〇、八四〇	三月
〇、六〇〇	〇、六〇〇	〇、六〇〇	〇、八六〇	〇、七二五	六月
〇、六二〇	〇、六七〇	〇、五八〇	〇、九〇〇	〇、六四〇	九月
〇、六五〇	〇、六三〇	〇、六〇〇	一、〇〇〇	〇、七五〇	十二月
〇、六四三	〇、六三三	〇、五八〇	〇、九一五	〇、七三九	平均

食塩

油

(一石)

大豆

油

(一石)

六一

六二

六三

福岡	福岡	博多	七〇〇〇	七五〇〇	七五〇〇	七五〇〇	七、三七一
清酒	清酒	(一石)					
廳府縣	都市名	立物名	三月	六月	九月	十二月	平均
大坂	大坂	灘	二〇、〇〇〇	一八、〇〇〇	一九、〇〇〇	二一、〇〇〇	一九、五〇〇
兵庫	神戸	灘	二〇、〇〇〇	一八、〇〇〇	一八、〇〇〇	二〇、〇〇〇	一九、〇〇〇
廣島	廣島	地物名	一八、〇〇〇	一八、〇〇〇	一九、〇〇〇	一九、〇〇〇	一八、五〇〇
山口	赤間	澤	一六、二五〇	一六、二五〇	一六、二五〇	一六、二五〇	一六、二五〇
福岡	福岡	博多	一六、〇〇〇	一六、〇〇〇	一七、〇〇〇	一六、〇〇〇	一六、八七五
茶	茶	(百斤)					
廳府縣	都市名	立物名	三月	六月	九月	十二月	平均
大坂	大坂	川	七、六〇〇	七、五〇〇	一〇、〇〇〇	一一、〇〇〇	九、三二五
兵庫	神戸	遊喜	二六、〇〇〇	二五、〇〇〇	二五、〇〇〇	二〇、〇〇〇	二〇、五〇〇
廣島	廣島	地物名	二四、〇〇〇	二三、〇〇〇	二三、五〇〇	二四、〇〇〇	二三、二二五

山口	赤間	宇治	八五、〇〇〇	九〇、〇〇〇	九二、〇〇〇	九二、〇〇〇	八九、七五〇
福岡	福岡	筑後	二一、〇〇〇	二三、五〇〇	二四、〇〇〇	二四、〇〇〇	二二、八七五
葉煙草	葉煙草	(百斤)					
廳府縣	都市名	立物名	三月	六月	九月	十二月	平均
大坂	大坂	國分	四〇、〇〇〇	四〇、〇〇〇	三五、〇〇〇	三二、〇〇〇	三七、二五〇
兵庫	神戸	備中	一四、〇〇〇	一五、〇〇〇	一三、〇〇〇	一一、〇〇〇	一二、〇〇〇
廣島	廣島	志	八、八六〇	八、八六〇	八、八六〇	七、七三〇	八、五七〇
山口	赤間	國分	二七、〇〇〇	二七、〇〇〇	二七、〇〇〇	二五、〇〇〇	二六、五〇〇
福岡	福岡	上	一六、五〇〇	一六、〇〇〇	一六、〇〇〇	一六、五〇〇	一六、二五〇
刺煙草	刺煙草	(百斤)					
廳府縣	都市名	立物名	三月	六月	九月	十二月	平均
大坂	大坂	國分	二二、〇〇〇	二〇、八〇〇	一〇、八〇〇	七、四〇〇	一〇、〇〇〇
兵庫	神戸	薩	三六、〇〇〇	四〇、〇〇〇	三五、〇〇〇	三五、〇〇〇	三六、五〇〇

福同	山口	廣島	兵庫	大坂	廣府縣
福同	赤間關	廣島	神戶	大坂	都市名
洋赤砂糖	那覇	中品	薩摩黒	濱波	立物名
					三月
					六月
					九月
					十二月
					平均
四九三八	七五〇〇	七四七五	七二〇〇	七七六三	七七六三

福同	山口	廣島	兵庫	大坂	廣府縣
福同	赤間關	廣島	神戶	大坂	都市名
和赤砂糖	支那	中品	臺灣赤	呂宋	立物名
					三月
					六月
					九月
					十二月
					平均
二三四〇〇	一九四二八	一七九六〇	一八一二五	一九六二五	一九六二五

六四
一〇
六四
一〇

山口	赤間関	馬関	0.250	0.250	0.250	0.250	0.250	0.250
山口	福出	周防	0.330	0.330	0.330	0.330	0.330	0.330
洋産生金			(一匁)					
廳府縣	都市名	立物名	三月	六月	九月	十二月	平均	
大坂	大坂	イ象印	3000	3000	2900	3100	3000	
兵庫	神戸	英國	3000	3000	3000	3100	3000	
廣島	廣島	天笠	2000	2000	2100	2100	2000	
山口	赤間関		2900	2900	2800	2800	2870	
福出	福出		—	—	—	—	—	
晒金中			(一匁)					
廳府縣	都市名	立物名	三月	六月	九月	十二月	平均	
大坂	大坂	牡丹印	4800	4900	4800	4900	4875	
兵庫	神戸	米印	2700	2900	3100	3300	3000	

廣島	廣島	大坂	2300	2300	2400	2400	2350	
山口	赤間関	大坂	3000	3100	2900	2900	3008	
福出	福出	古羊物	2400	2350	2400	2500	2438	
花色絹			(一匁)					
廳府縣	都市名	立物名	三月	六月	九月	十二月	平均	
大坂	大坂	秋又	3000	3100	3200	3400	3188	
兵庫	神戸	武州	3000	3000	3000	3000	3000	
廣島	廣島	桐生	2200	2300	2400	2400	2350	
山口	赤間関	秋又	1900	1900	1900	2100	1993	
福出	福出	上州	2700	2700	2200	2200	2680	
海氣			(一匁)					
廳府縣	都市名	立物名	三月	六月	九月	十二月	平均	
大坂	大坂	山梨取	3000	3000	3200	3400	3066	

水	福	山	廣	兵	大	廳	洋	福	山	廣	兵	大
	出	口	島	庫	坂	府		鐵	出	口	島	庫
油	福	赤	廣	神	大	都	鐵	福	赤	廣	神	大
	出	間	島	戶	坂	市		出	間	島	戶	坂
	大	独	掉	佛	取	立		大	石	小	九	藝
	坂	逸		蘭	角	物		坂	見	刺	州	州
				西	平	名						
	〇、三五	〇、三五	〇、三五	〇、三〇	〇、三〇	三		〇、三五	〇、三五	〇、三五	〇、三〇	〇、三五
	〇、三五	〇、三五	〇、三五	〇、三〇	〇、三〇	六		〇、三五	〇、三五	〇、三五	〇、三〇	〇、三五
	〇、三五	〇、三五	〇、三五	〇、三〇	〇、三〇	九		〇、三五	〇、三五	〇、三五	〇、三〇	〇、三五
	〇、三五	〇、三五	〇、三五	〇、三〇	〇、三〇	十二		〇、三五	〇、三五	〇、三五	〇、三〇	〇、三五
	〇、三五	〇、三五	〇、三五	〇、三〇	〇、三〇	平均		〇、三五	〇、三五	〇、三五	〇、三〇	〇、三五

廳	和	福	山	廣	兵	大	廳	麻	福	山	廣	兵
		出	口	島	庫	坂	府		出	口	島	庫
都	鐵	福	赤	廣	神	大	都	鐵	福	赤	廣	神
		出	間	島	戶	坂	市		出	間	島	戶
		大	石	太	野	江		大	石	太	野	江
		坂	州	田	州	脇		坂	州	田	州	脇
		後		津				後				
		三	二	八	一	三		三	二	八	一	三
		〇、〇〇	〇、〇〇	〇、〇〇	〇、〇〇	〇、〇〇		〇、〇〇	〇、〇〇	〇、〇〇	〇、〇〇	〇、〇〇
		二	二	一	一	三		二	二	一	一	三
		〇、〇〇	〇、〇〇	〇、〇〇	〇、〇〇	〇、〇〇		〇、〇〇	〇、〇〇	〇、〇〇	〇、〇〇	〇、〇〇
		三	二	七	二	九		三	二	七	二	九
		〇、〇〇	〇、〇〇	〇、〇〇	〇、〇〇	〇、〇〇		〇、〇〇	〇、〇〇	〇、〇〇	〇、〇〇	〇、〇〇
		二	二	二	二	二		二	二	二	二	二
		〇、〇〇	〇、〇〇	〇、〇〇	〇、〇〇	〇、〇〇		〇、〇〇	〇、〇〇	〇、〇〇	〇、〇〇	〇、〇〇
		二	二	八	一	二		二	二	八	一	二
		〇、〇〇	〇、〇〇	〇、〇〇	〇、〇〇	〇、〇〇		〇、〇〇	〇、〇〇	〇、〇〇	〇、〇〇	〇、〇〇
		二	二	二	二	二		二	二	二	二	二
		〇、〇〇	〇、〇〇	〇、〇〇	〇、〇〇	〇、〇〇		〇、〇〇	〇、〇〇	〇、〇〇	〇、〇〇	〇、〇〇
		二	二	八	一	二		二	二	八	一	二
		〇、〇〇	〇、〇〇	〇、〇〇	〇、〇〇	〇、〇〇		〇、〇〇	〇、〇〇	〇、〇〇	〇、〇〇	〇、〇〇

廳府縣	都市名	立物名	三月	六月	九月	十二月	平均
大坂	大坂	大坂	二四〇〇〇	二〇七〇〇	二四六〇〇	二四二〇〇	二二〇三五
兵庫	神戸	筑前	一九八〇〇	二二〇〇〇	二一九〇〇	二二九〇〇	二二二六
廣島	廣島	地物	二六〇〇〇	二六〇〇〇	二六〇〇〇	二五〇〇〇	二四二五〇
山口	赤間関	筑後	二五〇〇〇	二〇〇〇〇	二六〇〇〇	二四〇〇〇	二二八七五
福呂	福呂	筑前	二四〇〇〇	二六〇〇〇	二二〇〇〇	二二五〇〇	二二二五〇
廳府縣	都市名	立物名	三月	六月	九月	十二月	平均
大坂	大坂	上松	一八九〇〇	一八六〇〇	一八八〇〇	一八四〇〇	一八七三
兵庫	神戸	松印	一七五〇〇	一七八〇〇	一六五〇〇	一六一〇〇	一六六八
廣島	廣島	上松印	一九七〇〇	一八五〇〇	一八八〇〇	一八八〇〇	一八九〇
山口	赤間関	上松	一九九〇〇	一八五〇〇	一九四〇〇	一九二〇〇	一九一五
福呂	福呂	大坂松	一九〇〇〇	一八〇〇〇	一八八〇〇	一八八〇〇	一八八五

廳府縣	都市名	立物名	三月	六月	九月	十二月	平均
大坂	大坂	唐津	九〇八〇〇	九二七〇〇	六四〇〇〇	六四〇〇〇	九七六三
兵庫	神戸	唐津	四二五〇〇	九七九六	五六一	五二九二	九二三七
廣島	廣島	筑前	三〇二四	三九二	四二〇〇	四三六八	三六九六
山口	赤間関	筑前	三三〇〇	三七二〇	四二八〇	四二八〇	三八七〇
福呂	福呂	筑前	三五五〇	三五五〇	三六九〇	三六六〇	三六四八
廳府縣	都市名	立物名	三月	六月	九月	十二月	平均
大坂	大坂	伊豫	二〇二五	二〇二五	二〇二五	二〇二五	二〇二五
兵庫	神戸	大旗標	二〇二〇	二〇二五	二〇二五	二〇二五	二〇二五
廣島	廣島	程	二一九〇	二〇二五	二〇二五	二〇二五	二〇二五
山口	赤間関	比浦	二〇六〇	二〇六〇	二〇七〇	二〇七〇	二〇六五

六八
六八
六八

三十七年
都邑債銭

福岡 福岡 新馬 〇一三〇
〇一〇六
〇一〇六
〇一〇〇
〇一三三

出炭 (十貫目)

福岡 福岡 新馬 〇一三〇
〇一〇六
〇一〇六
〇一〇〇
〇一三三

福岡 福岡 新馬 〇一三〇
〇一〇六
〇一〇六
〇一〇〇
〇一三三

福岡 福岡 新馬 〇一三〇
〇一〇六
〇一〇六
〇一〇〇
〇一三三

福岡 福岡 新馬 〇一三〇
〇一〇六
〇一〇六
〇一〇〇
〇一三三

福岡 福岡 新馬 〇一三〇
〇一〇六
〇一〇六
〇一〇〇
〇一三三

福岡 福岡 新馬 〇一三〇
〇一〇六
〇一〇六
〇一〇〇
〇一三三

美濃紙 (一束)

福岡 福岡 新馬 〇一三〇
〇一〇六
〇一〇六
〇一〇〇
〇一三三

福岡 福岡 新馬 〇一三〇
〇一〇六
〇一〇六
〇一〇〇
〇一三三

福岡 福岡 新馬 〇一三〇
〇一〇六
〇一〇六
〇一〇〇
〇一三三

福岡 福岡 新馬 〇一三〇
〇一〇六
〇一〇六
〇一〇〇
〇一三三

山口 赤間 防州 〇五二〇
〇五五〇
〇五七〇
〇六〇〇
〇五五〇

半紙 (一束)

山口 赤間 防州 〇五二〇
〇五五〇
〇五七〇
〇六〇〇
〇五五〇

山口 赤間 防州 〇五二〇
〇五五〇
〇五七〇
〇六〇〇
〇五五〇

山口 赤間 防州 〇五二〇
〇五五〇
〇五七〇
〇六〇〇
〇五五〇

山口 赤間 防州 〇五二〇
〇五五〇
〇五七〇
〇六〇〇
〇五五〇

山口 赤間 防州 〇五二〇
〇五五〇
〇五七〇
〇六〇〇
〇五五〇

山口 赤間 防州 〇五二〇
〇五五〇
〇五七〇
〇六〇〇
〇五五〇

債銭

依りテ實業ノ計畫ヲ打算スヘク事業ノ当否ヲ判別スヘ
貸金ハ各種營業ノ状態ヲ知ルノ用アルヲミナラス之レニ

六九

ク業務ノ盛衰ヲ窺フヘク極メテ切要ヲ調査ナリ然レト
 云賃金ハ季節ト業務ノ繁閑ニ從ヒテ終始同一ニアラス
 又日給月給年給ノ別ニ從ヒ高低異同アルハ日給ニ三十
 ヲ乘シテ月給收入ヲ豫想シ又之ニ三百六十九ヲ乘シテ
 年額收入ヲ豫想シ得ヘキニアラサルハ若シ後トス故ニ
 以テ調査ノ如キモ是レ唯々各地事情ノ如何ヲ推想シ得
 ルノ一端ニ過キス尚ホ備考ヲ一讀セハ各地ノ事情及日
 清事件ノ賃金ニ及ホセシ影響如何ヲ知ルヲ得ヘシ

注意

- ◎ 符ヲ付シタルモノハ日給ヲ日給ニ換算シタルモノ
- ◎ 符ヲ付シタルモノハ月給ヲ月給ニ換算シタルモノ
- ◎ 符ヲ付シタルモノハ年給ヲ月給ニ換算シタルモノ
- △ 符ヲ付シタルモノハ年給ヲ月給ニ換算シタルモノ
- × 符ヲ付シタルモノハ年給ヲ月給ニ換算シタルモノ

農作年産

明治二十七年

地名	男	女
廳縣	上 三三〇〇〇	上 一三〇〇〇
大坂	中 三三〇〇〇	中 一三〇〇〇
兵庫	下 一五〇〇〇	下 六〇〇〇
廣島	平均 一五〇〇〇	平均 六〇〇〇
山口	上 二二〇〇〇	上 一〇〇〇〇
福岡	中 一八〇〇〇	中 八〇〇〇
兵庫	下 一五〇〇〇	下 六〇〇〇
廣島	平均 一五〇〇〇	平均 六〇〇〇
山口	上 二二〇〇〇	上 一〇〇〇〇
福岡	中 一八〇〇〇	中 八〇〇〇
兵庫	下 一五〇〇〇	下 六〇〇〇
廣島	平均 一五〇〇〇	平均 六〇〇〇

農作日産

明治二十七年

地名	男	女
廳縣	上 〇〇〇〇	上 〇〇〇〇
大坂	中 〇〇〇〇	中 〇〇〇〇
兵庫	下 〇〇〇〇	下 〇〇〇〇
廣島	平均 〇〇〇〇	平均 〇〇〇〇
山口	上 〇〇〇〇	上 〇〇〇〇
福岡	中 〇〇〇〇	中 〇〇〇〇
兵庫	下 〇〇〇〇	下 〇〇〇〇
廣島	平均 〇〇〇〇	平均 〇〇〇〇
山口	上 〇〇〇〇	上 〇〇〇〇
福岡	中 〇〇〇〇	中 〇〇〇〇
兵庫	下 〇〇〇〇	下 〇〇〇〇
廣島	平均 〇〇〇〇	平均 〇〇〇〇

		三月		九月	
廳府縣	地名	上	中	下	平均
大坂	大坂市	〇四〇	〇三〇	〇二〇	〇三〇
兵庫	神戸市	〇六〇	〇五〇	〇四〇	〇五〇
廣島	—	〇五〇	〇三〇	〇二〇	〇三〇
山口	山口町	〇三〇	〇二〇	〇一〇	〇二〇
福岡	福岡市	〇三〇	〇二〇	〇一〇	〇二〇
家根識日給		〇三〇	〇二〇	〇一〇	〇二〇
		三月		九月	
廳府縣	地名	上	中	下	平均
大坂	大坂市	〇四〇	〇三〇	〇二〇	〇三〇
兵庫	神戸市	〇六〇	〇五〇	〇四〇	〇五〇
廣島	—	〇五〇	〇三〇	〇二〇	〇三〇
山口	山口町	〇三〇	〇二〇	〇一〇	〇二〇
福岡	福岡市	〇三〇	〇二〇	〇一〇	〇二〇
煉瓦師日給		〇三〇	〇二〇	〇一〇	〇二〇
		三月		九月	
廳府縣	地名	上	中	下	平均
大坂	大坂市	〇四〇	〇三〇	〇二〇	〇三〇
兵庫	川辺郡	〇五〇	〇四〇	〇三〇	〇四〇
廣島	—	〇五〇	〇三〇	〇二〇	〇三〇
山口	赤間関市	〇三〇	〇二〇	〇一〇	〇二〇
福岡	福岡市	〇三〇	〇二〇	〇一〇	〇二〇
猪物師日給		〇三〇	〇二〇	〇一〇	〇二〇
		三月		九月	
廳府縣	地名	上	中	下	平均
大坂	大坂市	〇四〇	〇三〇	〇二〇	〇三〇
兵庫	川辺郡	〇五〇	〇四〇	〇三〇	〇四〇
廣島	—	〇五〇	〇三〇	〇二〇	〇三〇
山口	赤間関市	〇三〇	〇二〇	〇一〇	〇二〇
福岡	福岡市	〇三〇	〇二〇	〇一〇	〇二〇
猪物師日給		〇三〇	〇二〇	〇一〇	〇二〇
		三月		九月	

		三月		九月	
廳府縣	地名	上	中	下	平均
大坂	大坂市	〇四〇	〇三〇	〇二〇	〇三〇
兵庫	川辺郡	〇五〇	〇四〇	〇三〇	〇四〇
廣島	—	〇五〇	〇三〇	〇二〇	〇三〇
山口	赤間関市	〇三〇	〇二〇	〇一〇	〇二〇
福岡	福岡市	〇三〇	〇二〇	〇一〇	〇二〇
猪物師日給		〇三〇	〇二〇	〇一〇	〇二〇
		三月		九月	
廳府縣	地名	上	中	下	平均
大坂	大坂市	〇四〇	〇三〇	〇二〇	〇三〇
兵庫	川辺郡	〇五〇	〇四〇	〇三〇	〇四〇
廣島	—	〇五〇	〇三〇	〇二〇	〇三〇
山口	赤間関市	〇三〇	〇二〇	〇一〇	〇二〇
福岡	福岡市	〇三〇	〇二〇	〇一〇	〇二〇
猪物師日給		〇三〇	〇二〇	〇一〇	〇二〇
		三月		九月	

明治二十七年
明治二十七年
明治二十七年

福岡 〇三〇〇 〇三〇〇 〇三〇〇 〇三〇〇 〇三〇〇 〇三〇〇 〇三〇〇 〇三〇〇 〇三〇〇 〇三〇〇

車製造職日給

明治廿七年

三月 九月

廳府縣	地名	上	中	下	平均	上	中	下	平均
大坂	—	〇三〇〇	〇二〇〇	〇一五〇	〇二五〇	〇四〇〇	〇三〇〇	〇二五〇	〇三〇〇
兵庫	神戸市	〇三〇〇	〇二〇〇	〇一五〇	〇二五〇	〇四〇〇	〇三〇〇	〇二五〇	〇三〇〇
廣島	—	〇三〇〇	〇二〇〇	〇一五〇	〇二五〇	〇四〇〇	〇三〇〇	〇二五〇	〇三〇〇
山口	山口町	〇三〇〇	〇二〇〇	〇一五〇	〇二五〇	〇四〇〇	〇三〇〇	〇二五〇	〇三〇〇
福岡	—	〇三〇〇	〇二〇〇	〇一五〇	〇二五〇	〇四〇〇	〇三〇〇	〇二五〇	〇三〇〇

鑄物職日給

明治廿七年

三月 九月

廳府縣	地名	上	中	下	平均	上	中	下	平均
大坂	大坂市	〇五〇〇	〇四〇〇	〇三〇〇	〇四〇〇	〇六〇〇	〇五〇〇	〇四〇〇	〇五〇〇

兵庫	神戸市	〇四〇〇	〇三〇〇	〇二〇〇	〇三〇〇	〇五〇〇	〇四〇〇	〇三〇〇	〇四〇〇
廣島	—	〇四〇〇	〇三〇〇	〇二〇〇	〇三〇〇	〇五〇〇	〇四〇〇	〇三〇〇	〇四〇〇
山口	萩町	〇四〇〇	〇三〇〇	〇二〇〇	〇三〇〇	〇五〇〇	〇四〇〇	〇三〇〇	〇四〇〇
福岡	福岡市	〇四〇〇	〇三〇〇	〇二〇〇	〇三〇〇	〇五〇〇	〇四〇〇	〇三〇〇	〇四〇〇

鍛冶職日給

明治廿七年

三月 九月

廳府縣	地名	上	中	下	平均	上	中	下	平均
大坂	大坂市	〇三〇〇	〇二〇〇	〇一五〇	〇二五〇	〇四〇〇	〇三〇〇	〇二五〇	〇三〇〇
兵庫	神戸市	〇三〇〇	〇二〇〇	〇一五〇	〇二五〇	〇四〇〇	〇三〇〇	〇二五〇	〇三〇〇
廣島	—	〇三〇〇	〇二〇〇	〇一五〇	〇二五〇	〇四〇〇	〇三〇〇	〇二五〇	〇三〇〇
山口	山口町	〇三〇〇	〇二〇〇	〇一五〇	〇二五〇	〇四〇〇	〇三〇〇	〇二五〇	〇三〇〇
福岡	福岡市	〇三〇〇	〇二〇〇	〇一五〇	〇二五〇	〇四〇〇	〇三〇〇	〇二五〇	〇三〇〇

船大工日給

明治二十七年

三月 九月

廣島	—	〇、八〇〇	〇、九〇〇	〇、三〇〇	〇、五三三	一、〇〇〇	〇、八〇〇	〇、三三〇	〇、七三三
山口	山口町	×〇、八三三	〇、六六七	〇、五〇〇	〇、六六七	〇、八三三	〇、六六七	〇、五〇〇	〇、六六七
福岡	—	一、三〇〇	〇、八〇〇	〇、六〇〇	〇、九〇〇	一、三〇〇	〇、八〇〇	〇、六〇〇	〇、九〇〇

二十七年賃錢表備考

大坂府

農作諸雇及こ下男下女ハ賃錢ノ外ニ賄ヲ受クルモノナリ農作日給ノ農作年給ニ比シテ高キハ農事繁多ノ節雇入ル、ニ因ル建築ニ関スルモノ、前年ヨリ稍々高キハ蓋シ京都ニ開リ内國博覧會ノ準備等ニ基クハシ諸雇錢ヲ通シ九月分ノ三月分ヨリ高キハ日清事件ト物價騰貴ノ結果ニ外ナラス

兵庫縣

農作年雇日雇下男下女酒造稼入ハ雇主ヨリ賃錢外ニ

賄ヲ給ス三月以降九月ニ至ル諸賃錢ハ著シク変動ナリ從テ戦時ノ影響ヲ蒙リタル等ノ形跡ヲ見スト是レ大工及木挽類ノ前年ヨリ著シク増加セシハ前年ハ雇主賄ヲ給シ本年ハ之ヲ廢セシニ依ル

廣島縣

三月ト九月ヲ對照シテ著シク賃錢ノ上昇セシハ日清事件ノ為メ終テ急劇ナル事業多キニ由ル農作年雇及酒造稼入ハ常雇ノモノナルハ變動ナシ賃錢ノ外賄ヲ給スルハ農作年雇日雇下男下女酒造稼入ハ常雇ノモノナルハ變動ナシ賃錢ノ外賄ヲ給スルハ農作年雇日雇下男下女トス

山口縣

日雇人夫賃錢ノ九月ニ於テ騰貴シタルハ日清事件ノ影響ニヨル酒造稼入ニ於テ上中下ノ別ナキハ右敷郡

内酒造家聯合會議ニテ産入賃錢ヲ一定セシメヨル又
農作年日産ノ男女孫物職菓子製造職製茶男工酒造稼
人留油造稼人下男下女及坑支等ニハ賃錢ノ外ニ食料
ヲ給ス

福岡縣

農作年産及農作日産ハ福岡市ニ於テ事實ナキヲ以テ
遠賀郡ニ於テ之ヲ調査シ其他製茶男工ハ生葉郡ニ抗
支澳夫ハ企救郡ニ於テ調査シタルモノナリ而シテ
職及ニ漆掻職ハ全ク事實ナシ
本表ノ平均ハ原書ニ載セザルモ前者ノ便ヲ計リ之ヲ
掲出セリ

凡力ニ方位

内金四千百貳山志錢九厘 仕拂未齋額
六千参百六拾六坪 買收未齋坪数
但大坂市所在日本コークス會社所有地ニシテ
社長石田庄兵衛関係地

地種組換ヲ要スベキ分
一畝萬九千九百拾九坪七合 民有地寄附坪数

内酒造家聯合會議ニテ雇入賃錢ヲ一定セシメヨル又
農作車日雇ノ男女漆物職菓子製造職製茶男工酒造稼
人留油造稼人下男下女及坑支等ニハ賃錢ノ外ニ食料
ヲ給ス

福岡縣

農作車雇及農作日雇ハ福岡市ニ於テ車賃ナキヲ以テ
達賀郡ニ於テ之ヲ調査シ其他製茶男工ハ生葉郡ニ抗

買收地

一貳拾萬參千四拾坪貳合壹勺

買收地總坪數

内

拾九萬六千六百七拾四坪貳合壹勺

買收齋坪數

此買收金九萬千九百貳拾七圓拾六錢八厘

内金四千百貳圓拾錢九厘

仕拂未齋額

六千參百六拾六坪

買收未齋坪數

但大坂市所在日本ニコラス會社所有地ニシテ
社長石田庄兵衛關係地

地種組換ヲ要スベキ分

一壹萬九千九百拾九坪七合

民有地寄附坪數

一九千六拾四坪

官有地

一金壹萬五千七百七拾壹圓貳拾七錢九厘

家屋及樹木移轉料等總高

內

金壹萬四千貳百九拾四圓七拾九錢叁厘

仕拂齋高

金千四百七拾貳圓四拾八錢六厘

仕拂未濟高

但日本ヨークス會社關係其他事故依仕拂未濟

一金千四百八拾叁圓五拾錢

家屋買上代金

但仕拂未濟

明治廿七八年間平均福岡縣若松港天候表

天候	晴	雨	半晴	雪	船泊出入 支障有無
一月	二五	四四	三五	一五	急
二月	一六	四四	六	一五	無
三月	五五	八五	七		一日時
四月	七	七五	五五		無
五月	二一	三	七		無
六月	一四	二一	五		無
七月	二五	六	三五		一日時
八月	六	二	三		無
九月	八五	七	四五		一日時
十月	三三	三五	四		無
十一月	三三	六	一		無
十二月	五五	八五	三五	三五	無
合計	二二三	七二	五三	六五	三三六五

若松石炭業祖公事務所ノ調

若松港天候表

戶數人口

八橋戶人口戶數 廿八年末河
戶數 三百七十九
人口 哉千貳百六拾人
男 五百十四人
女 五百四十六人

若松小倉門司三港最近三十四年雖破船表

地名	廿七年	廿八年	廿九年	合計
若松	四九	六〇	三九	一四八
小倉	二	七	一	一〇
門司	九四	一六八	六六	三二四
計	一四六	二三六	一〇六	四八六
三十四年平均	一港 四八三	二港 七八三	三港 三四	合計 一六〇七

備考内得和船五十五以上二百二十艘 今亦在以下三百五十九艘汽船
三艘其衝突、添ルモノ和船六十貳艘汽船三艘此平均一年
和船貳十艘六分強汽船壹艘

若松
門司
雖破船表

流行病
各村年別
台表

町村名	遠賀郡			八幡郡			企救郡			小倉町			門司町			足立村			中谷村			松ヶ江村			露岳村			新網村					
	北	北	北	北	北	北	北	北	北	北	北	北	北	北	北	北	北	北	北	北	北	北	北	北	北	北	北	北	北	北			
年別	九	八	七	九	八	七	九	八	七	九	八	七	九	八	七	九	八	七	九	八	七	九	八	七	九	八	七	九	八	七			
人口	全	八	二七〇	全	三	〇二二	全	三	〇二二	全	八	二七〇	全	九	二五〇	全	三	〇二二	全	三	〇二二	全	三	〇二二	全	四	四三三	全	二	七〇一	全	八	二七〇
患者	一	一	一	一	一	一	一	一	一	一	一	一	一	一	一	一	一	一	一	一	一	一	一	一	一	一	一	一	一	一			
割合	〇.〇	〇.〇	〇.〇	〇.〇	〇.〇	〇.〇	〇.〇	〇.〇	〇.〇	〇.〇	〇.〇	〇.〇	〇.〇	〇.〇	〇.〇	〇.〇	〇.〇	〇.〇	〇.〇	〇.〇	〇.〇	〇.〇	〇.〇	〇.〇	〇.〇	〇.〇	〇.〇	〇.〇	〇.〇	〇.〇			
患者	一	一	一	一	一	一	一	一	一	一	一	一	一	一	一	一	一	一	一	一	一	一	一	一	一	一	一	一	一	一			
割合	〇.〇	〇.〇	〇.〇	〇.〇	〇.〇	〇.〇	〇.〇	〇.〇	〇.〇	〇.〇	〇.〇	〇.〇	〇.〇	〇.〇	〇.〇	〇.〇	〇.〇	〇.〇	〇.〇	〇.〇	〇.〇	〇.〇	〇.〇	〇.〇	〇.〇	〇.〇	〇.〇	〇.〇	〇.〇	〇.〇			
患者	一	一	一	一	一	一	一	一	一	一	一	一	一	一	一	一	一	一	一	一	一	一	一	一	一	一	一	一	一	一			
割合	〇.〇	〇.〇	〇.〇	〇.〇	〇.〇	〇.〇	〇.〇	〇.〇	〇.〇	〇.〇	〇.〇	〇.〇	〇.〇	〇.〇	〇.〇	〇.〇	〇.〇	〇.〇	〇.〇	〇.〇	〇.〇	〇.〇	〇.〇	〇.〇	〇.〇	〇.〇	〇.〇	〇.〇	〇.〇	〇.〇			

八三
是
載
斤

郡名	患者	死亡者
遠賀郡	〇、六一	〇、二五
企救郡	一、五三	〇、四九
安藝郡	一、〇二	〇、三八
三ヶ年平均	〇、六一	〇、二五
三ヶ年平均	〇、六六	〇、四〇
二十七年	一、〇八	〇、二〇
二十八年	〇、六六	〇、四〇

患者死亡共企救郡、多キハ門司町、於ニ属列刺病流行セシ、依ル

三ヶ年平均三郡此後

外國製鉄所

企救郡	北七年	二七〇五	一三	〇〇〇〇	二七	〇〇〇〇	二	〇〇〇〇	〇	〇
柳浦村	北七年	二七六九	一三	〇〇〇〇	二七	〇〇〇〇	二	〇〇〇〇	〇	〇
曾根村	北七年	三三九九	六	〇〇〇〇	二二	〇〇〇〇	一	〇〇〇〇	〇	〇
東郷村	北七年	三九九九	四	〇〇〇〇	一三	〇〇〇〇	一	〇〇〇〇	〇	〇
西紫村	北七年	二八二〇	九	〇〇〇〇	一三	〇〇〇〇	一	〇〇〇〇	〇	〇
芝原村	北七年	二二三四	二	〇〇〇〇	二〇	〇〇〇〇	一	〇〇〇〇	〇	〇
城野村	北七年	二二六六	四	〇〇〇〇	二〇	〇〇〇〇	一	〇〇〇〇	〇	〇
東谷村	北七年	三三六八	一〇	〇〇〇〇	二〇	〇〇〇〇	一	〇〇〇〇	〇	〇
西谷村	北七年	二二九九	五	〇〇〇〇	一八	〇〇〇〇	一	〇〇〇〇	〇	〇
東紫村	北七年	三三〇一	二	〇〇〇〇	一〇	〇〇〇〇	一	〇〇〇〇	〇	〇
備考	北九年	人口	北八年	末	柄	依				
備考	北九年	人口	北八年	末	柄	依				
備考	北九年	人口	北八年	末	柄	依				

奥國のワイットコフツツ製鉄所

奥國中一工場甲鉄及各種製鉄作ル工支二万餘金也
陸運に依る

獨國クルツツ製鉄所

ライン河ヲ去ル遠カラカハルモ多ク陸運に依る

全マツケスエツツテ製鉄所

南獨中一工場全ク陸運に依る
英國シエツツフルド市各工場皆全ク陸運に依る「チャールズキヤンネル」ハリス「ブラ

ツン」如キ甲鉄其他製送ラシテ著名ナル工場多ク中ニ在リ
米國チカゴ市及府外諸製鉄所主トシテ陸運に依る

John Cassville 白耳

佛ノコロール

設立請領地

五月十六日付

福岡市附近適良ノ地 二ヶ所

八月三日付

山口縣都濃郡^{おつろ}銚^{つら}松^の及三田尻^の内（外）徳山港

八月五日付

廣島市若々其附近地

八月七日付

岡山知兒玉郡玉野村

八月十日付

廣島縣安藝郡仁保島村

八月十三日付

同郡板敷村

今日付

同郡海田市村

八月十五日付

同郡板村即板濱

接渡接池

八月十九日付

同郡奥田村

今日付

同郡矢野村

八月廿三日付

同郡三原町

八月廿六日

同郡安曇郡坂村

再款

今日付

福岡遠賀郡八幡村

(九月廿五日八幡村確定)

今日付

同郡戸畑村

今日付

同郡企救郡柳ヶ浦

九月廿四日付

同郡遠賀郡山床村

十月七日付

同郡宗像郡津島崎村

十一月十一日

同郡糟谷郡多々羅村

大寫法監
製成所伏用水量

大寫村並調

使用スヘキ水量

製鉄所ノ事業ヲ充分施行スル時ニ要スル水量ヲ計算スルノ如ク

製鉄高爐工場用水量

一ヶ年ニ要スル鉄ノ量ハ四萬四千噸ニシテ一年中三百日ヲ作業日數トセバ製鉄高爐工場一日ノ産出鉄ノ量ハ百五十噸ナリ而シテ一高爐一日ニ産出スヘキ量ヲ七十五噸トセバ二高爐ニテ可ナリ

大高爐(フエラシド)一個ニ廿一分間ニ要スル全水量ハ千乃至千五百リートルナリ而シテ一噴気管、九十リートル、一鑛滓口、六十リートル、一水泡管、二十八リートル、一冷却桶、十リートルナリ依テ二高爐ニ於テ冷却スルニ要スル水量ハ二千二百リートルナリ

以上外ニ送風器及ビ製鉄高爐工場ニ付屬スル器械、用ル二十四時間ノ水量アリ之レ複式凝縮流関、複式不凝縮流関(〇二五遮

洗ノ者(或ハ「フエラント」單筒洗関(〇五遮流ノ者)ヲ用ヒ之ニ相応スル一分間ニ要スル水量ハ「リートル」乃至「リートル」四分一或ハ「リートル」四三ナリ然ルニ此場合ニ於テ二十四時間ノ廢炭ノ消費額ニ(250x1/4=62.5)二百二十五噸ナリ今以上三種ノ洗関ヲ用トセバ一分間ノ水量二百二十五「リートル」二百八十一「リートル」或ハ三百二十二「リートル」ナリ今爰ニ複式凝縮洗関ヲ用エルト虽トモ尚安全ヲ計リ中央ノ数ヲ取ル時ハ二高爐ニ用エル給水ハ二百八十一「リートル」ナリ

其他遮氣及「瓦斯」洗淨ニ用エル水量ハ高爐(二十四時間)ニ消費スル廢炭一噸ニ付一分間二「リートル」ナリ故ニ今此の場合ハ四百五十「リートル」ニ至ルナリ

洗炭工場ノ洗炭ニ要スル水量ハ石炭一噸ニ付一立方「メートル」即一分間三百三十三「リートル」ナリ

又其他廢炭爐ヨリ出ス赤熱ノ廢炭ヲ消スニ用エル水量ハ一噸ニ付

〇・七「リートル」トセバ二十四時間ニ消費スル水量ハ即百五十七「リートル」ナリ廢炭凝縮ハ一般ニ給水量ノ二十五倍乃至三十倍ヲ要ス今安全ヲ計リ最高數ヲ取ル時ハ一分間ニ要スル凝縮水量ハ八千四百三十三「リートル」ナリ

「ベスマル」工場用水量

今送風器及「付屬」器械ニ要スル給水量ハ「ヒョウテ」書ニ依ル時ハ上鑄鋼塊一噸ニ付二百乃至四百「キログラム」ノ石炭ヲ要シ而シテ石炭「キログラム」ニ七「キログラム」ノ水ヲ要スルヲ以テ上鑄鋼塊一噸ニ付要スル水量ハ二千八百「キログラム」ナリ爰ニ用エル「ベスマル」回轉炉ノ一装入額ハ七噸ニ付一「ミシテ」二十四時間ニ四十度投入セバ此工場ノ最高額ハ一時間十噸ナリ即「ベスマル」工場洗鑛ノ給水量ハ一分間ニ(280x10=2800)四百六十七「リートル」ナリ「ロール」工場ノ洗鑛ニ用エル石炭ハ軌條一噸ニ付二百二十「キログラム」ナリ以上ノ事實ニ依ル時ハ軌條一噸ニ付給水量ハ千五百四十「リートル」即一分間三百五十七「リートル」ナリ

今二個ノ蒸気汽関ノ凝汽ニ要スル水量ハ (467 × 257) × 20 即チ
二万七千七百二十「リートル」ナリ

マルテン工場用水量

此工場ニ要ナル水ハ單ニ「ロール」器械ニ使用サルベキモノナリ而シテ此器械ニ付
屬セル汽罐ニ消費サルベキ石炭量ハ年額四千四百噸ナルヲ以テ「一年」ノ
作業日數ヲ二百日ト設定セバ一日消費スル石炭ハ百四十七噸ナルベシ則一日
要スル給水量ハ前者ニ蒸發率トシテ七ヲ乘シタルモノニシテ正ニ百〇二・九立
方米突ナルベシ今若シ一日ニ於ル作業時間ヲ十時間トセバ一分時間ニ要
スル給水量ハ百七十二「リートル」ナリ而シテ此ニ對スル凝汽水量ハ一分時間ニ
五千百六十「リートル」ナリトス

パッドリング工場用水量

パッドリング爐ハ單式ニシテ其數總計六屋アリ而シテ「フェーランド」氏ニ據ル
トキハ一屋ノ爐ニ對シ一時間ニ要スル水量ハ爐ノ冷却トシテ一立方米突
工具ノ冷却用トシテ〇・一立方米突、爐背ニ存在セル汽罐ノ給水トシテ〇・五
立方米突ナリ則總計下ノ如シ

「パッドリング」爐六屋ノ冷却水 一分時 百「リートル」

同附屬用具ノ冷却水 十「リートル」

同附屬汽罐ノ給水用 五十一「リートル」

同汽罐ニ對スル凝汽用 千五百「リートル」

其他鍛合爐十屋アリテ各一屋ニ就キ一時間ニ要サル水量ハ「フェーランド」氏
據ル時ハ用具ノ冷却用トシテ〇・六立方米突、各汽罐ノ給水料トシテ〇・
五五立方米突ナリ則合計十屋ニ對シテ下ノ如シ

鍛合爐十屋ニ屬スル用具ノ冷却用水 一分間 十「リートル」

同附屬汽罐ノ給水用 九十二「リートル」

同汽罐ノ凝汽用水 二千七百六十「リートル」

ロール工場用水量

此工場に必要ナル総テノ給水量及ヒ凝洗水量ハ既ニ前數項ニ於テ計算シタリ而シテ今考ヘントスルモノハ單ニロールニ蒸氣ニ對スル冷却水量ナリ、而シテ、
氏ニ據レバ、ロール一對ニ要スル水量ハ一時間ニ〇・二五立方メートルニシテ此工場ニ於ケル全數ハ三十對ナルヲ以テ總冷却水量ハ一分時間ニ百二十五リットルナリ

總約

	製鉄爐	ベスマル	マルチン	パドリング	ロール	合計
冷却用水	二二〇	—	—	一二〇	一二五	二四〇
給水	二八一	七二四	一七四	一四二	—	一三一九
凝汽水	八四三〇	二一七二〇	五一六〇	四二六〇	—	三九五七〇
洗炭水	三三三	—	—	—	—	三三三
消炭水	一五七	—	—	—	—	一五七
遮気用水	四五〇	—	—	—	—	四五〇

合計 二一八五一 二二四四四 五三三二 四五二二 一二五 四四二七四

斯クシテ若シ全水量ヲ一度用ヒタルノ後全ク廢棄スルモノトスル時ハ少クとも一分時間ニ要スル清水ノ量ハ四十五立方メートルナリ則チ一秒時間ニ〇・七五立方メートルナリ

是レモ生野製煉所ノ平常ニ要スル全用水量ニ等シ(其水道ハ巾四尺深ニ天四寸傾斜ナ分ノ一ナリ)トス而シテ此水量ハ大河流ニ非サルハ供給スルコト能ハガナリ

今水量ヲ成ルベク経済的ニ使用シ其量ヲ減少セシメント欲セハ高爐及ヒ凝汽器ヨリ來ル暖水ヲ特別ノ方法ニ依リ之ヲ冷却シテ後ニ用エルヲ且取易ク方便トス

斯様ニシテ循環スル間ニ消失スル水量ハ只殆ド百分ノ三ニ過キズ今注射凝洗式ヲ用エルトセハ凝溜サレタル蒸気ノ水量ハ此消失スル水量ヲ補フニ足ルナリ故ニ此場合於テ一分間ニ要スル最初ノ清水量ハ次ノ如シ

爐ノ冷却水ノ冷却中ニ蒸發シテ消費サレルハ

二千四百四十五リットルノ百分ノ三則 七十三リットル

給水量 千三百十九リットル

洗炭ニ消費サレルヲ補フベキ水量 三百三十三リットル

廢炭冷却水量 二百五十七リットル

遮気用及瓦斯洗滌用 四百五十九リットル

合計一分間 二千三百三十二リットル

則殆ド六十五立方尺ニ相当ス

而シテ將炭ニ於テ「ヘスマル」工場ハ其最盛ニ達セシムルベキ様アルヲ以テ製鉄高
爐洗炭、製廢炭等モ從テ増大セシムルベカラズ故、諸用水量モ此等ノ増
大ニ對シテ最 初ヨリ用意スル所ナルベカラズ則其量下如シ

$333 + 157 + 450 \times 66 + 281 = 1287$ 則一分間、千二百八十七リットル

則總用水量ハ $1287 + 2332 = 3619$ 二千六百十九リットル

コシテ殆ド百立方尺ナリ（凡ッ拾七石トナル）一時間千石

大寫技監
製鋼六万噸ニ要スル原料数量調

製鉄所需用品量概算調

製鉄所ニ於テ一年間ニ製出スヘキ鋼鉄類製
品如左

- ベスマル 鋼鉄製品 三万五千噸
- シーメンスマルチン 鋼鉄製品 二万噸
- パドリング 鉄製品 四千五百噸
- 坩堝 鋼製品 五百噸

衝風高炉

衝風高炉ノ目的ハベスマル製鋼器ニ必用ナル銑鉄ノ
製造ニアリトス今一噸ノ軌條ヲ製出スルニ六二五噸ノ
銑鉄ヲ要スルガ故ニ一年間ニ於ケル軌條及之ニ類ス
ル諸製品三万五千噸ニ要スル銑鉄ノ量ハ四万三千

噸

噸

噸

七百五十噸ナリトス

上述ベスマル鋼鉄諸製品ニ必要ナル鉄鉄四万三

千七百五十噸、産出ニ要スル諸原料品数量如左

鉄鑛 平均鉄分五十% 八万七千五百噸

骸炭 鉄鉄一噸ニ付一五噸 六万五千六百廿五噸

且石炭十三万五千五百七十六噸ヲ洗炭ニ一割減ト
見做シ十一万九千三百十八噸ノ洗炭ヲ得洗炭ノ
五十五%ノ骸炭ヲ得ル見込

石灰石 鑛石ノ四十%割 三万五千噸

ベスマル工場 但ロール用石炭

鉄鉄 軌條一噸ニ付一五噸 四万三千七百五十噸

骸炭 軌條一噸ニ付二百キロ 七千噸

但石炭十三万五千五百七十六噸ヲ洗炭ニ一割減ト見做シ
十一万九千三百十八噸ノ洗炭ヲ得洗炭ノ五十五%ノ

石炭 軌條一噸ニ付 三万八千五百噸
鏡鉄 軌條一噸ニ付 三千五百噸

シーメンスマルチン工場 但ロール用石炭

シーメンスマルチン鉄塊ヲ均熱及展成ニ依テ五%ノ

減損ヲ生スルモノト假定スル時ハ貳万噸ノ製品ヲ出

スニ要スル鉄塊ノ量ハ

$$\frac{20000}{995} = 21059$$

ニシテ即チ貳万一千〇五十噸ナリトス然シテ今シーメンス

マルチン製法ニ於ケル鉄分ノ損失ヲ八%ト為ス時ハ上

述ノ鉄量製出ニ要スル原料品数量如左

鉄鉄 鑛入鉄量貳万貳千八百 六千八百六十五噸

鍊鉄屑 同上ノ七十% 一万六千〇十八噸

滿庵鉄 鉄塊ノ二% 四百三十一噸
瓦斯製造器用石炭 鉄塊一噸二付 對 一万五百二十六噸

瀧窪用石炭 製品一噸二付 二百二十キロ 四千四百噸
灼熱及燒鈍用石炭 製品一噸二付 百四十キロ 三千八百噸

鍊鉄工場 但口一用石炭

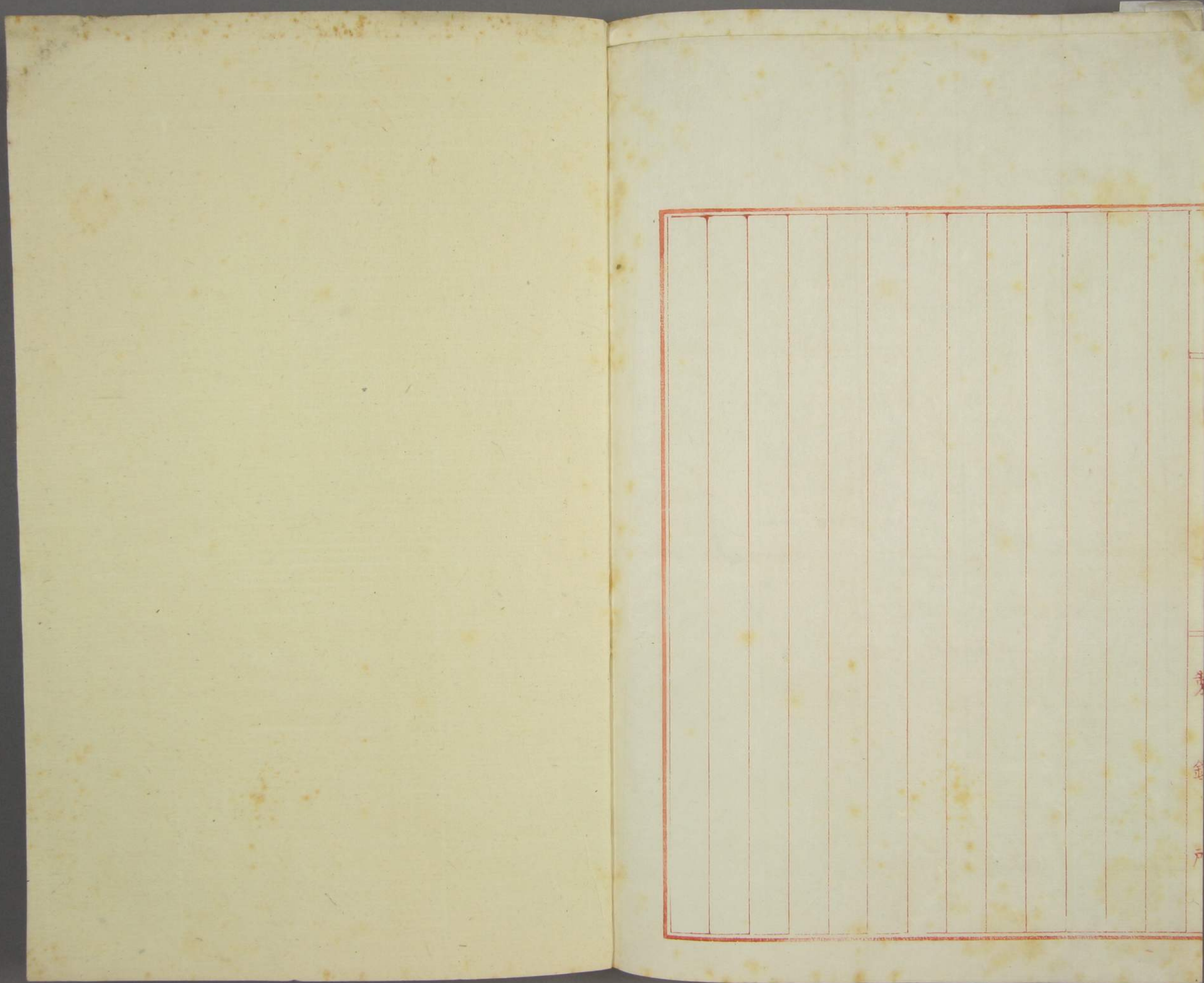
上款シニシヤ、例、依ル時ハ半成鍊鉄百三十キロニ付
製品百キロ (他二一キロ不合極品及七六キロ)ヲ得ルモノニシテ故ニ
四千五百噸ノ製品ヲ得ルニ八五千八百五十噸ノ半成
鍊鉄ヲ要ス

銑鉄 八十五%ノ半成鍊鉄 六千八百八十噸
鍊鉄炉用石炭 半成鍊鉄一噸 七千八百噸

鍛合炉用石炭 製品一噸二付 四千五百噸

坩堝鋼

原料品 五百十五噸
瓦斯製造器用石炭 製品一キロ二付 八百噸



卷

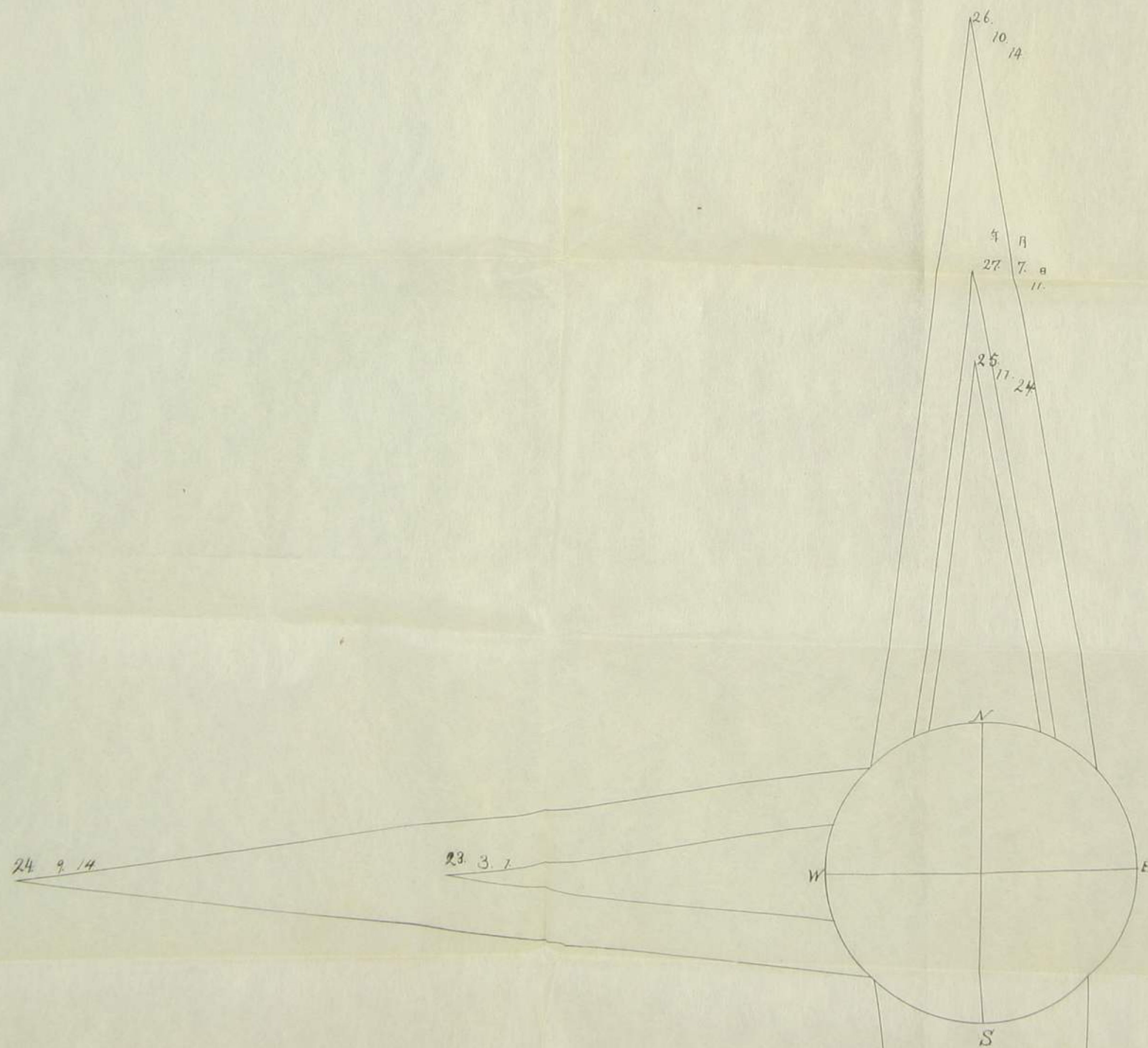
金

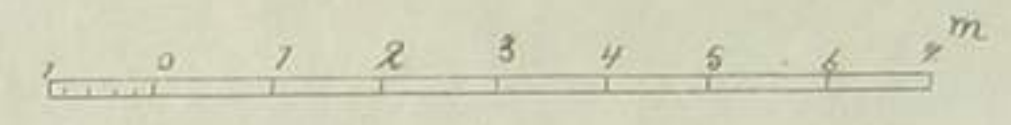
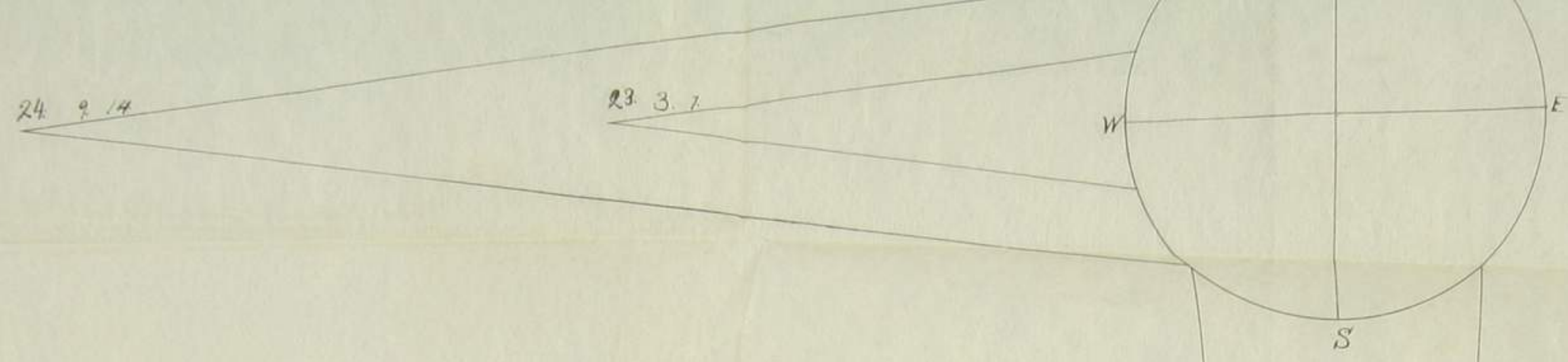
戶



(自廿三年至廿八年)

各年最大風力及其方向





23.
7.
24.

